

INTRODUCCIÓ

A les nostres comarques l'abandonament de les cavitats i el pas a la vida en poblats arriba amb els primers metal·lí, però mostres de troglodites, més o menys recents, en trobes per tot arreu i no falten en totes les èpoques grutes, marginals o marginalsades, que han fet ús de les cavitats com a habitatge. En temps acostats als nostres hi ha casos, com passa amb les coves de la riba esquerra del Millars a terme d'Almaviva, que es conciben els nous dels ocupants pels censos electorals de manera del segle XX, mentre en altres és gent que viu al marge i passa sense deixar rastre.

Abans de seguir s'ha de dir que cal fer diferència entre les cavitats d'habitació, encara que sigui temporal, i les d'armagatall, on es busca passar desapercibut en temps revoltos, terreny exterior, topografia de la cavitat, despulls materials, etc., ajuden a distingir-les amb encert quan en localitzen.

És en la conca del riu de Monlleó on més casos d'habitament en cavitats hem trobat. Val a dir que quasi sempre és una ocupació temporal. Sobre açò un testimoni replegat a Culla l'any 1970, de gent major, deia que, abans, dels masos pobres de la part alta del terme, en hivern davallaven a viure a les cavitats de les voreres del riu, per fugir de les nevades.

Però d'entre els materials reunits a la zona de Culla, hi ha un cas de cavitats amb una ocupació continuada i amb totes les dependències que han posat la vida sota el signe d'unes gent dedicades a l'agricultura i la ramaderia. Aquestes cavitats són les que trobem a la zona de Culla i que anomenem cavitats amb indicis d'habitament continuat.

JOSEP-LLUÍS VICIANO AGRAMUNT

Unes mostres de masos en cavitats. Conca del Monlleó

HABITATGES POC IMPORTANTS «ESTUDIS CASTELLONENCS»
Nº 10 2003-2005, pp. 303-320

Per tota la zona coberta en el treball hi ha cavitats amb senyals d'una ocupació seguida però per gent pobre o marginal, com les que veurem a continuació.

Obertes en els conglomerats de l'esquerra del riu, a terme de Culla, tenim les coves de Faustino i les de Miquel, aquesta amb despulls de parets i construccions de pedra en sec, ja que també ha fet de banca ramadera (fig. 1).

A vol ixent del mortal Foradat, també a terme de Culla, sobre el barranc de Castiellabo, tenim un conjunt d'arrinances on hi ha despulls de construcció de pedra seca i tenles; és el racó de Tadeu o del Penaire, que era l'ofici d'aquell. Dades replegades l'any 1985 de gent major deien que ells ho havien conegut sempre deshabitada (VICIANO, 1992).

CUEVA DE MARIQUETES

Mosquerola

X=730.410 Y=...

En la...

Des de l'època...

pista que va...

Al pas...

romans (R...

la venant oc...

plantat per l'

1970. La cova...

les construc...

mas pobre q...

de pedra se...

tranc, a m...

INTRODUCCIÓ

A les nostres comarques l'abandonament de les cavitats i el pas a la vida en poblats arriba amb els primers metalls, però mostres de trogloditisme, més o menys recents, en trobes per tot arreu i no falten en totes les èpoques gents, marginals o marginades, que han fet ús de les cavitats com a habitatge. En temps acostats als nostres hi ha casos, com passa amb les coves de la riba esquerra del Millars a terme d'Almassora, que es coneixen els noms dels ocupants pels censos electorals de primers del segle XX, mentre en altres és gent que viu al marge i passa sense deixar rastre.

Abans de seguir s'ha de dir que cal fer diferència entre les cavitats d'habitació, encara que sigue temporal, i les d'amagatall, on es busca passar desapercebut en temps revolts; terreny exterior, topografia de la cavitat, despulles materials, etc., ajuden a destriar-les amb encert quan en localitza.

És en la conca del riu de Montlleó on més casos d'habitament en cavitats hem trobat. Val a dir que quasi sempre és una ocupació temporal. Sobre açò un testimoni replegat a Culla l'any 1970, de gent major, deia que, abans, dels masos pobres de la part alta del terme, en hivern davallaven a viure a les covetes de les voreres del riu, per fugir de les nevades.

Però d'entre els materials reunits sobreïxen unes quantes cavitats que han fet de masos, amb una ocupació continuada i amb totes les dependències que fan possible la vida sobre el terreny d'unes gents dedicades a l'agricultura i la ramaderia, i a elles va dedicat aquest treball, però abans cal repassar algunes de les cavitats amb indicis d'una ocupació poc important.

HABITATGES POC IMPORTANTS

Per tota la zona coberta en el treball hi ha cavitats amb senyals d'una ocupació seguida però per gent pobra o marginal, com les que veurem a continuació.

Obertes en els conglomerats de l'esquerra del riu, a terme de Culla, tenim les coves de Faustino i les de Miquel, aquesta amb despulles de parets i construccions de pedra en sec, ja que també ha fet de tanca ramadera (fig. 1).

A sol ixent del morral Foradat, també a terme de Culla, sobre el barranc de Castellalbo, tenim un conjunt d'arrimances on hi ha despulles de construcció de pedra seca i teules; és el racó de Tadeu o del Peraire, que era l'ofici d'aquell. Dades replegades l'any 1985 de gent major deien que ells ho havien conegut sempre deshabitat (VICIANO, 1992).



Fig. 1.- Tanca i canyís de secar figues.

A la Cueva del Monj, enorme abric sobre la vorera esquerra del riu Sec, que després de confluïr més avall amb el barranc del Mallo ja es coneixerà per riu de Montlleó, hi ha una construcció de pedra obrada amb la mateixa argila del reompliment de la cavitat. L'habitació conserva l'entrada, el punt on estava la llar, etc. No es té notícia de quan s'habitaria i possiblement amb això tindrà a veure el topònim, originat per algun eremita o solitari religiós. Les despulles de construcció s'aprofiten com a sester en temps recents i d'això encara hem recollit testimonis.

En tots els panys de la part oriental de l'abric hi ha gravats i pintures, com estrelles de 8 puntes, ballestes amb estrep, fletxes, cares, una possible Mare de Déu, creus, pintes, etc. (MESADO, VICIANO, 1989; MESADO, VICIANO, 1994).

De la cova de la Figuera, entre el Castellet i la roca del Ferrer, a terres del Boi, contava la gent major que serví d'habitacle a uns novençans descendents d'un dels masos del barranc de l'Aigua. Ells ja ho coneixien per contalles dels vells. Ara té una tanca de pedra en sec, despulles d'un sester.

Finalment en la serra del Boi, més amunt del mas de la Serra de Baix i no massa lluny del pou de la Serra, està la cova del Sec. Fou habitada en condicions infrahumanes per un matrimoni relativament jove i la seua descendència. Es morien de fam i el topònim recorda l'aspecte famèlic del cap d'aquella dissortada família. D'aquell habitatge resten despulles d'alguna paret de pedra seca i poc més (VICIANO, 1963).

MASOS EN CAVITATS

Passem ara a les cavitats que han arrecerat un mas i iniciem el recorregut des de L'Estrella, a Mosquerola, Montlleó avall. Així passarem per la Cueva de Marieta, apartada a l'esquerra la cova dels Gabials, coveta del Catxerullo, coveta de la Munda, desviada a la dreta la cova de la Borrasca, i la cova de les Llidoneres.

UNES MOSTRES DE MASOS EN CAVITATS. CONCA DEL MONTLLEÓ

CUEVA DE MARIETA

Mosquerola

X=730.410 Y=4472.060 Z=800 m.s.n.m.

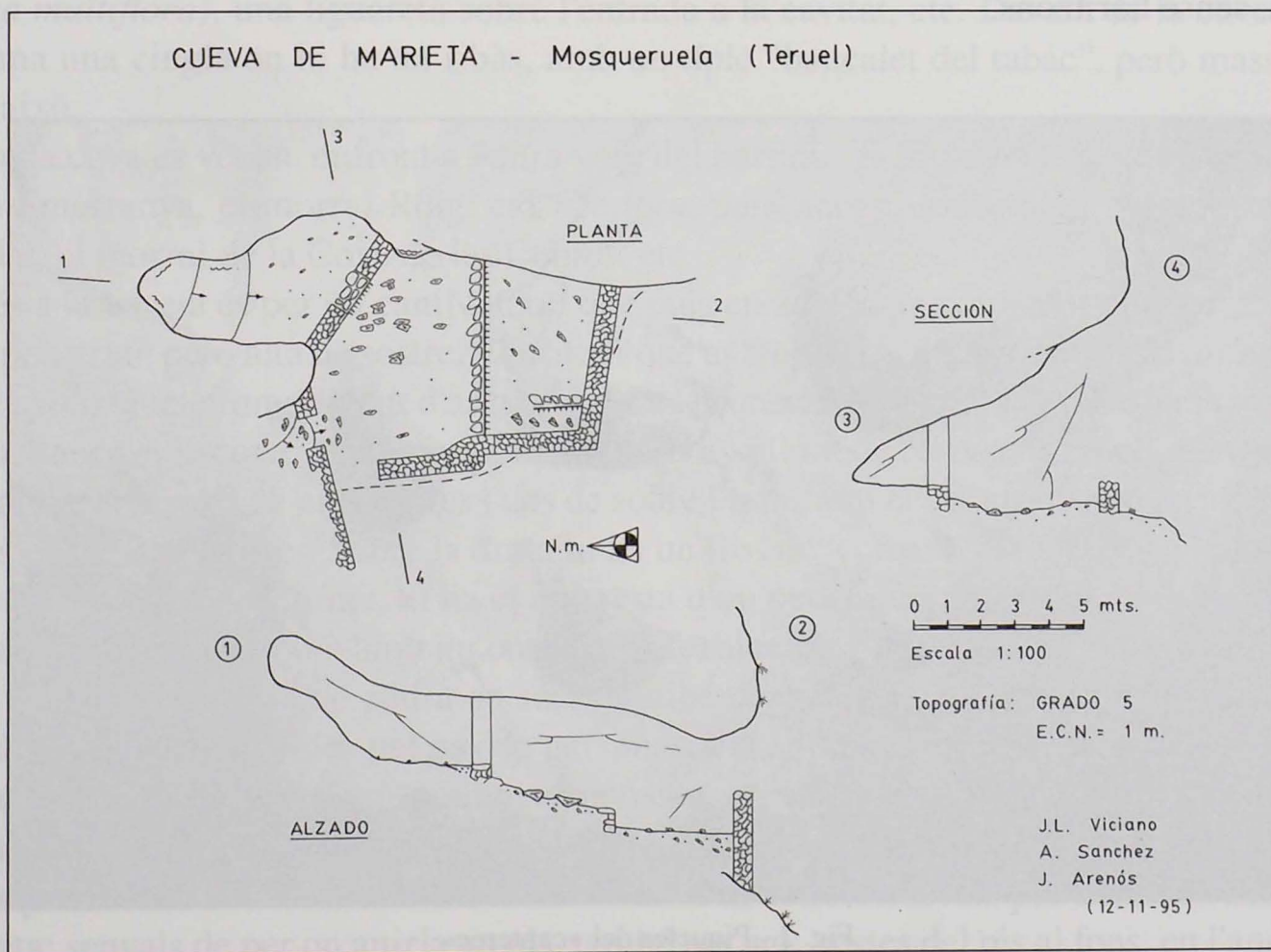
En la roca de Marieta, sobre l'esquerra del riu de Montlleó, a uns 50 metres sobre el llit d'aquest. Des de l'ermitatge de l'Estrella hi ha uns 15 minuts de camí, però ara es pot accedir fàcilment des de la pista que va al santuari.

Al paisatge dels voltants de la cavitat predomina el pinar, amb savines (*Juniperus phoenicea*), romanís (*Rosmarinus officinalis*) i algun esbarzer (*Rubus ulmifolius*); en els bancals erms i perduts de la vessant esquerra sobre el riu hi ha encara dues serveres (*Sorbus domestica*), que és el que resta del plantat per l'home.

La cavitat, ben orientada al SO però poc profunda, que té 11 metres per 15 en la part ocupada per les construccions, i la visera a uns 6 d'altura, n'arrecera un conjunt d' assolades, que és el que resta d'un mas pobre que aprofitava el resguard de la cova. Les parets són de pedra i morter magre, amb algun tros de pedra seca i algun refet també en sec. A uns 50 metres de la cavitat hi ha una construcció de pedra en sec, com una soll.

Les pedres del sòl estan molt desgastades i polides en la part propera al portalet de la paret que tanca un racó interior i indiquen els llocs més trafegats, on es vivia. Aqueixa part interior, la més protegida, té la roca emblanquinada i també per ací hi ha una gran taca negra, segurament de fumats.

Les úniques dades sobre les gents que habitaren aquella cova les devem al Dr. Esteve Gálvez. Quan l'any 1923 fa el seu viatge per la ratlla amb Aragó, de la Cueva de Marieta, llavors deshabitada, li contaren que allí havien viscut -més bé malviscut- una parella de vells, matrimoni, en un estat deplorable: fam, fred, humitat, tot ho havien patit. Com a mig de vida treballaven uns bancalets propers i tenien plantada una noguera al mateix llit del riu.



COVA DELS GABIALS

Vilafranca

X=730.750 Y=4473.850 Z=930 m.s.n.m.

En la Clotà, sobre la vorera esquerra del barranc de Llorenç o de Los Frailes; aquest barranc fa de ratlla entre Vilafranca i Mosquerola, i conflueix amb el Montlleó al molí dels Ullals o de los Ojales.

La vegetació de l'indret és de pins i savines. En la foia immediata hi ha bancalets perduts, molt pobres, amb unes nogueres, ja mortes o quasi, i una servera a la vora.

La cavitat és un abric poc profund, originat per una fractura paral·lela al tall rocós i oberta a la cinglera per trencament lateral. Té unes mides de 12'50 metres per 3'80 i la visera a uns 8 d'altura. Orientada al NO.

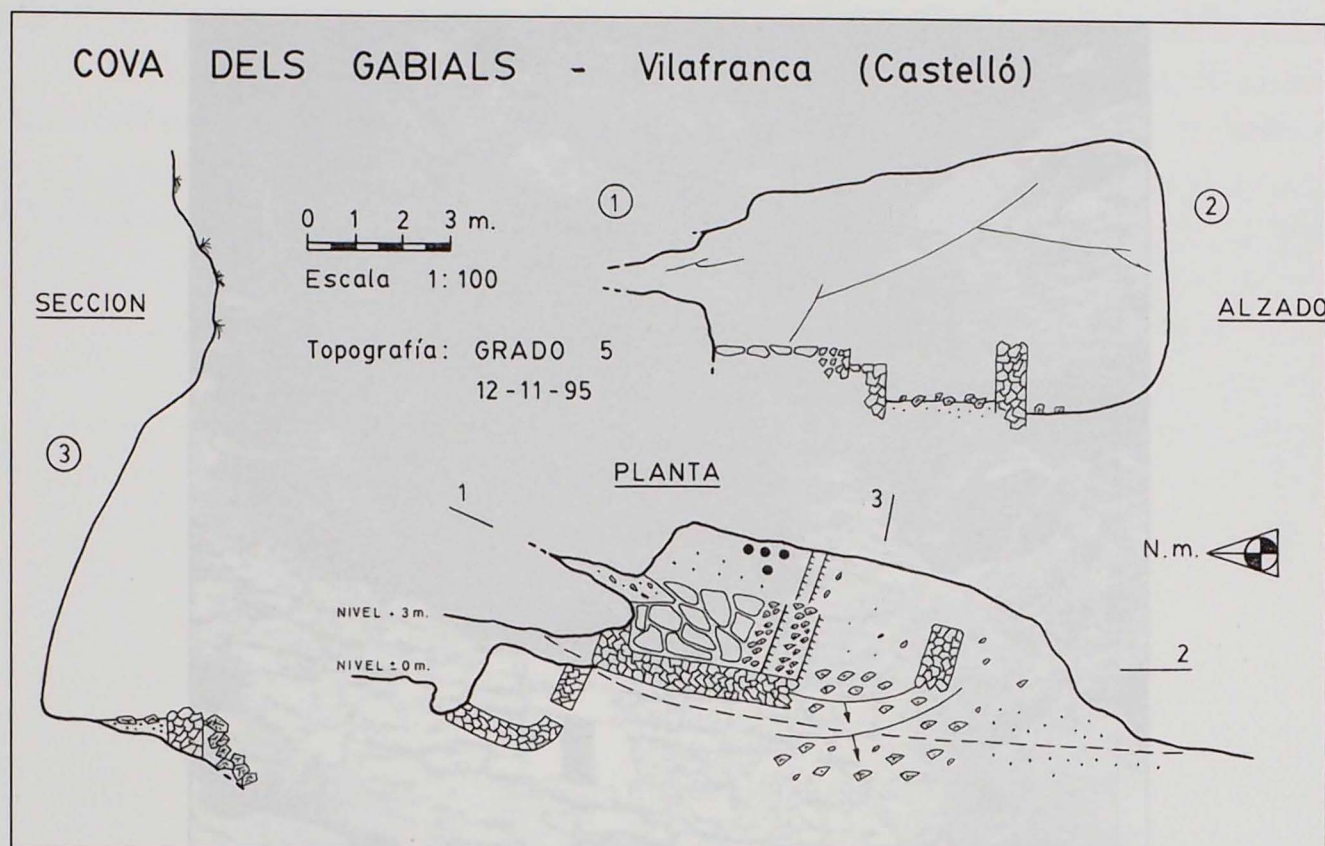
A la coveta va una senda amb treballs de condicionat de pedra en sec. El primer que es veu quan arribes per ella és un abrigit en alt que pareix emblanquinat; de seguida hi ha una construcció petita, de pedra seca, que pareix una soll. Un tros de la paret que tanca la cova dels Gabials ha caigut de poca en la part de l'entrada. Totes les construccions són de pedra en sec i és molt possible que es completaren amb matèria vegetal, a mode de sostre, fins a fer barraca amb el pany rocós. Conserva el portal, contra ell ve després un pedrís travesser, que a més fa de repeu i ajuda a mantenir el sòl, ací més alt. A la dreta hi ha dos graons per a pujar a la part de cavitat que seria més habitable i on hi ha senyals de fumats; ací, a l'esquerra, el sòl està cobert per un enllosat, que falta a la dreta. Allí, contra la paret rocosa interior, hi ha quatre piquetes fetes a escarpre en una roca. D'elles n'hi ha tres arringlerades i l'altra paral·lela a elles. Tradicionalment es diu que eren per fer de canterer; evidentment són per a replegar aigua o mantenir drets els cànters o recipients (fig. 2). Sobre elles està la fractura origen de la cavitat i unes estalactites que indiquen el camí de l'aigua; a més la roca en què es van fer té capes de formació. També són ben diferents a les de fer pólvora, que coneixem d'altres cavitats.

En la zona es diu que la cova fou habitada en temps passats, però ignoren qui ho va fer i quan. Del pas de l'home per aquell indret resta ben poc: els bancalets pobres, més pedra que terra, perduts, les nogueres i la servera, les arruïnades construccions. Tot palesa misèria, una vida molt pobra, de mera supervivència, sense horitzons.



Fig. 2.- Piquetes del «canterer»

UNES MOSTRES DE MASOS EN CAVITATS. CONCA DEL MONTLLEÓ



COVETA DEL CATXERULLO

Culla

X=738.230 Y=4469.095 Z=600 m.s.n.m.

En un morral que domina uns revolts del riu de Montlleó, coneguts per la volta de Maria, a 60 metres sobre aquest per l'esquerra, contra el Fondo i un poc abans d'arribar endret del morral Foradat, amb la finestra del Sereno. La vegetació que cobreix el terreny és de carrasques (*Quercus rotundifolia*), pins, savines, algun ullastre (*Olea europaea*), garrofers bords, matisses (*Pistacia lentiscus*), romanis, cepells (*Erica multiflora*), una figuereta sobre l'entrada a la cavitat, etc. Davant de la coveta, més avall, el roquer forma una cingla on hi ha un ribàs, amb un típic "bancalet del tabac", però massa proper a la cavitat per a això.

Des de la cova es veuen, enfront a l'altra vora del barranc, la Moleta de Baix, el Queixal del Llop, la Moleta, la Soterranya, el morral Roig, etc. De fora, per l'accés, domines el Fondo i tens enfront el morral Foradat, el morral de la Cova de les Cabres, etc.

L'accés a la coveta és per un camí lateral que puja en ziga-zaga vorejat per parets de pedra en sec. La cavitat és poc gran, però alta de sostre. El primer que es troba, a la dreta, són les despulles d'un forn, amb part de la volteta, el reompliment d'argila, etc. i a l'esquerra un cantal gros. Després la part que resta de la paret que tancava la cova, amb una espitllera amb una llum de 50 per 23 cm; el mur té un ample de 67 cm a les parts avalleres i 55 en les altes i des de sobre l'espitllera al sòl exterior té un alt de 3'90 metres (fig. 3). Tot és de pedra i morter. Sobre la dreta hi ha un tros de construcció en alt, ben conservada. Més avall d'açò, contra el racó del forn, hi ha el que resta d'un pedrís, en part picat en una massa de calcita cristal·litzada i el fons del raonet amb un conjunt de formacions. Després, sempre a nivell del sòl, hi ha indicis d'una rampeta vorejada de pedra en sec, i també despulles de parat de pedra seca en els racons orientals, amb pedres molt polides pel pas de persones. Per sobre açò, a la massa cristal·litzada, senyals de punxó. En la part interior hi ha uns quants canyissos de secar figues. Ja prop de la paret exterior, al racó occidental, hi ha senyals de trencats en la roca, per a llevar puntes que donarien nosa.

Per les parets de la cavitat es veuen diversos indicis, com uns forats per a faltar cabirons, menuts, per la part dreta; senyals de per on aniria un pis, també per aquí; restes del pis al fons, en l'angle que forma

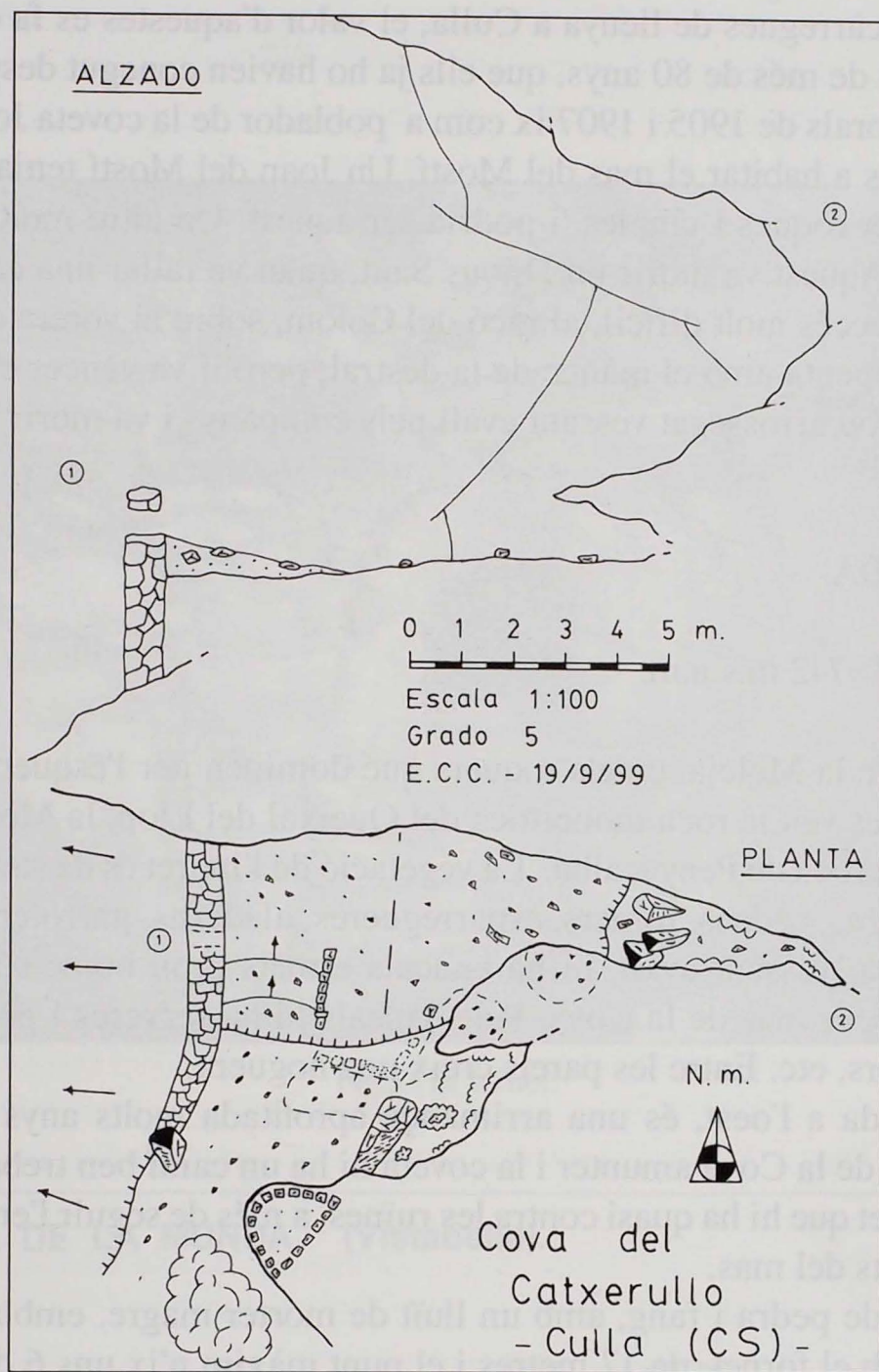


Fig. 3.- Façana sobre el riu, amb espitllera.



Fig. 4.- Era i pallisseta.

UNES MOSTRES DE MASOS EN CAVITATS. CONCA DEL MONTLLEÓ



el sostre de la cavitat; un tros de pis al racó occidental, ja contra la paret exterior, etc. Aquest està a 3'30 metres sobre el sòl actual.

Més amunt, també en les parets de la cavitat, hi ha senyals de per on aniria el sostre. Aquest, per la configuració de la cova, seria triangular, cobert de teules, de les quals hi ha indicis abundants però menys que si s'hagués arruïnat sense intervenció antròpica. És segur que es desteularia per aprofitar-les en altres construccions. Es nota per on aniria en alguns punts, com sobre el forn, a l'interior de la cavitat i sobre les restes de pis del racó occidental; ací les senyals es troben a 4'30 metres del sòl actual.

Per les característiques de la cavitat i la manca de falques a l'altura del sostre, és segur que aquest aniria sobre cabirons falcats entre les parets de la cova i el mur exterior, fort. Segons uns testimonis replegats de gent major l'any 1970, en la part que falta de la paret hi havia unes finestres que, per la grandària de les habitacions, en seria una per pis. Segurament la cavitat-mas tindria una planta baixa, un primer pis i el segon, a mode de falsa.

Sobre les dependències complementàries del mas hi ha, a la part del Fondo, una era menuda i una pallisseta arruïnada (fig. 4). Entre açò i la cova hi ha unes construccions arrecerades contra el roquer, fetes de pedra en sec o obrada amb terra, que són com solls i corralets.

La tradició popular diu que el topònim l'origina el malnom del propietari i habitant d'aquella coveta. La dona d'aquest era Pepa i tenien dos fills: Ramon i Nelo. En una contalla sobre la gent del

mas en una venda d'unes càrregues de llenya a Culla, el valor d'aquestes es fa en sous i diners; en 1970 repleguem la dada de gent de més de 80 anys, que ells ja ho havien conegut despoblat.

En els censos electorals de 1905 i 1907 ix com a poblador de la coveta Joan Barreda Bellés, d'uns 40 anys, que passa després a habitar el mas del Mostí. Un Joan del Mostí tenia fama d'atreuit en tota la contrada per a moure's per roques i cingles, i podria ser aquest. Un altre molt famós pel mateix motiu era conegut per "Xurut". Aquest va morir un Dijous Sant, quan va tallar una carrasca que creixia en un penya-segat, en un lloc d'accés molt difícil, al racó del Colom, sobre la vorera dreta del Montlleó. Quan quasi la tenia tallada, l'empentà amb el mànec de la destal, però li va vèncer el pes i va caure amb ella; malferit, sobre una rama fou arrossegat vessant avall pels companys i va morir al llit del riu.

COVETA DE LA MUNDA

Vistabella

X=736.930 Y=4469.037 Z=742 m.s.n.m.

Situada a migdia de la Moleta, en els roquers que dominen per l'esquerra el barranc de la Cova. A l'altra part del barranc es veu la roca monolítica del Queixal del Llop, la Moleta de Baix i llunyana, a l'altra part del Montlleó, la roca de Penyacalba. La vegetació de l'indret és de savines, heures, romigueres, coscolls (*Quercus coccifera*), càdecs, romers, esparregueres, aladerns, garrofers bords, etc.

Endret de la coveta, vessant avall, hi ha bancals ermats prou bons; són millors els de dalt del roquer, a sol ixent del proper mas de la Cova. Pels bancals hi ha serveres i prop de les ruïnes hi ha un parell de figueres, lledoners, etc. Entre les parets creix una noguera.

La coveta, orientada a l'oest, és una arrimança aprofitada molts anys per a arrecerar un mas, arruïnat ara. Entre el mas de la Cova amunter i la coveta hi ha un camí ben treballat, la bona conservació del qual s'explica pel pouet que hi ha quasi contra les ruïnes, a més de seguir l'era en ús, segurament, puix no n'hi ha cap pels voltants del mas.

L'obra del mas és de pedra i fang, amb un lluit de morter magre, emblanquinat després tot amb calç. Té una longitud, amb el fornet, de 17 metres i el punt màxim n'ix uns 6 des del pany rocós. Ací el roquer tindrà una altura pels volts dels 10 metres. Dins de les construccions, a la roca, hi ha masses de precipitat calcari, que fan de mur interior. Les parets mestres tenen un gruix entre 55 i 45 cm.

El primer que trobes és una porta que dóna en una dependència menuda, segurament el corral del matxo. Dins té com un ribàs en forma de segment de cercle, que dóna dues altures al sòl; possiblement féu de pesebre, o el mantenia.

Segueixes la façana i forma un racó, on estava l'entrada principal. D'aquesta habitació mou una escala que pujava al primer pis; com a testimoni resten tres graons de pedra i per les senyals deixades pels encalcinats es veu que era estreta. A més hi ha tres falques de cabiró treballades en la roca. El pany rocós té emblanquinats de calç per tot arreu, alguns de vàries capes. Els fumats sobre la roca i l'encalminat són testimoni que la llar estava al primer pis, segurament pel punt on hi ha masses de precipitat.

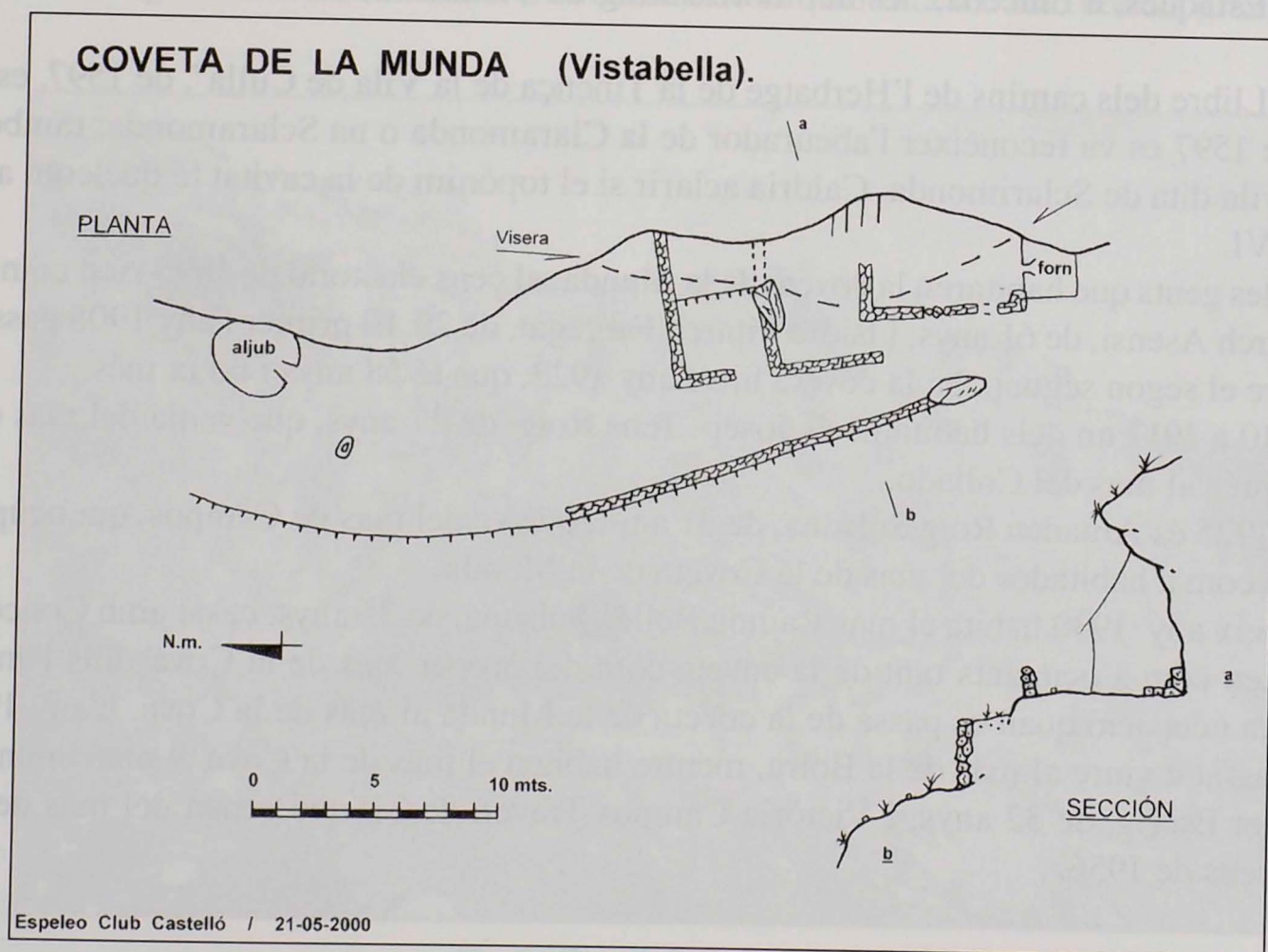
Seguim. La paret exterior té una porteta, ara paredada amb pedra en sec, que donava a la cambreta del forn. En ella hi ha més falques per a cabirons, tres fetes en la roca i una d'obra en part, però ací mantenien la teulada; sobre elles hi ha restes de ciment, en els punts on les teules tocarien la roca, per a impermeabilitzar. Més avall, prop del sòl i prop del fornet, hi ha un tros de roca rebaixada, amb senyals del punxó utilitzat. De contra la roca, on hi ha com una mena de pedrisset arraconat, mou un trosset d'escala, amb tres graons mig coberts de runa, que va al replanell d'on mou l'escala del primer pis.

Finalment tenim el fornet, ben conservat i enteulat parcialment encara (fig. 5); sobre ell creix un garrofer bord i una hedra.

UNES MOSTRES DE MASOS EN CAVITATS. CONCA DEL MONTLLIÓ



Fig.5.- El fornet.



El mas es degué enderrocar per a utilitzar alguns dels materials. L'any 1969 encara restava part del fustam de la construcció, com cabirons, finestres, etc., falcat contra la roca. Ara ja ha desaparegut tot.

Les dependències del mas són el pouet, net i ben conservat però ara eixut, a 15 metres abans d'arribar al mas. En relació amb ell i pel pany roquer hi ha algunes creus pintades amb calç, algunes velles i un parell més recents. Propera hi ha una pica treballada en pedra i més prop del mas, a la dreta, sobre el parat, una menuda, com un morter que pareix que tinga vessador. Passat el mas, poc apartada del roquer, hi ha una construcció petita de pedra seca, com una soll.

Apartat del mas poc més de 200 metres estan l'era i altres dependències, com les tanyades i la pallissa, que també aprofiten racons del cingle. L'era està arrecerada contra la roca, que la cobreix parcialment. Segons diuen podien batre quan plovia i tot. També que les garbes dels bancals amunters eren llançades des de dalt del penya-segat directament a l'era.

També es dia que en dies de batuda crits i cants es sentien des del mas de Penyalba, lluny a l'altra part del riu de Montlleó. Tot palesava una vida que potser era feliç, però que certament era tranquil·la, però el cap de casa va voler millorar-la amb el canvi del lloc d'habitatge i va fer edificar el mas de la Cova, en un replà més amunt de la coveta. A la part alta de la frontera té una pedra amb l'any de la construcció: AÑO 1935. Mals temps venien ... I el canvi d'habitable acabà malament, com hem sentit contar a masovers de la zona, quan encara hi havia un poblament regular.

Després de passar l'era i la pallissa en el mateix cingle, que ací és alt, hi ha unes estagues clavades en badalls verticals, posades per a pujar a uns forats que es veuen amunters i d'accés quasi impossible. El roquer és subvertical i les estagues segueixen un parell de fractures. Les primeres que veus són totes primes, i les del badall següent, més nombroses, també ho són però l'avallera és grossa i forta. Aquest és un punt més amb estagues, bastant abundants a les terres interiors. Són molt conegudes les de la cova Torta, a Bel; les del forat del Lladre, a Benafigos; les de la Peña de las Estacas, a Mosquerola; les de la roca de les Estagues, a Llucena; les del morral Roig de Vistabella; les de la roca de les Estagues, a Xodos; etc.

En el "Llibre dels camins de l'Herbatge de la Tinença de la Vila de Culla", de 1597, es diu que en 20 de maig de 1597 es va reconèixer l'abeurador de la Claramonda o na Sclaramonda; també s'esmenta l'artiga de la vila dita de Sclarimonda. Caldria aclarir si el topònim de la cavitat té quelcom a veure amb aquests del XVI.

Sobre les gents que habitaren la coveta de la Munda, al cens electoral de 1895 ixen com a ocupants Maximia Pitarch Asensi, de 61 anys, i Isidre Pitarch Fabregat, de 29. El primer l'any 1908 passa al mas de Garcíó, mentre el segon segueix en la coveta fins l'any 1923, que té 58 anys i no ix més.

De 1910 a 1917 un dels habitants és Josep Tena Roig, de 27 anys, que venia del mas de Garcíó i va passar després al mas del Collado.

L'any 1925 és Amadeu Roig Solsona, de 31 anys, que ve del mas de Campos, qui ocupa la coveta. Ix fins a 1930 com a habitador del mas de la Coveta de la Munda.

El mateix any 1930 habita el mas Ramon Bellés Solsona, de 35 anys, casat amb Concòrdia Albert Monferrer. Ixen com a ocupants tant de la coveta com del proper mas de la Cova fins l'any 1946, i és durant aqueixa ocupació quan es passà de la coveta de la Munda al mas de la Cova. L'any 1951 la vídua i el fill han passat a viure al mas de la Boira, mentre habiten el mas de la Cova el matrimoni format per Rogeli Moliner Escrig, de 32 anys, i Victòria Campos Traver, de 27, que venen del mas de Mauro. No ixen ja en el cens de 1956.

COVA DE LA BORRASCA

Vistabella

El barranquissó on s'obre la cova de la Borrasca s'eixampla entre els roquers on aquesta es troba i els d'on tenim la coveta de la Borrasca; forma una foia amb bancalades, ara ermades; aquestes i les vessants que les dominen tenen ara una vegetació, l'esquerra, de carrasques, ginebres i savines, mentre a la dreta predomina el pinar, amb algun teix (*Taxus baccata*).

El pany rocós on s'obre la cova està encarat al SE i canvia d'orientació on s'obren les cavitats B-I i B-II. És a la primera on hi ha indicis del seu ús com a habitacle, però entre les notes preses en la visita de 10 d'abril de 1977 i ara, 2 de gener de 1996, hi ha canvis: el que restava del forn, que ajudava a tancar la boca, quasi ha desaparegut i pareix que s'ha refet la tanca de pedra seca, segurament per a utilitzar-la en ramaderia. Encara així testos i trossos de teula segueixen testimoniant l'habitatge. La coveta, orientada a l'E, té una boca de 3'70 metres d'alt per 6'50 d'ample i penetra 7'70 metres. La tanca de pedra en sec té una altura d'1'80 a l'interior i un gruix de 70 cm. En les parets les úniques senyals deixades pels habitants són un conjunt de mitja dotzena de creus picades a la roca amb eina metàl·lica.

Contra la B-I està la II, també orientada a l'E. Té una altura de boca de més de 6 metres i l'ample és de 5'40; la profunditat, des de la visera al fons, és de 5 metres. Més enfora del cobriment té indicis d'una tanca de pedra en sec. Segurament faria de dependència de la B-I i, a més, s'haurà utilitzat en ramaderia.

Cap a la part occidental del penya-segat, a una quarantena de metres, està l'enorme boca de la cova de la Borrasca, orientada al SE, amb unes dimensions de 30 metres d'ample i una altura entre 15 i 20 metres; en penetrarà sobre 10 i les seguides possibles per gateres les cobreix ara una enorme massa vegetal d'esbarzers, que ocupen gran part de la cavitat (fig. 6). En la boca es veuen indicis importants d'una gran tanca, segurament ramadera, el tros central de la qual està fet amb còdols grans.



Fig. 6.- Cova de la Borrasca.

Al racó oriental, sota la roca i arraconat pels blocs que divideixen en dos el sòl de la cova, hi ha un bassot amb aigua, però més reomplert que en 1977. Té un reforç de pedra seca en la part exterior. Pels testos que hi ha a les vessants es veu que, a més de fer d'abeurador ramader, faria de lloc d'aiguada de la propera B-I.

En la part contrària, a l'altra part dels blocs, hi ha unes masses d'arenisca groga molt blana; en ella hi ha dues piquetes, ara quasi cobertes per les romigueres. La més gran, rectangular, té senyals del punxó metàl·lic amb el què es va fer i unes dimensions de 46 per 30 cm; la profunditat oscil·la entre 20 cm de màxima per uns 6 de mínima. Al costat té l'altra, circular, que recorda les de fer pólvora, com la de la Covatilla d'Aín, la de la cova dels Bous de Bel, les de la Cueva de Viña Cantera, a Cirat, la de la Cueva del Dinero de Toga, i les de la cova del Mas de Barranc i la cova Negra, a Xodos.

Així la cova de la Borrasca s'ha pogut utilitzar tant com a dependència i punt d'aiguada de la B-I, com d'abeurador ramader i mallada o assestador.

Sobre els possibles ocupants de la B-I, en el cens electoral de 1895 consta que els habitants del mas de la Cova de la Borrasca són Arcadi Aparici Tena, de 47 anys, llaurador, que posteriorment passa al mas del Corral de Burra i al molí Regolfo; Ignaci Folch Celades, de 72 anys, pastor, que ix també com habitant de la cova de la Borrasca en 1905 i després deixa d'eixir; Esteve Miravet Centelles, de 27 anys, jornaler, que en 1905 i 1907 segueix a la mateixa cova de la Borrasca i passa després al raval de Sant Roc; Bartomeu Prades Tena, de 54 anys, llaurador, i ja no ix més.

En 1908 un dels habitants és Ramon Robres Edo, de 47 anys, que ve del mas del Racó i que també ix en els censos de 1909, 1910, 1911, 1912 i 1913, per a desaparèixer posteriorment; Tomàs Edo Gallego, de 38 anys, que ve del mas de Capote, ix solament l'any 1908 i no el trobem més.

Queda per aclarir si tots ells són veïns del mas de la Cova de la Borrasca o algun ho seria de la B-I; també podria ser que la persona habitant de la cavitat visqué al marge i no constara en cap cens. Tradicionalment es diu que el proper mas de la Cova de la Borrasca tenia quatre veïns. Fa molts anys que s'abandonà. Per les ruïnes d'ell es veu que era de construcció molt pobra.

COVA DE LES LLIDONERES

Culla

X=738.700 Y=4465.800 Z=622 m.s.n.m.

Al peu de l'extrem oriental dels cingles Fondos, sobre la vorera esquerra del riu de Montlleó, a 142 metres sobre aquest. Una forma d'accedir-hi és la següent: contra la vorera esquerra del riu hi ha la coveta en Campos, que no passa desapercebuda, cavitat que feia les voltes d'una caseta de camp quan la gent de Penyacalba baixava al riu a treballar; allí deixaven el matxo, queviures, ferramentes i utillatge. A més té despulles d'haver fet de secador de figues. Des d'ella cal ascendir un poc desviat a la dreta, a buscar el peu del roquer. La cova de les Llidoneres és molt visible i es veu des de la pista que ve de l'Hortisella i des de l'accés de la carretera a l'ermita.

En la vessant que mou dels roquers hi ha bancals ermats i perduts, amb despulles de la vegetació que es conreava, com garroferes, ametllers grans i vells, figueres, algun cirerer, una figuera de pala contra la boca de la cova, atzavares en la caiguda, etc.; de vegetació natural hi ha pins, garrofers bords, púdols, ullastres, aladerns, etc.

La cova, orientada al SO, té una boca gran, de 7 metres d'ample per 8 d'alt i penetra uns 23 metres, amb una cambreta final, on hi ha una possible seguida en gatera.

Les deixalles i indicis de l'ús com a habitatge són abundants: contra la mateixa boca hi ha un racó molt fumats, que indica que allí estaria la llar; després hi ha una paret d'obra pobra que talla el pas, amb un portalet (fig. 7); dins, al racó esquerre contra la paret, hi ha un pesebre menut (fig. 8); més endins, a

UNES MOSTRES DE MASOS EN CAVITATS. CONCA DEL MONTLLIÓ

1'50 metres a la dreta, en la paret hi ha un replanet fumat, de morter o algeps, que haurà fet de llumener o cremaller; després, a 2'85 metres, indicis d'una paret desapareguda; més endins, a 12 metres de la boca, una paret de pedra en sec talla el pas. L'entrada i el sostre de la cavitat estan fortament fumats. L'exterior i gran part de les parets es van emblanquinar i això senyala l'espai de coveta que ocupava l'habitatge, encara que haja desaparegut la paret interior.

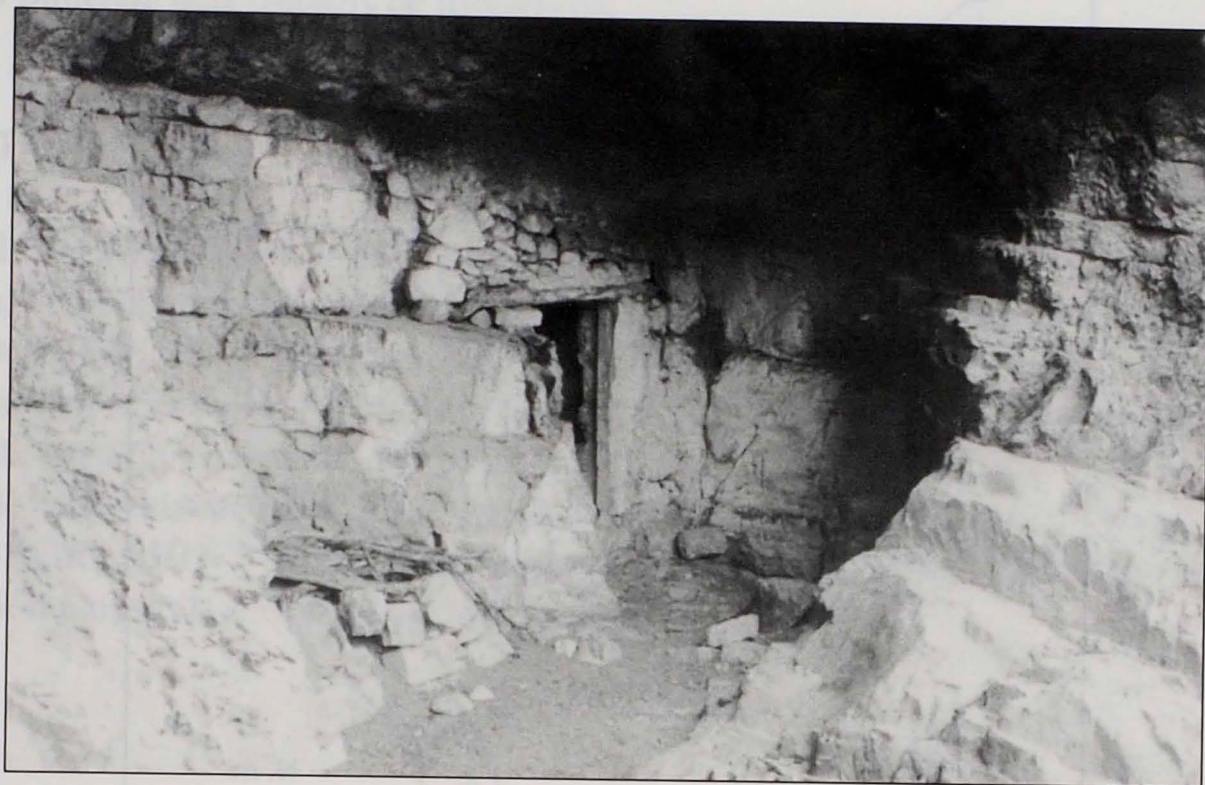
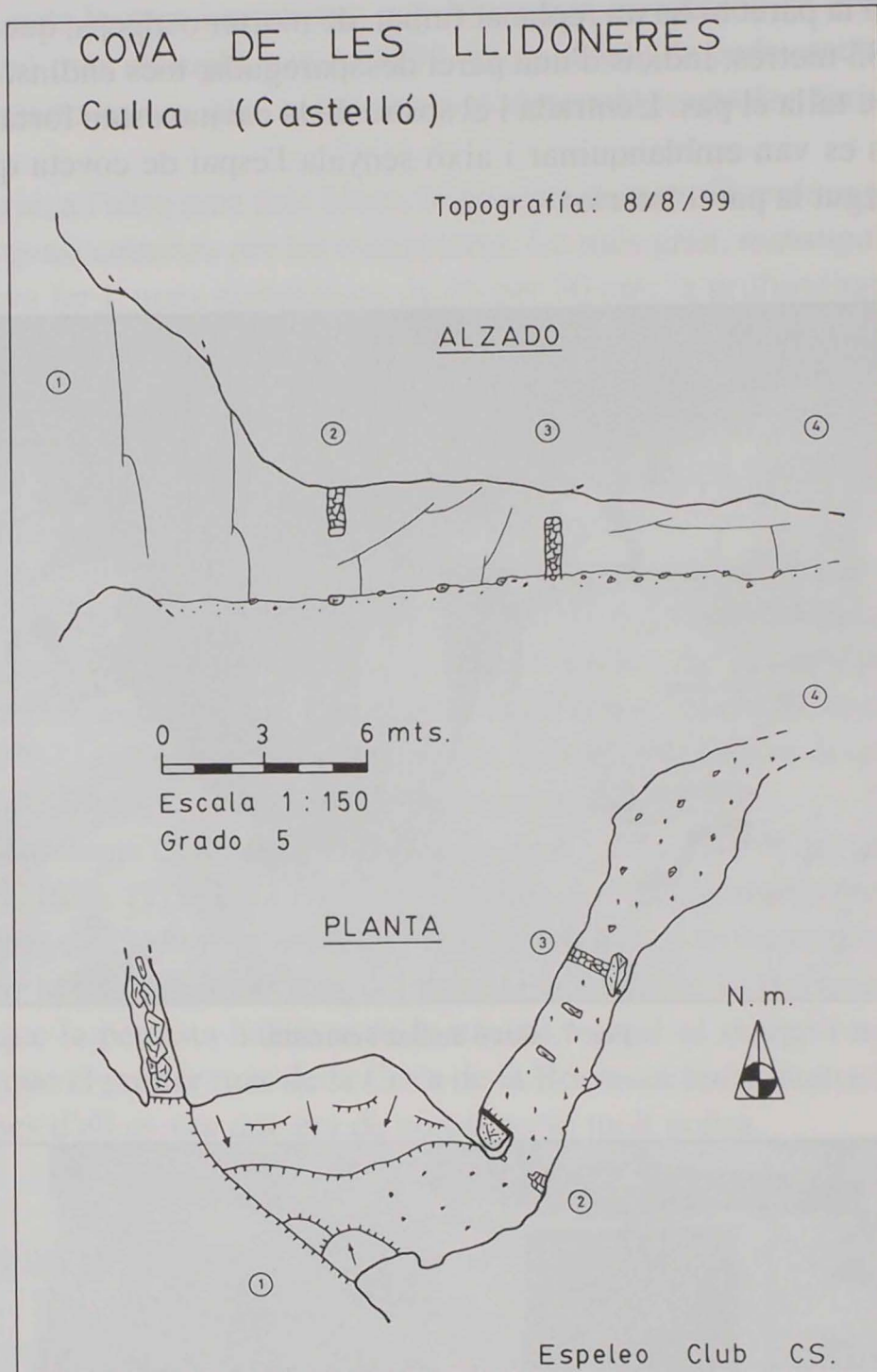


Fig. 7.- Racó de llar i entrada.



Fig. 8.- Porteta d'entrada i pesebre.

Entre la visita anterior, 22 d'agost de 1973, i ara, 8 d'agost de 1999, han hagut canvis; algun pastor hi tanca la rabera i ho ha condicionat un poc. La porta la té arreglada per a cloure amb barres i ha refet la paret interior, abans mig caiguda. De l'anotat llavors, com paella, pitxer, cànthers, etc., no hi resta res o està trencat.



Pel peu del cingle hi ha una sèrie de construccions de pedra seca, complementàries de la cova, a mode de dependències, com solls, corralets, secador de figues, etc., alguna prou allunyada de la cavitat, com una tanca que busca el resguard d'un abric a sol ixent. Costera avall, endret de la cova, hi ha un aljub o pouet en la roca, lluit, però ara reomplert parcialment amb pedres. Sense dubte era el lloc d'aiguada de la cova, o un dels llocs d'on s'abastien d'aigua.

Pareix que la cavitat s'ha utilitzat com habitatge continuat en temps passats i hi ha fins i tot indicis de ceràmiques de reflex metàl·lic del segle XVIII, però l'any 1973 sols vam poder replegar testimonis d'una ocupació temporal, de quan antigament es baixava a secar figues. D'això encara resta el secador, amb barres i canyissos, en un abric quasi immediat, a la part occidental del roquer.

NOTES FINALS

Mentre reuníem informació sobre les cavitats del treball n'hem recordat o conegut altres, que queden per a un projecte futur: cova del Ciego, Cueva de la Loma, coves del Mas de Pere, cova del Molí, cova Roja, Cueva del Tosco, alguna innominada, etc.

Finalment cal agrair la col·laboració que he trobat en els companys de l'ECC, sobretot en Ximo Arenós i Andrés Sánchez pels treballs de topografia.

BIBLIOGRAFIA

- N. MESADO; J.L.VICIANO (1989) "El Conjunto de Arte Rupestre grabado de "La Serradeta" (Vistabella, Castellón)" en ponències i comunicacions del XIX Congreso Nacional de Arqueología. Vol II.
- N. MESADO OLIVER; J.L. VICIANO AGRAMUNT (1994) "Petroglifos en el septentrión del País Valenciano" en *Archivo de Prehistoria Levantina*, vol XXI. Servicio de Investigación Prehistórica. Excma. Diputación Provincial de Valencia.
- VICIANO (1963) "Actividades del C.E.C." en *MEDITERRÁNEO*, 14.XI.1963, 3ª pàg.
- J.L. VICIANO AGRAMUNT (1992) *Espeleologia a Castelló*. Temas Castellonenses. Cuadernos de Divulgación Cultural, 4. Sociedad Castellonense de Cultura.

PABLO CASTELLET MARQUÉS

El senyor del Castell de Montornès al segle XIII

ESTUDIS CASTELLONENSES

Nº 10 2005-2006, pp. 321-340