

Els Meneu: una antiga família arrelada a Betxí.

Són els Meneu una família que, des de ben antic, han estat arrelats al poble de Betxí, almenys des del segle XVII, però abans, encara que no apareixen esmentats entre els depositaris de la carta pobla de 1611.

Quan vam començar l'estudi sobre la figura de Pascual Meneu, ens vam veure de seguida envoltats per tota una sèrie de noms de famílies i parents, per la qual cosa, vam decidir fer un estudi específic sobre la família directa d'aquest personatge.

La informació d'un bon fet aquesta genealogia té diversos orígens per respondre està l'arbre genealògic de Manuel Franch Meneu i Isabel Franch Personat¹ on ell podem veure aquesta branca dels Meneu que arriba fins al segle XVIII, altra informació s'ha tret de diverses escriptures d'herències i compravendes provinents de mans de particulars, aquestes dades les hem completat amb els registres tant de l'arxiu parroquial de Betxí, pel que fa als registres dels matrimonis, com dels padrons d'habitants i padrons de la contribució rural i urbana de l'arxiu municipal de Betxí.

Com que l'objecte d'aquest estudi era la família de Pascual Meneu i Meneu, només hem desenvolupat les línies familiars més properes a aquest personatge, deixant les altres línies simplement indicades i sense desenvolupar.

XAVIER MESADO I GIMENO

La família directa de Pascual Meneu i Meneu descendeix de dues famílies de Meneus que el llarg de dos segles han anat creuant-se fins a arribar a la família actual. El punt d'origen, que és el matrimoni de Cristòbal Meneu Castelló i Catalina Queral, a mitjan del segle XVIII, els seus pares eren al seu torn els germans Pascual Meneu i Francesc Padellà, i els mares Blas Castelló i Rosa Franch.

Del matrimoni anunt esmentat en el punt anterior, Pascual i Rosa Castelló Franch sabem que almenys van tenir dos fills, José i Cristòbal Meneu Castelló (nascut el 14 de novembre de 1772), cada un dels dos germans formarà una de les dues branques dels Meneu que són objecte del nostre estudi.

Un germà José Meneu Castelló es va casar amb Catalina Queral, Vives, que era de Quart de les Valls, i va tenir almenys cinc fills: Josefa M^a, José, Raymunda, Catalina, M^a Rosa i Antonio Meneu Queral.

1. Arxiu Parroquial de Betxí, VII Admonestacions Parroquials, Signatura 1.2.2. M^a Casanov para rebre herències, 26 maig de 1894. Els germans Cristòbal i Esperanza Meneu, deuen el rebre de la parroquia de Betxí 5 lliures per una deïlla per l'extensió de la seva mare Vicenta Escalera i de Meneu, escriptura sobre 7 lliures d'una deïlla del terme de Betxí.

2. Arbre genealògic de Manuel Franch Meneu i Isabel Franch Personat, informació particular.

Els Meneu: una antiga família arrelada a Betxí.

Són els Meneu una família que, des de ben antic, han estat arrelats al poble de Betxí, almenys des del segle XVII, sinó abans¹, encara que no apareixen esmentats entre els repobladors de la carta pobla de 1611.

Quan vam començar l'estudi sobre la figura de Pascual Meneu, ens vam veure de seguida embolicats per tota una sèrie de noms de familiars i parents; per la qual cosa, vam decidir fer un estudi específic sobre la família directa d'aquest personatge.

La informació d'on hem tret aquesta genealogia té diversos orígens: per un costat està l'arbre genealògic de Manuel Franch Meneu i Isabel Franch Personat² en ell podem veure aquesta branca dels Meneu que arriba fins el segle XVIII; altra informació s'ha tret de diverses escriptures d'herències i compravendes provinents de mans de particulars; aquestes dades les hem completat amb els registres tant de l'arxiu parroquial de Betxí, pel que fa als registres dels matrimonis, com dels padrons d'habitants i padrons de la contribució rústica i urbana de l'arxiu municipal de Betxí.

Com que l'objecte d'aquest estudi era la família de Pascual Meneu i Meneu, només hem desenvolupat les línies familiars més properes a aquest personatge, deixant les altres línies simplement indicades i sense desenvolupar.

La família directa de Pascual Meneu i Meneu descendeix de dues famílies de Meneus que al llarg de dos segles han anat creuant-se en diverses ocasions, però totes dues branques tenen un mateix origen, que és el matrimoni de Cristobal Meneu Puchalt amb Rosa Caselló Franch, cap a la meitat del segle XVIII, els seus pares eren al seu torn; els paterns Pascual Meneu i Francisca Puchalt, i els materns Blas Castelló i Rosa Franch.

Del matrimoni amunt esmentat entre Cristobal Meneu Puchalt i Rosa Castelló Franch sabem que almenys van tenir dos fills, José i Critobal Meneu Castelló (Nascut el 14 de novembre de 1772), cada un dels dos germans formarà una de les dues branques dels Meneu que són objecte del nostre estudi.

Un germà José Meneu Castelló es va casar amb Catalina Queralt i Vives, que era de Quart de les Valls, i va tenir almenys cinc fills: Josefa M^a, José, Raymunda, Catalina, M^a Rosa i Antonio Meneu Queral.

1. Arxiu Parroquial de Betxí, VII Administración Parroquial, Signatura 1.2.2. s.f. Censos para celebrar aniversarios. 20 maig de 1691 les germanes Gerònima i Esperança Meneu, deuen al rector de la parroquia de Betxí 8 lliures per una dobla per l'ànima de la seua mare Vicenta Estellés i de Meneu, carregades sobre 3 fanecades d'una horta del terme de Betxí.

2. Arbre genealògic de Manuel Franch Meneu i Isabel Franch Personat, col·lecció particular.

Josefa M^a es va casar, en 1831, amb José Giménez que era vidu, i van tenir dos fills: Juan Antonio i Catalina Giménez Meneu. José es va casar amb Josefa M^a Doñate Franch, en 1825, i van tenir cinc fills: José, Francisco, Josefa, Manuela i Pascual Meneu Doñate. Raymunda es va casar en 1830 amb Joaquin García Aguilera, veí d'Onda, i van tenir dos fills: Maria Antònia i Carmen García Meneu; Catalina (1805-1876) es va casar amb Manuel Peris García i no van tenir fills. M^a Rosa (nascuda 26-02-1811) es va casar el 15 de gener de 1840, amb José Franch i Orenga (nascut en 1808). i Antonio Meneu Queral (nascut en 1814) es va casar, el 16 juny de 1842 amb una cosina germana, Tomasa Castelló Doñate (nascuda en 1821), per la qual cosa va haver de demanar una dispensa de consanguineïtat al bisbe de Terol³.

D'aquest tronc comú ixen una sèrie de branques familiars: els Giménez Meneu, els Meneu Doñate, els García Meneu, els Franch Meneu i els Meneu Castelló. D'aquestes branques per al nostre estudi ens importa la dels Meneu Doñate.

Josefa Meneu Doñate (nascuda el 1828), es va casar el 27 de setembre de 1849, amb Francisco Franch Canelles (nascut el 1820)⁴. José Meneu Doñate (23-02-1826 – 25-07-1896), que era agrimensor, i es va casar, en 1854, amb M^a Rosa Meneu Alòs⁵, que era una cosina seua de l'altra branca dels Meneu, d'aquesta dona van tenir quatre fills: José, Francisco, Pascual i M^a Rosa Meneu Meneu, després d'enviudar es tornà a casar, el dia 26 novembre de 1865, amb Mariana Peris Roselló (nascuda el 14-03-1822), que era de Çucaina⁶, i van tenir una filla: Carmen Meneu i Peris (nascuda el 15-05-1866); al padró d'habitants de 1886 vivien a la Plaça Sant Joan número 12⁷. Manuela Meneu Doñate es va casar, el 1855, amb Vicente Doñate Bovaira⁸. Francisco Meneu Doñate es va casar el 26 novembre de 1859 amb Josefa Franch Franch⁹. Pascual Meneu Doñate (nascut l'1-09-1835) es va casar, el dia 23 juny de 1869, amb Ana M^a Franch Peris (nascuda el 26-03-1849), i van tenir 7 fills: Pascual, Josefa, Cristobal, Elisa, José, Adela i Joaquin Meneu Franch; als padrons d'habitants de 1886 i 1888-89 vivien en carrer Sant Roc, número 6¹⁰.

D'aquestes famílies dels Franch Meneu, dels Meneu Meneu, dels Meneu Franch i Meneu Franch, la que ens importa és la dels Meneu Meneu, aquesa família estava formada per quatre germans i una germanastra:

El germà major era José Meneu Meneu, (nascut el 20 gener de 1854), era carreter i estava casat amb Pascuala Franch Franch, (nascuda el 3 maig 1857), el matrimoni va tenir tres fills: José Pascual, Teresa Remigia i Cristobal Elies Meneu Franch; al padró d'habitants de 1886 vivien al carrer Major, número 6¹¹. Del segon germà, Francisco Meneu Meneu, no tenim notícies.

3. Arxiu Parroquial de Betxí, I Libros Sacramentales, 1. Miscelaneos, Signatura 1.8. 1824-1845 Libro de bautizos, matrimonios, statu animorum y defunciones.

4. Arxiu Parroquial de Betxí, I Libros Sacramentales, 1. Miscelaneos, Signatura 1.9. 1846-1861 Libro de bautizos, confirmaciones, matrimonios, defunciones y visitas patorales.

5. Vore nota 4.

6. Arxiu Parroquial de Betxí, I Libros Sacramentales, 1. Miscelaneos, Signatura 1.10.b. 1861-1907 Libro de matrimonios, defunciones y statu animorum.

7. Arxiu Municipal de Betxí, Signatura 0/1 Padró d'habitants de 1886.

8. Vore nota 4.

9. Vore nota 4.

10. Arxiu Municipal de Betxí, Signatura 0/1 Padró d'habitants de 1886 i Padró d'habitants de 1889-90.

11. Vore nota 9.

ELS MENEU: UNA ANTIGA FAMÍLIA ARRELADA A BETXÍ



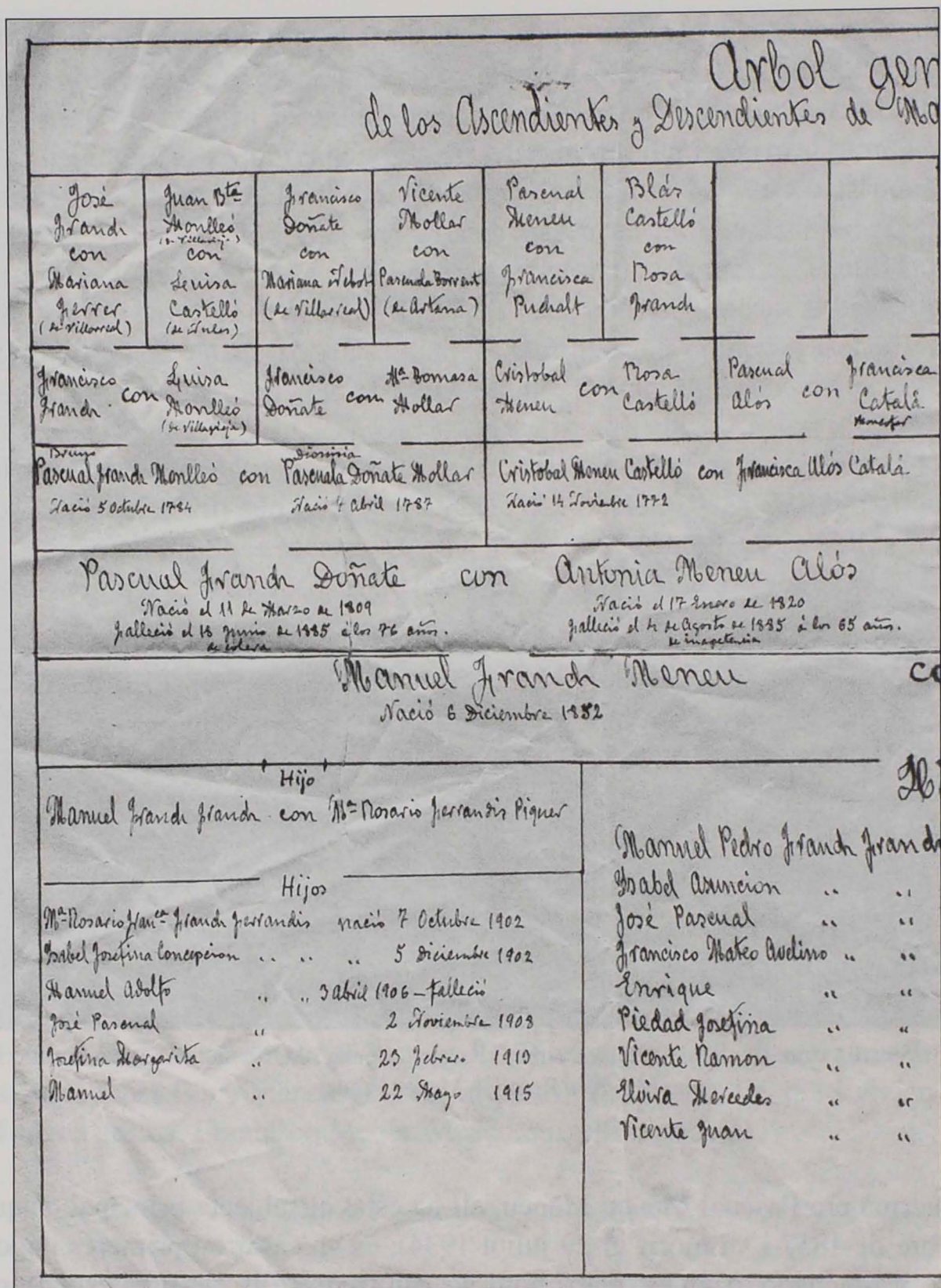
Fotografia feta als afores de Madrid del matrimoni Pascual Meneu i Maria Octavia Revoredo, i la neboda Teresa Remigia Meneu Franch

El tercer germà era Pascual Meneu Meneu, ell ha estat el subjecte principal d'aquest treball, (va néixer l'1 novembre de 1857 i va morir el 29 juliol 1934), es va casar en primeres núpcies amb Maria Octavia Revoredo y Machado, d'aquest matrimoni no van tindre fills, després es va tornar a casar, en 1920, amb Elvira Monleón de la Lluvia, d'aquest matrimoni va tenir quatre fills: Pascual, Jesús, Moisés José i Ángel Meneu Monleón.

La quarta germana, M^a Rosa Meneu Meneu, (nascuda el 20 novembre de 1862), es va casar amb Bautista Castelló.

I per últim, Carmen Meneu i Peris (nascuda 15 maig 1866) era filla de José Meneu Doñate i la seua segona dona Mariana Peris Roselló, i per tant era germanastra dels Meneu Meneu, es va casar amb Agustín Franch Ferrandis.

L'altre germà, Cristobal Meneu Castelló, (nascut el 14 novembre 1772), es va casar amb Francisca Alòs Català que era veïna de Moncofa, d'aquest matrimoni van néixer almenys cinc fills: Francisca, M^a Antònia, M^a Rosa, José i Cristobal Meneu Alòs.



Arbre genealògic de Manuel Franch Meneu i Isabel Franch Personat

Francisca Meneu Alòs, (nascuda el 6-12-1815), es va casar, el 1847, amb José Bovaira Doñate, (nascut el 1817) en primeres núpcies, i amb José Franch Morón, el 22 setembre de 1859¹²; M^a Antònia, (17-01-1820 – 04-08-1885), es va casar, l'1 de febrer de 1845, amb Pascual Franch Doñate (11-03-1809 – 18-06-1885)¹³ i van tenir almenys un fill: Manuel Franch Meneu; M^a Rosa, es va casar, el 1854, amb José Meneu Doñate, (23-02-1826 – 25-07-1896)¹⁴ i van tenir quatre fills: José, Francisco, Pascual i M^a Rosa Meneu Meneu; José es va casar, en 1856, amb M^a Carmen Canelles, (nascuda 10-06-1839)¹⁵ i van

12. Vore nota 4.
13. Vore nota 3.
14. Vore nota 4.
15. Vore nota 4.

ELS MENEU: UNA ANTIGA FAMÍLIA ARRELADA A BETXÍ

tenir almenys cinc fills: José, Carmen, Cristóbal, Antonio i Manuel Meneu Canelles; Cristobal (nascut el 25-05-1825) es va casar amb Rosa Gaya i Ten, (nascuda el 29-06-1825), i van tenir almenys quatre fills: Emilio, Enrique, Rosa i Cristobal Meneu Gaya.

Com podem vore d'aquest tronc comú ixen les famílies dels Bovaira Meneu, dels Franch Meneu, dels Meneu Meneu, dels Meneu Canelles, i dels Meneu Gaya. Per al nostre estudi ens interessen la família dels Franch Meneu.

El Franch Meneu que ens importa és Manuel Franch Meneu, conegut com «Nelo» (nascut el 6 de desembre de 1852), es va casar amb Isabel Franch Personat (nascuda el 21 de setembre de 1852), el matrimoni vivia a la Plaça Major número 11 amb el pares d'ella¹⁶: José Franch Piquer (19-01-1815 – 19-09-1889) i Mariana Personat Franch (14-07-1813 – 10-01-1885), el matrimoni va tenir 9 fills: Manuel Pedro, Isabel Asunción, José Pascual, Francisco Mateo Avelino, Enrique, Piedad Josefina, Vicente Ramón, Elvira Mercedes i Vicente Juan Franch Franch.



Fotografia de la família de Manuel Franch Meneu i Isabel Franch Personat, i els seus fills: Manuel, Isabel, José Pascual, Avelino, Josefina i Vicente.

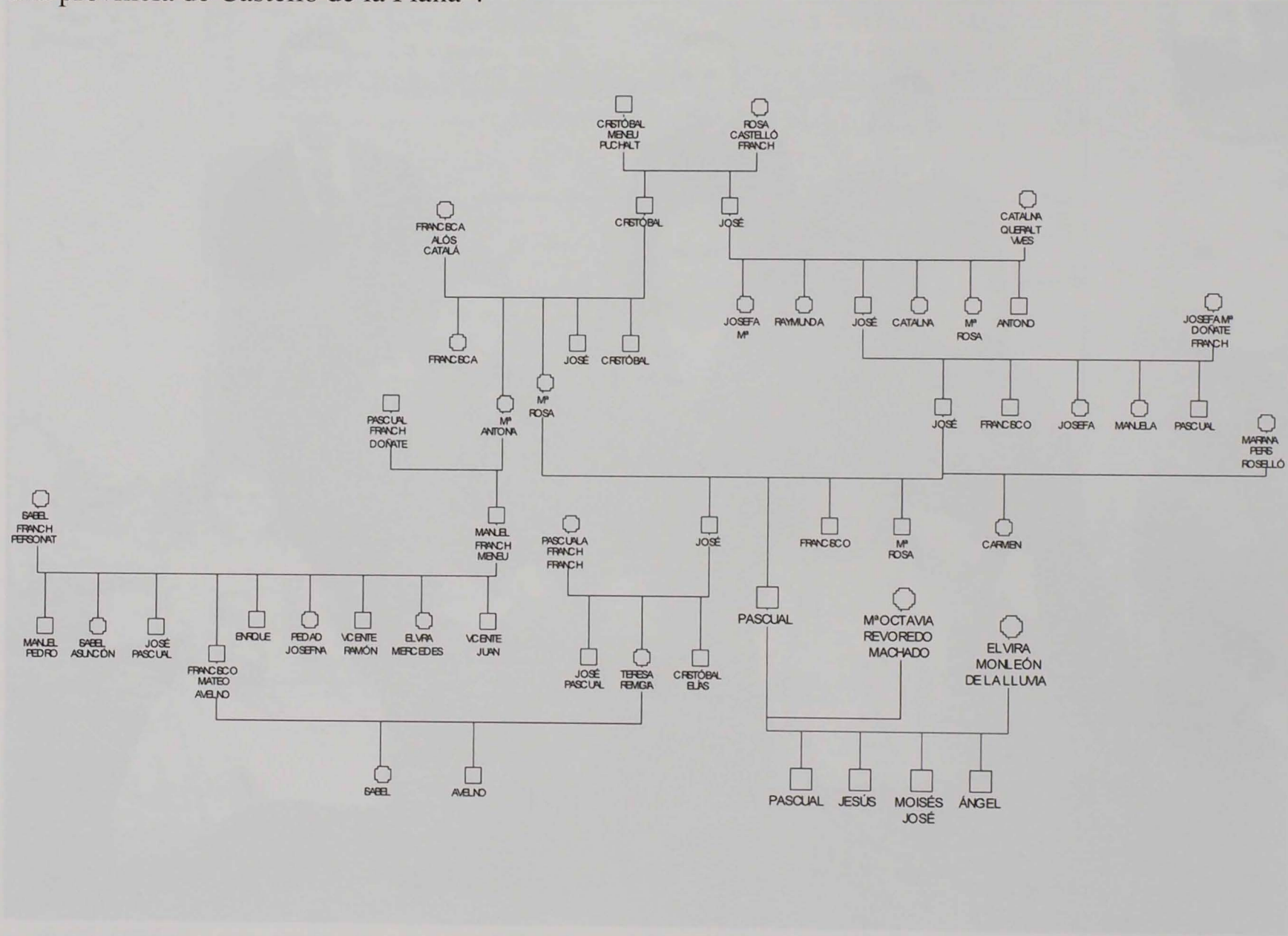
16. Vore nota 9.

Dels 9 fills només van sobreviure 3: el major Manuel Pedro Franch Franch, (nascut el 14 abril 1877), es va casar amb M^a Rosario Ferrandis Piquer, i van tenir 6 fills: M^a Rosario Francisca, Isabel Josefina Concepción, Manuel Adolfo (difunt), José Pascual, Josefina Margarita i Manuel Franch Ferrandis.

El segon fill, Franciso Mateo Avelino Franch Franch, (19-09-1885 - 1968), conegut com Avelino, es va casar, en 1913 amb Teresa Remigia Meneu Franch, (21-08-1884 - 6-03-1919), que provenia de l'altra branca de la família Meneu i per tant eren cosins, van tenir dos fills: Isabel Josefina, (nascuda el 12 maig de 1914), i Avelino Franch Meneu, (nascut el 15 setembre 1916).

La tercera filla Piedad Josefina Franch Franch (nascuda el 19 març de 1889) es va casar amb José Franch Gumbau, i van tenir quatre fills: Josefina Natividad, M^a de la Concepción, José i Manuel Franch Franch.

En una escriptura datada a Salamanca, en 23 de juliol de 1917, Pascual Meneu Meneu dona poder general i especial a favor Manuel Franch Franch i Avelino Franch Franch, que són els fills majors de Manuel Franch Meneu, que era el seu cosí germà, per tal que administren i governen els seus béns situats a la província de Castelló de la Plana¹⁷.



17. Escritura de mandato otorgada por Don Pascual Meneu y Meneu vecino de Salamanca a favor de Don Manuel y Don Avelino Franch y Franch vecinos de Bechí ante El Dr. D. Jesús Firmat y Cabrero, Abogado y Notario del Ilustre Colegio de Valladolid. Salamanca. Col·lecció particular.