

PRIMERAS CITAS DE ALGUNOS CERAMBÍCIDOS (INSECTA, COLEOPTERA, CERAMBYCIDAE) PARA LA PROVINCIA DE CÓRDOBA

Antonio LLINARES¹

¹ C/ Genaro Parladé, 13.1.5ºA; 41013 SEVILLA

INTRODUCCIÓN

Como es habitual, el trabajo de Barreda & Navarro (2002) dedicado a los cerambícidos en la provincia de Sevilla y parte de la bibliografía agregada al texto distribuyen entre las distintas provincias de Andalucía las citas bibliográficas conocidas de los especímenes que relacionan. De ahí se deduce que, salvo sorpresas, para cada provincia andaluza no hay más citas de cerambícidos que las mencionadas.

Estas consideraciones y el contar con un pequeño número de ejemplares de esta familia de coleópteros recolectado en los años ochenta en las inmediaciones del casco urbano de Córdoba -antiguos cortijos o huertas de El Tablero, de La Arruzafa y de El Patriarca (éste último todavía con inestimables manchones de bosque mediterráneo), en las estribaciones de Sierra Morena, a poniente de la antigua carretera entre Córdoba y Villaviciosa y a tan solo tres o cuatro kilómetros de la orilla derecha del Guadalquivir-, animan al autor de esta nota a poner fin a la horfandad de citas bibliográficas "cordobesas" sufrida hasta ahora por varias especies de cerambícidos. Establecido queda que todos los datos manejados son propios.

MATERIAL

SUBFAMILIA PRIONINAE

1. *Prinobius germari* (Dejean, 1835)

(=*Macrotoma scutellaris* Germar, 1817 = *Prinobius scutellaris* Germar, 1817)

Material disponible: 2 ex. 16/09/1988. El Tablero. CÓRDOBA (Córdoba).
A. Llinares leg.

Versión europea de los grandes macrotomas asiáticos, contrasta el convencimiento generalizado de los estudiosos acerca del carácter común y frecuente entre nosotros de esta especie de buen tamaño y vinculada al alcornoque y a la influencia del Mediterráneo con la escasez de capturas, al menos en Andalucía. Verdugo (1999 y 2000) limita su material al hallado en Los Barrios (y restos en Grazalema) en su trabajo referido a Cádiz, y al fijar su atención en el resto de Andalucía ni siquiera menciona esta especie,

sin duda por falta de avíos. Barreda & Navarro (2002) reseñan para ella solo tres localidades sevillanas, a localidad por estuoso, y la ven en peligro. Menos mal que es común y frecuente. Los dos ejemplares de que el autor dispone fueron parte de un grupo de cuatro (dos machos y dos hembras) que aparecieron al mismo tiempo en la zona ajardinada de una miniurbanización emplazada en la antigua huerta de El Tablero Alto, a seiscientos u ochocientos mts. de un frondoso manchón de encinas y alcornoques junto a algunas coscojas muy ramoneadas.

SUBFAMILIA CERAMBYCINAE

2. *Trichoferus fasciculatus* (Falderman, 1837)

Material disponible: 1 ex. 12/07/87. El Tablero. CÓRDOBA (Córdoba). A. Linares leg.

Especie de xilofagia múltiple y típica de toda la zona mediterránea, concurría en abundancia (finales de primavera y comienzos de estío) al espacio observado. Atestiguaba de forma llamativa su paso por el mismo el elevado número de bajas producido en sus filas por las láminas de agua de piscinas y albercas.

3. *Stenopterus ater* (Linnaeus, 1767)

Material disponible: 1 ex. 26/04/87. La Arruzafa. CÓRDOBA (Córdoba). A. Linares leg.

Este pequeño cerambícido, fácil de reconocer por sus élitros ensanchados arriba y rematados en punta en la parte baja, así como por los engrosamientos que presenta en los fémures, es también abundante en Andalucía durante la primavera y primera mitad del verano y muy adicto a las inflorescencias de las umbelíferas, sobre las que a veces se torna gregario. También frecuentaba el área considerada.

SUBFAMILIA LEPTURINAE

4. *Aredolpona fontenayi* (Mulsant, 1839)

(=*Corimbia fontenayi* Mulsant, 1839)

Material disponible: 1 ex. 27/05/87. La Arruzafa. CÓRDOBA (Córdoba). A. Linares leg.

Especie también muy polífaga y, a pesar de ello, escasa, constituyó una rareza en el espacio que nos ocupa. El ejemplar disponible, único al que el

autor echó la vista encima, fue capturado al atardecer y sobre gramíneas en un pradillo soleado, prolongado a campo abierto hacia sur, este y oeste en terrenos de labor y protegido al norte por pequeñas elevaciones cubiertas de encinas.

SUBFAMILIA LAMIINAE

5. *Agapanthia annularis* (Olivier, 1795)

Material disponible: 1 ex. 14/05/86; 1 ex. 29/04/87. El Patriarca. CÓRDOBA (Córdoba). A. Llinares leg.

Común y habitual de Despeñaperros para abajo, aunque presente también más al norte, la *Agaphantia annularis*, como las demás agaphantias, pertenece al selecto grupo de cerambícidos cuyas larvas dejan en paz la madera. Son los cardos y otras plantas herbáceas las que atraen su atención y les sirven de habitat. A finales de primavera, sobre el verde desvaído de la vegetación a punto para el estiaje, destaca a veces el elegante perfil pardo y los artejos claros y oscuros de las antenas de estos bellos insectos. No faltaba en la franja de terreno aludida.

Y no como primera cita para la provincia, ya que ha sido mencionada de Aguilar de la Frontera (Córdoba) por Verdugo (2000), pero sí como segunda localidad cordobesa en que ha sido vista, remato esta nota con una especie (Subfamilia Cerambycinae) poco común:

6. *Hesperophanes sericeus* (Fabricius, 1787)

Material disponible: 1 ex. 26/06/86. La Arruzafa. CÓRDOBA (Córdoba). A. Llinares leg.

AGRADECIMIENTOS

Mi agradecimiento a A. Verdugo y M. Baena por su ayuda en la determinación de estos (y otros) especímenes.

BIBLIOGRAFÍA

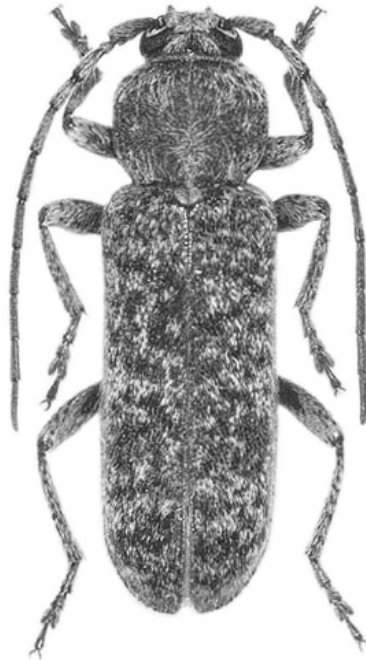
BARREDA J. M. 2001. Cerambícidos nuevos e interesantes para Andalucía y España (Coleoptera, Cerambycidae). Bol. SAE nº 2: 29-31

BARREDA, J. M. y NAVARRO, J. 2000. Capturas de cerambícidos raros en la provincia de Cádiz (España) (Coleoptera, Cerambycidae). Bol. SOCECO nº 11: 45-47.

BARREDA, J. M. & NAVARRO, J. 2002. Cerambícidos (Coleoptera, Cerambycidae) de la provincia de Sevilla (España). Bol. SAE nº 3: 10-37.

VERDUGO, A. 1999. *Los coleópteros Cerambycidae de la provincia de Cádiz (España) (Insecta: Coleoptera)*. Suplemento del nº 8 de Bol. SOCECO.

VERDUGO, A. 2000. Contribución al conocimiento de los cerambícidos de Andalucía. I. (Insecta, Coleoptera, Cerambycidae). Bol. SOCECO nº 11: 25-35.



Trichoferus fasciculatus (Falderman, 1837)