

Cnidoscolorum notulæ
(Euphorbiaceæ), 22

Francisco Javier FERNÁNDEZ CASAS

FONTQUERIA 55(30): 225-234
MADRID, 10-XII-2004

FONTQUERIA is a series of botanical publications without administrative affiliation. It publishes original works in Botany, particularly those that are of interest to the editors. Its publications are in any language, the only limitation being the ability of the editorial team.

Accredited with the *International Association for Plant Taxonomy* for the purpose of registration or new non-fungal plant names.

PRODUCTION

Database consultant: Guillermo GONZÁLEZ GARCÍA
Typesetting: Ambrosio VALTAJEROS POBAR, Ulpiano SOUTO MANDELOS
Screen operators: Samuel FARENA SUBENULLS, Emilio NESTARES SANTAINÉS
Preprinting: Sonja MALDÍ RESTREPO, Demetrio ONCALA VILLARRASO

DISTRIBUTION

Postal distribution: contact the editor
Mail for electronic distribution: Fontqueria@yahoo.com

EDITOR

Francisco Javier FERNÁNDEZ CASAS. Madrid (MA)

EDITING CONSULTANTS for this fascicle

Julián MOLERO BRIONES (BCN, formerly BCF)
José María PIZARRO DOMÍNGUEZ (MAF)

ISSN: 0212-0623

Depósito legal: M-29282-1982

Cnidoscolorum notulæ (*Euphorbiaceæ*), 22

Francisco Javier FERNÁNDEZ CASAS
Real Jardín Botánico. E-28014 Madrid

Trabajo realizado dentro del proyecto BOS2002-00680, del Ministerio Español de Ciencia y Tecnología

FERNÁNDEZ CASAS, F. J. (10-xii-2004). *Cnidoscolorum notulæ* (*Euphorbiaceæ*), 22. *Fontqueria* 55(30): 225-234 [seorsim 1-10].

Keywords. Systematics, new species, *Cnidoscolus* (*Euphorbiaceæ*), Brazil (Minas Gerais).

Abstract. A new Brazilian species (from Minas Gerais) is described in the genus *Cnidoscolus* (*Euphorbiaceæ*): *C. minarum* Fdez. Casas.

Zusammenfassung. Es wird hier eine neue Art aus Brasil (Staat Minas Gerais) der Gattung *Cnidoscolus* (*Euphorbiaceæ*): *C. minarum* Fdez. Casas.

Resumé. Une nouvelle espèce est décrite du Brésil (état de Minas Gerais) dans le genre *Cnidoscolus* (*Euphorbiaceæ*): *C. minarum* Fdez. Casas.

Resumo. Descreve-se uma nova espécie brasileira (mineira) no gênero *Cnidoscolus* (*Euphorbiaceæ*): *C. minarum* Fdez. Casas.

Resumen. Se describe de Brasil (estado de Minas Gerais) una especie nueva en el género *Cnidoscolus* (*Euphorbiaceæ*): *C. minarum* Fdez. Casas.

Se describe una especie nueva en el género *Cnidoscolus* Pohl (*Euphorbiaceæ*), la cual fue descubierta durante el estudio de unas colecciones procedentes del herbario BHCB (Belo Horizonte, Minas Gerais) que me fueron amablemente cedidas para su estudio por su conservador, el Dr. Júlio Antônio Lombardi.

La nueva especie pertenece sin duda a la sección *Jussieuia* (Houst.) Pax (1931); tiene sus pétalos femeninos soldados hasta la mitad de su longitud y los cinco estambres del verticilo externo libres entre sí; además, posee también pelos glandulares mezclados con otros normales, especialmente sobre la inflorescencia.

Además, se ofrecen algunas precisiones terminológicas sobre las glándulas peciolares, para designar a las cuales se propone un adjetivo diferente del hasta ahora empleado.

GLÁNDULAS SUMIPECIOLARES versus “acropeciolares”

En artículos previos sobre este mismo género, tanto propios como ajenos –cf. Gary John BRECKON (1975), Francisco Javier FERNÁNDEZ CASAS & José María PIZARRO DOMÍNGUEZ (2003), F. J. FERNÁNDEZ CASAS (2004: 216), y otros– las glándulas que regularmente se insieren entre el final del pecíolo y el centro del limbo se han venido llamando glándulas “acropeciolares”, *glandulae “acropetiolares”* en las descripciones latinas, “*acropetiolear*” *glands* en las inglesas. Caigo ahora en la cuenta de que tal adjetivo está integrado por dos partículas compositivas de distinto origen; el prefijo provendría del griego *ἀκρον* ou *tó* (extremo, punta, ápice o sumidad), en tanto que el sufijo sería puramente latino, *petiolaris*, *-is*, *-e*, relativo a *petiolus*, *-i*, diminutivo de *pes*, *pedis*, pie. Es por tanto una voz híbrida y no veo razón para mantenerla a sabiendas de

su origen bastardo; propongo el cambio por sumipeciolar, -es, en castellano, *summipetiolaris*, -is, -e, en latín, el nominativo del plural femenino, el que concuerda con *Glandulæ*, sería *summipetiolares*. En inglés sería *summipetiolar*, conservando la doble eme. El prefijo, como es obvio, procede también del latín, *summa*, -æ, punto culminante, cima, punta.

22 **Cnidoscolus minarum** Fdez. Casas, **spec. nov.**, Fontqueria 55(30): 226-234, n° 22 (10-xii-2004)

TYPUS: *J. A. Lombardi* 5277, 19-VII-2003 (BHCB 82574, holo-; MA 716703)

– Sect. *Jussieuia* (Houst.) Pax, Pflanzenreich IV, 147: 94, n° iii.3 (1910); F. Pax & K. Hoffm., Nat. Pflanzenfam., ed. 2, 19c: 164 (1931)

DISTR. GEOGR. America australis: Brasil (Minas Gerais: Salto da Divisa); cf. tabula 1 (pag. 228).

ILLUSTR.: Laminæ nostræ i (pag. 229), ii (pag. 230), iii (pag. 231), iv (pag. 232).

ABBREVIATA DIAGNOSIS (vel character essentialis)

Frutex foliis fere glabrescentibus; foliis ultra medium trilobis, truncatis vel aperte cordatis, ad basim conspicue pedatis; alabastris masculis nec capitatis; columna staminalis basi halteriformis.

MAIN DIAGNOSTIC FEATURES (or diagnostic characters)

Shrub with nearly glabrescent leaves; lamina palmately trilobed beyond half its length, base truncate or widely cordate, the outer radial nerves near the base conspicuously pedate; male buds not capitata; disc separate from synnema woolly base.

LATINA DESCRIPTIO

Descriptio ex specimine unico typico matritensi composita. Sicut collectorum schedula frutex ad 0,8 metralis, stimulosus, flores albi, regma immaturum viride.

INDUMENTUM. *Setæ urticantes* omnes magnæ 4-5 mm, pellucidæ vel modice albescentes lutescentesve, basibus (seu trichopodiis) lutescentibus vel castanneis, poculiformibus, aliquando stipitatae, secus petiolos atque pedunculos præcipue ortæ. *Pili glandulosi* ad 0,25 mm, filiformes vel aciculares, minime capitati si adsunt, albo hyalini, patentes, in inflorescentiis petiolisque orti. *Pili eglandulosi* stricti, quam glandulosi paululum longiores secus laminas atque margines foliarum orti. Præterea, alabastrorum masculorum summa pili minimi hirti cum lanuginosis perpusillis alteris intermixti apparent.

RAMI stimulosi, rare pilosi, ut videtur fistulosi, vel septatomedullati.

FOLIA. *Stipulæ* minimæ, 1-1,5 × 1,5-2 mm, squamiformes, transverse ellipticæ, extus glabræ, adaxialiter dense globoso glandulosæ, margine integro vel grosse crenato, glanduloso. *Petioli* usque 9 cm, ad bases apicesque præcipue rare stimulosi, parum hirti pilosi glandulosi. *Glandulæ summipetiolares* ad 2-2,5 × 1-1,5 mm, glomerulis duobus glandulis paucis plus minusve globosis hyalinis compositæ; iuniores squamulis basalibus duabus tutatæ sunt; quæque squamula herbacea, glabra, basi affixa, plus minusve circularis vel transverse ovata, apicem versus 1-3 crenata vel plus minusve lobata. *Limbus* quam longus paululum latus, usque 12 × 15 cm, longe ultra medium trilobus, basi truncata vel aperte cordata, supra et subtus estimulosa, applicato pilosa; pili supra et secus nervos quam subtus præcipue densiores. Lobi oblongi, acuminati, repando subdentati, laterales ab medio 70° deversi. *Margo* spisse ciliatus atque remote glandulosus; pilis marginalibus antrorse dispositis, pectinatis, ad 0,25 mm; glandulæ marginales ovoideæ, sæpe conspicue pedunculatæ, ad 0,25 mm, nervulis in marginibus excurrentibus productæ. *Nervia* longitudinalia (principalia) tria, radialia quinque; nervia duo radialia exti-

ma utrumque conspicue ad 5-7 mm extus pedata; nervia primaria et secundaria supra parum prominentia, strictis funiculis duobus parenchymaticis nervisequentibus ab utroque latere prædita; nervia primaria atque secundaria subtus quam superiora magis prominentia, funiculis parenchymaticis duobus conspicioribus præcipue ad basim commi-surasque strictas alas simulantibus.

INFLORESCENTIA (una tatum visa) terminalis, pauciflora, subcongesta, omnino estimulosa, ad basim hirta glanduloso pilosula, sursum glabrescens. *Pedunculus* modice striatus, ad 15 mm, trifurcatus; rami substriati, 4-5 mm; unaquæque rama dichasium compositum in apice fert; ramusculi posteriores geminati, breves. *Bracteæ* glaberrimæ, læte virentes, amplissime albescetes marginatæ, subhastatæ vel late triangulares, usque 2,5 × 1,5 mm, ad basim in unoquoque latere glandulis 1-2(-3) præditæ, glandulis ovoideis vel subsphæricis. *Bracteolæ* geminatæ, brateis simillimæ sed minores angustioresque, interdum ad apicem eroso subdentatæ.

FLORES MASCULI. *Alabastra* ovoidea vel ovoideo cylindracea, nec capitata, usque ad 7 × 2 mm. *Corolla* albicans, tenuis, nervulosa, aperta usque 12 mm, ad 7/12 in tubo turbinato cylindrico connata, ad basim et medium glaberrima, sursum pilis raris minutis hirtis atque lanuginosis humilioribus intermixtis; lobi tempore florendi patentes, apice rotundato cochleato. *Discus* toruloso annularis, depressus, fusco lutescens vel læte castanneus, glaberrimus. *Stamina* decem, biverticillata, omnia in columna 1-2,5 mm connata, quinque exteriora 3-4 mm libera; quinque interiora 3-4 mm libera, 1-2 mm in columna connata. *Columna staminialis* albicans, ad basim (supra discum) secus 0,5 mm glabra, sursum 1 mm longe albo villosa; supra partem pilosam externus verticillus insertus est, sed internus 1-2 mm inæqualiter connatus permanet. *Antheræ* albescentes, ovoideæ, ad 0,7 × 1,3 mm, dorsifixæ, submedifixæ, illæ altiores tubum corollarum exstantes.

FLORES FEMINEI. Unum tantum vidi, evolutum, corolla stylisque destitutum. *Pedunculus* ad 2 mm, præcipue ad basim rare hirta pilosus glandulosus. *Calyptra* minima, ad 0,5 × 1 mm, glabra, margine stricto undulato parum cartilaginosa. *Discus* annularis, integer, ad 0,5 × 1 mm. *Staminodia* decem, subulata, <0,5 mm. *Ovarium* (vel fructus periuvencilis) cylindricum, setis urticantibus apicalibus exceptis glaberrimum, apice obtuso, non apiculato. *Styli* atque *stigmata* delapsa sunt.

REGMA mihi ignotum est.

ACERCA DEL RESTRICTIVO ESPECÍFICO

Se toma del estado brasileño en que se cría, Mina Gerais, en portugués se diría *mineiro*; *minarum* es el genitivo plural latino de Mina[-s Gerais].

BRASIL, (15) MINAS GERAIS:

24KUH82 -16.06°S, -40.12°W; «Salto da Divisa: fazenda Santana, 16°04'04"S, 040°03'13"W, 111 m. Mata decidua, alterada. Arbusto ca. 0,8 m, urticante; flôres brancas; fruto imaturo, verde», *J. A. Lombardi* 5277, *R. C. Mota, J. R. Stehmann & L. G. Temponi*, 19-VII-2003 (BHCB 82574, holo-; MA 716703; typus *C. minarum*).

DESCRIPCIÓN CASTELLANA, observaciones y referencias a las ilustraciones

La descripción se ha preparado sobre el único disponible, el tipo madrileño. Según la etiqueta de los colectores se trata de un arbusto de 80 cm, urticante, con flores blancas y frutos inmaduros verdes.

INDUMENTO. *Setas urticantes* de un solo tipo, de las que venimos llamando grandes,



miden 4-5 mm, son translúcidas, un tanto blanquecinas o ligeramente amarillentas, su base o tricopodio tiene más color, amarillento o castaño; se han dibujado unas cuantas en las figuras a y b de la lámina iii, sobre la parte superior del pecíolo. Los *pelos glandulosos* apenas se perciben como tales, sólo se presentan en la base de la inflorescencia y a lo largo de los pecíolos, esparcidos e hirtos; tienen ciertamente un aire diferente de los que visten las hojas y consideramos normales; son ellos más cilíndricos, menos tiesos y menos rectos, la extremidad es ligeramente mazuda nunca aguda, en ciertas ocasiones portan una suerte de pelo finísimo justo en la punta, quizás pudiera tratarse de la parte glandular exangüe (?). Los *pelos no glandulosos* suelen ser ligeramente más largos, tiesos y rectos, se aguzan progresivamente desde la base al ápice, abundan sobre los limbos y márgenes foliares, hirtos, un tanto inclinados o completamente tendidos. Hay todavía otra suerte de tricomas, considerablemente menores, hirtos en mayor o menor grado, que visten por fuera el tercio distal de las flores masculinas, donde se entremezclan con otros todavía menores, de aspecto algodonoso o lanuginoso.

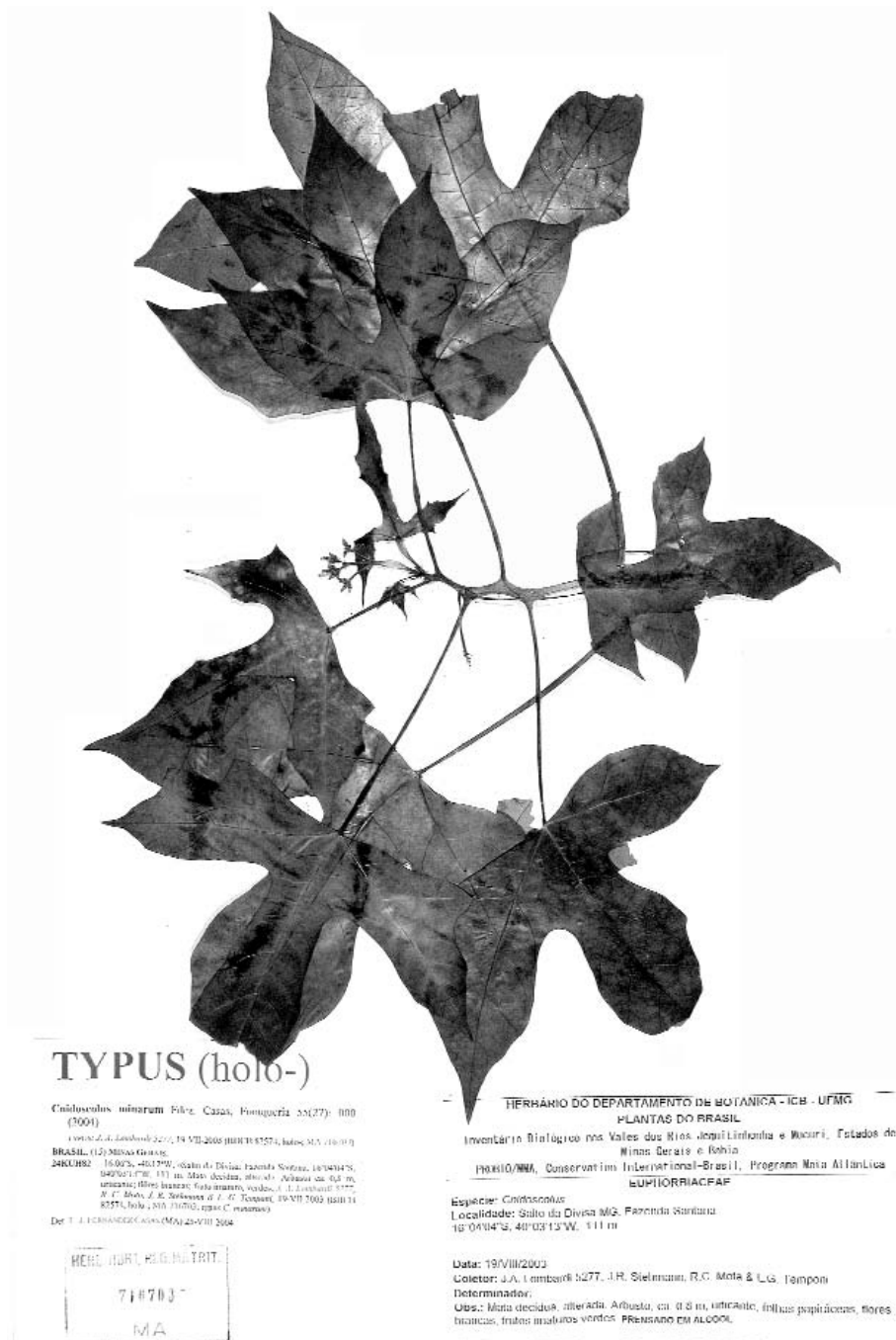


LÁMINA I. *Cnidoscolus minarum* Fdez. Casas. J. A. Lombardi 5277, 19-VII-2003 (MA 716703, tipo).



LÁMINA II. *Cnidoscolus minarum* Fdez. Casas. J. A. Lombardi 5277, 19-VII-2003 (MA 716703, tipo). Detalle de la inflorescencia.

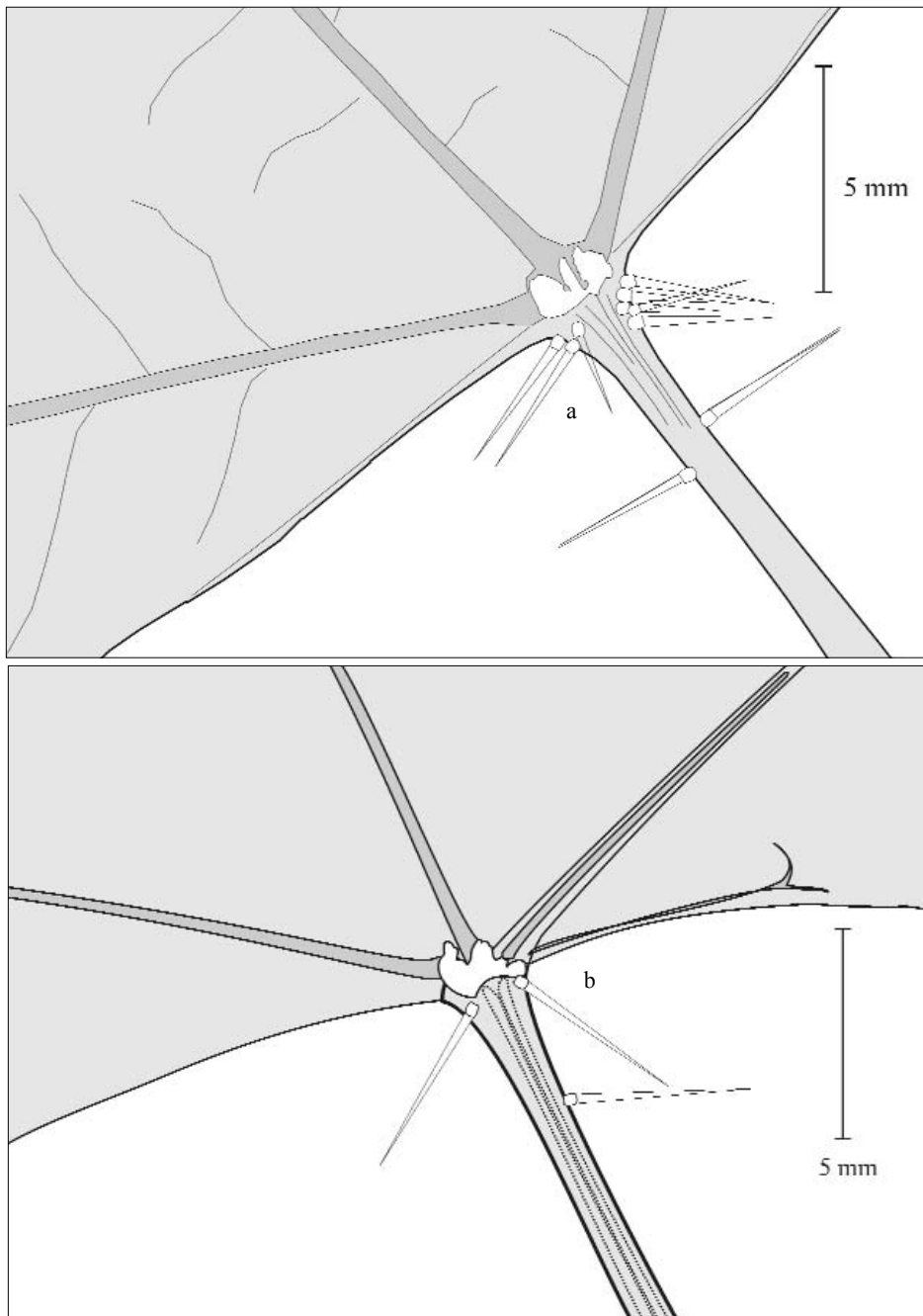


LÁMINA III. *Cnidoscolus minarum* Fdez. Casas. *J. A. Lombardi 5277*, 19-VII-2003 (MA 716703, tipo). a) Ápice de peciolo y centro foliar mostrando el área pedata de los nervios radiales más externos y, en blanco, las glándulas sumipeciulares.

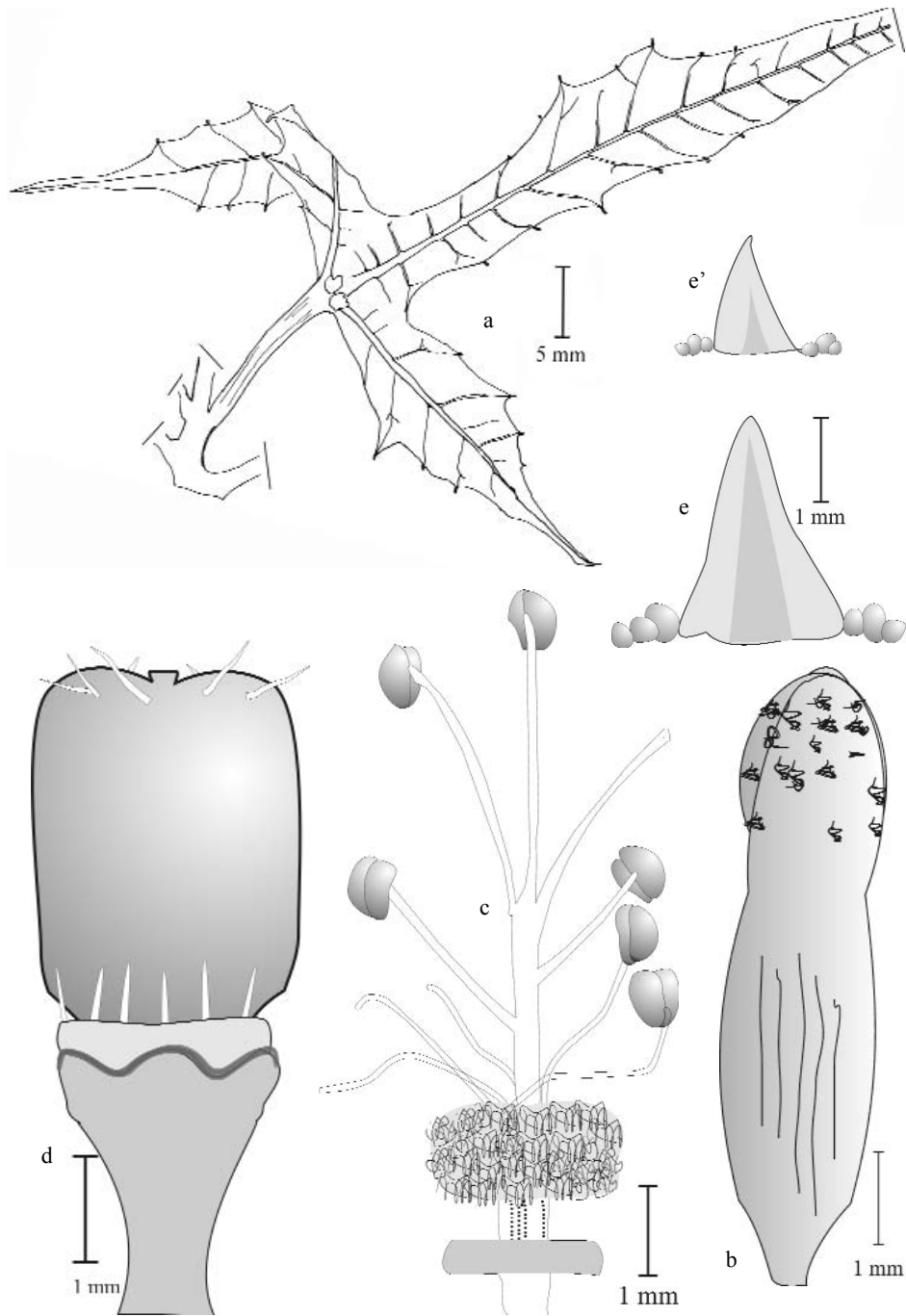


LÁMINA IV. *Cnidocolus minarum* Fdez. Casas. J. A. Lombardi 5277 (MA 716703, tipo). a) Hoja tierna. b) Botón floral masculino. c) Androceo. d) Gineceo sin estilos. e) Bráctea. e') Bractéola.

RAMAS con setas urticantes; quizás fistulosas, o al menos lo parecen, quizás por tener la médula tabicada.

HOJAS. *Estípulas* diminutas, 1-1,5 × 1,5-2 mm, escumiformes, transverso elípticas, por fuera glabras, adaxialmente con numerosas y densas glándulas globosas, con el margen íntegro o toscamente crenado, glanduloso. *Pecíolos* hasta 9 cm, con setas urticantes dispersas, especialmente hacia la base y el ápice, poco peloso glandulosos. *Glándulas sumipeciolares* ca. 2-2,5 × 1-1,5 mm, compuestas de dos masas de glándulos ovoídeas o globosas, no muy numerosas; las más jóvenes conservan dos escamas basales tectrices; cada escama tectriz es herbácea, glabra, está prendida por su base y tiene forma aproximada transverso oval, hacia su ápice tiene 1-3 crenaduras o es un tanto lobada. *Limbo* ligeramente más ancho que largo, hasta 12 × 15 cm, trilobo hasta más allá de la mitad de su radio, base truncada o abiertamente cordada, sin setas urticantes sobre ninguna de sus dos páginas, pero con pelos aplicados; los pelos se distribuyen sobre el margen y a lo largo de los nevios, sobre la faz son más densos que sobre el envés. *Lobos* oblongos, acuminados, repando subdentados; los lobos laterales divergen mucho del central ca. 70°. *Margen* densamente ciliado y con glándulas distantes; pelos marginales antroros, pectinados, ca. 0,25 mm; glándulas marginales ovoídeas, muchas veces visiblemente pedunculadas, ca. 0,25 mm, terminan los nervios que alcanzan y atraviesan el margen foliar. *Nervios* longitudinales (principales) tres, radiales cinco; ambos nervios radiales más externos visiblemente pedatos por su lado central externo; nervios primarios y secundarios un poco en resalto por la faz, acompañados por dos cordones de parénquima paraneural, uno a cada lado; nervios primarios y secundarios más prominentes por el envés que por la faz, los dos cordones parenquimáticos son por el envés más visibles y desarrollan una especie de alas, más anchas y visibles hacia la base y en las comisuras.

INFLORESCENCIA. No se ha estudiado más que una, la que hay, y es terminal, oliganta, subcongesta, desprovista de setas urticantes, hacia la base hirta glanduloso pilosa, hacia arriba glabrescente, puede observarse en la lámina i (pág. 229), y la misma con más detalle en la ii (pág. 230). *Pedúnculo* breve, ca. 15 mm, trifurcado apicalmente en tres ramas; ramas estriadas, 4-5 mm; cada rama remata en dicasios compuestos; las ramitas ulteriores son geminadas, cada vez más cortas según se asciende. *Brácteas* glabérrimas, verde claras, con margen blanquecino ancho (también podría decirse que son blanquecinas salvo por una línea central ancha), subhastadas o más o menos triangular deltoídeas, hasta 2,5 × 1,5 mm, en la base a cada lado llevan 1-2(-3) glándulas ovoídeas o subsféricas, cf. fig. e, lám. iv. *Bractéolas* geminadas, semejantes a las brácteas pero menores y más estrechas, alguna vez eroso dentadas en el ápice, decreciendo gradualmente según se asciende por el dicasio compuesto hacia arriba; también tienen las glándulas laterales globosas, cf. fig. e', lám. iv.

FLORES MASCULINAS. Botones ovoídeos u ovoide cilíndricos, no capitados, de hasta 7 × 2 mm, cf. fig. b, lám. iv, enfrente. *Corola* blanquecina, tenue, papirácea o membranaosa con los haces vasculares marcados, cuando abierta hasta 12 mm, connada hasta ±7/12 en tubo obcónico o cilíndrico, en su base y tercio medio glabérrima, más arriba con ralos pelos hirtos entremezclados con otros menores, lanuginosos; lóbulos patentes durante la antesis, redondeados, cocleariformes. *Disco* anular, en forma de rodete, deprimido, amarillento o castaño claro, glabérrimo. *Estambres* diez, biverticilados, soldados todos en una columna de 1-2,5 mm, los cinco del verticilo externos libres 3-4 mm; los del verticilo interno 3-4 mm libres, soldados en columna 1-2 mm. *Columna estaminal* blanquecina, por encima del disco glabra durante 0,5 mm, a partir de ahí lar-

gamente blanco vellosa durante 1 mm; por encima de la porción vellosa se liberan los cinco filamentos del verticilo externo, los del interno continúan desigualmente connados a lo largo de 1-2 mm. *Anteras* blanquecinas, ovoídeas, ca. $0,7 \times 1,3$ mm, dorsifijas, submedifijas, las supremas asoman en la boca del tubo corolino.

FLORES FEMENINAS. Faltan; sólo hemos podido ver los restos de una sin rastro alguno de su corola ni de sus estilos, que ya se habían desprendido; queda pero un ovario que ha comenzado su desarrollo, o un fruto jovencísimo, que describimos aquí y dibujamos en la fig. d de la lámina iv. *Pedúnculo* ca. 2 mm (se trata de la flor más basal, la de pedúnculo más largo), especialmente hacia la base con algunos pelos glandulares esparcidos. *Caliptra* muy poco desarrollada, $0,5 \times 1$ mm, lo cual sugiere pétalos libres hasta su base, con el borde moderadamente ondulado, poco engrosado y cartilaginoso. *Disco* anular, entero, $\pm 0,5 \times 1$ mm. *Estaminodios* diez, estrechamente cónicos o alesnados, $<0,5$ mm, asoman desde dentro del disco y se aplican a la base del ovario, fig. d, lám. iv. *Ovario* (o bien fruto jovencísimo) cilíndrico, glabérrimo salvo por unas pocas setas urticantes que lleva en su ápice; su ápice es obtuso, no apiculado. Los *estilos* con sus *stigmas* se han desprendido, como ya he dicho, cf. fig. d, lám. iv.

El REGMA nos es desconocido, por más que en la etiqueta del pliego se describa su color, el pliego estudiado (el duplicado de Madrid) no conserva ninguno.

AGRADECIMIENTOS

Francisco Javier Sánchez García corrigió los textos latinos. Ulpiano Emilio Souto Mandelos procesó las fotografías digitales de las páginas 229 y 230, y preparó el mapa distribucional de la página 228.

REFERENCIAS BIBLIOGRÁFICAS

- BRECKON, G. J. (1975). *Cnidoscolus, sect. Calyptosolen (Euphorbiaceae) in Mexico and Central America*. Ph. dissertation, University of California, Davis. vi + 463 págs.
- FERNÁNDEZ CASAS, F. J. (2004). *Cnidoscolus Aurelii* Fdez. Casas, spec. nov. *Fontqueria* **55**(29): 215-224 [seorsim 1-10].
- FERNÁNDEZ CASAS, F. J. & J. M. PIZARRO DOMÍNGUEZ (2003). Nueva variedad peruana de *Cnidoscolus (Euphorbiaceae)*. *Fontqueria* **55**(20): 101-104.