

URTX

U
N CRIST A LA CREU,
GRAVAT A LA TORRE DE VERDÚ

Miquel Torres Benet i Jordi Segalés Corominas

UN CRIST A LA CREU, GRAVAT A LA TORRE DE VERDÚ

Miquel Torres Benet

Grup de Recerques
de les Terres de Ponent

Jordi Segalés Corominas

Grup de Recerques
de les Terres de Ponent

Amb la col·laboració de

**Guiu Sanfeliu
Ramon Boleda
Joan Ramon
González
Mn. Ramon Roca
Ramon Cardona
J. M. Miró Rosinach
Lleonard Armentano**

Abstract

El grabado de un Cristo a la cruz y su complemento, centrados en un solo bloque de piedra del interior de la torre, son una excepción, mejor dicho, una excepcionalidad de primer orden que no tiene parangón dentro de las estructuras militares de las torres de vigilancia de Cataluña. Podemos decir que no se trata de un Cristo en Majestad, sino de un Cristo Crucificado que no presenta indicios de actividades atípicas en sus alrededores. Se plantean posibilidades interpretativas como la consagración y la protección de los alimentos allí guarnecidos durante el tiempo de conquista i consolidación del territorio, pero creemos que hemos de buscar las causas de su origen, en la fe interior de un personaje anónimo vinculado al castillo de Verdú i al gran momento religioso que vivió la zona durante el siglo XII i parte del siglo XIII.

The engraving of a Christ on the Cross and its complement, centred on a single block of stone inside the tower, are an exception, or rather, a first order exceptionality that has no like among the military structures of the look-out towers in Catalonia. We could say that this is not a Christ in Majesty, but rather a Christ Crucified without signs of human activity around him. The possibilities for interpreting this include the consecrations and the protection of the food stored there during the time of the conquest and consolidation of the territory, but we believe that we have to search for the causes of its origin in the inner faith of an anonymous person linked to Verdú castle and to the great spiritual moment that the area lived through during the 12th century and part of the 13th century.

Paraules clau

Torre, gravat, creu, religiositat, segles XII-XIII.

Justificació

El dia 7 d'agost, en ple dol pel traspàs d'un veí de la vila, diversos membres del Grup de Recerques de les Terres de Ponent iniciàvem el descens al pou de la torre de Verdú. No va ser una acció esporàdica, sinó una investigació premeditada que es va començar a organitzar arran de la Jornada de Treball de Verdú, de l'any 2005, on es van acabar de concretar les accions a seguir en la redescoberta d'aquest gravat. A raó de les converses amb l'historiador local Ramon Boleda, el qual no ha esmerçat esforços a parlar-ne, i de l'al-

calde de Verdú, Josep Riera, ens centràrem en la necessitat de tornar a documentar el crist gravat en la base interior de la torre. El Grup de Recerques va acceptar el repte d'investigar novament la base de la torre amb la intenció de documentar aquest gravat històric amb l'ajut de les noves tecnologies digitals.

Preparats els mitjans per a assolir el descens al pou de la torre, amb una caiguda lliure d'uns 8 metres, iniciaren el descens l'alpinista i fotògraf Jordi Segalés i l'historiador local Miquel Torres, ambdós membres i coordinador del Grup de Recerques respectivament.



Perspectiva del castell de Verdú i el lloc de la Font de Santa Magdalena, al fons de la Vall del Cercavins.
Imatge del Servei d'Audiovisus de l'I.E.I.

Fruit del descens a la torre de Verdú i analitzades les primeres impressions *in situ*, vàrem tenir a l'abast indicis suficients per a unes primeres valoracions. És cert, també, que l'eufòria i l'excitació inicial ens podien fer errar en les nostres primeres valoracions a la premsa, i en conseqüència, haver de rectificar posteriorment. Ara bé, passats els dies i havent revisat el material gràfic obtingut, hem de dir que la primera intuïció que vàrem tenir sobre la creu gravada continua sent vàlida.

L'antic poblat dels Vilars i l'església de Santa Magdalena de Verdú. **Un primer context**

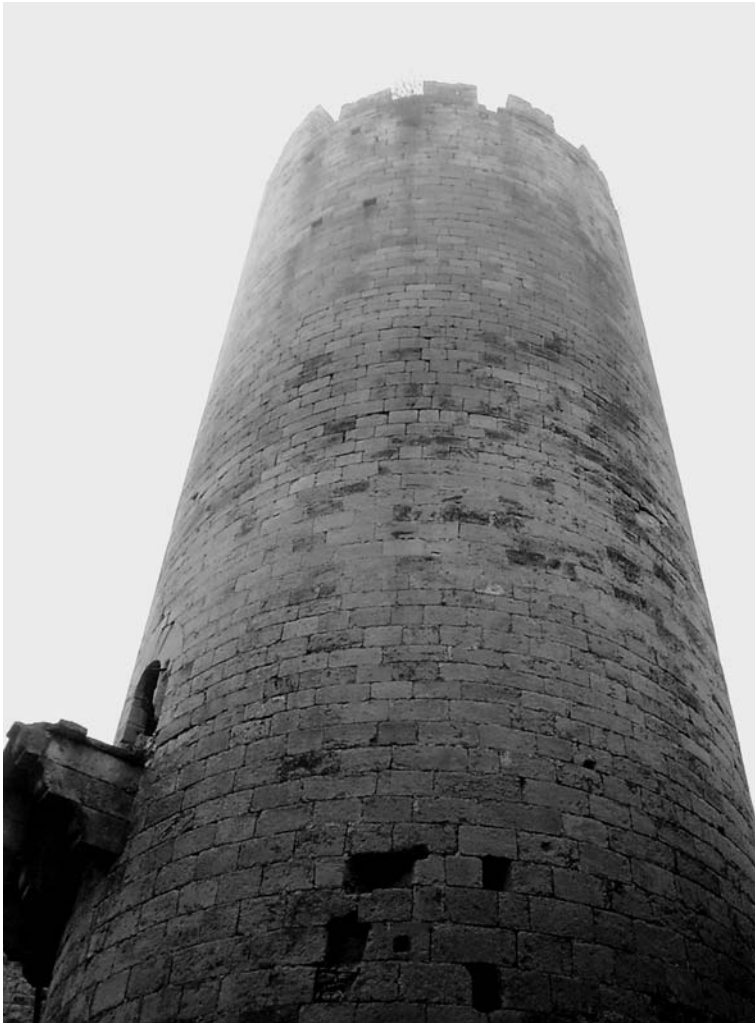
Podríem dir, per la troballa de tombes de lloses de pedra prop del camí que voreja la Font de Santa Magdalena de Verdú, i també per la troballa de materials ceràmics d'època romana apareguts en el lloc, que l'assentament dels Vilars hauria pogut perdurar en el temps a partir d'un petit vicus d'origen romà, que sobrepasant les invasions germàniques hauria restat en mans de pagesos lliures fins a l'alta Edat Mitjana. Atès que fins al moment, no s'ha documentat en el lloc la presència d'una important vil·la tardoromana capaç de gestionar el territori a redós d'un poderós terratinent. Però no podem descartar, tampoc, la possibilitat d'una primera colonització agrícola anterior a la conquesta militar de les valls del Corb i de l'Ondara, on les quadres com a element repoblador són especialment abun-

dants en les zones de frontera. En alguns casos, reocupant antigues explotacions latifundistes tardoantigues pervivents durant el període islàmic.¹

Així doncs, aquest emplaçament antic del Vil·lar de Verdú se'ns presenta molt més complex que la nova vila del pla del castell, atès que en ple procés de repoblament ja s'esmenta un assentament primigeni vora la riba del riu Cercavins. Com diu l'historiador verduní, Ramon Boleda, una de les primeres dates del castell de Verdú és de l'any 1081 i fa referència a la tasca colonitzadora que Guillem Company i la seva muller Guisla duïen en el lloc, cedint en alou a Ponç Duran i Ermengarda, una part de les terres que posseïen en la marca del Mascançà, dins del terme del "*castro que vocant Verduno...*".² Aquesta referència documental és molt interessant, atès que defineix perfectament la realitat territorial existent en el lloc a finals del segle XI, amb l'expressió *...castro que vocant Verduno...*, és a dir un petit castell de frontera o una torre de defensa amb un primer sistema de muralles adossades que és situat a prop del lloc de Verdú. Aquest document estableix realment la intencionalitat inicial de separar l'assentament d'antiga tradició, situat en les terres planes aptes per a l'agricultura, amb un element nou, en aquest cas una torre de vigilància, concebuda com a un sistema de defensa de la vall que se situa en un lloc estratègic per al control visual de la zona.

¹ Fité, Francesc. "Arquitectura i repoblació en la Catalunya dels segles VIII-XI". Espai Temps, Quaderns del Departament de Geografia i Història de la Universitat de Lleida. 1993. Pàg. 55.

² Boleda Cases, Ramon. "Verdú, a Catalunya Romànica". Volum XXIV. Pàg. 585



**Perspectiva actual
de la torre Verdú.**

Per tant, atenent-nos al fet que durant el temps inicial de la colonització, el poblament del Vilar restà en un lloc proper al riu Cercavins, hauríem d'entendre que durant la conquesta i consolidació del sistema defensiu territorial, el lloc primigeni de Verdú estaria protegit per una torre circular isolada i apartada del nucli habitat dels Vilars. Com diu el Dr. Francesc Fité, aquest tipus de torres isolades sorgiren com a elements de protecció i vigilància d'hàbitats, ja siguin llocs de cultius o d'enclavaments estratègics.³

Cal pensar que l'encastellament del lloc s'hauria donat en un moment molt més avançat, potser entre finals del segle XI i primeries del segle XII. Perquè en altres indrets de la comarca hi trobem castells roquers i enclavaments primerencs on a redós d'una torre de defensa s'agrupen unes primeres cases. Mentre que l'antic poblament de Verdú, a prop del riu Cercavins, se'ns presenta com una de les

poques excepcions de la zona on les cases dels primers repobladors resten durant un segle deslligades de la seva torre de defensa. I aquest és un punt important a tenir en compte a l'hora d'analitzar el gravat del Crist a la creu de la torre de Verdú, atesa la seva descontextualització del poblament en el moment fundacional de la torre. De fet, no serà fins l'any 1184 que Berenguera d'Anglesola, i el seu fill Guillem de Cervera, com a senyors de Verdú, concediren la carta de població i l'excepció de l'eixorquia i del lluïisme, i manaven als seus vassalls que bastissin llurs cases davant del pla del castell, creant una vila nova, la qual segons cita el document havia de ser encerclada i protegida per muralles i fossats.⁴

En aquesta revisió de dades, és interessant contextualitzar l'advocació de l'antiga capella de Santa Magdalena, situada en aquest primer poblament dels Vilars, a redós del riu Cercavins. Sobretot si tenim en compte que a les terres de ponent hi ha pocs exemples d'aquesta advocació. Al marge del conegut Portal de Magdalena de la ciutat de Lleida, ressenyat per les importants excavacions que han posat al descobert aspectes arquitectònics de la Lleida islàmica, són més interessants i més propers els exemples de les esglésies de Santa Magdalena de Sanaüja, de Cervera, d'Anglesola i de les Oluges, a les quals se suposa que podien tenir una casa adjunta que feia les funcions d'un hospital. Sovint aquest tipus de capelles sota aquesta advocació es troben als afores de les poblacions, atès que solien ser un lloc de refugi per a persones que tenien malalties contagioses.⁵

Arqueològicament parlant, encara no s'han localitzat les restes de la capella de Santa Magdalena emplaçada en l'antic poblament del Vilar, conegut també com la Font de Santa Magdalena. Tot i així, no seria desgavellat pressuposar que aquesta església es podria haver bastit en el moment en què s'abandona l'antic vilatge, l'any 1184, per disposició de Berenguera d'Anglesola, amb la intencionalitat de construir una vila de nova planta al pla del castell de Verdú.

La torre de defensa de Verdú i el context del gravat en l'edifici

Cal aprofundir sobre la torre de defensa, atès que és l'element arquitectònic on recolza el gravat objecte del present estudi. Per tant, hem de ressaltar que les primeres cites de la conquesta en aquestes latituds cal situar-les

³ Fité, Francesc. "Arquitectura i repoblació en la Catalunya del segle VIII – XI. Lleida, 1993. Pàg. 29

⁴ Boleda Cases, Ramon. "Verdú, a Catalunya Romànica". Volum XXIV. Pàg. 585

⁵ Bach i Riu, Antoni. "Sanaüja, a Catalunya Romànica.". Volum XXIV. Pàg. 443.

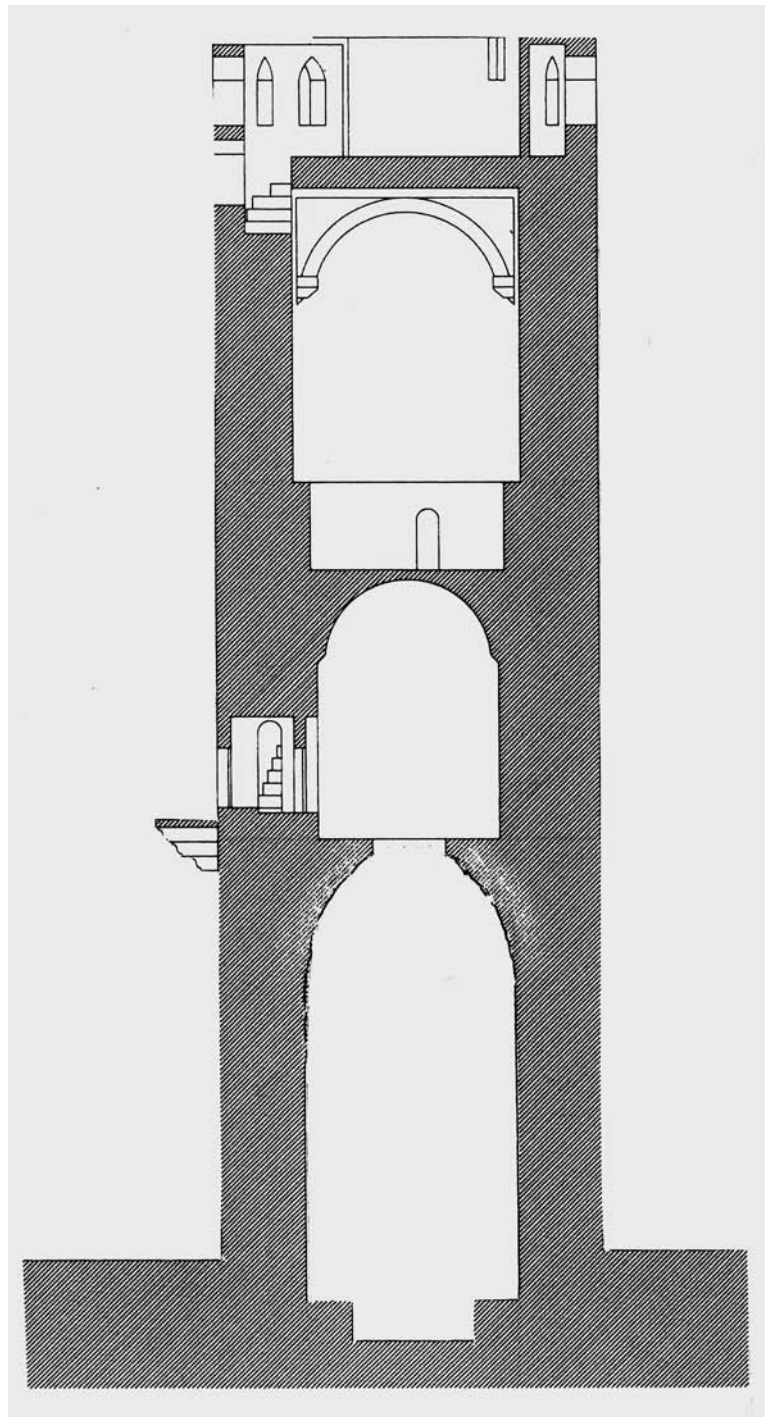
a Tàrrrega i al voltant de l'any 1055-1056, quan els comtes de Barcelona recobraven el lloc, i convingueren l'any 1061, l'aixecament d'una primera torre com a preludi de l'encastellament del lloc. Tot i la proximitat dels llocs de Tàrrrega i de Verdú, l'historiador Piquer i Jove, anota una primera notícia documental sobre el castell de Verdú de l'any 1081, en la qual encara no es parla de la població al seu redós.⁶ Tot fa indicar que el procés repoblador d'aquestes terres i de la vall del riu Corb va esdevenir-se en temps del comte Ramon Berenguer II i Berenguer Ramon II (1076-1082), atès que l'any 1086 el vescomte de Cardona morí defensant el castell de Maldà d'una ràtzia dels almoràvits.⁷

És interessant remarcar, emperò, la visió de Pierre Bonnassie, el qual destaca un primer estadi espontani de colonització portat a terme per pioners vinguts de les poblades valls dels Pirineus, amb la intencionalitat d'establir-se en aquests territoris extrems i deslligats de qual-sevol poder polític. En conseqüència, l'organització administrativa i eclesiàstica s'imposaria posteriorment, iniciant-se així, una *senyorialització* del territori de forma gradual, que com proposa Manuel Riu, s'anirà imposant en les noves terres de frontera durant tot el segle XI.⁸

Per tant, no creiem oportú fixar la cronologia de la torre amb anterioritat a l'any 1081, tot i que Font i Rius proposa que sovint les terres eren cedides per la noblesa territorial als colons amb el pacte de cultivar-les i aixecar-hi una torre.⁹ Tenim certes reticències sobre això, perquè la fàbrica de la torre de Verdú és una construcció molt sòlida i edificada amb carreus ben treballats i molt regulars que impliquen una avançada tècnica constructiva i un conjunt de picapedrers professionals treballant en la seva obra.

De la seva estructura podem dir que impressiona la seva bona fàbrica, els seus murs gruixuts i les seves dimensions, 25 metres d'alçada per 8 metres de diàmetre. Internament la torre s'estructura en tres cossos, la planta baixa o pou circular que és un espai tancat sense accessos exteriors, la planta d'entremig conté la porta d'accés situada a uns 9 metres d'alçada, així com les escales interiors que donen accés a la planta superior i al terrat que amb els seus merlets esdevé un excel·lent mirador.

La primera planta o pou circular presenta un diàmetre interior de 2,10 metres, format per



Plànol de la torre de Verdú amb les seves seccions.

carreus circulars de molt bona factura, s'enlairà vuit metres d'alçada fins a una volta de falsa cúpula, rebaixada i amb una obertura circular al seu centre. Tècnica molt habitual des de finals del segle X. Els pisos superiors solien oferir sostres de fusta i en alguns casos els terrats eren sostinguts per un arc de diafragma, com és el cas de la torre de Verdú. Com diu el professor Fité, en el seu estudi de les torres de guaita de la zona del Montsec, la

⁶ Piquer Jove, J.J. "El senyoriu de Verdú". Reial Societat Arqueològica. Tarragona, 1968. Pàg. 6

⁷ Bach i Riu, Antoni. "Viatge a la història de Maldà" dins el llibre Maldà Recull de treballs històrics. 1982. Pàg. 49.

⁸ Riu Manuel, "La feudalització del Camp Català". Cuadernos de Historia Econòmica de Catalunya, XIX 1978.30.

⁹ Font i Rius, J.M. "Cartas de Población i Franquicia de Cataluña" 1969. Pàg. 9-10.



Interior del pou de la base de la torre.

tipologia de torres de guaita compreses entre finals del segle X i el tercer quart del segle XI, presenten un primer nivell amb falsa cúpula, mentre a la resta de pisos subsisteix el típic relleix per sostenir les bigues de fusta aprofitant el gradual desgruixament dels murs.¹⁰ Aragües encara matisa molt més en la seva definició de “Tercera Generació de Torres”, la qual estableix en una època concreta que abraça entre 1035-1075, en la qual els “castro” inicien el seu encastellament amb la construcció d’una muralla i una torre circular.¹¹ Per la proximitat a Verdú, cal enumerar l’exemple del Talladell, on els comtes de Barcelona l’any 1067 manaren a Guillem de Vilamur construir-hi una “... turrem et cortilium de petra et calce...”.¹²

Per anar contextualitzant la situació del gravat del Crist a la creu de la torre de Verdú, i atenent-nos a la hipòtesi fundacional sobre el gravat que planteja Àngels Casanovas,¹³ caldria situar la construcció de la torre de vigilància al voltant de la segona meitat del segle XI. Encara que és possible que la seva construcció s’hagués solapat amb l’encaste-

llament del lloc a l’últim quart del mateix segle XI. Aquest apunt podria contradir-se amb les notes de Pierre Bonnassie, que proposa per als castells de frontera una estandardització en base a la construcció d’una simple torre de defensa situada dins un pati reduït i posseïdor d’una estança senyorial poc confortable, majorment aïllada del nucli de poblament. En el cas de Verdú, creiem que la torre presenta una construcció molt acurada per a ser considerada una simple estandardització primerenca, perquè la bona fàbrica de la torre implica la mà de picapedrers professionals.

Quant a la tipologia constructiva de la torre, és designada com a “manresana” pel fet que els primers exemples d’aquesta tipologia varen aparèixer en la Marca del comtat de Manresa. Com apunta el Dr. Riu s’adverteix des de la segona meitat del segle X fins a la segona meitat del segle XII, una preferència per aquest tipus de torres circulars, les quals requereixen bons coneixements tècnics i l’ús d’una bona argamassa, sobretot en la zona de frontera.

¹⁰ Fité, Francesc. “Arquitectura i repoblació en la Catalunya del segle VIII – XI. Lleida, 1993. Pàg. 72

¹¹ Fité, Francesc. “Arquitectura i repoblació en la Catalunya del segle VIII – XI. Lleida, 1993. Pàg. 66

¹² Ballari, J. “Orígens històrics de Catalunya”. Institut de Cultura Romànica. Sant Cugat del Vallès. 1969.

¹³ Casanovas, Àngels. Domènec, Ferran. Roig, Albert. “Els grafitis de la torre del castell de Verdú”. Ates du colloque international de Glyptographie de Zaragoza, 1983.



Situació del Gravat
dins la torre, a 1,80 m.
del nivell del terra.

Descoberta i situació del gravat dins l'estructura de la torre

Analitzades les dades bàsiques sobre la contextualització de l'edifici, cal centrar-nos, ara, en les noves aportacions del present estudi. El primer debat arrenca sobre la situació del gravat dins l'edifici, atès que aquí hi podem trobar les primeres discordances, perquè la característica més important de la seva localització és precisament la seva innascibilitat.

Localitzat en l'interior del pou o planta baixa de la torre, s'hi ha d'accedir pel forat circular de la falsa cúpula, situat al primer pis i essent la petita porta dovellada l'únic accés exterior. En la seva història més recent, poques vegades s'ha baixat a l'interior de la torre. Només finalitzada la guerra civil de 1936, un jove verduní que havia fet el servei militar com a escalador s'atreví a baixar-hi amb cordes, però en no tenir nocions d'historiador, no s'adonà de l'existència del gravat. Hem d'esperar a la

dècada dels anys 80 del segle XX perquè un equip universitari dirigit per la Dra. Àngels Casanovas, que en aquells moments documentaven els grafitos de les plantes superior, s'endinsés en la foscor de la planta baixa. Ajudats per una escala flexible d'escalada arribaren al peu interior de la torre i a la llum d'una llanterna localitzaren per primer cop el gravat d'una creu i un Crist, i en feren un primer esbós en paper. Podem dir, doncs, que fins l'any 1981-83, aquest gravat va restar amagat als ulls d'un investigador i que de la mà d'Àngels Casanovas es va donar a conèixer en els àmbits universitaris com a primícia, restant pràcticament desconegut per la societat comarcal.

Partint de l'estudi de Casanovas, aquest estableix que el gravat se situa gairebé al nivell de la roca verge, sobre la qual es troba fonamentada la torre.¹⁴ La nostra investigació reafirma que la torre s'assenta sobre la roca mare i que al centre del pou hi ha una cubella circular obrada a la roca que s'enfonsa uns 40 centímetres. Segons la imatge que adjuntem, posicionem el peu dret en l'arrencada de la primera filada de carreus, on l'argamassa encara hi és present. Però el gravat no se situa gairebé al nivell del terra, sinó que tal com mostra la imatge es posiciona a 1,80 metres del nivell de la roca mare.

El gravat se situa dins un sol carreu i 1,80 metres d'alçada ens fa plantejar la intencionalitat inicial de restar gravat dins del camp de visió d'una persona plantada davant seu. Això podria indicar que el gravat és en si mateix un missatge religiós adreçat a hom que l'observa. Sense descartar, de moment, l'aspecte fundacional. Però també pot indicar que es troba en l'alçada natural perquè hom esculpeixi i gravi en baix relleu aquest Crist a la creu. Per tant, creiem oportú plantejar la hipòtesi que hom pot haver gravat aquest Crist posteriorment a la fundació de la torre.

Les primeres hipòtesis interpretatives del gravat i el seu context

Abans d'entrar en l'apartat descriptiu del gravat, seria necessari emperò, fer un breu repàs de les hipòtesis que fins ara s'han donat sobre aquest gravat, i al mateix paper que se li ha donat a la torre de Verdú. Bàsicament ens hem d'atendre a dues investigacions.

D'una part ens hem de referir al primer plànol de la torre de Verdú, redactat pel Servei de

Catalogació de Monuments de l'Institut d'Estudis Catalans, durant la primera meitat del segle XX, en el qual, no tan sols s'erra en la secció de la planta baixa de la torre, atribuint-li una boca estreta i allargada que no té res a veure amb la volta de falsa cúpula, sinó que cataloguen la planta baixa com a "masmorra" del castell. Defecte en el qual també va incórrer posteriorment l'estudiós medievalista Piquer i Jové, en el seu interessant llibre *El Senyoriu de Verdú* editat l'any 1968.

En conseqüència, aquesta atribució a "masmorra" de la planta baixa de la torre ha donat lloc a una important deformació de la realitat, atès que sense proves documentals s'ha volgut atribuir l'autoria dels nombrosos gravats als presoners que allí romangueren. Tot i així, podríem acceptar encara que a la segona planta s'hagués pogut donar algun cas esporàdic, però difícilment acceptable per al pou o planta baixa, atès que allí, immers en la foscuria tan sols hi ha gravat un únic element. Mantenint-se la resta de l'estructura inferior intacta, sense cap més acció antròpica que hagi pogut ocasionar l'home. Lògicament, no falten els visionaris que volen veure en el Crist a la creu del fons del pou de la torre, *...una influència benèfica que ajudava al condemnat, si us plau per força, a passar el tràngol d'una condemna a mort...*¹⁵

La segona interpretació se centra bàsicament en el fet fundacional a través de l'estudi de la Dra. Àngels Casanovas i el seu equip. Partint del tret iconogràfic del gravat localitzat, Casanovas determina que sobre el mur de l'estança inferior de la torre hi ha esculpit un Crist en Majestat.¹⁶ El designa, a més, dins el tercer grup del seu estudi, el qual comprèn els aspectes fundacionals, profilàctics i apotropaics. El considera, doncs, un gravat en relleu relacionat amb tradicions i simbologies pròpies del cristianisme, i quant al seu aspecte fundacional el relaciona amb altres dos exemples. El primer gravat de referència és efectuat en un arrebossat interior del basament de la Torre del Fum, al monestir benedictí de Sant Feliu de Guíxols, de finals del segle IX i primeries del X. Tractant-se bàsicament d'un conjunt de gravats de creus potengades i estrelles de David, juntament amb la incrustació d'una valva de *Cardium Edule*. En tot cas, aspectes iconogràfics aquests, que com molt bé determina Casanovas, són perfectament aplicables a determinades construccions religioses.¹⁷ El se-

¹⁴ Casanovas, Àngels. Rovira, Jordi. "Estatus quaestionis, de les representacions gravades ..." Pàg. 659.

¹⁵ Segre, diari. Dilluns 14 d'agost de 2006.

¹⁶ Casanovas, Àngels. Rovira, Jordi. "Estatus quaestionis, de les representacions gravades medievals a Catalunya. Una visió de conjunt." I Congrés Internacional de Gravats Rupestres i Murals. Lleida 1992. Pàg. 649.

¹⁷ Casanovas, Àngels. Rovira, Jordi. "Estatus quaestionis, de les representacions gravades medievals a Catalunya. Una visió de conjunt." ... Pàg. 659.



gon exemple de gravat fundacional el localitza en un bloc petri desbastat que presenta una creu llatina diademada, procedent de l'església de Sant Feliu de Sabadell. Probablement amb una cronologia vers el segle XV.¹⁸

Quant al gravat de la torre de Verdú que ens ocupa, Casanovas el defineix com un crucifix en baix relleu executat en un carreu de la base interior de la torre, la qual data del segle XI. Precisant, a més, per l'aspecte de la seva execució i per la seva iconografia que cal considerar-lo un element de fundació. En el terreny iconogràfic el considera un Crist en Majestat, amb una disposició similar als crucifixos romà-

nics dels segles XI-XII: cames del Crist sense creuar i abillat, probablement, amb un *perizonium* fins a l'altura dels genolls.¹⁹

Gravat fundacional versus gravat posterior

Mercès a les noves tecnologies digitals i a la utilització de focus portàtils, els quals hem posicionat en diverses orientacions per tal de buscar els relleus i les ombres, ens ha permès afinar en aquest aspecte. Per tant podem dir que en el gravat es poden apreciar dues execucions diferenciables del picapedrer. D'una part, tenim la part inferior de la creu, la qual presenta un rebaix afinat al seu voltant en el

¹⁸ Casanovas, Àngels. Rovira, Jordi. "Estatus quaestionis, de les representacions gravades medievals a Catalunya. Una visió de conjunt." ... Pàg. 659.

¹⁹ Casanovas, Àngels. Rovira, Jordi. "Estatus quaestionis, de les representacions gravades medievals a Catalunya. Una visió de conjunt." ...Pàg. 659.

El cos del Crist
sobresurt igual
que el pla dels
carreus propers.



qual s'aprecia un tall fi i llarg, segurament amb una destal de picapedrer. En segon lloc, la part superior del voltant de la creu presenta un rebaix molt més escadusser i profund, a voltes efectuat amb un punxó o escarpa. Aquest detall ens reafirma que va ser gravat per un picapedrer posicionat dempeus davant el carreu, amb el qual la part superior del gravat està més acusada perquè la direcció del treball és més fàcil. Mentre que la part baixa del voltant de la creu, per la seva posició ha estat treballat amb més dificultat. Això explicaria també perquè la part superior de la creu i el Crist presenten un major relleu que la part inferior.

És evident, també, que en cas de ser un gravat fundacional podria haver-se executat a l'exterior de l'obra per un picapedrer professional, atès que la fàbrica de la torre de tipologia manresana fa pressuposar la seva presència. Si des del principi de l'obra ja hi havia aquesta intencionalitat de consagrar la seva fundació, el picapedrer que hagués executat a l'aire lliure aquest gravat hauria aconseguit una uniformitat en el picat, la qual és inexistent. Llavors, segurament estariem parlant d'un baix relleu que sobresurt del pla del carreu,

no d'un gravat que sobresurt del carreu perquè s'ha rebaixat el seu contorn originari. Perquè el que és evident és que el cos del Crist sobresurt igual que el pla de tots els carreus interiors de la part baixa de la torre.

Davant la possibilitat d'haver estat executat posteriorment a la fundació de l'edifici, podria donar-se el cas que s'hagués gravat una setmana després de la fàbrica de la torre o cent anys més tard, atès que la cronologia del Crist pot arribar perfectament al segle XII. Per tant, hauríem de posar en dubte el concepte fundacional i haurien de plantejar altres possibilitats, partint lògicament dels possibles usos de la mateixa torre.

Funcionalitat de la torre i el gravat en temps de conquesta

Sobre la funcionalitat de la torre de defensa hom accepta a nivell general l'ús de vigilància i control d'un territori, on la torre mestra feia, a més, la funció de ser l'últim reducte del castell on els habitants es podien refugiar en cas que durant l'assalt s'acongués entrar dins el recinte castral. Però quan parlem de

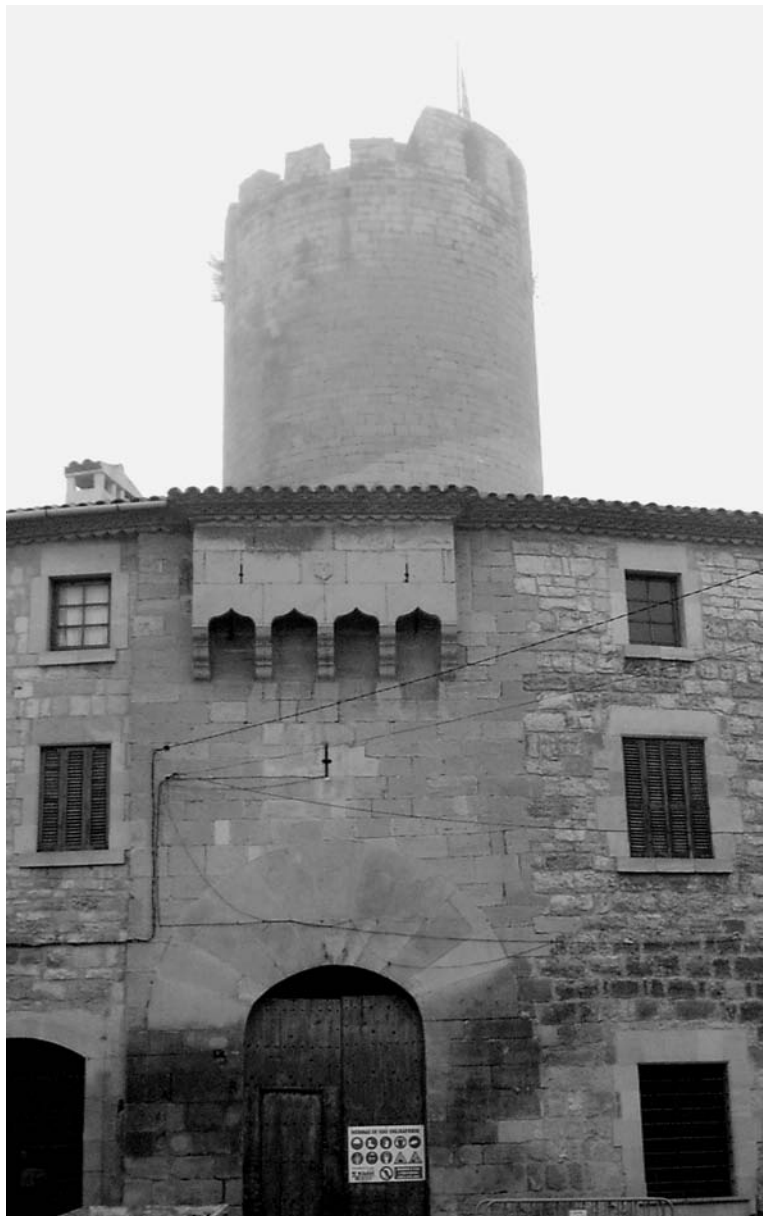
l'ús del pou o de la part inferior de la torre sorgeixen divergències entre els estudiosos d'aquest camp.

Generalment s'accepta que l'ús primigeni de la part baixa de la torre és el de magatzem de queviures, perquè en cas d'assalt la torre és pràcticament inexpugnable, i només la fam o la set podien rendir els seus defensors. En paraules de Jaume Marquilles, un jurista del segle XV que va escriure l'obra titulada "Comentaris als usatges", assenyala que *...es costum antiga tenir cura de les moltes coses que hi ha al castell i renovar-les, atès que el senyor del castell ho ha de tenir previst en cas de setge...*²⁰ Per tant, en cas que el gravat fos fundacional, la figura del Crist a la creu s'hauria d'emmarcar dins els paràmetres de recerca de la protecció divina per part d'una societat de frontera que tem i es preocupa per les ràtzies musulmanes, les quals no quedaran lluny fins a la presa de la ciutat de Lleida i Tortosa als volts de 1148-1149. Tot i que és possible plantejar, també, dins la contextualització d'una societat cristiana de frontera que l'advocació espiritual de la protecció divina, no sigui pensada en l'edifici en si, sinó a la protecció o consagració dels aliments que es resguarden dins la planta baixa de la torre. De fet, per a una comunitat que viu en la marca hispànica és més important la defensa dels aliments que han de facilitar la subsistència del grup que la protecció de l'edifici en si, atès que aquest, tan sols forma part de la senyortització i feudaltització del territori.

Encara que no hi manquen estudiosos que volen interpretar altres possibles usos a la planta baixa de la torre, com el de cisterna o lloc d'empresonament. Però en aquest aspecte el Dr. Fité conclou que no hi ha indicis que facin pensar en aquests usos com una fórmula habitual, el més versemblant és que es tractés d'un espai protegit i pensat com a magatzem d'aliments i armes.²¹

Tipologia de la creu

Un altre tema interessant de l'anàlisi del gravat és la tipologia de la creu, atès que és precisament aquest element el que demostra una tradició més reculada en el temps. Per la seva forma, és una creu plana amb els braços eixamplats en les terminacions, un format que ja el trobem molt estès durant el període visigòtic. Per tant, estem davant d'un model de gran tradició que el podem trobar perfectament



representat en el primer romànic, com per exemple, en la llinda de l'església de Sant Pau del Camp (Barcelona) i amb una cronologia del segle XI. Ara bé, aquesta creu de braços eixamplats, per contacte i per mimetisme, també la trobem relacionada amb la simbologia del Temple, com ens mostra un capitell del castell templer de Mora d'Ebre. Mentre que en aquesta zona de l'Urgell, hem documentat gravats de creus eixamplades de tendència similar, en el castell templer de Vallfogona de Riucorb i en l'emplaçament templer de Castellsalvà.²² Lògicament, una aproximació al fenomen templer dins la zona ens apropiaria a una plena cronologia del segle XII. Però no creiem que aques-

**El castell i la torre,
un complex militar
que amaga un
Crist a la Creu.**

²⁰ Biosca, Eloy, Vinyoles, Teresa, Xortó, Xavier. "Des de la frontera, castells medievals de la marca". Universitat de Barcelona, 2001.

²¹ Fité, Francesc. "Arquitectura i repoblació en la Catalunya del segle VIII – XI. Lleida, 1993. Pàg. 71.

²² Torres Benet, Miquel. "Simbologia de la Creu i la Rosa de Gerico". Actes de la Jornada de Treball XXXVII del Grup de Recerques, sobre Templers i Hospitalers. Barbens 2006. En premsa.



Tipologia de creu plana eixamplada procedent del castell templer de Mora d'Ebre.

Tipologia de creu plana eixamplada gravada, en baixrelleu, de l'església dels Angles.

Exemple de gravats cruciformes de cristianització.

Imatge
Ramon Cardona.



tes manifestacions de creus eixamplades, al marge d'alguns àmbits locals, anessin més enllà del segle XIII, perquè la tipologia de la creu va anar evolucionant progressivament cap a la forma de la creu llatina de braços simètrics. Mentre que els templers sembla que van anar adoptant progressivament el model de creu patada o patent que trobarem després ben documentada en els Hospitalers.

Tanmateix, hem d'admetre que en el pla simbòlic la creu presenta per si sola una gran força interpretativa. Trobem nombrosos exemples de creus gravades en roques a l'aire lliure i majorment associades a cristianitzacions de llocs d'antiga tradició. Però les seves formes se'ns presenten planes i sense la figura del crist. Anant més enllà, posem com a exemple de creu plana eixamplada un baix relleu de pedra procedent de l'església de Sant Salvador dels Angles (Rosselló), on el Crist hi és present a través dels símbols de l'Alfa i de l'Omega gravats al voltant de la creu. No per això, l'absència de la figura humana redueix la seva força simbòlica. Però és interessant remarcar en aquest exemple, la seva vincula-

ció a un edifici religiós, i sobretot, la seva cronologia, atès que segons L. de Bonuefay, aquest fragment formaria part d'una làpida sepulcral procedent de l'interior de l'església i datada de l'any 1164.²³

Per tant, davant un fenomen fundacional com el que planteja Àngels Casanovas per a la creu i el Crist de la torre de Verdú, no necessàriament hauria d'implicar la presència de la figura del Crist en l'acte fundacional. Perquè en els exemples que hi relaciona, de la Torre del Fum del monestir benedictí de Sant Feliu de Guíxols i de l'església de Sant Feliu de Sabadell, se'ns presenten simbòlicament en forma de creu nua, sense la figura del Crist. Per tant, el cas de Verdú és una excepcionalitat sobretot si tenim en compte la relació que presenten els gravats exposats en edificis religiosos, mentre que el gravat de la torre de Verdú se'ns presenta en un edifici militar, i en un moment on la separació dels poders feudals i eclesiàstics és cada cop més evident pel procés de feudalització.

Un Crist gravat en pedra

Si la forma de la creu ja se'ns presenta complicada, la tipologia del Crist en pedra encara ho és més. Anteriorment ja hem apuntat que els exemples gravats més nombrosos són les creus simbòliques, majorment representades nues en edificis religiosos i en alguns casos en edificis militars. Ara, davant un Crist clavat a la creu representat en pedra, ens trobem que hi ha molts pocs exemples documentats. De fet, com també apunta Àngels Casanovas, el gravat de la torre de Verdú s'apropa més a un baix relleu que a un gravat incís, el qual per la seva localització dins la torre el fa més excepcional. Sobre la representació de la crucifixió en pedra podem dir que és poc freqüent en el

²³ Catalunya Romànica, Volum XXV. Pàg. 237.

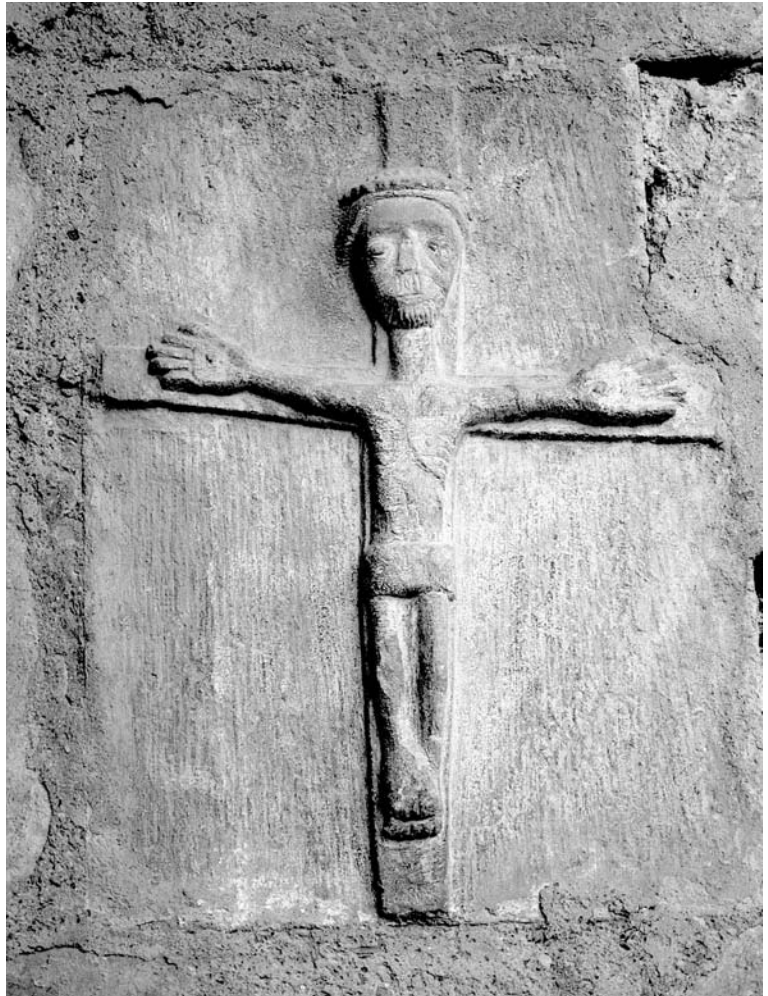
període romànic, i a Catalunya es poden esmentar els exemples de Sant Peir d'Escunhau, Sant Miquel de Vielha, Santa Maria de Siurana i Santa Maria de l'Estany. La major part d'ells localitzats a la Vall d'Aran i amb unes cronologies que oscil·len entre la segona meitat del segle XII i el segle XIII. Però aquests casos presenten un estil clarament diferenciable, el qual ens afirma que els mestres picapedrers dels Pirineus no varen influenciar amb la seva tipologia, el gravat de la torre de Verdú. En canvi sí que hi ha una gran profusió de talles de fusta dels segles XI, XII i XIII que representen la crucifixió. Algunes d'elles de tipologies més pròximes al gravat de Verdú.

Crist en majestat versus Crist crucificat

Retornant a la hipòtesi d'Àngels Casanovas, argumenta que per l'aspecte de la seva execució considera el gravat del Crist de la torre de Verdú, com un element de fundació, mentre que en el terreny iconogràfic el considera un Crist en majestat.²⁴ Hauríem de definir que el tret iconogràfic de la majestat del Crist és la túnica que el vesteix, la qual representa els vestits fins i delicats que la noblesa del moment compartia, en alguns casos amb presència de corona reial, i els braços estirats horitzontalment a la forma de la creu.

En el cas del Crist de Verdú, tot i restar el gravat bastant erosionat, podem dir que no hi ha indicis que facin preveure la corona, també ens mostra uns braços horitzontals i perfectament acoblats a la creu, amb una clara correlació als prototips de Crist en majestat. A més, els braços del Crist, tot i restar bastant erosionats no deixen entreveure les mànegues amples d'una túnica, sinó que deixen entreveure uns braços nus. Podem afirmar, també, per la definició del genoll i el moviment de la cama dreta que du un faldellí o un pany de puresa. Per tant, no podem considerar el Crist a la creu de la torre de Verdú com un Crist en majestat, sinó un Crist crucificat.

Com hem dit anteriorment, els dos tipus iconogràfics del Crist, en majestat i vestit amb túnica, i el Crist crucificat nu i amb faldellí, presenten una gran antiguitat. De fet, les formes del Crist crucificat ja les trobem representades a partir dels segles V-VI amb un clar origen oriental, mentre que la forma del Crist en majestat el trobem a Roma a partir del segle VIII.²⁵ Com a punt de referència, Yarza constata que la primera representació de la



crucifixió a la península ibèrica és la del Beato de Liebana, essent també datada en el segle VIII.²⁶ A títol general, podem dir que el Crist vestit amb túnica sobre la creu va tenir un gran èxit a Catalunya i particularment a la zona pirinenca, on tenien una gran aversió a la figuració realista del Crist.²⁷

Per tant, les diferenciacions iconogràfiques entre les dues tipologies que es puguin donar a casa nostra, s'han d'entendre com una conseqüència del gust i de l'estètica, però sobretot de la influència territorial dels tallers especialitzats i els seus cercles. És evident, però, que el Crist de la torre de Verdú transmet una forta tradició, un aire d'antiguitat. Com molt bé va definir M. Durliat, l'art romànic va fer de la creu un tron sobre el qual va exaltar un crist vencedor de la mort. Un Crist de glòria, com el que hom ha gravat en la foscuria de la torre del castell i que al nostre entendre, és massa complex com per a ser considerat fundacional.

Tipologia de crist
romànic en baixrelleu.
Església de Gausac.

²⁴ Casanovas, Àngels. Rovira, Jordi. "Estatus quaestionis, de les representacions gravades medievals a Catalunya. Una visió de conjunt." ...Pàg. 659.

²⁵ Catalunya Romànica, Volum VII, Pàg. 70.

²⁶ Catalunya Romànica, Volum XIII, Pàg. 428.

²⁷ Catalunya Romànica, Volum VII. Pàg. 70-71.



Tipologia aproximada del Crist crucificat de la torre de Verdú

És evident que la recerca aproximada d'una tipologia de Crist a la creu que s'ajusti al model gravat a la torre és essencial per a poder ajustar una cronologia i un àmbit d'influència. Per exemple, l'absència d'un "suppedaneum" on repenjar els peus del crucificat ja és una dada determinant, atès que no es fa constar fins que s'imposa la crucifixió de tres claus de forma general, és a dir, al voltant del segon quart del segle XIII. Per tant, hem d'admetre que el gravat del Crist de la torre de Verdú hauria de ser anterior a aquest tret iconogràfic. També podem admetre per la rigidesa del cos que és un Crist hieràtic, pràcticament mancat de moviment i de dolor, sobretot perquè no arqueja els braços manifestant el pes feixuc del cos que ha estat penjat a la creu. A més, davant l'horitzontalitat dels braços hem de descartar, per exemple, una influència com la del mestre d'Erill, que es decanta per un prototip de Crist amb els braços arquejats i una lleu flexió als genolls, i amb una cronologia propera a la segona meitat del segle XII.

Ara bé, el fet que s'utilitzi la forma hieràtica no ha d'implacar necessàriament una data reculada, atès que si ens trobem en una zona molt ruralitzada, i en el nostre cas, una zona de frontera, hem d'admetre que aquestes formes antigues poden donar-se perfectament durant la segona meitat del segle XII o fins i tot dins els primers anys del segle XIII.²⁸

En canvi, sí que estem plenament d'acord amb Àngels Casanovas, quan planteja que el Crist de la torre de Verdú presenta una disposició similar als crucifixos romànics.²⁹ En tot cas, afegiríem que és probable que el gravat hagués estat executat per un picapedrer, no per un mestre, perquè traspua una certa rusticitat. És plausible pensar que l'autor material del Crist gravat a l'interior de la torre s'hagués inspirat en un model de crucifix existent en l'antiga església del lloc. Com apunta el Dr. Riu, en el segle XI es considerava que la creu havia de presidir l'altar, amb la imatge de Jesucrist crucificat, vestit amb túnica i corona reial.³⁰ Evidentment hi ha una gran profusió de talles de fusta de mides reduïdes que són plenament aptes per a presidir un lloc a l'altar, i que podien servir de model per al gravat. No oblidem tampoc que a finals del segle XII i principis del XIII, el tema de la crucifixió es va fer més freqüent en les miniatures, com en les plaques de missal. Concretament en l'orfebreria, localitzem un crucifix de metall de 9,80 cm per 17 cm d'alçada que procedeix de la diòcesi de Vic, el qual és clavat en una peanya i datat a la primera meitat del segle XIII.³¹ Això explicaria per què el Crist a la creu de la torre de Verdú presenta una diferenciació en l'esquema, atès que els tres braços superiors de la creu són, com hem dit anteriorment, plans amb les puntes eixamplades. Recordant la tradició antiga de les creus visigòtiques. En canvi, el braç vertical de la creu on es repenja tot el pes del crucifix, se'ns presenta pla i en forma de creu llatina, essent a més, de mida més llarga. Per tant, estem davant la representació d'un model que ha estat dissenyat per a ser clavat en una peanya o ser encaixat en una vara. Deduïm, doncs, que és un gravat memoritzat o copiat d'un original.

Casanovas també apunta, en la seva tesi, que el Crist de la torre presenta les cames sense creuar i abillat, probablement, amb un *perizonium* fins a l'altura dels genolls.³² No podem

²⁸ Catalunya Romànica. Volum, XIII. Pàg. 428.

²⁹ Casanovas, Àngels. Rovira, Jordi. "Estatus quaestionis, de les representacions gravades medievals a Catalunya. Una visió de conjunt." ...Pàg. 659.

³⁰ Riu, Manuel. "El cristianismo hasta el Cisma de Oriente". Historia de las religiones. Barcelona 1965. Pàg. 603.

³¹ Catalunya Romànica. Volum. XXIII. Pàg. 375.

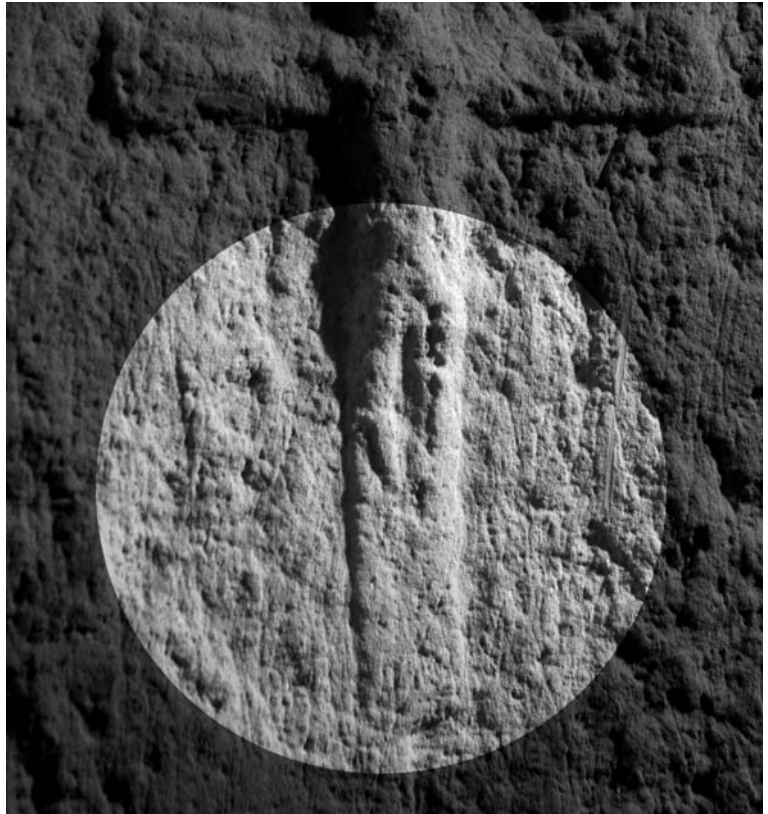
³² Casanovas, Àngels. Rovira, Jordi. "Estatus quaestionis, de les representacions gravades medievals a Catalunya. Una visió de conjunt." ...Pàg. 659.

qüestionar el *perizonium* o pany de puresa perquè és bastant evident, tot i l'erosió que presenta el Crist. Ara bé, sí que podem qüestionar la definició de cames sense creuar, perquè això implicaria que el Crist està clavat en quatre claus.

Si ens fixem en la imatge en baix relleu del gravat, podem veure que a l'altura de les cuixes s'aprecia una obertura que és marcada per l'ombra del focus. També podem veure una lleugera inflexió del turmell dret cap a l'exterior, i a conseqüència d'aquest moviment, la cama dreta s'amaga darrere del peu esquerra. Per tant, estem possiblement davant d'una representació d'un Crist a la creu clavat en tres claus. A més, la tipologia d'aquest Crist s'ajusta perfectament a les talles que s'atribueixen al taller de Ripoll. Vegeu la imatge adjunta de la talla policroma del Crist sofrent de l'Església Parroquial de Sant Pere de Ripoll, la qual s'exposa al Museu d'Art de Catalunya. Aquest model presenta una disposició de les cames de forma similar al gravat de Verdú i és clavat pels peus per un sol clau. Es considera que és una talla relacionada amb el taller de Ripoll i datada del segle XIII, vers el 1200. Però la poca qualitat de la peça fan entreveure que podria ser d'un taller secundari o marginal que copia els models del taller ripollès.³³

De fet, no seria desgavellat plantejar que el model d'aquest taller hagués inspirat el gravat de la torre de Verdú, atès que a més de les similituds en les posicions de les cames, el Crist de Sant Pere de Ripoll es presenta, a l'igual que el gravat de la torre, crucificat amb els braços horitzontals, el cap sense corona reial, el cos hieràtic i perfectament encastat al tronc de la creu, el faldellí o pany de puresa deixa entreveure l'obertura entre les cuixes i el peu dret s'amaga darrere la cama esquerra, mentre que el peu i la cama esquerra baixen verticalment estirats. Fins i tot, el *perizonium* del Crist de Sant Pere de Ripoll se'ns presenta pesant, caigut pel seu propi pes. Un tret més que reafirma que en l'àmbit de Ripoll i el sector oriental, la producció del Crist sofrent va continuar suggerint la influència de les majestats monumentals fins al segle XIII.³⁴ Trets aquests que es podrien aplicar perfectament al gravat de la torre de Verdú.

Com també apunta Rafel Bastardes, el taller de Ripoll va adoptar alguns esquemes estilístics dels tallers occidentals d'Urgell. Ens referim essencialment als trets més delicats que presenta el cap.³⁵ Comparables amb la



Crist a la Creu gravat a l'interior de la torre. Detall de les cames.

Tipologia de tradició antiga del taller de Ripoll, exemple més pròxim al gravat en baixrelleu del Crist de la torre de Verdú.

imatge del Crist de Cabdella. Però en aquest aspecte, no podem contraposar la informació, atès que el gravat de Verdú presenta el cap del crist massa erosionat. Aquesta dada podria deixar entreveure, per aquest model de Sant Pere de Ripoll, una cronologia ajustada

³³ Catalunya Romànica. Volum, X. Pàg. 338.

³⁴ Catalunya Romànica. Volum, X. Pàg. 338.

³⁵ Bastardes, Albert. "Catalunya Romànica. Volum, X. Pàg. 338-339.



Detall del carreu amb els dos gravats.

entre la segona meitat del segle XII i primeries del segle XIII.

Caldria analitzar si és plausible defensar la influència d'aquest taller i del seu cercle, amb l'antic vilatge dels Vilars i el castell de Verdú. De fet, les fonts documentals del segle XI ens parlen dels senyors de Cervera, Guillem Ramon i Arsenda, que l'any 1081 fan donació de l'església de Sant Pere Gros de Cervera, a Santa Maria de Ripoll. A conseqüència d'aquesta donació, l'any 1089, es va constituir el Priorat de Sant Pere Gros sota la tutela dels monjos de Ripoll. Quant a les fonts documentals del segle XII deixen clar que l'any 1164, a través del casament de Berenguera d'Anglesola amb Guillem II de Cervera, aquesta nissaga passarà també a regir els esdeveniments futurs de la vila i castell de Verdú.

Per tant, és factible que a través dels interessos dels Cervera i de la correlació territorial de l'església de Ripoll dins el territori cerverí, pensar que algun model d'antiga tradició d'aquests tallers del Ripollès hagués arribat a la vila o castell de Verdú. Sense descartar, tampoc, una influència externa a través d'un picapedrer conxedor d'aquest model. Però no oblidem que

Verdú des de temps reculats ha mostrat una advocació important per la figura del Crist, atès que la vila va adquirir una talla policroma de gran format que presenta un Crist crucificat amb els braços arquejats, i amb una cronologia oscil·lant entre finals del segle XIII i primeries del segle XIV. Talla que la historiadora de l'art Esther Balasch ha emparentat amb el Crist de Perpinyà i el Crist de Cervera.³⁶

Un segon gravat localitzat al costat del Crist a la creu de la torre

Fruit de les noves tecnologies i de l'experiència del fotògraf Jordi Segalès, amb qui compartirem l'experiència de redescobrir el gravat de la planta baixa de la torre, hem vist que és tracta d'un doble gravat. Si el gravat del Crist ja se'ns presentava complex, ara, amb la nova troballa la complexitat d'aquest gravat de la torre de Verdú va més enllà del context que hem estudiat. Ara ens trobem davant d'un segon gravat que forma part del mateix missatge, i que segurament es complementa amb el Crist a la creu i viceversa.

Els carreus que conformen el pou circular de la torre presenten unes mides regulars que

³⁶ Balasch Pijoan, Esther. "Patrimoni a la llum. Santa Maria de Verdú". Edició a cura de MN. Ramon Roca. Parròquia de Santa Maria de Verdú. 2004. Pàg. 152.

s'aproximen als 70 cm de llarg per 45 cm d'alçada i els gravats es localitzen en un sol carreu d'aquestes dimensions. El Crist amida 26cm d'alçada per 15 d'amplada i sembla centrat a la pedra. Però el primer que observem és que el gravat del Crist a la creu no està centrat al bell mig del carreu, sinó que està lleugerament desplaçat. Va ser el nostre amic i col·laborador Guiu Sanfeliu, el primer investigador de l'equip que s'adonà que el desplaçament del Crist era objecte de l'existència d'un segon gravat que l'obligava a desplaçar-se. Molt desgastat i de poc rebaix, aquest segon gravat se situa al costat del Crist i conserva les mateixes proporcions. Per tant, mirant des d'una perspectiva reculada podem veure que els dos gravats dominen al bell mig del carreu. A més, s'aprecia que el rebaix de l'entorn executat per a realçar el seu relleu abraça de forma unitària els dos gravats. Això ens du a concloure que des dels seus inicis hi va haver una projecció dual del missatge gravat, el qual ens reafirma encara més a defensar una hipòtesi diferent a la fundacional, i se'ns plantegen alhora més preguntes que respostes.

Hipòtesis sobre aquest segon gravat

L'anàlisi d'aquest segon gravat, efectuada a través de les imatges digitals i amb el contrast dels focus cercant el joc de les ombres, se'ns mostra decebedor. Som conscients que aquest segon gravat és la clau per a la interpretació global del conjunt, el qual ens ha de donar una contextualització més definitiva. Tot i així, sense ànim de ser contundents, però sí explicatius i participats, enumerarem de forma senzilla les hipòtesis en les quals ens movem.

El segon gravat presenta un relleu molt feble, el qual en dificulta la identificació, però dona peu a admetre la seva existència. En la seva base presenta una forma quadrada i una forma més o menys piramidal, en la part superior. La primera hipòtesi ens feia plantejar que el gravat podia ser un edifici religiós, interpretant que la part superior podia tractar-se d'un campanar d'espadanya. La segona hipòtesi, partint de l'arrodoniment de les formes inicials, en els seus angles, ens fa plantejar que podríem trobar-nos davant de la representació d'una mitra bisbal. Corbant una mica més les formes, trobem la tercera hipòtesi, la qual proposem com a imatge de la verge amb un mantell que li cobreix el cap. Segurament el lector podrà proposar noves hipòtesis.

El que sí que podem admetre és que les hipòtesis d'un campanar d'espadanya i d'una mitra ens apropiarien a un missatge religiós de poder, on el Crist a la glòria es relaciona



ria amb les estructures eclesiàstiques del moment, monestirs, bisbats, etc. Per tant, davant d'un missatge gravat d'aquestes característiques és més probable que es representés en llocs més visibles davant la comunitat. Com és el cas d'altres gravats cruciformes i baix relleus localitzats en esglésies i altres edificis religiosos, i aquí, cal recordar que ens trobem davant d'una estructura militar. I davant d'aquesta evidència, hauríem de cercar altres paral·lelismes dins de les construccions de la mateixa tipologia, com per exemple les torres manresanes o les torres de la marca hispànica d'aquesta latitud. La tercera hipòtesi, a redós de la Verge Maria, se'ns complementa perfectament amb el Crist i alhora forma part d'un missatge espiritual més reclòs i íntim que podria tenir sentit en un lloc apartat i fosc com la base de la torre.

Perspectiva lateral dels dos gravats.

Cercant el perfil religiós del doble gravat de la torre

Un altre element a tenir en compte és precisament la inaccessibilitat del lloc on es troba el gravat, atès que la seva reclusió, ens fa entreveure que no ha estat gravat per a ser contemplat per tota la comunitat, sinó que pot estar vinculat a una naturalesa més íntima i personal. El fet de localitzar-se dins el pou circular de la part baixa de la torre, ens fa dubtar entre una consagració i protecció de la comunitat i dels aliments en temps de conquesta i de ràtzies, i una manifestació de religiositat individual o col·lectiva. De fet, hem d'admetre que la seva situació a 1,80 metres del nivell del terra, el situa en una posició idònia per a ser contemplat frontalment per una persona a peu dret, a l'alçada dels ulls.

No podem obviar, tampoc, que l'estudi estilístic ens fa plantejar un model proper al Crist del taller de Ripoll, de gran tradició, però amb una cronologia que pot arribar fins a primeries del segle XIII. Tampoc podem obviar el context espiritual i geogràfic on està situat el lloc de Verdú, proper al monestir de Vallbona de les Monges, el qual fou fundat per l'eremita Ramon d'Anglesola, essent la primera notícia documental de l'any 1153.³⁷ Ni podem obviar el misticisme que desprèn el noble Ramon d'Anglesola, conegut també com a Sant Ramon de Vallbona.³⁸ Personatge que alhora és familiar directe de Berenguera d'Anglesola, que rebrà en el moment del seu casament amb Guillem de Cervera, al voltant de 1164, la propietat del castell i vila de Verdú a mans de la nissaga Anglesola. Segurament la religiositat de Ramon de Vallbona i de la comunitat eremítica de la vall del Maldanell no hauria quedat al marge de les zones geogràfiques més properes, i tampoc creiem que l'ennoblida i espiritual figura de Ramon d'Anglesola no hauria quedat al marge de la influència familiar.

No podem deixar d'obviar que els Cervera varen fer importants donacions als templers i que Berenguera d'Anglesola, l'any 1173, donava al seu fill Guillem III de Cervera, la vila i el castell de Verdú, jurant l'escriptura davant l'altar de l'església del temple de Santa Maria de Gardeny de Lleida.³⁹ A més de les vinculacions de Guillem III amb el castell de Monzó, durant el temps en què l'Infant Jaume restà sota la tutela dels templers per disposició de Simó de Monfort. És evident que

ens trobem en un moment on la societat accepta la vinculació directa entre el tret religiós i el tret militar, a través de les croades i la recuperació dels llocs sants, i fan factible en el context adient que hom pugui trobar en un edifici militar una expressió religiosa de profunditat espiritual.

No podem tancar el present estudi, sense obviar les croades i les peregrinacions a Terra Santa, atès que és una qüestió que també s'ajusta a la història de Verdú. L'any 1203, Guillem III de Cervera inicià els preparatius del seu viatge a Jerusalem, dins el marc de la quarta croada, i per a tal empresa embarga les possessions de Verdú per a sufragar les despeses del viatge. L'any 1227, en no poder alçar el deute, vengué al monestir de Poblet la vila de Verdú. Per tant, creiem oportú ressaltar que l'experiència d'aquest viatge hauria de deixar una empremta espiritual i religiosa prou important en els peregrins i croats. També creiem que en el periple sant de Guillem III de Cervera, aquest hauria dut amb ell el seu seguici format per castlans i cavallers. En definitiva, potser són ells els que tenen més probabilitats de ser els promotors intel·lectuals dels gravats de la base de la torre, atès que no tots els habitants del lloc de Verdú tindrien accés a l'interior de la torre, i menys al fons del pou de la base. De fet, per la inalterabilitat de l'entorn dels gravats dins el pou, tot fa pensar que aviat restaren oblidats, callant el seu missatge en la foscor fins que hom els redescobrí.

No sabem quina d'aquestes experiències religioses podia haver generat aquests gravats, però sabem que el context d'aquest segle XII i primeries del segle XIII és curull d'expressions místiques. Només cal recordar a títol general, la creació de la regla del Carmel a petició dels peregrins que arribaven a Terra Santa i la seva expansió a la península, la fundació de l'orde franciscà, el 1209, i la figura de Sant Francesc d'Assís. En definitiva estem parlant d'allò que hom pot trobar en l'interior de la base de la torre del castell de Verdú: el silenci, la reclusió en una cel·la, l'oració, la devoció...

És estrany com la tradició popular a vegades no deixa de sorprendre't. Diu la llegenda que la imatge del Sant Crist de Verdú va ser tallada per dos àngels vestits de peregrins que van demanar hostatge al castell de Verdú, per a passar la nit. Al dia següent, a l'estança hi trobaren la imatge del Sant Crist enmig de qua-

³⁷ Jover i Piquer, Josep Joan. "Vallbona, guia espiritual i artística". Monestir de Santa Maria de les Monges. 1993. Pàg. 23.

³⁸ Jover i Piquer, Josep Joan. "Vallbona, guia espiritual i artística". Monestir de Santa Maria de les Monges. 1993. Pàg. 23.24.

³⁹ Catalunya Romànica. Volum XXIV. Pàg. 585.

tre ciris encesos, sense rastre de peregrins i enmig d'un intens repic de campanes.⁴⁰

Conclusions

Tot i les referències documentals i orals anteriors a la nostra investigació, sobre el Crist gravat a la torre de Verdú, portades a terme per Àngels Casanovas, podem dir que no es tracta d'un Crist en majestat, sinó d'un Crist crucificat, nu i amb faldellí que és clavat a la creu per tres claus.

Sobre la mitificació de la torre, com a masmorra dels condemnats a mort, no veiem arguments sòlids per a defensar aquesta hipòtesi. Atès que la part baixa de la torre o primera planta no presenta indicis d'activitat atròpica pròpia d'un espai que ha estat ocupat per reclusos. El gravat d'un Crist a la creu i el seu complement, centrats en un sol bloc de pedra de l'interior de la torre, són una excepció, millor dit, una excepcionalitat de primer ordre que no té precedents a Catalunya dins les estructures militars de les torres de guaita.

Som conscients que la clau per a resoldre la interpretació dual del gravat és el segon element que hem detectat al costat del Crist a la creu, el qual és en si mateix el complement o l'adjectiu que determina el missatge gravat a la pedra que trobem dins la torre del castell de Verdú. A hores d'ara indesxifrable, tot i comptar

amb algunes hipòtesis interpretatives, que en definitiva no són res més que això: hipòtesis.

Hi ha arguments nous, com el segon gravat que complementa el Crist a la creu, que plantegen altres possibilitats pel que fa a la torre, com la consagració i protecció dels aliments allí resguardats durant els temps de conquesta i consolidació, fins a la presa de la ciutat de Lleida, l'any 1148. Se'ns planteja, emperò, el problema cronològic de saber en quin moment entren en desús aquestes torres i els seus magatzems, així com el nou ús de la torre davant les necessitats de la vila emergent i la possibilitat de ser aquest doble gravat una acció commemorativa posterior, fruit d'un esdeveniment socialment important dins la vila de Verdú.

Però al nostre parer, la voluntat explícita de l'autor del gravat o del seu promotor implica una reclusió i un tancament del mateix que l'aparta de la intencionalitat de ser venerat o exposat públicament. Per tant, hem de cercar les causes del seu origen en la fe interior d'un personatge anònim vinculat al castell de Verdú i el gran moment religiós que visqué la zona.

El que sí que podem assegurar és que el gravat de la base de la torre és un argument més del gran moment històric que va viure la vila de Verdú durant els segles XII i XIII.

⁴⁰ Balasch Pijoan, Esther. "Patrimoni a la llum. Santa Maria de Verdú". Edició a cura de MN. Ramon Roca. Parròquia de Santa Maria de Verdú. 2004. Pàg. 152.

Bibliografia:

- (BACH i RIU, Antoni.)
Sanaüja, a Catalunya Romànica. Volum XXIV.
(BACH i RIU, Antoni.)
Viatge a la història de Maldà dins el llibre *Maldà. Recull de treballs històrics*. 1982.
- (BALASCH PIJOAN, Esther)
Patrimoni a la llum. Santa Maria de Verdú. Edició a cura de MN. Ramon Roca. Parròquia de Santa Maria de Verdú. 2004.
- (BASTARDES, Albert)
Catalunya Romànica. Volum, X. Pàg. 338-339
- (BOLEDA CASES, Ramon.)
Verdú, a Catalunya Romànica. Volum XXIV.
- (BALLARI, J.)
Orígens històrics de Catalunya. Institut de Cultura Romànica. Sant Cugat del Vallès.
CATALUNYA ROMÀNICA. Varis autors.
Volums. VII, X, XIII, XV, XXIII, XXV,
- (CASANOVAS, Àngels. DOMÈNEC, Ferran. ROIG, Albert)
Els graffits de la torre del castell de Verdú. Ates du colloque internacional de Glyptographie de Zaragoza, 1983.
- (CASANOVAS, Àngels, ROVIRA, Jordi)
Statuts quaestionis, de les representacions gravades medievals a Catalunya. Una visió de Conjunt. I Congrés Internacional de Gravats Rupestres i Murals. Lleida 1992-2003.
- (CASANOVAS, Àngels, ROVIRA, Jordi)
Els graffits i els gravats postmedievals de Catalunya. I Congrés Internacional de Gravats Rupestres i Murals. Lleida 1992-2003.
- (FITÉ, Francesc.)
Arquitectura i repoblació en la Catalunya dels segles VIII-XI. Espai Temps, Quaderns del Departament de Geografia i Història de la Universitat de Lleida. 1993.
- (FONT i RIUS, J.M.)
Cartas de Población i Franquicia de Cataluña. 1969.
- (PIQUER I JOVÉ, J.J.)
El senyoriu de Verdú. Reial Societat Arqueològica. Tarragona, 1968.
- (PIQUER I JOVÉ, Josep Joan)
Vallbona, guia espiritual i artística. Monestir de Santa Maria de les Monges. 1993. Pàg. 23.24.
- (RIU, Manuel)
La feudalització del Camp Català. Cuadernos de Historia Econòmica de Cataluña, XIX.1978.
- (RIU, Manuel)
El cristianismo hasta el Cisma de Oriente. Historia de las religiones. Barcelona 1965.
- (TORRES BENET, Miquel)
Simbologia de la Creu i la Rosa de Gericó. Actes de la Jornada de Treball XXXVII del Grup de Recerques, sobre Templers i Hospitalers. Barbens 2006. En premsa.