

ARQUITECTURA MUDEJAR SALMANTINA. NUEVAS APORTACIONES

E. AZOFRA AGUSTIN Y R. M. LOPEZ BORREGO

Este artículo pretende ser sólo una pequeña aportación al mejor conocimiento del Románico-Mudéjar salmantino. Partiendo del estudio realizado por M. R. Prieto Paniagua, «La arquitectura románico-mudéjar en la provincia de Salamanca»¹, al que remitimos constantemente en el desarrollo del artículo, se tienen en cuenta los nuevos aspectos que presentan las iglesias gracias a las restauraciones llevadas a cabo entre 1980-1990.

La restauración ha afectado básicamente a la cabecera de las iglesias estudiadas, que al interior escondían su estructura Románico-Mudéjar tras altares barrocos, que en su mayor parte han desaparecido, como es el caso de la iglesias de Santiago en Alba de Tormes, Pedrosillo de Alba, Turra de Alba, Galleguillos, Gajates y Aldeaseca de la Frontera.

También algunas presentaban al exterior un tramo recto, oculto por la sacristía, que, al suprimirse ésta, ha quedado a la vista. Tal ocurre en Aldealuenga, Santiago en Alba de Tormes, Galleguillos y Gajates.

También, en el exterior, obras de limpieza consiguieron dejar a la luz la estructura Románico-Mudéjar, como San Polo en Salamanca, Santiago en Alba de Tormes, Pedrosillo, Galleguillos, Gajates y Aldeaseca de la Frontera.

SALAMANCA. IGLESIA DE SAN POLO

Se encuentra situada en la parte SE. de la ciudad².

— Planta: Originariamente, fue una iglesia de tres naves. La cabecera tenía tres capillas; la central, con ábside semicircular. En la actualidad, los restos que se conservan son mínimos³.

— Exterior: Sólo conserva Románico-Mudéjar el muro meridional, que presenta puerta de acceso. El acceso de arco apuntado, con arquivoltas de perfil de nacela, destaca levemente del muro y limitando la portada por arriba una imposta —a modo de tejazoz—, consistente en una hilada de ladrillos en esquinilla y una moldura en nacela. Articularían el muro arcos ciegos apun-

¹ PRIETO PANIAGUA, M. R.: *La arquitectura románico-mudéjar en la provincia de Salamanca*. C.S.I.C., Salamanca, 1980.

² PRIETO PANIAGUA, M. R.: *opus cit.*, pág. 77.

³ *Ibídem*.

tados, de los que restan dos hacia oriente, al lado de la puerta, los laterales serían apuntados —ya que el muro está rehecho— y el central, que acoge un vano saetera, sería el único semicircular. Sobre este último vano se conserva un friso de ladrillos en esquinilla. Remata el muro en cornisa de doble nacela, posterior a la obra Románico-Mudéjar, en gran parte rehecha.

— Interior: La puerta, de arco apuntado, se cobija bajo un alto y amplio arco de medio punto. El resto del muro repite el esquema visto en el exterior.

Se ha descubierto el arco de ingreso a la capilla meridional, de triple arquivolta, muy ligeramente apuntado. Y encima, tres arcos de medio punto, el central más ancho que los laterales. Se atisba el arranque del arco triunfal y quedan restos de los arcos de las naves sobre los soportes góticos.

ALBA DE TORMES. IGLESIA DE SANTIAGO

Alba de Tormes, situada al SE. de Salamanca, a 19 kms. de la capital, cuenta —entre sus iglesias— con la de Santiago, actualmente sin culto, sita en la parte alta de la villa.

— Planta: Es de una sola nave, con ábside semicircular y tramo recto. Mide en su interior 23,50 m. de longitud por 6,50 m. de anchura en la cabecera y 10,35 m. en la nave. Presenta una torre románica, adosada al lado sur del tramo recto absidal.

— Exterior: Tras la restauración del ábside semicircular, vense tres cuerpos de siete arcos ciegos cada uno. En el cuerpo intermedio se abren tres vanos saeteras, uno en la calle central y los otros dos en calles alternas.

En el muro norte del tramo recto se disponen tres cuerpos de arcos ciegos, con tres arcos en cada cuerpo. Los dos cuerpos inferiores presentan arcos semicirculares doblados, mientras que los del cuerpo superior son trilobulados y enmarcados en alfiz. (Prieto Paniagua los da como de medio punto bajo alfiz).

En el muro sur del tramo recto, al que va adosada la torre, adviértese una calle de tres arcos de medio punto, rellenos y reformados, a ras del muro.

— Interior: La desaparición del retablo barroco dejó a la vista el hemicíclo absidal, decorado con dos cuerpos de arquerías, separados por imposta de ladrillos en esquinilla y en perfil de nacela. Los arcos del cuerpo inferior —siete en total— son de medio punto doblados; y los del cuerpo superior —en número de nueve— son de medio punto, pero simples, salvo los correspondientes a las saeteras, que son doblados y acogen el vano alternado. Limita este segundo cuerpo una cornisa, en piedra con ajedrezado, de la que arranca la bóveda de horno.

PEDROSILLO DE ALBA. IGLESIA PARROQUIAL DE SAN PEDRO

Pedrosillo de Alba es un pequeño pueblo situado a 10 kms. de Alba de Tormes en dirección SW.

— Planta: La iglesia es de una sola nave, con cabecera semicircular pre-

cedida de tramo recto. Mide en su interior 21,68 m. de longitud por 6,72 m. de anchura en la cabecera y 7,87 m. en la nave.

— Exterior: Sólo una pequeña anotación: Prieto Paniagua considera doblados los arcos extremos del cuerpo superior, pero actualmente el arco más meridional de la cabecera es simple.

— Interior: Tras la reforma y supresión del altar barroco la cabecera semicircular aparece dividida en dos hileras de arquerías dobladas, separadas por un friso de ladrillos en nacela, distribuidas verticalmente en siete calles. Los ladrillos de las enjutas se colocan «en abanico». En el cuerpo superior, en calles alternas, se abren sendas ventanas saeteras.

En los muros del tramo recto, separados por gruesas pilastras, vense sendos arcos de medio punto —dos por lado—, los más próximos a la cabecera con encuadramiento a sardinel, mientras que los otros carecen de él.

TURRA DE ALBA. IGLESIA DE SAN JUAN

Aldea agregada a Pedrosillo de Alba, del que dista 2,2 kms. El término Turra al igual que Gajates, significa límite o frontera. Las dos poblaciones, muy próximas, servían de frontera cristiano-musulmana. El origen de ambos términos es árabe.

— Planta: Es de una sola nave, con cabecera semicircular precedida de tramo recto, midiendo en su interior 19,10 m. de longitud por 3,10 m. de anchura en la capilla mayor y 7,40 m. en la nave.

— Exterior: La capilla mayor tiene tres cuerpos de arquerías ciegas, de los que los correspondientes al hemicyclo absidal presentan siete arcos en cada uno de los dos cuerpos superiores y seis en el cuerpo inferior. Es decir, no tienen los tres cuerpos igual número de arcos, por lo que los del cuerpo inferior no van en la fila con relación a los de los dos cuerpos superiores, que arrancan de las claves de los arcos del cuerpo inferior. (Prieto Paniagua da igual número de arcos para los tres cuerpos)⁴. De este modo, la arquería del cuerpo inferior se dispone en el hemicyclo a manera de zócalo respecto a las arquerías de los dos cuerpos superiores. Asimismo hay que destacar que los arcos extremos del cuerpo intermedio —primero y séptimo— son simples y no doblados como los restantes⁵. Los ladrillos de las enjutas de las arquerías del cuerpo superior del tramo recto se disponen en «abanico».

La puerta, en el lado Sur de la nave, de triple arquivolta apuntada es de reconstrucción moderna.

— Interior: La capilla mayor, con arco de ingreso apuntado, cubre su tramo recto —subdividido por un arco fajón del mismo tipo— con bóveda de cañón apuntado. Otro arco de ingreso apuntado separa el tramo recto del hemicyclo absidal. Los tres arcos arrancan de cornisas de perfil de nacela, que se prolongan a lo largo de los muros. En los cuatro paramentos murales del subdividido tramo recto van sendos arcos de medio punto simples. A su vez,

⁴ PRIETO PANIAGUA, M. R.: opus cit., pág. 53.

⁵ PRIETO PANIAGUA, M. R.: opus cit., págs. 53-54.

en los más próximos al ábside arrancando del suelo, repítense sendos pequeños arcos de medio punto.

El ábside —que ha quedado a la vista al retirarse el retablo barroco— se cubre con bóveda de cuarto de esfera, apeada en cornisa de nacela sobre friso de ladrillos en esquinilla, continuación de la cornisa y friso del tramo recto. El tambor del ábside se divide en dos cuerpos separados por un friso de ladrillos dispuestos en esquinilla y a sardinel. En el cuerpo superior se abren tres ventanas saeteras de arco de medio punto doblado y peraltado.

GALLEGUILLOS. IGLESIA DE SAN ANTONIO

Galleguillos es un pueblo situado a 2 kms. de Gajates y cuyo municipio depende de éste.

— Planta: Presenta dos naves, la principal mide en su interior 21,02 m. de longitud y tiene un ábside semicircular con tramo recto. A mediodía se adosa una nave colateral, que mide 13,60 m. de longitud. La anchura de la cabecera es de 4,38 m. por 5,26 m. en la nave principal y 3,58 m. en la nave lateral.

Esta teoría de la existencia de dos naves es admitida por Gómez Moreno⁶. Por su parte, Prieto Paniagua⁷, habla de la posible existencia de tres naves en su origen, habiéndose realizado el actual muro norte después de haberse caído la primitiva nave septentrional.

— Exterior: Tras la reforma, desaparece la sacristía, que estaba adosada al tramo recto de la cabecera en el lado sur, dejando al descubierto en éste dos grandes arcos ciegos de medio punto doblados, separados por una pilastrilla y rematados por un friso de ladrillos en esquinilla y otro a sardinel. Por encima de los frisos una arquería compuesta por cinco arquillos de medio punto simples. Este esquema es de reconstrucción moderna.

También quedó al descubierto el muro oriental de la nave meridional, que presenta un gran arco ciego de triple rosca, ligeramente apuntado, de los que el más interior arranca de una moldura de nacela.

— Interior: Da paso a la capilla mayor un arco de medio punto simple, que originariamente debió ser doblado, como apuntan los restos que se conservan hasta el arranque del mismo arco, que apoya en sendos pilares escalonados.

La reforma eliminó el altar barroco quedando a la vista el hemicíclo absidal, cubierto con bóveda de horno, en el que aparecen seis arcos ciegos de medio punto simples, rematados por un friso de ladrillos en esquinilla.

El tramo recto de la cabecera, se cubre por una cúpula sobre pechinas, que actualmente aparece sin pintar⁸. En cada uno de los muros del tramo recto del presbiterio existe un arco de medio punto de triple rosca, así como

⁶ GÓMEZ MORENO, M.: *Catálogo monumental de España. Provincia de Salamanca*. Madrid, 1967, pág. 401.

⁷ PRIETO PANIAGUA, M. R.: opus cit., pág. 50.

⁸ Cfr., pág. 51.

una pequeña hornacina de medio punto doblada. Esta composición se remata por un friso de ladrillos en esquinilla.

También la reforma dejó al descubierto el muro oriental de la nave Sur, que aparece animado con arco apuntado de triple rosca, con imposta de nacela en los intradoses y enmarcado en alfiz. Este arco se corresponde con el del exterior.

GAJATES. IGLESIA PARROQUIAL DEL SALVADOR.

Pequeño pueblo situado a 16 kms. de Alba de Tormes.

— Planta. Iglesia de una sola nave con tramo recto y ábside semicircular. La nave cubre sus cuatro tramos con bóveda de lunetos, mientras que el tramo recto presenta bóveda de crucería sencilla.

Mide en su interior 25,10 m. de longitud por 7 m. de anchura en la cabecera y 4 m. en la nave.

Presenta un pórtico adosado al muro sur de la nave.

— Exterior: Tras la reforma, desaparece la sacristía adosada al tramo recto de la cabecera en el lado sur y se sacan a luz los arcos cubiertos por el cemento.

El ábside, semicircular, presenta siete paños separados por ocho bandas verticales bastante prominentes. Cada paño presenta tres arcadas dobles de medio punto, de mayor tamaño las superiores. El cuerpo central tiene ventanas saeteras en el segundo, cuarto y sexto arco. El paño primero y séptimo presentan arcos de triple rosca en las dos bandas inferiores, mientras que la superior mantiene los arcos de doble rosca que aparecen rematados por doble alfiz, al igual que el resto del ábside. El esquema del ábside se remata en una cornisa de nacela.

Llama la atención los ladrillos colocados en zig-zag que aparecen en las enjutas de los arcos más meridionales del cuerpo inferior.

El tramo recto de la cabecera en el lado sur, que también quedó a la luz, presenta una estructura idéntica a la del tramo norte, ya descrito por Prieto Paniagua⁹.

Con la reforma desapareció el baptisterio situado a los pies, dejando al descubierto dos columnas de granito del siglo XVI, que suman a las seis existentes anteriormente.

Interior: La reforma eliminó el altar barroco, dejando al descubierto el ábside que se articula mediante dos cuerpos separados por una imposta de nacela. El cuerpo inferior presenta ocho arcos dobles de medio punto, no alineados con los del cuerpo superior. Este tiene siete arcadas de medio punto, dobladas, excepto la segunda y la sexta, que presentan una ventana saetera, y la central, que tiene triple rosca más saetera. Las enjutas de los arcos de este cuerpo presentan decoración de ladrillos en «abanico». Sobre el cuerpo superior un friso de ladrillos en nacela de donde arranca la bóveda de cuarto de esfera.

⁹ PRIETO PANIAGUA, M. R.: opus cit., pág. 53.

Con la reforma se quitó el encalado del tramo recto de la cabecera, apareciendo a mediodía dos cuerpos compuestos por dos grandes arcos de medio punto doblados. Este esquema remata en un friso de ladrillos en nacela. En el muro norte del tramo recto el esquema definido anteriormente queda alterado en el arco del cuerpo inferior más próximo al hemiciclo, por acoger una tumba, de estilo renacentista, del beneficiado de Gajates, Pedro Aponte. Sobre el gran arco de medio punto que acoge esta tumba existe un arco de medio punto doblado, de menores dimensiones que los existentes en el muro sur del tramo recto. Este esquema se remata en un friso de ladrillos en nacela.

ALDEASECA DE LA FRONTERA. IGLESIA PARROQUIAL DE LA ASUNCION

El pueblo se encuentra situado en la comarca de Peñaranda de Bracamonte, a 3,5 kms. de dicha localidad. En tiempos formó parte de la línea fronteriza con Castilla y de ahí su nombre.

— Planta: Es de tres naves y un solo ábside semicircular, precedido de un amplio tramo recto. Mide en su interior 25 m. de longitud por 5 m. de anchura en la cabecera y 13 m. en las naves. Prieto Paniagua¹⁰ cree que en un principio sería de una sola nave, aunque Gómez Moreno¹¹ la considera originariamente de tres por los arranques de los pilares divisorios de las naves.

— Exterior: Sólo conserva románico-mudéjar el hemiciclo absidal. Tras la última reforma, desapareció la capa de cemento que impedía apreciar el cuerpo inferior, compuesto por nueve arcos de medio punto simples. En el cuerpo central —compuesto por arcos de medio punto doblados— se descubren las ventanas saeteras de los arcos segundo y quinto.

— Interior: La capilla mayor con arco de ingreso de medio punto, cubre su tramo recto —subdividido por un arco fajón del mismo tipo— con bóveda de medio cañón. Otro arco de medio punto separa el tronco recto del hemiciclo absidal. Los tres arcos arrancan de cornisas de perfil de nacela, que se prolonga a lo largo de los dos muros. En los cuatro paramentos murales del subdividido tramo recto van sendos arcos de medio punto deformados y doblados, con intradós de nacela. En el lado norte del tramo recto, el cuerpo más cercano a la cabecera, presenta un vano de medio punto, que comunica con la estancia inmediata (la sacristía).

Tras la reforma, desapareció el retablo barroco del hemiciclo absidal, dejando al descubierto dos arquerías separadas por un friso de ladrillos en esquinilla y otro a sardinel. El cuerpo inferior se compone de ocho arcos de medio punto simples. Por su parte, el superior presenta cinco arcos, siendo el primero, tercero y quinto de medio punto, con tres arquivoltas más una ventana saetera, mientras que el segundo y el cuarto son de medio punto, simples y peraltados. Todo este esquema remata en un friso a sardinel, del que arranca una bóveda de cuarto de cañón.

¹⁰ PRIETO PANIAGUA, M. R.: opus cit., pág. 62.

¹¹ GOMEZ MORENO, M.: opus cit., pág. 404.

No podemos abandonar esta iglesia sin hacer referencia a las pinturas que decoran el ábside, claramente góticas, alusivas probablemente a la Anunciación.

RAGAMA. IGLESIA PARROQUIAL DEL SALVADOR

Rágama es un pueblo limítrofe con la provincia de Avila.

— Planta: Originariamente, de una sola nave románico-mudéjar con ábside semicircular. En el siglo XVI se le añaden otras dos naves y una torre unida a la nave meridional. Posteriormente se adosó al lado sur la actual sacristía.

— Interior: Si nos adentramos en la sacristía se pueden apreciar tres arcos, los más extremos de triple rosca y el central de doble rosca. Estos arcos serían la continuación del cuerpo inferior de arquerías ciegas del ábside exterior. Los arcos referidos se han descubierto al picarse parte del encalado que cubre la sacristía. Esta sigue existiendo y por ello estos arcos son inapreciables desde el exterior.

ALDEALENGUA. IGLESIA PARROQUIAL DE SANTIAGO

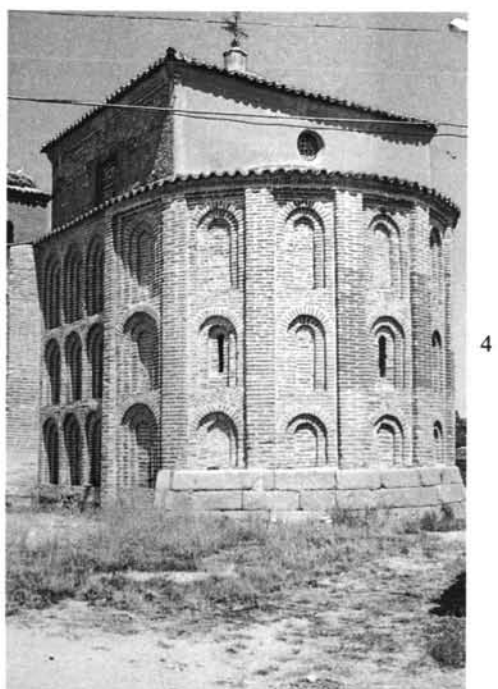
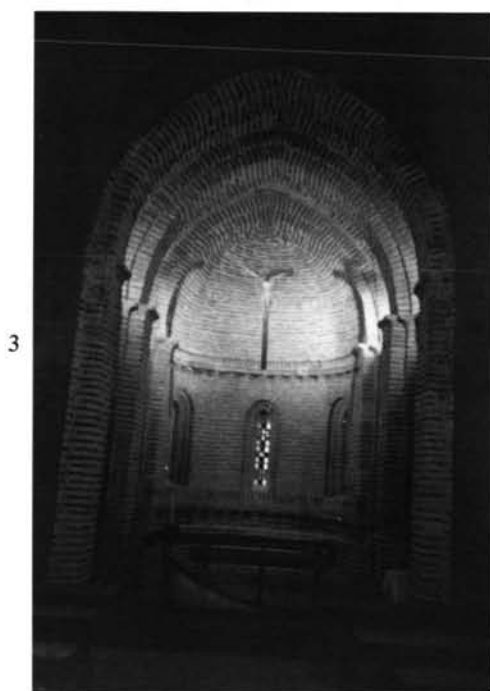
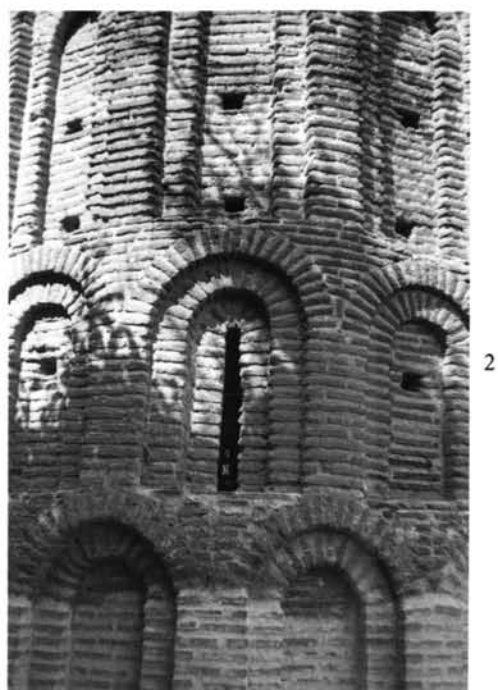
El pueblo se encuentra situado junto a la orilla derecha del Tormes, a 8 kms. de la capital y sobre la antigua calzada de Madrid.

— Planta: Es de una sola nave con tramo recto y ábside semicircular. Mide en su interior 19 m. de longitud por 4 m. de ancho en la cabecera y 8 metros en la nave. Presenta una torre adosada al tramo recto meridional de la cabecera.

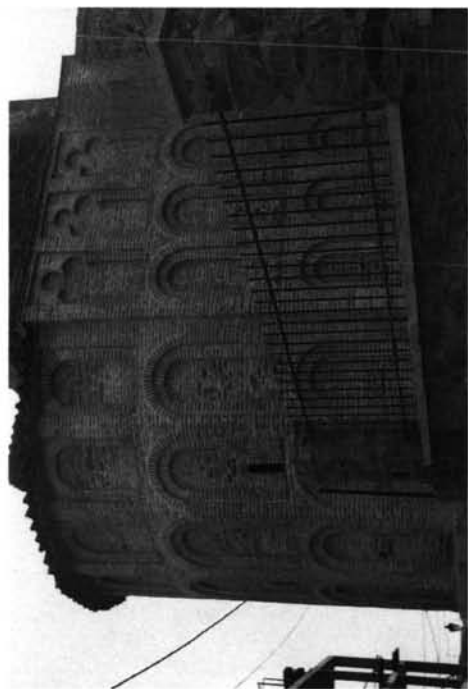
— Exterior: Tras la reforma, desaparece la sacristía, quedando a la luz el tramo recto norte de la cabecera. Está compuesto por dos cuerpos de arcos separados por una cornisa de nacela; cada cuerpo se compone de tres arcadas simples ligeramente apuntadas. Los arcos están separados por bandas verticales. Coronan este esquema tres recuadros ciegos de menor altura. Al igual que el ábside, este tramo remata en doble imposta de teja curva, que hace de cornisa.

— Interior: Nada se puede apreciar románico-mudéjar al permanecer la cabecera enlucida y encalada y existir, todavía, el altar barroco. Tras éste se aprecian, con cierta dificultad, dos arcos peraltados y ligeramente apuntados. Esto nos hace pensar que toda la cabecera presentaría una distribución típica del románico mudéjar, que, posiblemente, podría aparecer si se quitara el retablo y el enlucido.

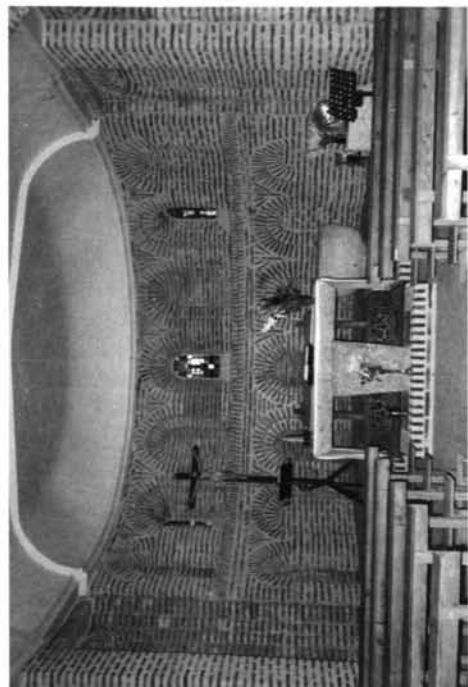
LAMINA I



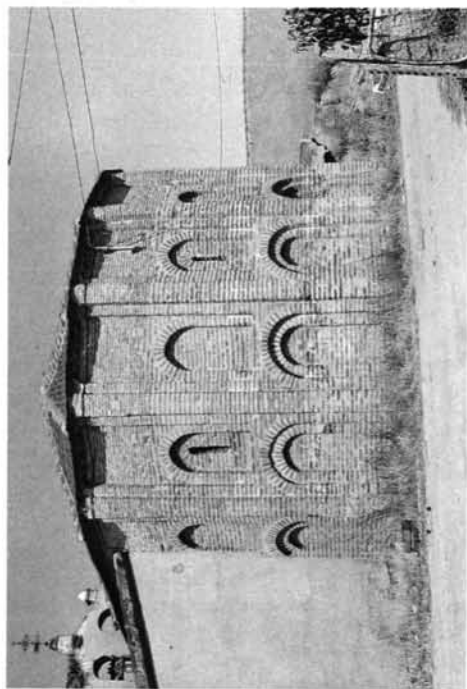
1. Salamanca. Iglesia de San Polo. Interior del muro meridional.—2. Turra de Alba. Iglesia de San Juan. Abside.—3. Turra de Alba. Iglesia de San Juan. Interior.—4. Gajates. Iglesia del Salvador. Exterior.



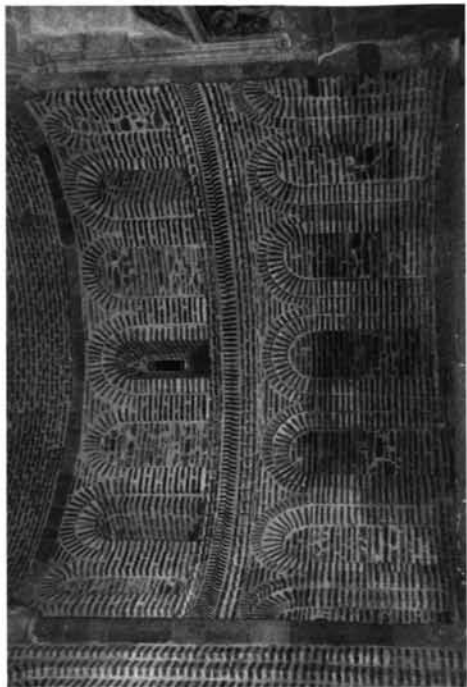
1



2



3



4

1. Alba de Tormes. Iglesia de Santiago. Exterior.—2. Idem. Interior.—3. Pedrosillo de Alba. Iglesia de San Pedro. Exterior.—
4. Idem. Interior

LAMINA III



1



2



3



4

1. Galleguillos. Iglesia de San Antonio. Exterior.—2. Gajates. Iglesia del Salvador. Interior.—3. Aldeaseca de la Frontera. Iglesia de la Asunción. Exterior.—4. Aldealengua. Iglesia de Santiago. Exterior.