

decorada que recubre las jambas de las capillas laterales, las molduras, follaje y cabezas animalísticas de las impostas de las columnas del templo y los netos de los rincones anteriores de las naves laterales que muestran figuras de *Apóstoles*; todo ello de fina labra y pulcro detenimiento, de manera que han hecho recordar a los relieves de la fachada de la Universidad de Alcalá¹⁶.

En el coro de la iglesia de San Francisco de Villafranca del Bierzo se conserva una interesante y sencilla sillería fechable en la misma época en la que se tallaba el retablo de la Trinidad. Gómez Moreno¹⁷ atribuyó su traza a Rodrigo Gil de Hontañón basándose en la estructura de la crestería que la remata, y efectivamente concuerda. Sin embargo la labor de talla nada tiene que ver con el gran arquitecto y sus características se relacionan estrechamente con las de Julí, a quien probablemente corresponderá. Se divide en dos pabellones en forma de «ele» que se componen de dos órdenes de sillares, sillería alta y baja; los brazales se decoran en las roscas con animales fantásticos, figuras mitológicas y cabezas de personajes, éstos recordando con fuerza la técnica del cantero-escultor. Por coronamiento dobles penachos, valientes en su traza, según el gusto de Rodrigo Gil; las armas de los Marqueses de Villafranca campean en algunas sillas dibujadas en taraceas y en el remate ostenta la divisa: *Dios aiude a la verdad*.

Finalmente conjeturamos la posible participación de Julí en parte de las obras que se llevaron a cabo en la Catedral de Astorga a mediados del siglo XVI, pues su estilo parece reconocerse tibiamente en algunas labores de ornamentación realizadas para el brazo sur del crucero asturicense.—
J. RIVERA y C. RODICIO.

EL SAGRARIO DE LA IGLESIA DE SANTA MARIA DE ALARCON (CUENCA), OBRA DE JAMETE

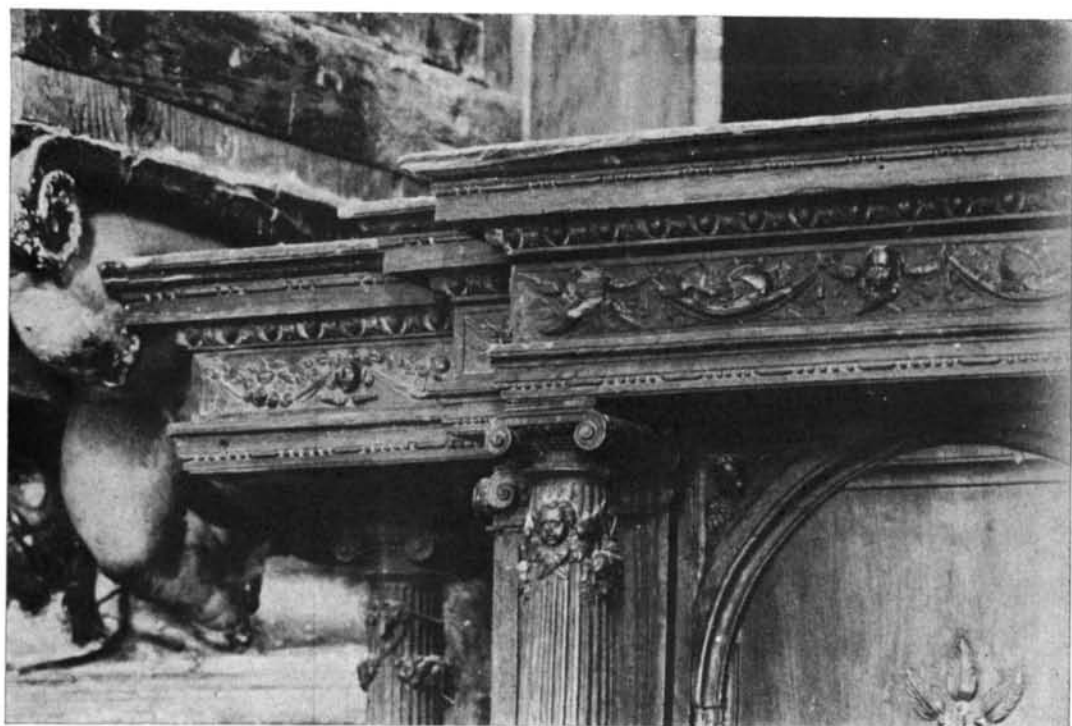
En la iglesia de Santa María de Alarcón se conserva un magnífico sagrario del siglo XVI. Es de madera sin policromar, y está tallado con gran delicadeza. En el basamento, en una cartela, lleva la siguiente inscripción: «Gloria in excelsis Deo 1551». Fue ejecutado por Jamete después de haber hecho el arco que lleva su nombre en la catedral de Cuenca, y el retablo de la capilla de Santa Elena, también en la citada catedral, obras con las que tiene claras semejanzas.

Jamete contó con la ayuda de Pedro de Sazeda y de Andrés de Arteaga para la realización del sagrario. En efecto, durante el proceso que el tribunal de la Inquisición de Cuenca siguió contra Jamete en el año 1557, Pedro de Sazeda declara: «... trabajando este testigo con el podra aver tres o quatro años poco mas o menos a la sazón trabajando en el sagrario de Alarcon...»¹.

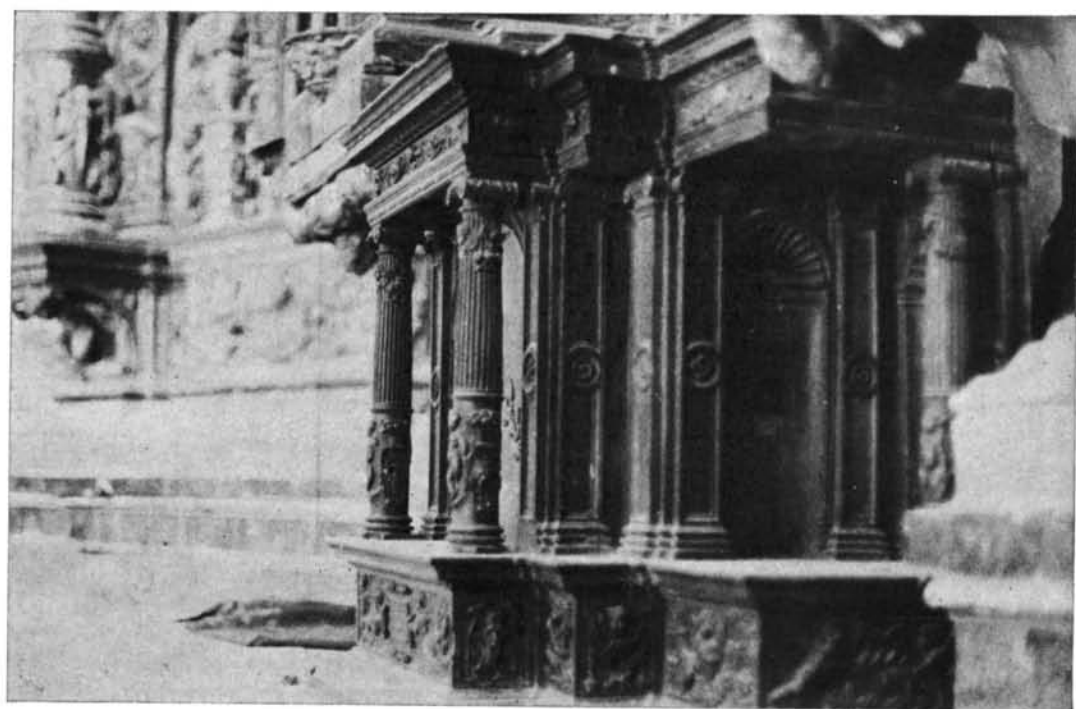
¹⁶ PEREDA DE LA REGUERA, M., *Rodrigo Gil de Hontañón*, Santander, 1951, pp. CXXVIII-CXXXI.

¹⁷ GÓMEZ MORENO, M., op. cit., p. 382.

¹ DOMÍNGUEZ BORDONA, *Proceso inquisitorial contra el escultor Esteban Jamete*. Madrid, 1933, p. 14.



1



2

Alarcón. Iglesia de Santa María: 1 y 2. Sagrario.

Si tenemos en cuenta la fecha que figura en el sagrario (1551) y la del proceso (1557), Sazeda debió de confundirse al calcular el tiempo transcurrido desde que hicieron esta obra. Asimismo, por la obra del sagrario, según consta en el citado proceso, los entalladores Miguel Hernández y Francisco de Villanueva se enemistaron con Jamete y «... le an procurado hacer todo el mal y daño que an podido...»². Jamete levantó una gran animadversión en contra suya, no tanto por su carácter, ciertamente violento, como por su éxito artístico.

Sobre el entallador Andrés de Arteaga hemos encontrado algunos datos en los Archivos de Cuenca. Su presencia en Cuenca está documentada a mediados del siglo xvi. Natural de Vizcaya, estaba vecindado en Alarcón y trabajó como oficial de Jamete. Igualmente el nombre de Arteaga aparece implicado en el cobro de las obras de la portada de la iglesia citada de Santa María de Alarcón, en donde intervino Jamete³. La vinculación entre los dos maestros, parece que queda rota en 1556, durante la ejecución del retablo de Villanueva de Alarcón en Guadalajara⁴.

En los años 1560⁵ y 1561 Arteaga aún trabajaba en Cuenca, y precisamente en estos años realizará una de sus obras más sobresalientes: el retablo de la iglesia de Santo Domingo de Alarcón, con su colaborador Pedro de Sazeda⁶.—MARÍA LUZ ROKISKI LÁZARO.

NOTAS SOBRE FELIPE VIGARNY: TOLEDO Y LA ESPEJA

Hace ya algunos años dimos noticia de la existencia de restos de una sillería de coro debida a Felipe Vigarny en Toledo, en el monasterio de San Clemente el Real¹. Más recientemente, Balbina Martínez Caviró ha publicado una fotografía de uno de los siales que se conservan en el coro de las religiosas toledanas pero, desgraciadamente, no da idea de la obra del escultor

² DOMÍNGUEZ BORDONA, ob. cit., p. 42.

³ El 13 de diciembre de 1559 el cantero Juan Pérez de Ugarte otorga un poder a Arteaga para que pida mil noventa y dos mrs. a Nicolás Vérrez y a Pedro de Castañeda, y les llama, maestros de la portada de la iglesia de Santa María de Alarcón, noticia que nos permite conocer el nombre de los artífices que trabajaron en la bellísima portada plateresca (A. H. P. C. Luis de Torralta 1554-60 (121), sin fol.).

⁴ DOMÍNGUEZ BORDONA, ob. cit., pp. 12 y 42. Consta documentalmente que Jamete hizo el retablo y es probable que éste fuera el motivo de la animosidad que Arteaga sentía hacia su maestro. En 1556 Jamete firmó un poder al entallador Tomás Vázquez para que cobrara cien ducados por la obra de la iglesia de Villanueva de Alarcón. (A. H. P. C. Gerónimo Molina 1556 (295), sin fol.)

⁵ El 15 de mayo de 1560 Arteaga firma un poder a procuradores de causas para que se ocupen de un pleito criminal. (A. H. P. C. Gabriel Ruiz 1559-61 (349), fol. 147). Quizás esté relacionado con la carta de poder que el 26 de junio de ese mismo año, otorga a Hernando de Oma, Domingo de Aguirre y Ortuño de Garnica, para que presenten una carta requisitoria. (A. H. P. C. Alonso Mejía 1560 (421), fol. 247.)

⁶ A. H. P. C. Gerónimo Molina 1560-61 (298), sin fol.

¹ F. MARÍAS, «Vergara y Monegro en San Clemente el Real, de Toledo», *Anales Toledanos*, XI, 1976, p. 225.