

La vajilla bronceínea romana en el Museo Histórico Municipal de Priego de Córdoba

El estudio de la vajilla metálica de época romana es un apartado de la arqueología hispana que no ha sido tema de interés en los diversos estudios realizados sobre la *Hispania* romana.

La vajilla romana de época republicana e imperial está documentada por un gran número de hallazgos, en el primer caso muchos de los recipientes –argenteos– han aparecido junto a tesorillos de monedas, siendo fácilmente datados y otros responden a una morfología y tipología típicamente de época tardo-republicana.

La producción de época imperial es la más abundante y variada. Un dato

SALVADOR POZO RODRÍGUEZ
Universidad de Málaga

primordial para su clasificación es la comparación con el *instrumentum domesticum* exhumado en las ciudades vesubianas –Pompeya, Herculano y Stabiae– que nos proporciona un valioso *terminus post-quem*.

Finalmente la vajilla de época bajo-imperial responde a una morfología y técnica específica, donde abundan las producciones autóctonas. Constituye un

apartado que ha sido tema de diversas clasificaciones tipológicas y es el capítulo mejor conocido en el ámbito de la vajilla antigua en *Hispania*.¹

La denominación de los recipientes es un aspecto problemático y puede prestarse a confusión. Tradicionalmente algunas formas se conocen por su nombre en griego (*oinochai*) o bien en latín (*simpula*); también puede llevar el nombre de tradición latina (sítulas), pero generalmente se denominan por el nombre actual (coladores, calderos, jarros...etc). Una aportación fundamental para aclarar la nomenclatura de los recipientes es la obra de W. Hilgers². Aunque la dificultad radica en la interpretación de los términos en los textos latinos, donde no siempre queda clara la función del recipiente; así un mismo nombre puede referirse a un mismo jarro con asa o sin ella, con o sin tapadera... etc. Sería conveniente utilizar un término preciso derivado de la función del recipiente.

La función de los recipientes puede interpretarse con la ayuda de las circunstancias y contexto arqueológico del que provienen, pero raramente puede establecerse su precisa utilización. El uso no se conoce siempre con exactitud, la diferencia entre formas culinarias, las de cocina y las de mesa; y entre estas últimas y las formas de culto no son a veces clara y en muchas ocasiones se proponen atribuciones dudosas. La mayor parte de los objetos pertenecen al servicio de mesa, a excepción de los objetos culturales (páteras, *praefericula*... etc), recipientes de aseo (páteras de baño, vasos de perfumes, balsamarios, aljofainas y *aryballo*) y algunas sítulas, cuencos y grandes recipientes que ubicamos en la cocina.

A) Recipientes de cocina

Son los calderos, sítulas, marmitas, sartenes (*sartages*). Estos documentos no son suficientes para comprender el

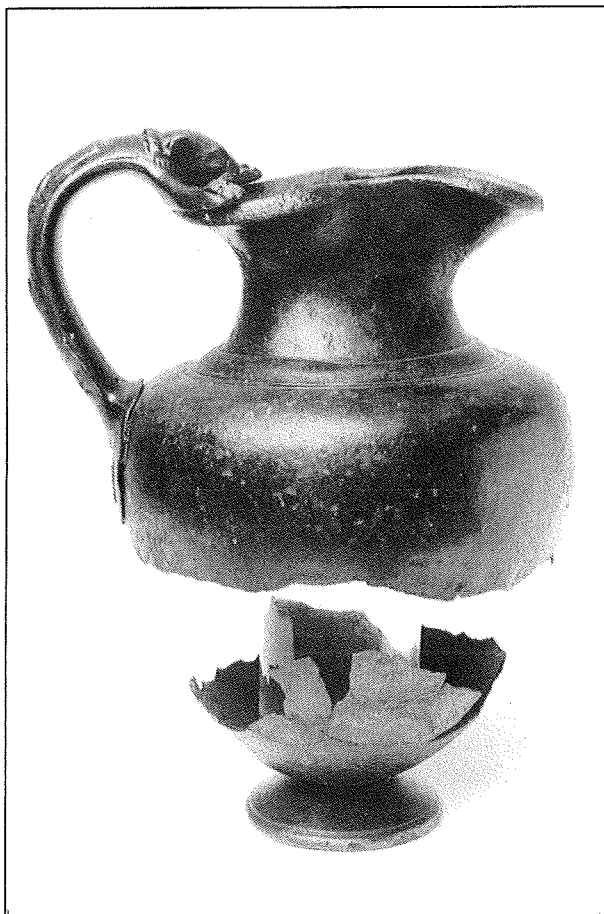


Figura 1a.
Nº. 1.
Jarro (Priego,
Córdoba)
(Fot. M.
Cuenca).



Figura 1b.
Nº. 1.
Jarro
(Priego,
Córdoba)
(Fot. M.
Cuenca).

funcionamiento de la cocina romana, donde también se utilizaban otros recipientes de arcilla o instrumentos de hierro y plomo (parrillas, cistas). Las caserolas no tienen una clara funcionalidad, pues en ninguna de ellas aparecen vestigios de haber sido usadas en el fuego.

B) Recipientes de mesa

Son algunos tipos de jarros, cucharones (*simpula*), copas, coladores y las caserolas o cazos, aunque no conozcamos su función concreta. También se utilizaban recipientes de grandes dimensiones como ciertas formas de sítulas.

C) Recipientes rituales

Eran utilizados para las abluciones practicadas en el *triclinium*: ritos de recibimiento. La mayor parte de los vasos y copas se usaban para servir y beber el vino. Se ha documentado una utilización conjunta de ciertos tipos: jarro y pátera, jarro y cuenco en estas ceremonias domésticas.

D) Recipientes de baño

Son determinadas páteras que servían para la aspersion del agua en las termas; cuencos, vasos de perfumes o

aryballoi y jofainas elipsoidales. Se ha constatado el uso conjunto, formando un servicio, de las páteras-conchas y las jofainas elipsoidales.

1. La decoración

Algunas formas apenas presentan decoración como las sítulas, calderos; otras en cambio están ricamente ornadas: jarros y páteras. No es frecuente que la decoración se desarrolle en el cuerpo del recipiente –como ocurre en la vajilla de plata– a modo de episodio narrativo, sino que casi siempre se suele ubicar en los elementos de sujeción (asas y mangos) y raramente en el cuerpo. El motivo ornamental principal ocupa la zona inferior del asa, también el cuerpo del asa y terminaciones de los mangos y asas móviles.

a) Motivos vegetales:

Las hojas y flores constituyen elementos decorativos muy usados en el repertorio de los bronzistas, así suelen aparecer frecuentemente las ovas, palmetas, hojas de áncano, róleos, volutas, flores de loto, hojas lanceoladas y cuoriformes, espigas, peltas... etc.

b) Motivos zoomorfos:

Generalmente son representaciones esquematizadas y simples, reduciendo

dose a la cabeza (máscaras y prótomos) del animal. Se trata de prótomos de panteras, de águilas, cabezas de cápridos, esfinges aladas, delfines, canes, conejos, serpientes...etc. Las representaciones de aves suelen ser muy usuales, decorando los asideros y mangos de coladores, caserolas, *simpula* (cabezas de ánades y patos o palmípedas).

c) Las máscaras:

Suelen ubicarse en el aplique inferior del asa, en algunos casos son de gran calidad artística y reproducen esquemas plásticos del repertorio estatuuario de mármol: máscaras de Medusas, dionisiácas (de Sileno, Fauno o de Ménades), masculinas barbadas y femeninas.

d) Personajes mitológicos y deidades:

A veces en el cuerpo del asa o en el medallón inferior se representa figuras de deidades o de personajes mitológicos; generalmente erotes y amorcillos –Putti– o Cúpido Báquico, también Attis.

e) Decoración geométrica :

Existe una gran variedad de motivos geométricos en la decoración de la vajilla; junto a la decoración fitomorfa es la más usada. Así tenemos grecas, rombos, estrellas de doce puntas, svásticas, rosetas de seis pétalos, espirales helicoidales, crecientes lunares... etc.

Igualmente en el repertorio decorativo hay elementos o motivos ornamentales referentes al ciclo dionisiaco –*thyassos*– como la nébride o piel de pantera, un *modius* repleto de frutos; aparte los ya citados: máscaras de Ménades, Silenos, Faunos y panteras. Los motivos decorativos representados en la vajilla metálica no constituyen una decoración creada exclusivamente por los bronzistas sino que son elementos utilizados también en las terracotas, argentería, pintura y en la gran estatuaria de mármol. En algunos casos es patente la influencia helenística y alejandrina.

Las máscaras báquicas tenían un significado apotropaico y no es clara la simbología de los elementos fitomorfos y zoomorfos. Así no tenemos una explicación convincente para la proliferación de prótomos y cabezas de cisnes.

2. La técnica y los centros de producción

Se ha aceptado por la mayoría de los autores que gran parte de los recipientes bronzíneos son manufacturas de centros productores de la Campania, en concreto se citan: Capua, Cumas, Pozzuoli y Pompeya.

En la *Baetica* por lo conocido en la

actualidad no se ha localizado ningún taller productor (*fabrii aarii*). Su presencia implica al menos la existencia de un horno, de utensilios (martillos, tenazas, cinceles, crisoles,... etc) y restos de escorias metálicas, fragmentos de moldes de fusión.

En muchos casos no hay duda de que se trata de productos de importación de la metrópoli, ya que otros objetos similares se han documentado en otras provincias romanas. Al mismo tiempo no descartamos que algunas formas sean manufacturas de talleres hispanos, pero son solamente conjeturas a falta de una verificación arqueológica.

Las técnicas usadas eran múltiples: la fusión a la cera perdida se empleaba para la realización de asas y mangos. Una vez que se llenaba el molde o matriz de metal se producía la fusión en el horno, licuándose la cera por calentamiento; cuando el metal se enfriaba la matriz se rompía, liberándose el recipiente que posteriormente se pulía, cincelaba y limaba las imperfecciones. Otra técnica utilizada era el martilleado, es complementaria a la fusión; consiste en la utilización de láminas de metal que molduraban y estiraban según el perfil y tipo de recipiente.

Los objetos fabricados por el procedimiento de fusión a la cera plantean el problema de los moldes y matrices ya que la repetición de elementos decorativos evidencia la existencia de una serie de matrices que constituyen la base del repertorio de los bronceístas romanos.

H. Willers³, A. Radnoti⁴, H. Eggers⁵, M. P. H. den Boesterd⁶, L. Kras-kovská⁷, B. Raev⁸, J. W. Hayes⁹ y M. Bolla¹⁰, entre otros autores¹¹ han elaborado diversas tipologías según criterios diferentes (vajilla de una provincia romana, de un museo, de un territorio... etc). Recientemente S. Tassinari¹² ha estudiado los recipientes exhumados en Pompeya, estableciendo una amplia y variada clasificación. Otros autores han consagrado sus estudios a una forma determinada: J. Ch. Balthy¹³ a los *oinochai*, A. Carandini¹⁴ a las caserolas, K. Kalcev¹⁵ a las ánforas, A. García Bellido¹⁶ a las *cochleares*, las páteras y jarros H. U. Nuber¹⁷, los jarros laminados M. Bolla¹⁸, las páteras G. Fogolari¹⁹ y las jarras del tipo "*Blechkannen*" B. A. Raev²⁰. A. Mutz²¹ ha analizado la producción de la vajilla desde el punto de vista técnico. Para la vajilla de *Hispania* tenemos los trabajos de P. de Palol²² y J. Wielowiejski.²³

El Museo Histórico Municipal de Priego (Córdoba) conserva entre sus ricos y variados fondos una interesante colección de recipientes metálicos de

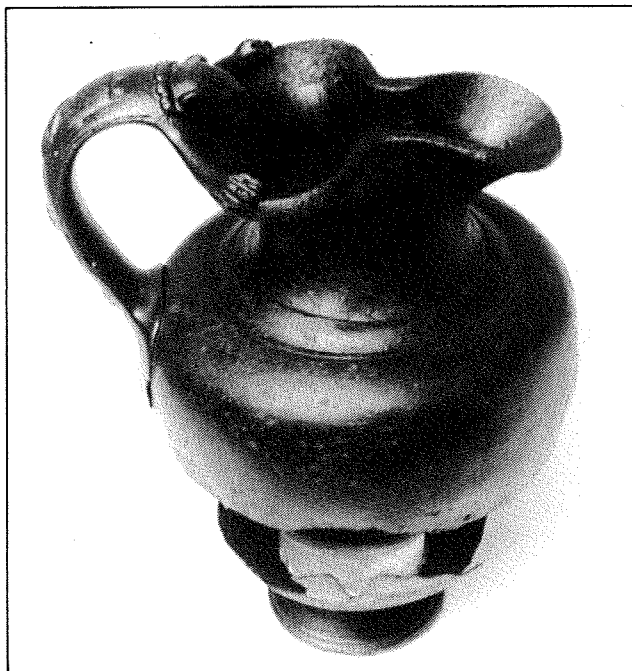


Figura 1c.
Nº. 1.
Jarro
(Priego,
Córdoba)
(Fot. M.
Cuenca).

época romana (tardo-republicana, imperial y bajo-imperial) que nos ayuda a documentar los diversos tipos: jarro ovoide con boca trilobulada, *cochleares*, calderos troncocónicos, platos de fondo y borde plano. Igualmente hay una serie de asas que nos permite asociarlas a diversos tipos: los cubiletes tipo Idria y los jarros bi-troncocónicos tipo Gallarate.

Tipo I. Jarros ovoides con boca trilobulada

Este tipo viene definido por la forma de la boca: trilobulada, de labio reducido y engrosado; presenta un cuerpo ovoide con carena en el hombro muy pronunciada. El cuello es hiperboloidal, el jarro descansa en un pequeño pedestal convexo. Las asas suelen estar profusamente decoradas con motivos zoomorfos y mitológicos, la decoración se desarrolla en los apliques inferiores, zona superior y cuerpo del asa.

El tipo está documentado en Pompeya. En la *Baetica* conocemos un jarro de esta clase hallado en Priego (Córdoba) y otro en Villanueva del Trabuco (Málaga)²⁴ Son manufacturas del siglo I de la era. Otros recipientes análogos encontrados en *Hispania* son: de Fuentespreadas (Zamora)²⁵, en la mina "Do Fojo das Pombas" (Valongo, Portugal)²⁶, en Los Torreones (Salobral, Albacete)²⁷ y en Vila Marim (Portugal)²⁸, aunque este último difiere en la forma del cuerpo (globular) y en la base que es ancha y carece de pedestal. El tipo se difundió a través de las diversas provincias: Anatolia, Panonia, Gallia e

Italia.

Corresponde al tipo XII Radnoti y D2400 Tassinari.

1. JARRO OVOIDE.

Bronce, la pátina ha desaparecido tras el proceso de limpieza y restauración al que fué sometido en el año 1989. En el momento del hallazgo la superficie presentaba concreciones terrosas y focos de oxidación. Apareció fragmentado en dos mitades, el pedestal, el asa y diversos fragmentos. Procede del yacimiento denominado "El Granaino", al norte del desfiladero "Las Angosturas" en el término municipal de Priego (Córdoba). Ingresó en el Museo Histórico Municipal en el año 1988 en calidad de depósito de un particular.

Mide 15,80 cms. de altura; diám. boca 9,10 cms; diám. base 5,15 cms; Nº. inventario 88/154/1.

Bibl.- J. Liz Guiral, *Un urceus alegórico a la Fertilitas hallado en el término de Priego de Córdoba, Actas del XVIII C. N. A* Zaragoza, 1987, pp 785-791, figs. 1-3.

Jarro de cuerpo ovoide, descansa en un alto pedestal de forma cónica, cuyo reverso tiene diversas molduras concéntricas. Presenta una carena en la línea del hombro, el cuello hiperboloidal; la boca trilobulada con labio reducido, ligeramente exvasado. El asa sobreelevada describe una bella curvatura, se adhiere directamente en el borde del jarro, va ornada con abundante decoración: remata en un prótomo de felino (pantera o león) con las patas explayadas y fauces abiertas, las crines señaladas; en el medallón inferior se nos ofrece una palmípeda representada de per-

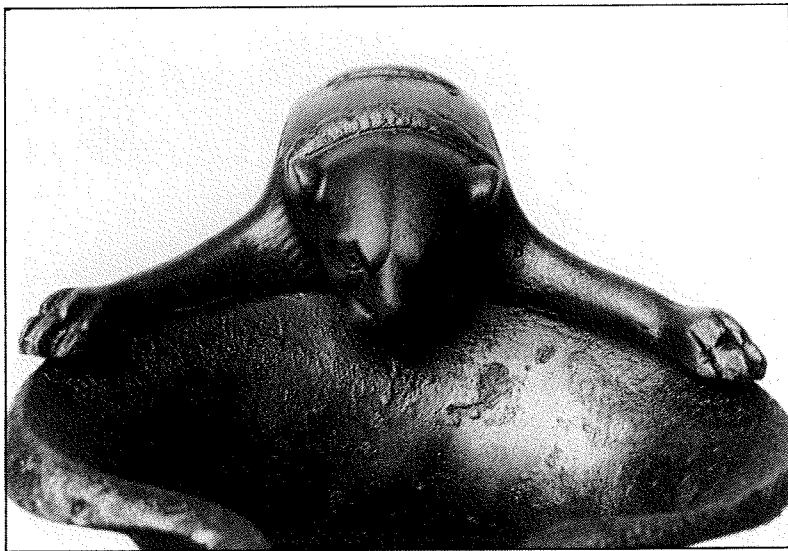


Figura 1d. N.º 1. Jarro (Priego, Córdoba) (Fot. M. Cuenca).

fil y en el cuerpo del asa hay dos rosetas de seis pétalos, un *modius* repleto de frutos y la máscara de un joven Fauno de perfil junto a la nébride.

Es una producción datada en la segunda mitad del siglo I de la era. Otros jarros análogos: en el Royal Ontario Museum (Canadá) ²⁹ procedente de Italia, y los originarios de Alikaria (Anatolia) ³⁰, *Ulpia Noviomagus* (Nijmegen, Holanda) ³¹, Erd y *Intercissa* (Panonia) ³².

Tipo II. Cucharas (*Cochleares*)

Las cucharas de época romana son muy variadas morfológicamente, una primera división puede hacerse entre las *cochleares* o cucharas de una forma particular que servían para comer los huevos y moluscos. Son más pequeñas que las *ligulae*, tienen el extremo del mango puntiagudo para poder pinchar el molusco o descascarillar el huevo,

normalmente la pala es circular.

Además de su uso como parte del servicio de la vajilla de mesa se empleaban como recipientes de medida en la práctica de la farmacia y en la cocina. En algunos casos su uso estaba ligado a determinados ritos o formando parte del ajuar funerario.

Una cuchara procedente de la comarca de Priego ilustra el tipo. En *Hispania* se han documentado numerosos hallazgos, estos son: *Baelo* (Bolonía, Cádiz) ³³, *Emporion* (Empúries, Girona) ³⁴, *Emerita Augusta* (Mérida, Badajoz) ³⁵, *Pallantia* (Palencia) ³⁶, *Cara* (Santa-cara, Navarra) ³⁷, *Pompaelo* (Pamplona, Navarra) ³⁸, Iruña (Alava) ³⁹ y *Legio* (León) ⁴⁰.

2. CUCHARA.

Bronce de fundición plena, la pátina oscura. El borde ligeramente fragmentado, la pala está perforada. Buen estado de conservación. No se conoce su procedencia precisa, aunque el hallazgo acaeció en la comarca de Priego. Ingresó en el Museo Histórico Municipal de Priego en el año 1988 como depósito de un particular.

Mide 8,60 cms. de longitud; N.º. inventario 88/154/2.

Bibl.- Inédito.

Cochlear de pala circular (cóncava)

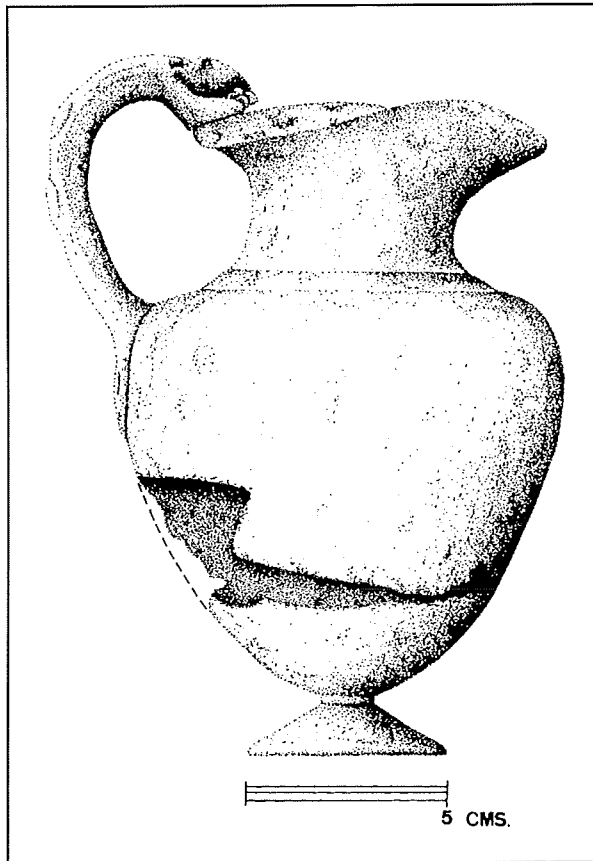


Figura 1e. N.º 1. Jarro (Priego, Córdoba). (Según J. Liz Guiral).

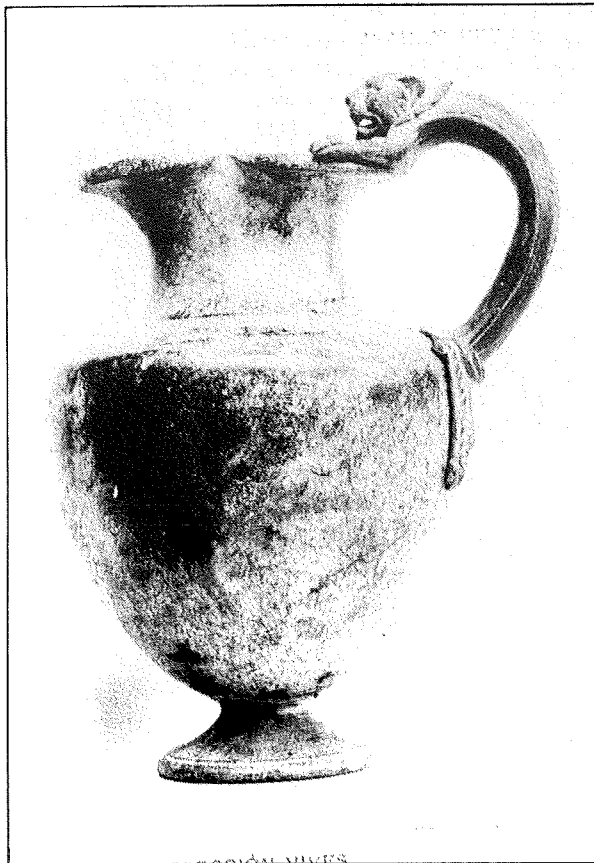


Figura 2. Jarro (Villanueva del Trabuco, Málaga). Paradero actual desconocido.

en forma de casquete esférico con mango alargado y puntiagudo, muy fino. Una cuchara análoga se conserva en el Museo Numantino de Soria procedente de *Uxama* (Osma, Soria) ⁽⁴¹⁾.

Tipo III. Calderos

Son unos recipientes de grandes dimensiones –diámetro medio de la abertura 20/30 cms.– y una altura media de 15 cms. Es una forma abierta y serían utilizados en el servicio de la vajilla de la cocina. Son unos calderos realizados mediante martilleado de una lámina de metal –bronce o cobre–, el cuerpo de perfil troncocónico cuyas paredes se ensanchan paulatinamente a partir de la base alcanzando el máximo diámetro en la abertura. La base es circular y el fondo es plano. El borde exvasado de labio horizontal con una pestaña ligeramente vertical. No tienen asas.

Es una producción de un taller provincial de época bajo-imperial (S. IV-V de la era). Tipológicamente son distintos a los calderos exhumados en las necrópolis del valle del Duero y de la Meseta, aunque técnicamente están realizados por el mismo procedimiento: martilleado de una lámina de metal. Dos calderos hallados en Carcabuey (Córdoba) y conservados en el Museo de Priego responden a dicha morfología. Otros recipientes análogos proceden de la villa "El Ruedo" (Almedinilla, Córdoba) ⁴² y *Onuba* (Huelva) ⁴³.

3. CALDERO.

Bronce, martilleado de una lámina de metal. El fondo está fijado al recipiente mediante remaches de clavos. Fáltale parte del borde, presenta diversas grietas, roturas y bolladuras. Buen estado de conservación. Fué hallado junto a otros recipientes –calderos y platos– en Carcabuey (Córdoba). Ingresó en el Museo de Priego en el año 1990 en calidad de depósito de un particular.

Mide 17 cms. de altura; diám. abertura 25,50 cms; Nº. inventario 90/82/2. Bibl.- Inédito.

Caldero de perfil troncocónico, la base circular es plana y no tiene pie. Las paredes se ensanchan a partir de la base y alcanzan su máximo diámetro coincidiendo con la abertura del recipiente cuyo borde es saliente de labio horizontal. Es una producción provincial de época bajo-imperial (S. IV-V de la era).

Tiene ciertas similitudes con un caldero procedente de la villa romana de Pacs (Penedés, Barcelona) ⁴⁴ y con dos recipientes depositados en el Musée de la Civilisation Gallo-Romaine de Lyon (Francia) ⁴⁵.

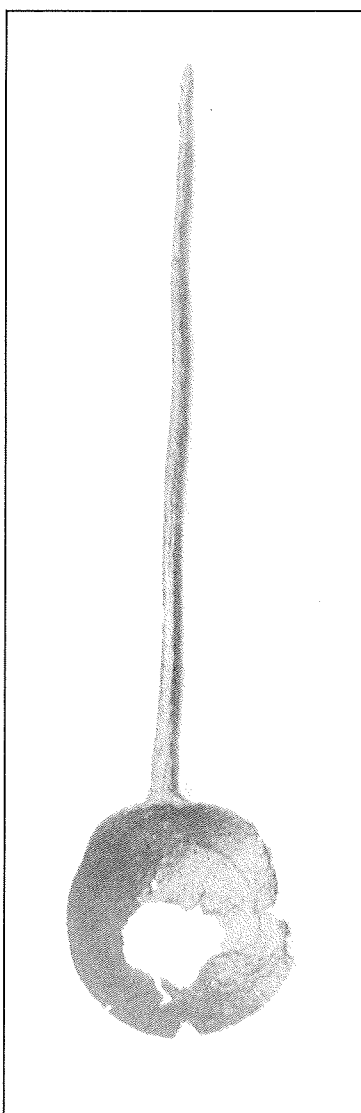


Figura 3. Nº. 2. Cuchara (Priego) (Fot. M. Cuenca).

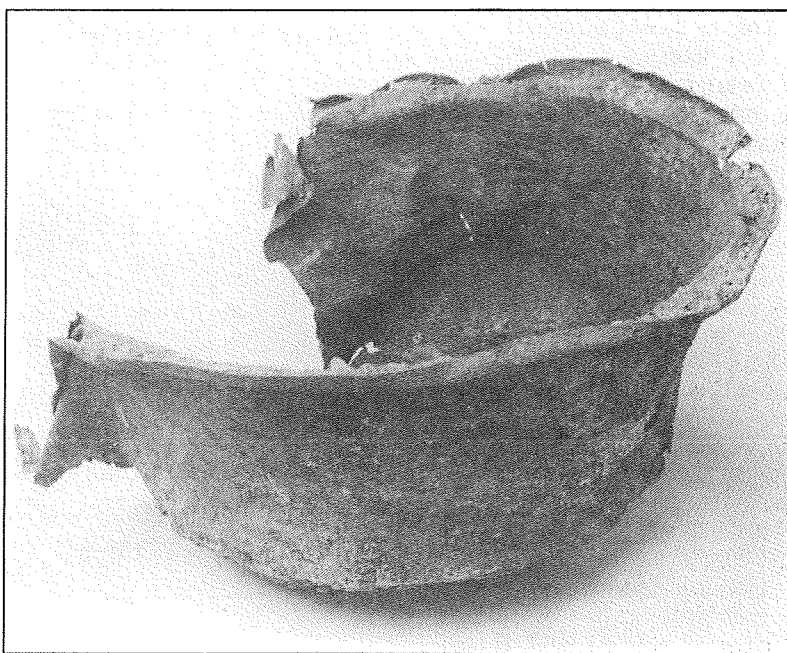


Figura 4. Nº. 3. Caldero (Carcabuey, Córdoba) (Fot. M. Cuenca).

4. CALDERO.

Cobre, realizado mediante martilleado de una lámina de metal. Se nos ofrece muy deteriorado: el fondo hundido, diversas roturas y bolladuras, el borde fragmentado por la mitad. Mal estado de conservación. El hallazgo acaeció en el término municipal de Carcabuey (Córdoba). Ingresó en el Museo de Priego en el año 1988 como depósito de un particular.

Mide 29 cms. de diámetro máximo; Nº. inventario 88/154/39.

Bibl.- Inédito.

Caldero troncocónico, morfológicamente es similar al precedente. Es una producción de época bajo-imperial (S. IV-V de la era) de un taller provincial.

Tipo IV. Platos de fondo y borde plano

Son unos recipientes de grandes dimensiones –diámetro medio de 30 cms.– y altura reducida. Las paredes son convexas y el fondo es plano. La base circular, plana, sin pie. El borde exvasado de labio plano de sección rectangular, en algunos casos con una pestaña vertical. Forman parte de la vajilla de mesa junto a copas, salseras... etc. Es una forma abierta y carece de asideros.

Por el contexto arqueológico de los hallazgos y técnica de fabricación –martilleado– se deduce que es una producción de talleres provinciales de época bajo-imperial (S. IV-V de la era). En la *Baetica* además de los tres platos procedentes de Carcabuey (Córdoba) conservados en el Museo de Priego se han documentado otros hallazgos: dos ejem-

plares de *Regina* (Casas de Reina, Badajoz) ⁴⁶, de la villa Cortijo Plaza de Armas (Bruñel, Jaén) ⁴⁷, *Castulo* (Linares, Jaén) ⁴⁸ y *Uria* (Montemayor, Córdoba) ⁴⁹.

Corresponden al grupo de platos de fondo y borde plano de la clasificación elaborada por S. Tassinari al estudiar la vajilla del Musée des Antiquités Nationales de Saint-Germain-en-Laye (Francia). ⁵⁰

5. PLATO.

Cobre, martilleado de una lámina de metal. Hállase completo, el borde fragmentado y despegado; tiene algunas roturas. Buen estado de conservación. Fué hallado junto a otros recipientes —platos y calderos— en el término municipal de Carcabuey (Córdoba). Ingresó en el Museo de Priego en el año 1988 en calidad de depósito de un particular.

Mide 33,70 cms. de diámetro; altura 5,50 cms; Nº. inventario 88/154/38.

Bibl.- Inédito.

Plato grande, las paredes ligeramente convexas, el fondo plano. El borde exvasado de labio horizontal, plano. Es una producción de época bajo-imperial (S. IV-V de la era). Otros recipientes similares se conservan en el M. A. N. de Saint Germain-en-Laye. ⁵¹

6. PLATO.

Bronce, la pátina verdosa, martilleado de una lámina de metal. Hállase completo, el fondo tiene una pequeña rotura y en el borde se observan reparaciones antiguas con remaches fijados con clavos. Buen estado de conservación. Procede de Carcabuey, ingresó en el Museo de Priego en el año 1990.

Mide 31,50 cms. de diámetro; altura 4 cms.; Nº. inventario 90/84/1.

Bibl.- Inédito.

Plato grande, las paredes ligeramente convexas, el fondo plano. El borde levemente exvasado cuyo labio es horizontal y plano. Es una manufactura de un taller provincial del S. IV-V de la era.

7. PLATO.

Bronce, martilleado de una lámina. La superficie tiene abundantes concreciones terrosas y focos de oxidación. Hállase completo a falta tan sólo de algunos fragmentos del borde. Buen estado de conservación. Fué hallado junto a otros recipientes en el término municipal de Carcabuey. Ingresó en el Museo de Priego en el año 1990.

Mide 32 cms. de diámetro; altura 4,50 cms; Nº. inventario 90/82/1.

Bibl.- Inédito.

Plato grande, las paredes ligeramente convexas, el fondo plano. El borde exvasado de labio horizontal. Manufatura provincial (Siglo IV-V de la era).

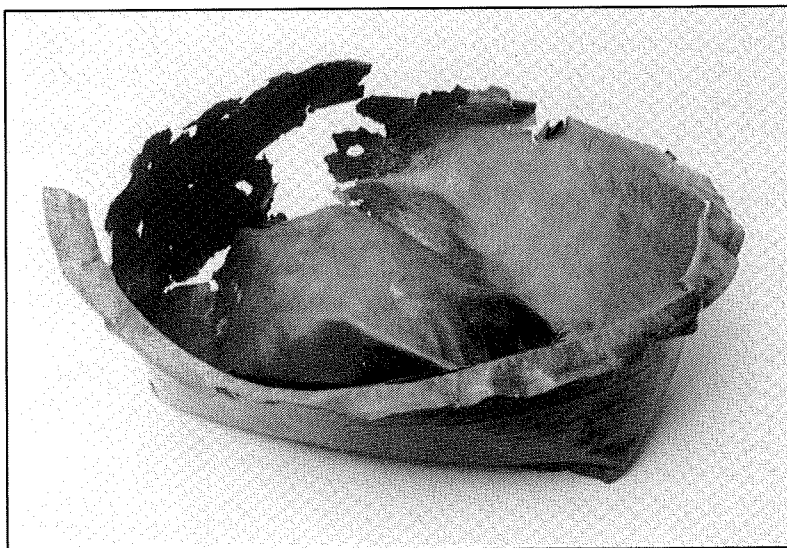


Figura 5. N.º. 4. Caldero (Carcabuey) (Fot. M. Cuenca).



Figura 6. N.º. 5. Plato (Carcabuey) (Fot. M. Cuenca).



Figura 7. N.º. 6 Plato (Carcabuey) (Fot. M. Cuenca).



Figura 8. N° 7. Plato (Carcabuey) (Fot. M. Cuenca)

Asas

8. ASA DE JARRO BITRONCOCONICO TIPO GALLARATE O DE CUENCO TIPO IDRIA.

Bronce de fundición plena, la pátina verde clara, regularmente repartida. Hállase completa, el reverso liso, sin modelar. Buen estado de conservación. Procede del paraje denominado "El Salado", término municipal de Priego (Córdoba). Se conserva en el Museo de Priego, ingresó en el año 1989 como depósito de un particular.

Mide 8,50 cms. de longitud; ancho máx. 6,30 cms; N° inventario 89/10/1. Bibl.- Inédito.

Asa de cubilete tipo Idria o de jarro bi-troncocónico tipo Gallarate, de sec-

ción prismática. En la zona superior hay dos vástagos laterales que rematan en sendas cabezas de cisnes, muy estilizadas y esquemáticas; en el centro un tallo vegetal vuelto para apoyar el dedo pulgar. El aplique inferior con un motivo fitomorfo (hoja cuoriforme) rematado en punta de flecha. Siglo I a. de la era.

La similitud entre los motivos cordiformes de las asas de los jarros bitroncocónicos del tipo Gallarate, de los cuencos del tipo Idria, de las ánforas del tipo Agda –producciones de época tar-do-republicanas– y de las jarras tipo *Blechkannen* ha sido puesta de manifiesto con anterioridad por varios autores⁵². Se trata de manufacturas datadas en los S. II-I a. de la era para los tres pri-

meros tipos y una cronología más amplia para las jarras tipo *Blechkannen* (S. I-III de la era).

Los jarros tipo Gallarate no están documentados en la Península Ibérica, en cambio conocemos dos asas del campamento republicano de Cáceres el Viejo (Cáceres)⁵³ y una de Azaila (Teruel)⁵⁴. Los cubiletes tipo Idria se han documentado en *Conimbriga* (Portugal)⁵⁵ y *Numantia* (Soria)⁵⁶.

9. ASA. MASCARA DE LEON.

Bronce de fundición plena, el reverso liso, sin modelar. La pátina verdosa, desaparecida en amplias zonas, se nos ofrece fragmentada por la mitad –rotura antigua–. Buen estado de conservación. Procede de la comarca de Priego, ingresó en el Museo de dicha ciudad en el año 1990.

Mide 4,50 cms. de longitud máxima; N° inventario 90/96/2.

Bibl.- Inédito.

Asa de jarro, de sección ondulada cuyo medallón inferior reproduce –frontalmente– la testa de un león rodeado de abundantes y largas guedejas de crines; las orejas y demás rasgos anatómicos señalizados mediante un modelado muy naturalista. S. I-III de la era.

10. ASA.

Bronce de fundición plena, la pátina verde. La superficie presenta concreciones terrosas, el reverso liso, sin modelar. Hállase completa, buen estado de conservación. Fué hallada en el paraje denominado "Azores" (Priego, Córdoba) e ingresó en el Museo Municipal en el año 1989.

Mide 5 cms. de longitud; ancho 4,50 cms; N° inventario 89/4/1.

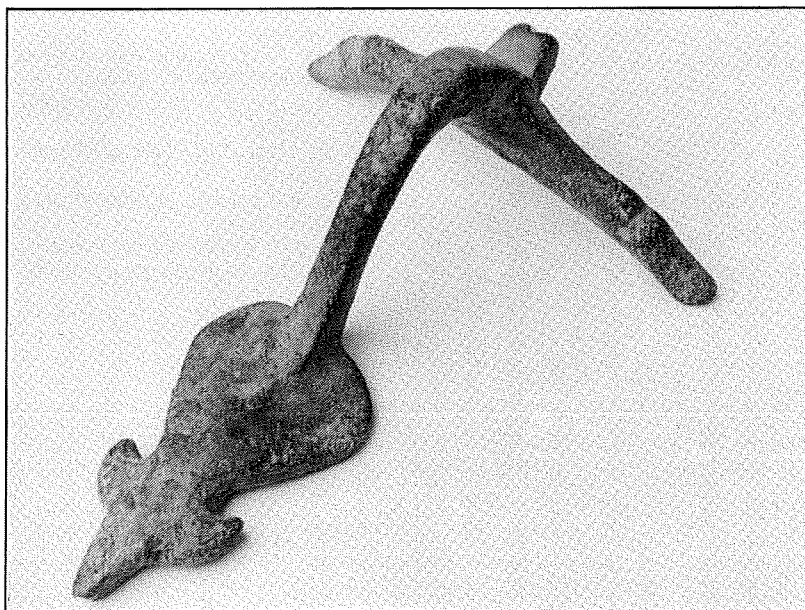
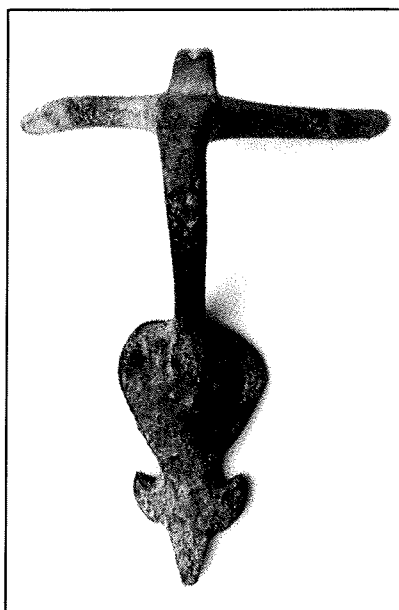


Figura 9.a, b. N° 8. Asa de jarro o cubilete (Priego) (Fot. M. Cuenca).



Figura 10. N.º 9. Asa de jarro (Priego) (Fot. M. Cuenca). Figura 11. N.º 10. Asa de jarro (Priego) (Fot. M. Cuenca).

Bibl.- Inédito.

Asa de jarro que simula el cuerpo de una serpiente, la cabeza corresponde con el medallón o aplique inferior : los ojos y la boca señalizados. En la zona superior hay dos vástagos laterales para su fijación en el recipiente. S. I-III de la era.

SIGLAS BIBLIOGRÁFICAS

- A. E. Arq.** Archivo Español de Arqueología. Madrid.
- B. S. A. A.** Boletín del Seminario de Arte y Arqueología de la Universidad de Valladolid. Valladolid.
- Ber. R. G. K.** Bericht der Römisch-Germanischen Kommission. Mainz.
- B. A. R.** British Archaeological Reports. Oxford.
- B. M. A. M.** Bulletin des Musées Royaux d'Art et d'Histoire. Bruxelles.
- C. N. A.** Congreso Nacional de Arqueología. Zaragoza.
- Disser. Pann.** Dissertationes Pannonicae. Budapest.
- E. A. E.** Excavaciones Arqueológicas en España. Madrid.
- J. R. G. Z. M.** Jahrbuch des Römisch-Germanischen Zentralmuseums Mainz. Bonn.

- M. B.** Madrider Beiträge. Mainz.
- M. M. Arq. Prov.** Memoria de los Museos Arqueológicos Provinciales. Madrid.
- N. A. H.** Noticiario Arqueológico Hispánico. Madrid.
- Not. Sc.** Notizie degli Scavi di Antichità. Atti della Reale Accademia dei Lincei. Roma.
- Pro. Metal.** Pro Métal. Journal Professionnel de l'Industrie Suisse des Métaux Cuivreux.
- R. A. B. M.** Revista de Archivos, Bibliotecas y Museos. Madrid.
- R. A. Como.** Rivista Archeologica dell'Antica Provincia e Diocesi di Como. Como.
- Rev. Arch. Est.** Revue Archéologique de l'Est et du Centre-Est. Paris.
- R. A. S. M. I.** Notizie dal Chiostro del Monasterio Maggiore. Rassegna di Studi del Civico Museo Archeologico e del Civico Gabinetto Numismatico di Milano. Milano.

- (1) P. de Palol Salellas, Necrópolis hispanorromanas del siglo IV en el valle del Duero, III. Los vasos y recipientes de bronce, **B. S. A. A.**; XXXVI, Valladolid, 1970, pp 205-226; L. Caballero Zoreda, La necrópolis tardorromana de Fuentespreadas (Zamora). Un asentamiento en el valle del Duero, **E. A. E.**; 80, Madrid, 1974; A. Fuentes, **Los bronzes bajoimperiales en Hispania**, AA. VV, **Los bronzes romanos en España**, Madrid, 1990, pp 122-125.
- (2) W. Hilgers, Lateinischen Gefässnamen. Bezeichnungen, Funktion und Form römischer Gefässe nach den antiken Schriftquellen, **Beihefte der Bonner Jahrbücher**, 31, Düsseldorf, 1969; H. Blümmer, Die Römischen Privataltertümer, München, 1911.
- (3) H. Willers, **Neue Untersuchungen über römische Bronzeindustrie in Capua und von Niedergermanien besonders auf die Funde aus Deutschland und dem Norden**, Hannover-Leipzig, 1907.
- (4) A. Radnoti, Die römische Bronzegefässe von Pannonien, **Disser. Pann.**; s. II, 6, Budapest, 1938; *Idem*, Ein Masterstempel auf dem Kasserollengriff aus Gross-Gerau, **Fundberichten aus Hessen**, VIII, 1968, pp 38-62; *Idem*, Vasi di bronzo romani nel Museo Profano del Vaticano, **Bibliotheca dell'Accademia d'Ungheria di Roma**, 4, 1937.
- (5) H. Eggers, Der römische Import in freieren Germanien, **Atlas der Urgeschichte**, I, Gluckstadt, 1951; *Idem*, Römische Bronzegefässe in Britannien, **J. R. G. Z. M.**; 13, Bonn, 1966, pp 67-164.
- (6) M. P. H. den Boesterd, The bronze vessels in the Rijksmuseum G. M. KAM at Nijmegen (Description of the collection in the Rijksmuseum G. M. KAM at Nijmegen, V), Nijmegen, 1958; *Idem*, E. Hoekstra, Spectrochemical analyses of the bronze vessels in the Rijksmuseum G. M. KAM at Nijmegen, Ouedheidkundige Hedeelingen Uit Het Rijksmuseum G. M. KAM Van Oudheden Te Leiden, N. R.; XLVI, 1965.
- (7) L. Kraskoská, Roman bronze vessels from Slovakia, **B. A. R.**; 44, Oxford, 1978.
- (8) B. A. Raev, Vaisselle de bronze italique dans les tombes de la noblesse sarmate sur le Bas-Don, IIIe Journées internationales consacrées à l'étude des bronzes romains (Bruxelles-Mariemont, 27-29 mai 1974), **B. M. A. M.**; 46, Bruxelles, 1974, pp 139-150; *Idem*, Die Bronzegefässe der römische Kaiserzeit in Trakien und Mosien, **Ber. R. G. K.**; 58, Mainz, 1977, pp 605-643; *Idem*, Metal vessels from "Hohlac" (Novocerkassk), Actes du Ve Colloque internationale sur les bronzes antiques, (Lausanne 8-13 mai 1978), **Cahiers d'Archéologie Romande**, 17, Lausanne, 1979, pp 235-240.
- (9) J. W. Hayes, **Greek, roman and related metalware in the Royal Ontario Museum**. A catalogue, Toronto, 1984.
- (10) M. Bolla, **Vasellame in bronzo nelle Cività Raccolte Archeologiche di Milano**; *Idem*, Casseruole, attingitoio e situla da Viadana (Recipienti in bronzo d'età romana in Lombardia I), **Scritti in ricordo di Graziella Massari Gaballo e di Umberto Tocchetti Pollini**, Milano, 1986, pp 195-209; *Idem*, Il vasellame in bronzo in età augustea: osservazioni sulla base di reperti dall'ager mediolanensis, **R. A. S. M. I.**; LI-LII, Milano, 1993; *Idem*, Due askoi in bronzo del Museo Archeologico di Verona, **Annuario Storico delle Valpolicelle**, 1991-1992/1992-1993, pp 135-146.
- (11) D. Brescak, Antico Bronasto posodje Slovenije. Roman bronze vessels in Slovenia, **Situata**, 22/1, Ljubljana, 1982, pp 57-82; G. Massari, Recipienti in bronzo d'età romana in Lombardia, **Rivista di Archeologia**, 161, Como, 1979, p. 13 ss; A. Frova, Le suppellettili bronzee romane in Lombardia Cisalpina, I, **Atti del Convegno sull'attività archeologica nell'Italia setten-trionale**, (Varenna, 1958), Milano, 1959, pp 309-314; *Idem*, Vasi di bronzo romani del Museo Nazionale "D. Ridola", Matera, IIIe Journées consacrées à....., **B. M. A. M.**; 46, 1974, pp 53-68; S. Tassinari, La vaisselle de bronze, romaine et provinciale au Musée des Antiquités Nationales, **XIXe supplément à Gallia**, Paris, 1975; *Idem*, Vases antiques de métal au Musée de Chalon-sur-Saône, **Rev. Arch. Est. supplément**, 5, Paris, 1984; M. Castoldi, Recipienti in bronzo di età romana nell' Civico Museo di Lodi, **Archivio Storico Lodigiano**, 1982, pp 239-244; *Idem*, Recipienti in bronzo tardoromani provenienti di Milano, **R. A. S. M. I.**; XLIII-XLIV, 1989, pp 61-90; *Idem*, Recipienti in bronzo d'età romana provenienti di Milano, **R. A. S. M. I.**; XLIX-L, 1992, pp 37-50; Ch. Boube-Piccot, **Les bronzes antiques du Maroc. VI. Vaisselle et instruments du culte**, Rabat; M. E. Micheli, **Il vasellame domestico. Il bronzo dei romani. Arredo e suppellettili** (L. Pirzio Birelli ed.), Roma, 1990. Para Rusia *Vid.* V. V. Kropotkin, Rimskie importnie izdel'ya v vostocino; Europe, zv. do n. e. - 5 v n. e., 1970.
- (12) S. Tassinari, **Il vasellame bronzeo di Pompeii**, Roma, 1993.
- (13) J. Ch. Balthy, Une anse d'aiguière d'époque romain à incrustations d'argent, **B. M. A. M.** série 4, 37, 1965, pp 13-60.
- (14) A. Carandini, Alcune forme bronzee conservate a Pompeii nel Museo Nazionale di Napoli, L'instrumentum domesticum di Ercolano e Pompeii nella prima età imperiale, **Quaderni di Cultura Materiale**, I, Roma, 1977, pp 163-168.
- (15) K. Kalcev, Bronzene Amphoren aus dem Territorium Augusta Trajana (Stara Zagora, Bulgarien), Akten der 10. Tagung über antike Bronzen, Stuttgart, 1994, pp 227-232.
- (16) A. García Bellido, Cochleares de la Peninsula Ibérica, **Conimbriga**, X, 1971, p. 1 ss.
- (17) H. U. Nuber, Kanne und Griffschale. Ihr Gebrauch im täglichen Leben und die Beigabe in Gräben der römischen Kaiserzeit, **Ber. R. G. K.**; 53, 1972, pp 1-232.
- (18) M. Bolla, Brocca rinvenuta a Carobbio degli Angeli, **R. A. Como**, 161, Como, 1979, pp 23-56.
- (19) G. Fogolari, Patere di bronzo, **Not. Sc.**; 1948, pp 12-16.
- (20) B. A. Raev, Les "Blechkannen" de province et leurs prototypes italiens, Actes du IVe Colloque internationale sur les bronzes antiques (Lyon, 17-21 mai 1976), **Annales de l'Université Jean Moulin**, Lyon, 1977, pp 155-162.
- (21) A. Mutz, **Die Kunst des Metall-**
- drehens bei den Römern**, Bassel-Stuttgart, 1972; *Idem*, La fabrication des casseroles romaines, **Pro Metal**, 86, 1962, pp 639-644.
- (22) P. de Palol Salellas, Necrópolis hispanorromanas del, **B. S. A. A.**; XXXVI, 1970, pp 205-226.
- (23) J. Wielowiejski, Uwagi o badaniach nad starozytnymi metalowymi w Hiszpanii (Remarques sur les recherches concernant les pots en métal en Espagne), **Archeologia**, 32, Varsovia, 1981, (1984), pp 168-172; *Idem*, Bemerkungen über den Stand der forschung über römische Bronzegefässe in Spanien, **Toreutik und figürliche Bronzen römischer Zeit**, Akten der 6. Tagung über antike Bronzen 13-17 mai 1980, Berlin, 1984, pp 247-250; *Idem*, Quelques aspects des recherches sur la vaisselle romaine en bronze en Espagne à l'époque du déclin de la République et du début de l'Empire, **Bronzes y religión romana**, **Actas del XI Congreso internacional de bronzes antiguos** (Madrid, mayo-junio 1990), Madrid, 1993, (J. Arce y F. Burkhalter ed.), pp 469-477.
- (24) J. R. Mélida, La colección de bronzes antiguos de D. Antonio Vives, **R. A. B. M.**; IV, Madrid, 1900, p. 649, n.º. 75, lám. XXXIII.
- (25) F. Virgilio Sevillano Carbajal, **Testimonio arqueológico de la provincia de Zamora**, Zamora, 1978, p. 125, lám. XIX, n.º. 40.
- (26) L. de Alburquerque e Castro, Hallazgos romanos en la mina "Do Fojo das Pombas", Valongo (Portugal), **A. E. Arq.**; 105-106, Madrid, 1962, p. 171, fig. 5, 2-b.
- (27) J. M. Abascal Palazón, R. Sanz Gamó, **Bronzes antiguos del Museo de Albacete**, Albacete, 1993, p. 75, n.º. 193.
- (28) C. A. Ferreira de Almeida, O "oenokoé" romano, em bronze, de Vila Marim, **Revista da Faculdade de Letras**, II, Porto, 1971, pp 179-187, láms. I-IV.
- (29) J. W. Hayes, **Greek, roman and related metalware in the Royal Ontario Museum**, Toronto, 1984, p. 76.
- (30) H. U. Nuber, Kanne und Griffschale....., **Ber. R. G. K.**; 53, 1972, p. 56, fig. 9.
- (31) A. Mutz, **Die Kunst des**, Bassel-Stuttgart, 1972, p. 156.
- (32) K. Szabó, Bacchus et ses compagnons sur des anses de vaisselle en bronze, Bronzes y religión romana, **Actas del XI Congreso.....**, Madrid, 1993, pp 405-408, figs. 1-5; *Idem*, Tombeaux des environs de Intercisa, **Alba Regia**, 17, 1979, pp 251-262.
- (33) P. Paris, G. Bonsor, A. Laumonier, R. Ricard, C. de Mergelina, Fouilles de Belo (Bologna, province de Cadix) (1917-1921), t. II. La nécropole, **Bibliothèque de l'École des Hautes Etudes Hispaniques**, fasc. VI bis, Bordeaux-Paris, 1926, p.149, lám. XXIV.
- (34) M. Oliva, Museo Arqueológico de Gerona. III. Los instrumentos de cirugía, de bronce, procedentes de Ampurias, **M. M. Arq. Prov.**; VI, (1945), Madrid, 1946, p. 55, lám. XI, 1-3 y 5.
- (35) AA. VV, **Restauración y conservación en el Museo Nacional de Arte Romano de Mérida**, Mérida, 1988, p. 44, n.º. 24.
- (36) AA. VV, **Los bronzes romanos en España**, (Catálogo de la exposición), Madrid, 1990, n.º. 248, fig. en p. 294.

(37) M. R. Erice Lacabe, Bronces romanos del Museo de Navarra, **Trabajos de Arqueología Navarra**, 5, 1986, p. 200, lám. IV, 8, nº. 8-1.

(38) M. A. Mezquíriz de Catalán, **Pompeo**. II, Pamplona, 1978, p. 79, nº. 11, fig. 40.

(39) R. Loza Lengarán, **Museo Arqueológico de Alava**, Vitoria, 1983, p. 143.

(40) T. Mañanes, Bronces romanos en la provincia de León, **Homenaje al Prof. Martín Almagro Basch**, t. III, Madrid, 1983, p. 409, lám. III.

(41) Inédito. Col. Municipal de Almedinilla (Córdoba). Sin nº. inventario.

(42) J. L. Argente Oliver, C. García Merino, Bronces hispanorromanos del Museo Numantino procedentes de Uxama, Bronces y religión romana, **Actas del XI Congreso.....**, Madrid, 1993, pp 20-21, fig. 2, 2, lám. V.

(43) M. del Amo, Restos materiales de la población romana de Onuba, **Huelva**

Arqueológica, II, 1976, p. 66, fig. 21.

(44) A. Balil, La villa romana de Pacs (Penedés, Barcelona), **B. S. A. A**; LIII, 1987, p. 187, lám. II.

(45) S. Boucher, S. Tassinari, **Musée de la Civilisation Gallo-Romaine à Lyon. Bronzes antiques**, Lyon, 1976, p. 137, nos. 172-173.

(46) Inéditos. Museo Arqueológico Provincial de Badajoz. Nos. inventario 13289 y 13658.

(47) R. del Nido, Edificaciones romanas en el Cortijo Plaza de Armas en el pago de Bruñel, **N. A. H**; VIII-IX, 1-3, Madrid, 1964, p. 208, lám. LXVII, 2.

(48) J. M. Blázquez, J. J. Uruela, **Castulo**. IV. E. A. E, Madrid, 1984, p. 51, fig. 22, lám. IV, 4.

(49) Inédito. Museo Municipal de Montemayor (Córdoba).

(50) S. Tassinari, **La vaisselle de ...**, Paris, 1975, pp 48-49, nos. 88-91, láms. XVIII-XX.

(51) *Ibidem*, pp 48-49, nos. 88-89, lám.

XVIII.

(52) M. Feugère, Les gobelets, La vaisselle tardo-républicaine en bronze, **Actes de la Table-Ronde C. N. R. S.** organisée à Lattes du 26 au 28 avril 1990 par l'U. P. R. 290 (Lattes) et le D. G. R. 125 (Dijon), Dijon, 1991, p. 55, fig. 5; Ch. Boube, **Les cruches, La vaisselle tardo.....**, Dijon, 1991, pp 23-32, fig. 5.

(53) G. Ulbert, Cáceres el Viejo. Ein Spätrepublikanisches Legionslager in Spanisch-Extremadura, Mit Beiträgen von H. J. Hildebrandt und M. Blech, **M. B**; 11, Mainz, 1984, pp 91-92, lám. 15.

(54) M. Feugère, **Les gobelets, La vaisselle tardo**, Dijon, 1991, p. 57, nº. 16.

(55) J. Alarcão, **Fouilles de Conimbriga**, t. VII. Trouvailles diverses. Conclusions générales, Paris, 1979, lám. 38, 14.

(56) M. Feugère, Les gobelets, **La vaisselle tardo**, Dijon, 1991, p. 56, nº. 14 (en el Römisch-Germanischen Zentralmuseums de Mainz).