

Un proyecto arqueológico sistemático sobre el poblamiento prehistórico en el Macizo de Cabra: objetivos y primeros resultados

Los objetivos de este Proyecto de Investigación bajo el título *"El poblamiento prehistórico del Macizo de Cabra y su relación con la Alta Campiña: caracterización económico-social, paleoeco-lógica y ocupación del territorio"*, no son otros que los de llevar a cabo el establecimiento de la dinámica cultural, económico-social y la incidencia sobre el medio de las diferentes comunidades prehistóricas en el área geográfica reseñada.

Nuestra intención es la de realizar una interpretación integral de la Prehistoria de una determinada área geográfica, desde las primeras sociedades predatoras, hasta el auténtico desenvolvimiento de las fuerzas de producción en momentos protohistóricos que marcan el posterior desarrollo económico y sociológico de la humanidad, en todo tipo de hábitat (cueva o superficie), rastreando los motivos de la evolución, su cronología y periodización, modos de vida y cómo éstos influyeron en el medio circundante o, viceversa, cómo el medio condicionó la actividad humana. En definitiva, se trata de interpretar históricamente, con todos los medios que el estado actual de los conocimientos científicos pueda poner a nuestra disposición, unos datos analíticos que nos permitirán inferir la sociedad, la economía y la cultura de estos grupos y su evolución en el tiempo, es decir, su historia.

Con una duración de seis años, el fin primordial es la resolución de los problemas históricos que giran en torno a las diversas etapas de la prehistoria andaluza presentes en la zona, por medio de la utilización y desarrollo de las nuevas metodologías de interpretación histórica y recuperación de las evidencias

B. GAVILAN

Universidad de Huelva

J.C. VERA

Universidad de Córdoba

A. MORENO

Museo Histórico Municipal de Priego

J.J. CEPILLO

Universidad de Córdoba

M^a R. DELGADO

Universidad de Córdoba

C. MARFIL

Universidad de Córdoba

M^a J. MARTINEZ

Universidad de Córdoba

A. MOLINA

Universidad de Córdoba

J.J. RAFAEL

Universidad de Córdoba

arqueológicas, así como de las analíticas procedentes de otras disciplinas científicas.

En esquema, los objetivos que pretendemos perseguir son:

1.- Establecimiento de las secuencias culturales, su evolución diacrónica en fases cronológicas y ergología propia de cada una.

2.- Reconstrucción paleoeco-lógica y paleogeográfica del área de estudio hasta momentos históricos.

3.- Estudio espacial de los asentamientos, tipología de los mismos y funcionalidad, en relación con los recursos que explotan, la relación hombre-medio y las actividades económicas que realicen, tanto a nivel macroespacial, (en cuanto a las relaciones entre los diferentes yacimientos y de cada yacimiento con su área de captación), como funcional microespacial u organización interna del propio yacimiento y sus áreas de actividad.

4.- Inferencia de las bases económicas de subsistencia de di-

chas sociedades.

5.- Estrategias de aprovisionamiento de materias primas exógenas o endógenas no de subsistencia, líticas y minerales (sílex, hematites, mármoles) o de procedencia orgánica (restos malacológicos marinos p. ej.), en cuanto a su explotación en la zona o, por el contrario, existencia de comercio e intercambio a media y larga distancia de los materiales, bien elaborados, bien en bruto.

6.- Modelo/s social/es correspondientes a dichos estadios culturales y económicos y a la concreta estructuración del territorio.

A lo largo de estos años desarrollaremos una programación faseada que presentamos a continuación. Tal programa es indicativo del orden científico de las actuaciones que prevemos realizar dentro del presente proyecto, pero no implica necesariamente el orden cronológico estricto de las actividades a realizar, que dependerá del avance que se vaya produciendo dentro de cada uno de los puntos que integran cada fase, en relación con los que le son dependientes en fases subsiguientes. Será totalmente factible, por ejemplo, el desarrollo de actividades imbricadas en la segunda fase, contemporáneamente al de otras planteadas en la primera.

A) Adquisición de un sistema documental basado en la obtención de información arqueológica empíricamente fiable:

FASE 1- Revisión y estudio de materiales arqueológicos procedentes de antiguas excavaciones, prospecciones o hallazgos casuales, depositados en los Museos Provinciales o locales de nuestra Comunidad Autónoma, así como de colecciones particulares.

FASE 2- Prospección Sistemática extensiva por conjuntos geográficamente homogéneos (va-

lles de cursos fluviales, alineaciones de sierra, etc.), del Subbético y de la Alta Campiña, a determinar según criterios multifactoriales, como la relación entre asentamientos ya conocidos, su funcionalidad, momento concreto a que parezca corresponder o, por el contrario, su amplitud diacrónica, situación estratégica respecto a las fuentes de subsistencia, de materias primas y vías de comunicación, densidad del poblamiento, e incluso criterios externos a lo propiamente arqueoecológico como peligro de destrucción, estado de conservación, etc.

FASE 3- Prospección Sistemática intensiva de la superficie de

los yacimientos localizados, extensión de los mismos, situación de estructuras, dispersión de restos, determinación en su caso de áreas de actividad o funcionalidad de los yacimientos propiamente dichos.

FASE 4- Formulación de las hipótesis de trabajo.

B) Analíticas aplicadas al sistema documental obtenido que permitan extraer información cuantificable y objetiva de los "hechos arqueológicos", que confirmen, modifiquen o anulen las hipótesis de trabajo.

FASE 5- Estudio sistemático estadístico del material artefactual.

FASE 6- Estudio analítico del

material artefactual y ecofactual.

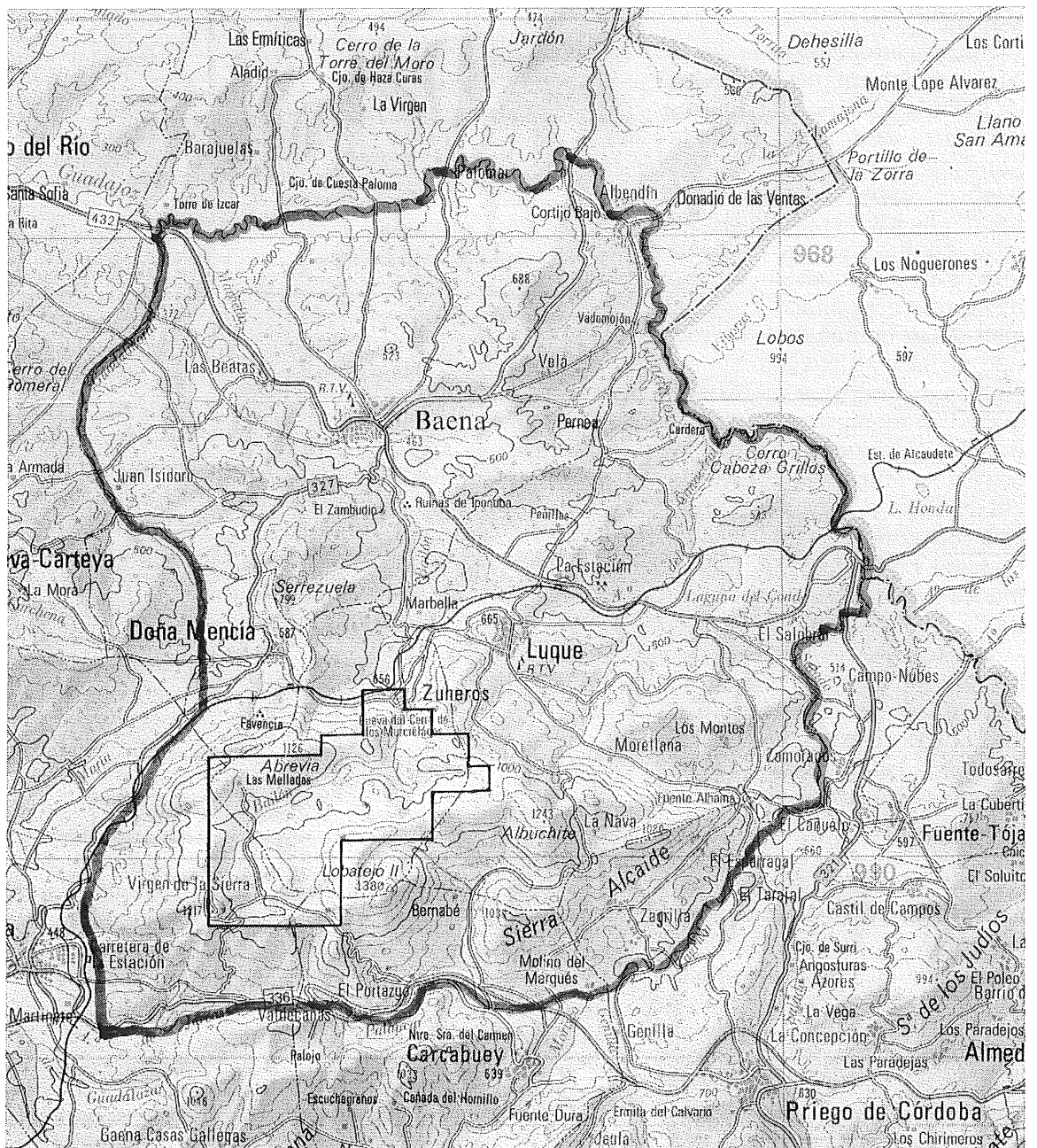
C) Interpretación integral de la prehistoria en el Macizo de Cabra y la Campiña Alta.

FASE 7- Memoria definitiva de resultados.

La zona objeto de esta prospección se encuentra en el Sureste de la provincia de Córdoba, englobando parte de dos áreas perfectamente delimitadas geográficamente, la Campiña de Córdoba y las Sierras Subbéticas Cordobesas.

Ante la gran extensión de estas dos áreas, y teniendo en cuenta los objetivos planteados en la prospección, nos vamos a circunscribir a unos sectores más concretos dentro de ellas: El Ma-

Mapa 1. Límites genéricos de la zona del Proyecto y localización del Área de prospección de 1993.



cizo de Cabra y el Valle Alto del Guadajoz.

Ambos sectores, de características geográficas bien definidas, se integran en base a que toda la red hidrográfica superficial que los recorre, vierte sus aguas al Río Guadajoz, es decir, forman parte de su cuenca hidrográfica. Tan sólo un pequeño sector al Suroeste, pertenece a la Cuenca del Río Genil.

Nos hallamos, por tanto, ante un área en la cual, la diversidad de sus paisajes geográficos, Sierra y Campiña, se articula desde un punto de vista espacial, por su pertenencia a un único conjunto hidrográfico.

Los límites concretos del área en la que se desarrollará la prospección son los siguientes: (Mapa 1).

Partiendo de la desembocadura del Río Guadalquivir en el Río Guadajoz, seguimos por este último curso aguas arriba, hacia el Este, hasta llegar a la altura del núcleo urbano de Albendín, desde donde continuamos por el mismo cauce pero en dirección Sur, para llegar a su nacimiento, en la confluencia del Río Salado y Río San Juan. Por el Río Salado seguimos, también aguas arriba, en dirección Sur hasta llegar al punto en el cual desemboca el Río Zagrilla; continuamos por el cauce del Zagrilla, siempre aguas arriba, hasta su conexión con el Río Genilla. Por este último cauce, seguimos igualmente aguas arriba, hasta su confluencia con el Río Palancar; continuando por este, ya en dirección Oeste, y siguiendo, sin solución de continuidad, por el Arroyo de la Losilla, y por el Arroyo de Valdecañas hasta la cota 700. Ahora deberemos continuar por el Puerto del Mojón hasta alcanzar el nacimiento del Arroyo de Jarcas, por el que seguimos, en dirección Oeste, ya aguas abajo, hasta su confluencia con el Arroyo de los Frailes.

Desde este punto, cota 660, continuaremos en dirección Norte, con unos límites ya más imprecisos, siguiendo el borde calcáreo del Macizo de Cabra con las margas de la Campiña, entre las cotas 500-600; de esta forma, llegamos al nacimiento del Arro-

yo Moreno. Seguimos este cauce hasta su desembocadura en el Río Guadalquivir, por el cual continuamos, siempre en dirección Norte, hasta su confluencia en el Río Guadajoz, nuestro punto de partida en esta descripción de los límites del área de estudio.

Entendemos que los cauces de los cursos fluviales no deben ser considerados como unos límites precisos, sino que cuando se estime adecuado, prolongaremos la prospección en zona más inmediata a estos.

El área de prospección afecta a los términos de los siguientes municipios: Baena, Cabra, Carcabuey, Doña Mencía, Luque y Priego de Córdoba, ocupando parte de las Hojas del Mapa Topográfico Nacional e. 1:50.000 números 945, 967, 968 y 989.

La zona prospectada durante la primera anualidad ha abarcado el valle del Río Bailón y sus arroyos tributarios, desde su nacimiento en la Nava de Cabra a 980 m. de altitud s.n./m. (coord. UTM 30SUG802501) hasta su salida definitiva de la sierra a 580 m. de altitud (30SUG836563), junto a la localidad de Zuheros, y se reparte entre los Términos Municipales de ésta y el de Cabra. Los citados terrenos forman parte del Subbético cordobés, correspondientes al Subbético Externo, Jurásico calizo, y más concretamente a la unidad geológica conocida como Unidad de Cabra y se articulan a través del curso del Bailón (Mapa 2).

Los trabajos han consistido en la prospección sistemática intensiva de cuadrículas de 500 metros cuadrados. Se ha trabajado sobre un total de 111 cuadrículas revisadas con una media de diez observadores. La distancia entre éstos ha sido variable según se tratase de zonas de sierra con fuertes pendientes o fallas, en las que no ha superado los treinta metros, o bien zonas de llano, hundimientos en caliza y zonas serranas de menor pendiente, en las que ha oscilado entre veinte metros y tres metros, según la perceptibilidad de cada zona. En función de los resultados iniciales, se ha realizado un muestreo

probabilístico de las zonas más abruptas y de afloramiento de laplaces y calizas masivas, evitando en la medida de lo posible que quedasen subrepresentadas estadísticamente.

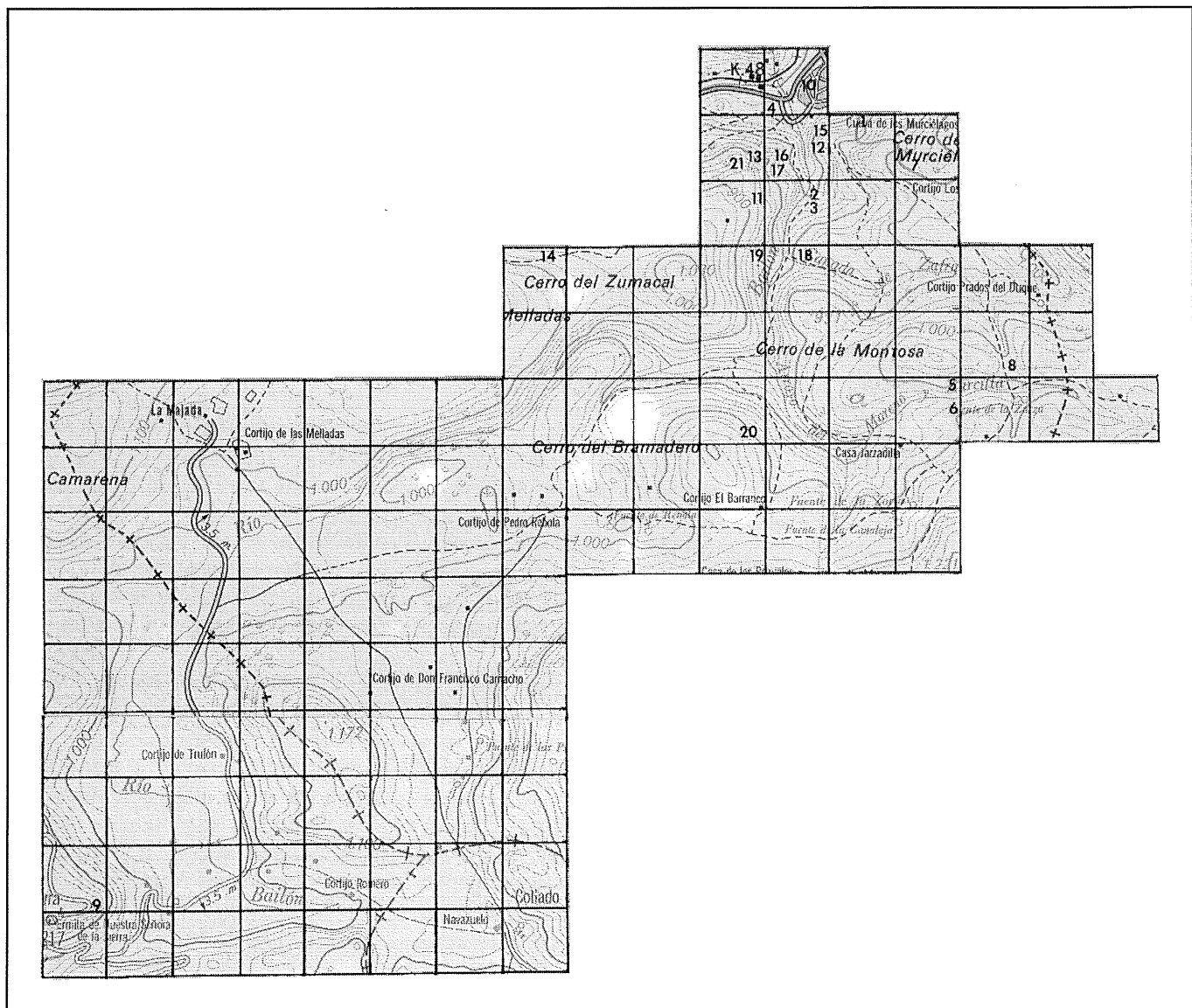
Resultados

Hasta el momento hemos localizado un total de 21 yacimientos, todos inéditos a excepción de tres de los que ya contábamos con alguna referencia, cuyas características, funcionalidad y atribución cultural pasamos a desglosar en el siguiente catálogo:

1.- *Cueva de la Paría* (Zuheros), 30SUG848561 a 750 m. s.n./m.. Se trata de un yacimiento eminentemente paleontológico situado en la entrada de la Cañada de Malos Vientos, en el que ha sido documentada la existencia de gran cantidad de restos faunísticos en depósitos de brecha parcialmente desmantelados que circundan el contorno interior de la cavidad sin que por el momento hayamos localizado utillaje lítico asociado a los mismos. Entre los restos faunísticos cabe destacar la presencia de macromamíferos de talla media.

2 y 3.- *Cuevas del Río* (Zuheros), 30SUG838553 a 720 m. s.n./m.. Consisten en realidad en dos abrigos muy próximos entre sí situados junto al cauce de río Bailón, de los cuales el Abrigo del Bailón II ha librado un significativo lote de materiales líticos de carácter microlaminar y cerámicos (Almagra, Incisa e Impresa) atribuibles al Neolítico Medio andaluz, a lo que hay que sumar la existencia en su interior de representaciones pintadas de antropomorfos en doble Y pertenecientes al Arte Esquemático (GAVILAN y VERA, 1993). De otro lado, el Abrigo del Bailón I únicamente ha proporcionado industria lítica tallada de similares características.

4.- *Castillo de la Liendre* (Zuheros), 30SUG836560 a 640 m. s.n./m., ubicado en un espolón rocoso en el reborde exterior de la sierra y sobre la margen izquierda del río Bailón. Los materiales más antiguos localizados consisten en industria lítica mi-



Mapa 2. Área de prospección de 1993 con la situación de las cuadrículas y de los yacimientos a los que se alude en el texto.

crolaminar, pulimentos de pequeña tamaño y cerámica a mano atribuibles a un momento avanzado del Neolítico, materiales romanos bajoimperiales y cerámicas bajomedievales

5.- *Cañada de Moreno I* (Zuheros), 30SUG849539 a 990 m. s.n./m., yacimiento superficial junto a una pequeña pared rocosa, en la cañada del mismo nombre y en la orilla derecha del arroyo Moreno. En este yacimiento se ha recogido un conjunto lítico tallado y pulimentado muy similar al anterior, aunque con gran abundancia de restos de talla y núcleos, por lo que podría ser considerado en sentido amplio como un pequeño taller lítico atribuible al Neolítico.

6.- *Cañada de Moreno II* (Zu-

heros), 30SUG851537 a 1.010 m. s.n./m., muy próximo al anterior, pero en la orilla opuesta del arroyo, y también al abrigo de una pared rocosa. Junto a alguna pieza pulimentada e industria lítica tallada muy atípica, la mayor parte del material recuperado consiste en productos cerámicos cuya tipología, si bien en parte sería remontable a finales del Calcolítico, se encuadra perfectamente en contextos más avanzados del segundo milenio que podríamos denominar genéricamente Edad del Bronce, siempre con cierta cautela, debido al desconocimiento de dichos conjuntos materiales en la zona.

7.- *Los Linares* (Zuheros), 30SUG845558 a 890 m. s.n./m.. Consiste en una localización su-

perficial situada en la ladera oeste del Cerro de los Murciélagos, donde se han recuperado algunos elementos líticos tallados correspondientes a un pequeño taller lítico de cronología indeterminada.

8.- *Los Caserones* (Zuheros), 30SUG853541 a 1.010 m. s.n./m.. Es un pequeño taller lítico situado entre la Cañada de los Pájaros, que constituye el límite final de la de Zafra y la Cañada de Moreno, dominando la Fuente de la Zarza. En él que se han recuperado elementos de todo el proceso de fabricación, desde núcleos, productos de acondicionamiento y restos de talla, hasta utillaje propiamente dicho, adjudicables culturalmente al Neolítico. Este yacimiento posible-

mente responda también a otras estrategias de ocupación del territorio, a juzgar por la presencia de pulimentos en su perímetro.

9.- *Cueva del Puchero* (Cabra), a 1.080 m. s.n./m.. También denominada con el nombre de Cueva del Caracol, se encuentra situada en El Picacho de Cabra, y es conocida desde inicios de los años 80 (BERNIER y Otros, 1981). Aunque de reducidas dimensiones, consiste en una diaclasa de algún desarrollo a la que se accede por una gatera que da paso a una zona más amplia constituida por una sucesión de pequeños escalonamientos y rampas muy resbaladizas, con un desnivel aproximado de unos 5 m.. A la izquierda de estos escalonamientos se abre una reducida diaclasa que conduce a una sala de pequeñas dimensiones, cuyo suelo está totalmente cubierto por bloques. Hacia la derecha de los escalonamientos se abre también una gatera que da paso a una sala casi circular, de unos 5 m. de diámetro, con el suelo cubierto por una colada estalagmítica. Los hallazgos constan de restos óseos humanos y de un vaso de cerámica no decorada con dos asas multiforadas adjudicable al Neolítico. Todos estos datos hacen pensar que nos encontramos ante una cueva de enterramiento.

10.- *Piedra Preñá* (Zuheros), 838563 a 620 m. s.n./m.. Bajo esta denominación recogemos un yacimiento que se extiende desde la ladera oeste del Castillo de Zuheros, en el límite del actual casco urbano, hasta casi la ribera derecha del río Bailón. En esta amplia zona de distribución de restos, donde encontramos desde materiales cerámicos subactuales, bajomedievales, nazaritas y algunos materiales de época romana, destacan por su cantidad y variedad de items, materiales prehistóricos: cerámicas a mano, industria lítica, fusa-yolas, piedra pulimentada, etc., adjudicables tipológicamente a un momento cultural del IIº milenio que podríamos denominar no sin ciertas reservas, como Bronce Inicial-Pleno, por los motivos aducidos en el caso del yacimien-

to de la Cañada de Moreno II. En general podemos decir que se trata de un contexto muy interesante, que presenta influencias argáricas junto a claras analogías con el Bronce que se está comenzando a definir en el curso medio y bajo del Guadalquivir y en la zona gaditana. Algunos materiales más antiguos, compuestos por cerámica decorada y brazaletes de caliza lisos, nos retrotraerían al Neolítico como fase de ocupación más antigua.

11.- *Cueva de los Barrios I* (Zuheros), 834553 a 890 m. s.n./m.. Es una cavidad formada por el desprendimiento de un enorme bloque sobre el labio de una gran falla, en la orilla izquierda del Bailón. Debido a que su interior se encuentra cubierto de una gruesa capa de estiércol de cáprido, sólo ha proporcionado algunos materiales cerámicos a mano y sin decorar, poco diagnósticos a la hora de intentar un encuadre cultural preciso, salvo su atribución a cronologías prehistóricas.

12.- *Cueva de la Hoz* (Zuheros), 839557 a 700 m. s.n./m., en realidad un abrigo de escasa extensión localizado aguas arriba del estrechamiento del "charco hondo" en la margen derecha del Bailón, que como en el caso precedente se encuentra cubierto por una capa de excrementos de manera que sólo nos ha permitido observar la presencia de cerámica a mano de un momento cultural indeterminado.

13.- *Cueva Bermeja* (Zuheros), 834556 a 820 m. s.n./m.. Se localiza en el reborde exterior de la sierra hacia la campiña, siendo una diaclasa ascendente de muy escaso desarrollo. Hacia la mitad de su extensión, en una plataforma accesible, se localizaron unos restos óseos humanos a los que se asociaba un punzón de hueso sobre diáfisis y algunos fragmentos atípicos de cerámica a mano sin decoración.

14.- *Sima de los Centenillos* (Zuheros), 818550 a 940 m. s.n./m. (BERNIER y Otros, 1981). Se trata de una cavidad tectónica a la que se accede desde una dolina de unos 4 m. de diámetro. Esta entrada da paso a una

rampa de 10 m. de longitud y cubierta de bloques desde la que se acceda a las galerías bajas después de un pronunciado salto. La zona que nos interesa arqueológicamente es una sala lateral a la que se accede tanto desde la dolina de entrada como desde un estrecho paso semitaponado por bloques a media altura de la rampa. En esta sala se realizaron algunos hallazgos de cerámica no decorada y una laminita de sílex junto a una gran cantidad de huesos humanos correspondientes a un enterramiento colectivo compuesto de al menos doce personas, de entre las cuales destacan los restos óseos de un individuo de corta edad fueron pintados con colorante rojo.

15.- *Abrigo de los Tajos del Charco Hondo* (Zuheros), 839558 a 760 m. s.n./m.. Colgado sobre los tajos que encajonan al río Bailón antes de su salida a la Alta Campiña, este pequeño abrigo sin relleno contiene una figura antropomorfa pintada en rojo, correspondiente al Arte Esquemático.

16.- *Portillo Alto I* (Zuheros), 836556 a 740 m. s.n./m.. Pequeño abrigo que no llega a los cuatro metros cuadrados de extensión, ubicado en la orilla izquierda de la cañada del Bailón. En el interior de un nicho se documentó la presencia de, entre otras figuras esquemáticas, dos antropomorfos del tipo denominado en "phi", muy desvaídos y en mal estado de conservación.

17.- *Portillo Alto II* (Zuheros), 836555 a 760 m. s.n./m.. A un centenar de metros al sur del anterior y aún de menores dimensiones, sólo se pudo documentar la presencia de restos de figuras en color rojo debido a la fuerte alteración atmosférica que sufre su superficie.

18.- *Bailón III* (Zuheros), 838549 a 800 m. s.n./m.. Abrigo ubicado al norte de la conjunción de la cañada del mismo nombre con la Cañada de Zafra, de unos dos metros de profundidad por 8 m. de anchura. La manifestación documentada en su interior se reduce a una mancha informe realizada con pigmento rojizo.

19.- *Bailón IV* (Zuheros), 834549 a 840 m. s.n./m.. Abrigo de unos 40 metros cuadrados que se encuentra frente al anterior, en la margen izquierda del Bailón y que también como el caso anterior presenta únicamente dos pequeñas puntuaciones de color rojo.

20.- *Abrigo del Barranco* (Zuheros), 833536 a 1.020 m. s.n./m.. Consiste en un gran abrigo de más de 60 metros cuadrados situado en el Cerro del Bramadero, en la conjunción de la Cañada del Arroyo Moreno con la garganta del río Bailón. En él se encuentran dos paneles de figuras esquemáticas realizadas con pigmento rojo, consistentes en su mayoría en óvalos, círculos y ángulos en serie con el vértice hacia arriba.

21.- *Abrigo Bermejo* (Zuheros), 833556 a 820 m. s.n./m.. Enorme abrigo de más de 80 metros cuadrados ubicado en el reborde exterior de la sierra y a la sali-

da de la garganta del Bailón, estando orientado hacia la campiña. Presenta un gran número de representaciones artísticas parietales esquemáticas realizadas con pigmento rojo y distribuidas en cuatro paneles diferentes repartidos entre sus paneles y nichos. Constan en su gran mayoría de figuras de tendencia circular, ramiformes, y otros signos de interpretación más compleja.

Para finalizar, la valoración de los resultados obtenidos es muy positiva, puesto que complementando a la estratigrafía documentada en Murciélagos, contamos con una nutrida red de yacimientos de ocupación a lo largo de todo el reborde de la sierra y en posición dominante sobre la campiña, los cuales parecen combinar la explotación ventajosa de los recursos propios de cada ecosistema, según se deduce de la distribución por etapas culturales de unos yacimientos con gran intensidad de hábitat,

al exterior y dominando los pasos naturales, y otros de menor rango que se localizan en lugares muy concretos del medio serrano, en general dentro o muy próximos a las vías que se internan y cruzan el Macizo y que son controladas por los yacimientos primarios.

BIBLIOGRAFIA

BERNIER, J.; SANCHEZ, C.; JIMENEZ, J.; SANCHEZ, A. (1981): **Nuevos yacimientos arqueológicos en Córdoba y Jaén**. Publicaciones del Monte de Piedad y Caja de Ahorros de Córdoba.

GAVILAN, B. y VERA, J.C. (1993): "Las pinturas postpaleolíticas del Abrigo del Bailón II y su contexto arqueológico. Una nueva estación con Arte esquemático en Zuheros (Córdoba)". **ANTIQUITAS** 4. Priego de Córdoba.