

La col·lecció de ferros de la S. A. L. dipositada al Museu de Mallorca

JAUME GUASP PÉREZ
ANDREU RAMIS PUIGRÒS

Fa cent anys que B. Ferrà a les planes d'aquest mateix butlletí deia:

“Como muestra de las obras de cerrajería que solían aplicarse á las puertas durante los siglos XIV y XV, damos hoy el picaporte ó aldabón que todavía se vé en la puerta del antiguo Hospital de Santa Catalina des pobres, en el Sitjar, cuya fachada se halla en víperas de derribarse.

Las correas, pomos, llaves y clavos que entónces se usaban no sólo llenaban cumplidamente su objeto con la robustez de sus dimensiones, sino que afectaban formas artísticas y en consonancia con el uso que prestaban.

*Desgraciadamente los ejemplares que debieron abundar, en Palma, van desapareciendo hasta el punto que son muy raros los que restan; sin que sepamos que nadie haya tenido la curiosidad de copiarlos en un album para enseñanza de nuestros cerrajeros cuyo afán de hacer algo nuevo sólo puede satisfacer acudiendo a las láminas francesas no siempre del mejor gusto”.*¹

Després d'un segle no pot dir-se que la situació sigui molt més afalagadora, les transformacions que la ciutat ha patit al llarg d'aquests anys han ocasionat una progressiva, fins i tot alarmant, desaparició de molts d'aquests elements que amb un poc de sort han anat a parar a col·leccions, públiques o privades, o dissortadament han desaparegut per sempre.

Quant a la “curiositat” pel tema, les investigacions sobre ferramental i forja no han estat abundoses, malgrat que el treball està endegat. Al llarg de tots aquests anys han aparegut una sèrie de treballs al mateix temps que també han sorgit una sèrie de col·leccions que almenys han permès la conservació de part d'aquest patrimoni.²

¹ A B.S.A.L. Palma, 1885. Tom I, n.º 15, 5-6.

² A més de la de la S.A.I. ha de destacar-se la col·lecció de l'antiga Diputació, actualment Consell Insular de Mallorca. Pel que fa a les investigacions sobre ferramental, cal destacar el recull inèdit de dibuixos i notes “*Los Hierros y Bronces de Mallorca*” de Rafel Isasi i Ransomé,

Una d'aquestes col·leccions és la de la Societat Arqueològica Lul·liana. Actualment disgregada entre el Museu de Mallorca, materials que ara presentam, i el seu local social. El present inventari correspon a les peces dipositades per la Societat Arqueològica Lul·liana al Museu de Mallorca (Expedient n.º 28). Per raons d'espai i de dispersió temàtica no s'inclouen les peces, també procedents de la Societat i actualment exposades a la Secció Etnològica de Muro. Deixam també per un proper treball el conjunt de peces de ferro conservades al local social de l'Arqueològica, així com tots aquells objectes que puguin resorgir al llarg d'una posterior i més exhaustiva recerca.

Pel que fa a la procedència dels materials presentats, adoleixen de qualsevol referència al seu origen.³ Així i tot, hem de dir que per les característiques estilístiques i el mínim coneixement que tenim del ferramental de porta mallorquí, una bona part de les peces inventariades són de procedència externa.

El total desconeixement de documentació que permeti establir unes mínimes referències contextuals així com l'escassetat d'estudis paral·lels que permetin fer una comparació fan del tot impossible una catalogació i molt manco una tipologia. Per aquest motiu ens limitarem a dur a terme un agrupament funcional que en alguns casos presenta també dificultats. D'aquesta manera tenim un primer grup de corretges de porta (Fig. 1); un conjunt d'acabaments de ferros de balconada (Fig. 2); un conjunt de frontisses i panys (Fig. 3); escuts de porta i poms (Fig. 4); claus de diversos tipus, que van des del més simple fins a claus d'una certa complexitat, decorats amb cassoletes i escuts (Figs. 5 a 9); per acabar amb un apartat d'elements diversos entre els quals podem trobar-hi des d'estreps de cavaller, fins a algun ferro de balconada, fragments d'armes o elements decoratius procedents de reixes, etc. (Figs. 9 a 12).

Quant a l'inventari aquí presentat, s'ha de destacar que únicament s'han considerat els aspectes descriptius, necessaris per un coneixement elemental i previ, d'un conjunt de materials de difícil enquadrament cronològic i estilístic. Som conscients que aquesta manca de context així com el desconeixement

així com l'article de G. Alomar "*Ferros de Balcons Mallorquins de les èpoques de Lluís XV, Lluís XVI i de l'Imperi. Formes populars*", publicat també a aquest butlletí (Tom XXV, Palma 1934, pp. 200-204). Així mateix, nosaltres mateixos, conjuntament amb F. Soberats, duim a terme un treball, iniciat el 1979, sobre el ferramental de porta del casc antic de la Ciutat de Palma. Sobre el tema i concretament sobre la metodologia emprada vegeu: Ramis, A., Guasp, J. i Soberats, F.—*Herrajes de puertas. Metodología para su estudio* a III Jornadas de Etnología de Castilla-La Mancha. Guadalajara, 1985. (en premsa).

³ A Museo Arqueológico Luliano. *Catálogo de los objetos presentados para su inauguración y expuestos en el Colegio de Nuestra Señora de la Sapiencia*. Palma, Imp. de Pedro J. Gelabert, 1881. pg. 25, números 224 i 229 apareixen "*Un grupo de visagras y otros herrajes*" aportat per Jaime Portell i "*Un grupo de herrajes y cerraduras*" aportat per Bartolomé Ferrà que podrien constituir, almenys una part, de la col·lecció de ferros ara inventariada. També ha de tenir-se en consideració el catàleg dels materials aportats per la S.A.L. a l'Exposició Universal de Barcelona de 1888. Concretament a "*Instalación del Museo Arqueológico Luliano en la Exposición Universal de Barcelona. Catálogo de los objetos que contiene acopiados y distribuidos por su director D. Bartolomé Ferrá de numeración a la part posterior d'algunes de les peces, la qual cosa fa pensar en l'existència d'un que ara presentam.* (B.S.A.L., Palma, 1888. Tom II, 76 i 77, p. 5).

A més d'aquestes possibles referències s'ha de destacar també el fet de l'existència de restes de numeració a la part posterior d'algunes de les peces, la qual cosa fa pensar en l'existència d'un inventari, actualment no localitzat.

de l'origen de la majoria de les peces inventariades només permetrà estudis de caràcter comparatiu que hauran d'afrontar-se a treballs posteriors.*

INVENTARI

N.º 1

N.º Inv. M. M. 15.255

Corretja de porta.

450 mm. x 55 mm. x 5 mm.

Barra llarguera de ferro de secció rectangular. A un extrem està proveïda de l'anella central de la frontissa, i a l'altre una flor de lis retallada. Repartits de forma irregular cinc petits orificis de subjecció. Al centre, i a cada un dels seus costats apareix una decoració incisa —unglades— que es combinen formant una tira de flors de trèvol.

Estat de conservació: regular.

Pareix esser que es tracta d'una *corretja de creu* a la que li manca la part perpendicular que va clavada al bastiment de la porta i que s'articula mitjançant l'anella esmentada.

N.º 2

N.º Inv. M. M. 15.256

Corretja de porta.

660 mm. x 70 mm. x 5 mm.

Barra de ferro llarguera, de secció rectangular, formada per dues peces articulades formant frontissa. Un dels extrems acabat en coa d'oreneta; l'altre retallat en forma de tulipa. El perfil d'una de les peces forma tres angles rectes. Al llarg de la corretja i a la part central, distribuïts irregularment, onze orificis de subjecció i dos a l'extrem. La corretja està decorada mitjançant dues tires d'"unglades" als laterals i una línia de punts a la part central. L'acabament de la part de la tulipa totalment llis.

Estat de conservació: bo. Presenta restes d'estanyat.

N.º 3

N.º Inv. M. M. 15.257

Acabament de ferro de balconada.

210 mm. x 110 mm. x 5 mm.

Planxa de ferro retallada en forma de cor invertit amb un rebló central. L'extrem inferior, en forma d'angle recte, presenta un orifici de subjecció.

Estat de conservació: regular.

Pareix esser que es tracta d'una peça decorativa adosada a la paret al començament del passamà.

(*) Per a la confecció d'aquest inventari agraïm la col·laboració i les indicacions oferides per F. Soberats, G. Rosselló, J. Muñoz "Vasco" i M. Ripoll.

Tots els dibuixos s'han realitzat a 1/4 de la seva mida real, excepte el 74, 76 i 77, que s'han reduït aproximadament a 1/2,75; el 79 a 1/10 i el 83 a 1/15.

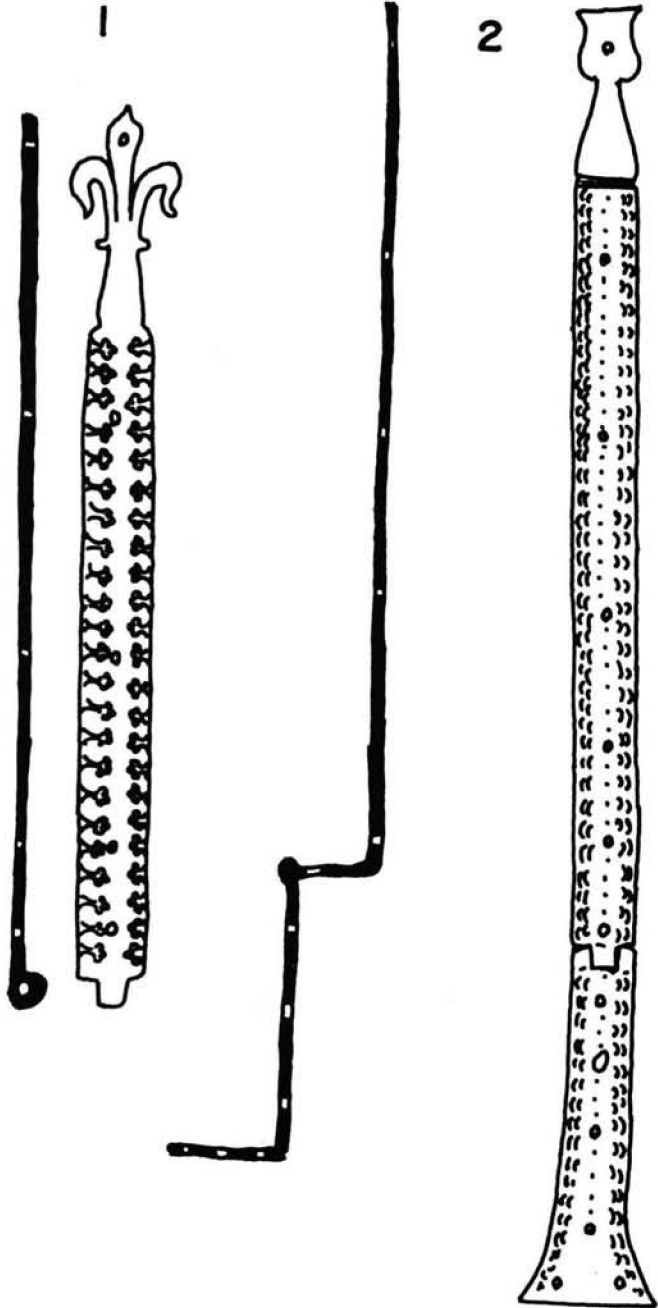


FIG. I

N.º 4

N.º Inv. M. M. 15.258

Acabament de ferro de balconada.

211 mm. x 116 mm. x 5 mm.

Planxa de ferro retallada en forma de cor invertit amb un rebló central. L'extrem inferior té un orifici de subjecció i està vinclat formant un angle recte.

Estat de conservació: regular.

Com la peça n.º 3 es tracta d'un extrem decoratiu, adosat a la paret, a l'inici del passamà d'una balconada.

N.º 5

N.º Inv. M. M. 15.259

Acabament de ferro de balconada.

290 mm. x 165 mm. x 7 mm.

Planxa de ferro retallada en forma de flor de lis, proveïda de dos orificis de subjecció.

Estat de conservació: regular.

N.º 6

N.º Inv. M. M. 15.260

Acabament de ferro de balconada.

282 mm. x 166 mm. x 7 mm.

Planxa de ferro retallada en forma de flor de lis i proveïda de dos orificis de subjecció amb dos reblons de secció quadrangular.

Estat de conservació: regular.

N.º 7

N.º Inv. M. M. 15.261

Acabament de ferro de balconada.

245 mm. 157 x mm. x 7 mm.

Planxa de ferro retallada en forma de flor de lis amb un orifici central proveït d'un rebló de subjecció. A l'extrem de la tija té una franja amb incisions obliqües.

Estat de conservació: regular.

N.º 8

N.º Inv. M. M. 15.262

Acabament de ferro de balconada.

175 mm. x 93 mm. x 8 mm.

Planxa de ferro retallada en forma de fulla. Presenta un clau o rebló central de subjecció. Decorada amb incisions imitant les nervacions de la fulla. A l'extrem de la tija una franja amb incisions obliqües.

Estat de conservació: regular.

N.º 9

N.º Inv. M. M. 15.263

Acabament de ferro de balconada (?).

185 mm. x 117 mm. x 4 mm.

Planxa de ferro, retallada i calada reproduint motius vegetals. Presenta un orifici central de subjecció.

Estat de conservació: regular.

Per la seva gruixa i característiques podria tractar-se també d'un acabament de corretja de porta.

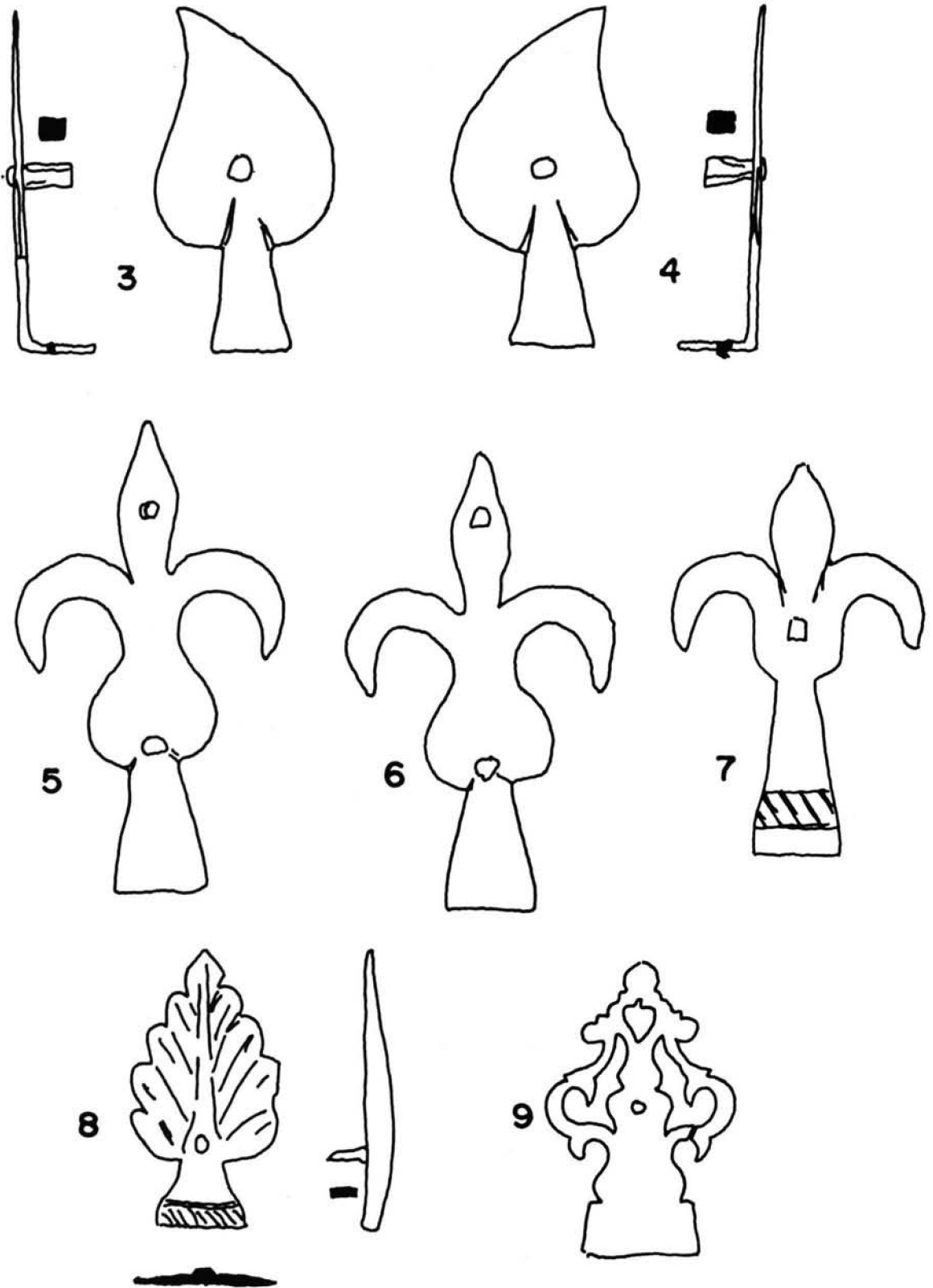


FIG. 2

N.º 10

N.º Inv. M. M. 15.264

Frontissa.

255 mm. x 130 mm. x 13 mm.

Formada per dues planxes retallades als acabaments amb una triple flor trevolada. Cada una d'elles està proveïda de tres forats de subjecció.

Estat de conservació: dolent. Manca un fragment.

Observacions: presenta un doble eix.

N.º 11

N.º Inv. M. M. 15.265

Frontissa.

188 mm. x 123 mm. x 10 mm.

Conjunt de dues planxes subjectes per un dels seus extrems a un mateix eix; proveïdes de tres reblons cada una. Una de les dues planxes té l'extrem retallat en forma de triple flor trevolada.

Estat de conservació: regular.

N.º 12

N.º Inv. M. M. 15.266

Frontissa.

192 mm. x 140 mm. x 9 mm.

Conjunt de dues planxes de ferro subjectes per un dels seus extrems a un mateix eix; proveïdes de tres reblons cada una. Un dels extrems exteriors està retallat en forma de corona; l'altre apareix incomplet.

Estat de conservació: regular. Un dels extrems està fragmentat.

N.º 13

N.º Inv. M. M. 15.267

Pany de caixa.

150 mm. x 125 mm.

Planxa de ferro retallada a un dels seus extrems en forma de corona amb tres puntes. A la part posterior està proveïda d'un mecanisme de serralleria que constitueix el pany. Conserva enganxada l'anella de subjecció de l'altre cos del pany.

Estat de conservació: dolent.

Sembla pertànyer al mateix conjunt de la frontissa n.º 12.

N.º 14

N.º Inv. M. M. 15.268

Pany de porta (?).

122 mm. x 168 mm.

Mecanisme de ferro de forma cilíndrica, proveït d'un eix central de secció circular, entorn al qual s'articulen tota una sèrie de dents fixades a les parets exteriors del cilindre. L'eix central servia de guia de penetració de la clau (clau de canó o de tub).

Estat de conservació: regular.

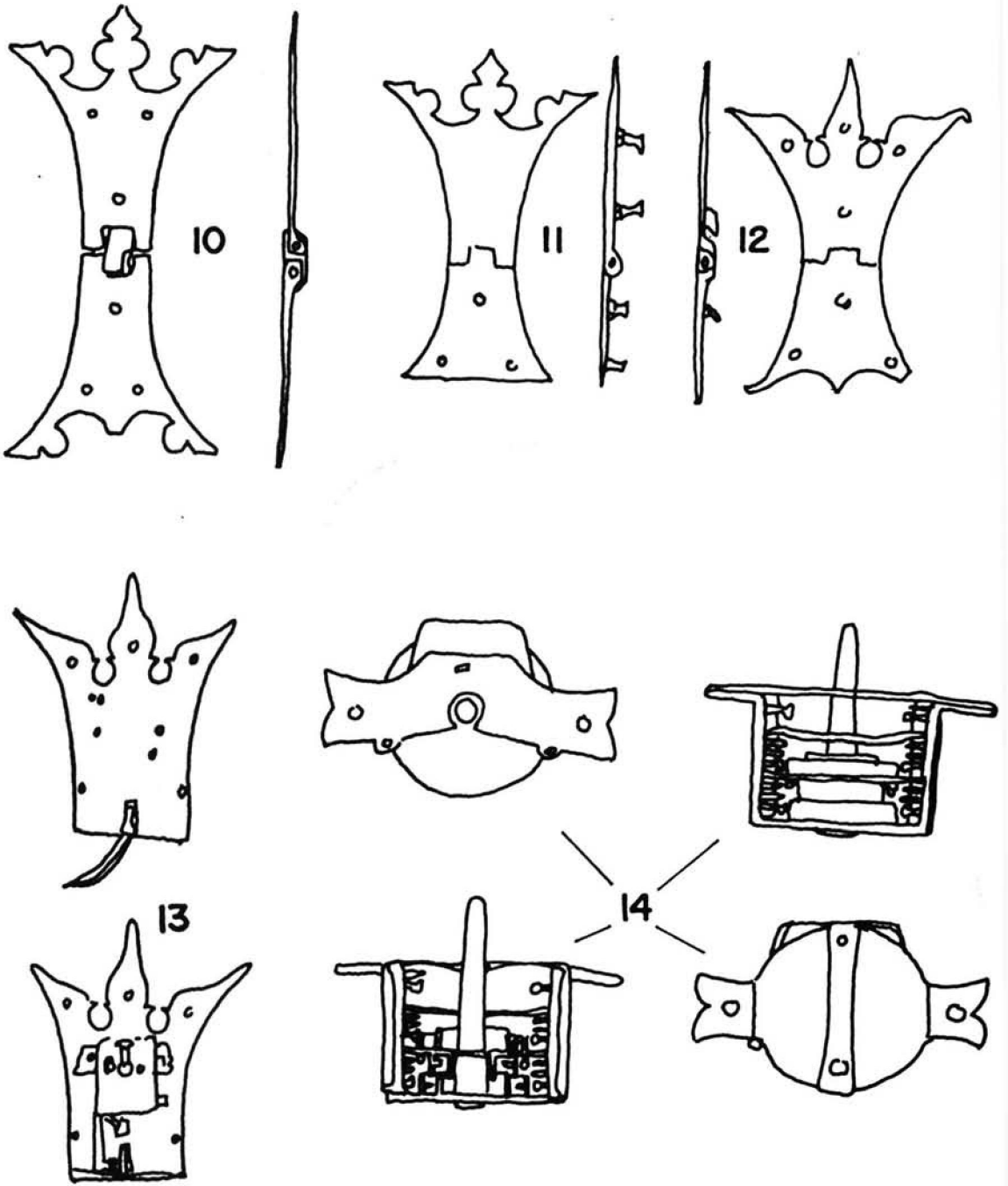


FIG. 3

N.º 15

N.º Inv. M. M. 15.269

Escut de pom.

113 mm. x 113 mm. x 1 mm.

Planxa de ferro, retallada i calada, en forma de quatre flors de lis entrellaçades i proveïda de quatre orificis de subjecció i un forat central quadrat per on s'introdueix el pom o tirador.

Estat de conservació: regular. Amb restes d'estanyat.

N.º 16

N.º Inv. M. M. 15.270

Escut de pom.

160 mm. x 156 mm. x 1 mm.

Planxa de ferro retallada i calada, reproduint formes vegetals; proveïda de quatre orificis de subjecció i un forat central quadrat per on s'introdueix el pom o tirador.

Estat de conservació: regular. Amb restes d'estanyat.

N.º 17

N.º Inv. M. M. 15.271

*Pom de porta.*82 mm. \varnothing x 90 mm.

Peça de ferro de forma semiesfèrica proveïda d'una tija de subjecció de secció rectangular amb un petit forat transversal al seu extrem. A la part superior del pom presenta quatre línies incises formant creu.

Estat de conservació: regular.

N.º 18

N.º Inv. M. M. 15.272

*Pom amb escut.*32 mm. \varnothing x 108 mm.

75 mm. x 78 mm. x 1 mm. (esc.).

Peça de ferro de forma esfèrica situada a l'extrem d'una tija de secció circular i perllongada, aproximadament des de la meitat, en secció quadrada. El pom presenta una acanaladura horitzontal al llarg de tot el seu diàmetre. A la part superior quatre línies incises formant creu. La decoració es complementa mitjançant un escut. Aquest està format per una planxa de ferro, retallada i calada formant un conjunt de dos caps d'ocell oposats, amb incisions. A la part central, un orifici quadrat per on passa la tija del pom.

Estat de conservació: regular. L'escut està estanyat.

N.º 19

N.º Inv. M. M. 15.273

*Pom de porta.*49 mm. \varnothing x 90 mm.

Peça de ferro semiesfèrica situada a l'extrem d'una tija de secció circular i perllongada, aproximadament des de la meitat, en secció quadrada amb un petit orifici transversal. El pom presenta vuit incisions de forma radial.

Estat de conservació: regular. Amb restes d'estanyat a la tija.

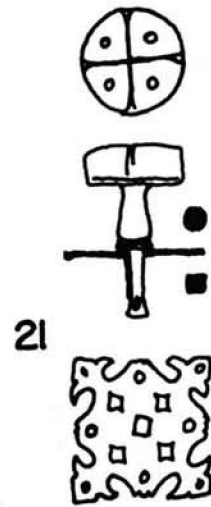
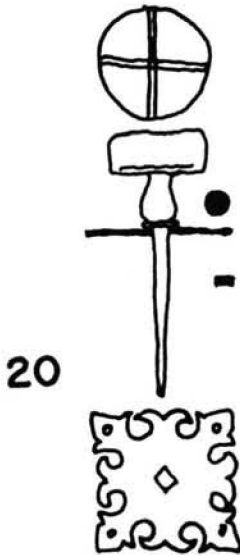
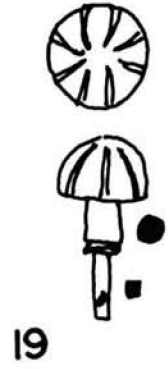
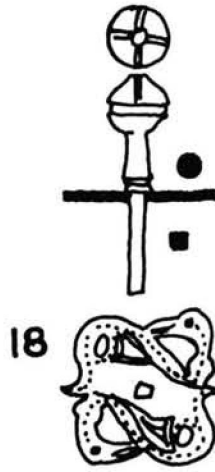
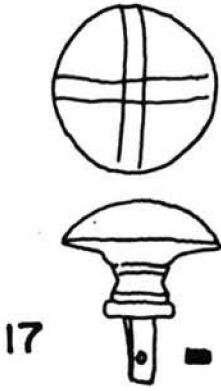
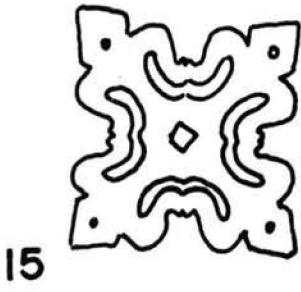


FIG. 4

N.º 20

N.º Inv. M. M. 15.274

*Pom de porta.*56 mm. \varnothing x 132 mm.

70 mm. x 72 mm. x 1 mm. (esc.).

Peça de ferro de forma cilíndrica, situada a l'extrem d'una tija de secció circular que es perllonga formant un clau de secció rectangular. A la part superior del cilindre quatre línies incises formant creu. Està proveïda d'un escut format per una planxa de ferro retallada donant lloc a formes vegetals; amb quatre petits orificis de subjecció i un forat central quadrat per on passa el clau de subjecció del pom.

Estat de conservació: regular. L'escut està estanyat.

N.º 21

N.º Inv. M. M. 15.275

*Pom de porta.*51 mm. \varnothing x 85 mm.

69 mm. x 69 mm. x 1 mm. (esc.).

Peça de ferro de forma cilíndrica situada a l'extrem d'una tija de secció circular i perllongada, aproximadament des de la meitat, en secció quadrada amb un petit orifici transversal al seu extrem. A la part superior del pom dues acanaladures formant creu i un punt a cada un dels quarts del cercle. Està proveït d'un escut format per una planxa de ferro, retallada i calada amb quatre petits orificis de subjecció i un forat central quadrat per on passa el clau del pom.

Estat de conservació: regular. L'escut està estanyat.

N.º 22

N.º Inv. M. M. 15.276

Clau.

26 mm. x 112 mm.

Tija de ferro de secció quadrada proveïda d'una cabota de forma piramidal escalonada i motllurada.

Estat de conservació: regular. Conserva restes d'estanyat.

N.º 23

N.º Inv. M. M. 15.277

Clau.

44 mm. x 31 mm. x 117 mm.

Tija de ferro de secció quadrada proveïda d'una cabota de forma romboidal, de secció piramidal i motllurada.

Estat de conservació: regular. Amb restes d'estanyat

N.º 24

N.º Inv. M. M. 15.278

*Clau.*47 mm. \varnothing x 114 mm.

Tija de ferro de secció quadrada proveïda d'una cabota de forma semiesfèrica decorada amb línies incises de forma radial.

Estat de conservació: regular. La cabota està estanyada.

N.º 25

N.º Inv. M. M. 15.279

Clau.

20 mm. x 20 mm. x 120 mm.

Tija de ferro de secció quadrada proveïda d'una cabota en forma de prisma quadrangular. Enmig de cada un dels costats de la cabota hi ha una acanaladura vertical que donen lloc a una forma floral.

Estat de conservació: regular. Amb restes d'estany a la tija.

N.º 26

N.º Inv. M. M. 15.280

*Clau.*18 mm. \varnothing x 140 mm.

Tija de ferro de secció quadrada proveïda d'una cabota esfèrica.

Estat de conservació.: regular. Conserva restes de pintura.

N.º 27

N.º Inv. M. M. 15.281

*Clau.*22 mm. \varnothing x 134 mm.

Tija de ferro de secció quadrada proveïda d'una cabota esfèrica.

Estat de conservació: regular.

N.º 28

N.º Inv. M. M. 15.282

Clau (?).

42 mm. x 30 mm. x 46 mm.

Peça de ferro de forma de prisma romboidal proveïda d'una tija de secció quadrada amb un petit orifici transversal al seu extrem. La part superior de la cabota està decorada amb una línia incisa paral·lela als costats.

Estat de conservació: regular.

N.º 29

N.º Inv. M. M. 15.283

*Clau.*34 mm. \varnothing x 85 mm.

Tija de ferro de secció quadrada proveïda d'una cabota de forma semiesfèrica. La cabota està decorada per quatre línies incises formant creu; una línia radial enmig de cada un dels quarts de la creu i dues línies paral·leles horitzontals entorn al diàmetre.

Estat de conservació: regular. Conserva restes d'estanyat.

N.º 30

N.º Inv. M. M. 15.284

*Clau.*23 mm. \varnothing x 43 mm.

Tija de ferro de secció circular proveïda d'una cabota de forma semiesfèrica. Aquesta està decorada amb dues acanaladures formant creu.

Estat de conservació: regular.

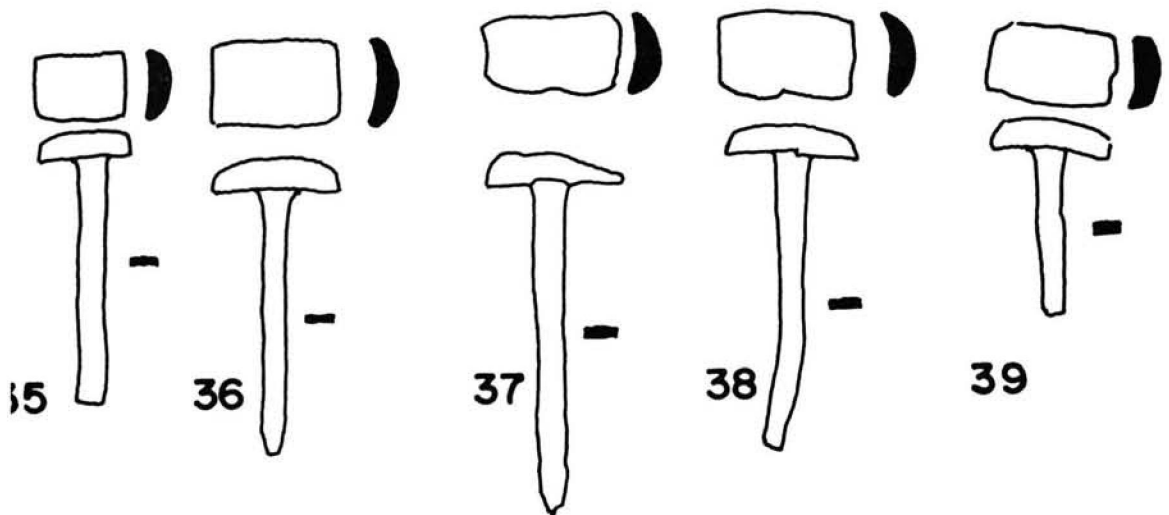
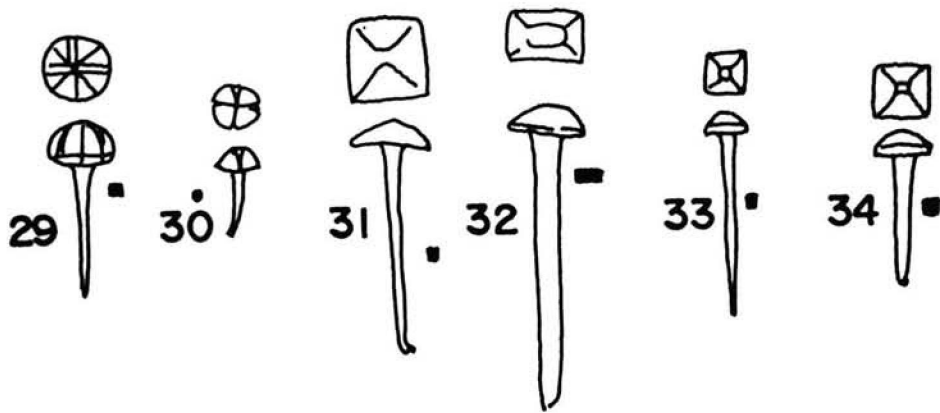
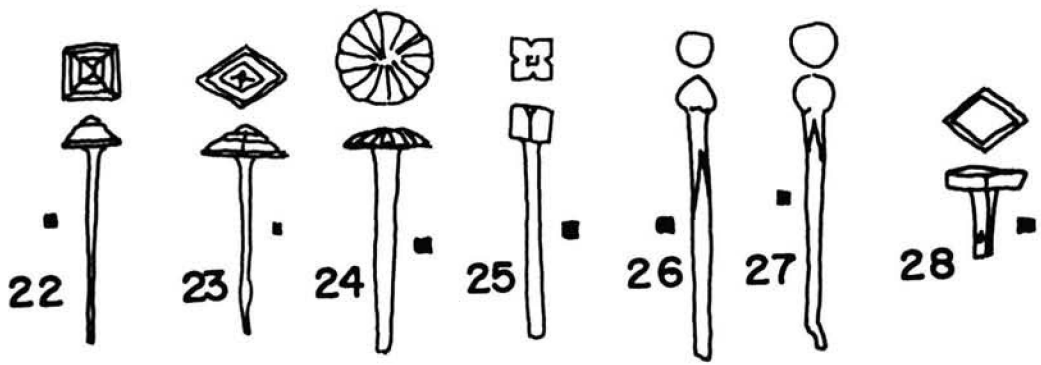


FIG. 5

- N.º 31 N.º Inv. M. M. 15.285
Clau.
 40 mm. x 40 mm. x 117 mm.
 Tija de ferro de secció quadrada proveïda d'una cabota de forma piramidal.
 Estat de conservació: dolent.
- N.º 32 N.º Inv. M. M. 15.286
Clau.
 40 mm. x 23 mm. x 154 mm.
 Tija de ferro de secció rectangular proveïda d'una cabota de forma piramidal truncada.
 Estat de conservació: regular.
 Observacions: Duu una etiqueta amb el n.º 9, que segurament fa referència a la numeració d'un antic inventari.
- N.º 33 N.º Inv. M. M. 15.287
Clau.
 20 mm. x 20 mm. x 102 mm.
 Tija de ferro recta, de secció quadrada, proveïda d'una cabota de forma piramidal.
 Estat de conservació: regular.
- N.º 34 N.º Inv. M. M. 15.288
Clau.
 28 mm. x 27 mm. x 76 mm.
 Tija de ferro recta, de secció quadrada, proveïda d'una cabota de forma piramidal.
 Estat de conservació: regular.
- N.º 35 N.º Inv. M. M. 15.289
Clau.
 42 mm. x 32 mm. x 135 mm.
 Tija de ferro de secció rectangular proveïda d'una cabota de forma rectangular i secció de mitja canya.
 Estat de conservació: regular.
- N.º 36 N.º Inv. M. M. 15.290
Clau.
 65 mm. x 44 mm. x 150 mm.
 Tija de ferro de secció rectangular proveïda d'una cabota de forma rectangular i secció de mitja canya.
 Estat de conservació: regular.

- N.º 37 N.º Inv. M. M. 15.291
Clau.
 68 mm. x 39 mm. x 180 mm.
 Tija de ferro de secció rectangular proveïda d'una cabota de forma rectangular i secció de mitja canya.
 Estat de conservació: dolent.
- N.º 38 N.º Inv. M. M. 15.292
Clau.
 69 mm. x 43 mm. x 162 mm.
 Tija de ferro de secció rectangular proveïda d'una cabota rectangular i secció de mitja canya.
 Estat de conservació: dolent.
 Observacions: Per la forma de la cabota així com per la disposició de la tija i la seva secció rectangular sembla que es tracta d'un clau del tipus utilitzat a les rodes de carro de roda plena.
- N.º 39 N.º Inv. M. M. 15.293
Clau.
 64 mm. x 40 mm. x 100 mm.
 Tija de ferro de secció rectangular proveïda d'una cabota de forma rectangular i secció de mitja canya.
 Estat de conservació: dolent.
- N.º 40 N.º Inv. M. M. 15.294
Clau.
 130 mm. \varnothing x 195 mm.
 Tija de ferro recta, de secció circular que esdevé quadrada cap a la meitat, amb una cabota semiesfèrica en forma de cassoleta. Aquesta està decorada amb deu parells de línies incises, disposades de forma radial.
 Estat de conservació: regular. Amb restes d'estanyat.
- N.º 41 N.º Inv. M. M. 15.295
Clau.
 82 mm. \varnothing x 138 mm.
 Tija de ferro recta, de secció quadrada, amb una cabota semiesfèrica en forma de cassoleta. La cabota està decorada amb vuit parells de línies incises paral·leles i disposades de forma radial.
 Estat de conservació: regular. Amb restes d'estanyat.
- N.º 42 N.º Inv. M.M. 15.296
Clau.
 65 mm. \varnothing x 175 mm.
 Tija de ferro recta, de secció circular que esdevé quadrada cap a la meitat, i proveïda d'una cabota semiesfèrica en forma de cassoleta. Aquesta està decorada amb vuit parells de línies incises paral·leles i disposades de forma radial.
 Estat de conservació: regular. La cabota està estanyada.

N.º 43

N.º Inv. M.M. 15.297

Clau amb escut.

20 mm. x 20 mm. x 26 mm. x 160 mm.

50 mm. x 50 mm. x 2 mm. (esc.).

Tija de ferro recta, de secció quadrada, amb una cabota de forma polièdrica, decorada amb dues acanaladures formant creu a cada un dels costats i cinc cercles incisos a la part superior, disposats també en creu. L'escut és una planxa retallada imitant formes vegetals amb un orifici central de secció quadrada per on passa la tija.

Estat de conservació: regular. Conserva restes d'estanyat.

N.º 44

N.º Inv. M. M. 15.298

Clau amb escut.

12 mm. x 12 mm. x 22 mm. x 162 mm.

48 mm. x 48 mm. x 12 mm. (esc.).

Tija de ferro recta, de secció quadrada, amb una cabota de forma polièdrica, decorada amb dues acanaladures formant creu a cada un dels costats i cinc cercles incisos a la part superior, disposats també en creu. L'escut és una planxa retallada imitant formes vegetals amb un orifici central de secció quadrada per on passa la tija.

Estat de conservació: regular. Conserva restes d'estanyat.

N.º 45

N.º Inv. M. M. 15.299

*Clau amb escut.*25 mm. \varnothing x 200 mm.

37 mm. x 40 mm. x 3 mm. (esc.).

Tija de ferro recta, de secció circular, proveïda de rosca al seu extrem. La cabota, de forma semiesfèrica, decorada amb dues acanaladures profundes formant creu i línies incises verticals. L'escut és una planxa més o menys quadrada, retallada formant un petit lòbul a cada un dels cantons, i amb una línia incisa al llarg del seu contorn. Al centre, un orifici de secció circular per on passa la tija del clau.

Estat de conservació: regular. Conserva restes d'estanyat.

N.º 46

N.º Inv. M. M. 15.300

Clau amb escut.

14 mm. x 14 mm. x 18 mm. x 82 mm.

35 mm. \varnothing x 1 mm. (esc.).

Tija de ferro recta, de secció quadrada, amb una cabota de forma de piràmide irregular, decorada amb incisions verticals i un petit repeu. L'escut és una planxa circular retallada formant petits lòbuls.

Estat de conservació: regular.

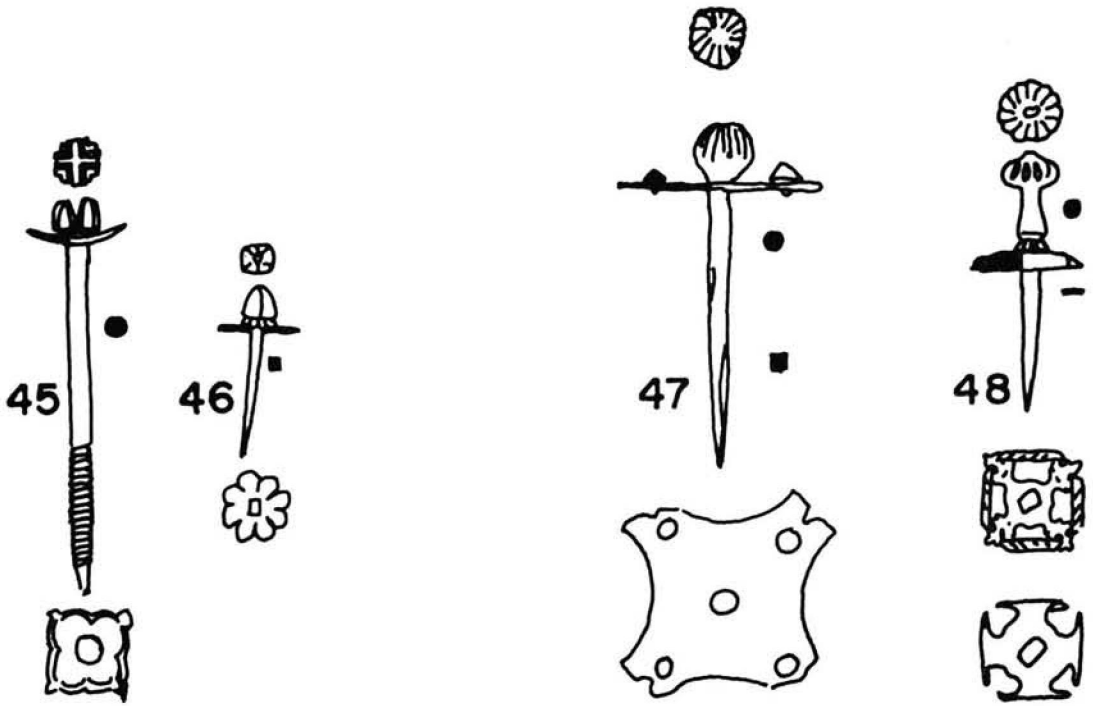
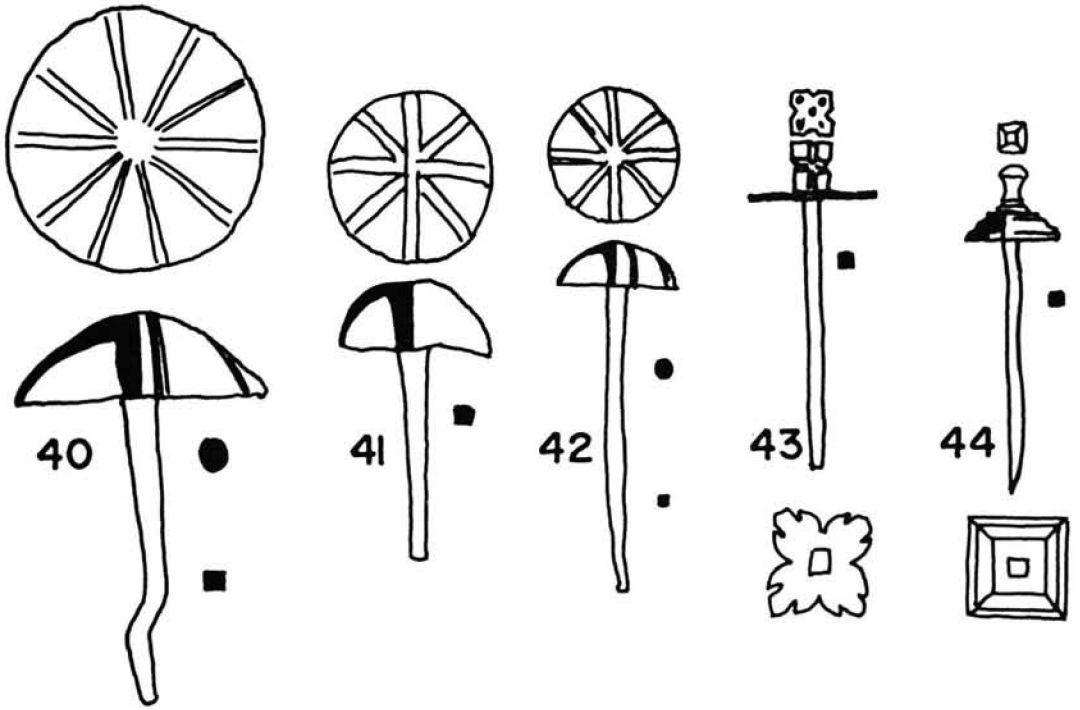


FIG. 6

N.º 47

N.º Inv. M. M. 15.301

*Clau amb escut.*30 mm. \varnothing x 173 mm.

105 mm. x 102 mm. x 2 mm. (esc.).

Tija de ferro recta, de secció circular que esdevé quadrada cap a la meitat, proveïda d'una cabota esfèrica decorada amb incisions verticals. L'escut està format per una planxa de ferro plana i retallada de forma irregular. Aquesta planxa està decorada amb quatre reblons cònics. Enmig un orifici circular per on passa el clau.

Estat de conservació: regular. L'escut està seccionat i estanyat.

N.º 48

N.º Inv. M. M. 15.302

*Clau amb escut.*30 mm. \varnothing x 130 mm.

50 mm. x 50 mm. (esc.).

Tija de ferro recta, de secció rectangular, proveïda d'una cabota de forma més o menys esfèrica a la que s'uneix mitjançant una perllongació de secció circular. L'escut, de forma quadrada, està format per dues planxes superposades: la superior, calada, repujada, i amb incisions, està encastada sobre la de davall mitjançant els extrems d'aquesta que presenten incisions obliqües. Ambdues planxes tenen un orifici central per on passa la tija.

Estat de conservació: regular. Amb restes d'estany.

N.º 49

N.º Inv. M. M. 15.303

*Clau de cassoleta.*30 mm. \varnothing x 200 mm.85 mm. \varnothing x 38 mm. (esc.).

Tija de ferro recta, de secció quadrada, proveïda d'una cabota més o menys esfèrica, decorada amb incisions profundes. La cassoleta està formada per una planxa de ferro semiesfèrica, repujada i decorada amb línies incises formant lòbuls. Al centre de la cassoleta l'orifici de penetració del clau.

Estat de conservació: regular. Amb restes d'estanyat.

Observacions: A la part interior de la cassoleta es conserva una etiqueta amb la següent inscripció: N.º 18, 60, referida probablement a un antic inventari.

N.º 50

N.º Inv. M. M. 15.304

*Clau de cassoleta.*26 mm. \varnothing x 183 mm.100 mm. \varnothing x 40 mm. (esc.).

Tija de ferro recta, de secció quadrada, proveïda d'una cabota de forma més o menys esfèrica, decorada amb línies incises que formen una mena d'espiral. La cassoleta és una planxa de forma semiesfèrica decorada amb quatre paral·lels de línies paral·leles disposades de forma radial. Al centre, un orifici circular per on passa el clau.

Estat de conservació: regular. Conserva restes d'estanyat.

N.º 51

N.º Inv. M. M. 15.305

*Clau de cassoleta.*27 mm. \varnothing x 177 mm.140 mm. \varnothing x 53 mm. (esc.).

Tija de ferro recta, de secció quadrada, proveïda d'una cabota més o menys esfèrica, decorada amb línies incises fondes disposades de forma vertical. La cassoleta, de forma semiesfèrica i decorada amb onze parells de línies incises paral·leles disposades de forma radial. Al centre, un orifici circular per on passa el clau.

Estat de conservació: dolent. Conserva restes d'estanyat.

N.º 52

N.º Inv. M. M. 15.306

*Clau de cassoleta.*29 mm. \varnothing x 250 mm.105 mm. \varnothing 48 mm. (esc.).

Tija de ferro recta, de secció quadrada, proveïda d'una cabota més o menys esfèrica, decorada amb línies incises que formen una mena d'espiral. La cassoleta és una planxa de forma semiesfèrica i decorada amb 6 parells de línies incises paral·leles disposades de forma radial que s'alternen amb 6 verguetes amb forma de cresta de secció rectangular i reblonades.

Estat de conservació: regular. Amb restes d'estanyat.

N.º 53

N.º Inv. M. M. 15.307

*Cassoleta.*87 mm. \varnothing x 35 mm.

Planxa de ferro en forma semiesfèrica, decorada amb línies incises disposades en forma de creu. Aquestes línies estan agrupades en una banda de dues línies paral·leles i una de tres, que a la vegada alternen amb quatre línies simples sobre les quals hi ha quatre reblons cònics decorats amb punts.

Estat de conservació: regular. Conserva restes d'estanyat.

N.º 54

N.º Inv. M. M. 15.308

*Clau de cassoleta.*28 mm. \varnothing x 200 mm.105 mm. \varnothing x 27 mm. (esc.).

Tija de ferro recta, de secció circular que esdevé quadrada cap a la punta, proveïda d'una cabota més o menys esfèrica. Aquesta està decorada amb un anell horitzontal i una línia incisa transversal acabada amb dos punts a la part superior. La cassoleta és una planxa de forma semiesfèrica amb una rebava lateral i un replà a la part central. Està decorada amb dues línies incises concèntriques sobre la rebava i quatre reblons cònics; orifici circular central per passar el clau.

Estat de conservació: regular. Amb restes d'estanyat.

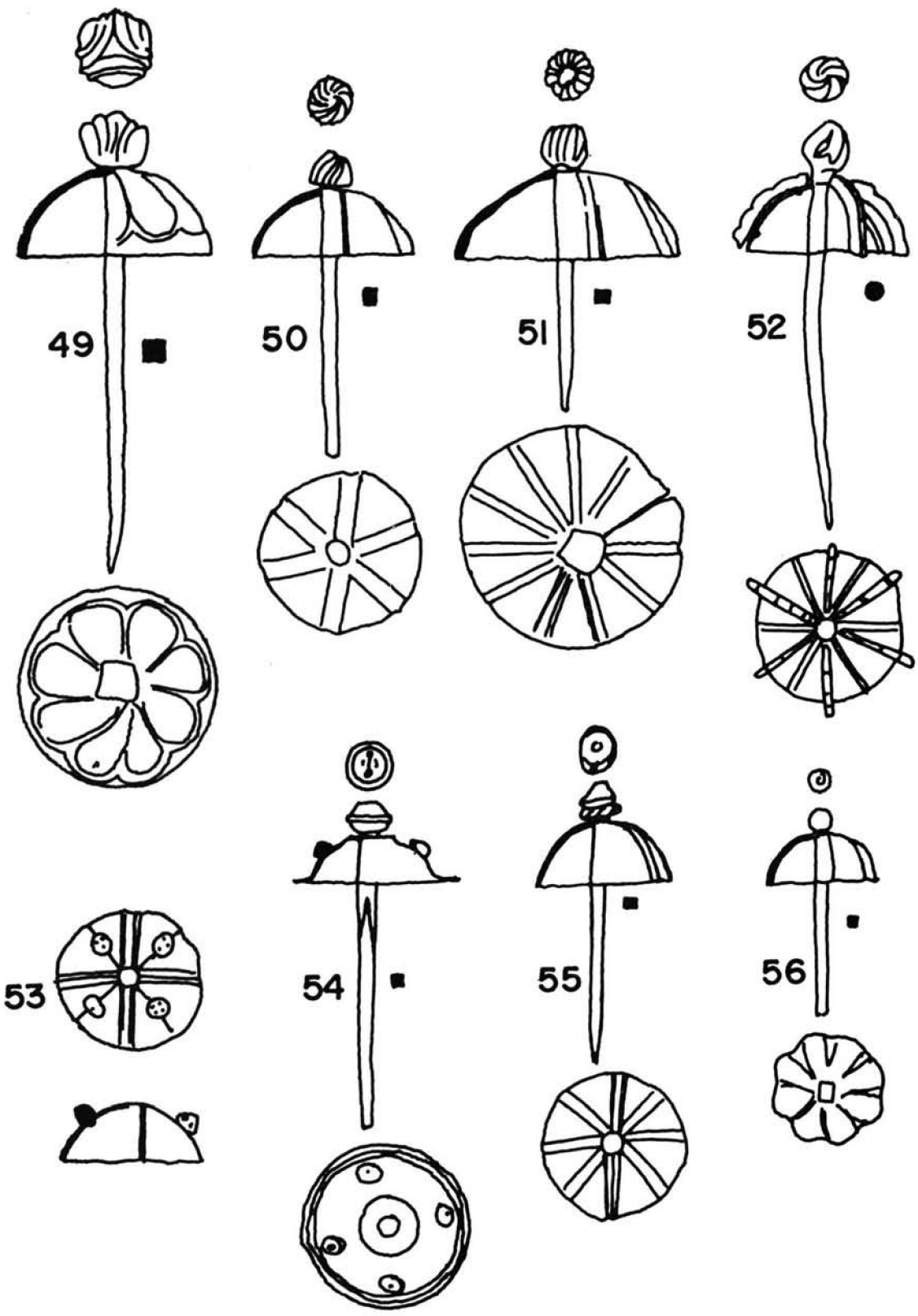


FIG. 7

N.º 55

N.º Inv. M. M. 15.309

*Clau de cassoleta.*24 mm. \varnothing x 175 mm.85 mm. \varnothing x 40 mm. (esc.).

Tija de ferro recta, de secció quadrada, proveïda d'una cabota en forma de con truncat i un anell amb línies incises i obliqües al seu peu. La cassoleta és una planxa de forma semiesfèrica, decorada amb 8 bandes de tres línies incises disposades de forma radial. Al centre, l'orifici per on passa el clau.

Estat de conservació: regular. Conserva restes d'estanyat.

N.º 56

N.º Inv. M. M. 15.310

*Clau de cassoleta.*15 mm. \varnothing 129 mm.70 mm. \varnothing 32 mm. (esc.).

Tija de ferro recta, de secció quadrada, proveïda d'una cabota esfèrica. La cassoleta és una planxa de forma semiesfèrica, repujada, i amb un forat central per on passa el clau.

Estat de conservació: regular. Conserva restes d'estanyat.

N.º 57

N.º Inv. M. M. 15.311

*Clau amb escut.*33 mm. \varnothing x 195 mm.

120 mm. x 117 mm. x 15 mm. (esc.).

Tija de ferro recta, de secció quadrada, proveïda d'una cabota cònica decorada amb 8 acanaladures disposades de forma radial. L'escut és una planxa més o menys quadrada, retallada, repujada i calada amb un orifici central per passar el clau.

Estat de conservació: dolent. Conserva restes d'estanyat.

N.º 58

N.º Inv. M. M. 15.312

*Clau amb escut.*27 mm. \varnothing x 150 mm.

104 mm. x 106 mm. x 15 mm. (esc.).

Tija de ferro recta, de secció quadrada, amb una cabota troncocònica carenada i proveïda, a la seva base, d'un anell decorat amb línies incises obliqües. L'escut és una planxa quadrada, retallada, repujada i decorada amb quatre bandes de línies incises paral·leles, que van de cada un dels angles de l'escut al forat central per on passa el clau.

Estat de conservació: regular. Conserva restes d'estanyat.

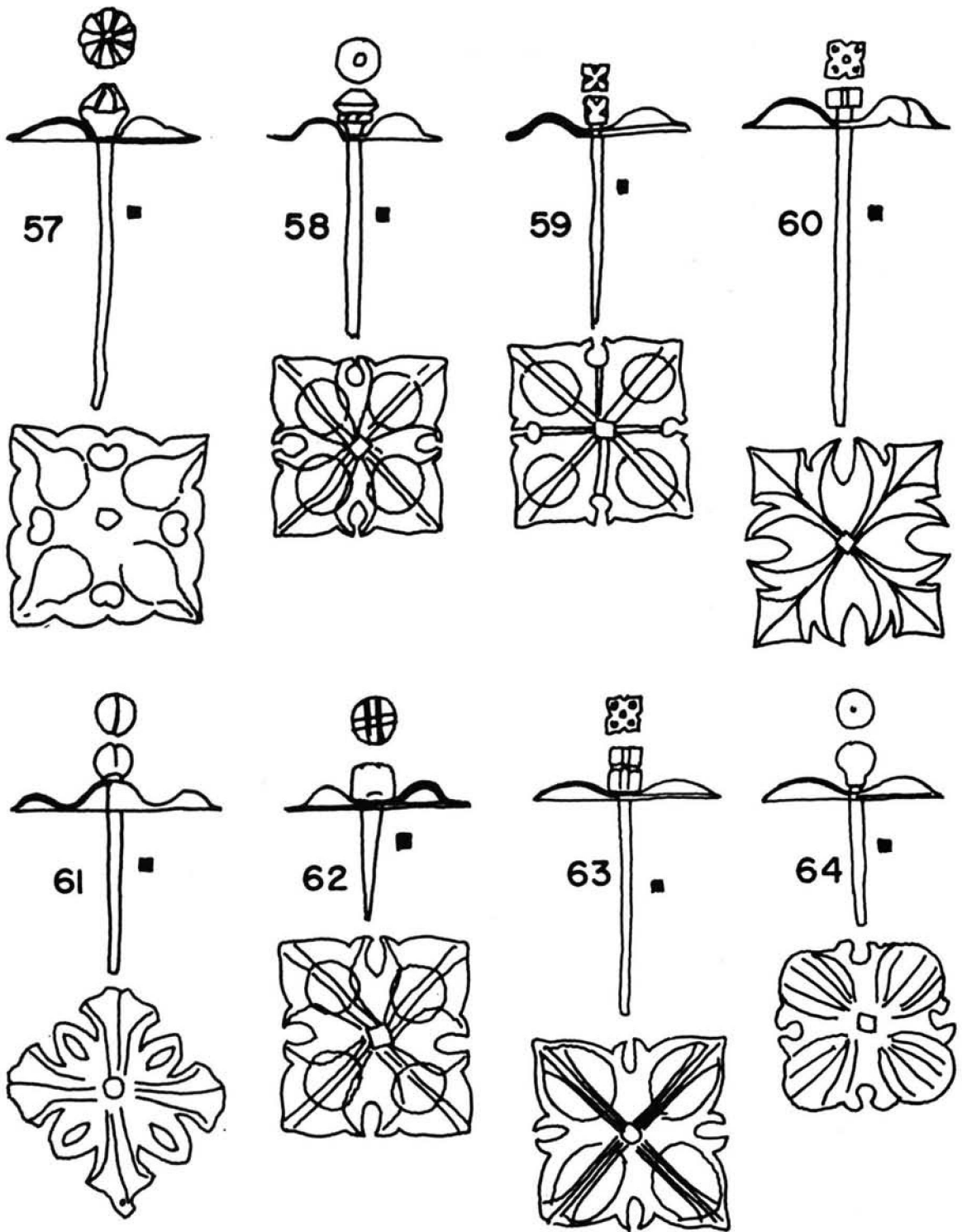


FIG. 8

N.º 59

N.º Inv. M. M. 15.313

Clau amb escut.

15 mm. x 15 mm. x 17 mm. x 140 mm.

110 mm. x 110 mm. x 15 mm. (esc.).

Tija de ferro recta, de secció quadrada, amb una cabota de forma prismàtica decorada amb incisions profundes que donen lloc a formes vegetals. L'escut és una planxa quadrada, retallada, repujada i decorada amb línies incises, disposades en bandes paral·leles, que van de cada un dels angles i del centre de cada costat del quadrat a l'orifici central per on passa el clau.

Estat de conservació: regular. Conserva restes d'estanyat.

A la part posterior de l'escut duu una etiqueta amb la següent inscripció: "Este corresponde al n.º (...)"

N.º 60

N.º Inv. M. M. 15.314

Clau amb escut.

22 mm. x 23 mm. x 12 mm. x 205 mm.

125 mm. x 125 mm. x 17 mm. (esc.).

Tija de ferro recta, de secció quadrada, amb cabota de forma prismàtica decorada amb quatre profundes incisions verticals enmig de cada costat. A la part superior cinc incisions circulars disposades en creu. L'escut és una planxa quadrada, retallada i decorada amb línies incises que reproduïxen formes vegetals. Orifici central per on passa el clau.

Estat de conservació: regular. Conserva restes d'estanyat.

A la part posterior de l'escut una etiqueta amb la següent numeració: N.º 7. 12 (?).

N.º 61

N.º Inv. M. M. 15.315

*Clau amb escut.*25 mm. \varnothing x 140 mm.

138 mm. x 130 mm. x 20 mm. (esc.).

Tija de ferro recta, de secció quadrada, proveïda d'una cabota de forma esfèrica, decorada amb una incisió transversal. L'escut és una planxa retallada, repujada i calada amb línies incises que reproduïxen formes vegetals.

Estat de conservació: regular. Conserva restes d'estanyat. Manquen petits fragments a l'escut.

N.º 62

N.º Inv. M. M. 15.316

*Clau amb escut.*25 mm. \varnothing x 23 mm. x 95 mm.

114 mm. x 119 mm. x 15 mm. (esc.).

Tija de ferro recta, de secció quadrada, amb una cabota de forma cilíndrica. A la part superior està decorada amb quatre bandes de línies incises formant creu. L'escut és una planxa més o menys quadrada, retallada, repujada i amb bandes de línies incises, tot imitant formes vegetals. A la part central un orifici de secció quadrada per on passa la tija del clau.

Estat de conservació: regular. Conserva restes d'estanyat.

N.º 63

N.º Inv. M. M. 15.317

Clau amb escut.

19 mm. x 19 mm. x 26 mm. x 164 mm.

118 mm. x 118 mm. x 10 mm. (esc.).

Tija de ferro recta, de secció quadrada, amb una cabota de forma prismàtica, decorada amb dues acanaladures formant creu a cada un dels costats laterals i cinc petits cercles, també incisos, a la cara superior disposats en forma de creu. L'escut és una planxa retallada, repujada i decorada amb quatre bandes de línies incises que van de cada un dels angles de l'escut a l'orifici central per on passa el clau. Tot imitant formes vegetals.

Estat de conservació: regular. Conserva restes d'estanyat.

A la part posterior de l'escut hi trobam una etiqueta amb la següent inscripció: N.º 16. 15.

N.º 64

N.º Inv. M. M. 15.318

*Clau amb escut.*23 mm. \varnothing x 110 mm.

110 mm. x 103 mm. x 15 mm. (esc.).

Tija de ferro recta, de secció quadrada, amb una cabota de forma esfèrica. L'escut és una planxa, més o menys quadrada, retallada, repujada i amb incisions que donen lloc a formes vegetals. Al centre, un forat de secció quadrada per on passa la tija del clau.

Estat de conservació: regular. Conserva restes d'estanyat.

N.º 65

N.º Inv. M. M. 15.319

Clau amb escut.

17 mm. x 18 mm. x 20 mm. x 171 mm.

80 mm. x 80 mm. x 10 mm. (esc.).

Tija de ferro recta, de secció quadrada, amb una cabota de forma polièdrica, decorada amb quatre incisions verticals als costats laterals i quatre cercles, també incisos, a la part superior. L'escut és una planxa quadrada, retallada i repujada amb un orifici central per on passa el clau.

Estat de conservació: regular. Conserva restes d'estanyat.

N.º 66

N.º Inv. M. M. 15.320

*Clau amb escut.*18 mm. \varnothing x 153 mm.53 mm. \varnothing x 7 mm. (esc.).

Tija de ferro recta, de secció quadrada, amb una cabota de forma esfèrica decorada amb línies incises verticals. L'escut és una planxa circular, repujada i retallada formant lòbuls.

Estat de conservació: regular. Conserva restes d'estanyat.

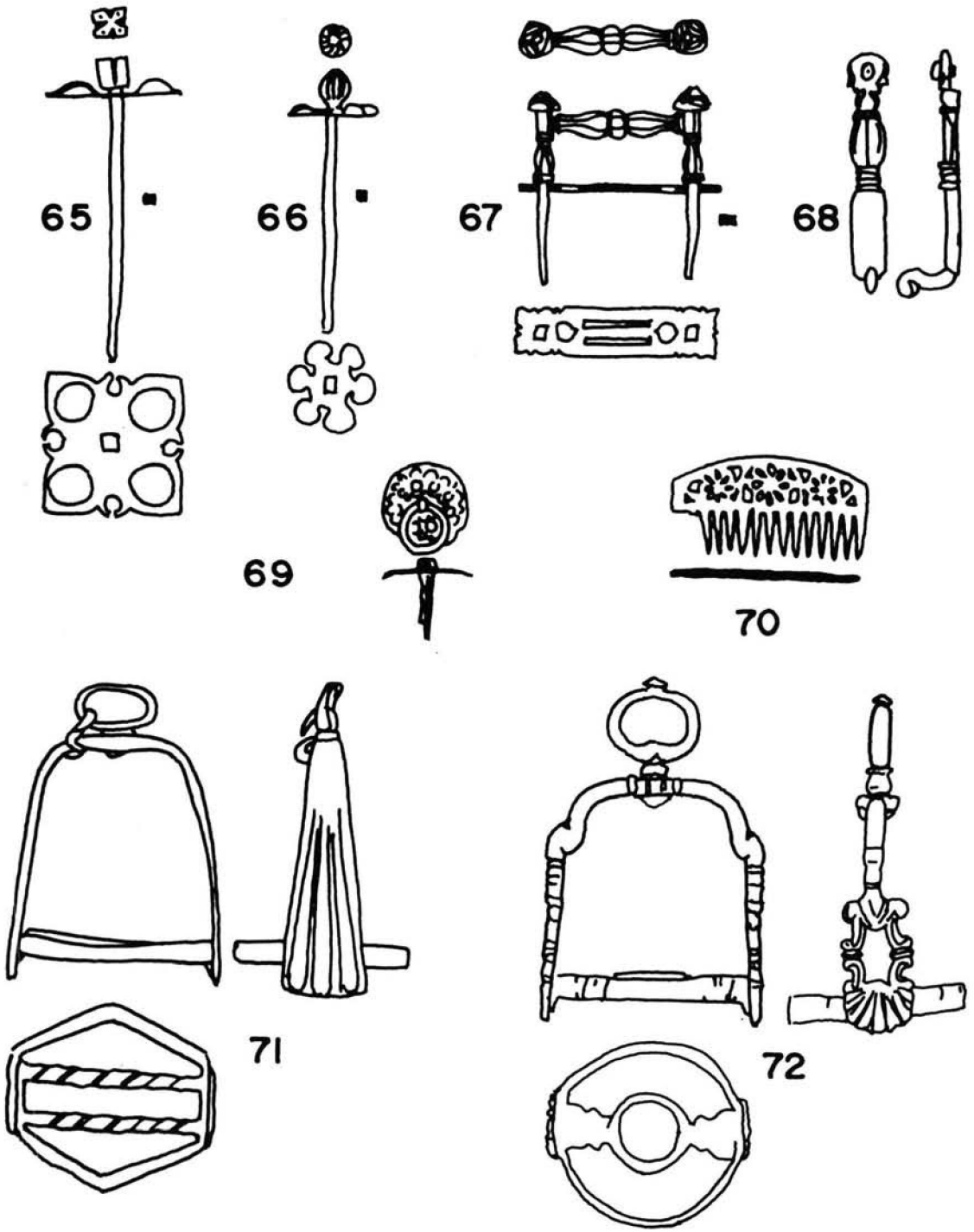


FIG. 9

N.º 67

N.º Inv. M. M. 15.321

Maneta.

110 mm. x 110 mm. x 20 mm.

117 mm. x 27 mm. x 3 mm. (esc.).

Peça de ferro formada per dues tiges rectes, de secció rectangular, proveïdes de dos acabaments i cabotes decorades amb motlures i línies incises, unides per un eix horitzontal, de secció circular, també motllurat i amb incisions. L'escut està format per una planxa de forma rectangular, retallada i calada imitant motius vegetals.

Estat de conservació: regular. Conserva restes de pintura i d'estanyat.

N.º 68

N.º Inv. M. M. 15.322

Biuló.

138 mm. x 21 mm. x 35 mm.

Peça llarguera de ferro de secció rectangular proveïda d'un rebló que li serveix d'eix, a un dels seus extrems, i una petita maneta a l'altre.

Està decorat amb motlures a la part central i als extrems.

Estat de conservació: regular.

N.º 69

N.º Inv. M. M. 15.323

*Baula.*27 mm. \varnothing x 4 mm. x 4 mm.50 mm. \varnothing x 2 mm. (esc.).

Anella de ferro de secció quadrada, subjecta per un rebló que a la vegada traspassa l'escut. Aquest està format per una planxa circular decorada amb incisions —unglades—.

Estat de conservació: dolent. Conserva restes d'estanyat.

N.º 70

N.º Inv. M. M. 15.324

Pinta.

115 mm. x 57 mm. x 5 mm.

Peça de ferro allargada, retallada i calada, formant motius vegetals; proveïda de puntes per un dels seus costats més llargs.

Estat de conservació: regular. Té un parell de puntes fragmentades.

Aquesta mateixa peça apareix citada i dibuixada a un quadern de notes de R. Isasi. L'única referència que apareix és: *Museo Diocesano, hoy Arqueológica. 15. (bronce o latón).* (Op. Cit. nota 2).

N.º 71

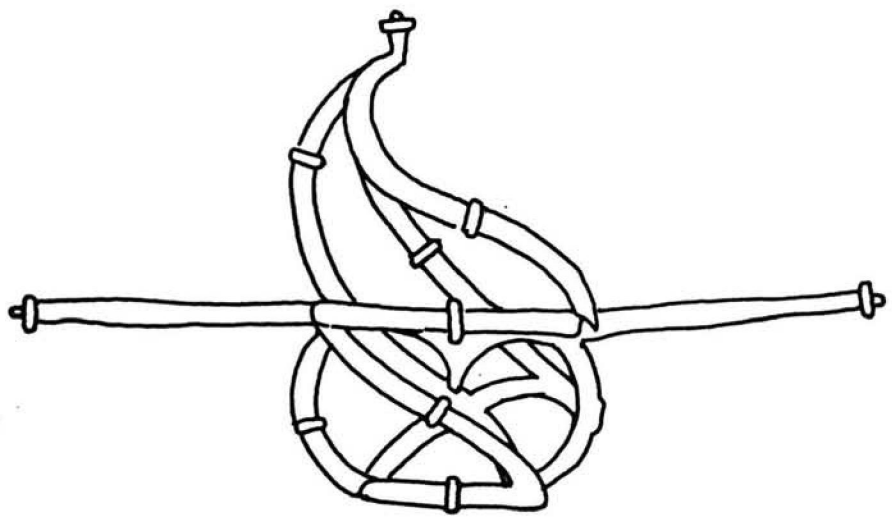
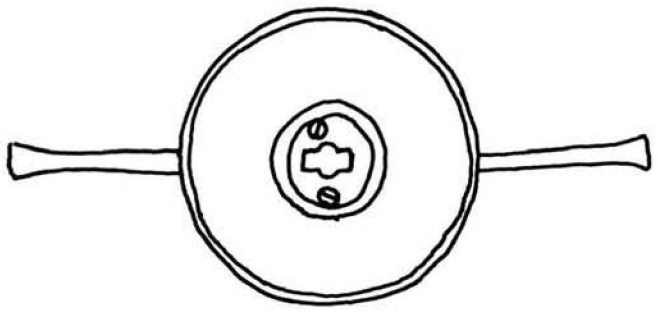
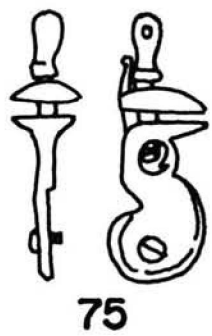
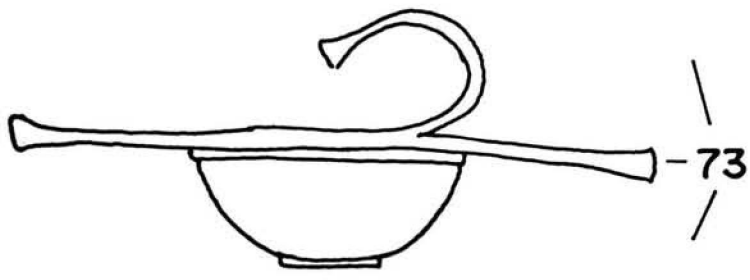
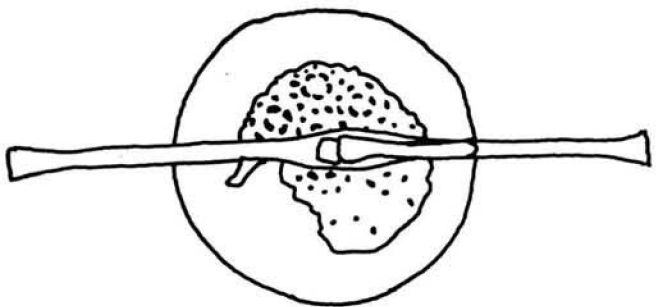
N.º Inv. M. M. 15.325

Estrep.

175 mm. x 125 mm. x 100 mm.

Arc de ferro format per una planxa de secció rectangular, decorada amb línies incises a la part exterior; proveït d'una anella mòbil a la part superior i de quatre travessers a la seva base. Els travessers exteriors són de secció quadrada mentre que els dos centrals, de secció circular, apareixen entorsillats.

Estat de conservació: regular.



74

FIG. 10

N.º 72

N.º Inv. M. M. 15.326

Estrep.

15.327

200 mm. x 130 mm.

Arc de ferro format per una verga motllurada i calada, que dóna lloc a formes vegetals, proveït d'una anella mòbil a la part superior i d'una peça circular, calada, disposada horitzontalment a la seva base.

Estat de conservació: regular.

Es conserven dos exemplars.

N.º 73

N.º Inv. M. M. 15.328

Cassoleta d'espasa.

325 mm. x 125 mm. x 145 mm.

Peça semiesfèrica de ferro amb una verga, també de ferro, de secció circular i una ansa adosades a la part superior, formant la creu o croera de l'espasa. A la part interior de la cassoleta hi queden restes d'una làmina de ferro calada. Al centre de la cassoleta un orifici per on s'uneixen el mantí i la fulla de l'espasa.

Estat de conservació: regular.

N.º 74

N.º Inv. M. M. 15.329

Cassoleta d'espasa.

315 mm. x 175 mm. x 110 mm.

Verga de ferro de secció circular, entorsillada formant espiral, que dóna lloc a la croera, l'ansa i les guardes d'una espasa. Els extrems i la part central de cada un dels segments de la verga estan decorats amb una motllura en forma d'anell.

Estat de conservació: regular.

N.º 75

N.º Inv. M. M. 15.330

Canet d'arcabús (?).

135 mm. x 47 mm. x 35 mm.

Mecanisme consistent en una peça de ferro proveïda d'un pern que li serveix d'eix a un dels seus extrems i d'una altra petita peça mòbil a l'altre extrem. Aquesta, subjecta amb un altre pern, fa les funcions de caragol de subjecció.

Estat de conservació: regular.

La funció del canet és la de subjectar una pedra foguera que en percutir sobre una petita llima ocasiona espines que inflamen la pólvora ocasionant la detonació.

N.º 76

N.º Inv. M. M. 15.331

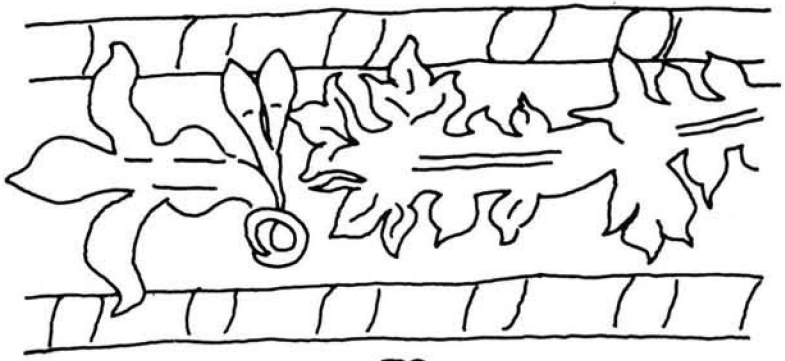
Fragment de reixa.

403 cm. x 115 mm. x 25 mm.

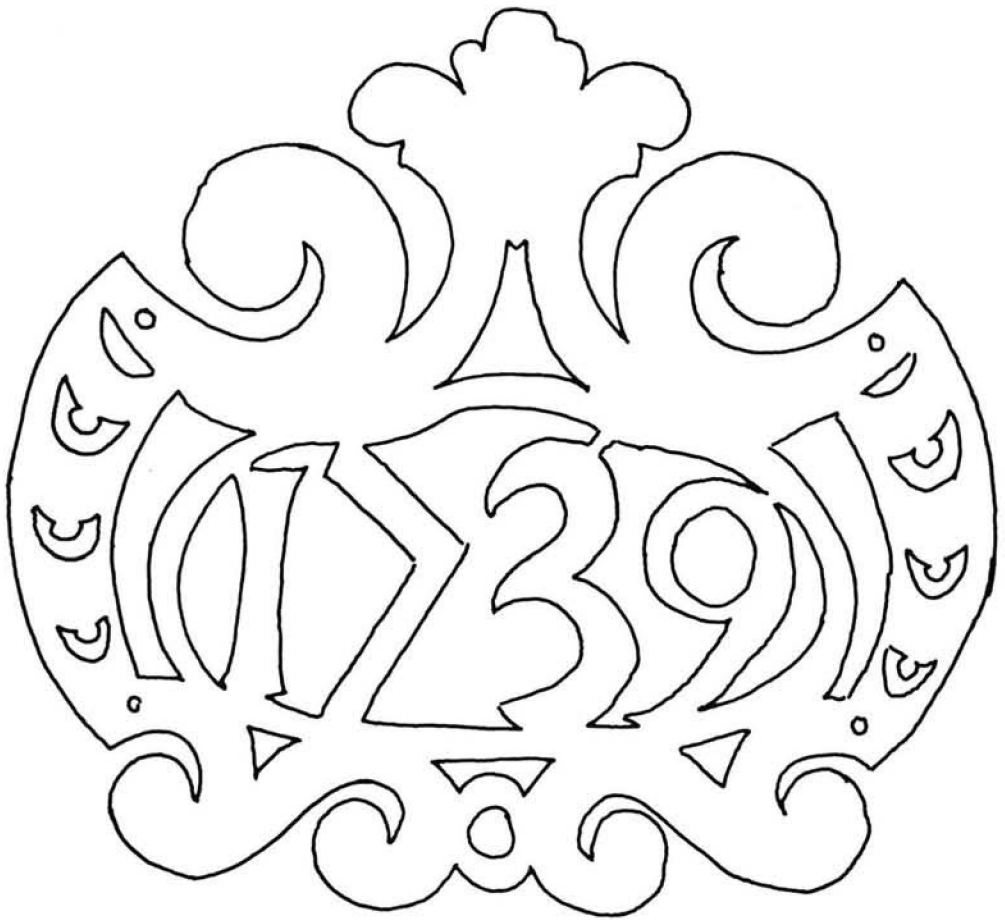
Planxa llarguera de ferro damunt la qual hi ha reblonats dos verguerons laterals, de secció circular, decorats amb incisions; a la part central, làmines, també de ferro, de dimensions més reduïdes, retallades, repujades i amb incisions que reproduïxen motius vegetals.

Estat de conservació: regular.

Pareix ésser que aquesta peça formava part d'alguna reixa, probablement d'una capella d'alguna església.



76



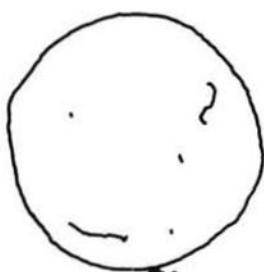
77

FIG. II

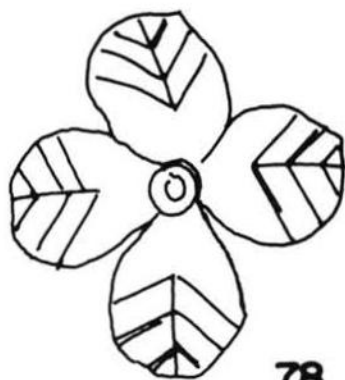
- N.º 77 N.º Inv. M. M. 15.332
Escut.
 316 mm. x 354 mm. x 5 mm.
 Planxa de ferro, retallada i calada donant lloc a formes vegetals i a una data inscrita a la part central: 1739.
 Estat de conservació: regular.
- N.º 78 N.º Inv. M. M. 15.333
Floró. 15.334
 158 mm. x 160 mm.
 Peça formada per quatre planxes de ferro retallades i decorades amb línies incises, donant lloc a formes vegetals, unides per un dels seus extrems i formant una tija de secció quadrada; tot imitant una forma floral.
 Estat de conservació: regular.
 Sembla que podria ésser una peça integrant d'una reixa. Hi ha dues peces completament iguals.
- N.º 79 N.º Inv. M. M. 15.335
Barra d'arrambador.
 103 cm. x 25 mm. \varnothing .
 55 mm. \varnothing (pom).
 Barra de ferro, de secció circular, entorsillada i proveïda de motlures als extrems i al centre. A la part superior un pom de llautó remata la decoració. Als extrems dues barres horitzontals de subjecció;
 Estat de conservació: regular.
- N. 80 N.º Inv. M. M. 15.336
Picassó.
 180 mm. x 60 mm.
 Martell de ferro acabat en punta per un extrem i en un tronc de piràmide irregular per l'altre. A la part central un orifici de secció circular per on passa el mànec.
 Estat de conservació: dolent.
- N.º 81 N.º Inv. M. M. 15.337
15.338
15.339
Bala. 15.340
 150 mm. \varnothing . 15.341
 Esfera de ferro. Destinada a carregar distintes armes de foc.
 Estat de conservació: regular.
 A més de la de la figura hi ha quatre bales més de 92, 75, 56 i 55 mm. de diàmetre.



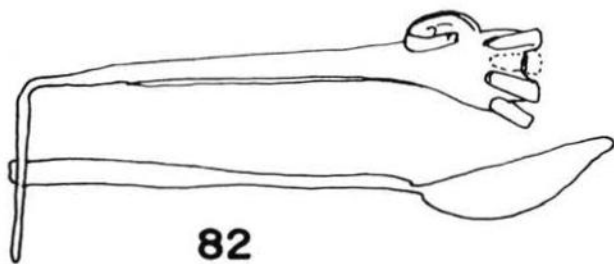
80



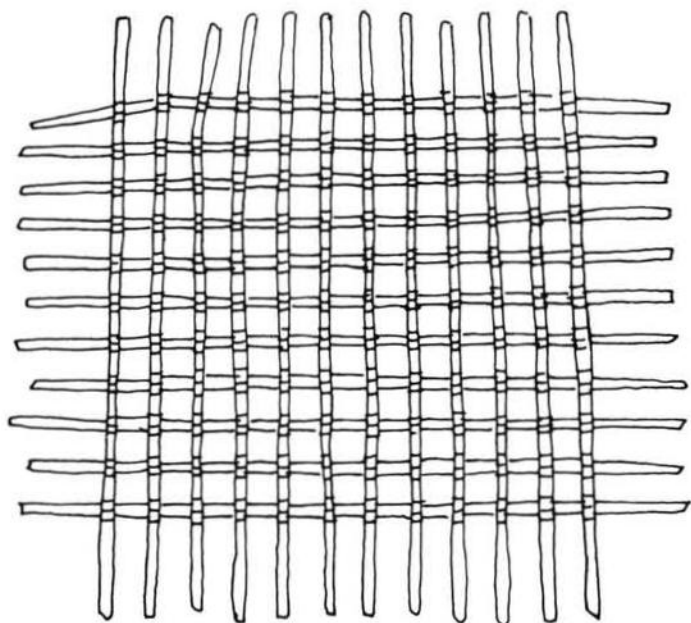
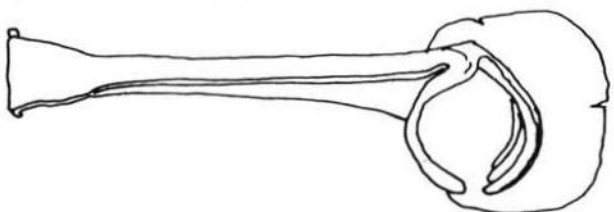
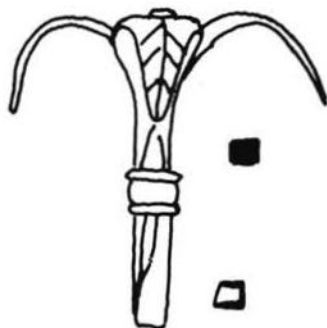
81



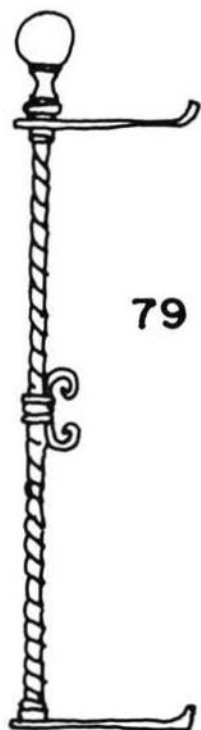
78



82



83



79

FIG. 12

N.º 82

N.º Inv. M. M. 15.342

Fester.

300 mm. x 10 mm. x 10 mm.

Peça consistent en dues barretes de ferro de secció rectangular, acabades per un dels seus extrems amb una peça rodona i còncaua i amb una espècie de maneta. Per l'altre estan unides mitjançant una planxa guarnida de tres orificis que permeten subjectar-la a una altra superfície.

Estat de conservació: regular.

Aquesta peça servia com a element de subjecció d'atxes. Es colloquen damunt la peça còncaua i subjectes amb la maneta.

N.º 83

N.º Inv. M. M. 15.343

Reixa.

150 cm. x 150 cm. x 25 mm.

Conjunt de barres paraleles de ferro, de secció quadrada, disposades de forma vertical i horitzontal i que encreuant-se formen una reixa.

Estat de conservació: regular.