

LA PLAÇA MERCADAL  
D'AGRAMUNT:  
APROXIMACIÓ  
A UNA PLAÇA  
VUITCENTISTA  
EXEMPLAR

*Per Josep Mora i Castellà*

8

## INTRODUCCIÓ

**A**questa plaça forma part d'un conjunt d'actuacions urbanístiques que, amb les mateixes pautes, es projectaren a Catalunya en el segle XIX. Són les denominades places neoclàssiques porxadades, de les quals n'hem comptabilitzat al voltant de setze al Principat i les illes.<sup>2</sup>

El Mercadal d'Agramunt és la més antiga documentada, la més lògica i la més acabada que existeix. Això ens ha fet aprofundir en aquesta actuació i comparar-la amb altres intervencions a Catalunya, per raonar la vàlua del Mercadal d'Agramunt, que si d'una manera intuïtiva ja valoràvem, a partir d'aquest treball, encara més. El treball se centra en l'apartat d'anàlisi arquitectònica i urbanística de presentació, ja que el projecte dóna per un treball més extens. D'igual manera el projecte també és mereix altres estudis, de tipus social, polític i econòmic, que caldria fer.

La base d'aquetes places podria ser la reinterpretació, moltes vegades, de les pròpies places medievals amb noves aportacions com comentarem. Aquests espais eren concebuts a partir de l'encreuament de carrers o camins en créixer el poble en l'època de la repoblació. El porxo era l'element aglutinatiu de l'espai funcional, era un espai intermedi entre la casa i el carrer, on l'artesà mostrava la seva feina i el vianant –aixoplugant-se del sol i de la pluja–, s'apropava als venedors. Els edificis públics destacaven de la resta i mostraven el seu poder. El caràcter ondulant i poc regular era fruit del resultat de la topografia del lloc i de les preexistències anteriors. Podem trobar places medievals ben regulars, com la del Mercadal de Balaguer, o més irregulars, com la plaça Major de Santa Coloma de Queralt. Si a Agramunt ens trobem que l'església de Santa Maria i l'ajuntament presideixen els porxos dels carrers adjacents, que continuaven cap al carrer de Sant Joan, Major, de la Sabateria, dels Safareigs, dins d'una certa geometria, com a Cervera amb la plaça Major, dominada per la Paeria, en canvi a Tàrraga –sobretot per les seves dimensions–, la plaça endevina un indret més de cruïlla.

### ANTECEDENTS DE L'EIXAMPLE AGRAMUNTÍ

Quan la vila es va haver d'engrandir fora dels murs per falta d'espais, es va preveure urbanitzar un indret comunal ocupat per horts. La proposta vuitcentista ordenava les construccions i camins existents que l'envoltaven. El projecte fou elaborat el 1804, que curiosament és l'any que s'acaben les últimes obres de la Universitat de Cervera, un dels edificis més grans i de més renom de les viles del veïnat. En el projecte els tres patis que té eren les peces clau del seu disseny. En el projecte Agramuntí un gran pati –exterior– serà l'element ordenador de l'actuació.

Si continuem amb els símils, podem adonar-nos que si el segle XVIII va començar amb la construcció de la universitat, juntament amb moltes obres públiques dels enginyers formats a la recent acadèmia militar de matemàtiques de Barcelona, i va acabar amb la decadència i la pèrdua d'atribucions dels enginyers cap als arquitectes, el segle XIX va començar amb obres noves, a causa dels progressos tècnics, canvis ideològics i l'augment demogràfic, que a Agramunt era preocupant ja que entre els vilatans i el veïnat de la ribera faltava espai, sobretot per al comerç del mercat setmanal.

Un exemple d'actuacions són les places porxades, que s'inicien amb la plaça Mercadal d'Agramunt i se'n construeix fins al final de segle, quan es va realitzar l'última plaça neoclàssica a Manlleu, al voltant de 1892. Si el segle XVIII és de formació i construcció d'una munió d'obra pública de tipus militar, hidràulic, d'edificis públics, sanitaris, religiosos, industrials i d'eixamples, en canvi al segle XIX hi ha una represa constructiva, en què mestres d'obres i arquitectes amb una formació hereda de l'acadèmia projecten amb una unitat d'estil, en què cultura i pragmatisme s'acoblen per arribar als bons resultats que podem contemplar. L'urbanisme pren importància: els enderrocs de muralles, la introducció d'elements vegetals a la ciutat, la higiene, construccions per a la cultura, etc. són mostres per adonar-nos com l'arquitectura tenia una funció social per millorar la societat.

Per tant es planteja la plaça vuitcentista com a fruit de les influències il·lustrades.

### ELS AUTORS <sup>3</sup>

És un apartat complex perquè hi van participar diferents personatges, que van des de 1804 a 1852, i per tant, cal fer un estudi posterior en detall.

El cognom Bertran ens pot connectar amb la família Bertran de Barcelona. Aquesta formava part d'un grup d'élite, que amb els seus negocis lligats al món de la construcció, mitjançant la feina de contractista, de venda de material i de servei d'abastament a l'exèrcit i a l'Ajuntament, van aconseguir un estatus social important. Pere Bertran i Pahissa (1705-1782) fou la quarta generació que va continuar el negoci i va ser demanat com a personatge de prestigi, juntament amb altres contractistes, perquè fes un informe sobre la marxa de les obres de la Universitat de Cervera el 1745. Per tant, la proximitat amb les obres públiques i els enginyers militars ens fa pensar en possibles influències. També consta com a coautor de l'església de Sant Agustí Nou de Barcelona (1728-1750).<sup>4</sup>

A Agramunt també hi ha el cognom Bertran, però no hi hem trobat cap lligam amb aquesta família.

Tomàs Bertran Soler,<sup>5</sup> personatge polifacètic amb el mateix nom del qui signa els plànols, és autor d'un projecte de reforma urbana innovador per a Barcelona el 1847. Sembla que podria ser l'autor més probable, però la data del seu naixement a Barcelona el 1791 n'invalida la possibilitat, ja que el 1804 tindria 14 anys.

Per una banda hem trobat com a autor el prestigiós arquitecte acadèmic Silvestre Pérez (Saragossa, 1767-Madrid, 1825) i és l'única obra que fa a Catalunya.<sup>6</sup> Aquest fet dona encara més una rellevància a aquesta obra. El projecte signat per Bertran té lligams amb alguns dibuixos de Silvestre Pérez, segons M. Carmen Heras i Silvia Araiza.<sup>7</sup> Era bastant habitual que Pérez fes dibuixos o esborranys amb llapis i que els desenvolupés algun mestre d'obra, i que aquest últim signés el projecte, com ha pogut passar a Agramunt.

### ANÀLISI URBANÍSTICA<sup>8</sup>

El primer projecte de 1804 apareix signat per Tomàs Bertran. És un projecte possiblement realitzat en dos plànols. Aquests mostren la concepció de la idea d'arribar del plantejament global de l'eixample amb la integració al teixit urbà existent, i a la vegada, amb l'aportació de novetats compostives, higièniques, modulars, formals, de gestió, etc. Cal destacar per al control d'edificació dos aspectes:

1. Una normativa bàsica que el comprador de la parcel·la haurà de complir. En el cas que la parcel·la estigui situada fora la plaça, es defineix l'alçada de l'edificació en 40 pams d'alt. Controla l'inici de l'obra, de replantejament i la fonamentació del solar per part de l'Ajuntament com a punts més importants.

En els terrenys que donen a la plaça les normes són més concretes; com per exemple, "les façanes deuran ser arreglades com es demostra en el plànol format per l'Ajuntament, debent-se construir

els arcs i els pilars de pedra picada, fer el balcó del primer pis de ferro i el voladiu de pedra, sortint 3 pams d'ample i 12 pams almenys de llarg. Pel balcó del segon pis n'hi haurà prou que sigui finestra balconera de fusta, a voluntat del comprador".

També es preveu l'edificació en un termini de sis anys per poder enllestir la plaça, i mentrestant el propietari pagarà al comú la quantitat de 15 lliures per any fins acabar l'edificació. Respecte als pendents dels carrers en relació a les edificacions, l'Ajuntament podrà fer aixecar quatre pams més del que és assenyalat, per unificar les alçades.

2. El projecte arriba a definir d'una manera innovadora el tipus d'edificació que apareix projectada.

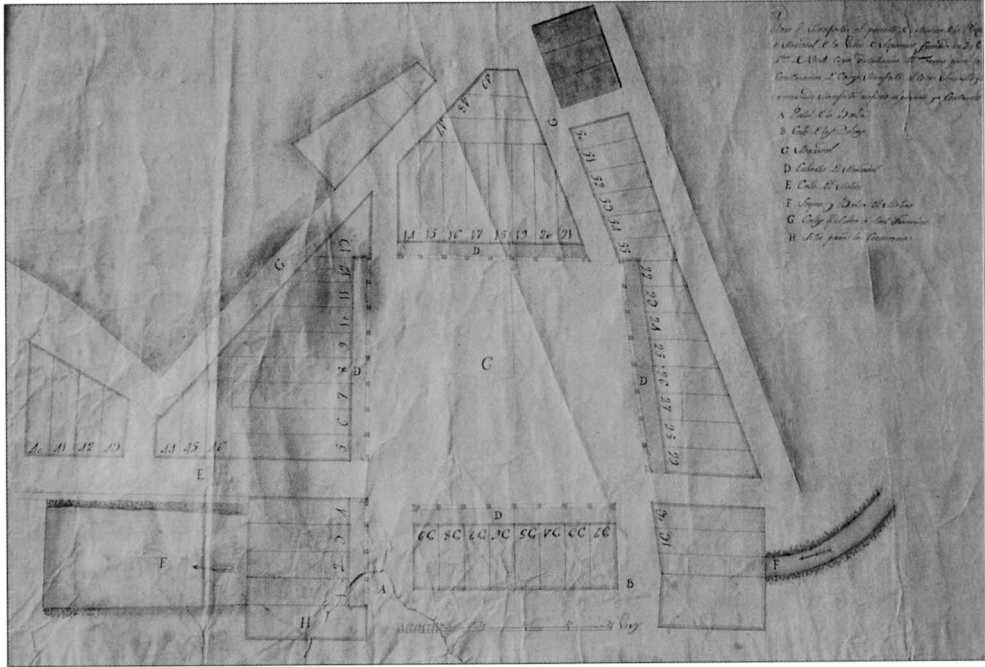
El primer plànol (Fig.1), del 20 de setembre de 1804, sense signar, mostra la divisió del sòl rústic en parcel·les, carrers i plaça, a partir de les preexistències: raval de Sant Francesc, carrer de la Portalada i ronda dels Comtes d'Urgell. Aquest espai triangular serà resolt admirablement en la parcel·lació i la volumetria entre l'espai privat i el públic. En el plànol apareixen 55 solars d'igual amplada i diferent profunditat. Aquest mòdul és el plànol que servirà per definir les arcades. El projecte que es vol realitzar és assenyalat amb el color groc, i les edificacions existents són en color roig. La numeració d'aquest plànol coincideix amb la seva numeració de les parcel·les que es van adquirir a partir de 1804.

La plaça és formada per vuit arcades per costat, fet que pot dificultar la relació del plànol amb el costat corresponent de la plaça, si no hi ha la relació dels propietaris. Cada arcada correspon a un mòdul de parcel·la de 4,8 m. No hi ha cantonades perquè als extrems hi ha les interseccions dels carrers i se simplifica la construcció. La mesura de la plaça és de 45x51m. Els desnivells que es contraposen a la linealitat de les façanes, es resolen de manera aïllada en cada una de les quatre façanes, i per això, tot i que és imperceptible, varien les alçades de cada façana.

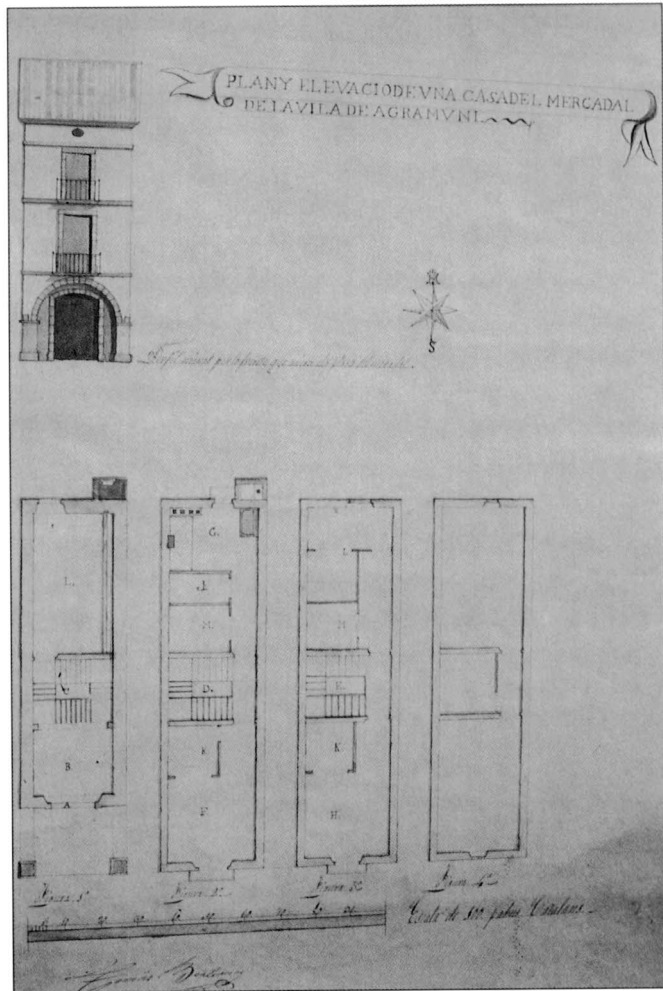
La plaça té dos elements que la defineixen i li donen valor per si sola. Per una banda el fet d'estar voltada de carrers, i per una altra, els murets que la protegeixen i solucionen els desnivells de la plaça en relació als carrers. Així que aquest espai públic és sobretot un lloc per estar-s'hi més que un lloc de pas, ja que pel desnivell és més còmode el pas pels porxos laterals. La plaça, doncs, es converteix en un espai independent i protegit de l'entorn, amb un ús nou dins la configuració urbana.

Si fem una semblança amb les altres places, ens podem adonar que la d'Agramunt és la més regular, i s'atança a un quadrat, mentre que la resta tenen tendència al rectangle.

<b>Població</b>	<b>Nom</b>	<b>Any</b>	<b>Mesures</b>	<b>Autor</b>	<b>Mòdul</b>
Agramunt	P. del Mercadal	1804	45 x 51	T. Bertran	4,80
Figueres	P. Major	1819	27 x 45	R. Cantró-N. Papell	3,75
Figueres	P. del Gra	1825	18 x 32	R. Cantró	3,50
Barcelona	P. de St. Josep	1836	75 x 100	Josep Mas i Vila	2,90
Palma Mallorca	P. Major	1836	44 x 88	Chapulí	4,00
Vilafranca	P. de St. Joan	1847	25 x 83	J. Inglada-F. Tàrrega	2,90
Barcelona	P. Reial	1848	55 x 85	F. D. Molina	3,70
Vilanova	P. de l'Ajuntamnet	1854	37 x 70	T. Ventosa- F. P. Villar	3,70
Reus	P. de Prim	1854	45 x 56	Antoni Monné	3,40
Girona	P. del Mercadal	1855	55 x 85	Martí Sureda	3,50
Olot	P. de Clarà	1868	92 x 126	Joan Corderó	2,90
Ciutadella	P. del Mercat	1869	18 x 41		3,75
Reus	P. del Mercadal	1870	52 x 26	F. Blanc i Bas	3,40
Riudoms	P. de l'Església		55 x 80		3,40
Manlleu	P. de Frai Bernadí	1892	75 x 95	Manuel Vega Marals	3,90
Sant Carles de la Ràpita			50 x 20		



Parcel·lació de l'exemple agraruntí del Mercadal. Font: Ajuntament d'Agramunt, 1804.



Alçat i plantes d'una casa típica. Signat per Tomàs Bertran. Font: Ajuntament d'Agramunt.

El segon plànol de Tomàs Bertran, sense data, arriba a definir l'alçat i les plantes de l'habitable, fet ben poc habitual a l'època (Fig. 2). Si abans hem comparat els espais públics, també es pot relacionar la casa artesana i agrícola medieval i la proposta d'habitatge.

La casa està pensada per a un ús semblant: la planta baixa té una entrada per deixar el carro i els guarniments dels animals. Al fons, l'estable. Sota l'entrada, i formant part del porxo, hi havia un cup. Les golfes eren l'indret de protecció de l'exterior i de magatzem. La part intermèdia era l'habitatge, amb la novetat que en el projecte ocupava dos pisos. Aquest és un canvi important ja que possibilita que la casa tipus es pugui convertir en plurifamiliar, és a dir, es pot llogar una planta com a habitatge. En el cas del projecte agramuntí l'escala no estava dissenyada per poder llogar una planta, però és un bon precedent. És la plurifuncionalitat general del projecte, que permet aquestes variacions, i aquesta és una novetat important: l'origen de la casa de veïns.

Els elements que configuren la façana venen determinats per les diferents alçades dels sostres, que en combinar-se amb l'arc rebaixat, les dues balconeres –amb una dimensió decreixent per planta en alçada– l'òcul el·líptic rebaixat, l'emmarcat dels buits, del forjat i el ràfec, li donen un aire d'arquitectura nova en què la geometria, l'austeritat, la modulació, la proporció i la uniformitat es combinen per arribar a una arquitectura per a la reforma urbana i social.

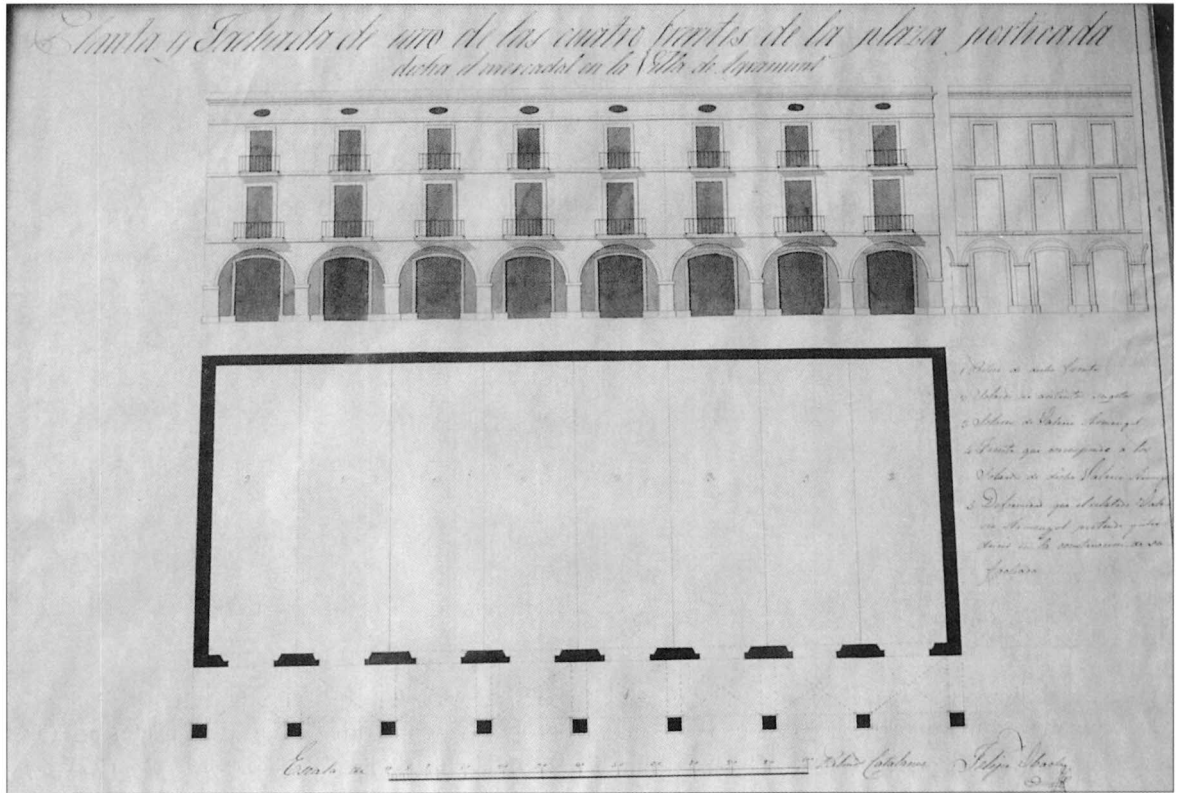
Posteriorment hi va haver uns dibuixos: per una banda, de l'arquitecte Felipe Ubach –sense data– amb l'alçat i la resolució dels porxos (Fig. 3). Possiblement fou arran del problema que va originar el propietari Valeri Armengol, que va comprar dues parcel·les i volia realitzar tres arcades en lloc de les dues que indicaven les ordenances. El projecte mostra a la banda dreta la proposta i el projecte original, i marca entre línies discontinües l'indret on hi hauria el canvi. En aquest projecte hi ha una diferència en les dimensions de les arcades. Aquestes són més grans, ja que arrenquen per sota de la meitat de la planta baixa, enfront de l'original, que comença a la meitat. L'oposició del consistori va impedir aquest projecte.<sup>9</sup> Per una altra banda, un plànol signat el 1852 per l'arquitecte Miguel Jaliquer Germà, aprovat per l'Acadèmia, que amb dotze arcades ens fa pensar amb l'alternativa de substituir cada dos arcades per tres. Tal com s'aprecia en el plànol, tres propietaris van comprar dues parcel·les (Fig. 4). La construcció de la plaça es va fer seguint el projecte inicial, i la lentitud de les obres –al contrari del que fou la venda de les parcel·les en els primers anys: 27 patis en quatre anys–, es pot apreciar per les llandes, que van del 1806 al 1880.<sup>10</sup> El respecte a la unitat és exemplar: amb tants anys de diferència de les edificacions hom continua amb el projecte. El precedent de Valeri Armengol ben segur que va servir per mentalitzar-se de l'obra innovadora que els agramuntins estaven realitzant per a la modernització de la vila. La unitat és tan global que es dona en la majoria de les places neoclàssiques comentades, i en ben poques hi trobem edificis públics. Pot ser perquè aquests edificis singulars no s'acoblen amb aquesta arquitectura més unitària.

Respecte a les unitats de mesura, podem adonar-nos com el pam català és present a tots els plànols. En el projecte aprovat per l'Acadèmia, a més, hi ha el "*pié castellano*". És a dir que no hi ha la pretesa uniformitat de mesures que hom perseguia al segle XVIII, i cada comarca va continuar amb la seva mesura. En alguns llocs la mesura local per a les parcel·les ha arribat fins ben entrat aquest segle, com a Juneda.

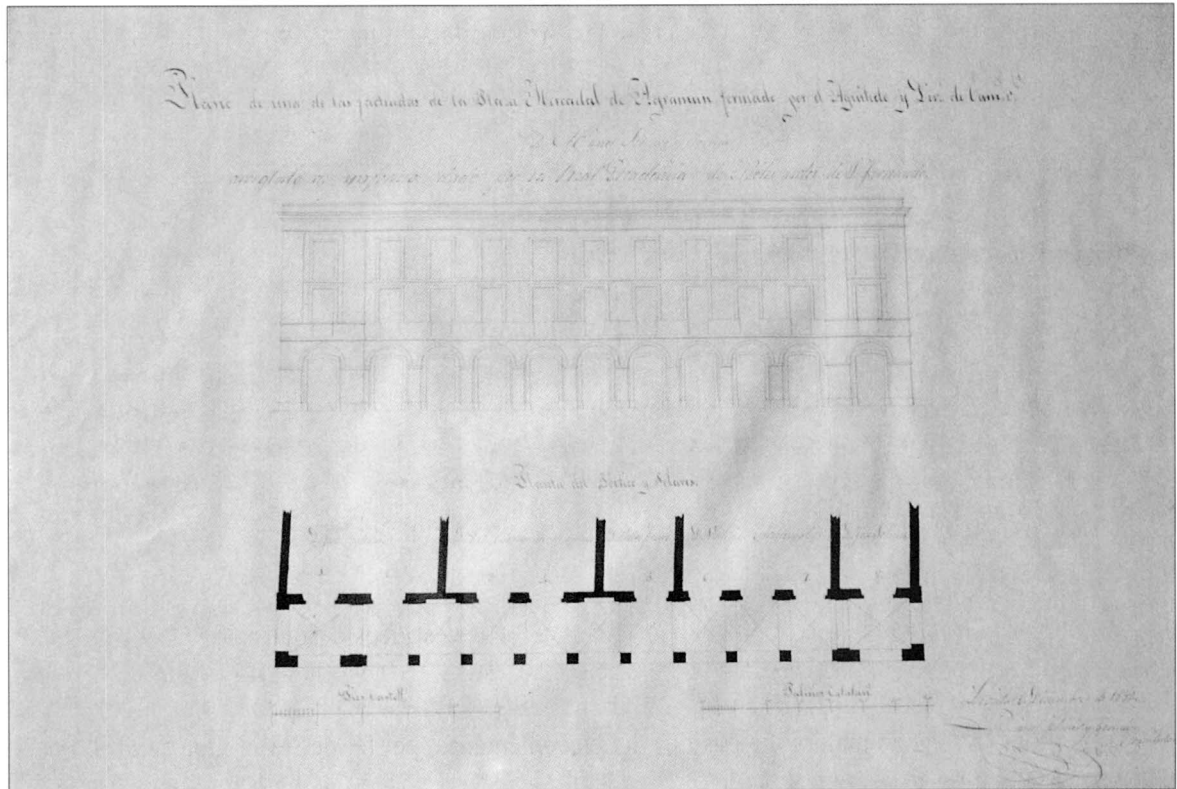
## ANÀLISI DE L'HABITACLE

Amb el present projecte i els que comentem hom comença a definir la unitat de l'habitable. És per això que hem volgut comparar breument els principals aspectes dels primer projectes d'habitatge realitzats per tècnics a Catalunya.

És la primera vegada que la casa del pagès, del menestral o de l'artesà comença a ser projectada i dirigida per tècnics. La concepció serà global, és a dir, es dissenyen noves poblacions o barris a partir del carrer i del mòdul d'habitable. Aquesta planificació urbana es fa amb la combinació de les



Projecte d'alçat de Felip Ubach, amb el projecte original i la proposta de fer tres arcades, en lloc de dues. Font: Ajuntament d'Agramunt.



Projecte de Miquel Jardiner de 1852.

diferents arquitectures: aquestes unitats d'habitatges, els edificis singulars i els públics.

Fins llavors llibres com el de Miquel Agustí, *Llibre dels secrets d'agricultura, casa rústica i pastoril*, del qual es va fer 16 edicions al segle XVIII, parlaven més de consells pràctics per a la vida de camp que de construcció, sobre la qual fan poques consideracions. També l'arquitecte francès Blondel parla poc de l'habitatge; solament cita projectes de cases-palau i vil·les de camp.

Les primeres referències que coneixem d'habitaclcs projectats i amb documentació són els següents:

1. Els habitacles de Cervera de l'enginyer militar Francesc Soriano de 1746 es troben entre el convent dels Mínims i la Universitat. Foren projectats en reformar el convent, el qual fou aprofitat per impartir les classes fins al 1740, moment en que es van començar a utilitzar les aules de la Universitat (Fig. 5).

Les cases es troben orientades a l'est i mesuren 6 per 12 m. de profunditat, amb dues crugies perpendiculars a la façana.

La cuina es troba a la planta baixa. La casa té planta superior, golfa i un terrat al darrere. La modulació és precisa, amb mòduls de 2 i 1,5 Toesas –de 4 i 3m. aproximadament–.

La poca profunditat fa que totes les peces puguin ventilar directament a l'exterior.

2. L'habitacle de la Barceloneta, de J.M. Cermeño, el 1754, va sorgir arran de la reestructuració que va manar el marquès de la Mina el 1735 quan es proposava construir un barri de casetes aïllades per a pescadors. El projecte de F. Guien, titulat *Proyecto de barracas de pescadores*, de 1718, era una proposta molt simple, amb estructura de fusta i amb dues solucions, en funció de la capacitat adquisitiva de la gent. La més petita, de 5 per 8 de fons, en dues plantes, amb dues dependències a la planta baixa i dues a la planta superior. La segona solució era de 6,4 d'ample i 8,4 m. de fons, amb pati al darrere i tres dependències a la planta baixa i tres a la planta superior.

Aquest projecte fou canviat tot respectant les profunditats i amplades dels carrers i la bona orientació –façana a est i a oest–. El resultat d'aquest projecte unitari és singular per la forma de l'illa que forma l'agrupació d'habitatges de forma quadrada de 8,4 per 8,4 metres, agrupats de deu en deu en sentit lineal.

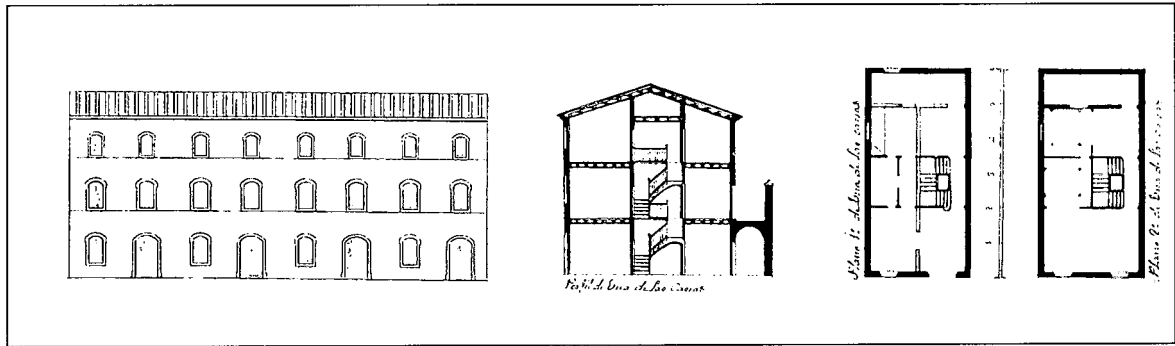
La casa té entrada pels dos carrers, amb dues crugies paral·leles al carrer. És una casa amb influència de la casa artesana, amb la planta baixa com a espai de treball i la planta superior amb les diferents estances. Per la poca profunditat totes les peces tenen ventilació exterior. A nivell de la façana la unitat de casa s'identifica per un eix vertical format per la porta d'entrada, un balcó i un frontó.

3. La població d'Almacelles és una població que es va urbanitzar per iniciativa del ciutadà honorat barceloní i membre de la junta Melcior de Guàrdia i Mates. Va rebre del rei Carles III la concessió d'aquell terme, amb l'obligació de repoblar-lo i urbanitzar-lo en el temps de sis anys. El projecte començà el 1774 i el 1776 ja s'acabava l'església. Al voltant d'aquesta es van preveure quaranta cases.<sup>11</sup>

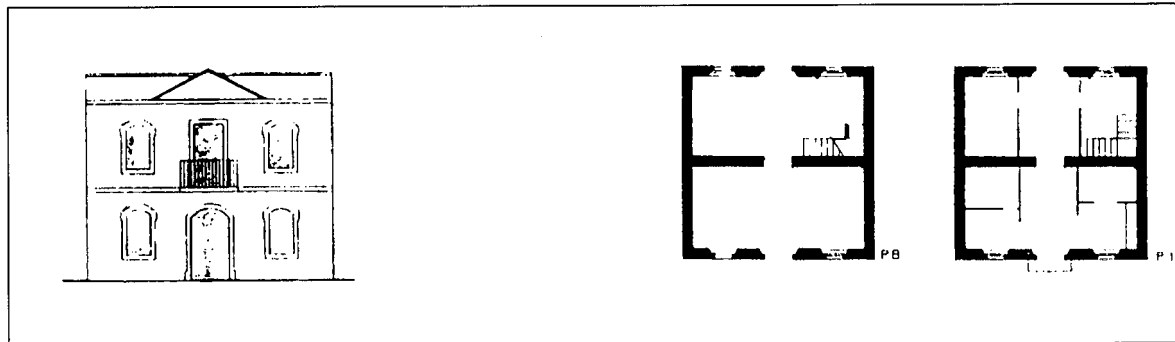
El projecte és del mestre arquitecte barceloní Josep Mas i Dordal. Formava part del grup d'Ignasi Marc, que va promoure cercles culturals influïts per les noves idees acadèmiques. Era l'època de transició. Per una banda eren agremiats –de tradició medieval–, i per l'altra actuaven influïts per les idees il·lustrades.

Aquesta és la casa de majors dimensions de les comentades, pel fet de ser al món rural. La parcel·la mesura 12 m d'ample per 26 m de fons, i l'habitatge, 12 per 14 m, amb dues grugies perpendiculars a la façana. Encara que no s'especifica la normativa en cap dels projectes citats, el dibuix con-

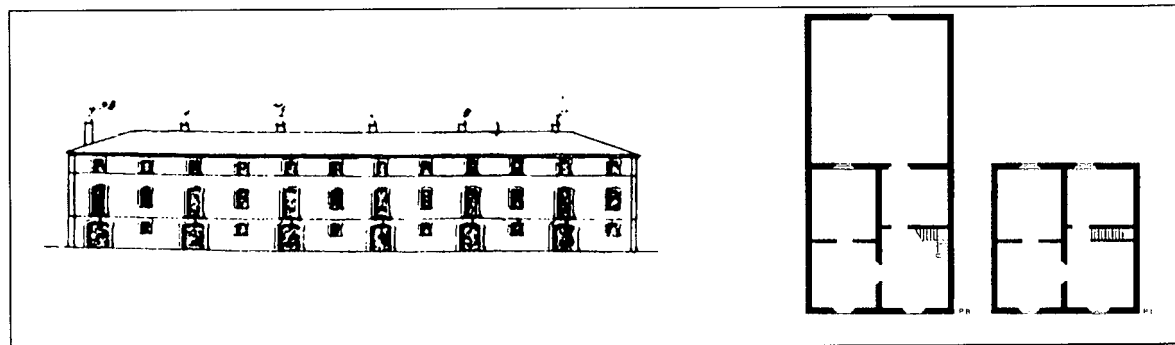




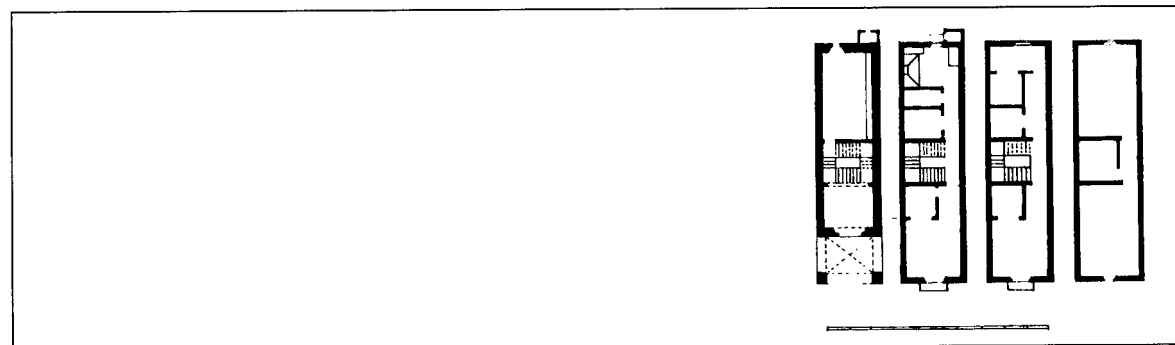
Francesc Soriano. Plantes, secció i part de composició de l'alçat de vivendes, Cervera 1745. Font: AGS, G i J 21, VII-109, 110.



Pere Martí Cermeño. Plantes i alçat de la vivenda tipus de la Barceloneta, Barcelona 1754. Font: AAVV. Passat i Present de Barcelona.



Josep Mas i Dordal. Plantes tipus d'una vivenda i alçats de dues illes de cases, Almacelles 1774. Font: Alcolea S.



Planta de les vivendes de la plaça Mercadal, Agramunt 1804. Font: Ajuntament d'Agramunt.

creta les normes de l'edificació, des de l'aprofitament del sòl, les obertures, les alçades, etc.

Aquest concepte nou per les noves poblacions o barris es dona amb els mateixos paràmetres per tot l'Estat. El cas del Ferrol, de l'enginyer català Francesc Llobet, de 1761, el citem perquè complementa el que expressen aquests plànols: *"La decoración exterior generalmente debería guardarse en todas las casa que se fabricasen, sin suprimirse la libertad de poder exceder qualquier persona que los medios y la voluntad le inclinen a ello.*

*Qualquiera que quisiera ocupar el frente de dos o más casas debería sujetarse a la misma decoración, y en el caso que la extensión (profunditat edificable) fuese en el fondo tomando las 40 varas, haciendo frente a una calle sola, debería estar obligado a no interrumpir el pórtico en la calle opuesta para que no falte esta conveniencia al público [...]"*.<sup>12</sup>

#### 4. El projecte d'Agramunt

L'habitage mesura aproximadament els 4,5 m. d'ample per una profunditat variable amb una mitjana de 16 m. El tipus ens retorna més a la idea de parcel·lació gòtica en què predominava la fondària i conseqüentment minvava la ventilació, tot i que l'escala era un lloc que servia per ventilar.

En el quadre-resum adjunt, es poden observar les mesures de cada un dels habitatges, amb l'ocupació per planta, els metres quadrats construïts, entre altres informacions. Aquests habitatges combinen l'espai de vida, en alguns casos, amb l'espai de treball als baixos, magatzem i estable. Fins i tot s'arriben a aprofitar les golfes. L'alçada oscil·la entre la planta baixa i un pis o dos pisos. Per la poca profunditat, gairebé no hi cap peça sense ventilar, tret del cas d'Agramunt, on ventilaven per l'ull de l'escala. Solament tenen pati en cas d'habitatge rural; en concret, Almacelles. Agramunt és l'únic que té porxada, com en el projecte citat del Ferrol.

#### ANÀLISI DELS HABITATGES

lloc	metres-solar	metres-construïts	nombre-plantas	peces sense ventilar	Pati	Porxo
Barcelona	8,4 x 8,4	137	pb+1	—	—	—
Cervera	6 x 12	174	pb+2	2	terrat	—
El Ferrol	9 x 12,5	220	pb+1	—	sí	sí
Almacelles	12 x 11	260	pb+1	—	sí	—
Agramunt	4,8 x 16	250	pb+2	—	sí	sí

#### Conclusions

Aquestes places porxades són nous indrets d'eixamplaments de la ciutat, on la unitat es defineix i és estudiada per tècnics juntament amb tota la idea global de la concepció urbana. Noves preocupacions, com el sol, la ventilació, la uniformitat, etc. seran característiques d'aquests projectes.<sup>13</sup> El control de l'edificació amb unes ordenances és un avanç important com a norma social.

Seguint el pragmatisme iniciat pels enginyers del S. XVIII i continuat pels arquitectes del S. XIX, hom aprecia en la secció i en la planta d'aquestes cases que són constituïdes per una o dues crugies. És la tendència a la simplicitat estructural, amb embigats curts de 3, 4 i 2 m més econòmics, i de 5, 6 m per a espais més grans sobre murs de càrrega serà l'habitual, a partir d'una forta geometria per unificar els elements estructurals relacionats amb la parcel·la i la façana.

Les lleis de composició objectives per a la façana són les mateixes que a les altres places vuitcentistes i dels tipus arquitectònics comentats. Per una banda, la composició té una horitzontalitat formada pel sòcol, la imposta i el ràfec. D'altra banda la verticalitat es dona per l'ordenació d'obertures i es remarca l'eix d'entrada amb un balcó —que a la vegada fa de protecció—, i en alguns casos amb un frontó, com a la Barceloneta, o bé una mansarda. Aquesta distribució es dona en tota la ge-

ografia espanyola, des del primerenc Nuevo Baztán (1709-1722) de José Benito Xoriguera.

La uniformitat i l'utilitarisme supleixen l'ornamental, que es deixa pels edificis públics i més representatius. S'utilitza més la "precisió enlloc de la decoració".

Amb els plànols es concreta el projecte d'habitatge que abans havia quedat com a arquitectura anònima, i també, gràcies a aquesta precisió del dibuix hi haurà avenços a l'hora de planificar i construir. Amb la perfecció del dibuix coneixem la tècnica que utilitzaven i el resultat formal que preveien. Amb l'ordenança es concreten les relacions dels particulars amb la comunitat. Aquests dos instruments són i seran fonamentals pel principi de la millora disciplinar de la representació gràfica arquitectònica i de les exigències municipals pels permisos d'obra. L'evolució d'aquests dibuixos,<sup>14</sup> mostra la millora de la qualitat gràfica, la qual directament provocarà millors acabats de l'obra en haver de definir més el detall.

Per mostrar com és d'avançat el projecte del Mercadal, pel que fa a l'ús de les plantes, fem una comparació amb l'ajuntament de Barcelona, que exigia des de 1771 un memorial per aconseguir un permís d'obra. No és fins l'any 1857 que ja és obligatòria la presentació d'alçats, plantes i seccions de l'edifici projectat. Hi va haver diferents fases, des de l'obligació de presentar els perfils o façanes. La influència d'aquests nous barris va contribuir a difondre la representació gràfica per a la construcció d'habitaclles.

No és, doncs, estrany que el projecte d'Agramunt fos definit com de "precocitat urbanística" des dels diversos aspectes que hem comentat. La bona imatge del conjunt i les seves perspectives també afectaren l'economia dels compradors. En el cadastre de 1850 la valoració de les cases<sup>15</sup> és la més alta d'Agramunt, amb una mitjana de 52,81 rals de billó, enfront de la mitjana de la vila, de 18,58 rals.

En aquest treball hem intentat esbrinar diferents qüestions, entre les quals, el perquè d'aquesta plaça primerenca en una vila petita i de l'elecció d'un tècnic tan avançat en el disseny i la normativa. Nosaltres ens inclinem com a hipòtesi per les esperances de canvi que provocà la construcció del canal d'Urgell. La cita de Joan Viladot mostra el moment de canvi social que portà l'obra, i l'escriptor Tomàs Bertran Soler, quan parla del canal, un projecte endarrerit per l'oposició d'un sector de la pagesia, parla de les noves possibilitats de transport a través del canal.<sup>16</sup> De tota manera aquesta explicació no justifica el fet que sigui una actuació tan puntual. El que sí que és innegable és que sigui un projecte peoner, ja que s'avança en molts aspectes, com hem comentat. Per això necessita i mereix nous estudis des de diferents vessants.

1. Aquest treball s'ha pogut realitzar gràcies a l'ajut desinteressat per a la recerca de Daniel Busquets, de la Biblioteca de Catalunya; de Joan Farré, de l'A.H.C. de Balaguer, i de M. Carmen Heras, de l'Academia de San Fernando de Madrid. A l'Ajuntament d'Agramunt, per l'accés i la reproducció dels plànols. I l'assessorament de Lluís Pons Serra, Josep M. Planes i Josep M. Montaner. A tots ells dec aquest treball, juntament amb altres companys que m'han obert portes per aconseguir informació, com Soledad Cánovas, Joan Puig i Josep Rull.
2. La tesi doctoral de Rubert de Ventós, *Places porxades de Catalunya. El projecte vuitcentista*, Univ. Politècnica de Barcelona, 1993, ens ha servit de referència bàsica.
3. Els diferents arquitectes acadèmics i els mestres d'obres que hi van col·laborar mostren la riquesa del projecte, que per si sol ja podria ser un estudi monogràfic.
4. Dades extretes d'Arranz, Manuel: *La construcció a la Barcelona del segle XVIII*, ed. Col. Arq. Tec., Barcelona 1985.
5. Per a conèixer la seva dilatada biografia es pot consultar per ordre d'informació: Camps i Giró, Joan; *Diccionari de Ciències Socials dels Països Catalans, Ictineu*. Ventura, Jordi: *Gran Enciclopèdia Catalana, Ràfols*.
6. A les actes notarials de compra-venda de parcel·les es llegeix "A l'efecte de donar compliment de la Reial Resolució del Supremo Consell de Castella relativa a la venda del Mercadal i altres patis comunals immediats [...] *Se ha vuelto a ver en el Consejo el expediente de la Villa de Agramunt sobre construcción de casa, escuela, carcel, habi-*

tación para carcelero y carnicería, con los planos formados últimamente por el arquitecto Don Silvestre Pérez, vicesecretario de la Real Academia de San Fernando, bajo la misma regulación hecha anteriormente en la que se formó Miguel Cujú, de nueve mil quinientas ochenta y seis libras, trece sueldos y diez dineros proponiendo para satisfacer su coste la venta de unos terrenos[...]" A.H.B.C., Fons Notarial Josep Astor, 1804-1805, sig. 2.23.5. Silvestre Pérez fou deixeble de Ventura Rodríguez i protegit per la cort de Carles III. Fou pensionat a Roma, on va treballar intensament amb aixecaments i reinterpretacions de les ruïnes romanes i l'estudi de l'obra de Palladio, i connecta amb els principals pensadors, com Milizia, que tradueix els seus textos al castellà, i els acadèmics francesos. El 1776 va tornar a Madrid on fou professor de l'Academia de San Fernando. A més realitzà molts projectes públics, sobretot a la zona de Madrid i al Nord, quan fou arquitecte municipal de Sant Sebastià (Donostia). El 1821 va tornar a Madrid, on treballà fins a la fi dels seus dies.

7. Historiadors de la Real Academia de San Fernando. Actualment estan enllestint la catalogació de l'obra de Silvestre Pérez.
8. La documentació existent de les escriptures de la compra-venda de les parcel·les, ofereix informació més detallada que la que s'exposa en aquest treball, que és de caire més genèric.
9. PONS i Serra, Lluís, *Notícia d'Agramunt*, col. Viles i ciutats 5, Lleida 1990, ps. 78-79. També Lladonosa, Josep: "La Plaça del Mercadal" a *Sió*, núm. 23, gener 1966, cita que Valeri Armengol va contractar el prestigiós mestre d'obres lleidatà Pere Casals –autor del teatre de Lleida–. L'obra es va començar a executar. L'ajuntament va fer un expedient i va demanar un dictamen a l'arquitecte Agapit Lamarca –autor de la façana de la Paeria de Lleida i autor de treballs de fusters a la Seu Nova . El consell provincial va donar la raó a l'Ajuntament i es va haver de refer l'obra per adequar-la al projecte original.
10. PONS, Lluís, a "L'estructura urbana d'Agramunt el 1850", dins d'*Urtx, Revista Comarcal de l'Urgell*, núm.2, Museu Comarcal de Tàrrrega, 1990, explica que "El Mercadal encara era a mig fer [...], estava edificada a la banda nord amb cinc habitacles, tres dels quals ocupaven l'espai de dues arcades. A la banda de ponent solament s'hi aixecaren dues cases, la que feia cantonada amb la baixada del Mercadal i la del seu costat. Cal Mas Vell era solitària a la banda de llevant i no n'hi havia cap de construïda a la banda del migdia. Totes tenien corral, a excepció de les dues de la banda de ponent" (p. 167).
11. De la memòria del plànol citem: "*Estará situado para la mayor circulación de los aires[...]tendrá su calle Mayor en el Camino real [...] A la misma calle estarán las 40 casas para los primeros labrados, 20 en cada parte de la calle y cada una de ellas con cuatro piezas para entrada en el plano terreno, con otros tantos aposentos en el primer y segundo piso con su terrado y más cada una de ellas tendrían un corral [...] Al extremo de la referida calle Mayor estará el Mesón y en medio de la Plaza Principal, a un lado la Iglesia y en el otro la casa para el Señor del mismo lugar y término, en que estarán las piezas precisas para usos del Ayuntamiento, cárcel, horno común, molinos de aceite y demás. Tendrán el abasto de agua conduciéndola desde un pozo [...] que se juzga no solamente suficiente para la fuente i el abrevadero, sino para el riego de alguna porción de tierra*". Alcolesa, Santiago: *El Palau Moja*, Dep. de Cultura Generalitat, Barcelona, 1987.
12. LLOBET, Francesc: *Normas para la construcción de casas en la nueva población de El Ferrol, 1761*, Arxiu general de Simanacas. Citat per Galzeran, Margarida, *La arquitectura de los ingenieros militares: Labor arquitectónica i científica de los Llobet en el S. XVIII*, tesi doctoral, U.P.C., Barcelona 1990. ps. 831-834.
13. Viladot i Puig, Joan: *De l'Agramunt pretèrit, Ilerda*; P. Guimet, Lleida, 1961. Explica el rebombori que portava l'obra, que a més, volia resoldre un gran problema d'aquesta zona l'aigua, amb un pou a la plaça. "*Todo el Urgel está a la expectativa, pues si surge el efecto deseado, las dilatadas llanuras de aquel país, tan áridas en la actualidad, quedaran acaso dentro de pocos años transformados en un vergel delicioso*" p.17.
14. Estudiats per Montaner i Martorell, Josep M: *La modernització de l'utilitatge mental de l'arquitectura a Catalunya (1714-1895)*, I.E.C., Barcelona, 1990.
15. Es feia a partir de suposar l'import que guanyaria cada mes el propietari si fos llogada.
16. "*El Canal de Urgel, empezado de muchos años a esta parte sin esperanzas de verlo concluido, produciría al país grandes utilidades, y muchas más aún si, con el tiempo, fuese navegable [...] Cataluña tendría la ventaja de estar comunicada con todas las provincias del interior*". L'escrit continua explicant la xarxa de canals connectats i els rius per tot el territori. És la primera geografia de Catalunya i demostra un bon coneixement de la geografia i l'economia del país. Bertran Soler, Tomás: *Itinerario descriptivo de Cataluña*, Barcelona, 1847.