

Nuevos registros de Histeridae Gyllenhal, 1808 (Coleoptera) para la provincia de Huelva (Andalucía occidental)

Juan José LÓPEZ-PÉREZ ^{1,2}

¹ Avda. de la Cinta, 14, 2º A, Santa Marta. 21005 Huelva

² Asociación Entomológica Insecol: <http://webs.ono.com/insecol>
jjlopezperez@gmail.com

RESUMEN:

Se presentan nuevos registros de Histeridae para Huelva, Andalucía occidental, provincia que prácticamente carecía de citas, destacando la presencia de *Saprinus chalcites* (Illiger, 1807) como **nuevo** registro para la región Andaluza. Se incluyen fotografías de las especies citadas.

PALABRAS CLAVE: Coleoptera, Histeridae, *Saprinus chalcites* (Illiger, 1807), **nuevo**, Huelva, Andalucía, España, Insecol.

New records of Histeridae Gyllenhal, 1808, (COLEOPTERA) from province of Huelva (Andalusia, South Spain)

ABSTRACT:

New records of Histeridae from Huelva (Andalusia, South of Spain) are shown, emphasizing the presence of *Saprinus chalcites* (Illiger, 1807) like **new** registry for the region Andalusian. Photographs of each species are included.

KEY WORDS: Coleoptera, Histeridae, *Saprinus chalcites*, **new**, Huelva, Andalusia, Spain, Insecol.

Introducción

Tras la aparición de la excelente monografía “FAUNA IBÉRICA, Vol. 17: Coleoptera, Histeridae (YÉLAMOS, T. 2002), con población ibero-balear constituida por 43 géneros y 165 especies, gracias a la cual se ha podido determinar casi la totalidad de los Histeridae de las colecciones de referencia, se aprecia una escasez de datos para la provincia andaluza más occidental (excepto el Parque Nacional de Doñana), respecto a otras provincias mucho mejor prospectadas. En este artículo se pretende ampliar el registro onubense aportando los datos procedentes de las colecciones de José Luís González Anta (JLGA) y del autor (JJLP).

Material y métodos

El material que se relaciona ha sido recolectado en la provincia de Huelva, utilizando los métodos habituales de captura según los distintos géneros de esta familia de coleópteros: trampas de luz, trampas de caída con diferentes cebos (pescado, pescado azul, carne de vacuno, cerveza), revisión de excrementos y cadáveres variados.

Todo el material expuesto ha sido determinado y/o confirmado generosamente por el Dr. Tomás Yélamos (Barcelona).

Resultados

Familia HISTERIDAE Gyllenhal, 1808

Subfamilia Histerinae Gyllenhal, 1808

Tribu Histerini Gyllenhal, 1808

Género *Margarinotus* Thomson, 1867

Subgénero *Paralister* Bickhardt, 1917

1. *Margarinotus (Paralister) uncostratus* (Marseul, 1854)

Material estudiado:

HUELVA. Minas de Río Tinto, “Pantano del Zumajo”, UTM 29S-QB1172, elev. 346 m, 20/07/1981, 1 ex. , 6,4 mm., Tomás Yélamos det. 2006 y (JLGA) col. (Recolectado por José Luis González Anta en excrementos de vaca).

Esta especie polifilética, de distribución mediterránea occidental, es muy común en toda la Península Ibérica (YÉLAMOS, 2002), está citado en la provincia del Parque Nacional de Doñana (YÉLAMOS, T. *et al.* 2003). Se encuentran desde el litoral a la media montaña (YÉLAMOS y FERRER DE, 1988).

Subgénero *Ptomister* Houlbert y Monnot, 1922

2. *Margarinotus (Ptomister) brunneus* (Fabricius, 1775)

Material estudiado:

HUELVA. Huelva, “Santa Marta,” UTM 29S-PB8227, elev. 62 m., 25/04/1997, 1 ex. , 8,1 mm., J. J. López-Pérez, det. 2005 y (JJLP) col. (Recolectado por Alicia López, en cadáver de perro en descomposición).

Esta especie polifilética, de distribución eurosiberiana, es muy común en toda Península Ibérica (YÉLAMOS, 2002), está citado en la provincia del Parque Nacional de Doñana (YÉLAMOS, T. *et al.* 2003). Se encuentran desde el litoral a la montaña (YÉLAMOS y FERRER DE, 1988).

Género *Pactolinus* Motschulsky, 1767

3. *Pactolinus major* (Linnaeus, 1767)

Material estudiado:

HUELVA. San Juan del Puerto, “ENCE, fabrica de celulosas”, UTM 29S-PB8931, elev. 4 m, 28/01/1982, 1 ex., 13,3 mm., J. J. López-Pérez, det. 2005 y (JJLP) col. (Recolectado por el autor bajo maderas); Cortegana, “Valdelamusa”, UTM 29S-PB8784, elev. 353 m, 04/07/2006, 1 ex., 10,9 mm., J. J. López-Pérez, det. 2006 y (JJLP) col. (Recolectado por Pedro Colete Pérez bajo piedras).

Esta especie de tendencia coprófila, de distribución afrotropical, es muy frecuente en toda la Península Ibérica (YÉLAMOS, 2002) y está sin citas previas en la provincia.

Género *Atholus* Thomson, 1867

4. *Atholus duodecimstriatus* (Schrank, 1781)

Material estudiado:

HUELVA. Campofrío, “Ribera del Odiel”, UTM 29S-QB1686, elev. 349 m, 24/07/1997, 1 ex., 4,2 mm., J. J. López-Pérez, det. 2005 y (JJLP) col. (Recolectado por el autor en excremento de vaca).

Esta especie polifilética, de distribución paleártica, es muy frecuente en toda la Península Ibérica (YÉLAMOS, 2002, YÉLAMOS y FERRER DE, 1988) y está sin citas previas en la provincia.

5. *Atholus bimaculatus* (Linnaeus, 1758)

Material estudiado:

HUELVA. Trigueros, “Urb. los Palmares”, UTM 29S-PB9433, elev. 12 m, 26/06/1981, 1 ex., 4,2 mm., J. J. López-Pérez, det. 2005 y (JJLP) col. (Recolectado por el autor en excrementos de vaca).

Esta especie polifilética, de distribución casi cosmopolita, es abundante en toda la Península Ibérica (YÉLAMOS, 2002, YÉLAMOS y FERRER DE, 1988) y está citado en la provincia del Parque Nacional de Doñana (YÉLAMOS, T. *et al.* 2003).

Género *Hister* Linnaeus, 1758

6. *Hister illigeri* (Duftschmid, 1805)

Material estudiado:

HUELVA. Trigueros, “Urb. los Palmares”, UTM 29S-PB9433, elev. 12 m, 27/04/1981, 1 ex., 5,9 mm., J. J. López-Pérez, det. 2005 y (JJLP) col. (Recolectado por el autor en excrementos de caballo y vaca).

Esta especie polifilética, de distribución euro-centroasiática, es común en toda la Península Ibérica (YÉLAMOS, 2002, YÉLAMOS y FERRER DE, 1988), está citado en la provincia del Parque Nacional de Doñana (YÉLAMOS, T. *et al.* 2003) y es la más común y abundante en los excrementos de las zonas montañosas (YÉLAMOS y FERRER DE, 1988).

7. *Hister quadrimaculatus* (Linnaeus, 1758)

Material estudiado:

HUELVA. Palos de la Frontera, “Laguna 1ª de Palos,” UTM 29S-PB8716, elev. 3 m, 14/09/1981, 1 ex., 10,6 mm.; Huelva, “Parque Morét,” UTM 29S-PB8227, elev. 62 m, 20/05/2001, 1 ex., 9,2 mm.; Trigueros, “Urb. los Palmares,” UTM 29S-PB9433, elev. 12 m, 20/04/1981, 1 ex., 9,9 mm.; J. J. López-Pérez, det. 2005 y (JJLP) col. (Recolectados ambos por el autor en excrementos de caballo y vaca).

Esta especie polifilética, de distribución paleártica occidental, es muy común en toda la Península Ibérica (YÉLAMOS, 2002), está citado en la provincia en el Parque Nacional de Doñana (YÉLAMOS, T. *et al.* 2003), y en Andalucía de Málaga (COBOS A. 1949), siendo la especie de histérico más característica de nuestra fauna (YÉLAMOS y FERRER DE, 1988).

Subfamilia Sapriniinae Blanchard, 1845

Género *Hypocaccus* Thomson, 1867

Subgénero *Baeckmanniolus* (Reichardt, 1926)

8a. *Hypocaccus (Baeckmanniolus) dimidiatus* (Illiger, 1807)

Material estudiado:

HUELVA. Huelva, Isla de Saltes “Punta de la Canaleta”, UTM 29S-PB8315, elev. 2 m, 21/10/2000, 1 ex., 3,5 mm.; 25/08/1998, 2 ex., 3,1 y 3,2 mm., J. J. López-Pérez, det. 2005 y (JJLP) col. (Recolectado por el autor en pescado en descomposición y gaviota muerta). Moguer, “Parador de Mazagón”, UTM 29S-PB9809, elev. 10 m, 09/09/1981, 1 ex. 3,6 mm., J. J. López-Pérez, det. 2005 y (JJLP) col. (Recolectado por el autor en excremento humano). Palos de la Frontera, “CEPSA Refinería La Rábida”, UTM 29S-PB8617, elev. 4 m, 22/07/2005, 1 ex., 4,0 mm., J. J. López-Pérez, det. 2005 y (JJLP) col. (Recolectado por el autor con trampa de caída con pescado azul).

Esta especie polifilética, de distribución mediterránea, es común en dicha área (YÉLAMOS 2002; YÉLAMOS y FERRER DE, 1988). Está citado en la provincia del Parque Nacional de Doñana (YÉLAMOS, T. *et al.* 2003).

8b. *Hypocaccus (Baeckmanniolus) dimidiatus* ssp. *maritimus* (Stephens, 1830)

Material estudiado:

HUELVA. Huelva, Isla de Saltes, laguna de “El Manto”, UTM 29S-PB8617, elev. 2 m, 24/10/2000, 2 ex., 4,4 y 4,2 mm.; Huelva “Parque Morét”, UTM 29S-PB8227, elev. 56 m, 24/06/1997, 1 ex., 5,8 mm., J. J. López-Pérez, det. 2005 y (JJLP) col. (Recolectado por el autor bajo pescado en descomposición en arena de playa y trampa de caída con pescado)

Esta especie sabulícola y halófila, es común en todo el litoral atlántico de la Península Ibérica, se caracteriza por tener los élitros con punteado mayor y más extenso y de mayor talla (YÉLAMOS, 2002). No está citado en la provincia; del Parque Nacional de Doñana, no se cita como subespecie (YÉLAMOS, T. *et al.* 2003).

Género *Chalcionellus* Reichardt, 1932

9. *Chalcionellus aemulus* (Illiger, 1807)

Material estudiado:

HUELVA. Punta Umbría, “El Portil”, UTM 29S-PB7320, elev. 4 m, 25/08/1981, 1 ex. 2,6 mm., J. J. López-Pérez, det. 2005 y (JJLP) col. (Recolectado por el autor en excremento de perro).

Esta especie de tendencia coprófila, de distribución mediterránea, común en esta área (YÉLAMOS, 2002; YÉLAMOS y FERRER DE, 1988). Está citado en la provincia del Parque Nacional de Doñana (YÉLAMOS, T. *et al.* 2003).

Género *Saprinus* (Erichson, 1834)

Subgénero *Saprinus* (Erichson, 1834)

10. *Saprinus (Saprinus) caerulescens* (Hoffmann, 1803)

Material estudiado:

HUELVA. Minas de Río Tinto, “Pantano del Zumajo”, UTM 29S-QB1172, elev. 346 m, 20/07/1981, 1 ex., 7,4 mm., J. López-Pérez, det. 2005 y (JLGA) col. (Recolectado por José Luis González Anta en excrementos de perro).

Esta especie polifilética, de distribución paleártica, es muy común en toda Península Ibérica (YÉLAMOS, 2002). Está citado en la provincia del Parque Nacional de Doñana (YÉLAMOS, T. *et al.* 2003).

11. *Saprinus (Saprinus) chalcites* (Illiger, 1807)

Material estudiado:

HUELVA. Huelva, “Parque Moret”, UTM 29S-PB8227, elev. 56 m, 24/06/1997, 2 ex., ♂, 3,1mm. y ♀, 3,9 mm.; Moguer, Mazagón “Cañada del Parador”, UTM 29S-

PB9809, elev. 10 m, 02/09/1998, 1 ex. ♀, 2,9 mm., J. J. López-Pérez, det. 2005 y (JJLP) col. (Recolectado por el autor en excrementos de animales y humano).

Material referido:

■ Determinaciones sin estudio del edeago

Colección de la Estación Experimental de Zonas Áridas (CSIC) de Almería.

MÁLAGA. 3 ex. ♂, Málaga 16 abril 1944 Javier Suárez leg.; 1 ex. ♂, Río Guadalorce (Málaga) A. Cobos, leg.; 1 ex. ♂, Colmenar (Málaga) A. Cobos, leg. G. Müller, det.

■ Determinaciones, con estudio de edeago, realizadas por Juan de Ferrer, Algeciras, sin publicación previa

Colección de José Antonio Fernández Cortés, Málaga

MÁLAGA. 1 ex. ♂, Depuradora de Aguas-Málaga. Marzo 1982. J. A. Fernández Cortés, leg. J. de Ferrer, det. 2002.

Colección de José M^a Salgado Costas, León

LEÓN. 3 ex. ♂, Castrocalbon (León), 11 junio 1984, J. M^a Salgado, leg. J. de Ferrer & J. M^a Salgado, det. 1984.

Colección de Juan de Ferrer, Algeciras (Cádiz)

CÁDIZ. ex. ♂, Rinconcillo, Algeciras, 13 abril 1988. 1 ex. ♂, Getares, Algeciras, 2 agosto 1991, 1 ex. ♂, Trafalgar, 17 agosto 1981, 1 ex. ♂, J. de Ferrer, leg. & det. 1 ex. ♂, Palmones, Los Barrios, 11 agosto 1973, J. de Ferrer, leg. y J. Thérond, det. 1 ex. ♂

MÁLAGA. Playa Campo de Golf, Málaga, 1 marzo 1981, Bastazo & Vela, leg. J. de Ferrer, det.

Esta especie polifilética, de distribución norteafricana, es muy rara en la Península Ibérica, siendo común en el norte de África, (YÉLAMOS, 2002). Es **nueva** especie para Huelva y con el edeago estudiado, para Andalucía (LÓPEZ-PÉREZ, 2005), confirmando su presencia en la Península Ibérica, pues la información anteriormente expuesta, nunca fue publicada por Juan de Ferrer (*In verbis*, 2006).

12. *Saprinus (Saprinus) detersus* (Illiger, 1807)

Material estudiado:

HUELVA. Palos de la Frontera, “CEPSA Ref. La Rabida”, UTM 29S-PB8617, elev. 3 m, 05/03/2006, 2 ex., 7,0 y 6,3 mm.; Huelva, Isla de Saltes “La Cascajera”, UTM 29S-PB8318, elev. 2 m, 05/05/2006, 1 ex., 5,9 mm.; Huelva, Isla de Saltes “La Cascajera”, UTM 29S-PB8318, elev. 2 m, 08/04/2006, 1 ex., 7,3 mm., J. J. López-Pérez, det. 2006 y (JJLP) col. (Recolectado por el autor en pescado en descomposición, en trampa de caída con pescado azul y carne en descomposición y en trampa de caída con carne de vacuno y cerveza).

Esta especie de tendencia necrófila y distribución mediterránea occidental es frecuente en esta zona (YÉLAMOS, T. 2002), encontrándose tanto en el litoral como en el interior, hasta la media montaña (YÉLAMOS, y FERRER DE, 1988).

Está citado en la provincia del Parque Nacional de Doñana (YÉLAMOS, T. *et al.* 2003) y de Andalucía en Málaga (COBOS, 1949).

13. *Saprinus (Saprinus) furvus* (Erichson, 1834)

Material estudiado:

HUELVA. Moguer, Mazagón, “Cañada del Parador”, UTM 29S-PB9809, elev. 10 m, 09/09/1981, 1 ex., 5,4 mm., J. López-Pérez, det. 2005, (Recolectado por el autor en excremento humano); Huelva, Isla de Saltes “La Cascajera”, UTM 29S-PB8318, elev. 2 m, 05/05/2006, 1 ex., 6,8 mm.; J. J. López-Pérez, det. 2006 (Recolectado por el autor en trampa de caída con carne y cerveza). Todos en (JJLP) col.

Especie de tendencia coprófila, de distribución holomediterránea, muy frecuente en el área mediterránea (YÉLAMOS, 2002). Está citado en la provincia del Parque Nacional de Doñana (YÉLAMOS, T. *et al.* 2003) y de Andalucía en Málaga (COBOS, 1949), encontrándose tanto en el litoral como en el interior, hasta media montaña (YÉLAMOS y FERRER DE, 1988).

14. *Saprinus (Saprinus) georgicus* (Marseul, 1862)

Material estudiado:

HUELVA. Moguer, Mazagón, “Cañada del Parador”, UTM 29S-PB9809, elev. 10 m, 18/07/2002, 2 ex., ♂, 3,0 mm. y ♀, 3,7 mm.; J. J. López-Pérez, det. 2005 y (JJLP) col. (Recolectado por el autor en excremento de caballo y vaca).

Especie de tendencia coprófila, de distribución paleártica occidental, es común en toda la Península Ibérica, se suele confundir frecuentemente con *S. (Saprinus) chalcites*, el cual es muy raro en la Península (YÉLAMOS, 2002). Se encuentra en cualquier tipo de materia orgánica, preferentemente en el interior (YÉLAMOS y FERRER DE, 1988). Está citado en la provincia del Parque Nacional de Doñana (YÉLAMOS, T. *et al.* 2003).

15. *Saprinus (Saprinus) melas* (Küster, 1849)

Material estudiado:

HUELVA. Huelva, Isla de Saltes “La Cascajera”, UTM 29S-PB8318, elev. 2 m, 05/05/2006, 3 ex., 7,8, 6,8 y 7,2 mm.; J. J. López-Pérez, det. 2006, (Recolectado por el autor en carne en descomposición, trampa de caída con carne de vacuno y carne de vacuno con cerveza); Palos de la Frontera, “CEPSA Ref. La Rabida”, UTM 29S-PB8617, elev. 3 m, 05/03/2006, 2 ex., 6,2 y 6,4 mm.; 13/03/2006, 2 ex., 6,8 y 7,8 mm., (Recolectado por el autor en trampa de caída con pescado azul);

Huelva “Isla del Burro”, 29S-PB8022, elev. 2 m, 1 ex., 7,7 mm., (Recolectado por el autor en trampa de caída con lomo de cerdo), todos en (JJLP) col.

Esta especie de tendencia coprófila y necrófila, propia de zonas del litoral mediterráneo occidental y áridas peninsulares, es muy frecuente en el sur de la Península Ibérica

(YÉLAMOS, 2002), en las zonas esteparias del norte (YÉLAMOS y FERRER DE, 1988). Está citado en la provincia del Parque Nacional de Doñana (YÉLAMOS, T. *et al.* 2003).

16. *Saprinus (Saprinus) subnitescens* (Bickhardt, 1909)

Material estudiado:

HUELVA. Huelva, “Parque Moret”, UTM 29S-PB8227, elev. 56 m, 24/06/1997, 1 ex., 5,3 mm.; J. J. López-Pérez, det. 2005 y (JJLP) col. (Recolectado por el autor en excrementos de caballo).

Esta especie de tendencias coprófila y necrófila, de distribución paleártica occidental, se encuentran también en alimentos y vegetales en descomposición, es común en toda la Península Ibérica (YÉLAMOS, 2002). Muy abundante en cualquier tipo de sustancia en descomposición (YÉLAMOS y FERRER DE, 1988). Está citado en la provincia del Parque Nacional de Doñana (YÉLAMOS, T. *et al.* 2003).

Conclusiones

En este artículo se presentan dieciséis especies y una subespecie de histéridos (Histeridae), incrementándose la coprología de los mismos, de las cuales, tres son nuevas citas para Huelva y una **nueva** para Andalucía, confirmando la presencia en la Península Ibérica de *Saprinus (Saprinus) chalcites* (Illiger, 1807) y aportando nuevas citas para ampliar los registros y su distribución en la provincia de Huelva, siendo la más al Sur-Oeste de España.

Agradecimientos

A mi querida esposa, Maria de la Cinta Maldonado, por lo paciente que ha sido con mi dedicación al estudio de los Coleópteros de Huelva, especialmente al Dr. Tomás Yélamos por su generosa confirmación en las determinaciones, a D. Juan de Ferrer Andréu por la bibliografía y datos aportados, a D. Antonio Luis González por la ayuda a la corrección final y a la asociación entomológica Insecol de Huelva, por la infraestructura prestada.

Bibliografía

COBOS A. 1949. Datos para el catalogo de los Coleópteros de España. Especies de los alrededores de Málaga. *Boletín de la Real Sociedad Española de Historia Natural*, **47**: 563-609.

LÓPEZ-PÉREZ, J. J. 2005. Nueva especie de Histeridae *Saprinus* (*Saprinus*) *chalcites* (Illiger, 1807), (Coleoptera: Histeridae) para Andalucía (Sur-oeste Español), *Bol. Soc. And. Ent. (SAE)*, **13**: 75-76. Córdoba.

YÉLAMOS, T. 2002. *Coleoptera, Histeridae* en: *Fauna Ibérica*, vol 17. Ramos, M. A., et al (Eds.) Museo Nacional de Ciencias Naturales.CSIC. Madrid, 411pp.

YÉLAMOS, T., HIDALGO, J. M. & CARDENAS, A. M. 2003. Els Histeridae (Coleoptera) del Parc Nacional de Doñana (Huelva, Espanya) *Butlletí de la Institució Catalana d'Historia Natural* V. **71**, 101-108.

YÉLAMOS, T. 2003. *Hypocacculus* (*Nessus*) *hosseinius* (Théry, 1921), nou histèrid per a la fauna europea (Coleoptera: Histeridae). *Butll. Inst. Cat. Hist. Nat.*, **71**: 97-100.

YÉLAMOS, T. y FERRER, J. DE 1988. Catálogo preliminar de los histéridos de la fauna Ibero-Balear (Coleoptera, Histeridae), *Graellsia*, **44**: 159-199.

Fecha de recepción: 24/diciembre/2006

Fecha de aceptación: 2/mayo/2007

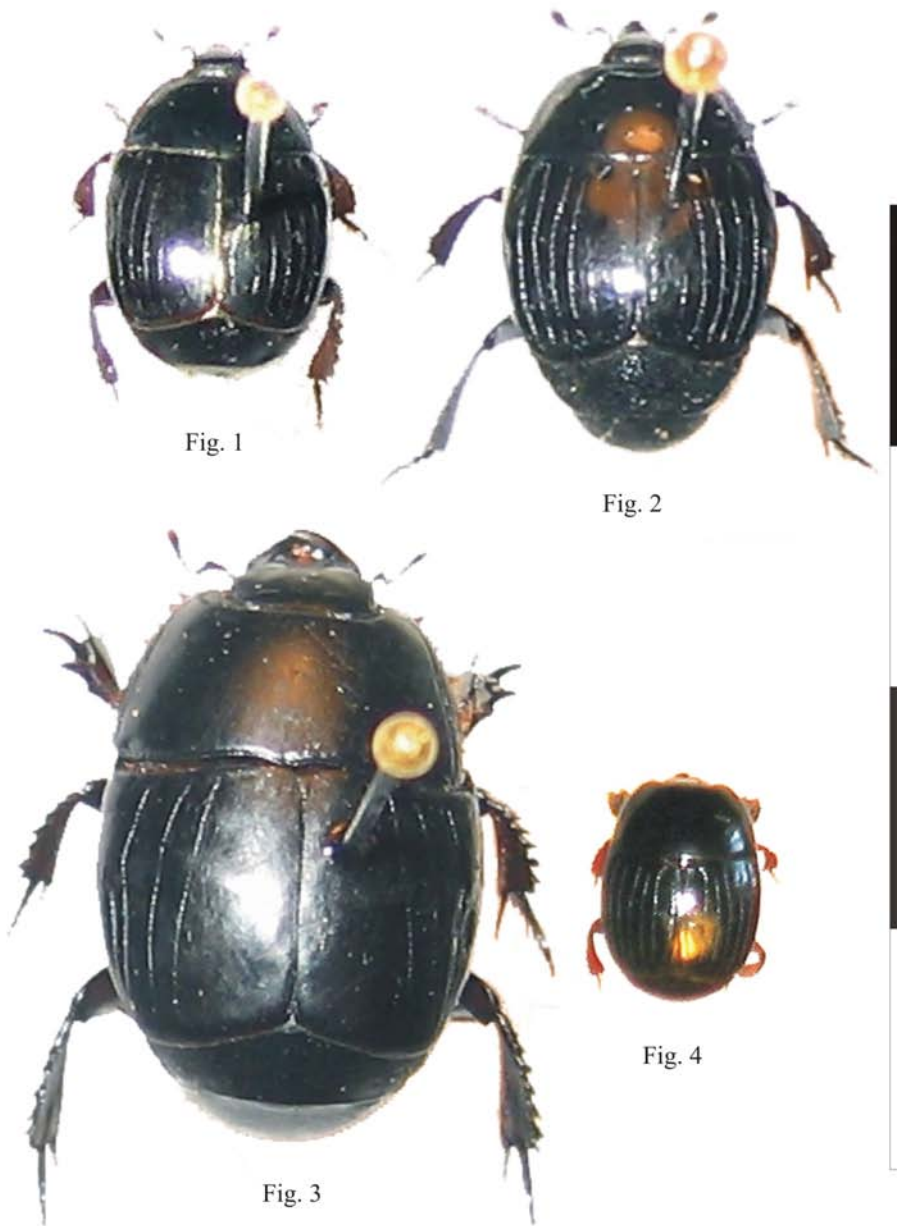


Fig. 1, 2, 3 y 4: Habitus de *Margarinotus (P.) uncostratus*, *M. (P.) brunneus*, *Pactolinus major* y *Atholus duodecimstriatus*. Escala gráfica 20 mm.

* Fotos de Juan José LÓPEZ-PÉREZ



Fig.5



Fig. 6



Fig. 8



Fig. 7



Fig. 5, 6, 7 y 8: Habitus de *Atholus bimaculatus*, *Hister illigeri*, *H. quadrimaculatus* y *Hypocaccus (B.) dimidiatus*. Escala gráfica 20 mm.

* Fotos de Juan José LÓPEZ-PÉREZ



Fig. 11



Fig. 10



Fig. 12



Fig. 9



Fig. 13



Fig. 9, 10, 11, 12 y 13: Habitus de *Hypocaccus (B.) dimidiatus ssp maritimus*, *Chalcionellus aemulus*, *Saprinus (S.) caeruleus*, *S. (S.) Chalcites*, y *S. (S.) deterrentus*. Escala gráfica 20 mm.

* Fotos de Juan José LÓPEZ-PÉREZ



Fig. 15



Fig. 14



Fig. 16



Fig.17



Fig. 14, 15, 16 y 17: Habitus de *Saprinus (S.) furvus*, *S. (S.) georgicus*, *S. (S.) melas* y *S. (S.) subnitescens*. Escala gráfica 20 mm.

* Fotos de Juan José LÓPEZ-PÉREZ