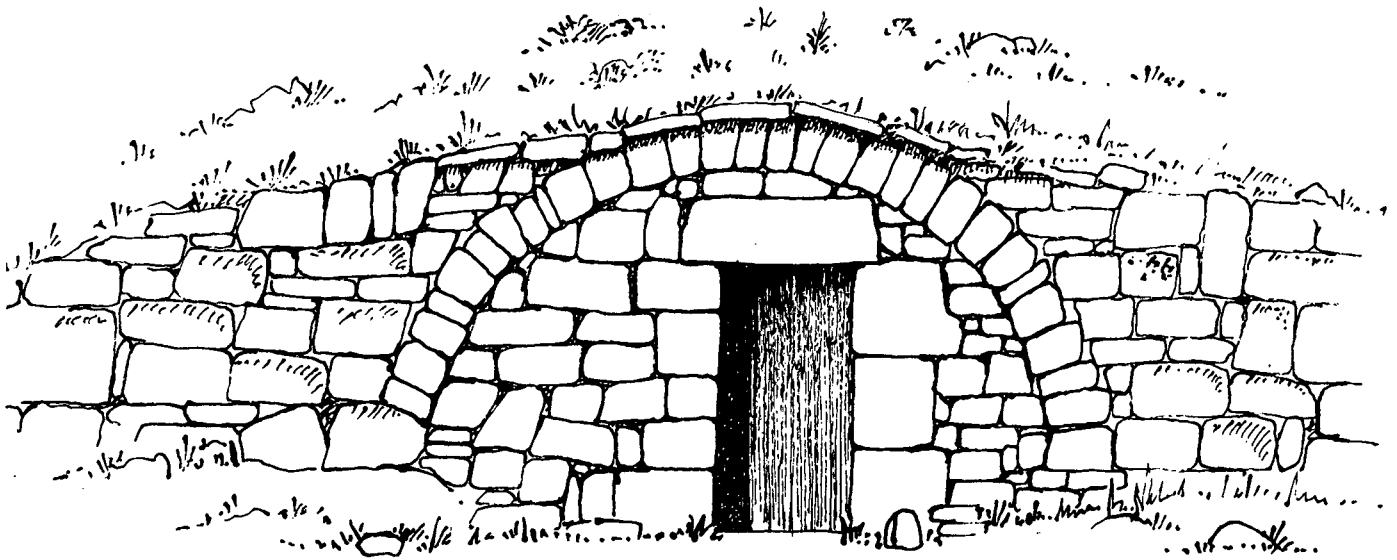


LES CABANES
DE VOLTA
DE L'URGELL
I LA SEGARRA

Per Vicent Loscos

12



(dibuix Giribet)

A manera de pròleg d'aquest treball, i demanant les disculpes correspondents per iniciar-lo amb reprobables disquisicions de caràcter personal, em trobo amb l'efectiva necessitat d'haver de declarar, prèviament, una passió desmesurada per voltar a l'aire lliure, per aquests camins de Déu, amb la càmera preparada i ventat discretes polsegueres amb l'enginy motoritzat. Establert aquest punt — que seria de lamentable omissió— segons el qual, i en referència al present exercici, no em considero res més que un consumidor de caminets i paisatges, he de confessar també una rara fascinació per aquestes petites construccions, de tanta varietat, que hom pot contemplar escampades entre les nostres terres de cultiu. A propòsit d'aquesta segona circumstància penso que, amb tota seguretat, aquesta és una fascinació alimentada ja fa molt temps, amb il·lusòries i atàviques fantasies extretes d'una parca realitat, que se'm va presentar antany lluminosa i fugissera.

És així com recordo la primera vegada que, per algun motiu ignorat, em van portar al poble a passar-hi algun temps. Jo era encara ben petit, i en aquell poblet de secà, se'm va donar a conèixer tot un món extraordinari, des del sol esplèndid sobre els verds i els cants de la gent a la tornada del tros —en aquells carros que resistien divertidament els camins més pedregosos— fins a detalls tan insignificants com les pedres d'esmolat aixades, que em va impactar amb una intensitat definitiva. Allí vaig tastar per primera vegada les boníssimes magdalenes, vaig descobrir les moltes formes i categories de càntirs —que dels petits en deien *sillons*—, la llibertat pels carrers i horts, i els primers renecs, solemnes i inintel·ligibles. De la gent gran, d'intensa presència aleshores, m'impressionaven confiadament les llargues converses, després de sopar, al costat del foc humil i espetegant. Entre tota aquella gent, i com si fos un deu de la mitologia, recordo el «farré» de davant de casa colpejant el ferro roent i donant-li forma, abans de submergir-lo, entre sordes rebufades, a la pica d'aigua, mentrestant l'home m'anava donant explicacions precises, amb la seva veu alegre i potent.

L'atractiu que m'ha despertat posteriorment la cabana és degut, en part, a que és un símbol d'aquell escenari, copsat furtivament a l'edat en què els noms tenen una viva significació, i les persones i coses ens apareixen amb la fermesa d'allò que és inalterable. Amb aquells quatre records apreciables vaig imaginar-me algun dia les feines de la terra quan encara no hi havien tractors, i el ritme de treball, regular i rutinari, com si fos fet a la mida d'aquelles persones, semblava mantenir-se en un equilibri

biològic establert des de segles: tot, en conjunt, formava part d'un organisme gegantí, bonastre i peregós. Passat el temps, aquella imatge fantàstica, ja diluïda, se m'ha figurat rarament, amb impalpables i llunyanes ressonàncies, com la neta frescor d'un ramet d'aigua quan satina els colors del primer estiu, i retorna per un brevíssim instant, indefinides sensacions de la infantesa.

Una altra part més actual d'aquest atractiu el puc atribuir a la curiositat elemental que fàcilment provoquen els objectes singulars. Crec, així, que més d'una vegada he pogut constatar aquesta circumstància, en companys forasters que per situacions de treball han viscut aquí una temporada, quan, tot passant per alguna carretera comarcal, m'han preguntat per aquestes petites casetes, sorpresos per la seva abundància en aquestes terres. Aquesta curiositat en torn d'un motiu que ja era per a mi de positiva significació va ser el punt de partida per arribar al descobriment progressiu d'un objecte d'interès.

El projecte de fer un reportatge fotogràfic de les cabanes d'aquestes terres va començar a concretar-se casualment en descobrir una cabana que era el tema central d'una composició cromàtica prou atractiva per intentar repetides vistes en busca d'un resultat satisfactori. La coberta, de terra, estava atapeïda d'un hermós fenàs, daurat pels efectes del sol. Vaig començar, doncs, a retratar tota classe de cabanes i alguns anacrònics artefactes que encara poden trobar-se al seu entorn. Ja des del començament, però, em van interessar de manera especial les cabanes de volta, i l'interès del principi en trobar-ne més va anar augmentant davant la possibilitat d'establir-me alguna classificació i trobar-ne uns límits geogràfics; coses que, finalment i donat l'objecte en qüestió, encara que prou entretingudes, han quedat solucionades solament d'una forma provisional.

Descripció i localització

La característica observable d'aquestes cabanes a les nostres terres -amb el cas a part de les de cúpula de la Manresana— és el sostre de volta recobert amb terra, que ordinàriament està repleta d'herba (o, com a curiosa excepció, saturada de lliris bords). Aquest últim detall els dona pròpiament el caràcter més indentificable a distància. De més a prop, es pot apreciar normalment que tot al voltant del sostre sobresurt un ràfec de lloses primes en forma de petit voladís, coronat de vegades per una o més fileres de pedres que fan una funció com de jardinera on està continguda la terra curullada d'herba. La volta, vista des de l'interior, es veu formada per pedres suficientment escairades i que presenten, en tot el seu conjunt, una notable regularitat de línies. Sovint està ennegrida pel fum i, en aquelles que es conserven en bon estat, no s'hi aprecia cap senyal de filtracions d'aigua¹. Cal afegir encara que, donada la seva construcció, gaudeixen interiorment d'una temperatura més moderada, en tota època de l'any, que qualsevol altre tipus de cabana.

A partir d'aquestes característiques generals —i que no sempre es troben en totes de la forma expressada—, és difícil fer-ne una classificació rigorosa ja que es pot dir que s'assemblen entre sí com les distintes classes de bolets, amb més varietats, encara, si es vol. Així, l'arc, de perfil gairebé circular, que és més o menys obert, pot arribar quasi fins a terra, subjectat per amples contraforts laterals, o bé trobar-se ben enlairat sobre parets verticals. Molt rarament es troben arcs de forma parabòlica fins a la base, que conformen una línia més esvelta, apreciable ja des de l'exterior. El perfil del voladís a la façana pot formar una línia corba, resseguint paral·lelament la volta o pot ésser bastant més obert, amb curvatura uniforme o suaument acampada; també és comú, però, que formi l'angle característic de les teulades rectes amb dues vessants, d'inclinació variable. En definitiva, doncs, es poden donar les estructures externes més variades. El material utilitzat és, segons la zona, la pedra saulonera (pedra arenosa), que és de més fàcil treball, i també la pedra calcària, normalment de color més clar i més petita. N'hi ha que estan arrebossades externament en grau aleatori, cosa que s'acostuma a donar quan el treball de la pedra és més deficient.

Pel que fa a una classificació funcional, la major part correspon a les típiques cabanes de pagès². Les construïdes amb altres finalitats són més escasses. Amb tot, cal esmentar les cabanes de pastor, incloses dins d'una cort de dimensions regulars i situades en un angle, amb una o dues parets en comú. Tenen l'entrada a l'interior de la cort de forma que, si aquesta no ha desaparegut posteriorment, són ben identificables. Allí hi feia vida el pastor, retornant-hi invariablement cada vespre. A les eres, n'hi ha també que eren utilitzades per guardar-hi fems, cosa que es pot reconèixer per que estan adossades a l'era per la seva part posterior, i a un nivell més baix. La càrrega es feia per la part posterior i, quan era el temps, es treia per les portes davanteres, d'una o dues fulles i ostensiblement més grans que les de les cabanes del camp. Encara es poden trobar vells molins i altres utilitzacions curioses que resulten inclassificables³.

Crec, per tant, que es podria aventurar l'opinió que les construccions de volta eren prou usuals, en èpoques passades, en edificacions relativament petites⁴ que, d'alguna manera, han anat desapareixent per creixement de les poblacions o per reconversió en cabanes més modernes (ja que la pedra era aprofitada en qualsevol cas). També se n'ha perdut per abandonament, perquè el desús les ha deteriorat, o perquè fan nosa; de forma que, per algun motiu o altre, han estat enderrocades. No cal dir que moltes cabanes de totes classes, inutilitzades, es troben actualment en aquesta última situació. En altres casos sembla que algunes es mantenen solament per servir de matusseres fites, per a guia dels caçadors.

Els elements per identificar les cabanes més comuns —és a dir, les de pagès— estan a l'interior. Allí hi haurà la menjadora, situada al fons o lateralment. També, i endinsats en la paret, poden trobar-se dos petits racons quadrangulars; l'un, a una altura discreta i rarament protegit amb tela metàl·lica, i l'altre —si no n'hi ha més—, arran de terra. A l'alçada d'una persona pot haver-hi una llosa que surt horitzontalment de la paret o d'un angle. En aquests indrets s'hi posaven, respectivament, el menjar de les persones, el vi i el sellonet. Sobre la menjadora poden trobar-se mànecs de fusta, que sobresurten cosa d'un pam i mig, on s'hi fermaven els animals. En punts similars s'hi penjava el coixí o el jou, quan eren una parella⁵. Les més grans poden estar dividides en dos espais, que separen d'alguna manera la part interior destinada a les bèsties, on és freqüent que hi hagi un o més espiells. Si tenen xemeneia, estarà situada en un extrem vora l'entrada. En la façana una o dues fustes com les descrites anteriorment, són força característiques, ja que indiquen el lloc on es penjaven els morrals.

Una somera classificació per la configuració exterior, pot intentar-se depenent en un principi del lloc on estan construïdes⁶. Així, una classe estaria integrada per les que es troben en terreny pla, mostrant la clàssica forma externa de nau. En el cas més general tota la volta queda encoberta per quatre parets verticals, normalment amb les pedres de més volum en els laterals, resultant externament un perfil de caseta. També se'n pot veure alguna de perfil frontal més o menys triangular, on la coberta és continuada pels contraforts enxamplats progressivament fins a terra. Acostumen a ser de dimensions mitjanes o grans i poden estar revestides d'alguna mena de morter. Abunden relativament en algunes zones, tant pels camps com vora les eres. A més de ser les més ostensibles, és fàcil trobar-les a peu de camí o de carretera.

Una altra varietat la tindríem en les que estan ubicades en un terreny inclinat, generalment camps de cereals, amb la cabana al mig del camp, envoltada pel cultiu i parcialment embotida dins de la terra. Són de reduïdes dimensions i gairebé invisibles des de la part posterior quan el camp és verd —en tot cas, un insòlit focall d'alsinera indica la seva presència. Poden tenir, però, quasi tots els elements descrits anteriorment. N'hi ha poques i, fora del detall curiós del seu emplaçament i de l'arbret, són d'aspecte tosc.

En un altre grup, integrat per les més típiques i abundants, es trobarien les que estan recolzades als marges o en ondulacions favorables, vora la terra cultivada. Un caminet, més o menys transitable i que hi sol morir, ens hi portarà. En línies generals, la façana i l'interior tenen les mateixes característiques que les situades en terreny pla. Les dimensions són, però, força variables, ja que van des dels petits

aixoplugs sense menjadora fins a les d'àmplia façana i xemeneia, on l'esplai interior és considerable. Poden deixar al descobert unes poques pedres de la part posterior, però, generalment, queden bastant dissimulades si no se les veu de cara. Són molt comuns les que marquen la volta exteriorment amb una amable corba. Segons la zona, no és estrany trobar-les acompanyades d'un o dos pins de notables proporcions o d'alguna altra espècie d'arbres ombrívols. També es pot trobar algun pouet a la vora acabat en pedra similar i amb el seu finestró ajustat per una balda o qualsevol tros de filferro.

Finalment quedarien les que estan totalment insertades dins dels marges de terra o de pedra. Si són en marge de terra s'inscriuen en una àmplia façana, de la mateixa altura que el marge, que fa la funció de mur contenidor. De les que estan en marge de pedra, unes tenen paret contínua a les dues bandes i són de menor altura que el marge o sobresurten centralment molt poca cosa, fent l'efecte d'un portal de muralla o d'una capelleta. En altres el mur queda interromput en una de les bandes per permetre, segurament, el pas entre dos camps veïns; la cabana, aleshores, amb el marge adjacent, dóna una imatge que recorda remotament un cap de serp. Segons l'alçada del marge, n'hi ha des de bastant petites fins a ben completes, amb un generós espai interior, i amb l'avantatge de ser —a manca del foc a terra— les més temperades en tota època de l'any.



Recolçada. Verdú.

En qualsevol del casos, la construcció es començava a partir d'un munt de terra remoguda, ja existent o traslladada expressament, que era el motllo sobre el qual es construïria la volta. Sense més aparells que el bon ull del constructor, que acostumava a ser el mateix pagès, es perfilava la volta amb la terra ben apretada i es cobria de rames d'alziner⁷. Per eliminar l'eventual aigua de pluja es rodejava tot amb una petita canalera de drenatge. Un clot a l'entorn, ple de fang clar, on s'hi embotia la primera filera de pedres, feia la funció dels fonaments. En els laterals, justament assentats a terra per aquest mètode, s'hi bastien els contraforts fins el començament de la volta. La paret exterior es continuava verticalment fins l'altura adequada a la coberta. En les més baixes, com són la major part de les recolzades, la volta es començava ja des de les primeres fileres i els laterals es disminuïen progressivament amb l'altura. La volta es completava amb pedres, dins del que es podia, curosament escollides, de no més d'un pam d'amplada per dos de llargada i retocades solament a l'intradòs. A continuació s'acabava d'enllestir la coberta amb les pedres llises, a tall de ràfec circular o solament frontal, que es col·locaven ajustadament amb pedra menuda i, en tot cas, una mica de morter de calç o argila. Amb aquesta mateixa operació es repassaven ocasionalment els junts de la volta, que es coronava sovint amb pedres no massa grosses, assegurant les lloses per la part interior. La terra fina, en quantitat i ben atapeïda, dona-

va, finalment, la consistència adequada. Per efecte de la intempèrie aquest sostre s'anava recobrint d'herba o bé s'hi plantaven lliris que, pel que sembla —i a part d'una intenció meditatament coqueta—, ho resisteixen tot i més en climes de secà. Feta la coberta es buidava tota la terra de l'interior de la volta i es construïen les parets anterior i posterior⁸. La porta podia quedar centrada, sota una llinda de pedra o de fusta on s'hi gravava, en casos l'any de construcció —o de reconstrucció—, i, rarament, algun altre petit indicatiu. Si l'arc quedava a la vista, la porta era usualment desplaçada del centre amb el possible objectiu de donar més estabilitat a la paret o, també, de separar-la del racó del foc (en qual-sevol cas el resultat és curiosament estètic). La façana podia quedar, com ja s'ha dit, formant part d'un marge o fent de mur de contenció. Havia, encara, la possibilitat de deixar la cabana sense façana, amb la qual cosa quedava una cova. La major part d'aquestes coves estan en els marges de pedra i s'utilitzen per tenir-hi estris, llenya i, fins i tot, com a garatge per a petita maquinària. També es poden trobar coves fora dels marges, inclosa alguna de grandioses dimensions —i amb una volta impecable—, feta, segurament per al ramat.



En marge de terra. El Talladell.

La geografia on són usuals les cabanes de volta a Catalunya queda configurada per les terres de secà situades a la conca oriental del Segre, que inclouen enterament les comarques de les Garrigues i la Segarra, i parcialment les del Segrià, l'Urgell i la Noguera. Tota aquesta regió està, a més, saturada de tota classe de cabanes de pedra amb teulada d'una o dues vessants, de tàpia, d'obra, etc. A les terres de regadiu —tot i que hi arriben fins als mateixos límits—, les cabanes de volta són inexistentes i venen a ser substituïdes per les de tàpia o per modernes construccions. De forma més gradual, aquestes i altres cabanes també van desapareixent amb la presència de boscos, cap a l'est i cap al nord de les comarques esmentades. Cap a la muntanya no hi ha, per tant, cabanes com les de secà. A les comarques orientals de Catalunya, la cabana típica, equivalent a la nostra de volta, està feta —a l'igual que els marges— amb pedra menuda i sense retocar. És una cabana de planta circular o quadrada, de perfils exteriors suaument enxamplats fins a la base, en forma de con o piràmide truncada. Queda coberta per un sostre cònic o de falsa cúpula, i es perfila entre els camps amb l'aspecte graciós d'un estrany panellet de pinyons⁹. Cap a la Terra Alta es veu alguna cabana o cova de volta, en molta desproporció respecte a altres tipus de cabanes, i entre els que s'hi poden afegir —a més— els petits aixoplugs que tenen per sostre grosses lloses horitzontals. Aquesta mateixa desproporció pot observar-se, de manera inversa, en el límit oriental de les Garrigues, entre l'Albi i el Vilosell, on es veu una curiosa barreja de procediments, que denoten la manca d'un estil establert. Pel que fa a les terres de secà situades a l'oest

del Segre, es constata una disminució general en el nombre de cabanes, que en tot cas —i si estan aïllades—, són de tàpia, o bé les clàssiques de pedra cobertes amb teules, amb abundància relativa de les que barregen aquests dos materials. Després d'alguna prospecció infructuosa, i segons l'autoritzada referència d'algun pastor, les poques cabanes de volta que en tot cas hi havia, estan pràcticament enderrocades.

L'Urgell

Les cabanes de volta a l'Urgell estan situades majoritàriament en dues zones, la primera de les quals seria el triangle format per Tàrrega, Mas de Bondia i Maldà, quedant, per tant, centrada sobre Verdú. En aquesta primera zona les cabanes, fetes amb pedra, bàsicament calcària, de tonalitats clares i grises, són mitjanes o petites, sense doble compartiment ni xemeneia. Estan recolzades o posades dins dels marges i, a part de la quantitat regular de les que es presenten amb volta vista, és característica de la zona de la façana gairebé triangular amb el sostre de dues vessants de marcada inclinació. Aquest tipus de cabana es pot veure des de la carretera de Tàrrega a la Portella i camins paral·lels, a l'altura de Verdú. Per les que porten inscrita la data de construcció es pot deduir que són fetes majoritàriament pels anys 20 i 30. (Sembla ser que aquells anys, coincidents amb les bones fires de Verdú, devien ser de bona activitat al camp en aquesta part). La data trobada més antiga, 1769, que ja són dies per una d'aquestes construccions, correspon en realitat a un cup de vi, en bon estat de conservació, i utilitzat actualment com a magatzem. Es troba vora a Maldà i a peu de carretera. A part d'aquesta troballa n'hi ha bastants de diversos estils entre les que en destacaria unes set, com a exemples força diferents: una a Verdú bastant gran, de pedra vista, situada en el pla damunt de la carretera que hi va baixant des del Mas de Bondia, en forma de nau allargada i perfil superior de v invertida. La segona, també a Verdú, en l'esplanada que mira cap a la Bovera, amb una gran façana triangular que crida l'atenció des de lluny. Està recolzada en una petit ondulació de manera que la part posterior quedaria força dissimulada si no fos per un significatiu rodet de pedra i una estaca vertical¹⁰. Una altra, a Maldà, darrera de l'ermita de Sant Joan, insertada totalment en una cunya entre dues roques grandioses. La quarta, a Sant Martí, a la carretera que hi va des de Tàrrega, a la dreta, posada dins d'un gran penyal enmig d'un camp d'ordi. Té un bon replà davant l'entrada, amb una rampa a cada banda, i és de capacitat considerable. La cinquena, a Tàrrega, en un petit camp d'ametllers al reguer, vora el camp de futbol, en forma de petita caseta amb les parets altes, ben encimentades, i espiells a cada banda. Presenta una curiosa motllura de ciment que ressegueix la forma de la porta. La sisena, de volta vista, d'àmplia i impecable façana, està posada dins d'un marge de terra, prop del camí del Talladell a la Mora. Aquest bell exemplar, que crec que és únic a tota la geografia a la qual es refereix aquest estudi, és originari de les Garrigues. L'última, feta també en marge de terra, es troba en un camí a l'esquerra de la carretera que va a Cervera, just abans de la primera rasa. És petita, de volta vista i en pedra molt blanca i ben posada¹¹.

En tota aquesta zona, hi ha, a més, una gran densitat de cabanes de totes classes, incluint les de Tàrrega de nova construcció i lluent aspecte. En bona part es tracta realment de reconstruccions sobre altres més antigues, cosa que correspon a una renovada funcionalitat de la cabana —valorable en bon grau a l'hora de fer-hi un substanciós berenar de germanor amb seculars finalitats. Sembla ser per altra banda, que tant a Tàrrega com en altres indrets, les cabanes van representar un element de pregonada importància en l'última guerra¹².

La segona zona d'interès està centrada en Agramunt amb una densitat considerable. Les cabanes de volta en aquesta part de l'Urgell tenen algunes característiques singulars, comparades amb les anteriors. Així, la major part tenen forma de caseta, amb la coberta poc inclinada i bastant espaioses a l'inte-

rior. Estan en terreny pla i poc recolzades, de manera que és corrent veure les quatre parets. Són fetes en pedra arenosa roja, on el gris sauló no hi és estrany. En les d'una classe, la pedra queda mig amagada sota una capa de morter de calç amb terra que les revesteix d'un color rogenc esvaït. Es troben prop de la carretera, cap a Tàrrega, i cap a Montclar, i es van repetint per la part alta de la ribera del Sió¹³. Entre aquestes es troba, a peu de carretera, la de data més antiga: «ayn 1765» (sic). Unes altres tenen la clàssica forma de nau amb pedra vista, però amb la porta instal·lada en una paret lateral, cosa que les fa realment úniques. Estan a les dues bandes de la carretera esmentada, quasi totes dins del terme de Puigverd. La més localitzable —encara que és la més petita i informal—, es troba anant al pilà d'Almenara, al costat d'un gran lledoner i amb el sostre recobert de lliris¹⁴. La més remarcable, però, està vora l'antic camí ramader de Puigverd a La Guardia, passada la carretera, en un paisatge fortament erosionat, obert cap a la plana d'Urgell i d'un inexplicable regust prehistòric. Va ser feta per una família de pedrapiquers¹⁵ de Puigverd amb grans carreus a tota la façana i un gruix de paret mínim



Façana lateral. Puigverd d'Agramunt.

d'1,3 metres a l'entrada. D'aquesta n'han desaparegut —devien ser apreciables— el foc a terra i la menjadora. En una petita zona entorn a la part més elevada de la carretera a Tàrrega hi ha coses tan rares com una porta per a cada compartiment, als extrems de la volta, o dues voltes dins d'una mateixa construcció¹⁶. Encara, allà mateix, se'n troba una, sense volta, però de refinat treball, totalment en pedra i en la que no hi falta cap element, incluint un envà de separació entre els dos espais. Un tercer estil característic s'observa, encara, en els camps que s'estenen davant d'Ossó i Bellever, amb pedra vista, de tonalitat ocasionalment més fosca, i façana frontal, on la llinda es pot trobar substituïda per un arc adovellat, i on les parets anterior i posterior constrasten per la seva aparent fragilitat amb les gruixudes laterals. Són compactes, de menor volum que les de façana lateral i solen tenir interiorment una volta molt ben acabada. La més remarcable de totes, a Bellever, té un curiós arc parabòlic. També crida l'atenció una doble cabana a Ossó, vora la carretera, d'on ha desaparegut la tanca per al ramat. Una de les dues era la del pastor, en la qual no hi manca una capelleta interior en estat de ruïna preemp-tòria. Les dates que es troben en totes aquestes cabanes, a part de l'esmentada, oscil·len entre 1870 i 1920. Són, per tant, un xic més antigues que les de Verdú i Sant Martí.

Una última característica de les cabanes en general a Agramunt —a part de les de pastor, que també es veuen per la Noguera—, és l'existència, ensems a algunes d'elles, d'una petita corralina de parets més baixes del que és usual, de manera que el conjunt adquireix un aspecte com de miniatura.

Pel que sembla, aquests conjunts de cabana i cort estaven vora les eres —avui desaparegudes— i els corrals eren utilitzats com a tals en les èpoques de feina intensiva, en que la gent es traslladava al camp amb totes les bèsties.

En resum es pot dir que a l'Urgell, a més d'haver-hi una gran densitat de cabanes, es donen més varietats apreciables de cabanes de volta que en altres comarques.

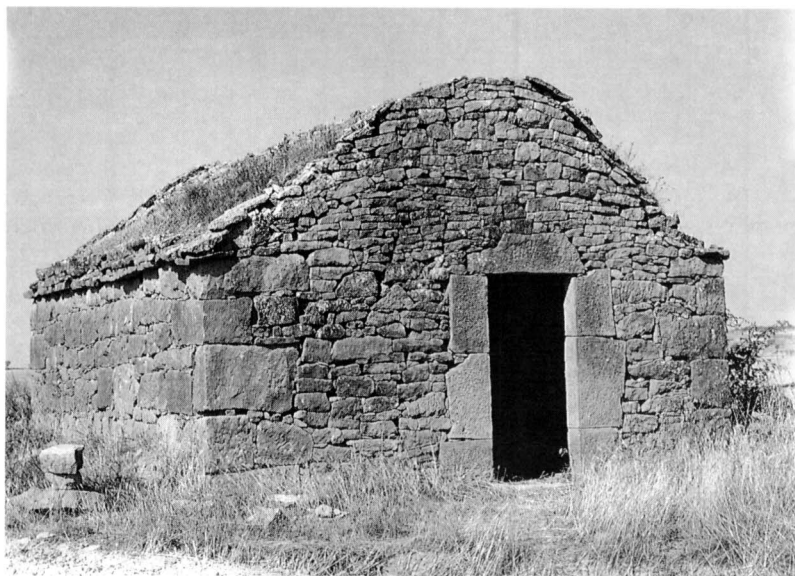
La Segarra

Les cabanes a la Segarra són una continuïtat, en densitat i algunes en estil, de les de l'Urgell, a través de Granyena i la ribera del Sio, respectivament. Aquestes dues apreciacions es van rarificant cap el nord, tot al llarg d'una línia recta que va des de Granyena a Sanaüja, seguint pràcticament les carreteres que separen aquestes dues poblacions. En aquesta línia es troben, en ordre d'importància, dos focus de concentració en torn a Cervera i Guissona.

A Cervera, aquestes cabanes es troben sense interrupció des dels termes de Granyena i Gramuntell. A Gramuntell mateix se'n veuen dues de ben grans, de les que s'utilitzaven per emmagatzemar el fem. Totes les altres que es troben per aquests termes són d'escassa presència en general; sempre de pedra vista i sovint fent paret amb els marges d'idèntic material. En menor nombre, però més suggestives per seu estil primitiu, se'n troben també pels camins que envolten l'ermita de Sant Ermengol. A Cervera n'hi ha tres de ben excepcionals per la seva alçària i antiguitat: la primera, arribant de Granyena i abans de Sant Pere el Gros, compacta i gairebé quadrada, amb una grandiosa llinda de pedra on s'hi llegeix la data 1761, emmarcada entre quatre lletres, que possiblement indiquin el mes de maig. Té una petita finestra a la dreta i, en el frontal, una capella on hi havia, en temps, una imatge de Sant Pere el Gros. La segona, ben a prop d'aquesta —i on actualment s'hi construeix una depuradora d'aigües—, està adossada al marge de terra que limita la vall de l'Ondara i queda mig envoltada per una tanca metàl·lica¹⁷; més alta encara i de característiques similars, porta marcada, en la pedra que forma l'arc de la capella, la data 1756, que ve a ser la més antiga de les trobades. La imatge, també inexistent a hores d'ara, era de Santa Magdalena, antic nom d'una petita extensió entorn, on —a més de l'església— hi havia un convent-hospital del mateix nom. La tercera es troba anant cap a Agramunt, passat el cementiri. És la més alta —realment gegantesca— i també la més abandonada. Sobre la porta, oberta a pastors i rodamons, hi ha la data 1763 al costat d'unes lletres de significat incert per als actuals propietaris, que tampoc tenen notícia de quina era la imatge en qüestió que devia haver a la capelleta corresponent. Una altra part on n'hi ha unes quantes de difícil classificació, és la zona de marges que es van elevat des de la vall de darrera el cementiri fins al pla de la Cardosa, entre les carreteres d'Agramunt i de Guissona. L'especial disposició del terreny, encreuat per diversos camins dona la sensació d'estar en un amfiteatre, que en altre temps fóra escenari d'una densa presència humana i que hagi passat gradualment al silenci. Com és normal en terres de pagesia, la cosa curiosa pot aparèixer en qualsevol racó. Així tenim, per exemple, el cementiri dels Carmelites, adossat a una d'aquestes cabanes i precedit d'un via crucis en ferro, sobre les roques del camí. Arribant al petit cementiri hi ha una Mare de Déu esculpida en una pedra. És de suposar que actualment aquesta cabana és interiorment una capella. Al centre de la vall n'hi ha una altra amb una caseta al costat i una gran bassa rectangular feta amb ciment. Davant de la porta hi ha una pèrgola allargada que devia fer una bona ombra al seu temps. Ara està desproveïda de vegetals, però hi queda una taula rodona de pedra i algunes plantes en test de recent adquisició. Pel que sembla, —no tot s'ha perdut en aquesta causa— el propietaris hi venen els diumenges a passar l'estona.

A partir de Cervera, la densitat d'aquestes construccions es va mantenint en un grau menor fins a Guissona. Són recolzades, en pedra vista blanca i menuda, i d'humil presència. De més bon veure

n'hi ha per tota la banda sud de la ribera del Sió, amb perfils frontals oberts, i en pedra rogenca del mateix estil que la d'Agramunt, i que de vegades està també arrebossada. Entre aquestes cal destacar-ne una a prop de Moncortés, a la carretera d'Agramunt, que correspon a un cup de vi, encara visible¹⁸. Aquests dos tipus de cabana conflueixen a Guissona per la banda de Vellvehí i de la Morana, respectivament, en una zona de marges que va pujant des del gran arc que descriu la carretera de Ponts fins als plans de la Morana. De forma semblant al que passa a Cervera en l'espai de similars característiques, —encara que més discretes— n'hi ha també de diverses fesonomies. En una d'elles s'hi llegeix la data de 1909 escrita en xifres romanes. A l'altra banda del mateix arc de carretera, vora la casa blanca de «la font del pi» se'n veu una quadrada, de dimensions regulars i caire poc agraciat, quasi als peus d'una ermita que, pel seu aspecte —sostre de volta recobert d'herba—, es diria que també pertany a la família. Són, respectivament, «lo molinot» (clarament, un antic molí) i l'ermita de Sant Macari.



Arc parabòlic. Bellver de Sió.

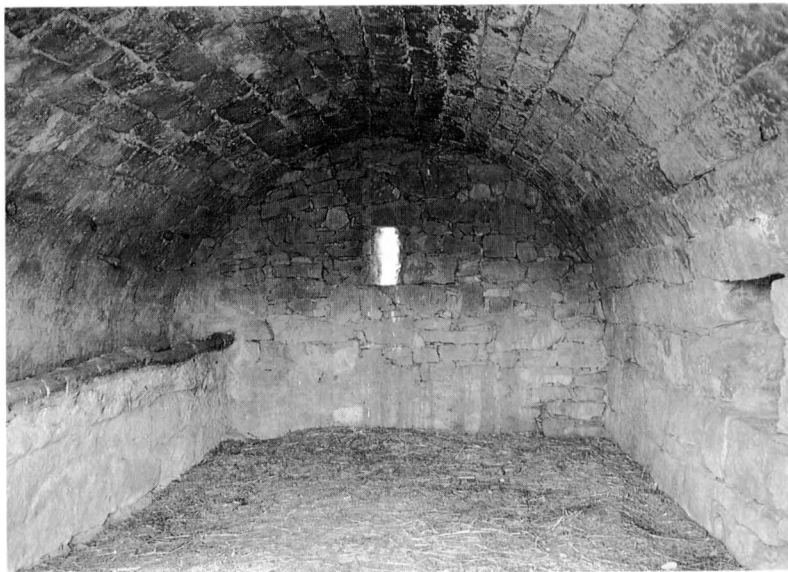
Més enllà de Guissona és patent una disminució de les cabanes de qualsevol classe, d'acord amb la densitat de població. Segons la direcció empresa es constata la diferent classe de pedra utilitzada: blanca, cap a Biosca; roja, cap a Palou i Selvanera¹⁹. A Guarda-si-venes, amb data de 1905, n'hi ha una de notables proporcions, en fina pedra roja. En aqueix mateix lloc, i ja dins del poble (de fet hi ha restat englobada), n'hi ha una de menuda i rectangular, de gruixudes parets, que tenia com a finalitat servir de refrigeri als homes que treballaven a l'era que hi havia, en temps, allà mateix; de manera que l'ombra i la frescor interiors els proporcionava el repòs adequat, alhora que podien delectar-se amb el vi que es guardava en un celleret excavat al fons de la petita nau²⁰. En aquesta s'observa, a més, que va ser construïda amb pedra aprofitada d'algun enderrocament d'una obra de superior categoria.

Amb tot això, el cas més estrany el presenten unes nou cabanes de cúpula que hi ha a la Manresana, repartides en un espai limitat, mirant cap a Tarroja. Són de planta quadrada i fetes amb la pedra calcària clara, llescada de poc gruix, molt comú a la zona. Diuen que el constructor de totes elles fou un home de la Morana, cap allà als anys 20. El cert, però, és que ni a la Morana ni en altres llocs de les comarques interiors no es veuen cabanes que combinin la forma de pedra utilitzada amb l'acabament en cúpula, a més d'un cert acurament en el detall de les últimes construïdes.

L'últim lloc a mencionar és Sanaüja. Les cabanes de Sanaüja es troben repartides entre la carretera que va de Calaf a Ponts i la que hi arriba des de Selvanera. Presenten una línia de teulada recta, ben perfilada i d'angle obert. Són de dimensions regulars o petites i estan construïdes amb pedres variables en densitat i color, repassades generalment amb un ciment terrós. A pesar de la presència de saulons

inconsistentes i degut a la seva esmerada línia, fan una impressió de robustesa, no sempre justificada, que contrasta amb els exemplars pobrement acabats, amb pedra clarament reaprofitada, que es veuen cap a Torà i Ponts. Com a exemple, n'hi ha una venint de Selvanera, bastida exteriorment amb còdols blavosos i pedra retocada, amb data de 1891, i que sembla feta, com aquell que diu, fa quatre dies. Passat el poble hi han els horts, d'excel.lent aspecte, regats per un rierol i separats per marges de pedra d'una pulcritud captivadora. —Cabanes de volta per aquesta banda?. —*Ni havia una de ben maca, allà mateix, que l'han enderrocada ara fa ben poc.* —I més amunt?. —*No, a muntanya ja no n'hi ha, d'aquestes cabanes.*

Hem arribat, doncs, al nostre límit septentrional. Més enllà de la línia que marca la carretera de Ponts s'aixeca la sòrdida barrera de massissos escarpats, contraforts de la Serra de Pinós, que confinen definitivament el cúmul d'ondulacions i planúries apedaçades de camps de cultiu del nord de la Segarra. En aquest paisatge trencat, que separa les terres segarrenques dels abundosos verds perennes del Solsonés, un solament pot imaginar-se la visió gratuïta del pas furtiu i amenaçador d'una facció indefinida d'homes armats. Aquí ja no hi han cabanes.



Conclusió

Interior, Ossó de Sió. (fotos de l'autor)

Per finalitzar aquest treball, en què les fonts d'informació han estat limitades a esporàdiques explicacions orals, queda el plantejament d'alguns interrogants de resposta insegura, que, no obstant, crec que s'han de proposar. En primer lloc hi ha la qüestió de l'origen d'aquestes cabanes. Aquí he de confessar que si bé —i segons es diu— l'art de construir en volta cilíndrica és antiquíssim, no he pogut esbrinar de forma clara de qui són deutors els constructors d'aquestes cabanes. En el cas de considerar suposicions, es podria pensar, d'entrada, que són d'origen posterior a les de cúpula²¹, ja que aquestes últimes no suposen cap tipus de treball sobre la pedra. En aquest sentit s'explicaria la coexistència, per exemple, al Pla de Santa Maria, de casetes al camp fetes molt acuradament amb pedra escairada, al costat de les cabanes de cúpula; cosa que representaria que tot i tenint disponibilitat de pedra, no es va variar amb el temps la característica d'un art més elemental que ja estava acabat aleshores i suplía unes finalitats específiques. Caldria, en tot cas, tenir dates comparatives de construcció, cosa que en les de cúpula no és usual. Per altra banda però, és palès, que la geografia de les cabanes de volta, i la de les de cúpula, queden bastant establertes i estan molt relacionades amb la forma de construcció dels marges, de manera que és ben excepcional trobar les d'un tipus al lloc on són comuns les altres²².

Per altra part, i tractant-se de construccions en pedra seca, quedaria descartada una influència romana en l'art de construir la volta, ja que, al menys en l'art oficialment conegut com a tal, s'utilitzava el sistema de reble, de lloses aglutinades amb morter²³.

La pràctica inexistència d'aquestes cabanes a les Balears i en altre punts de la geografia hispànica faria descartar també un origen àrab²⁴.

Es podria acceptar, per tant, la influència de formes i procediments romànics, adaptades en un art popular autòcton. Així, poden relacionar-se amb le romànic avançat que utilitza pedra escairada directament sobre la cintra fent innecessari el morter²⁵. La cintra, en aquest cas, i donat el poc volum i la limitada altura, hauria quedat simplificada substituint l'armadura de fusta pel munt de terra. Pel que fa a la coberta també hi ha una similitud de procediment, que en aquest cas és de cronologia anterior, segons descriu Junyent referint-se al pre-romànic: «al damunt s'aboca terra, bo i donan-li la forma de dos vessants, i a sobre es disposen llosetes planes»²⁶, procediment que també quedaria simplificat en part.

Una altra possibilitat, potser més lògica, seria que la volta romànica feta sobre cintra fos el perfeccionament final de les voltes de poca altura fetes sobre terra²⁷.

Crec, per tot això, —i donada la disponibilitat de pedra—, que es pot acceptar el parentiu d'aquestes cabanes amb primitives capelles situades al camp, cosa que suposaria un origen comú a les ermites i a les cabanes de pastor. D'aquestes últimes derivarien, finalment, les de pagès del mateix estil²⁸.

A part ja de la discussió sobre el seu origen, és curiós constatar, per altra banda, la pràcticament inexistent notícia sobre aquestes construccions en llocs on seria d'esperar que hi fos. Així, l'Enciclopèdia Catalana descriu com a cabana o «cabanya» de pagès, comparablement a la de pastor, el tipus de cabana de falsa cúpula que es dona en la Catalunya Oriental (és a dir, la dels camps de garrofers de Tarragona). També, i a propòsit del terme «arquitectura», inclou la vista d'una d'aquestes cabanes, que certament, es presenten amb una major uniformitat externa. Tanmateix, és de lamentar que no es faci cap referència a les cabanes de volta. Més lamentable és, però, aquest fet en tractats referents a l'art popular, com és «L'art popular a Catalunya»²⁹, que solament inclou una fotografia de les de sostre cònic i una de les de tàpia, amb la breu i corresponent explicació. Encara a «La casa rural a Catalunya»³⁰, s'inclou, a la comarca de les Garrigues, la vistosa fotografia d'una cabana de volta posada en marge de terra (que es troba sortint dels Omellons cap a l'Espluga Calba). A més de la insuficient explicació al peu de la foto, el text pondera, en un estil ben convincent, l'abundància en el camp d'una típica —i inexistent— barraca de pedra seca amb sostre de brancatge i canyes. Aquí he de manifestar doblement la meva estranyesa ja que les cabanes de volta de les Garrigues, no solament son abundants sinó que són totes del mateix estil de volta vista, i es troben precisament on el text —escrit amb data prou actual— situa les inexistent.

Pel que fa al present i al futur d'aquestes cabanes, la resposta és obligadament pessimista. En comparació a les seves homòlogues de les terres de secà orientals, les de les nostres comarques estan actualment molt més abandonades. Aquest fet és tanmateix explicable per la diferent distribució del cultiu de cereals i, per tant, de l'ús del tractor. En el mateix sentit, també és subtilment diferencial la sensació de propietat privada que ofereixen ambdós tipus de cabanes (és impensable, fora de les nostres terres, veure cabanes barroerament pintades i amb la deixadesa pròpia de les «casilles» de guarda). Molts pagesos es lamenten de la plaga de robatoris —que arriba a fer desaparèixer, de teulades senceres, les antigues teules fetes a mà— per justificar un desafectat abandonament. El fet és, però, que donada l'evolució en les tècniques de conrear les terres de secà, aquestes petites construccions ja han perdut el seu paper; inclús en cas de pluja, és més còmoda la cabina del tractor, de manera que, ja des de fa un temps, algunes són enderrocades sense gaires contemplacions. És revelador, a propòsit, que en llocs on normalment se'n troben, alguns pagesos vells m'han assegurat que ja no en queda cap, i que *abans cada veí en tenia una*. En tot cas la desproporció, referida a l'època anterior a la implantació de les

teulades, i en zones properes als pobles, ha de ser aproximadament correcta, ja que, per altra banda, homes més joves diuen, contràriament, que, bé i que se n'han enderrocats moltes, encara n'hi ha per tot.

El mateix i implacable destí sembla que espera a molts dels pins que fan ombra a la cabana, ja que les seves arrels perjudiquen —diu— els ametllers. En casos comptats —i normalment deguts a nous propietaris—, es fa una reconversió de la cabana vora l'ombra dels pins per tenir un apreciat raconet al camp.

On millor es conserven avui les cabanes de volta a les terres de ponent és a les Garrigues. Allí és fàcil trobar-se amb el pagès jubilat que s'atansa amb regularitat al camp a donar un cop de mà, que us invita a beure del sellonet i us ensenya, amablement, sota de quina pedra deixa la clau de la cabana per si mai us convé. O també —cosa insòlita en una cabana de volta—, podeu al·lucinar veient com en sobresurt, llampant, una antena de televisió. O com se n'ha reconvertit una en refinada barbacoa, que ja voldrien molts trobar-se per aquests mons de Déu. O com una altra, encara, alegrement decorada, és utilitzada com a «cau» per la mainada local.

Per acabar, aquí a Tàrraga és engrescador, com ja he apuntat, comprovar com se'n van reconvertint i construint de noves, —naturalment, en estils més actuals—, cosa que, si bé no podrà retornar al camp les antigues maneres rurals de presència gairebé constant, representa una estimable valoració dels seus aspectes positius, comuns en la natura i que lògicament són apreciats des de sempre, tant per molta gent que fa vida al camp i, afortunadament, s'hi sent a gust, com per una quantitat regular de població urbana que hi fa l'escapadeta sempre que pot, posant de manifest que l'instint de retrobar els àmbits ancestrals és un valor dins dels complexos paràmetres de les modes socials.

A part de tot això, i tornant al tema d'aquestes construccions que formen part d'un autèntic art popular, crec que és desitjable un grau d'elemental consideració, més assumit per la població a la qual pertoca de més a prop. Que s'hauria de tenir més cura, tant d'aquestes curioses cabanes com, per exemple, de molts marges que es veuen en estat de deixadesa. Una tal sensibilitat és urgent, ja que en aquestes petiteses, que s'escauen fora del fet rutinari i de l'interès pràctic d'altres temps, es patentitza clarament l'estima d'un patrimoni i, en definitiva, la cultura d'un poble.

1. Això demostra l'eficàcia d'aquest sistema de cobertura que solament requereix mantenir la superfície adequadament tapada per l'erba llençant-n'hi algunes aixadades —feina, per cert, bastant oblidada— quan es veu clarejar la terra en algun punt.
2. Corresponen a les anomenades genèricament cabanyes o barraques de les vinyes.
3. Així, per exemple, en una antiga posta en el camí de Llardecans a Aitona hi ha una d'aquestes cabanes, de grans dimensions, i que era utilitzada per a refrigeri de les bèsties; segons diu, *hi entrava una tartana amb els quatre animals enganxats*.
4. Cal tenir en compte també els cellers de moltes cases.
5. En algunes, on sembla que el temps s'hagi aturat fa més de trenta anys, es poden trobar encara alguns d'aquest objectes.
6. Tenint en compte la igualtat estructural interior.
7. Les branques, a tall de cintra, donaven consistència al munt de terra. Les fulles d'alzinera impermeabilitzaven, en cas de pluja durant la construcció.
8. Algú m'ha indicat que després de treure la terra s'omplia de brancatge i, seguint un sistema similar al de les carboneres, s'hi prenia foc. D'aquesta manera, amb la lenta combustió, l'argila de les juntures adquiria la solidesa de la ceràmica. Altres m'ho han desmentit; pel que suposo que devia ser un procediment molt localitzat, possiblement a les terres del baix Segre, riques en argila.

9. D'aspecte més tosc, es veuen també, ja a l'Anoia, petites barraques de planta circular. A les terres de Lleida n'he vist una al Cogul. El parentiu entre aquestes construccions còniques és evident.
10. Aquest és un senyal bastant generalitzat entre les que queden cobertes posteriorment.
11. La llàstima, en aquest cas, és que tota la façana sembla gairebé un anunci d'alguna rara espècie de cotó.
12. Així m'explicaven un dia que, com a cosa normal en aquell temps, *aquí van amagar-se molts dies disset persones, entre gent gran i canalla, que eren quatre famílies senceres*.
13. Pels voltants de Cervera encara se'n veu alguna.
14. Diu, a propòsit, que el lledoner, a part d'utilitzar-se per fer forques i mangales, i proporcionar munició de petit calibre a la canalla d'altres èpoques, dóna una ombra que és alhora espessa i airejada.
15. El terme *pedrapiquer* era utilitzat com a sinònim de mestre de cases.
16. Era un forn de pa d'una masia actualment inexistent per haver traslladat tota la pedra.
17. On diu que en temps s'hi guardaven gossos de caça.
18. El cas és interessant, ja que si bé no hi ha ni rastre de vinya pels contorns, és conegut el fet que la viticultura havia estat important a la zona.
19. Com a curiositat, n'hi ha una de circular a Massoteres, en pedra blanca acceptablement escairada, que resguarda, amb pany i clau, un pou al seu interior.
20. A Almatret, i també pràcticament dins del poble, n'he vist una de similars característiques.
21. Aquestes estan descrites com a construccions prehistòriques comunes en països mediterranis.
22. A la Bisbal del Penedès, per exemple, n'hi ha alguna de volta, que està feta, però, amb maons. És, per tant, un fenomen modern i en tot cas aïllat, comparable al cas de les de la Manresana. En aquest sentit s'expressa també CARRERAS Y CANDI, *Folklore y costumbres de España*, vol. II, pp. 218 i ss., Barcelona, Alberto Martín, 1933, on es recull la descripció exhaustiva i detallada de les cabanes de volta cònica del camp de Tarragona i de les Balears, citant com a cas excepcional, encara que no les descriu, les de planta rectangular i volta cilíndrica.
23. Vegeu PUIG I CADAFALCH, *L'arquitectura romànica a Catalunya*, vol. I, pp. 169 i ss., Barcelona, I.E.C., 1983.
24. Vegeu FEDUCHI, *Arquitectura popular española*, 4 vol., Barcelona, Blume, 1976.
També CARRERAS Y CANDI, *Folklore y costumbres de España*, vol. III, pp. 142-150, que dedica especial atenció al tema de les barraques.
25. Vegeu PUIG I CADAFALCH, *L'arquitectura romànica a Catalunya*, vol. II, pp. 476 i ss.
26. JUNYENT, *L'arquitectura religiosa abans del romànic*, p. 216, Montserrat, Curial, 1983.
27. Per la regió de la Capadòcia, a Turquia, a part de la proliferació de petites esglésies paleocristianes excavades amb la volta de canó, es veuen, en alguns pobles, voltes en construccions de pedra d'una sola planta, on, a part de faltar-hi el relleix per sostenir la cintra, m'han confirmat rudimentàriament que la volta ha estat feta sobre un munt de terra.
28. En aquest sentit he pogut observar una total similitud entre ermites i alguna excepcional cabana de volta, prop de Taltaüll, al Conflent. Aquestes voltes, però, estan sòlidament adobades amb morter.
29. PANYELLA, *L'art popular a Catalunya*, tercera edició, Barcelona, Ed. 62, 1984.
30. VILA, *La casa rural a Catalunya*, Barcelona, Ed. 62, 1986, pp. 252 i 254.