

ELS SEPULCRES  
MONUMENTALS  
D'ÈPOCA GÒTICA  
A L'URGELL

*Per Francesca Español i Bertran*

8

**S**i bé en aquesta àrea només s'han conservat quatre sepulcres monumentals i algun altre de format més senzill, les referències antigues informen de l'existència d'un nombre important d'enterraments amb sarcòfag dels segles XIV i XV destinats a la noblesa o bé als ciutadans rellevants, dels quals en algun cas ignorem les particularitats, però que fan augmentar considerablement la nòmina. Així succeeix, per exemple, amb Tàrrega, Anglesola, o en determinats monestirs fundats en la zona, com ara el Pedregal.

Tàrrega, vila reial i centre de vegueria, fou un nucli urbà molt actiu en el decurs de la baixa edat mitjana. Indubtablement això va afavorir l'assentament de distints ordes en el seu territori. Una descripció del segle XVIII<sup>1</sup> menciona cases d'agustins, franciscans, dominics, carmelites descalços, i, naturalment, el monestir del Pedregal, una fundació femenina de l'orde cistercenc situada a pocs quilòmetres.<sup>2</sup> Aleshores alguns dels convents havien estat abandonats, però encara restaven importants vestigis arqueològics i bona part dels sepulcres ubicats des d'antic en el seu si. A la casa dels agustins, segons un cronista: "[...] hay en su iglesia y atrio muchos antiguos panteones, y entre ellos uno de muy suntuoso. Se hallan en dicho convento algunos pedazos de edificios antiguos, epitafios góticos y cosas sepulcrales".<sup>3</sup> Sobre el Pedregal, llavors ja ruïnós, assenyala: "[...] las paredes de la nave de la iglesia aún existen, mas no su bóveda; en lo interior y exterior son de piedra de silleria y de los mismo los arcos. Aparecen todavía diversos escudos y armas, señales del sitio del coro, retablo mayor, torres, claustro y sus capillas".<sup>4</sup>

Una font contemporània a l'anterior ens informa amb més detall dels darrers enterraments, tot i que presentant-los equivocadament com a existents al monestir de Vallsanta. "A fines del proximo siglo [nota de l'editor] subsistían todavía vestigios y varios escudos de armas e inscripciones en el monasterio derruido. Viéronlo todo los dos anticuarios Caresmar y nuestro autor [el Pare Jaume Pasqual]. De los escudos de armas unos pertenicián a la Casa de Aragón, otros a la de Montcada, y tres de ellos a la de Anglesola según las notas de que nos enviaron copia. Las inscripciones eran de los años 1232, 1300 y 1320, la primera de Ramon de Palomar, la segunda y la tercera de Guillermo y Bertran de Palomar. Además havia otra que por estar bien conservada y en catalán la copiamos aquí. An. Dom. M.CCC.XX. VIII. Kal. Sept. En G(uillem) Aguilo mercader de Tarrega féu fer aquest moniment e feu asi traslladar la ossa del honrat en Ramon Aguilo pare seu qui fo sabi en dret e prevere e rectos de Arbeca, e volc lo dit G(uillem) quel seu cos sia aci sebolit apres sa mort".<sup>5</sup> L'atribució de les laudes al Pedregal no planteja cap mena de dubte. No solament s'han conservat, sinó que altres autors les mencionen, tot i que no hi ha acord en el que respecta a la transcripció d'algun dels textos que ostentaven.<sup>6</sup>

Retornant a Tàrrega, una nova font, contemporània a les anteriors, registra també alguns dels túmuls mencionats. Francisco de Zamora dóna notícia dels que hi havia als agustins, amb aquests termes: "En el convento de los Agustinos Calzados hay algunos sepulcros antiguos, dos adornados a la mosaica".<sup>7</sup> Fa de mal dir si eren o no medievals, però en tot cas en aquestes notes introductòries serveixen per il·lustrar una realitat per a la qual malauradament no comptem amb altra informació.

A Anglesola, al convent dels trinitaris, hi hagué un mausoleu de començaments del segle XV que es va perdre quan desaparegué l'edifici. Disposem de la corresponent descripció. Una font ens en parla en aquests termes: "*Bajo el coro de este convento en un arcosolium o alacena, véase una grande urna de piedra, en la que se creia descansaban los restos funerarios de los edificantes fundadores de la casa Don Berenguer de Anglesola y su mujer Doña Argelina, señores de la villa [...] por los años 1875 poco más o menos, se sacaron de la urna los esqueletos*".<sup>8</sup> Una segona informa: "*Los dos consortes Berenguer u Angela o Anglesia de Anglesola fundadores del monasterio [...] estan en unos vasos sepulcrales metidos entre pared de su iglesia, con triple blasón de su insignísima prosapia allí gravado*".<sup>9</sup> La tercera aclareix la seva cronologia. És un tractat d'heràldica que quan parla dels Anglesola indica: "*Se ven estas armas [...] en el sepulcro del Combeno de Anglasola año 1408*".<sup>10</sup>

Com hem dit, el nombre de sepulcres monumentals d'època gòtica conservats a l'Urgell és de quatre. Considerem com a tals els túmuls que s'acompanyen de la corresponent figura jacent del difunt i que, per tant, obliguen a establir contacte amb un artífex més qualificat que el que podia preparar un senzill sarcòfag amb coberta a dues vessants de l'estil dels que s'han conservat a l'exterior de Vallbona de les Monges.<sup>11</sup> Una solució com la que assenyallem obeeix a unes intencions molt més complexes, i per tant pot ser testimoni de l'actitud que els membres de l'estament nobiliari, els seus usuaris principals en el decurs del tres-cents, adoptaren davant la mort.<sup>12</sup> En les pàgines que segueixen analitzarem aquestes obres existents a Ciutadilla, Vallsanta, Vallbona i Tàrrega, les quals anirem presentant ordenadament, segons la cronologia.

### SEPULCRE DE GISPERT DE GUIMERÀ A SANT MIQUEL DE CIUTADILLA

A començaments del nostre segle, Gaietà Barraquer va escriure: "*Ignoro qué suerte habrá corrido en esta desolación el magnífico sarcófago de piedra parecida a la de Sarreal, con la estatua yacente de su tapa, que se hallaba en el muro del lado del Evangelio del presbiterio, y la suerte también que habrá tenido la tumba de los Guimerà que se alojaba bajo el pavimento del mismo presbiterio*".<sup>13</sup> L'historiador aludia a un mausoleu del segle XVI existent a l'antic convent del Roser de Ciutadilla que fou destinat als seus fundadors.<sup>14</sup> Aquest túmul no s'ha conservat, però sí, en canvi, un altre del mateix llinatge, més antic, a l'interior de l'església parroquial (fig. 1).

Aquesta església, dedicada a Sant Miquel, és d'una sola nau amb presbiteri pla i volta de creueria. El paper dels Guimerà, senyors de l'indret, en la seva construcció, el posa de manifest l'heràldica. Les mènsules d'on arrenquen els nervis de la volta ostenten escuts amb les faixes pròpies de la família, armes que reapareixen a l'exterior de l'arcsoli, dins del qual s'aixopluga el sarcòfag que estudiem, i també en el frontal d'aquest.<sup>15</sup> Les analogies arquitectòniques d'aquesta església amb la veïna de Guimerà, edificada en temps de Guerau Alemany y Guerau de Rocabertí,<sup>16</sup> permeten situar aquesta construcció dins la primera meitat del segle XIV i deduir, per tant, que és contemporània al sepulcre monumental servat al seu interior. La pròpia dedicació de l'edifici a Sant Miquel descobreix innegables connotacions funeràries, tot i que és més que probable que l'edifici gòtic en substitueixi un d'anterior, potser la capella primitiva del castell. No oblidem la freqüent dedicació a l'arcàngel de les esglésies situades en llocs enlairats.

Pel que fa als Guimerà, senyors del castell, coneixem notícies documentals d'ençà de les darreries del segle XIII. L'any 1294 Bernat de Guimerà i Saurina, la seva muller, cediren el senyoriu al seu fill Gispert reservant-se però l'usdefruit. Dins el mateix document s'indica que l'esmentat Gispert havia de casar-se amb una tal Beatriu, filla de Ferrer d'Ape.<sup>17</sup>

El nom Gispert degué ser habitual dins la família. Només pot interpretar-se així, ja que personatges d'igual nom apareixen com a titulars del senyoriu durant tot el segle XIV. Successor del Gispert documentat a les darreries del segle XIII deuria ser el que va casar-se amb una Isabel de Boixadors.<sup>18</sup> Va dictar un testament l'any 1354<sup>19</sup> i degué morir poc després, atès que el 1358 i en re-



Fig. 1. Sepulcre de Gispert de Guimerà (+ circa 1354). Capella de Sant Miquel de Ciutadilla. (Fotografia: J. Yarza).

lació al fogatge d'aquell any llegim: "*Heredes Gisperti de Guimarano quondam cuius est locus de Ciutadilla pro XC focis: XLV Ibr.*".<sup>20</sup> Aquest Gispert, segons revelen les seves darreres voluntats, era germà de fra Guillem de Guimerà de l'orde de l'Hospital;<sup>21</sup> de Berenguerona, abadessa del Pedregal;<sup>22</sup> de Blanca, monja del convent de Santa Clara de Tarragona, i de Bernat de Guimerà. En el testament, ultra la seva esposa Isabel, se cita el fill i hereu Gispert.<sup>23</sup> Les seves disposicions en el que pertoca al lloc de sepultura són ben clares: "[...] *Et eligo sepulturam meam in ecclesia parrochiali de Ciutadilla [...]*".<sup>24</sup> Per la data de la mort i per la voluntat manifestada en el testament, no dubtem a identificar aquest Gispert com el destinatari del túmul que estudiem.

Confeccionat totalment en pedra, consta de sarcòfag i coberta, peces ambdues monolítiques. El primer recolza sobre sengles lleons i, com hem dit, ostenta en el frontal les armes de la família. Un total de set arcs de format gòtic aixopluguen els escuts amb les faixes característiques. Presideix la tapa la figura jacent d'un militar. A diferència d'altres exemplars catalans, la coberta és plana i, per tant, simula perfectament un llit mortuori. El cavaller té les mans encreuades sobre el ventre y subjecta amb elles l'espasa. El cap recolza sobre dos coixins sobreposats i el superior s'ornamenta amb l'heràldica familiar. Vesteix cota de malles i perpunt superior enconxat,<sup>25</sup> i es protegeix el cap amb un capmall (fig. 2).

El sepulcre, malgrat que és innegable el seu interès com a part d'un projecte més ampli, com ho fou l'erecció de l'església, és molt mediocre de factura. Les limitacions de l'escultor són paleses i com a testimoni pot assenyalar-se el rostre del difunt, resolt amb un extraordinari esquematisme. En aquest sentit, el monument de Ciutadilla no deixa de recordar-nos altres obres contemporànies, degudes també a artífexs limitats, com succeeix amb sengles sepulcres de Montserrat i Talamanca, que varem documentar com a realitzacions d'un artífex manresà de mitjans del segle XIV.<sup>26</sup>



Fig. 2. Sepulcre de Gispert de Guimerà. Detall del jacent. (Fotografia: J. Yarza).

### SEPULCRE DE BERNAT DE BOIXADORS (circa 1343) AL MONESTIR DE VALLSANTA

L'any 1986, en el decurs d'una campanya arqueològica duta a terme a l'enrunada església del monestir de Vallsanta, van aparèixer les restes d'un sepulcre monumental,<sup>27</sup> que fins avui ha restat inèdit. Es tracta de la coberta d'un sarcòfag, i hi apareix la figura d'un cavaller vestit amb l'arnès propi del segle XIV (fig. 3). Malgrat que està partida per diversos indrets, es conserven pràcticament tots els fragments, la qual cosa possibilitaria una restauració eficaç. A partir de l'heràldica que s'ha emprat profusament sobre el perpunt masculí, i també en l'orla que adorna el contorn del coixí sobre el qual recolza el cap, s'ha identificat el militar, amb certs dubtes, com un membre de la família Cervelló.<sup>28</sup>

Vallsanta, un monestir cistercenc bastit a la vall del riu Corb entre Guimerà i Ciutadilla,<sup>29</sup> va ser, segons informa la documentació, un indret amb relatiu prestigi entre la noblesa local d'aquells entorns. Els membres femenins d'aquests llinatges varen ser promocionats a l'abadiat o acollits a la casa (la nòmina de les seves abadesses i dels membres de la comunitat en el decurs del període medieval n'és un bon testimoni).<sup>30</sup> Una recopilació feta per Mn. Sanç Capdevila de l'heràldica existent a les parets interiors de l'església<sup>31</sup> descobreix, d'altra banda, la presència i el caràcter benefactor dels Guimerà, els Alemany, els Boixadors, els Josa i els Llorach.

L'any 1345 la priora Sibil·la de Boixadors va contractar amb Arnau Savella, mestre d'obres de Guimerà, la construcció d'una capella dins l'església del monestir. Acomplia amb això la voluntat del seu germà, manifestada en el darrer testament, "*Quamdã capellã quem honorabilis Bernardi Boixadors frater meus mandavit fieri et construi in ecclesie dicti monasterii sub invocacione beatissimi Bernardi sicut in suo ultimo plenius et latius continetur [...]*",<sup>32</sup> que llegim en el document notarial. L'obra a fer es va convenir per un total de tres mil cinc-cents sous en moneda de Barcelona i s'havia d'enllestir en un termini de tres anys, durant els quals mestre Arnau comptaria amb l'assistèn-

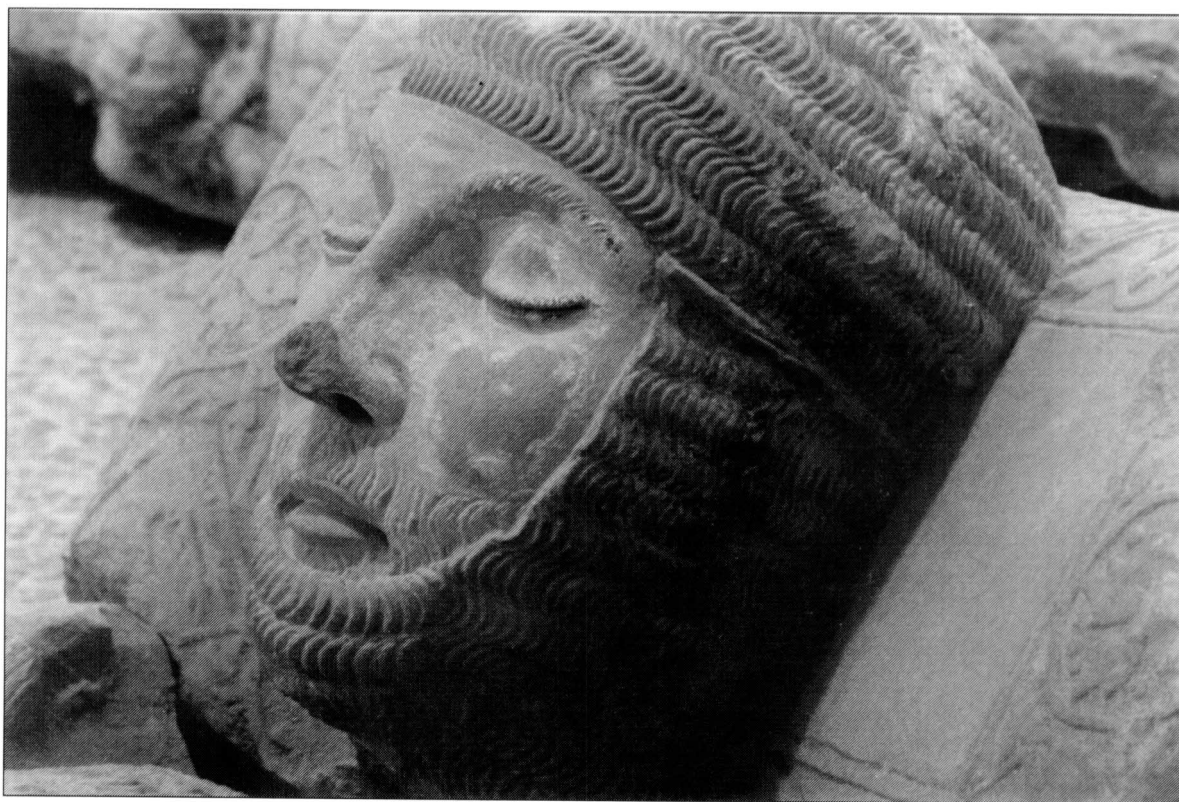


Fig. 3. Sepulcre de Bernat de Boixadors (+ circa 1343). Primitivament al monestir de Vallsanta, ara al magatzem lapidari de Guimerà. (Fotografia: J. Yarza).

cia d'altres dos artífexs reputats que ell s'encarregaria de cercar. Aquest contracte només és una part d'un projecte, d'inequívoc caràcter funerari, concebut per Bernat de Boixadors.

La primera notícia que tenim d'aquest noble en relació a Vallsanta ha de correspondre necessàriament a un moment molt proper a la seva mort. L'any 1343 Jaume Busquets de Guimerà va donar possessió del benefici de Sant Bernat, instituit a Vallsanta per Bernat de Boixadors, a Berenguer Cardós, prevere de Guimerà.<sup>33</sup> Documents posteriors informen que aquest Bernat era senyor del castell de Boixadors,<sup>34</sup> germà, com hem vist, de Sibil·la, la priora aleshores de Vallsanta, i també parent (probablement germà) de l'ardiaca de la Seu d'Urgell, Ramon de Boixadors.<sup>35</sup> Tot i que no consta explícitament que el fundador fos mort quan Jaume Busquets va prendre possessió del benefici, probablement l'era. El desenvolupament de tot el projecte i la presència dels marmessors o dels seus representants en cadascuna de les fases d'aquest ho fa pensar.

Primer es va instituir el benefici, després el primer beneficiat (el prevere Berenguer Cardós de

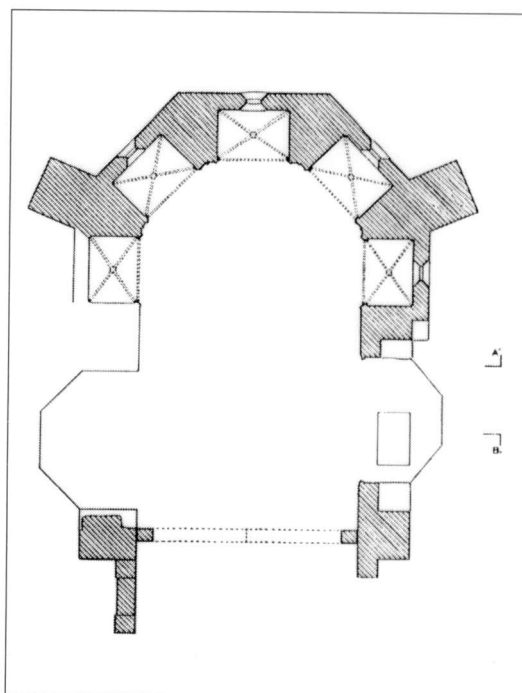


Fig. 4. Planta de l'església de Vallsanta, segons J. Mora i Castellà.



Guimerà) en va prendre possessió l'any 1343 (13 de novembre). L'any següent de 1344 (26 de maig) el mestre Arnau Savella contractà l'obra de la capella i es registren diversos pagaments relacionats amb el començament de la fàbrica,<sup>36</sup> i tot fa pensar que es va acabar dins els terminis previstos. L'any 1369 l'arquebisbe de Tarragona, Pere Clasquerí, va donar el corresponent permís a un dels marmessors de Bernat de Boixadors per adquirir els ornaments necessaris a l'esmentada fundació,<sup>37</sup> el preu dels quals no havia d'excedir 15 lliures de Barcelona. Els ornaments referits, o en tot cas altres que havia ofert la família a l'església del cenobi, consten com a existents en un inventari fet l'any 1436. S'esmenten entre altres: "Item un pali de vellut de color de pago ab senyal de Boixadors [...] Item altre frontal de vellut color pago de portela e ab senyal de Buxadors [...]".<sup>38</sup>

L'església de Vallsanta és una fàbrica d'una sola nau amb capçalera poligonal, en la qual s'obren un total de cinc capelles (fig. 4). La seva tipologia, per la inexistència de noves capelles al llarg de la nau, coincideix amb la que presenten altres edificis bastits en aquesta àrea, com ara Sant Jaume de Montagut o Santa Maria de Cervera i, fora d'ella, la catedral de València.<sup>39</sup> També Sant Miquel de l'Espluga de Francolí respon a aquest model, tot i que aquest format no correspon al pla inicial sinó que obeeix a una reforma posterior.<sup>40</sup> A Vallsanta les notícies documentals conegudes fan pensar que l'església fou resultat d'un seguit d'intervencions successives,<sup>41</sup> dutes a terme en el decurs del segle XIV, durant les quals el que primer es va modificar de la fàbrica primitiva fou el presbiteri. És versemblant suposar que va bastir-se aleshores la capçalera gòtica tal i com ens ha pervingut. Segurament va tractar-se d'una intervenció ambiciosa i radical que va afectar l'estabilitat de la resta de la nau antiga, per la qual cosa van haver-la d'adobar vers 1367.<sup>42</sup> La data del contracte de la capella de Bernat de Boixadors (1345) pot ser indicativa del moment en el qual es va dur a terme aquesta modificació. És obvi que hem de situar aquesta fundació nobiliària en el si d'una de les cinc capelles referides, i per tant ens identifica la cronologia aproximada del projecte global. Tot i que Sanç Capdevila ja havia deduït a partir de l'heràldica present en els murs interiors del presbiteri que l'obra d'aquesta zona havia de correspondre a l'abadiat d'Agnès de Guimerà (1345-1350),<sup>43</sup> per la qual cosa va situar el període d'obra en el mateix moment que el situem nosaltres, va interpretar malament el sentit d'una de les clàusules del contracte de la capella de Bernat de Boixadors. Va creure que l'al·lusió a la *chroerata* del document feia referència a un suposat transepte de l'església, i després d'ell altres historiadors han repetit l'error.<sup>44</sup> En realitat aquest paràgraf del pacte al·ludeix al sistema que s'ha d'emprar per cobrir la capella: una volta de creueria. Per tant, la ubicació de la fundació del Boixadors no s'ha de desplaçar fins al creuer (d'altra banda inexistent pel que revelen els treballs arqueològics), sinó que s'ha d'ubicar al cap de l'església.

Pel que sabem, les cinc capelles referides estaven dedicades, respectivament, a la Mare de Déu de la Mercè, a Santa Agnès, Sant Martí, Sant Bernat i a Sant Honorat o Sant Miquel.<sup>45</sup> La de Sant Bernat ha d'identificar-se necessàriament amb la que féu construir per disposició testamentària Bernat de Boixadors. Inicialment degué ubicar-se en el seu si el sarcòfag que la campanya arqueològica de l'any 1986 va localitzar.<sup>46</sup> La coberta amb la figura jacent va ser trobada en un sector distint, concretament a la zona sud del tram de la nau immediat al presbiteri. Tot i que tal localització ha fet pensar que fou aquest l'emplaçament primitiu del sepulcre,<sup>47</sup> en realitat la troballa d'altres materials lapidaris, també malmesos, com la tapa sepulcral d'una abadessa, en el mateix indret, pot suggerir una altra interpretació: que es tracti d'un sector al qual van anar a parar diversos enderrocs des d'àmbits diferents del monestir.

Tot i que algun historiador s'ha interrogat sobre la identitat del destinatari del sepulcre,<sup>48</sup> no sembla pas que s'hagi de mantenir la prudència en aquest aspecte. L'heràldica que empenen els Boixadors, segons els armorials, és una sírvia d'argent, però durant els segles XIV i XV un segell d'un membre del llinatge i les armes familiars presents a l'enterrament de Jerònima de Boixadors (+1512), abadessa de Vallbona, testimonien que aquesta sírvia duia banyes.<sup>49</sup> Per tant, és perfecta-

ment versemblant identificar el destinatari del nostre sepulcre amb el Bernat de Boixadors, finat vers 1343 i gran benefactor de Vallsanta. Evidentment, el projecte de la capella funerària s'ha d'avaluar en el conjunt d'empreses similars en els quals trobem implicats contemporàniament els membres de l'alta i la petita noblesa catalana.<sup>50</sup>

Pel que fa al sepulcre, la seva adscripció a un artífex conegut, Guillem Seguer,<sup>51</sup> permet determinar-ne la cronologia. Tot i que per ara no comptem amb cap document acreditatiu, la relació del jacent de Vallsanta amb altres realitzacions de l'artista, algunes d'elles funeràries, fa incontestable l'atribució estilística que proposem. El punt de referència és l'obra d'aquest escultor, arquitecte i també pintor, documentat com a veí de Montblanc d'ençà de 1341 i fins a 1348, indret des del qual va executar obres per a la pròpia vila, per Vinaixa, Nalec i Santa Coloma de Queralt, segons ho atesten els corresponents contractes, però que també va treballar per Vallbona de les Monges, Castellans, Anglesola, Talavera, etc., segons ha pogut determinar la corresponent atribució estilística.<sup>52</sup> Els darrers anys de la seva vida va passar-los a la ciutat de Lleida, on va dirigir les obres de la catedral. Dins la seva trajectòria professional, aquesta és una etapa bastant ignota. Només sabem que va morir abans de 1371, atès que aleshores van traslladar les seves despulles d'un indret a un altre de la catedral, segons registra una lauda sepulcral. Estant a Lleida degué contractar altres realitzacions, ja que es localitzen escultures que poden ser-li atribuïdes a l'àmbit de la Noguera (les Avellanes).

Dos sepulcres monumentals es compten entre les obres que configuren el seu catàleg. Un es troba a Lleida (el sepulcre del bisbe Pons de Vilamur)<sup>53</sup> i el segon, a Talavera (Lleida).<sup>54</sup> És precisament el contrast entre el jacent de Bernat de Boixadors i el d'un membre de la família Aguiló en

aquest darrer indret (fig. 5) el que evidencia la pertinença d'ambdues figures a un únic escultor. Si bé poden existir lleugeres diferències qualitatives, el tractament escultòric de l'un i de l'altre és comú. És molt reveladora, per exemple, la solució adoptada als ulls; les parpelles s'han resolt d'acord amb el que esdevé un dels estilemes més característics de Guillem Seguer:<sup>55</sup> dibuix minucios dels elements pilosos. I no solament això, fins i tot són reveladores en aquesta aproximació que proposem les coincidències en el tipus d'arnès que vesteixen ambdues figures.<sup>56</sup> Duen cota de malles, capmall i perpunt superior. Mentre en el cas de l'Aguiló l'heràldica ocupa totalment la zona frontal del jaquès, en el cas del Boixadors s'ha reproduït sobre aquest una d'aquelles plaques metàl·liques esmaltades usuals com a ornament de la indumentària cavalleresca, al bell mig

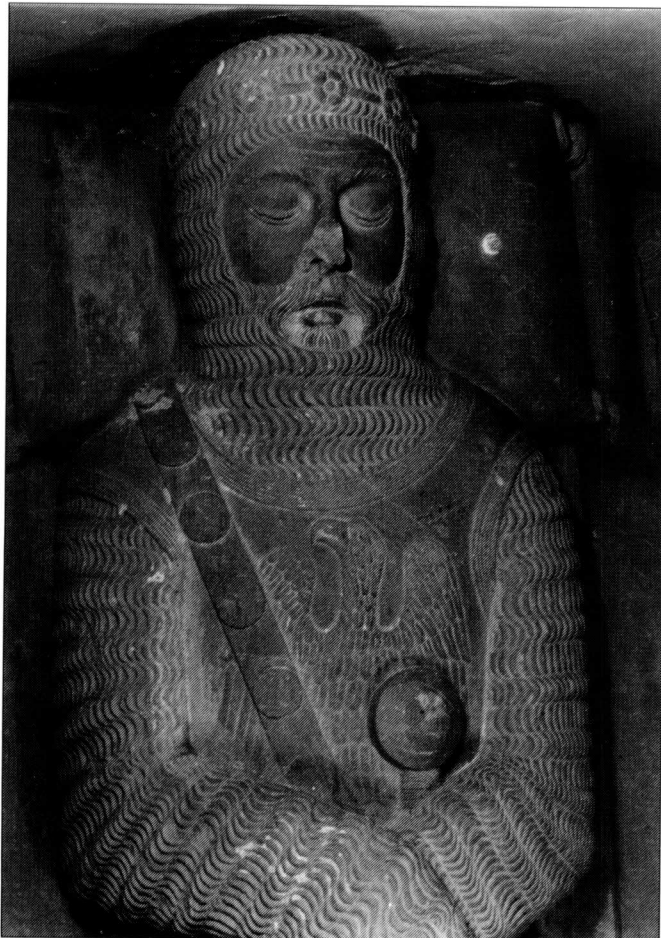


Fig. 5. Figura jacent d'un Aguiló. Sepulcre de l'església de Talavera, obra de Guillem Seguer. (Fotografia: J. Yarza).



de la qual campeja la sírvia usual. Si es comparen la disposició general del cos i els complements de l'arnès militar, les coincidències continuen. Duen ambdós espasa i punyal, si bé en el cas del jaçent de Vallsanta s'aprecia una major sumptuositat en l'acabat d'aquestes peces. La beina de l'espasa està molt més ornamentada i el mateix succeeix amb les creueres d'aquesta i de la daga. La primera, embellida en la zona del pom amb l'heràldica del difunt. Als peus de Bernat de Boixadors hi figura un llebrer, amb un collaret de cascavells al coll, rosegant un os, particularitat que també és present al sepulcre de Talavera.

Aquesta major riquesa d'acabat que subratllem es manifesta novament al coixí del sepulcre de Vallsanta. Una orla vegetal que es combina als angles amb escudets recorre tot el contorn. El coixí de Talavera, en canvi, és totalment llis.

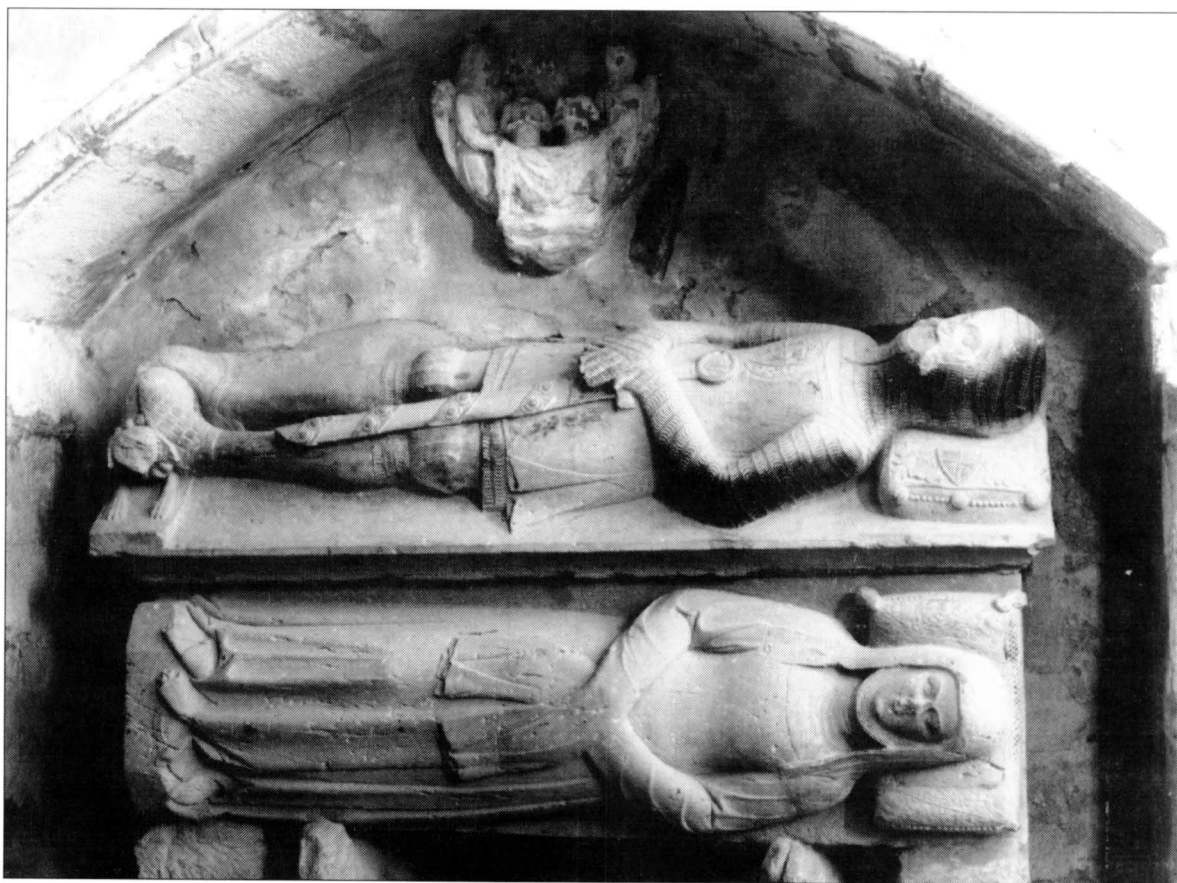
Guillem Seguer encara està documentat com a veí de Montblanc l'any 1348. Pel moment aquesta és la data extrema coneguda de la seva etapa tarragonina. Ignorem quan va esdevenir-se exactament el seu trasllat a Lleida, però no és inversemblant situar-lo pels volts d'aquest any, com hem defensat en una altra ocasió.<sup>57</sup> Tot i que el sepulcre de Vallsanta també pot haver-lo elaborat ja des d'aquesta ciutat, les dates de construcció del presbiteri de Vallsanta i, en el si d'aquest, de la capella que havia d'acollir-lo (recordem que coincideixen aproximadament amb l'abadiat d'Agnès de Guimerà 1345-1350) fan possible suposar que executés el monument des de Montblanc, i d'acord amb les pautes que emprava habitualment en el seu taller, com en el cas del sepulcre de Talavera.

### **SEPULCRE DE FERRER ALEMANY DE TORALLA (+1360) I LA SEVA ESPOSA BEATRIU DE GUIMERÀ AL MONESTIR DE VALLBONA DE LES MONGES**

El cenobi cistercenc serva dins de la capella dedicada a Sant Pere <sup>58</sup> al braç sud del transepte un sepulcre doble sota arcosoli (fig. 6). El monument ha estat atribuït tradicionalment a un Alamany de Toralla i a un membre femení de la família Guimerà,<sup>59</sup> i malgrat la improbabilitat d'aquest fet, s'ha considerat originari de Vallsanta, el monestir cistercenc fundat també a la vall de riu Corb i abandonat d'antic, del qual ja hem parlat.<sup>60</sup> Hi ha un argument de pes en contra d'aquesta opinió: l'arcosoli sota el qual s'ubica el monument està obert a la banda de l'epístola de la capella i ostenta sengles capitells a la part externa. En ambdós retrobem la mateixa heràldica que adorna els coixins i certes parts de l'arnès del jaçent masculí. Òbviament això només pot indicar la contemporaneïtat de l'obra arquitectònica i del sepulcre, i esdevé un argument incontestable a favor de la localització del monument, ja en origen a Vallbona. Segurament aquest error arrenca d'un fet.

Durant el segle XVII Miquel Ramon Zapater va redactar una petita crònica sobre el cenobi, que ha publicat íntegra J.J. Piquer i Jover, per a la qual va emprar documentació que malauradament s'ha perdut i que per tant no és possible comprovar. En referir-se als enterraments ubicats a l'església, escriu: "*Aunque ahy muchos sepulcros en esta casa sólo referiré los que tengo por siertos de quien sean [...] en la capilla de Nuestra Señora del Rosario, a mano derecha, en unos sepulcros de piedra levantados, jase D. Ferrer Alemany de Toralla y su mujer Dña. Beatriz de Toralla con ábito de religiosa de la orden, el qual en su testamento echo el año 1360 mandó enterrarse en este monasterio y, aunque su mujer le depositó en Vallsanta, fue adjudicado su cuerpo a este monasterio por sentencia dada el año 1364*".<sup>61</sup>

Indubtablement s'està referint al nostre túmul. No solament hi ha absoluta coincidència entre els noms dels destinataris que aporta el cronista i l'heràldica del monument, sinó que la descripció que en dóna s'adequa a les seves característiques. Fins pot afegir-se que la informació relativa al canvi d'ubicació de l'enterrament del marit, que va quedar sense efecte per a la sentència esmentada, permet explicar la confusió en la qual han caigut els historiadors posteriorment. Sembla clar, per tant, que no hi va haver trasllat físic del mausoleu i que els destinataris d'aquest van ser un Ferrer Alamany de Toralla (mort el 1360)<sup>62</sup> i la seva esposa Beatriu, no Toralla, sinó Guimerà.



*Fig. 6. Sepulcre de Ferrer Alemany de Toralla (+1360) i de Beatriu de Guimerà, la seva esposa. Monestir de Vallbona de les Monges. (Fotografia: J. Yarza).*



*Fig. 7. Detall del jacent masculí. (Fotografia: J. Yarza).*



*Fig. 8. Detall del jacent femení. (Fotografia: J. Yarza).*

El sepulcre segueix una tipologia poc habitual a Catalunya durant el segle XIV, tot i que fou emprada quan es tractava de monuments dobles i la manca d'espai impossibilitava la col·locació de les dues figures jacentes una al costat de l'altra.<sup>63</sup> En aquest cas ho dificultava l'escassa profunditat de l'arcosoli. En conseqüència, la figura del cavaller va passar a ocupar la coberta del sarcòfag, i la que hem d'identificar com la seva esposa, el frontal d'aquest. Sobre el monument, al bell mig de l'espai que delimita l'arc, van disposar-hi una *elevatio animae*. Dos àngels sostenen el llenç sobre el qual són transportades dues figures nues que tenen les mans en oració.

El difunt vesteix cota de malles i es protegeix el cap amb un capmall (fig. 7). El jaquès està adornat sobre el pit amb l'emblema familiar: un escut partit que ostenta l'ala en els quarts primer i quart, i un toro en els segon i tercer. Du garteres a les cames i calça escarpes. Als peus hi jau un gosset amb un collar de cascavells al coll. L'heràldica ha estat emprada profusament. La descobrim sobre el jaquès i sobre el pom de l'espasa, i en l'encontorn del coixí sobre el qual el difunt recolza el cap.

La dama vesteix hàbit cistercenc (fig. 8). Té les seves mans encreuades sobre la falda i reposa el cap sobre un coixí, en el qual reapareixen de nou les armes familiars, i es combinen en aquest cas en el brodat que orna el seu contorn les pròpies de la dama amb les específiques del cavaller.<sup>64</sup>

Segons informa la notícia recollida per Miquel Ramon Zapater sobre els esposos, qui primer va finir fou el marit. Ultra això, varen plantejar-se problemes sobre el lloc de sepultura de Ferrer Alemany de Toralla, ja que ell havia disposat de ser inhumat a Vallbona i la seva esposa volia enterrar-lo a Vallsanta. Finalment va prevaler la seva voluntat, però tota aquesta problemàtica ens revela el protagonisme de Beatriu de Guimerà, la vídua. Indubtablement hem de considerar-la promotora del monument. Ignorem quan va executar-se i qui fou el seu artífex, però sembla clar que es tracta d'una obra de la segona meitat del segle XIV, propera segurament al moment de la mort de Ferrer, i del tot unitària. No hi ha dubte que un mateix escultor ha executat ambdues figures jacentes. Tot i l'anonimat d'aquest, el seu sepulcre, per ara l'única obra documentada que coneixem, és una realització molt propera a les pautes que defineixen l'escultura tres-centista d'àrea tarragonina. En aquest sentit poden esmentar-se parentius no directes, però sí genèrics, amb la producció d'un altre artífex anònim per ara, que va executar diverses obres per al monestir de Santes Creus.

### **SEPULCRE DE GUERAU I UN ALTRE MEMBRE DE LA FAMÍLIA ARDÈVOL (INICIALMENT A LA CAPELLA DEL CORPUS CHRISTI DE TÀRREGA, ARA AL M.N.A.C. DE BARCELONA)**

Les diverses descripcions de les esglésies i convents existents a Tàrrega a mitjan segle XVIII, als quals hem al·ludit en la introducció d'aquest treball, esmenten que vora la casa dels Marquesos de la Floresta hi ha: "*la capilla de Ardabol, en que hay dos sepulcros*".<sup>65</sup> La capella estava consagrada al Corpus Christi i fruïa d'un privilegi especial que va mantenir-se fins al segle XX: la processó dels Corpus entrava a dins. Malgrat que a Tàrrega va haver-hi altres sepulcres monumentals, l'únic testimoni que s'ha conservat és precisament aquest. Fou adquirit l'any 1978 pel Museu Nacional d'Art de Catalunya i avui forma part de les seves col·leccions (fig. 9).

La capella que el va servir es devia, com un hospital de pobres de la mateixa vila, a la magnificència dels Ardèvol, un llinatge originari probablement de la Segarra, que va fincar-se a Tàrrega durant el segle XIV.<sup>66</sup> L'any 1326 l'Infant Alfons, aleshores comte d'Urgell, va concedir franquícies a dos membres del llinatge. Ni Guerau ni Miquel, fills de Miquel d'Ardèvol ja difunt aleshores, que se citen en aquest document pertanyien a l'estament militar.<sup>67</sup> Tampoc semblen haver-ne format part Tomàs, segurament germà dels anteriors, i el fill d'aquest, Guerau, atestats gràcies a un document posterior.<sup>68</sup> Potser van obtenir-lo més endavant, la qual cosa permetria explicar certes particularitats del sepulcre que analitzem. Potser eren mercaders. Aquest col·lectiu és, d'entre els ciutadans, el que està en més bona disposició d'abordar empreses artístiques ambicioses i tanmateix ho farà atorgant



*Fig. 9. Sepulcre de Guerau i d'un altre membre de la família Ardevol. Primitivament a la capella familiar de Tàrraga. Ara al M.N.A.C. de Barcelona. (Fotografia: Mn. Lluís Sarret, abans de 1936).*

als seus projectes una determinada empremta. És el cas de la fundació d'hospitals, la forma més eloqüent de practicar la caritat per tal d'exculpar pràctiques comercials poc legítimes.<sup>69</sup> Segons atesta la documentació, els Ardèvol, en tant que fundadors, ostentaren el patronat d'una capella de Tàrrega dedicada a Sant Llàtzer, que per la seva advocació no pot ser altra que la de l'hospital.<sup>70</sup> Probablement les restes d'aquest hospital medieval encara perviuen. Veïna a l'actual hospital, es conserva una antiga capella que va pertànyer en època moderna als antonians. A la zona alta de la façana són ben perceptibles les armes dels Ardèvol. Sembla lògic suposar que l'heràldica referida no té altra raó de ser que significar el protagonisme del nostre llinatge en l'erecció de la fàbrica.

Tot i que no sabem en quin moment van bastir la capella immediata a la seva residència, disposem d'una notícia que potser pot ajudar-nos a precisar aquest punt. L'any 1359 un Guerau d'Ardèvol, ciutadà de Tàrrega, va contractar l'obra d'un retaule amb el pintor de Barcelona Francesc Serra.<sup>71</sup> La notícia correspon només a l'encapçalament del contracte, però una referència al mateix projecte una mica posterior amplia aquest punt. Cinc anys més tard (1364) el mateix artífex cobrava 11 lliures i mitja de moneda barcelonesa per a la realització de dos retaules encarregats per Guerau, ja difunt aleshores.<sup>72</sup> Malgrat que en cap moment no consta el lloc per al qual es confeccionaven, és fàcil presuposar que un dels dos àmbits seria aquesta capella del Corpus Christi. Probablement, el segon, l'hospital de pobres fundat per iniciativa de la mateixa família.

La capella que aixoplugà el sepulcre la coneixem a partir de fotografies antigues. Era d'una sola nau amb tres trams. Originàriament degué estar coberta per un sostre de fusta que recolzaria sobre arcs de diafragma, sostre que amb el temps fou substituït per una volta de llunetes. El presbiteri era pla i el sepulcre monumental dels Ardèvol se situava a la dreta d'aquest <sup>73</sup> (fig. 10).

En el decurs de la guerra civil el túmul van desmuntar-lo i es dispersaren alguns dels seus elements. L'any 1977 (o 1978, no hi ha exacta coincidència sobre aquest particular) fou reconstruït de nou, ja al Museu d'Art de Catalunya.

El monument es compta entre els exemplars d'aquest gènere més sumptuosos de l'art català, en la línia dels mausoleus que executaren habitualment els escultors actius de l'àrea lleidatana durant el segle XIV.<sup>74</sup> El perfil exterior de l'arcosoli s'orna en la part alta amb uns fullatges i una claraboia interior. Els muntants els ocupen un seguit de figures sobreposades en quatre nivells, d'entre els quals el més elevat l'ocupa una Anunciació, i els restants, figures de plorans, sense que hi falti l'heràldica familiar a l'alçada de la línia d'impostes. Aixoplugat per l'arc hi ha un sepulcre doble de pedra, sobre el qual s'ubica un relleu amb l'escena de l'absolució del cadàver i, per damunt d'aquest, el trànsit de les ànimes d'ambdós difunts vers el cel, guiades per sengles àngels. El sarcòfag ostenta les armes familiars al seu frontal, i la coberta està presidida per dos jacents masculins. El més extern dels dos vesteix túnica a la manera dels ciutadans i ceneix una espasa.<sup>75</sup> L'altre porta arnès militar: cota de malles i perpunt amb vairescuts, capmall, gamberes, guants de llaunes, etc.

Un dels trets més sorprenents del monument és la manca d'unitat escultòrica. D'una banda sembla clar que durant el temps en què l'obra va restar desmuntada es van perdre alguns elements escultòrics. És el cas d'un dels plorans. El que està situat a la dreta a la part baixa del muntant de l'arcosoli, en el muntatge que s'exhibia darrerament al M.N.C.,<sup>76</sup> és fals. Això no obstant, la figura es conservava abans de ser desmuntat el sepulcre, com ho testimonien les fotografies antigues (fig. 9). D'altra banda hi ha dos plorans que semblen obra d'una mà diferent a la que ha executat la resta. Es localitzen de nou a la banda dreta de l'actual muntatge i s'ubiquen, respectivament, en el tercer i quart nivells, per sota de la figura de la Mare de Déu de l'Anunciació. Les dues figures referides es distingeixen de les restants per l'específic tractament dels trets del rostre i per una menor qualitat. Pel que fa a les set figures restants, són indubtablement d'execució molt rellevant. Els personatges del seguici han estat individualitzats tant pel que fa a la gestualització com en el que pertoca a les fesomies, i algun d'ells fins i tot pot recordar molt de prop, i no únicament des del pla iconogràfic,





Fig. 10. Emplaçament originari del sepulcre dels Ardèvol a la seva capella de Tàrrega. (Fotografia: Arxiu Mas).

l'obra de Pere Moragues, concretament els personatges que presideixen el frontal del sepulcre de l'arquebisbe Lope Fernández de Luna, a la *Parroquieta* de la catedral de Saragossa.<sup>77</sup>

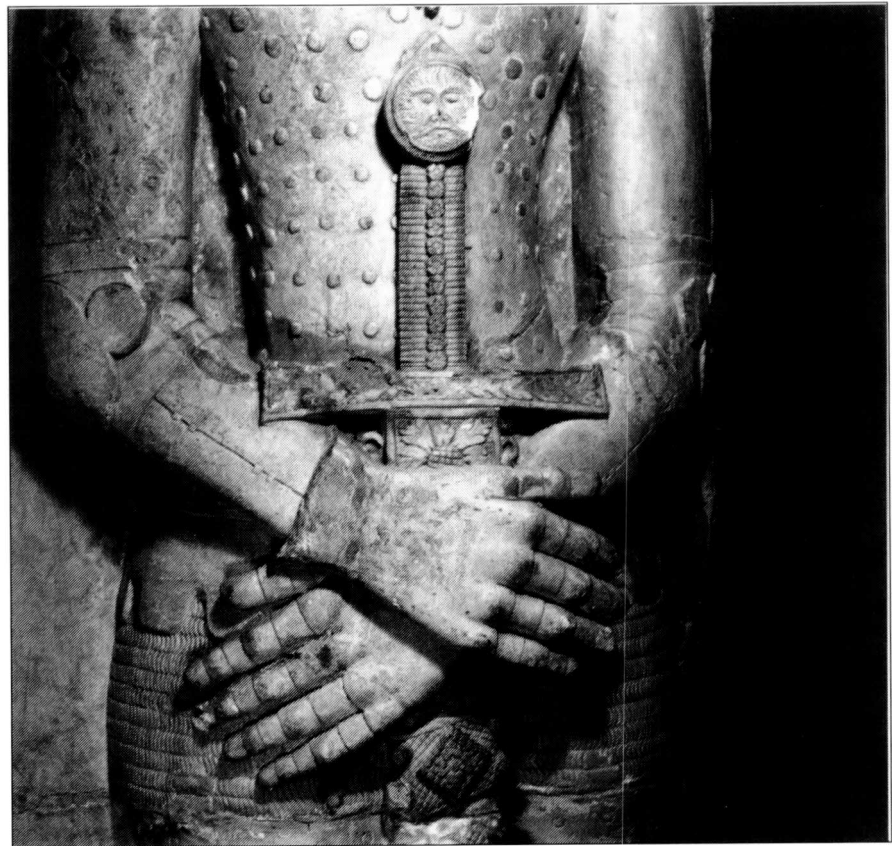
Pel que fa a la resta del monument, de nou retrobem aquestes diferenciacions estilístiques ja assenyalades. Un mestre que podria ser el mateix o bé algú afí a qui llavorà la majoria dels ploraners, realitzà el relleu amb l'episodi de l'absolució del cadàver. L'organització és la usual: l'oficiant flanquejat pels acòlits s'ubica al bell mig, i a banda i banda d'aquest grup central, membres dels ordes mendicants, en aquest cas dominics. De nou és possible invocar la figura de Pere Moragues. El sepulcre de Ramon Serra "Menor" a Cervera, que li ha estat atribuït,<sup>78</sup> és en aquesta ocasió el punt de referència. Tot i que suggerim aquests parentius, per ara no fem sinó plantejar una comunió d'estil.

Pel que pertoca al sarcòfag i a l'*elevatio animae*, indubtablement les aproximacions formals ens condueixen en una direcció diferent: l'escola de Lleida.<sup>79</sup> L'artífex responsable d'aquesta zona del monument empra els recursos genèrics de l'escola, el més revelador d'entre ells: els ulls ametllats, derivació dels ulls esquinçats de tradició italiana que introdueix Bartomeu de Robio vers 1359 a Lleida.<sup>80</sup> Ultra això, una de les figures jacentes del sepulcre dels Ardèvol és còpia fidel de la que re-





*Fig. 11 i 12. Sepulcre dels Queralt a Santa Coloma, Tarragona. Detalls de la figura jacent de Pere V. (Fotografia: J. Yarza).*



presenta Pere V de Queralt al seu sepulcre de Santa Maria de Belloc (Santa Coloma de Queralt, Tarragona).<sup>81</sup> Recordem que aquest darrer monument és obra de dos artífexs, però el que executa aquesta zona és l'escultor de Lleida Pere Aguilar.<sup>82</sup> El mestre anònim que realitza la part del túmul de Tàrrrega que estudiem no solament manifesta la seva vinculació a l'escola de Lleida pels estilemes dels quals se serveix, sinó pel fet d'emprar models iconogràfics que són propis de l'ambient estilístic al qual pertany. Contrastar les figures jacsents del Queralt i de l'Ardèvol posa de manifest que no únicament coincideixen en línies generals els arnesos (salvant certes diferències: vairescuts molt acusats en un cas, bacinet en l'altre), sinó que la creuera de l'espasa mostra el mateix ornament en el pom: una cara solar.

Tot i que ens hem referit a aquest darrer artista en termes de mestre anònim, és obvi que els estilemes que el defineixen són els propis de l'artífex que Agustí Duran i Sanpere<sup>83</sup> va anomenar mestre d'Albesa, una personalitat artística limitada però eficaç, i molt activa en àrea lleidatana durant la segona meitat del segle XIV.

Si l'estil de les diferents mans que intervenen en el monument apunten d'una banda vers Pere Moragues (actiu a Barcelona a partir de 1359 i mort abans de 1387), i de l'altra vers l'escola de Lleida, i pel que fa a la darrera, a un escultor que coincideix molt de prop amb les fórmules emprades en un sepulcre sorgit del mateix ambient (el de Pere V de Queralt) i datat el 1370, és obvi que podem delimitar amb una certa seguretat la cronologia del monument que estudiem. En funció de tot plegat pot suggerir-se l'entorn de 1365-1370 per a l'obra del mausoleu.

Com ja hem indicat, no tenim absoluta seguretat pel que pertoca a la identificació dels jacsents. Naturalment es tracta de dos membres de la família Ardèvol, un dels quals podria ser identificat amb el Guerau, que finà entre 1359 i 1364 i que documentem en relació a la comanda d'uns retaules al pintor Francesc Serra.<sup>84</sup> Les dates que proporciona l'anàlisi estilística fan situar l'execució del monument dins la segona meitat del segle XIV, i per tant són coincidents. Probablement el distint tractament iconogràfic de cadascun dels dos jacsents obeeix a un fet molt precís, i ens fa sospitar que assistim a un canvi estamental del llinatge. La indumentària d'un dels dos és la pròpia d'un ciutadà, però la del segon correspon a un militar. No podem atribuir aquesta particularitat del sepulcre a l'atzar o al caprici de l'artista. És més transcendental que això. Obeeix segurament a la necessitat de reflectir un ascens social del llinatge, i no és un fet aïllat en el panorama català d'aleshores.<sup>85</sup>

1. D. COSTA y BAFARULL: *Memoria de la ciudad de Solsona y su iglesia*, vol. II, Barcelona, 1959, p. 571-573. Segons reconeix l'historiador, disposava d'aquesta informació gràcies a una nota facilitada per Mariano Lloret.
2. Sobre aquest monestir, R. BERGA i ROSSELL: "El monestir de Santa Maria del Pedregal de monges cistercencs. Aproximació documental a la seva història", a *Els monestirs cistercencs de la vall del riu Corb, Tàrrrega*, 1989, p. 55-99. Per a recerques futures sobre la casa, s'hauria de considerar la documentació relativa al Pedregal de la qual va donar notícia, R. del ARCO: "Noticia de algunos documentos interesantes", al *Boletín de la Real Academia de la Historia*, LXI, 1912, p. 5-20.
3. D. COSTA y BAFARULL, *op. cit.*, p. 571.
4. *Ibidem*, p. 572. Sobre el Pedregal també aporta notícies D. MONFAR i SORS: *Historia de los Condes de Urgel, I (Colección de Documentos Inéditos del Archivo General de la Corona de Aragón, IX)*, Barcelona, 1853, p. 445: "Al monasterio del Pedregal del mismo orden, florentísimo en aquellos siglos que estaba junto á la villa de Tàrrrega [...] de suntuoso edificio, adornado de majestuosos y antiguos sepulcros de familias ilustrisimas de Cataluña, y con muchos escudos en las paredes de él, de las casas de Aragón y Cardona, y el día de hoy derruido e inhabitable".

5. J. PASQUAL: *Carta del P. [...] canónigo al M.I.S. marques de Capmany [...] para la historia [...] de Santa Maria de Vallbona*, Ed. J. Ripoll Vilamajor, Barcelona, 1837, p. 41-42.
6. R. BERGA i ROSSELL, *cit. supra*, p. 69-71. També, J. TOUS i SANABRA: "Els signes gliptogràfics cistercencs del monestir del Pedregal", a *Els monestirs cistercencs [...]*, p. 113, 116-117, 120.
7. F. de ZAMORA: *Diario de los viajes hechos en Cataluña*, Barcelona, 1973, p. 250.
8. C. BARRAGUER y ROVIRALTA: *Los Religiosos en Cataluña durante la primera mitad del siglo XIX*, III, Barcelona, 1915, p. 468-469.
9. Madrid, Biblioteca del Palacio Real, Ms. 2472, s.f., apartat d'Anglesola.
10. P.M. RIGALT y FARGAS: *Tratado de Nobleza*, IV, Barcelona, Arxiu Històric de la Ciutat (sense número d'inventari).
11. Sobre aquest tipus de sepulcre en el context dels restants d'època romànica i tardo-romànica, J. PUIG CADA-FALCH, J.J. FALGUERA, A. DE GODAY: *L'arquitectura romànica a Catalunya. Els segles XII i XIII*, vol. III, 2, Barcelona, 1918, reprt. Barcelona, 1983, p. 551-564. També, F. DURAN y CAÑAMERAS: "Un capítol de la història de l'escultura medieval catalana. Escultura funerària", al *Butlletí del Centre Excursionista de Catalunya*, XL, 1931, p. 81-89.
12. Precisament aquest va ser el punt de partida de la nostra tesi doctoral. F. ESPAÑOL BERTRAN: *La escultura gòtica funerària en Cataluña (siglo XIV)*, 3 vols., Universitat de Barcelona, 1987. Apareixerà publicada pròximament sota el títol: *Sicut ut decet. Nobleza y espacio funerario en la Cataluña trecentista*.
13. C. BARRAGUER y ROVIRALTA: *Los religiosos en Cataluña [...] III*, p. 692.
14. J.J. PIQUER JOVER: "El castell de Ciutadilla", a *Ilerda*, XLIII, 1982, p. 8.
15. Les faixes són un emblema molt usual dins l'armorial català (M. de RIQUER: *Heràldica Catalana des de l'any 1150 al 1550*, I, Barcelona, 1983, p. 130-137). Les armes dels Guimerà inclouen dues faixes d'atzur sobre fons d'argent. Les trobem també al porxo del santuari de la Bovera (Guimerà) i a l'interior de l'església de Vallsanta.
16. Sobre aquest edifici remetem a la monografia de Mn. S. CAPDEVILA: *Santa Maria i Sant Esteve de Guimerà. Notes històriques*, Ed. a cura de Mn. A. Puig i R. Puig, Guimerà, 1986.
17. Barcelona, Arxiu de la Biblioteca de Catalunya, perg. 8725.
18. P. CATALÀ: "Castell de Ciutadilla", a *Els Castells Catalans*, IV, II, Barcelona, 1979, p. 1.007.
19. Madrid, Archivo Histórico Nacional, "Monacales". Poblet, lligall 6704, Mn. 28, fols. 1 a 6. Es tracta d'una còpia del testament que està datat el 7 d'abril de 1354.
20. J.M. PONS i GURI: "Un fogotjament desconegut de l'any 1358", al *Boletín de la Real Academia de Buenas Letras de Barcelona*, 30, 1963-1964, p. 449.
21. Per aquest personatge, brillant col·laborador de Pere el Cerimoniós en l'obra de les fortificacions de nombroses viles catalanes durant la segona meitat del segle XIV (Montblanc, Lleida i Poblet, entre altres), vegeu J.M. SANS TRAVÉ: "Guimerà i d'Abella, Fra Guillem", a *Gran Enciclopèdia Catalana*, vol. 8, Barcelona, 1975, p. 322. Sobre les activitats del nostre personatge en el terreny de l'arquitectura militar, F. CARRERAS i CANDI: *Idea de avenç urbà de Catalunya al segle XIV*, a III Congreso de Historia de la Corona de Aragón, I, (València, 1923), València, 1924, p. 165-228.
22. Aquesta notícia permet arrodonir el coneixement de l'abaciologi del Pedregal, atès que no es tenia notícia de la referida abadesa. Per a l'abaciologi conegut fins ara, R. BERGA i ROSSELL, *cit. supra*, p. 58 i s.s.
23. Aquest Gispert va casar-se amb Isabel, la filla de Berenguer de Relat, conseller reial i tresorer de la reina, a qui Bernat Metge va adreçar una traducció petrarquiana. Potser el Gispert de Guimerà que consta difunt abans de 1410 sigui un fill dels anteriors. Aquell any els homes de Ciutadilla varen fer homenatge a la seva vídua Angelina, com a tutora de l'hereu, anomenat Guerau. Cifr. J.J. PIQUER i JOVER: *El castell de Ciutadilla [...]*, p. 13.
24. Vid. nota 19.
25. Aquest tipus de perpunt (analitzat per M. de RIQUER: *L'Arnès del cavaller. Armes i armadures catalanes*,

- Barcelona, 1968, p. 50) no acostuma a ser representat en els jacents catalans. Això no obstant, a l'àrea de la Conca de Barberà el porta també la figura que presideix el sepulcre dels Puigvert a la galilea del monestir de Poblet. Avui està força malmès, però Valentín Carderera va dibuixar-lo abans de ser profanat. Es reproduïx aquest dibuix a A. ALTISENT: *Història de Poblet*, Abadia de Poblet, 1974, p. 113.
26. F. ESPAÑOL i BERTRAN: *La escultura gòtica funerària* [...], II, apartat "Bages".
  27. A. OLIVER: "Primeres notícies sobre les excavacions al monestir de Santa Maria de Vallsanta", a *Els monestirs cistercencs* [...], p. 139-154, especialment p. 145 i figures.
  28. *Ibidem*, p. 145. En el text també s'especula amb la possibilitat que es tracti d'un membre de la família Boixadors, atès que aquest llinatge sembla haver tingut més relació amb Vallsanta que no pas els Cervelló. De tota manera la qüestió queda sense resoldre.
  29. L'estudi fonamental sobre Vallsanta és el de Mn. Sanç Capdevila. Enllestit abans de 1932, ha restat inèdit fins ara, tot i que molts historiadors l'han utilitzat en les pròpies recerques. Per aquest motiu citarem la bibliografia en funció d'aquesta prioritat, S. CAPDEVILA i FELIP: "El monestir cistercenc de Vallsanta (notes per a una monografia)", a *Quaderns d'Història Tarraconense*, VII, 1988, p. 5-54. També, J.J. PIQUER i JOVER: "Nova informació de Vallsanta", a *Recerques Terres de Ponent*, IV, 1983, p. 37-46, i J. DUCH i MAS: "El monestir de Vallsanta a partir de 1589", a *Els monestirs cistercencs* [...], p. 155-181.
  30. Per a les abadesses, S. CAPDEVILA i FELIP: *Els monestirs cistercencs* [...], p. 31-42. Per a la comunitat, J.J. PIQUER i JOVER: *Nova informació* [...], p. 45.
  31. S. CAPDEVILA i FELIP: *El monestir cistercenc* [...], p. 11.
  32. S. CAPDEVILA i FELIP: *El monestir cistercenc* [...], p. 11, el document es transcriu íntegre a les p. 11-12. Noves referències a aquest contracte a J.J. PIQUER i JOVER: *Nova informació* [...], p. 44.
  33. J.J. PIQUER i JOVER: *Nova informació* [...], p. 39, 40, 44.
  34. Una notícia de l'any 1369 relativa a la capella de Vallsanta atesta que Bernat de Boixadors era senyor del castell de Boixadors (*Ibidem*, p. 45, apartat: "Compra d'ornaments"). Probablement cal identificar aquest Bernat amb el seu homònim, mort vers 1343, segons informen Mercè Costa, Maria Teresa Ferrer Mallol i Armand de Fluvià a la veu "Boixadors" de la *Gran Enciclopèdia Catalana*, vol. 3, Barcelona, 1971, p. 668. Es tractaria del membre d'aquesta dinastia que adquirí la castellanía i feu de Prats del Rei (Anoia) i de la Manresana (Segarra) i que va morir sense successió. Sobre els Boixadors remetem també a P. CATALÀ, M. BRASÓ, A. de FLUVIÀ: "Castell de Boixadors i esment del castell de Sallavina", a *Els Castells Catalans V*, Barcelona, 1976, p. 397-408.
  35. Pel que fa a Ramon de Boixadors, se l'esmenta en relació a les despeses generades per l'obra de la capella de Vallsanta. Probablement la fundació de Bernat va moure els seus parents a contribuir-hi. Ramon ho va fer. El 26 de maig de 1344, Sibilla de Boixadors, la priora, va reconèixer haver rebut de Jaume de Viladestes, rector de Badalona i marmessor de Ramon de Boixadors, ardiaca de la Seu d'Urgell, 200 sous en moneda de Barcelona. Se cita aquesta quantitat precisament quan ella paga al mestre Arnau Savella una part del total convingut per l'obra arquitectònica (J.J. PIQUER i JOVER: *Nova informació* [...], p. 44, apartat: "Obres"). Dos mesos després (concretament el 15 de juliol) és el propi artífex el qui reconeix un pagament de l'esmentat marmessor: un total de 1.000 sous (*Ibidem*, p. 44, apartat: "Obres").
  36. Vegeu la segona part de la nota anterior.
  37. J.J. PIQUER i JOVER: *Nova informació* [...], p. 45, apartat: "Compra d'ornaments".
  38. Transcriu íntegre el document, S. CAPDEVILA i FELIP: *El monestir cistercenc* [...], p. 17-20, per les referències a les peces amb les armes dels Boixadors, p. 19. També el transcriu incomplet, J.J. PIQUER i JOVER: *Nova informació* [...], p. 41.
  39. Vegeu, J.A. ADELL i F. ESPAÑOL: "L'església de Sant Jaume de Montagut", a *Butlletí Arqueològic*, època V, I, 1979, p. 147-161.
  40. *Ibidem*, p. 155. Per una interpretació de l'edifici des d'una altra perspectiva també, J. FUGUET: "L'església vella de Sant Miquel de l'Espluga de Francolí, un bell exemple d'arquitectura templera catalana", a *Arrels. Miscel·lània d'aportacions històriques i documentals de l'Espluga de Francolí*, V, 1990, p. 123-147.

41. Recordem que ultra el contracte per la capella de Bernat de Boixadors signat l'any 1345, hi ha el compromís per adobar i construir tres arcs a l'església de l'any 1367 entre l'abadessa i els mestres Pere de Cardona i Francesc d'Igualada (S. CAPDEVILA i FELIP: *El monestir cistercenc* [...], p. 13-14, transcripció íntegra del document), compromís que no va tenir efecte per la renúncia dels artífexs. Posteriorment fou el mestre Pere Bello, de Conesa, qui se'n féu càrrec. S'esdevingué l'any 1371 (*Ibidem*, p. 14). Sobre aquest mestre, F. ESPAÑOL i BERTRAN: *L'arquitectura religiosa romànica a la Conca de Barberà i Segarra tarragonina*, Montblanc, 1991, p. 139 i s.s., 397.
42. S. CAPDEVILA i FELIP: *El monestir cistercenc* [...]
43. *Ibidem*, p. 11.
44. *Ibidem*, p. 12.
45. *Ibidem*, p. 26-28.
46. Vegeu notes 27 i 28.
47. A. OLIVER: *Primeres notícies* [...], p. 144-145, 141.
48. Vegeu les notes 27 i 28.
49. M. de RIQUER: *Heràldica* [...] I, p. 226.
50. Sobre això, F. ESPAÑOL i BERTRAN: *La escultura gòtica funerària* [...]
51. Pel que fa a Guillem Seguer i a la seva trajectòria professional, P. BATLLE HUGUET: "Esculturas del artista montblanquense Guillem Seguer (siglo XIV)", a *Analecta Sacra Tarraconense*, 15, 1942, p. 93-99; F. ESPAÑOL: *La catedral de Lleida. Arquitectura y escultura trecentistas*, a Congrés de la Seu Vella. Actes, Lleida, 1991, p. 187-188, 201, i F. ESPAÑOL: "Guillem Seguer. Jacent del bisbe Ponç de Vilamur", a F. ESPAÑOL i E. RATES: *La Seu Vella de Lleida. La catedral, els promotors i els artistes* (catàleg d'exposició), Barcelona, 1991, p. 97-99.
52. Vaig donar a conèixer el catàleg de l'obra de Seguer, tot esperant la publicació de la monografia de l'artista que he confeccionat (vegeu la nota 56) a F. ESPAÑOL: *La catedral de Lleida* [...], nota 63, p. 187.
53. Vegeu un tractament monogràfic d'aquest sepulcre al treball citat a la nota 50.
54. Vàrem atribuir aquest sepulcre de Talavera a l'artista a ESPAÑOL, F. i ESCOLÀ, M.: "Avinganya i els Montcada: la transformació d'una casa trinitària en panteó familiar", a *D'Art*, 13, 1987, p. 170-172.
55. *Ibidem*, p. 169-171.
56. No desenvolupem més aquesta atribució estilística, atès que s'inclou en l'estudi que tenim en premsa sobre l'artista, F. ESPAÑOL BERTRAN: *El mestre trescentista Guillem Seguer. Pintor, escultor, arquitecte*, en premsa.
57. F. ESPAÑOL: *La catedral de Lleida* [...], p. 187.
58. J.J. PIQUER i JOVER: *Abadiologi de Vallbona. Història del Monestir 1153-1990*, Vallbona de les Monges, 1990, 2a ed., p. 268.
59. *Ibidem*, p. 120-121.
60. *Ibidem*, p. 120.
61. J.J. PIQUER i JOVER: "El monasterio Cisterciense de Vallbona. Crónica de Miguel-Ramón Zapater", a *Hispania Sacra*, XXIX, 1976, p. 425.
62. Es fa difícil vincular aquest llinatge amb algun dels senyorius de la zona. Això no obstant, no podem oblidar l'esment d'un Guillem Alamany de Toralla al fogatge de l'any 1358 (J.M. PONS i GURI, *cit. supra.*, p. 447). Sobre aquest llinatge també aporta notícies P. CATALÀ: "Castell de Serradell", a *Els Castells Catalans*, VI-2, Barcelona, 1979, p. 1397. Un Ferrer Alamany de Toralla es documenta l'any 1334.
63. És el cas de diversos enterraments a l'església del monestir de Pedralbes, o d'un de desaparegut a Avinganya (cifr. F. ESPAÑOL: *La escultura gòtica funerària* [...]).
64. Aquesta combinació és molt usual en el cas dels jacents femenins. Sempre, malgrat que en alguns casos fins pot

succeir que sigui l'esposa la titular del senyoriu i la categoria social del marit menor que la d'ella, se sumen les armes masculines a les pròpies. Sobre aquesta problemàtica remeto al treball citat en la nota anterior.

65. F. de ZAMORA, *cit. supra.*, p. 251.
66. Ll. SARRET i PONS: *Nobiliari Targarí*, Tàrrega, 1931, p. 55.
67. Barcelona, Arxiu de la Corona d'Aragó, Cancelleria, Registre 229 (2a part), fol. 176 i 176 v.
68. Vegeu la nota 72.
69. Cifr. F. ESPAÑOL: *La escultura gòtica funerària [...]*
70. Demem la notícia a l'amabilitat de Gener Gonzalvo, que també ens ha informat de l'existència de les armes dels Ardèvol al mur exterior de la capella dels Antonians, dada que comentem en el text. Vegeu, G. GONZALVO: "Notes històriques sobre l'ermita de Sant Eloi", a J. TOUS: *El llibre de la serra de Sant Eloi de Tàrrega*, Tàrrega, 1990, p. 55-66, ref. p. 56.
71. J.M. MADURELL i MARIMON: "Lluís Borrassà. Su vida, su tiempo, sus seguidoras y sus obras, III", a *Anales y Boletín de los Museos de Arte de Barcelona*, X, 1952, apèndix 408, p. 33.
72. *Ibidem*, apèndix 426, p. 45. En aquest nou document s'esmenten dos membres del llinatge: Guerau, el que havia encarregat el retaule, ja difunt aleshores, i el pare d'aquest, Tomàs d'Ardèvol, també finat llavors.
73. Es publica la fotografia a D. FARRÓ: *Secció d'Art Gòtic del Museu d'Art de Catalunya*, Barcelona, 1986, p. 30.
74. Sobre aquesta tipologia, F. ESPAÑOL: *La catedral de Lleida [...]*, p. 200-201.
75. Com a paral·lel poden citar-se els tres jacents dels sepulcres de Santa Maria de Cervera, corresponents a Ramon Serra "Menor", Ramon Serra "Major" i Berenguer de Castelltort. Tots ells membres de l'estament ciutadà, i en algun cas, mercaders.
76. Vegeu la reproducció del mausoleu a M.C. FARRÉ i SANPERA: *Museu d'Art de Catalunya*, Barcelona, 1983, p. 98.
77. Per a la reproducció d'aquesta obra, N. DE DALMASES i A. JOSÉ PITARCH: *L'Art Gòtic, segles XIV-XV, ("Història de l'Art Català" III)*, Barcelona, 1984. Per observar les coincidències suggerim contrastar el segon ploraner, començant per baix, del muntant esquerre de Tàrrega, amb el que ocupa el lloc cinquè al frontal del sarcòfag, de dreta a esquerra. O bé, el segon, començant per baix, del muntant dret de Tàrrega, i el que ocupa l'espai primer, novament de dreta a esquerra. Pot argüir-se que és aquesta una gestualització molt genèrica (alguns ploraners de Poblet la repeteixen), però entre el monument de Tàrrega i l'obra de Moragues hi ha també una afinitat estilística innegable.
78. Per a l'atribució d'aquest monument a Pere Moragues, un estat de la qüestió, a F. ESPAÑOL: "Marededéu amb el Nen", a *Catalunya Medieval*, Barcelona, 1992, p. 296-297. Pel que fa a una valoració de l'art de Moragues, Id.: "Reliquiari dels sants corporals de Daroca", a *Catalunya Medieval [...]*, p. 242-245.
79. Definida inicialment per A. DURAN y SANPERE: *Els retaules de pedra I, ("Monumenta Cataloniae" I)*, Barcelona, 1932. El text s'acompanya de les corresponents il·lustracions. Vegeu també la nota que segueix.
80. Sobre Bartomeu de Robio, F. ESPAÑOL: *El escultor Bartomeu de Robio un puente entre Italia y Cataluña en la segunda mitad del siglo XIV*, en premsa. També, Id.: *La catedral de Lleida [...]*, p. 189-190, 202-203.
81. F. ESPAÑOL BERTRAN: "Esteban de Burgos y el sepulcro de los Queralt en Santa Coloma (Tarragona)", a *D'Art*, 10, 1984, p. 125-176.
82. *Ibidem*, p. 136-138, 152-154. Es reproduceix el jacent de Pere V de Queralt a les figs. 2 i 3.
83. A. DURAN y SANPERE: *Els retaules de pedra [...] I*, p. 86-94. També, F. ESPAÑOL: *La catedral de Lleida [...]*, p. 190-191.
84. *Vid. supra*, notes 67-68.
85. Cifr. F. ESPAÑOL: *La escultura gòtica funerària [...]*