

NOVES DADES i  
APORTACIONS A  
L'ESTUDI DEL  
RETAULE DE SANT  
MIQUEL i L'ÀNGEL  
CUSTODI DE CERVERA

*Per M. Esther Balasch i Pijoan*

L'objectiu del present treball és el d'aportar noves dades a l'estudi del retaule de doble advocació, de Sant Miquel i de l'Àngel Custodi, que es troba al Museu Duran i Sanpere de Cervera. La primera notícia del conjunt fou donada en un congrés en forma de comunicació;<sup>1</sup> en aquells moments ens vàrem limitar a plantejar hipòtesis, a més d'aportar un estudi més o menys exhaustiu del conjunt, fins aleshores inexistent. Actualment ens trobem davant d'un suport documental que en certa mesura ve a refermar les nostres hipòtesis o plantejaments al seu moment.

Actualment les taules que configuraven el retaule de Sant Miquel i de l'Àngel Custodi es troben a l'església de Sant Joan de Jerusalem, seu del Museu Duran i Sanpere. Del retaule tan sols perviuen la taula central, una de lateral i el bancal, així com sis peces del guardapols<sup>2</sup>(fig. 1). En desconeixem l'autoria i per tant ens seguim movent en hipòtesis. Quant a la datació i el comitent, com es veurà aportem noves dades que ajuden a definir millor l'obra i la seva contextualització històrica.

Les fitxes de les taules que es conserven al museu, la central i la lateral, ens forneixen la data d'ingrés en dipòsit al museu el juny del 1921. Pel que fa al bancal i als fragments del guardapols, aquests ingressaren el 23 d'octubre del 1971. Tant de la taula central com de la lateral, se'ns informa que provenien de l'església de Sant Miquel de la mateixa vila, situada prop del «pou de Sant Miquel».<sup>3</sup> D'altra banda ja Razquin Fabregat ens assabenta que l'any 1935 la predella era a la sagristia de l'església parroquial de Santa Maria, informació que coincideix amb la procedència que registra la fitxa del museu. La documentació exhumada a l'Arxiu Històric Comarcal de Cervera, per altra part ens informa que el retaule anava destinat de bell antuvi a la mateixa parroquial de Santa Maria,<sup>4</sup> en una capella absidial, l'altar de la qual era sota l'advocació de Sant Miquel i l'Àngel Custodi<sup>5</sup>.

## AUTORIA, DATACIÓ I COMITENT

La primera proposta d'autoria ens la proporciona Post,<sup>6</sup> que atribueix l'obra al mestre Girard, pintor valencià actiu a València i Catalunya. L'estudi endegat per l'historiador nord-americà serà el punt d'arrencada dels estudis posteriors, tot i que s'establiran nombrosos dubtes i nous plantejaments respecte a l'autoria.<sup>7</sup> Entre ells, els de Gudiol i Alcolea,<sup>8</sup> que davant la impossibilitat, suposem que per raons estilístiques més que geogràfiques,<sup>9</sup> d'adjudicar l'autoria de les taules al mestre Girard, prefereixen encunyar l'apel·latiu de *Mestre de Cervera*, mentre que la professora Rosa Alcoy matisa que fins i tot no pot defugir-se la seva vinculació amb l'àrea aragonesa.<sup>10</sup> No hem trobat cap referència documental del pintor que ens ocupa, sí en canvi, la notícia exhumada a l'arxiu que el 1419 es posà el retaule de Sant Nicolau a la capella de la mateixa advocació, a la parroquial de Santa Maria de la mateixa vila. En aquest retaule hi col·laborà l'esclau Lluç sota el mestratge de Lluís Borrassà.<sup>11</sup>

Quant al nostre artista, podem veure com la seva obra s'inscriu dins l'estil de les composicions del retaule de Cervera, així com de la producció pictòrica que Gudiol i Alcolea atorguen al «Mestre de Cervera»,<sup>12</sup> podem veure també com respon amb certa fidelitat amb els paràmetres de les formes pictòriques practicades pels valencians Reixach i Jacomart. Descartem, almenys inicialment, la proposta d'autoria cap a la figura de Girard, suggerint alhora que la via de penetració del pintor pot ser aragonesa, sense descartar en principi la certa influència valenciana.

Pensem que la vila de Cervera degué ser el centre de difusió de les obres d'un pintor de producció modesta –que considerem de suposada procedència aragonesa–, que ara per ara roman en l'anonimat.<sup>13</sup> Pel que fa a la pintura aragonesa, trobem certs paral·lelismes amb l'obra d'un pintor anònim de finals del segle

XV, concretament amb la representació del Baró de Dolors i els àngels que el flanquegen del retaule de Santa Margarida de l'església d'Alquézar (Osca).<sup>14</sup> D'altra banda no podem deixar d'assenyalar la similitud remarcada pel Dr. Joaquín Yarza, dels donants de la Taula de Sant Miquel amb els que apareixen a la Taula de la Mare de Déu i Sant Vicenç Ferrer de l'església del convent dels dominics de la mateixa vila, executada per Pere Garcia de Benavarri,<sup>15</sup> sense que amb aquesta apreciació s'intenti establir cap tipus de vinculació a priori entre aquest pintor i el nostre *Mestre de Cervera*; pretenem, però, emsitzar la figura del pintor aragonès Pere Garcia de Benavarri, que aplegà un nombrós grup de deixebles i col.laboradors,<sup>16</sup> actiu a la ciutat de Lleida,<sup>17</sup> a Belcaire d'Urgell i a la mateixa vila de Cervera, fet, aquest darrer, que ens suggereix un punt de contacte més ample que l'estricta mimetisme artístic. També estigué actiu a Barcelona i a Barbastro, on s'establí definitivament i d'on procedia.

La datació que proposem per al retaule es basa fonamentalment en fets històrics esdevinguts en la vila de Cervera.<sup>18</sup> La data que proposem oscil.la entre el 1494 i el 1498. Si tenim en compte que Sant Miquel i l'Àngel Custodi són invocats en temps d'epidèmies i de mals, pel seu caràcter protector antipestífer, alhora que com a guardians de les ciutats, ens adonem que històricament a Cervera entre 1489 i 1494 es donen tot un seguit d'anys funestos per a la població per causa de l'epidèmia de la pesta. Al 1491 es posaren guardes als portals de la vila per evitar l'accés dels afectats i el consegüent contagi dels ciutadans.<sup>19</sup> En un principi vàrem proposar les dates de 1489 i 1491,<sup>20</sup> i actualment tenim referències documentals que ens permeten mantenir les esmentades dates. Documentem concretament que el retaule era destinat a la parroquial de Santa Maria de Cervera, a la capella sota l'advocació de Sant Miquel i l'Àngel Custodi, on l'any 1494 s'acorda «sie dita una missa tots diumengues a despesses de la vila e quans la dita vila tenra forma ally se fes un bell retaule sots invocació de sent Miquel e del Àngel Custodi a despeses de la vila».<sup>21</sup> Sabem, per tant, i amb tota seguretat, que a l'esmentada capella s'havia d'instal.lar un retaule sota l'advocació coincident amb les nostres taules. Amb tot, hem de ressaltar que la representació a la taula central d'una figura d'àngel sobre el portal de la vila closa (fig. 2), ens indica la vigència de les Ordinacions que l'any 1491 establí el consell de la vila, un fet, puntual, que ja ens proporcionarà indicis per proposar la datació.<sup>22</sup> En conjunt, doncs, ens sembla possible situar la cronologia entre 1494 i 1498.

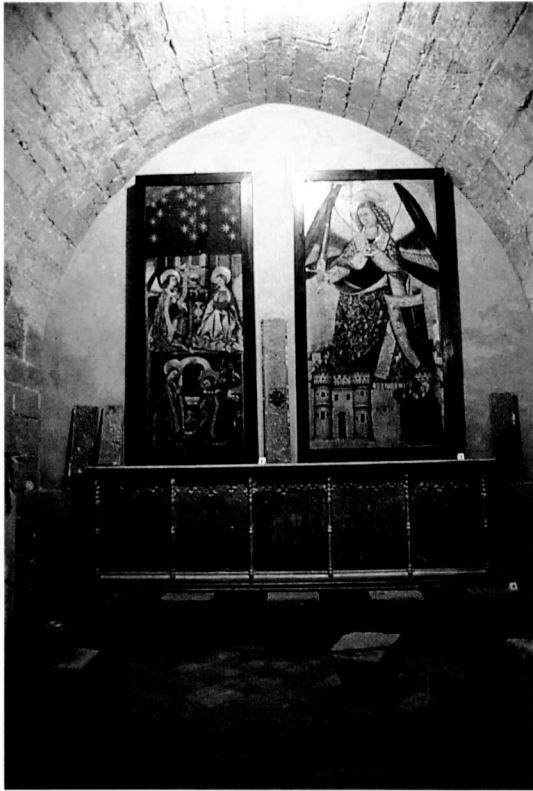
Quant al comitents, sabem amb tota seguretat que fou la mateixa vila la que sufragà les despeses del retaule.<sup>23</sup> La presència a la taula central de dues figures donants ens féu plantejar la comitència de l'obra.<sup>24</sup> Actualment tenim suficient informació per documentar l'estatus social dels donants.<sup>25</sup> Les taules conservades no presenten senyals heràldics, malgrat que al mateix museu comarcal s'exposen restes de muntants que possiblement formaren part del guardapols del retaule, en un dels quals és visible un escut amb la divisa d'una fulla de figuera (fig. 3)<sup>26</sup>. Aquest element puntual ens permet de saber, si més no, la persona que encarregà l'obra, ja fos en un principi a cura de la paeria o bé a títol personal, pel sol fet d'aparèixer com a donant a la taula central.

## ANÀLISI I DESCRIPCIÓ

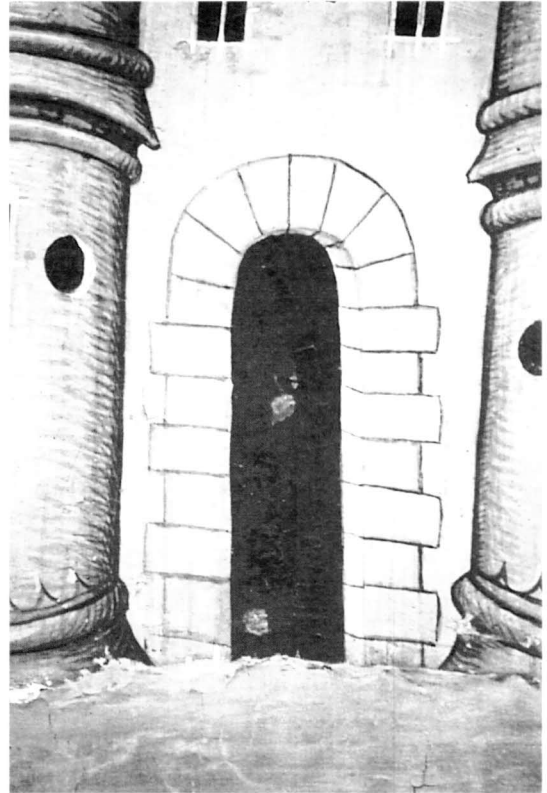
El compartiment central del retaule esdevé el més satisfactori del conjunt; és veu presidit per la doble advocació de Sant Miquel i l'Àngel Custodi, que mostra força similituds amb la representació de l'àngel custodi del retaule, i amb Sant Bernardí del Museu de la Catedral de Barcelona<sup>27</sup>.

El fet que Sant Miquel i l'Àngel Custodi presideixin la taula central ens ve a indicar que la ciutat els tenia especial devoció i confiança, per tant eren escollits en moments difícils com a guardians de la vila. Trobem també correspondències entre els poders de Sant Miquel i l'Àngel Custodi com a protectors i antipestífers.<sup>28</sup>

La monumental figura de l'arcàngel (fig. 4) ocupa quasi dues tercers parts de la taula. Apareix dempeus sobre una ciutat fortificada que ens fa suposar que correspon a la vila de Cervera<sup>29</sup>, tot i que presenta factura segons els models nòrdics. A l'altre extrem de la portalada d'accés a la fortalesa, amb un notable canvi de proporció i d'estilització, dos donants agenollats miren el sant tot invocant-lo. El sant vesteix capa pluvial de domàs amb ribets repussats i daurats que presenten caràcters de reminiscències alfabètiques.<sup>30</sup> Són també repussats i daurats els remats de l'escut que sosté el Sant, així com el nimbe, resolt a base de cercles concèntrics.<sup>31</sup> Alguns elements els podríem considerar retardadors, com són els estucs en relleu que ajuden a definir les



*Vista general del retaule*



*Detall de la taula central, portalada de la vila closa.*



*Escut amb una fulla de Figura*



*Taula central (Clixé Arxiu Institut Ametller).*



*Compartiment superior de la taula lateral. Anunci a Maria  
(Clix'e Arxiu Institut Amatller).*



*Compartiment inferior de la taula lateral. Adoració als Pastors  
(Clix'e Arxiu Institut Amatller).*



*Compartiment de la pedrel·la, St. Joan Evangelista.*

formes del nimbe entorn del cap del sant, o les sanefes del mantell i del fermall. De fet, trobem exemples més tardans com és el cas de la taula de Sant Vicenç, procedent de la parroquial de la vila d'Àger, actualment al Museu Diocesà de Lleida,<sup>32</sup> que ens mostren la pervivència de recursos tardogòtics en produccions on ja s'albira una lleugera voluntat de canvi.

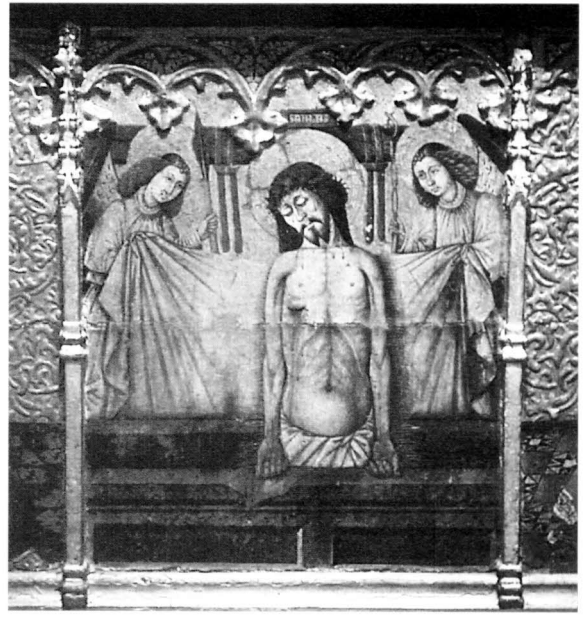
La taula lateral, que es conserva intacta, presenta les imatges de l'escena de l'anunci a Maria i l'adoració dels pastors. L'anunci segueix el model clàssic de la representació del tema. El missatger celestial es presenta doblegant graciosament un genoll en senyal de respecte, i el seu rostre, fixat en el de la Mare de Déu, presenta similituds amb la figura de la taula central (fig. 5). Pel que fa al registre inferior, hi apareix l'adoració dels pastors. L'episodi es desenvolupa a l'interior d'una estança, seguint els esquemes convencionals, si bé s'albira una influència de caire flamenquitant, palesa en la representació del paisatge que entreveiem a través del finestral que centra la composició. El nostre artista posa èmfasi en l'escena central, fet aquest darrer que ens fa pensar en una

vinculació amb les tradicions artesanes d'arrel flamenca, que endemés es palesa igualment a la fortalesa.

L'adoració dels pastors (fig. 6) és un tema representat a la Itàlia del Trecento, encara que no conegué una veritable difusió fins que fou incorporat per la pintura septentrional durant els primers decennis del segle XV.<sup>33</sup> Serà a partir d'aquest segle que es faran més presents els pastors, d'acord amb la iconografia italiana, molt emprada també pels miniaturistes flamencs. Contemplem, però, en aquesta taula dues adoracions més. L'adoració de l'infant presenta una variant de la visió de Santa Brígida; en el nostre cas, el patriarca Josep no sosté el ciri encès propi d'aquesta iconografia, que ha estat substituït per una rosari.<sup>34</sup> Quant a l'adoració



*Detall de l'Adoració dels Àngels. Taula lateral.*



*Fragment central de la predel·la. Baró de Dolor.*



*Compartiment de la predel·la. Verge Dolorosa.*



*Compartiment de la Predel·la. Santa Maria Magdalena.*

dels àngels, aquest és un tema de gran transcendència des del segle XV, com addició al relat evangèlic. L'escena està inspirada en les *Meditationes Vitae Christi*, de Sant Bonaventura, on es diu: «Els àngels del cel s'agenollaren davant el nascut tot cantant» (fig. 7).<sup>35</sup>

La predel·la la configuren cinc compartiments. D'esquerra a dreta, trobem la figura de Sant Bartomeu, la Mare de Déu Dolorosa, Crist de la Pietat, Sant Joan Evangelista i finalment Maria Magdalena. L'espai s'organitza a partir de la representació de les figures de mig cos, fet que no permet al mestre o col·laborador obtenir efectes espacials intensos; ara bé, la presència d'un mosaic del terra aporta una il·lusió espacial amb

un resultat força acceptable. L'ampit arquitectònic, a nivell de les espatlles dels nimbats, és veu interromput per la figura del Baró de Dolor (fig. 8), una escena força convencional que presenta el fons ocupat pels atributs dels *Arma Christi*. Les aurèoles amb decoració punxonada s'adiuen amb un ampli grup de peces vinculades amb l'activitat del cercle de Pere Garcia de Benavarri i de Miquel Ximénez, per citar tan sols dos artistes.<sup>36</sup> Clarament advertim la presència d'algun col.laborador en la factura d'aquesta predel.la que palesa una diferenciació a les taules central i lateral, plausible endemés en l'escena de Sant Joan Evangelista i la Mare de Déu Dolorosa (figs. 9 i 10), respecte a la de Santa Maria Magdalena, que presenta un esquema formal semblant a la taula central i lateral ( fig. 11).

Per cloure podem dir que es tracta d'un conjunt de qualitat mitjana, que deriva en certa forma de tallers força importants del moment, com el de Pere Garcia de Benavarri.

Dono mostra d'agraïment al Dr. Francesc Fité per les correccions i precisions del text que presentem. Tanmateix, a Na Carmen Berlabé, per la primera versió que es féu de l'article, agraiement que no sortí publicat al seu moment per raons alienes a la nostra voluntat.

- <sup>1</sup> De l'autora vegeu: «Retaule de l'Arcàngel Sant Miquel de Cervera (Segarra)». *I Congrés d'Història de l'Església Catalana des dels orígens fins ara*. Vol II, P. G. Boniquet, Solsona, 1993, p. 547-555.
- <sup>2</sup> Tant la taula lateral dreta com la del coronament, ara per ara romanen desaparegudes. Quant a la iconografia, cal pensar que es devia ajustar al cicle marià per la taula lateral. Pel coronament possiblement contenia la iconografia del Calvari, tan habitual en aquest tipus de retaule.
- <sup>3</sup> **Agustí DURAN i SANPERE**: *El Museo Comarcal de Cervera*. Separata del núm. 58 del *Boletín Informativo correspondiente al mes de diciembre de 1962*, p. 20. Ens informa de l'existència de dos fragments d'un retaule dedicat a l'arcàngel Sant Miquel, atribuïble al pintor valencià mestre Girard, amb procedència de l'església de Sant Miquel.
- <sup>4</sup> **Fernando RAZQUIN FABREGAT**: *Cervera*. Biblioteca de Turismo de la Sociedad de Atracción de Forasteros de Barcelona, volum 33. Barcelona, Librería Francisco Puig, 1935. p. 24. Ens indica que a la sagristia es trobava una predella d'estil gòtic.
- <sup>5</sup> Tenim una referència documental extreta del llibre de clavaria del 1494, que ens informa que a l'església de Santa Maria, la parròquia de la vila sufragava unes misses a la capella de Sant Miquel i l'Àngel Custodi. *Llibre de clavaria 1494*. Fons municipal de Cervera. A.H.C.C. fol. 36 vers.
- <sup>6</sup> **Chandler Rathfon POST**: *A history of Spanish Painting*, vol. VII, Cambridge (MSS), Harvard University Press, 1938, p. 474.
- <sup>7</sup> Vegeu: **Agustí DURAN i SANPERE**: «El Museo Comarcal de Cervera». Tiratge especial dels *Amics de Cervera i la Segarra*, Barcelona, 1957. Del mateix autor: *Llibre de Cervera*. Curial, Barcelona, 1977. **José GUDIOL RICARD**: *Pintura Gòtica (Ars Hispaniae)*, vol. IX) Madrid, Plus Ultra, 1955. De l'autor: *Historia de la pintura gòtica en Cataluña*, Barcelona, Selecta, 1944. **Santiago ALCOLEA**: *Lérida y su Provincia*. Aries, Barcelona, 1955. p. 110. **José CAMÓN AZNAR**: *Pintura medieval española (Summa Artis)*, vol. XXII), Madrid, Espasa Calpe, 1978. **J. R. RAFOLS**: *Diccionario de Artistas de Cataluña, Valencia y Baleares* (vol.II), Barcelona, 1980. p. 521. **Ximo COMPANYY**: «Petjades valencianes en la pintura hispanoflomenca a Lleida (Notes sobre el Mestre de Javierre, Joan Reixac i Pere Girard). *Miscel·lània homenatge a Josep Lladonosa*. Institut d'Estudis Ilerdencs, Lleida, 1992.
- <sup>8</sup> **Josep GUDIOL; Santiago ALCOLEA BLANCH**: *Pintura Gòtica Catalana*. Polígrafa, Barcelona, 1986
- <sup>9</sup> Vegeu **Ximo COMPANYY**: *Op, Cit.*, p. 434.
- <sup>10</sup> **Rosa ALCOY**: «Retaule i Prede.la» a *Museu Diocesà i Comarcal de Solsona. Romànic i Gòtic*. Patronat del Museu Diocesà i Comarcal de Solsona, 1990, p. 187 i ss.
- <sup>11</sup> Llibre de Misses, Fons municipal de Cervera, A.H.C.C, fol. 24 dret. «Item que en lo any M CCCC XVIII essent pors de la confraria los venerables mossen Nicolau de Cornellana y mossen Bernat los preveres, se posa en dita capella lo Retaule de Sant Nicolau. Lo qual se feu en Barchinona per mestre Luis Borraça y Luch Sclau del dit en Borraça pintors, per preu de quatre mil onze lliures sous e per 200 lliures es appar per acte e apocha. feu dit pintor de rebuda de 40 sous en poder den pere de Solonelles notari, a onze de gener any de M CCCC XVII. Item costa lo cotó, que ere vengut stibat, lo retaule y pelleres y trenelles deu lliures. Item costa de port dit retaule, que vingue ab nou carregues, sis lliures sis sous».
- <sup>12</sup> **GUDIOL-ALCOLEA**: *Op, Cit.*, p.203. Els autors davant la impossibilitat de mantenir l'apel.latiu de Mestre Girard, utilitzat per Post, creuen convenient d'encunyar millor el de *Mestre de Cervera*, apel.latiu que emprarem també nosaltres fins que es pugui documentar amb certesa el nom de l'artista.
- <sup>13</sup> **Josep GUDIOL i Santiago ALCOLEA i BLANCH**: *Op, Cit.*, p. 203-204, atorguen al dit Mestre de Cervera un seguit d'obres estretament lligades amb la de Cervera, concretament: retaule dedicat a Sant Miquel Arcàngel de Verdú, el de la Mare de Déu del Lliri de la parroquia de Vilanova de Bellpuig, dos compartiments de retaule dedicat a Sant Miquel Arcàngel de l'església de Sant Miquel de Montblanc, dos compartiments de retaule dedicats a Sant Pere, actualment al MDC de Solsona, dos compartiments d'un retaule M.E., Vic, entre altres.
- <sup>14</sup> **Vegeu CAMÓN AZNAR**: *Op, Cit.*, p. 327, fig. 322.
- <sup>15</sup> **Joaquín YARZA**: «Pere Garcia de Benavarrí. Verge i Nen, Sant Vicenç Ferrer i donants», a *La Seu Vella de Lleida. La catedral, els promotors, els artistes*. S. XIII a XV, catàleg de l'exposició, Barcelona, Generalitat de Catalunya, Departament de Cultura, 1991. p. 196.
- <sup>16</sup> **Josep GUDIOL i Santiago ALCOLEA i BLANCH**: *Op, Cit.*, p. 186.
- <sup>17</sup> **Vegeu a Francesc FITÉ i LLEVOT**: «Estada a Lleida de Pere Garcia de Benavarrí», a *Occidens, miscel·lània en homenage a Josep Lladonosa*, Lleida, 1985. **Josep GUDIOL i Santiago ALCOLEA i BLANCH**: *Op, Cit.*, p. 186, ens proporcionen la referència de dos pintors, Franci Johan Baget i Pau Reg, que vivien allotjats a la casa de Pere Garcia de Benavarrí a Barbastre el 1483. Hem d'afegir al respecte que Franci Baguet fou nat a Castelló de Farfanya i col.laborà activament amb Juan de la Abadia entre 1492 i 1500 durant la seva estada en terres aragoneses. Vegeu al respecte les darreres investigacions del **Dr. Francesc FITÉ i LLEVOT**: «Sant Vicenç», Museu Diocesà de Lleida, Catàleg Pulchra, Generalitat de Catalunya, Departament de Cultura, 1993. p. 113, que proposa l'autoria de la taula a Franci Baget. De l'autor anteriorment esmentat vegeu: «Llorenç Peri. Un abat humanista a la col·legiata d'Àger», *Miscel·lània del segle XVI*. Institut d'Estudis Ilerdencs (en premsa).



- <sup>18</sup> **Josep M. LLOBET i PORTELLA**: «Les epidèmies a Cervera durant l'edat mitjana», a *Miscel·lània Cerverina I*, Centre Comarcal de Cultura, Cervera, 1983. p. 44. L'autor ens informa de les diferents epidèmies que al llarg de l'edat mitjana deixaren empremta a Cervera, concretament entre 1489 i 1494.
- <sup>19</sup> Vegueu a **Josep M. LLOVET i PORTELLA**: *Op. Cit.*, p. 44. El 1489 es prohibeix l'entrada a la població o al terme de tota persona malalta de pesta. Als anys 1491 i 1492 es posaren guardes als portals de la vila per evitar el contagi de la malaltia.
- <sup>20</sup> De l'autora vegeu: *Op. Cit.*, p.550
- <sup>21</sup> Llibre de Clavaria 1494, Fons municipal de Cervera. A.H.C.C., fol. 36 vers
- <sup>22</sup> De l'autora: *Op. Cit.*, p. 550
- <sup>23</sup> Llibre de Clavaria 1494, Fons municipal de Cervera. A.H.C.C. fol. 36 vers. Tal com ens indica el document es féu en aquelles dates la previsió de fer un retaule a càrrec de la vila.
- <sup>24</sup> De l'autora, *Op. Cit.*, p. 550.
- <sup>25</sup> Sabem del Bartomeu Figuera, que vivia al portal de Santa Anna i que ostentava el grau de batlle de la vila amb una certa continuïtat en el càrrec. Alterna el poder de govern en més d'una ocasió, fins i tot en períodes de temps inferiors als quatre anys establerts per ostentar la jerarquia de comandament. Llibre de Consells 1486, Fons municipal de Cervera, A.H.C.C. Llibre de Clavaria 1494, Fons municipal de Cervera. A.H.M.C. El 1494 el nostre personatge ostentava el quarter de la vint-i-quatrena del Monseré. Per altra banda, al Llibre de Misses se'ns informa que la capella de l'Àngel Custodi era de Figuera. Llibre de Misses, fol. LXXXX, Fons municipal de Cervera, A.H.C.C. Tot just lliurar l'article per a la publicació, ha sortit el darrer número de la *Miscel·lània Cerverina* amb un article força interessant que ajuda a definir amb més exactitud la faceta política del nostre personatge. Vegeu: **Ramon MIRÓ i BALDRICH**: «Els paers cerverins entre els anys 1400 i 1719». *Miscel·lània Cerverina*, 9. 1994. Al quadre 1, «paers elegits cada any», podem verificar la presència de Bartomeu Figuera els anys 1469, 1473, 1478, 1480, 1486 i finalment el 1491, darrera data que ens apareix. Morí el 30 de juliol de l'any 1510 fent testament i sufragant misses per a la seva ànima. Llibre de Misses, fol. LXXXX, Fons municipal de Cervera, A.H.C.C.
- <sup>26</sup> Malgrat que en un primer moment ens va evocar lleugerament els cards heràldics que ostenten els Cardona, ara hem de desestimar la hipòtesi que plantejarem al seu moment en favor de la figura de l'honorable paer Bartomeu Figuera.
- <sup>27</sup> Vegueu **Rosa ALCOY i PEDRÓS**: «Jaume Huguet. El darrer esclat del gòtic» a *Jaume Huguet, 500 anys*. Generalitat de Catalunya, Departament de Cultura, Barcelona, 1993. p. 137. Igualment, **Joaquim GARRIGA i RIERA**: «Retaule de Sant Bernardí i l'Àngel Custodi», a *Jaume Huguet, 500 anys*. Generalitat de Catalunya, Departament de Cultura, Barcelona, 1993. p. 174-180; il·lustració de la pàgina 177.
- <sup>28</sup> **Joan MOLINA i FIGUERAS**: «Caràcter i funció de les imatges en els retaules de Jaume Huguet», a *Jaume Huguet, 500 anys*. Generalitat de Catalunya, Departament de Cultura, Barcelona, 1993. p. 81, en especial la nota 37 de l'autor.
- <sup>29</sup> Al segle XIV es construeix el primer recinte emmurallat, que fou una veritable fortalesa. Vegueu **Fernando RAZQUIN FABREGAT**: *Cervera*, Biblioteca de Turismo de la Sociedad de Atracción de Forasteros de Barcelona. Barcelona, Librería Francisco Puig, 1935. p. 10.
- <sup>30</sup> Vegeu a **J.R. RÀFOLS**: *Op. Cit.*, p. 521. Segons l'autor, aquestes reminiscències de caràcter alfabètic el duen a pensar que l'artista fou Girard.
- <sup>31</sup> Les auredles en relleu i la decoració s'adiuen amb un ampli grup de peces ben representades a la pintura gòtica aragonesa, element puntual que ens permet de suposar tal vegada una influència aragonesa. Vegeu **Carmen BERLABÉ i JOVÉ**: «Sant Pau», a Catàleg del Museu Diocesà de Lleida. Pulchra, Generalitat de Catalunya, Departament de Cultura, 1993. p. 112. **Ibidem**: «Predel·la amb parelles de Sants» a Catàleg del Museu Diocesà de Lleida. Pulchra. Generalitat de Catalunya, Departament de Cultura, 1993. p. 114.
- <sup>32</sup> Vegueu **Francesc FITÉ i LLEVOT**: «Sant Vicenç Màrtir», a *Millenium*. p. 368. **Ibidem**, «Sant Vicenç» a Catàleg del Museu Diocesà de Lleida. Pulchra. Generalitat de Catalunya, Departament de Cultura, 1993. p. 113-114. **Ibidem**: «Llorenç Peris, Un abat humanista a la col·legiata d'Àger», a *Miscel·lània del Segle XVI*. Institut d'Estudis Ilerdencs (en premsa).
- <sup>33</sup> **Emile MÂLE**: *L'Art religieux de la fin de le Moyen Age en France*. París, 1908. p. 37.38.
- <sup>34</sup> Vegueu a **Joaquín YARZA LUACES**: «Jaume Ferrer II. Epifania i adoració del Nen». *La Seu Vella de Lleida. La catedral, els promotors, els artistes. S. XIII a S. XV*. Generalitat de Catalunya, Departament de Cultura, Barcelona, 1991, p. 66-67.
- <sup>35</sup> **Domingo BUESA CONDE**: «La vida de la Virgen en la iconografía del arte cristiano». a *María en el Arte de la Diócesis de Zaragoza*. Zaragoza, 1988, p. 20.
- <sup>36</sup> Vegeu a **Carmen BERLABÉ i JOVÉ**: «Predel·la amb escenes hagiogràfiques», a Catàleg del Museu Diocesà de Lleida, Pulchra. Generalitat de Catalunya, Departament de Cultura, 1993. p. 112. Concretament trobem semblances tant en l'emmarcament arquitectònic d'ambdues predel·les com en l'expressivitat del rostre de *Cristus Patiens* per tal com les obres presenten una notable expressivitat, especialment pel que fa als rostres.