

COMBATENTS DE LA  
NOGUERA MORTS AL  
FRONT i CIVILS  
VÍCTIMES  
D'ACCIDENTS  
DERIVATS DE LA  
GUERRA.  
AVALUACIÓ FINAL DEL  
COST HUMÀ.

*Per Josep Benet, Jordi Oliva, Robert Bonjorn,  
Josep Pla, Joan Civit i Delfí Solé*

## PRESENTACIÓ

**E**l juliol de 1936 va començar un dels episodis més tristos de la nostra història recent: la guerra civil. En aquesta guerra van morir milers de joves catalans que, voluntàriament o mobilitzats, formaven part d'un o altre exèrcit. És ben cert que Catalunya va perdre en els fronts i en els hospitals militars de reraguarda una part molt important de la seva joventut com ho demostra el fet que gairebé no hi ha població de Catalunya que no compti, entre els seus veïns, joves combatents morts. Per això era -i és- tan important determinar-ne amb el màxim d'exactitud el nombre total i perquè cal demostrar, també, que Catalunya, malgrat el que diguin alguns autors de fora, va vessar més sang que cap altre lloc de la península, en aquella guerra.

Les investigacions portades a terme, d'ençà de 1986, pel Centre d'Història Contemporània de Catalunya a bona part de comarques catalanes, han permès que, avui, gairebé seixanta anys després del començament d'aquella guerra, ja disposem de les dades suficients per tal de poder mesurar aquesta recerca amb molta més objectivitat.

El treball així emprés tenia com a objectiu primer confeccionar, poble per poble, una relació nominal de tots els combatents morts amb indicació, a més, de la lleva, el lloc i la data de la mort, i de l'exèrcit a què pertanyien. Fins avui la tasca d'investigació ha estat realitzada en la major part de comarques de Girona, Lleida i Tarragona i, en alguns casos, com les comarques de l'Urgell i de la Segarra, ja s'han publicat els seus resultats. Ara es publica en aquesta excel·lent revista la relació provisional corresponent a la comarca de la Noguera. La recerca ha estat realitzada per Robert Bonjorn amb la col·laboració de Josep Pla, Joan Civit i Delfí Puig. La llista s'obre amb l'estudi introductori de Jordi Oliva, historiador col·laborador del Centre d'Història Contemporània de Catalunya i coordinador general de la recerca sobre el tema a tot Catalunya. A tots ells hem d'agrair la feina que han fet.

Com hem indicat, el resultat d'aquesta recerca és, encara, provisional. Per tant, el llistat ara publicat pot corregir-se o completar-se amb les dades que calguin. Demanem, doncs, a aquelles persones que puguin aportar rectificacions o noves notícies que ho facin al Museu Comarcal de l'Urgell; carrer Major, 11 25300 TÀRREGA o bé al Centre d'Història Contemporània de Catalunya, Gran Via de las Corts Catalanes, 657 bis, 08010 Barcelona.

*Josep Benet*  
*Director del Centre d'Història*  
*Contemporània de Catalunya*

## ESTUDI INTRODUCTORI

### 1. ELS COMBATENTS DE LA NOGUERA MORTS A LA GUERRA CIVIL

La investigació que avui presentem, centrada a la comarca de la Noguera, en els límits que li assignava la divisió territorial de 1936<sup>1</sup>, es dedicada a presentar la relació nominal de combatents, municipi per municipi, que moriren en la guerra civil de 1936-1939. Aquesta és la segona entrega que el Centre d'Història Contemporània de Catalunya fa a aquesta extraordinària revista després que l'abril de 1991 sortís publicat aquest mateix treball centrat a la comarca de l'Urgell.

L'estudi ha estat realitzat per Robert Bonjorn i Duart, fill de Linyola, el qual ha portat a terme la invetigació general de les poblacions de la comarca; Josep Pla i Blanch, de Balaguer, que ha fet el corresponent a la capital de la comarca<sup>2</sup>, Os de Balaguer i Tragó de Noguera; Joan Civit i Esmatges, de Linyola, que ha treballat la

relació de combatents morts en aquesta vila<sup>3</sup>; i Delfi Solé i Puig que va facilitar els noms dels combatents morts a Vilanova de Meià. També cal donar les gràcies a tots els responsables municipals que han permès i facilitat la consulta de la documentació als nostres investigadors i a tots els testimonis anònims, sense l'aportació dels quals no hauria estat possible aquesta recerca.

La investigació a la comarca de la Noguera s'ha centrat, per tant, en l'elaboració d'un llistat de combatents morts amb indicació, a més del nom i cognoms de la víctima, de l'edat o la lleua de la víctima, del lloc i la data de la mort i de l'exèrcit a què pertanyia el combatent en morir.

Per elaborar aquest llistat hom ha comptat bàsicament amb dues fonts de consulta. D'una banda, la memòria oral, amb la que s'han obtingut, malgrat haver transcorregut més de cinquanta anys des del final de la guerra, gairebé el 63 per cent dels noms, a més de confirmar-ne prop del 30 per cent més dels obtinguts per altres fonts de consulta. Per a recollir el testimoni oral els nostres investigadors han hagut de visitar tots els pobles de la comarca fent, en moltes ocasions, un "porta a porta". La consulta de la memòria oral, però, ha començat a plantejar problemes sobretot, a causa de l'edat dels testimonis i de la pèrdua de la població en alguns punts de la comarca. Hem de pensar que l'edat del combatent més jove que va viure aquella guerra és, actualment, de 75 anys i que molts nuclis de població habitats el 1936, avui, estan abandonats o molt despoblats.

La segona font de consulta més important han estat els llibres del Registre Civil, secció defuncions, mitjançant la consulta, dels quals hem obtingut, en el cas de la Noguera, el 30 per cent de les víctimes, cosa que evidència de tractar-se d'una font de consulta força deficient.

Finalment, s'ha pogut obtenir informació, encara que poca, mitjançant altres fonts de consulta com els llibres i expedients de lleues, expedients de pensions, fonts bibliogràfiques diverses i documentació diversa, gràcies a la qual s'ha aconseguit informació de només un 8 per cent del total de víctimes.

El cost humà, municipi per municipi, el valorem en xifres al quadre núm. 1. Les dades obtingudes en els nostres càlculs ens indiquen que en la comarca de la Noguera, sobre una població que l'any 1936 era de 49.337 habitants, va conèixer la mort de 616 combatents, cosa que significa un índex mitjà de baixes del 12,5 per mil. Aquesta taxa del 12,5 per mil situa la comarca de la Noguera entre aquelles comarques que tenen un índex mig de baixes, però per sota de la mitjana catalana que varen determinar-la, després de conèixer els resultats a moltes comarques catalanes, no inferior al 13 per mil<sup>4</sup>. Si comparem el resultat obtingut a la Noguera amb el de les comarques veïnes de la Segarra i l'Urgell, observarem que l'índex del 12,5 per mil se situa entremig dels obtinguts en una i altra comarca, és a dir, entre el 12,2 per mil de la Segarra i el 15,6 per mil de la comarca de l'Urgell<sup>5</sup>.

Si entrem en l'anàlisi particular de cada cas observarem, en primer lloc, que gairebé tots els municipis de la comarca compten amb alguna víctima atribuïble als fronts de guerra. En segon lloc, que els índexs obtinguts varien notablement d'uns municipis a altres en funció del seu nombre d'habitants i de víctimes. Així, per exemple, constatem que hi ha poblacions amb uns índexs molt baixos, com són els casos d'Oliola (4 per mil) i Os de Balaguer (5,3 per mil), mentre que la majoria de municipis se situen entre unes variables que hom podria determinar entre el 10 i el 20 per mil, com la capital comarcal, Balaguer, que té una taxa del 10,8 per mil. Dins d'aquests marges hi trobem poblacions que tenen una taxa de víctimes alta, com poden ser les poblacions de la Portella (19,2 per mil), Menàrguens (17,3 per mil) o Bellvís (16,5 per mil). Però per damunt d'aquests exemples, per sobre fins i tot del marge màxim del 20 per mil, tenim la vila de Linyola que coneix un dels índexs de víctimes més alt de tot Catalunya pel que fa a poblacions d'aproximadament 2.000 habitants. L'anàlisi comparativa amb les comarques de la Segarra i l'Urgell ens indiquen, en el cas de la Segarra, uns valors molt semblants als de la Noguera, mentre que l'Urgell coneix particularment índexs força més elevats, en molts casos per sobre d'aquest 20 per mil, cosa que explicaria el fet que aquesta comarca s'inscrivís entre les comarques catalanes amb la taxa de baixes més alta pel que fa als fronts de combat.

Un apartat molt important, elaborat a partir de les dades complementàries als noms i cognoms dels combatents morts, ha estat conèixer la localització de les víctimes en els diferents fronts de combat, cosa que ens ha permès de constatar com una part molt important dels nostres soldats van morir en fronts allunyats del territori català. Així ho podem veure al quadre número 2, corresponent als combatents de la comarca de la Noguera morts a tots els fronts de combat. Sense tenir en compte a l'hora de computar els resultats finals, el nombre de combatents morts als quals no se'ls ha pogut determinar el lloc de la mort, podem constatar que el fet

que el major nombre de víctimes es produeix als fronts de Catalunya (297) i l'Aragó (137), que representen el 57,2 per cent i el 26,4 per cent del total de les víctimes en tots els fronts. Però també cal considerar, com hem dit, l'important nombre de combatents que moriren lluny d'aquests dos fronts, en total 85, que representen el 16,4 per cent restant. Tots aquests percentatges s'aproximen moltíssim als resultats obtinguts a les comarques de la Segarra i l'Urgell, així com en moltes comarques de Catalunya, cosa que faria pensar en un comportament força idèntic arreu<sup>6</sup>.

El quadre núm. 3 il·lustra la localització de les víctimes als fronts de Catalunya, front que coneix, com hem vist, el major nombre de baixes mortals. Si ens fixem en el quadre podrem comprovar l'elevat nombre de baixes al front de l'Ebre. En total foren 113 joves combatents d'aquesta comarca els que moriren en aquella batalla, la qual cosa equival al 38 per cent de total de combatents que moren en territori català. Un element de comentari que inicialment ens havia sorprès en analitzar els primers resultats a diverses comarques de Catalunya, però que ara ja es pot donar com a definitiu, és l'elevat nombre de víctimes que es produeix durant la dita campanya de Catalunya, des del 23 de desembre de 1938 fins al 10 de febrer de 1939. En aquella operació militar, hi van perdre la vida 83 combatents, cosa que equival a gairebé el 28 per cent de les morts en territori català. Això vol dir que va ser, des del punt de vista de la durada de l'ofensiva i del nombre de víctimes, l'operació militar proporcionalment més sagnant en la que participà el soldat català més, fins i tot, que la batalla de l'Ebre<sup>7</sup>, com ho demostren els resultats obtinguts a bona part de les comarques de Catalunya, entre elles les veïnes de la Noguera, l'Urgell i la Segarra. Aquest fet pot refermar la tesi que la defensa de Catalunya per part dels catalans va ser, malgrat tot, ferma i fins i tot heroica, i pot respondre, així també, a aquelles interpretacions que durant molts anys, i encara ara, van tendir a qüestionar intencionadament el paper dels catalans en la defensa de la República i co-responsabilitzar-los de la derrota final.

També és important el nombre de combatents que moriren al llarg de la línia natural del riu Segre, des de Camarasa fins a Serós, on hi perderen la vida 41 combatents, el 13,8 per cent, per tant. Les víctimes al llarg de la línia de front del riu Noguera Pallaresa, en total 24, representen el 8,1 per cent. Finalment, els que moriren a la reraguarda catalana (36 en total), principalment en els hospitals militars des de l'inici de la guerra fins al final, però sobretot durant tot l'any 1938 i els primers dies de 1939, representen el 12,1 per cent. També en aquest cas, l'anàlisi comparativa dels resultats de la comarca de la Noguera amb els corresponents amb altres comarques catalanes, com per exemple la Segarra, evidencia, comparativament parlant, una semblança gran.

El quadre núm. 4 ens facilita el coneixement del nombre de combatents d'aquesta comarca al front d'Aragó, des del començament de la guerra, el juliol de 1936, fins al mes d'abril de 1938, en el moment en què el front republicà s'enfonsà i retrocedí fins a establir-se en territori català. En total foren 137 els combatents que moriren en aquell front, dels quals 37, el 27 per cent, caigueren en la dura batalla de Terol, sense comptabilitzar els combatents als quals no se'ls ha pogut determinar el lloc exacte de la mort. Per sectors, el segon que més vides s'endugué va ser el d'Osca, amb 35 víctimes mortals que signifiquen el 25,5 per cent del total, per davant dels que caigueren en els límits de Saragossa, que foren 21, és a dir, el 15,3 per cent. Com en els apartats anteriors, també en aquest cas els resultats obtinguts a les comarques de la Segarra i l'Urgell s'aproximen notablement.

El quadre-gràfic núm.5 és dedicat a conèixer la incidència de les morts segons els anys. Així es confirma que durant els anys 1936 i 1937, en els fronts de combat en què participà el combatent català, les baixes foren relativament poques. En total 88 víctimes mortals, que representen només el 16 per cent del total. En canvi, durant el 1938, amb la batalla de Terol, l'enfonsada del front d'Aragó, els combats als fronts de Catalunya i també l'inici de l'ofensiva franquista sobre el territori català, el nombre de baixes mortals és importantíssim. Durant aquest any es comptabilitzen un total de 367 víctimes, que equival al 67 per cent del total. Com ja hem dit en parlar de la localització de les víctimes al front de Catalunya, la xifra de baixes mortals durant la dita campanya de Catalunya és extraordinàriament alta. I això ho podem constatar amb la xifra de víctimes que és coneix que hi ha durant l'any 1939. Si ens fixem en el gràfic, per tant, observarem com el nombre de combatents morts durant els mesos de 1939 que durà la guerra és, fins i tot, més alt que els que caigueren durant l'any 1936 i el 1937 i proporcionalment superior també als que moriren durant l'any 1938. En total van ser 92 les víctimes mortals que es produïren durant aquest període, el 16,8 per cent, aspecte, aquest, que es confirma a les comarques de la Segarra i l'Urgell.

Un apartat important ha estat el que fa referència al coneixement de la mortalitat per lleva. Això ho podem

veure en el quadre núm. 6, on s'observarà com la tendència general és que el nombre de víctimes mortals és més alt en aquelles lleves corresponents als soldats més joves, bé perquè van formar part d'unitats militars amb destinació a fronts molt actius -com la lleva de 1941, dita també del "biberó", que va ser conduïda majoritàriament a l'Ebre-, bé perquè havien estat més temps mobilitzades -com la de 1936, per exemple-. Així ho podem constatar al quadre elaborat, on les tres lleves amb el nombre més alt de mort es corresponen a la de 1936, 1938 i a la de 1941, seguides de les de 1937 i 1939. Si transformem les lleves en edats amb el referent de l'any 1938 constatarem les víctimes del grup de lleves entre la de 1937 i la de 1941, és a dir, el grup d'edats entre 18 i 22 anys, sumen un total de 212 baixes mortals de les 585 que se'ls ha pogut determinar la lleva, la qual cosa equival a un important 36,2 per cent del total. Per contra, les lleves corresponents a combatents de més edat, és a dir, de la de 1922 a la de 1926, corresponen a aquells soldats, cosa que representa, comparativament parlant, un percentatge bastant més baix del 8,2. Aquesta és sense cap mena de dubte una qüestió important si volem conèixer, en tot el seu abast, el difícil redreçament que patí Catalunya després de la derrota a la guerra civil.

Finalment en el quadre núm. 7 veiem que, dels 616 combatents morts a la comarca de la Noguera, 558 pertanyien (90 per cent) a l'exèrcit republicà, mentre que 48 (10 per cent) moriren al costat de Franco.

## 2. ELS CIVILS VÍCTIMES D'ACCIDENTS DERIVATS DE LA GUERRA

Un apartat poc conegut, fins i tot oblidat sovint quan es tracta el tema del cost humà, és el que fa referència al personal civil que mor, sobretot acabada la guerra, a causa de l'esclat accidental de bombes abandonades per l'exèrcit. Tanmateix, no ens ha estat possible establir el nombre de ferits o mutilats per aquell material.

De la mateixa manera que en el cas dels combatents morts, més encara, sembla que totes les víctimes haurien de constar inscrites als respectius llibres del Registre Civil, secció defuncions. Tanmateix no és així si fem cas dels resultats obtinguts. En el cas de la comarca de la Noguera, un petita part de les víctimes (16 en total) no constaven inscrites i la identificació només ha estat possible gràcies a la consulta de la memòria oral.

El nombre de morts en aquestes circumstàncies és generalment baix però no menys important, si fem cas dels resultats obtinguts a moltes comarques de Catalunya. La comarca de la Noguera, tanmateix, a causa sobretot de la seva localització, d'esdevindre front actiu durant molts mesos -de març de 1938 a gener de 1939- i de ser també immediata reraguarda en aquell sector, coneix un bon nombre de civils que moren a causa de l'esclat accidental de bombes abandonades, cosa que la situa com la segona comarca de Catalunya, de les que hem investigat fins ara, amb el percentatge de civils morts més alt, després de la Terra Alta<sup>8</sup>. Així ho podem veure en el quadre núm. 8, on les víctimes per accidents derivats de la guerra sumen un total de 67, xifra que representa el 1,35 per mil de la població censada en el 1936. Aquest índex de l'1,35 per mil és, en el cas de la comarca de la Noguera, força més alt que la taxa de les víctimes mortals de la represió franquista, que fou del 0,8 per mil, segons les dades que facilità l'historiador Josep M<sup>a</sup> Solé i Sabaté, i força més alt que les xifres referides a les víctimes de bombardeig, segons facilitaren l'autor esmenat i l'historiador Joan Villarroja i Font<sup>9</sup>.

La causa dels accidents és, en la major part dels casos, l'esclat de bombes abandonades per l'exèrcit i afecta principalment a infants i joves, si fem cas de l'edat de les víctimes, 33 de les quals tenien en morir menys de 15 anys.

## 3. EL COST HUMÀ DE LA GUERRA A LA NOGUERA. VALORACIÓ FINAL.

Conegudes les xifres de combatents i de civils morts per l'esclat de bombes abandonades, pràcticament només queden per investigar les víctimes en camps de concentració franquistes i de l'exili per tal de complementar tot l'àmbit d'investigació referida al cost humà. Disposem, però d'informacions diverses que ens aproximem, encara que de forma provisional, a aquests dos camps d'investigació. El marge d'error, per tant, creiem que pot ser molt baix. La resta de dades les hem obtingut dels treballs dedicats al tema del cost humà sobre la represió a la reraguarda, la represió franquista, les morts arbitràries en l'ocupació franquista de Catalunya, les víctimes per bombardeig i les morts als camps nazis<sup>10</sup>.

De les dades extretes d'aquests treballs obtenim el seqüent quadre sobre la comarca de la Noguera:

Morts al front	616
Repressió republicana	159
Víctimes de bombardeig	28
Repressió franquista	39
Morts arbitràries en l'ocupació militar franquista	27
Morts als camps nazis	15
Població civil morta per accidents	67
Altres morts	23
<b>TOTAL</b>	<b>974</b>

El total de víctimes –974– equival al 19,74 per mil de la població censada al 1936.

Jordi OLIVA I LLORENS  
 Investigador adscrit al Centre  
 d'Història Contemporània de Catalunya.

## QUADRE NÚM. 1

### COMBATENTS MORTS AL FRONT SEGONS MUNICIPIS

Municipi	Habitants 1936	nº soldats morts	tant per mil
Àger	1.576	18	11,4
Albesa	1.586	15	9,4
Alfarràs	1.782	17	9,5
Algerri	943	14	14,8
Alòs de Balaguer	463	6	12,9
Anyà	1.540	13	8,4
Artesa de Segre	2.894	39	13,5
Les Avellanes	873	8	7,2
Balaguer	5.095	55	10,8
Baronia de Rialb	998	10	10
Belcaire d'Urgell	1.642	18	11
Bellmunt d'Urgell	392	6	15,3
Bellví	2.671	44	16,5
Cabanabona	303	4	13,2
Camarasa	2.035	30	14,7
Castelló de Farfanya	1.238	19	15,3
Cubells	1.080	11	10,2

Fontllonga	463	4	8,6
Foradada	650	9	13,8
Ivars de Noguera	489	6	12,3
Linyola	2.013	56	27,8
Menàrguens	1.328	23	17,3
Montgai	1.336	15	11
Oliola	751	3	4
Os de Balaguer	1.518	8	5,3
Penelles	1.089	13	11,9
El Poal	742	12	16,2
Ponts	1.728	17	9,8
La Portella	624	12	19,2
Preixens	915	11	12
Santa Linya	328	3	9,1
La Sentiu de Sió	914	10	10,9
Térmens	1.598	18	11,3
Tiurana	736	10	13,6
Torrelameu	736	10	13,6
Tragó de Noguera	825	8	9,7
Tudela de Segre	648	10	15,4
Vallfogona de Balaguer	1.005	15	14,9
Vilanova de l'Aguda	637	8	12,5
Vilanova de Meià	1.229	16	13
<b>TOTAL COMARCA</b>	<b>49.337</b>	<b>616</b>	<b>12,5</b>

## QUADRE NÚM. 2

### LOCALITZACIÓ DE LES VÍCTIMES A TOTS ELS FRONTS

Front	nº de soldats morts	tant per cent	nº sold. semse desap.	tant per cent
Andalusia-Extremadura	16	2,6	16	3,1
Front d'Aragó	137	22,2	137	26,4
Front de Catalunya	297	48,2	297	57,2
Front del Centre	34	5,5	34	6,5
Front de Llevant	25	4	25	4,8
Altres fronts	10	1,6	10	1,9
Desapareguts-no consta	97	15,7	-	-
<b>TOTAL</b>	<b>616</b>	<b>100</b>	<b>519</b>	<b>100</b>

### QUADRE NÚM. 3

#### FRONT DE CATALUNYA. LOCALITZACIÓ DE LES VÍCTIMES

Front / Dates	nº soldats morts	tant per cent
Front del Segre		
sector Balaguer (17)		
sector Seròs (7)	41	13,8
altres sectors (17)		
(4-IV-38/23-XII-38)		
Front del Noguera Pallaresa	24	8,1
(4-IV-38/23-12-38)		
Front de l'Ebre	113	38
(IV-38/23-XII-38)		
Campanya de Catalunya	83	27,9
(23-XII-38/10-II-39)		
Reraguarda (hospitals,..)	36	12,1
TOTAL	297	100

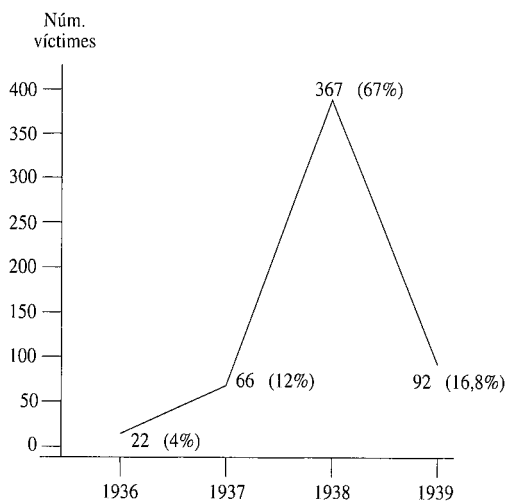
### QUADRE NÚM. 4

#### FRONT D'ARAGÓ. LOCALITZACIÓ DE LES VÍCTIMES

Front	nº soldats morts	tant per cent
Front d'Osca	35	25,5
Front de Saragossa	21	15,3
Front de Terol	37	27
Altres (genèricament front d'Aragó)	44	32,1
TOTAL	137	100

### QUADRE NÚM. 5

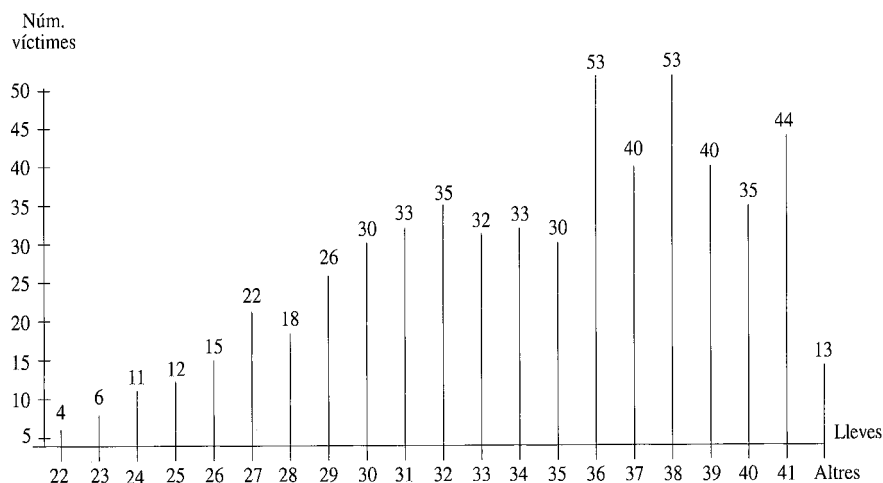
#### DISTRIBUCIÓ ANUAL DE MORTS AL FRONT



No consta: 69



**QUADRE NÚM. 6**  
**DISTRIBUCIÓ DE LES MORTS SEGONS LES LLEVES**



No consta: 31

**QUADRE NÚM. 7**  
**COMBATENTS SEGONS L'EXÈRCIT A QUÈ PERTANYIEN**

Exèrcit	núm. comb. morts	tant per cent
Republicà	558	90,6
Franquista	48	7,8
No consta	10	1,6
<b>TOTAL</b>	<b>616</b>	<b>100</b>

**QUADRE NÚM. 8**  
**POBLACIÓ CIVIL MORTA DERIVATS DE LA GUERRA**

Municipi	Habitants 1936	nº de soldats morts	tant per mil
Àger	1.576	1	0,6
Albesa	1.586	2	1,2
Alfarràs	1.782	1	0,5
Algerri	943	3	3,1
Alòs de Balaguer	463	3	6,4
Artesa de Segre	2.894	2	0,6
Balaguer	%.095	8	1,5
Baronia de Rialb	998	1	1
Bellcaire d'Urgell	1.642	4	2,4
Bellví	2.671	2	0,7
Camarasa	2.035	5	2,4
Cubells	1.080	3	2,7
Fontllonga	463	5	10,7
Foradada	650	1	1,5

Menàrguens	1.328	3	2,2
Montgai	1.366	2	1,4
Oliola	751	1	1,3
Preixens	915	1	1
Santa Linya	328	1	3
La Sentiu de Sió	914	3	3,2
Térmens	1.598	1	0,6
Tiurana	445	1	2,2
Torrelameu	736	3	4
Tudela de Segre	648	4	6,1
Vallfogona de Balaguer	1.005	1	0,9
Vilanova de Meià	1.229	5	4
TOTAL COMARCA	49.337	67	1,35

### I. RELACIÓ DE COMBATENTS MORTS A LA COMARCA DE LA NOGUERA

COGNOMS I NOM	EDAT	LLEVA	LLOC DE LA MORT	DATA EXÈRCIT	CLAU
<b>ÀGER</b> (núm. hab. 1936: 1.576)					
BURGUÈS JUVILLÀ, Benjamí (de Corça)	-	37	Desaparegut	-	Rep. MO
BURGUÈS JUVILLÀ, Joan (de Corça)	-	33	Desaparegut	-	Rep. MO
CORSÀ CAPDEVILLA, Francesc	26	33	Bielsa (Osca)	VI-1938	Rep. MO
CORSÀ CAPDEVILLA, Josep	29	29	Alcanyís (Terol)	1937	Rep. MO
CORTÉS FARRÉ, Vicent (de la Règola)	-	30	Hospital Mil. de Saragossa	-	- MO
FONTDEVILLA CORTÉS, Josep (de la Règola)	-	34	Desaparegut	-	Rep. MO
GASTÓ ALBERTÍ, Tomàs	23	36	Front del Ebre	1938	Rep. MO
GRAU ROIG, Josep	27	32	Àger	19-XII-1938	Fran. RC
GUÀRDIA CORTÉS, Enric	30	29	sector de Sort (Pallars Sobirà)	XII-1938	Rep. RC
MANUEL PRIÓ, Esteve (d'Agulló)	21	37	Brunete (Madrid)	10-IX-1937	Rep. RC
MOLES EXPÓSITO, Isidre (de Fontdepou)	18	41	Front de l'Ebre	1938	Rep. MO
NOU GARROFÉ, Pere (de Millà i Massos de M.)	19	40	Els Omells de Na Gaià (Urgell)	1938	Rep. MO
PORTA, Vicent (de Corça)	-	34	-	-	Rep. MO
PUNYET ALÒS, Enric (de Fontdepou)	18	41	Front de l'Ebre	1938	Rep. MO
PUNYET ALÒS, Josep (de Fontdepou)(1)	21	36	Desaparegut	1936	Rep. MO
SANCHO PUJALT, Josep	-	36	Front d'Aragó	-	Rep. MO
SEGARRA TORRES, Josep	25	34	Front de l'Ebre	1938	Rep. MO
VILADRICH BALDOMÀ, Esteve (de Fontdepou)	22	35	Front d'Aragó	1936	Rep. MO
<b>ALBESA</b> (núm. hab. 1936: 1.586)					
CANALS PIQUÉ, Josep	29	30	Alòs de Balaguer (Noguera)	17-IV-1938	Rep. MO, RC
BONET BOTANCH, Andreu	30	29	sector de València	1938	Rep. MO
CIRIOL TORREMORELL, Josep	21	38	Front de Castelló	1938	Rep. MO
FARRÀS HOSPITAL, Joan	28	31	Front de l'Ebre	1938	Rep. MO
FARRÉ SANMARTÍ, Josep	-	38	Desaparegut	-	Rep. MO

FORNS SOLÉ, Josep	19	40	Front del Segre	1938	Rep.	MO
FULLÀ ESMENT, Josep	30	29	Front de Llevant	1938	Rep.	MO
LLADONOSA RIPOLL, Tadeu (2)	-	35	Desaparegut	-	Fran.	MO
LLOBERA LLOBERA, Ambròs	23	36	Sant Romà d'Abella (Pallars Jussà)	24-V-1938	Rep.	MO
LLOBERA VARIOS, Francesc	28	31	Bielsa (Osca)	VI-1938	Rep.	MO
PALAU MARCO, Josep	21	37	Front de Còrdova	1937	Rep.	MO
PARISI CABISCOL, Antoni	20	39	Cubells (Noguera)	I-1938	Rep.	MO
SALTÓ CAMARASA, Josep	-	36	Desaparegut	-	Rep.	MO
SANMARTÍ VARIOS, Josep	18	41	Cubells (Noguera)	1938	Rep.	MO
SELLART SANMARTÍ, Josep	-	40	Front del Segre	XII-1938	Rep.	MO

#### ALFARRÀS (núm. hab. 1936: 1.782)

ANTILACH MASICH, Ramon	24	34	Aínsa (Osca)	1937	Rep.	MO
ARNÓ BALTASANA, Pere	18	40	Front d'Osca	1937	Rep.	MO
BOREU TREVÍNO, Antoni	27	32	Front de Toledo	27-III-1938	Rep.	MO, RC
CASTELLS, Miquel	-	31	Front d'Aragó	1938	Rep.	MO
CODINA FELIP, Ramon	29	30	Alpicat (Segrià)	13-VI-1938	Rep.	RC
GRACIA, Jaume	-	30	-	-	Rep.	MO
LLADONOSA, Josep	-	37	-	-	Rep.	MO
LLEIDA SOTO, Àngel	18	41	Alfarràs	1939	Fran.	MO
LLORENS ROYO, Ramon	33	27	Desaparegut al front	I-1939	Rep.	RC
LLOP, Andreu	-	36	-	-	Rep.	MO
MORELL VILALTA, Robert (3)	28	31	Badajoz	10-III-1938	Rep.	MO, RC
MORELL, Josep	29	30	Front de l'Ebre	1938	Rep.	MO
NADAL AIGÉ, Miquel (4)	28	31	Front de Llevant	5-IV-1938	Rep.	MO, RC
NADAL MANGUES, Baltasar	29	30	Front de Terol	1938	Rep.	MO
SARRAMONA, Esteve	23	26	Front d'Aragó	1938	Rep.	MO
TREPAT SABATÉ, Antoni	36	26	Front de l'Ebre	8-IX-1938	Rep.	MO, RC
, Ramon	-	32	prop de Jaca (Osca)	-	Rep.	MO

#### ALGERRI (núm. hab. 1936: 943)

BORRÀS SUCARRAT, Ramon	21	38	Castelló de la Plana	1938	Rep.	MO
CASTELLÀ MANGUES, Ramon	20	39	Front de l'Ebre	1938	Rep.	MO, LL
FOLGUERA CARLES, Josep	20	39	Front de l'Ebre	1938	Rep.	MO, LL
GÓMEZ LLENA, Ramon	21	38	Balaguer	23-V-1938	Rep.	MO, LL
MOLINS BARULL, Ramon	20	39	Front de l'Ebre	1938	Rep.	MO, LL
MOLINS PALOMES, Joan	32	27	Genri de la Sal (Pallars Sobirà)	9-IX-1938	Fran.	RC
MONELL FORTUNY, Parciano J.	18	41	La Sentiu	1938	Rep.	MO, LL
PLENSA GRÀCIA, Josep	26	32	Front del Centre	mitjan-1937	Rep.	MO
SEMELIS DOMINGO, Francesc	-	34	Front de Guadalajara	-	Rep.	MO
TERÉS MONELL, Joan	22	37	Front de l'Ebre	1938	Rep.	MO, LL
VIOLA CIVIT, Josep	34	25	Belchite (Saragossa)	1938	Rep.	MO

VIOLA LLOBET, Ramon	26	32	Front del Centre	7-VIII-1937	Rep.	MO
VIOLA CASTELLÀ, Francesc	20	39	Front de l'Ebre	1938	Rep.	MO, LL
VIOLA TERÉS, Josep	35	22	Belchite (Saragossa)	14-VI-1937	Rep.	MO, RC

**ALÒS DE BALAGUER** (núm. hab. 1936: 463)

BAELLA SERÉS, Francesc	-	31	Front d'Aragó	-	Rep.	MO
GAMBADÉ SOLÉ, Ramon	25	34	Camarasa	23-V-1938	Rep.	MO, RC
GUÀRDIA RIASOL, Antoni	-	-	entre La Sentiu i Camarasa	1938	Rep.	MO
RIUS SABATER, Salvador	22	36	pels voltants de Saragossa	1937	Rep.	MO
SERENTILL GABANDER, Casimir	-	-	Montclar (Urgell)	1938	Rep.	MO
SOLÉ GALCERAN, Benet	20	39	Corbera d'Ebre (Terra Alta)	1938	Rep.	MO

**ANYÀ** (núm. hab. 1936: 1.540)

ALÈS PUIG, Antoni (de Montargull)	18	41	Front de l'Ebre	6-VIII-1938	Rep.	MO, AD
ARMENGOL UTGÉ, Josep (d'El Pont d'Alentorn)	-	32	Irún (Guipúscoa)	VIII-1937	Fran.	MO
BALLARÍN LAPLANA, Josep (5)	24	35	Front de l'Ebre	30-X-1938	Rep.	MO, RC
BORRAC ROCA (d'Alentorn)	-	28	Desaparegut	-	Rep.	MO
CLUA GUIMET, Miquel (de Montmagastre)	29	30	-	24-IV-1938	Rep.	MO, RC
CLUA GUIMET, Ramon (de Montmagastre)	21	38	-	24-IV-1938	Rep.	MO, RC
LÓPEZ IGLESIAS, Santiago (d'Alentorn)	-	-	-	9-X-1938	Rep.	MO, RC
LLADÓS DURAN, Salvador (d'Alentorn)	-	27	Desaparegut	-	Rep.	MO
LLINÀS ESCOLÀ, Tomàs (de Vall-llebrera)	-	-	-	-	Rep.	MO
PRAT MANYAC, Josep (de Vall-llebrera)	30	29	Gandesa (Terra Alta)	30-VII-1938	Rep.	MO, RC Balaguer
PUIG FARRÉ, Josep (d'Alentorn)	-	28	Desaparegut	-	Rep.	MO
RIART, Josep	19	40	Front d'Aragó	1938	Rep.	MO
IGLESIAS FONTDEVIAL, Miquel (de Montargull)	37	21	Hosp. Mil. Nº 5 Terrassa (Vallès Occ.)	26-V-1937	Rep.	RC Terrassa

**ARTESA DE SEGRE** (núm. hab. 1936: 2.894)

ALDABÓ, Víctor	-	32	Foradada	XII-1938	Rep.	MO
ALSINA BERNAUS, Ramon	21	38	sector de Sarrion (Terol)	III-1938	Rep.	MO
ARGULLÓS FIGUERA, Bonaventura	23	35	Front de Madrid	4-IV-1937	Rep.	MO, RC
BADIA, Joan	20	39	Tortosa (Baix Ebre)	1938	Rep.	MO
BASORA, Joan	25	32	La Puebla de Albortón (Saragossa)	1936	Rep.	MO
BARÓ, Joan	21	38	Front de Terol	1938	Rep.	MO
BERENGUER GENERAS, Antoni	19	40	La Fatarella (Terra Alta)	23-V-1938	Fran.	AD
CANÈS, Joan	-	40	-	-	Rep.	MO
CASTELLÀ FARRÉ, Julià	22	37	Cabeza de Buey (Badajoz)	21-VIII-1938	Rep.	MO, RC
CODINA LLUCH, Joan	17	42	serra de Comiols-Folguer	I-1939	Rep.	MO
COMA VILALTA, Josep (de Vilves)	23	35	Front de Madrid	1937	Rep.	MO
ESCOLÀ, Joan	-35	-	-	-	Rep.	MO
FARRENY MUIXENCH, Joan	27	32	La Puebla de Albortón (Saragossa)	1938	Rep.	MO
GARRANDO SOLÉ, Bartomeu	22	37	Front de Cadis (?)	28-IV-1938	Rep.	MO, RC

GRAÑÓ ALDABÓ, Marcel·lí	28	31	Cubells	XII-1938	Rep.	MO
GRAÑÓ SOLÉ, Marcel·lí	29	30	Cubells	XII-1938	Rep.	MO
MARSINYAC GRANOLLERS, Salvador (de Vilves)	31	29	retirada de Catalunya, sector de Girona	I-1939	Rep.	MO
MARTÍ BORRELL, Josep (de Collfret)	21	38	Front de Terol	1938	Rep.	MO
MONSONÍS, Climent	18	41	Vilalba dels Arcs (Terra Alta)	31-VII-1938	Rep.	MO
MONSONÍS, Marià	28	31	Front d l'Ebre	1938	Rep.	MO
OLIVA ROVIRA, Antoni	-	32	Desaparegut	-	Rep.	MO
PARÍS BAULIES, Joan (de Baldomar)	27	32	muntanyes prop d'Àlòs de Balaguer	XII-1938	Rep.	MO
PEDROL NOVAU, Josep (de Baldomar)	21	37	Cabeza de Bucy (Badajoz)	1938	Rep.	MO
PRENAFETA FILLART, Josep	22	36	Front de Guadalajara	1937	Rep.	MO
PUJOL GALCERAN, Josep (de Baldomar)	21	37	Cabeza de Bucy (Badajoz)	1938	Rep.	MO
PUIGPINÓS, Ramón	18	41	Front de Madrid	primers-1938	Fran.	MO
RIBES, Delfí	-	35	-	-	Fran.	MO
ROSELL ALBOU, Joan	34	-	Desaparegut	-	Rep.	MO, RC
RABAIGET AUSAS, Rufí (de Baldomar)	18	39	Tardienta (Osca)	XII-1936	Rep.	MO
RIUDENBÀS, Josep (de Baldomar)	-	30	Jaca (Osca)	1938	Rep.	MO
SANTACREU FONTANET, Joan (de Vilves)	31	29	retirada de Catalunya, sector de Girona	I-1939	Rep.	MO
SANTEMASSES OLIVA, Antoni	18	41	Hosp. Mil. nº 10 St. Hilari Sacalm (Selva)	8-II-1938	Rep.	RCSt. Hilari
SOLANS OLIVER, Leandre	18	41	Front de l'Ebre	1938	Rep.	MO
SERRA, Josep	-	-	provincia de València	primers-1938	Rep.	MO
SOLÉ FARRÉ, Miquel	17	42	serra de Comiols	28-XII-1938	Rep.	MO, RC
SOLÀ GUILLAUMET, Magí	22	37	Pozoblanco (Còrdova)	19-IX-1938	Rep.	MO
TERRÉ MARSAL, Josep (de Vemet)	23	35	Front d'Aragó	1937	Rep.	MO
VILÀ, Josep	18	41	La Pobla de Massaluca (Terra Alta)	IX-1938	Rep.	MO
, German	-	-	-	-	-	MO

#### LES AVELLANES (núm. hab. 1936: 873)

ALEU ROSSELL, Josep (de Vilanova de l'Avellanès)	26	33	Hosp. Mil. de Saragossa	V-1938	Fran.	MO
AMORÓS GARROFÈ, Josep (de Tartareu)	24	35	Front de l'Ebre	1938	Fran.	MO
CURIÀ PORTA, Alfons (V. de les Avellanès)	29	31	Senan (Conca de Barberà)	9-I-1939	Rep.	MO
GINÉ PUJOL, Josep (V. de les Avellanès)	21	38	Gandesa (Terra Alta)	1938	Rep.	MO
GINÉ BORRÀS, Josep	19	40	Sant Salvador de Toló (Pallars Jussà)	22-V-1938	Rep.	MO, RC
MAS MELÉ, Manuel	-	-	Andalusia	-	Rep.	MO
SERRADELL CODÓ, Agustí (V. de les Avellanès)	29	30	Hosp. Mil. de València	1938	Rep.	MO
SUBIRANA AMORÓS, Josep (Tartareu) (6)	28	20	Front d'Extremadura	17-I-1938	Rep.	MO, RC

#### BALAGUER (núm. hab. 1936: 5.095)

ABELLA SANTACREU, Francesc	30	28	Balaguer	29-IV-1938	Rep.	RC
ALÒS MATA, Antoni (7)	21	38	Leciñena-s. Alcubierre (Osca)	12-X-1936	Rep.	MO
ARDIACA ROCA, Lluís	19	40	sector d'Artesa de Segre	I-1939	Fran.	MO
BALDOMÀ GOIXART, Josep	22	37	Serós (Segrià)	V-1938	Rep.	MO

BARBOSA COMPANYS, Jaume	21	38	Aranjuez (Madrid)	1938	Rep.	MO
BARBOSA SAURET, Pere	20	39	Front del'Ebre	1938	Rep.	MO
BOIX AIGUADÉ, Segimon	31	28	Camarasa	28-V-1938	Rep.	RC
BOTARDA MATA, Antoni	35	24	Front de l'Ebre	7-XI-1938	Fran.	RC
BREU CERVERÓ, Miquel	32	27	Front de l'Ebre-serra de Pàndols	28-IX-1938	Rep.	RC
CLAVÍS MARSELL, Francesc (8)	30	29	Leciñena-s. Alcubierre (Osca)	12-X-1936	Rep.	MO
CLAVÍS MARSELL, Vicent	26	33	-	1939	Rep.	MO
CASES DELSAMS, Josep	20	40	Montclar (Urgell)	1939	-	MO
COMPANYS PALLARÈS, Francesc	21	38	Aranjuez (Madrid)	IV-1937	Rep.	LL
FARRENY SOLÉ, Domènec	24	35	Rubió (Noguera)	1938	Rep.	MO
FIGUERA PLA, Tomàs	20	39	Front de l'Ebre-serra de Pàndols	4-IX-1938	Rep.	MO
GARRIDO TORIJA, Justino	-	33	Sariñena (Osca)	1937	Rep.	MO
GASOL ALÒS, Joan	22	36	Front d'Osca	20-XII-1937	Rep.	RC
GATNAU FAURA, Josep	19	39	Vilalba dels Arcs (Terra Alta)	5-VII-1938	Fran.	RC, B
GESÉ SARRO, Joan	20	39	Front de l'Ebre	1938	Rep.	MO
GIL GRÀCIA, Guillem	-	-	Hosp. Mil. d'Almacelles (Segrià)	12-IV-1938	Rep.	RC Almacelles
GOIXART BALAGUÉ, Josep	28	31	Bielsa (Osca)	VI-1938	Rep.	MO
GUAL CORTÉS, Gaspar	20	39	Front de l'Ebre	11-VIII-1938	Rep.	RC
GUAL CORTÉS, Josep	18	41	Front de l'Ebre	6-X-1938	Rep.	RC
JUSTRIBO SABATÉ, Josep	28	31	Front d'Aragó	1937	Rep.	MO
LASO CARRICONDO, Joan	37	23	Figueres (Alt Empordà)	17-II-1939	Rep.	RC
LLOBERA PONS, Artur	28	30	Torredonjimeno (Jaen)	10-I-1938	Rep.	RC
LLOBERA PONS, Josep	34	26	Front de l'Ebre	4-IX-1938	Rep.	RC
LLOBERA PONS, Ramon	27	32	Front de l'Ebre	1938	Rep.	MO
MARTÍ FARRÉ, Llorenç (9)	43	-	Leciñena-s. Alcubierre (Osca)	12-X-1936	Rep.	RC
MARTÍNEZ GIMÉNEZ, Blai	23	36	Terol	I-1938	Rep.	MO, Exp. R. D. 35778
MATA GREGORI, Joan	22	37	Sariñena (Osca)	1936	Rep.	MO
MATA ROSSELL, Josep	32	27	-	-	Rep.	MO
MESTRES PLANES, Joan	19	40	Tavascan (Pallars Sobirà)	1938	Rep.	MO
MOLIS SALES, Manuel	20	39	Front de l'Ebre	1938	Rep.	MO
MONTARDIT BONET, Salvador (10)	26	33	Valsequillo (Córdoba)	29-I-1939	Rep.	MO
ORRIT RIU, Sebastià	20	38	Balaguer	23-II-1939	Fran.	RC
PAGÈS BAIGET, Joan	21	38	Aranjuez (Madrid)	1938	Rep.	MO
PORTELLA RIBALTA, Manel	30	30	Hosp Mil. de Girona	13-III-1939	Fran.	RC Girona, RCe Gir
PROFITÓS LLOBET, Joan	32	27	Rubió (Noguera)	1938	Rep.	MO
PROFITÓS LLOBET, Josep	30	29	Rubió (Noguera)	1938	Rep.	MO
RABARTÈ BOTIGUÉ, Josep	19	40	entre Olot i la frontera francesa	II-1939	Rep.	MO
RIPOLL MORA, Joan	20	37	Front de Terol	2-I-1937	Rep.	RC
RIPOLL RIBES, Miquel	20	39	Front de l'Ebre	1938	Rep.	MO
RODES NAVAU, Joan (11)	27	32	Leciñena-s. Alcubierre (Osca)	12-X-1936	Rep.	MO
RODES PERUCHO, Joan	38	21	Anyà (Noguera)	29-XII-1938	Rep.	RC

RODES PUY, Josep	35	23	Foradada (Noguera)	1-I-1939	Rep.	RC
RÚBIES FIGUEROL, Miquel	22	37	Front de Castelló de la Plana	23-VI-1938	Fran.	RC
SANROMÀ CAPELL, Ramon	33	25	defensa d'Osca	16-VI-1937	Fran.	RC
SAURET BADIA, Josep	22	37	Front de l'Ebre	1938	Rep.	MO
SOLÉ MATA, Josep	26	33	-	-	-	MO
TORRENTE GESÉ, Josep	30	28	Balaguer	27-VI-1938	Rep.	RC
TORRUELLA PUIGPELAT, Josep	27	32	Front de Castelló de la Plana	1938	Fran.	MO
TRIBÓ BOTIGUÉ, Pere	19	40	Tavascan (Pallars Sobirà)	1938	Rep.	MO
TURIELLA BORRÀS, Antoni (12)	24	33	Leciñena-s. Alcubierre (Osca)	12-X-1936	Rep.	RC
VIDAL VIDAL, Joan (13)	21	37	Hosp. Mil. de Santalices (Santander)	14-IV-1937	Fran.	RC

#### BARONIA DE RIALB (núm. hab. 1936: 998)

INGLABAGA FARRENY, Joan (de Gualter)	22	36	Tardienta (Osca)	III-1937	Rep.	MO, RC
MARC, Esteve (de La Donzell)	21	36	Front de Guadalajara	1936	Rep.	MO
PUIGPINÓS TORRES, Joan (de Bellfort) (14)	-	32	Desaparegut	-	Fran.	MO
PUJOL, Esteve (de Palau de R.)	18	41	Front d'Aragó	1938	Rep.	MO
PUJOL, Jaume (de Palau de R.)	26	33	Front d'Aragó	1938	Rep.	MO
ROGES GATNAU, Joan (de Gualter)	20	39	Desaparegut	1938	Rep.	MO
ROSET BARÓ, Jaume (de Gualter)	26	33	Front de l'Ebre	X-1938	Fran.	RC, MO
SANTAMARIA, Joan (de Gualter)	18	41	Belchite (Saragossa)	1938	Rep.	MO
SOLÉ LLADÓS, Florenci (de La Torre de R.)	22	37	prop de St. Comelles (?)	1938	Rep.	MO
SOLÉ MARSOL, Ramon (de Gualter)	33	27	L'Alzina (Pallars Jussà)	6-VII-1938	Rep.	MO, RC

#### BELLCAIRE D'URGELL (NÚM. HAB. 1936: 1.642)

AGUSTÍ PASCUAL, Jcint	20	35	Front de l'Ebre	20-VIII-1938	Rep.	MO, RC
ARRUFAT DURÓ, Lluís	-	38	-	-	Rep.	MO
ARRUFAT HUGUET, Jaume	25	34	Artesa de Segre	I-1939	Rep.	MO
ARRUFAT HUGUET, Joan	28	31	Extremadura	1938	Rep.	MO
BARÓ DURÓ, Ramon	32	27	Sant Comeli (Pallars Jussà)	30-XII-1938	Rep.	MO
CAVA RICART, Joan	19	39	el "Merengue" sector Balaguer	13-VIII-1938	Rep.	MO, RC
CANYELLES ESCOLÀ, Francesc	-	38	Santa Maria de Meià (Noguera)	XII-1938	Rep.	MO
COLOMINES SANTAMARIA, Ramon	21	38	Terol	1938	Rep.	MO
COLL ARMENGOL, Josep	21	38	Front de Castelló de la Plana	1938	Fran.	MO
COLL PIJUAN, Ramon	-	32	-	-	Rep.	MO
COLL TOLOSA, Ermengol	21	38	pels voltants de Tàrrega (Urgell)	I-1939	Rep.	MO
CRESPO RODAMILANS, Ramon	21	38	Pedrés-Belcaire	24-V-1938	Rep.	MO, RC
LLANES COLL, Joan	30	29	Front de l'Ebre	21-VIII-1938	Rep.	MO, RC
MONSONÍS BONJOCH, Claudi	25	35	Belcaire d'Urgell	I-1939	Rep.	MO
MARCÚS CASTELLÀ, Pere	25	33	Fuentes de Ebro (Saragossa)	27-IX-1937	Rep.	MO, RC
MIRALLES REIG, Joan (15)	34	26	sector de Seró (Noguera)	9-I-1939	Rep.	RC
NABAU SEGARRA, Miquel	21	38	Front de Llevant	1938	Rep.	MO
SOLÉ SOLÉ, Josep	20	38	Front de Terol	1938	Fran.	MO

**BELLMUNT D'URGELL** (núm. hab. 1936: 392)

BALLTONDRE REGUER, Ramon (16)	18	41	Hosp. Mil. Convent de Les Avellanés (Nogu.)	13-I-1939	Rep.	MO, RC Les Avell.
CASALS AGUSTÍ, Daniel	18	41	Hosp. Mil. de Barcelona	1939	Rep.	MO
CERCÓS FARRENY, Antoni	33	26	Front de l'Ebre-serra de Pàndols	1938	Rep.	MO
FARRENY MATEU, Magí	28	30	Front de Terol	1938	Rep.	MO
FUSTER CUCURULL, Josep	18	41	Sant Llorenç de Montgai (Noguera)	1938	Rep.	MO
MANUEL GUIMET, Pere	33	26	Vilanova de la Barca (Segrià)	1938	Rep.	MO

**BELLVÍS** (núm. hab. 1936: 2.671)

ABADAL TORRENT, Josep	26	33	Vallfogona de Balaguer (Noguera)	I-1939	Rep.	MO
ARAN ROSELLÓ, Ramir	21	37	Brunete (Madrid)	1937	Fran.	MO
BARÓ FREIXES, Jaume	24	36	Cubells (Noguera)	I-1939	Rep.	MO
BAIGES PASCUAL, Josep	-	37	Front d'Aragó	-	Rep.	MO
BELINGINÈS VERGÓ, Josep	18	41	Foradada (Noguera)	I-1939	Rep.	MO
CABA FERNÁNDEZ, Manuel	18	41	entre Cubells i Foradada	I-1939	Rep.	MO
CABA TORRENT, Mateu	35	26	Front de Seròs (Segrià)	9-IX-1938	Rep.	MO, RC
COLOM FARRÀS, Ciprià	34	25	Terol	1938	Rep.	MO
COLL CAU, Baptista	19	40	Gandesa (Terra Alta)	25-IX-1938	Rep.	MO, RC
CURIÀ GUÀRDIA, Fermí	26	33	Front de l'Ebre	30-X-1938	Rep.	RC
DUCH PIULATS, Joan (17)	37	23	Cerver (??)	1939	Rep.	MO
ESCUÉ TORRES, Paulí	21	38	Leciñena-serra Alcubierre	1938	Rep.	MO
ESCOLÀ CERDÀ, Josep	25	34	Alacón (Terol)	1938	Rep.	MO
FALIP MITJANS, Ramon	32	28	proximitats d'Oliana	26-I-1939	Rep.	MO, RC
FLORENÇA SANS, Àngel	31	28	Front de l'Ebre-serra de Pàndols	4-IX-1938	Rep.	MO, RC
GORGUES MARSOL, Ramon	32	27	Gandesa (Terra Alta)	27-IX-1938	Rep.	MO, RC
MAIALS LLUBES, Ramon	37	23	Ulldemolins (Priorat)	20-I-1939	Rep.	MO, RC
MANRESA SABATÉ, Ramon (18)	39	Altres	Banyoles (Gironès)	6-II-1939	Rep.	MO, RC
MARTÍNEZ ALDOMÀ, Llorenç (d'Els Arcs)	18	41	Cubells (Noguera)	I-1939	Rep.	MO
MOTA PAUL, Miquel	19	40	Sarión (Terol)	II-1938	Rep.	MO
NAVÉS GILABERT, Ramon	18	41	Vilanova de la Barca (Segrià)	I-1939	Rep.	MO
NAVÉS GILABERT, Manuel	24	36	Vilanova de la Barca (Segrià)	I-1939	Rep.	MO
NAVÉS SALVIA, Anselm	24	36	serra del Montsec	I-1939	Rep.	MO
NIUBÓ PLANES, Josep (d'Els Arcs)	19	40	Cubells (Noguera)	I-1939	Rep.	MO
PLANES GASOL, Manuel (d'Els Arcs)	19	40	-	1938	Rep.	MO
PORTA CASTELLÓ, Antoni	28	31	Mequinença (Saragossa)	5-XI-1938	Rep.	MO, RC
PRATS SANS, Jacint	28	31	Front d'Aragó	1938	Rep.	MO, RC
PUIGFEL PERERA, Pere	35	26	Front de l'Ebre	25-IX-1938	Rep.	MO, RC
RAICHS SALVIA, Joan	20	39	Front de l'Ebre	1938	Rep.	MO
REÑÉ PLANES, Amadeu (d'Els Arcs)	19	40	Front de l'Ebre	1938	Rep.	MO
REÑÉ SANS, Sebastià (d'Els Arcs)	20	38	Pallerols del Cantó (Alt Urgell)	12-X-1937	Rep.	MO, RC
ROCA TALARN, Camil	-	38	Front d'Aragó	-	Rep.	MO
RULLÓ PIULATS, Meliton	32	27	Tremp (Pallars Jussà)	15-I-1938	Rep.	MO, RC



SABATER NAVÉS, Francesc	33	27	Front d'Aragó (?)	29-VI-1938	Rep.	MO, RC
SABATER MIR, Miquel	-	20	Banyoles (Gironès)	I-1939	Rep.	MO
SALVANY SOLÉ, Jaume	21	36	Front d'Osca	1936	Rep.	MO, RC
SALVIA GILABERT, Antoni	20	38	Front d'Aragó	1937	Rep.	MO
SALVIA CARBONELL, Jaume	18	41	Foradada (Noguera)	I-1939	Rep.	MO
SERRANO CERDÀ, Antoni (19)	40	Altres	Banyoles (Gironès)	6-I-1939	Rep.	MO, RC
SOLSONA SALVIA, Ignasi	33	27	Front de l'Ebre	7-VI-1938	Rep.	MO, RC
SOLSONA SELLART, Agustí	32	27	Bellpuig (Urgell)	2-VII-1938	Rep.	MO, RC
TALARN GILABERT, Isidre	24	36	entre Balaguer i Cubells	I-1939	Rep.	MO
VALLVERDÚ BAIGÉS, Talió (20)	40	Altres	Banyoles (Gironès)	I-1939	Rep.	MO, RC
VILAGINÈS, Albert	30	29	Front de Terol	1938	Rep.	MO

#### CABANABONA (núm. nab. 1936: 303)

MINGUELL ARGELAGÓS, Bonaventura	34	-	Desaparegut	-	Rep.	MO, RC
PLA LLORDÉS, Francesc	-	38	-	1937	Rep.	MO
VILALTA CAELLES, Antoni (de Vilamajor)	35	25	Batalló Treballadors de Girona	15-II-1939	Rep.	MO, RC
CAMPÀ BURGÈS, (de Vilamajor)	-	27	-	-	Rep.	MO

#### CAMARASA (núm. hab. 1936: 2.035)

ARELLANO BADIA, Francesc	20	39	Front de l'Ebre	1938	Rep.	MO
BAELLA VILARÓ, Ermengol (21)	23	37	Hosp. Mil. de Les Avellanes (Nogu.)	8-I-1939	Rep.	MO, RC Les Avellanes
BALDOMÀ CLUA, Cándid (de Llorenç Montgai)	21	38	Cubells (Noguera)	1938	Rep.	MO
CASANOVAS RIBA, Francesc	27	32	Front de l'Ebre	9-IX-1938	Rep.	MO
CAMPANER, Francesc	-	-	-	1937	Rep.	MO
CASANOVES MARTÍ, Salvador	28	31	Front de l'Ebre	1938	Rep.	MO
CUDÓS OLIVES, Antoni (22)	-	33	Puigcerdà (Cerdanya)	-	Rep.	MO
FARRÉ FARRÉ, Manuel	21	38	Front d'Aragó	1938	Rep.	MO
GARCIA MARTÍN, David (de Llorenç Montgai)	23	36	direcció Cartagena (?)	1938	Fran.	MO
GARDENYES HUGUET, Jordi	24	36	ermita de Santa Quitèria (Vallès Or.)	I-1939	Rep.	MO
GUILLAUMET LLOP, Josep	25	34	Camarasa	10-V-1938	Rep.	MO, RC
MARTÍNEZ NAVARRO, Genís	21	38	ermita de Santa Quitèria (Vallès Or.)	I-1939	Rep.	MO
MARTÍN MARTÍN, Valerià (de Llorenç Montg.)	23	36	Front de l'Ebre o retirada de Catalunya	1938	Rep.	MO
MORALES TORIJA, Alexandre	38	21	Vilanova del Camí (Anoia)	17-XII-1938	Rep.	MO, RC
MOSOT OLONA, Ramir	25	34	Pedris-Belcaire d'Urgell (Noguera)	1938	Rep.	MO
MORLANS BOIX, Demetri	-	39	-	-	-	MO
NAUDÍ PUJOLS, Ramon	32	27	Desaparegut	1-XI-1938	Rep.	MO, RC
PUIGGRÓS ANDREU, Pau	28	31	Front de Terol	6-I-1938	Rep.	MO, RC
PURIÀ, Fermí (de Llorenç Montgai)	-	36	Desaparegut	-	Rep.	MO
PUIG FARRÉ, Josep	32	26	Desaparegut	últims I-1937	Rep.	MO, RC
RAFEL TORRES, Antoni	22	37	Vallfogona de Balaguer (Noguera)	13-IV-1938	Rep.	MO, RC
SABATER, Francesc	24	34	Front de Madrid	1937	Rep.	MO
SERENTILL AGUSTÍ, Francesc	21	38	ermita Santa Quitèria (Vallès Or.)	I-1939	Rep.	MO

SUBIRADA MARTÍ, Antoni	19	40	Cardona (Bages)	XII-1938	Rep.	MO
TAMARIT SOLSONA, Josep	20	38	Front de Madrid	1937	Rep.	MO
TARRAGONA SEGARRA, Jaume	22	37	Front d'Aragó	1938	Rep.	MO
TREPAT PICOY, Josep	22	37	Front de l'Ebre	1938	Rep.	MO
TREPAT CURIÀ, Fermí (de Llorenç Montgai)	-	37	-	1939	Rep.	MO
VENDRELL SABATER, Pau	21	36	Front d'Aragó	1936	Rep.	MO
VERGÉ ANDORELL, Jaume	24	35	-	1938	Rep.	MO

#### CASTELLÓ DE FARFANYA (núm. hab. 1936: 1.238)

BERNAT SABATER, Pau	29	30	Front de l'Ebre	1938	Rep.	MO
BERNAT TUFET, Josep	28	31	Bielsa (Osca)	16-IV-1938	Fran.	MO, RC
BRIASÓ GOTARDA, Jesús	-	31	Desaparegut	-	Rep.	MO
CUDÓS SALVIA, Miquel	35	25	Front de l'Ebre (?)	15-I-1939	Rep.	MO, RC
FONTOVA GRA, Tomàs	28	31	Escarilla (Osca)	16-V-1938	Rep.	MO, RC
GENSANA ARMENGOL, Josep	28	31	Desaparegut a Castelló de la Plana	12-VIII-1938	Rep.	MO, RC
GOTARDA ARIMANY, Antoni	22	37	Front de Terol	1938	Rep.	MO
GRAU SAULEDA, Ferran (23)	44	Altres	-	primers IV-1938	Rep.	MO, RC
MERCÈ COCA, Lluís	-	33	Desaparegut	-	Rep.	MO
MUNTANER TERÉS, Antoni	-	32	Desaparegut	-	Rep.	MO
PORTA FIGUERA, Miquel	28	31	Andújar (Jaen)	10-V-1938	Rep.	MO, RC
REGAT MAIG, Francesc	24	35	Granadella (Garrigues)	I-1939	Rep.	MO
ROMÀ VARADAT, Josep	26	33	Front de València	1938	Rep.	MO
RÚBIES RÚBIES, Vicent	22	37	Front de Terol	1938	Rep.	MO
REGAT ROS, Manel	32	27	Vilanova de la Barca (Segrià)	1938	Rep.	MO
TERRÉ GOIXART, Miquel	35	25	-	1938	Rep.	MO
TREPAT, Jaume	25	33	Mediana-Puebla de Albortón (Saragossa)	1938	Rep.	MO
TREPAT, Antoni "Tonet"	33	26	Front de l'Ebre	1938	Rep.	MO
VILA FARRÉ, Valeri	28	31	Front de Terol	1938	Rep.	MO

#### CUBELLS (núm. hab. 1936: 1.080)

BALAGUER EROLES, Benet	23	35	Front de Madrid	1937	Rep.	MO
BOTINES FARRÉ, Josep	20	39	Front de Terol	1938	Rep.	MO
CAMARASA GILABERT, Joan	23	36	Singra (Terol)	1938	Rep.	MO
EROLES CASTELLÀ, Alfons	19	40	Front de l'Ebre	1938	Rep.	MO
PANÉ FARRÉ, Josep	23	35	Front de Madrid	1937	Rep.	MO
PONS TARRAGONA, Joan	23	36	-	1938	Rep.	MO
ROIG CANOSA, Felip	33	26	Front de Serós (Segrià)	10-XI-1938	Rep.	MO, RC
SELLART PANÉ, Isidre (de Torre de Fluvià)	32	28	sierra-Trapera (Extremadura)	6-I-1939	Rep.	MO, RC
SELLART ROMÀ, Joan	26	33	Vilalba dels Arcs (Terra Alta)	9-VIII-1938	Fran.	MO, RC Balaguer, B
TORRES PEDRA, Ramon	35	24	Camarasa (Noguera)	19-IV-1938	Rep.	MO, RC
, Andreu	-	-	Montclar (Urgell)	1939	Rep.	MO

**FONTLLONGA** (núm. hab. 1936: 463)

CAMARASA DOMINGO, Joan (de Figuerola) (24)	18	41	retirada de Catalunya	1939	Rep.	MO
CAPELLA ESPAÑOL, Hermenegild (de l'Ametlla)	30	28	Serra de Alcubierre (Osca)	primers 1937	Rep.	MO, RC
NOVAU SOLSONA, Josep (de Sant Just)	18	41	Front de l'Ebre	1938	Fran.	MO
PUJOL SARRADELL, Josep (de Figuerola)	23	36	Vitòria	14-VII-1938		MO, RC

**FORADADA** (núm. hab. 1936: 650)

BARRIL CASES, Josep	35	24	Front de Camarasa	29-V-1938	Rep.	MO, RC
CAPELL, Enric (de Marcovau)	-	38	Front d'Aragó	I/III-1938	Rep.	MO
CEBRIÀ ARNAU, Josep (de Montsonís)	18	41	Front de l'Ebre	1938	Rep.	MO
CLUA, Domingo	-	27	Desaparegut	1939	Rep.	MO
FERRANDO SOLÉ, Pere	-	24	Desaparegut	1939	Rep.	MO
MUNTANER RÚBIES, Antoni	26	33	Front d'Osca	1938	Rep.	MO
NAUDÍ CLUA, Ventura	23	34	Vicién (Osca)	finals 1936	Rep.	MO
PETANÀS CHANDRE, Ramon (de Montsonís)	34	25	Front de l'Ebre	31-X-1938	Rep.	MO, RC
PONTS SALUD, Josep (de Rubió) (25)	18	41	-	28-V-1938		MO, RC

**IVARS DE NOGUERA** (núm. hab. 1936: 489)

BADIA SOPENA, Josep	25	35	Les Ventoses (Noguera)	1939	Rep.	MO
FARRÉ NADAL, Agustí	28	30	Madrid	1937	Rep.	MO
FARRÉ MANGUES, Miquel	28	31	Front de Terol	1938	Rep.	MO
MARGRÍ MANGUES, Ramon	29	30	Front de Terol	1938	Fran.	MO, LL
NADAL AIGÉ, Roger	32	27	Sarrión (Terol)	20-IX-1938 (?)	Rep.	MO, RC
NADAL ; Miquel (cal Baltasar)	-	30	-	-	Rep.	MO

**LINYOLA** (núm. hab. 1936: 2.013)

AGUSTÍ BARQUÉ, Francesc (Elvira del Ros)	28	29	Front de l'Ebre	1938	Rep.	MO
BAIGES RIPOLL, Josep (Mosso del Moreno)	21	38	Nules (Castelló de la Plana)	1938	Rep.	MO
BALAGUER POU, Francesc (Xato)	27	33	Barcelona	I-1939	Rep.	MO
BALAGUER VERGÉ, Miquel (Balaguer)	23	35	La Puebla de Albortón (Saragossa)	17-X-1937	Rep.	MO, RC
BAULÓ RIERA, Miquel (Barceló) (26)	37	22	Seró-Artesa de Segre (Noguera)	26-XI-1938	Rep.	MO, RC
CASCALLÓ SOLÀ, Pere (Perecasat)	18	41	Vilalba dels Arcs (Terra Alta)	1938	Rep.	MO
CASES PINTÓ, Pere (Peret Pintó)	28	31	Vallfogona de Balaguer (Noguera)	1938	Rep.	MO
CLAVÉ FARRÉ, Miquel (Gil)	18	41	Desaparegut	1939	Rep.	MO
COLL COLL, Joan (Seixo)	18	41	Batalla de l'Ebre	1938	Rep.	MO
DOMINGO PEDRÓS, Antoni	17	42	Vilanova de la Barca (Segrià)	9-VIII-1938	Rep.	RC Vilanova B.
FABREGAT PEDRA, Ferran (Pirró)	21	39	Madrid	1939	Rep.	MO
FREIXES PEDRÓS, Armenter (Armenter)	18	41	batalla de l'Ebre	1938	Rep.	MO
FREIXES PEDRÓS, Francesc (Armenter)	24	36	Desaparegut	1939	Rep.	MO
GINÉ FUSTER, Josep (Milio del Ros)	20	39	Front d'Aragó	30-III-1938	Rep.	MO, RC
GONZÁLEZ SALLA, Joan (Pipa)	22	37	La Sentiu (Noguera)	1938	Rep.	MO

LAMARCA NOLLA, Pere (Lamarca)	18	41	Vilalba dels Arcs (Terra ALta)	1939	Rep.	MO
LLOBERA CLOTA, Delfí (Xaxo)	19	40	batalla de l'Ebre	1938	Rep.	MO
LLOBERA VILA, Antoni	19	40	Front de batalla	18-IX-1938	Rep.	MO
LLOBERA CIVIT, Francesc (Marçal)	34	25	La Granadella (Les Garrigues)	1938	Rep.	MO
LLODÉS GALÍ, Francesc (Quelo)	31	28	batalla de l'Ebre	1938	Rep.	MO
MARTÍ ESCUDÉ, Ernest (Pioc)	18	41	batalla de l'Ebre	1938	Rep.	MO
MARTÍ PLAÇA, Joan (Paxel) (27)	36	24	Linyola	1939	Rep.	MO
MARTÍ ALTISENT, Antoni (Pequeño de l'Abril)	32	27	batalla d l'Ebre	1938	Rep.	MO
MARTÍ ALTISENT, Olegari (")	24	34	Desaparegut	1937	Rep.	MO
MARTÍ ALTISENT, Xavier (")	24	36	Desaparegut	1939	Rep.	MO
MARTÍ RIBA, Jaume (Tonet de l'Abril)	26	33	batalla de l'Ebre	1938	Rep.	MO
MARTÍ BELLET, Ramon (Ton de la Rosa)	26	34	Serós (Segrià)	I-1939	Rep.	MO
MAJORAL PEDRÓS, Amadeu (Mestret)	28	31	Montclar (Urgell)	25-IV-1938	Rep.	MO, RC
MAS FABREGAT, Antoni	34	25	Hosp. Mil. de Bellpuig	13-V-1938	Rep.	RC
MAS PALLEROLA, Vicenç (Pau del Vicent)	24	36	Viver (Castelló de la Plana)	1939	Rep.	MO
MAS VILAPLANA, Jaume (Nino)	19	40	Alins de Vallferrera (P. Sobirà)	I-1939	Rep.	MO
MUSSOLES LLORENÇ, Isidre (Santguim)	18	41	Vilalba dels Arcs (Terra Alta)	1939	Rep.	MO
MIR BONELL, Càndid (Pigat)	30	29	batalla de l'Ebre	1938	Rep.	MO
ORTIZ VILA, Joan (Escolà)	23	36	Flix (Ribera d'Ebre)	1938	Rep.	MO
PALOU CASTELLÓ, Jaume (Guerrete)	24	35	Desaparegut	1938	Rep.	MO
PALLEROLA SELLART, Ciril (Gabaix)	30	29	València	1938	Rep.	MO
PEDRA FRESENS, Joan	-	-	-	-	Rep.	MO
PEDRA PEDRÓS, Joan (Ballafinet)	26	32	Terol	1937	Rep.	MO
PEDRA PEDRÓS, Josep (Fernando)	22	36	Madrid	1937	Rep.	MO
PEDRÓS BALAGUERÓ, Francesc (Perejoan)	26	32	Desaparegut	1937	Rep.	MO
PEDRÓS BALAGUERÓ, Manel (Perejoan)	22	37	batalla de l'Ebre	10-IX-1938	Rep.	MO, RC
PEDRÓS FARRÉ, Joan Baptista (Sileto)	25	34	Rialb (Pallars Sobirà)	XII-1938	Fran.	MO
PEDRÓS VERGÉ, Blai (Sereno)	-	40	Desaparegut	1936	Rep.	MO
PEDRÓS VIDAL, Joan (Estevet) (28)	30	30	Linyola	1939	Rep.	MO
PUJADES TALARN, Pere (Feliciana)	22	38	Front de Vila-real (Castelló de la P.)	17-VI-1938	Rep.	MO, RC
PUJADES GINÉ, Jaume (Colorado)	28	30	Vilanova de la Barca (Segrià)	1938	Rep.	MO
RIERA PALOU, Guillem (Trague)	35	24	Castelldans (Garrigues)	28-XII-1938	Rep.	MO, RC
SALSE ROSAL, Jaume (Didot)	28	31	Almenar (Garrigues)	1938	Rep.	MO
SERRA GINESTÀ, Josep (Xaparro)	28	31	Front d'Osca	8-IV-1938	Rep.	MO, RC
SOLDEVILA FIGUERES, Salvador (Regató)	20	39	Serós (Segrià)	1938	Rep.	MO
SOLÉ TREPAT, Amadeu	-	-	-	-	Rep.	MO
SOLÉ TREPAT, Maties (Xolipa)	26	33	La Granja d'Escarp (Segrià)	1938	Rep.	MO
TALARN PALOU, Miquel (Tarumba)	30	29	Boltaña (Osca)	4-IV-1938	Rep.	MO, RC
TELLA MAS, Antoni (Pau del Tella)	18	41	Vilalba dels Arcs (Terra Alta)	1938	Rep.	MO
VALLÈS TORRES, Josep (Tosseta)	29	29	Viver-front de València	22-IX-1938	Rep.	MO
VERGÓ BERENGUER, Marià	19	40	Desaparegut	1939	Rep.	MO

**MENÀRGUENS** (núm. hab. 1936: 1.328)

ARDIACA PORTA, Pere	22	36	-	1937	Rep.	MO
CASALS BUCHACA, Pere	37	22	Desaparegut en acció de guerra	primers IV 1938	Rep.	MO, RC
COLOM MASSOT, Manuel	30	29	Front d'Aragó	1938	Rep.	MO
CORTADA MONTAL, Josep	-	35	Front de Guadalajara	1937	Rep.	MO
CUCÓ BRIC, Ventura	20	40	Hosp. Mil. de Girona	17-VII-1938	Rep.	MO, RC Gir. REe Gi
CURIA CURIA, Miquel	-	-	Almacelles (Segrià)	21-V-1938	Rep.	RC Almacelles
ESPONA PUJOL, Pere	30	29	sector de Saragossa	IV-1938 (?)	Rep.	MO
ESCODA BOSOLS, Josep	23	36	Front de Castelló	20-VII-1938	Rep.	MO, RC
JOSA ALTISENT, Ramon	33	26	Front de Castelló	15-VI-1938	Rep.	MO, RC
JOSA SOLÉ, Antoni	20	39	Front de Terol	1938	Rep.	MO
JOVER BALAGUER, Leopold	29	30	Front de Castelló	21-VII-1938	Rep.	MO, RC
LLOBERA PUBILL, Ramon	30	29	Pedres d'Auló (Pallars Jussà)	1939	Rep.	MO
PASCUAL JOSA, Casimir	20	39	Front de Terol	20-III-1938	Rep.	MO, RC
PARRAMON ALFONS, Joan	26	32	Front d'Oscà	18-III-1937	Rep.	MO, RC
PRATS IBÓS, Ferran	19	40	Pedres d'Auló (Pallars Jussà)	XII-1938	Rep.	MO
RIBOT GUÀRDIA, Domènec	23	37	el Soleràs (Garrigues)	I-1939	Rep.	MO
RIBOT, Llorenç	19	40	Pedres d'Auló (Pallars Jussà)	XII-1938	Rep.	MO
RÚBIES RAMELLS, Joan Baptista	20	38	Front d'Aragó	17-IV-1937	Rep.	MO, RC
SÀEZ, Julià	-	39	-	-	Rep.	MO
SEMIS RIBES, Antoni	26	33	Front de Terol	6-I-1938	Fran.	MO
TORRENT TORRENT, Artur	19	38	Sarinyena (Oscà)	1936	Rep.	MO
VALLVERDÚ MORLANS, Miquel	31	28	Front de l'Ebre	7-IX-1938	Rep.	MO
VIDAL FARRÉ, Josep	22	37	Front d'Aragó	1938	Rep.	MO

**MONTGAI** (núm. hab. 1936: 1.366)

ARENY, Jaume	19	40	retirada de Catalunya	XII-1938	Rep.	MO
BADIA MAL, Camil	30	29	Preixens (Noguera)	I-1939	Rep.	MO
BALAGUER VILAGINÈS, Josep	-	38	Desaparegut	-	Rep.	MO
BOIX ALEU, Josep (de Butsènit)	25	34	Front de Terol	1938	Rep.	MO
CARNÉ RIU, Francesc (de Butsènit)	33	26	Front de l'Ebre	28-VII-1938	Rep.	MO, RC
CODINA, Ramon (de Butsènit)	20	39	Front de Madrid	1938	Rep.	MO
GASULL SEGALÀ, Pere	-	34	-	-	Rep.	MO
PETIT BADIA, Esteve	18	41	Vall d'Isil	2-I-1939	Rep.	MO
PETIT BADIA, Josep	19	40	entre Tortosa i Tarragona	XII-1938	Rep.	MO
PETIT PETIT, Josep	20	39	Front de Castelló	1938	Rep.	MO
PORTA MASES, Joan (de Butsènit)	28	31	serra del Montsec	24-V-1938	Rep.	MO, RC
PUIG VIDAL, Joan (de Butsènit)	31	28	Front de l'Ebre	1-VIII-1938	Rep.	MO, RC
PRATS ALTISENT, Alfons	26	33	-	28-VII-1938	Rep.	MO, RC
PARERA,	-	33	Desaparegut	-	Rep.	MO
SEGALÀ SOLÉ, Josep	25	34	Front de Terol	1938	Rep.	MO

**OLIOLA** (núm. hab. 1936:751)

BERNAUS RIBALTA, Celestí	23	36	Front de l'Ebre	1938	Rep.	MO
DALMASES MAS, Vicent (de Coscó)	18	41	Front de l'Ebre	1938	Rep.	MO
FARRÉ PINTÓ, Francesc	-	-	Front de Terol	XII-1937	Rep.	RC

**OS DE BALAGUER** (núm. hab. 1936: 1.518)

BONEU SALMONS, Josep (de Gerb)	25	34	Front d'Aragó	I-1938	Rep.	MO
CORTÉS CRISTÒFOL, Ignasi	-	38	mort al front	-	Fran.	MO, RC, LL, AD
MARTÍ MULLOL, Miquel (29)	20	39	Hosp. Mil. de Les Avellanes	18-I-1938	Rep.	MO, RC, LL
MARTIN, Asensi (de Gerb)	30	29	Desaparegut	III-1939	Rep.	MO
MULLET VILA, Ramon (de Gerb)	23	36	Zuera (Saragossa)	1938	Rep.	MO
JUSTRIBÓ, Macià (de Gerb)	30	29	Mafet (Urgell)	1939	Rep.	MO
PERALBA ROQUÉ, Ignasi	18	41	València	1938	Rep.	MO, LL
TERÈS DURANY, Josep (de Gerb)	25	34	sector del "Merengue"-front de Balaguer	V-1938	Rep.	MO

**PENELLES** (núm. hab. 1936: 1.089)

ARENY MASSANA, Albert	28	31	Bielsa (Osca)	12-IV-1938	Rep.	MO, RC
BUREU UTGÈS, Emili	28	31	Front d'Osca	1938	Rep.	MO
BUTXACA BUREU, Francesc	28	31	Montesillero-Belchite (Saragossa)	1938	Rep.	MO
DALMASES MIR, Josep	36	-	-	-	Rep.	MO, LL
ESPART PIJOAN, Romuald (d'Almasó)	21	37	Pozoblanco (Còrdova)	1937	Rep.	MO
FARRAN PARERA, Antoni	37	-	-	-	Rep.	MO
JOU,	-	32	-	1937	Rep.	MO
PERERA BOLDÚ, Ventura	31	28	serra de Pàndols (Terra Alta)	1938	Rep.	MO
PUYO IGLESIAS, Joaquim	33	28	Front de l'Ebre	1938	Fran.	MO
ROCASPANA VILALTELLA, Ramon (30)	37	22	La Granadella (Garrigues)	10-VI-1938	Rep.	MO
VILA BOLDÚ, Estanislau (d'Almasó)	24	34	Front d'Aragó	1937	Rep.	MO
VILA BOLDÚ, Pau (d'Almasó)	22	36	Front de l'Ebre	1938	Rep.	MO
XINÉS AIGUADÉ, Magí	25	34	-	14-VI-1938	Rep.	RC

**EL POAL** (núm. hab. 1936: 742)

CLÈRIES GAIÀ, Josep	18	41	Front de l'Ebre	1938	Rep.	MO
CLÈRIES SELLART, Josep	23	36	Front d'Aragó	15-III-1938	Rep.	MO, RC
GENÉ RENÉ, Josep	20	39	Front de Guadalajara	1938	Fran.	MO
MIRET GAIÀ, Josep	18	41	Front de l'Ebre	1938	Rep.	MO
PANADÈS FARRÉ, Delfí	23	35	Hosp. Mil. de Vitòria	1937	Fran.	MO
PASCUAL CIVIT, Antoni	33	26	Balaguer	VI-1938	Rep.	MO
PÉREZ ROS, Joan	22	36	Front de Terol-Rincón de Molinera	15-VII-1937	Fran.	MO, RC
RENÉ GINESTÀ, Francesc	32	28	Front de l'Ebre	25-VI-1938	Rep.	MO, RC
RENÉ TURIELLA, Càndid	23	35	Hospital de Madrid	21-II-1938	Rep.	MO, RC
SÀLVIA CABA, Josep	34	26	Front de l'Ebre	20-VIII-1938	Rep.	MO, RC
TEIXIDOR SERRET, Ramon	33	28	Alentorn (Noguera)	26-XII-1938	Rep.	MO, RC
VILAMAJÓ GINESTÀ, Josep	36	23	Maials (Segrià)	25-XII-1938	Rep.	MO, RC

**PONTS** (núm. hab. 1936: 1.728)

AVELLANA BARÓ, Ricard	26	32	prop de Ponts	1937	Rep.	MO
BALASCH OLIVES, Ramon (de la Força)	18	41	Hosp. Mil. de Barcelona	XII-1938	Rep.	MO
BARCELÓ BERNAUS, Ramon	21	37	Pozoblanco (Còrdova)	1937	Rep.	MO, RC, LL
CAMPABADAL TORRES, Tomàs	21	36	Desaparegut	1936	Fran.	MO
CIRERA COMELLES, Antoni	-	-	-	-	-	MO
CIRERA COMELLES, Josep	-	-	-	-	-	MO
CIRERA SOLÀ, Josep	23	36	Front d'Aragó	1938	Rep.	MO, LL
CINCA CIRERA, Hermenegild	27	30	Front de Terol	1936	Rep.	MO
CODINA CARDEÑAS, Vicenç	19	40	Hosp. Mil. Núm. 2 de Manresa (Bages)	21-X-1938	Rep.	RC Manresa
FORN MASCÓ, Joan Baptista	36	24	Desaparegut	1939	Rep.	MO, RC
JOU FREIXES, Maties	29	30	Front d'Aragó	1938	Rep.	MO
OLIVERES SANTALÓ, Carles	32	28	Desaparegut	últims-I-1939	Rep.	RC
RAMON GIBALT, Jaume	29	30	La Seu d'Urgell (Alt Urgell)	I-1939	Rep.	MO
SÀNCHEZ PIULATS, Joaquim	-	30	Desaparegut	-	Fran.	MO
SOLDEVILA FONT, Daniel	-	-	retirada de Catalunya	I/II-1939	Rep.	MO
TUGUES TUGUES, Joan	29	30	Figuerola	1938	Rep.	MO
VILADRICH TUGUES, Pau	24	35	Front d'Aragó	1938	Rep.	MO

**LA PORTELLA** (núm. hab. 1936: 624)

CABISCOL CATALÀ, Josep	29	30	Desaparegut	1939	Rep.	MO
CARLES SALES, Jaume	21	38	Front de l'Ebre	26-IX-1938	Fran.	MO, RC
CASELLES PIQUÈ, Ramon	26	33	Balaguer	19-VII-1938	Fran.	MO, RC
CATALÀ TOMÀS, Josep	19	40	Pedres d'Aulò (Pallars Jussà)	2-VI-1938	Rep.	MO, RC
DURANY TERÉS, Josep	19	39	Belchite (Saragossa)	24-VIII-1938	Rep.	MO, RC
JOVÉ CABISCOL, Mateu	19	40	Front de l'Ebre	1938	Rep.	MO
LLARDERN JOVÈ, Andreu	26	33	Front de Madrid	XII-1938	Rep.	MO
PALAU MOLÍ, Miquel	29	30	sector de Tremp (Pallars Jussà)	XII-1938	Rep.	MO
PASIELLO CLUA, Ramon	25	34	Front de Guadalajara	I-1938	Rep.	MO
PUNET BALDOMÀ, Josep	-	-	Hosp. Intercomarcal de Lleida	5-XII-1936	Rep.	RC Lleida
TRAGUANY ELOI, Francesc	25	32	Hosp. Mil. de Lleida	1936	Rep.	MO, RC
UTGÉ HORTET, Josep	26	32	Front de Boltanya (Osca)	1937	Rep.	MO

**PREIXENS** (núm. hab. 1936: 915)

ARRIÀ SOL, Josep (de Les Ventoses)	35	24	Front de l'Ebre	1938	Rep.	MO
CALDERÓ ROVIRA, Ramon (de Les Ventoses)	32	27	serra del Montsec	1 <sup>a</sup> quinzena-IV-1938	Rep.	MO, RC
CALDERÓ VIDAL, Francesc (de Les Ventoses)	27	32	Front de l'Ebre	1938	Rep.	MO
GUASCH PEDRÓS, Manuel (del Pradell)	26	32	Codo (Saragossa)	24-VIII-1937	Fran.	MO, RC, B
MATEU, Jaume	25	34	Front d'Aragó	1938	Rep.	MO
PIJUAN HUGUET, Francesc	31	28	Front de l'Ebre	1938	Rep.	MO
SECANELL CABECERO, Josep (de Les Ventoses)	-	-	-	18-V-1938	Rep.	MO, RC
SOLÀ VILA, Jaume	21	38	Front de l'Ebre	1938	Rep.	MO

SOLÉ UTGÉS, Magí	21	38	retirada de Catalunya	I-1939	Rep.	MO
VILANOVA BERNAUS, Domènec	29	30	Front de Llevant	25-V-1938	Rep.	MO, RC
VILAPRIÑÓ MATEU, Ramon	25	35	La Pobla de Segur (Pallars Jussà)	1939	Fran.	MO

**SANTA LINYA** (núm. hab. 1936: 328)

BENSENY PETIT, Jaume	18	41	Cubells (Noguera)	29-XII-1938	Rep.	RC
TARIBÓ MARC, Pere	23	35	Guadalajara	I-1938	Rep.	MO
SOLDEVILA ARIET, Andreu	-	34	Front d'Aragó	1936	Rep.	MO

**LA SENTIU DE SIÓ** (núm. hab. 1936: 914)

AMORÓS FIGUERES, Ernest (30)	20	37	Hospital Intercomarcal de Lleida	12-IX-1936	Rep.	MO, RC, RC Lla, RC Lla
FIGUERES TEIXIDOR, Miquel	24	35	Front de Terol	1938	Fran.	MO
MARCH CAELLES, Celestí	34	25	Front d'Agramunt	25-XII-1938	Rep.	MO, RC
MASSANA SEGARRA, Josep	-	-	-	1938	Rep.	MO
MERCÉ, Albert	-	32	Desaparegut	-	Rep.	MO
PALOU ROS, Antoni	-	36	Front d'Osca	1938	Rep.	MO
PALOU, Pere	-	33	Front de Madrid	1937	Rep.	MO
REIXANCHS PARÍS, Ramon	29	29	Hospital de Catalunya	5-XI-1937	Rep.	RC
TREPAT BONET, Jaume	26	33	Front de Terol	1938	Rep.	MO
TORRALBA VILARÓ, Ramon	26	33	Front de l'Ebre	1938	Rep.	MO

**TÈRMENS** (núm. hab. 1936: 1.598)

ALDOMÀ RICART, Josep	-	35	-	-	Rep.	MO
CASES MIRADES, Josep	24	35	Alcarràs	1938	Rep.	MO, LL
CODINA MAYALS, Josep	23	36	Front d'Aragó	1938	Rep.	MO, LL
CODINA MAYALS, Ramon	20	39	Front d'Aragó	1938	Rep.	MO, LL
FRANC MAS, Joan	18	41	sector del Montsec	VI-1938	Rep.	MO
LLADÓS CORTADA, Jaume	18	41	retirada de Catalunya	I-1939	Rep.	MO, LL
MAS FARRÀS, Joaquim	28	32	retirada de Catalunya	1939	Rep.	MO
MATA MAS, Josep	33	26	Front de l'Ebre	1938	Rep.	MO
MATA ESCOLÀ, Josep	36	23	Front de Granadella (Garrigues)	29-XII-1938	Rep.	MO, RC
MAYALS RIBES, Joan	23	35	Front de Madrid	1937	Rep.	MO, LL
OLIVA TORRES, Miquel	24	35	Front d'Aragó	1938	Rep.	MO
PASCUAL LLAUDET, Antoni	28	30	Front de Terol	20-XII-1937	Rep.	MO, RC
ROTÉS ESCOLÀ, Narcís	-	-	Hosp. Mil. de Saragossa	4-III-1939	-	RC
SOLÉ CALEU, Benjamí	30	29	serra de Cavalls (Terra Alta)	27-IX-1938	Rep.	MO, RC
SOLÉ FOLGUERA, Joan	-	32	-	-	Rep.	MO
SOLÉ CAVA, Felip	27	32	Front de l'Ebre	1938	Rep.	MO
VALLS, Josep	-	29	Desaparegut	-	Rep.	MO
VERGÉ COTS, Josep	25	34	Front d'Aragó	1938	Rep.	MO

**TIURANA** (núm. hab. 1936: 445)

CERCÓS BERNANO, Sebastià	24	36	Berga	8-I-1939	Rep.	MO, RC
--------------------------	----	----	-------	----------	------	--------



SOLSONA , Francesc - 38 Saragossa 1938 Fran. MO

**TORRELAMEU** (núm. hab. 1936: 736)

ALEMANY CUBERES, Josep	23	36	retirada de Catalunya	1939	Fran.	MO
ALTISENT BALAGUER, Josep	22	37	Sigüenza (Guadalajara)	IX-1938	Fran.	MO
CUBERES BARRUFET, Ruffi	23	36	Front d'Aragó	1938	Rep.	MO
FONTANET PUJOL, Benjamí	20	39	Morella (Castelló)	1938	Rep.	MO
FRANC PUIG, Isidre	-	37	-	-	Rep.	MO
MULET MENAGES, Antoni (32)	21	38	Front de l'Ebre	1938	Rep.	MO
PASCUAL PLANELLA, Josep	-	38	-	-	Rep.	MO
PLANELLA CASES, Josep	20	39	Front d'Aragó	1938	Rep.	MO
PLANELLA FARRÉ, Josep	23	36	Sarinyena (Osca)	1938	Rep.	MO
ROSELL , Josep	26	32	front d'Aragó	1937	Rep.	MO

**TRAGÓ DE NOGUERA** (núm. hab. 1936: 825)

ALÒS MERCÈ, Josep	25	34	Guadalajara	1939	Rep.	MO
CAMARASA NOVAU, Josep	22	37	Gandesa (Terra Alta)	1-VIII-1938	Rep.	RC Gandesa, AD
LLEIDA LATORRE, Manuel	22	37	Bonrepòs-serra del Montsec	XII-1938	Rep.	MO
NOVAU PRATS, Josep	18	41	Front de l'Ebre	5-VIII-1938	Rep.	MO
PEDRA PEDRA, Francesc	28	32	Front de l'Ebre	5-VIII-1938	Rep.	RC
POLO LLEIDA, Àngel	23	36	ofensiva de Catalunya	1939	Rep.	MO
POLO LLEIDA, Josep	21	38	Llardecans (Segrià)	XII-1938	Rep.	MO
POLO MAGRI, Antoni	29	30	Front de l'Ebre	24-XII-1938	Rep.	RC

**TUDELA DE SEGRE** (núm. hab. 1936: 648)

AUBACH SERENTILL, Tomàs	20	38	Madrid	1937	Rep.	MO
BROVIRA BARRIL, Francesc	28	31	sector d'Isona (Pallars Jussà)	1938	Rep.	MO
BROVIRA BARRIL, Jacint	22	36	sector de Zuera (Saragossa)	27-VIII-1937	Rep.	MO, RC
GUÀRDIA BORGES, Miquel	25	34	sector d'Isona (Pallars Jussà)	1938	Rep.	MO
PIJOAN AUSAS, Joan (de Seró)	-	39	Desaparegut	-	Rep.	MO
PIJOAN CASTELLÀ, Joan (de Seró)	18	41	Front de l'Ebre	9-XI-1938	Rep.	MO, RC
PIJOAN ROSELL, Joan (de Seró)	20	39	Front de l'Ebre	1938	Rep.	MO
PLANES BERTRAN, Ramon (de Seró)	21	38	Front de l'Ebre	1938	Rep.	MO
TARRAGONA BONJOCH, Salvador (de Seró)	35	24	Front de l'Ebre	1938	Rep.	MO
VILALTA LLINÀS, Francesc	21	38	serra de Cavalls (Terra Alta)	1938	Rep.	MO

**VALLFOGONA DE BALAGUER** (núm. hab. 1936: 1.005)

CARBONELL CASES, Urbà (de La Ràpita)	-	38	Desaparegut	-	Rep.	MO, LL
COMPANYS TORRENT, Bartomeu	23	36	Front de Terol	4-I-1938	Rep.	MO, RC
COSTA BARRIL, Jaume (de La Ràpita) (33)	-	-	Arbeca	1938	Rep.	MO
COTÉ, Enric	-	-	-	-	-	MO
ENRIC CLUA, Francesc	31	29	-	1-II-1939	Rep.	MO, RC
ESCODÉ PERERA, Jaume	35	24	Front de l'Ebre	30-VIII-1938	Rep.	MO, RC

GIRALT FABREGAS, Pau	19	40	Basturs (Pallars Jussà)	XII-1938	Rep.	MO, LL
GUASCH SUERAS, Josep	23	37	Front d'Aragó	1938	Rep.	MO
OMS TRIBÓ, Bonaventura	21	38	-	12-XI-1938	Rep.	MO, RC, LL
PIJOAN, Llorenç	-	-	retirada de Catalunya	1939	-	MO
RUBIÓ ABELLA, Pere	19	40	Front de l'Ebre	29-IX-1938	Rep.	MO, RC, LL
RUBIÓ GUILLAUMET, Antoni (de La Ràpita)	22	36	sector de Tremp (Pallars Jussà)	1938	Fran.	MO, LL
RUBIÓ RUBIÓ, Josep	-	39	-	-	Rep.	MO, LL
TORRADES RUBIÓ, Josep	21	38	Sant Corneli-Tremp (P. Jussà)	XII-1938	Rep.	MO, LL
, Francesc (Tomaset de La Ràpita)	32	27	-	12-XI-1938	Rep.	MO, RC, LL

#### VILANOVA DE L'AGUDA (núm. hab. 1936: 637)

BERNAUS BORRÁS, Joan	26	34	Madrid	1939	Rep.	MO
CASES FARRÉ, Josep (de Vilalta)	-	34	mort al front	1938	Rep.	MO
MAS SORRIBES, Ramon (de Vilalta)	27	32	Desaparegut	1938	Rep.	MO
PIULATS PLA, Joan (de Guardiola)	20	39	Front de Terol	1938	Rep.	MO
SOLÉ MARQUILLES, Josep (de Vilalta)	22	37	retirada de Catalunya	1939	Rep.	MO
TORRA TARRAGASA, Andreu (de Ribelles)	34	25	Front de l'Ebre	1938	Rep.	MO
VILALTA SOLÉ, Jaume	20	39	Front del Segre	XII-1938	Rep.	MO
, Marcel·lí	-	34	Desaparegut	-	Rep.	MO

#### VILANOVA DE MEIÀ (núm. hab. 1936: 1.229)

CAIRÓ NOVAU, Àngel (de Sta. Maria de Meià)	36	24	La Granadella (Garrigues)	14-I-1939	Rep.	MO, RC
CANES, Josep (d'Argentera)	-	-	Front de Catalunya	-	Rep.	MO, AD
CANES, Lluís (d'Argentera)	-	-	Front de Catalunya	-	Rep.	MO, AD
CANES TORRENT, Josep (de Lluçars)	-	-	Front d'Aragó	-	Rep.	MO, AD
CASTELLÀ BAGILS, Antoni (de Lluçars)	-	34	Farlete (Saragossa)	-	Rep.	MO, AD
CAUBET FERRANDO, Enric	35	25	sector de Prades (Baix Camp)	9-I-1939	Rep.	MO, RC
DURIC, Josep	22	37	Front d'Aragó	últims 1937	Rep.	MO, AD
LLARCH VILANA, Josep (de Boada)	26	33	Mafet (Urgell)	XII-1938	Rep.	MO
PUIG ISANTA, Josep (d'Argentera)	26	33	retirada de l'Aragó	1938	Rep.	MO, AD
ROQUÉ CIRERA, Jaume	22	36	Front d'Osca	últims 1937	Rep.	MO, AD
ROCA SOLÉ, Jaume (de Gàrzola)	26	32	Lleida	20-II-1937	Rep.	MO, AD
SERRA SISQUELLA, Antoni	28	31	Front de Serós (Segrià)	8-XI-1938	Rep.	MO, RC
SEGUR ROCASPANA, Josep (de Lluçars)	32	27	Front del Segre	1938	Rep.	MO, AD
SOLÉ PUIG, Josep (de Lluçars)	23	36	serra de Cavalls (Terra Alta)	6-VIII-1938	Rep.	MO, AD
TREGINER COMES, Joan	24	34	Front d'Aragó	1937	Fran.	MO, AD
VILANOVA BRESCÓ, Eusebi (de Gàrzola)	23	36	Alòs de Balaguer	XII-1938	Rep.	MO, AD

#### NOTES AL LLISTAT DE COMBATENTS MORTS

- (1) Voluntari.
- (2) La sublevació militar el va sorprendre a l'Àfrica on feia el servei militar.
- (3) Segons la memòria oral la seva mort es produí durant el mes de setembre de 1937 al "pont" de Badajoz. La versió del Registre Civil, segons les defuncions, és que va morir "en acció de guerra" el dia 10 de març de 1938.

(4) La versió del Registre Civil indica que va morir al front de Terol. Tanmateix, en data de 5 d'abril de 1938, és poc probable que així fos, ja que l'ofensiva franquista a tot el front d'Aragó havia fet retrocedir les unitats fins a situar-les dins el territori llewantí.

(5) Va morir en l'intent de passar-se a les files del exèrcit franquista.

(6) Segons la memòria oral va morir a la serra de Praderes (Còrdova), durant l'any 1937.

(7) Voluntari.

(8) Voluntari.

(9) Voluntari.

(10) Comandant.

(11) Voluntari.

(12) Voluntari.

(13) Ferit a Espinosa de los Monteros (Burgos).

(14) Va passar la frontera per Andorra i s'incorporà, encara que no voluntàriament -segons la memòria oral-, a l'Espanya franquista. Les darreres notícies el situaven a l'aquartermament d'Estela (Pamplona).

(15) Mort al passar-se a les files franquistes. La memòria oral, però, constata que lluità al front de Madrid i que, després, va desaparèixer. També, segons aquesta versió, era voluntari.

(16) Presoner de l'exèrcit franquista. Pertanyia a la 137 Brigada 548 Batalló 1ª Companyia de la 32 Divisió republicana. Va ser ferit a l'indret conegut com el "Merengue", al cap de pont de Balaguer. Va morir i va ser enterrat al cementiri del convent de Les Avellanes, pertanyent actualment al terme municipal d'Os de Balaguer.

(17) Havia estat mobilitzat i intentà passar-se a França. El descobriren i ja no s'en sabé mai més res.

(18), (19) i (20) Havien entrat en la mobilització general dels últims dies de la guerra. Van trobar la mort a Banyoles quan intentaven fugir a França.

(21) Ferit a Montclar i fet presoner posteriorment per l'exèrcit franquista. Va morir a l'Hospital Militar situat al convent de Les Avellanes.

(22) Morí en voler-se passar a les files franquistes.

(23) Sergent de la Guàrdia Civil, que es passà a les files franquistes.

(24) Va ser vist per última vegada a Cubells.

(25) Estava amagat i va ser afusellat.

(26) Intentava passar-se a les files franquistes.

(27) Tornà a casa ferit del front i morí al cap de dos dies. No es coneix la data exacta.

(28) Morí al cap de pocs dies de tornar ferit del front.

(29) Soldat republicà de la 488 Brigada 122 Batalló 1ª Companyia de la 27 Divisió, que va ser fet presoner i que va morir a l'Hospital Militar del convent de Les Avellanes.

(30) Intentava passar-se a les files de l'exèrcit franquista.

(31) Segons la versió del Registre Civil de La Sentiu, Ernest Amorós va morir a l'Hospital de sang de Sarinyena a causa de les ferides produïdes per la metralla el dia 11 de novembre de 1936. La nostra, tanmateix, és que recollint la informació que s'ha pogut obtenir paral·lelament al Registre Civil de Lleida i al Registre de Cementiri d'aquesta mateixa ciutat, que el lloc on realment hauria mort, si tenim en compte que va ser el mateix lloc on l'enterraren, hauria estat Lleida.

(32) Va ser fet presoner al front de l'Ebre. Hi ha algun indici que constata que fou afusellat a Bilbao.

(33) Va tornar malalt del front.

## II. POBLACIÓ CIVIL MORTA PER ACCIDENTS DERIVATS DE LA GUERRA

COGNOMS I NOM	EDAT	DATA DE LA MORT	CLAU	OBSERVACIONS
<b>ÀGER</b>				
MOLÍ FARRANDO, Vicenç	46	15-V-1938	MO,RC	Explosió d'una bomba de mà al Mas Carxeu (La Règola).
<b>ALBESA</b>				
BALASCH,	-	-	MO	Explosió de bomba al camp.
RIVERA EXPÓSITO, Primo	41	IX-1939	P	Explosió d'una bomba de mà a Albesa.

## ALFARRÀS

BISART ALAVA, Francesc	13	21-V-1938	RC	Mort per ferides de metralla.
------------------------	----	-----------	----	-------------------------------

## ALGERRI

RAMELLES CAMATS, Ramon	11	26-X-1938	MO,RC	Explosió d'una bomba de mà a la partida "La Baga" quan anava a escola.
GÓMEZ LLENA, Jordi	10	1939	MO	Explosió d'un artefacte bèl·lic a l'eral del poble.
GÓMEZ LLENA,	12	1939	MO	Germà de l'anterior, mort en les mateixes circumstàncies.

## ALÒS DE BALAGUER

JOVELL BADIA, Francesc	9	12-III-1942	MO,RC	Explosió d'una bomba de mà a la partida "Llansola".
LLADÓS SOLANS, Pere	33	14-VIII-1939	MO,RC	Explosió d'una bomba a la partida de "Sant Ibert".
SERENTILL ESCOLÀ, Marcel	5	12-III-1942	MO,RC	Explosió d'una bomba de mà a la partida "Llansola".

## ARTESA DE SEGRE

GILI RUFAT, Enric (de Collfret)	22	IV-1945	MO	Recollia material bèl·lic abandonat i li esclatà una bomba. Era dilluns de Pasqua.
RIART VILELLA, Josep (de Vilves)	45	4-II-1939	MO,RC	Explosió d'una bomba de mà a Vilves.

## BALAGUER

GOIXART BETBESE, Antoni	49	27-VIII-1938	RC	Ferida per arma de foc a Almenar.
FONTELLES FARRENY, Agustí	9	22-I-1939	RC	Explosió d'una bomba a l'estació de ferrocarril.
PROFITOS MILLA, Antoni	5	20-IX-1938	RC Os B.	Ferides produïdes per un camió militar a Les Avellanes.
SORRIBES MASSANA, Jaume	11	22-I-1939	RC	Explosió d'una bomba a l'estació de ferrocarril.
COSTA MARQUILLES, Jaume	3	21-II-1939	RC	Ferides de metralla.
GARCIA GÒMEZ, Dídac	38	25-III-1943	RC Alòs	Explosió d'un obús a la partida "Boada" de St. Marnet.
DÍAZ GALLEGRO, Cristòfol	4	12-V-1945	RC Camarasa	Explosió d'una bomba a la partida "Tintiribaix".
RAMÍREZ NAVARRO, Joan	24	1-IV-1992	P	Explosió d'una bomba a Valfogona de Balaguer quan l'estava manipulant.

## BARONIA DE RIALB

FÀBREGA MAYORAL, Antoni (de Gualter)	26	13-V-1940	MO,RC	Explosió d'una bomba a la partida del "Garrigàs de Peracolls".
--------------------------------------	----	-----------	-------	--

## BELLCAIRE D'URGELL

CLOTET ESCANDELLA, Àngel	7	20-III-1939	RC	-
GARRIGA PRATS, Andreu	42	3-III-1939	MO,RC	Explosió accidental de bomba al camp.
MIQUEL, Josep Manuel	-	31-VIII-1938	RC Avellanes	Va morir a l'Hospital Militar de Les Avellanes a causa de ferides de metralla.
SANS, Francesca	-	18-IX-1938	RC Avellanes	Va morir a l'Hospital Militar de Les Avellanes a causa de ferides de metralla.

## BELLVÍS

LLOSES, Marcel·lí	50	V-1939	MO,RC	Explosió d'una bomba de mà.
PLANELLES FARRÉ, Miquel	29	1938	MO,RC	Intentava treure una bomba d'un clot.

## CAMARASA

CAMATS PICOY, Francesc	18	31-V-1939	MO,RC	Explosió d'una bomba de mà a la partida de "Tamariu".
DELGADO ROSELLÓ, Antoni (St. Llorenç)-		14-VIII-1938	RC Avellanes	Ferides d'arma de foc. Morí a l'hospital de Les Avellanes.

ESTRADA GARROFÉ, Josep	28	25-X-1941	MO,RC	Explosió d'un artefacte.
FONT , Francesc	65	1941	MO	Mort accidental a la zona popularment coneguda com el "Merengue".
PORTA CURIÓS, Jaume	65	2-X-1938	MO,RC	Ferides per l'explosió d'una bomba a Les Avellanes.

### CUBELLS

CAMPS GINER, Bonaventura	14	21-III-1940	MO, RC Alòs, P	Explosió d'un obús a la partida "Boada".
CUSIN TRILLA, Maria	40	21-III-1940	MO, RC Alòs, P	Idem.
LLORDÉS CISQUELLA, Josep	8	1940	MO	Jugava amb una bomba de mà.

### FONTLLONGA

BARRI CAPELLA, Ramon (de L'Ametlla)	15	12-II-1939	RC, RC Àger	Explosió d'una bomba d'artilleria.
BAULIES BONET, Miquel (de Rúpies)	20	14-III-1939	MO, RC	Explosió d'una bomba
EROLÉS CAPELLA, Josep (de L'Ametlla)	12	12-II-1939	RC, RC Àger	Explosió d'una bomba d'artilleria.
PUJOL SALA, Joan (de Figuerola)	15	11-V-1942	MO, RC	Explosió d'un projectil abandonat.
SOLDEVILA AGUILÀ, Josep (de St. Oisme)	38	18-VIII-1939	MO, RC, P	Explosió d'una bomba de mà.

### FORADADA

FARRANDO COMA, Carles	18	1940	MO	Explosió d'una bomba abandonada.
-----------------------	----	------	----	----------------------------------

### MENÀRGUENS

CABALLOL BRICH, Josep	6	2-II-1939	MO, RC	Explosió d'una bomba de mà.
DOMINGO DOMINGO, Jaume	7	2-II-1939	MO, RC	Idem.
DOSRIUS HERNÁNDEZ, Vicenç	7	18-II-1939	MO, RC	Idem.

### MONTGAI

FIGUERAS PEDRÓS, Pau	53	22-VI-1939	MO, RC	Explosió d'una bomba de mà.
TARRAGONA MACIÀ,	14	1940	MO	Idem.

### OLIOLA

TORRA AUBETS, Joan	-	5-VI-1939	RC	Explosió d'una bomba a "Claret".
--------------------	---	-----------	----	----------------------------------

### PREIXENS

VILES PADULLÉS, Eusebi	7	6-III-1941	MO, RC	Explosió d'un bomba a la partida dels "Agoigs".
------------------------	---	------------	--------	---

### SANTA LINYA

BADIA CORTASA, Ramon	13	9-V-1938	MO, RC	Explosió d'una bomba abandonada davant del cementiri.
----------------------	----	----------	--------	---

### LA SENTIU DE SIÓ

GONZÀLEZ SALLA, Joan	23	1-VIII-1939	MO, RC	Explosió d'una bomba abandonada a la finca "Ramon Solé".
VERGÉ TREPAT, Josep	10	1940	MO	Explosió de bomba abandonada.
VIDAL VILARÓ, Josep	6	1940	MO	Idem.

### TÉRMENS

TORRES FOLGUERA, Jaume	7	26-IX-1943	MO	Jugant amb una bomba abandonada.
------------------------	---	------------	----	----------------------------------

**TIURANA**

COSCA MARQUILLES, Jaume	8	1939	MO	Explosió d'una bomba darrera l'església.
-------------------------	---	------	----	--

**TORRELAMEU**

CASALS SITJÀ, Lluís	7	2-IV-1939	MO, RC	Explosió de bomba abandonada. Mor a l'Hospital de Lleida.
---------------------	---	-----------	--------	---

MARTÍN TEIXIDOR, M. Carme	3	25-IV-1939	MO, RC	Explosió de bomba abandonada.
---------------------------	---	------------	--------	-------------------------------

ROSELL ROSELL, Josep M.	3	25-IV-1939	MO, RC	Idem.
-------------------------	---	------------	--------	-------

**TUDELA DE SEGRE**

PERALBA LLUCH, Magí	12	1950	MO	Explosió de bomba abandonada.
---------------------	----	------	----	-------------------------------

PIJUAN MONSONÍS, Ermengol (de Collderat)	15	5-I-1939	MO, RC	Explosió d'un obús als voltants de Collderat.
--	----	----------	--------	---

NOVES, Joan (de Seró)	20	1941	MO	Explosió d'una bomba davant de casa.
-----------------------	----	------	----	--------------------------------------

ROVIRA BERTRAN, Antoni	80	15-I-1939	RC Oliola	Mor per l'esclat d'una bomba abandonada.
------------------------	----	-----------	-----------	--

**VALLFOGONA DE BALAGUER**

BARGEU	60	1941	MO	Explosió de bomba abandonada
--------	----	------	----	------------------------------

**VILANOVA DE MEIÀ**

GIRIBET CIRERA, Josep (de Lluçars)	9	19-III-1939	MO, AD	Explosió de bomba a l'era del "Farreró".
------------------------------------	---	-------------	--------	--

PARÍS FARRANDO, Enric	16	II-1939	MO	Explosió de bomba abandonada a l'ermita de Meià.
-----------------------	----	---------	----	--

TERRÉ BERIO, Isidre	47	12-VII-1947	MO, RC	Explosió de bomba abandonada en un descampat.
---------------------	----	-------------	--------	---

TRESSENS, Miquel	66	1939	MO	Explosió de bomba en una finca seva.
------------------	----	------	----	--------------------------------------

VIDAL CASTELLS, Antoni	38	31-X-1939	MO, RC	Explosió de bomba a Argentera.
------------------------	----	-----------	--------	--------------------------------

<sup>1</sup>Vegeu Generalitat de Catalunya, La Divisió Territorial de Catalunya, (Barcelona, 1937).

<sup>2</sup>La relació nominal de combatents de la capital de la Noguera morts al front va ser publicada per Josep PLA I BLANCH dins la revista "Acció", núm. 406 (abril de 1993), amb el títol: *Els balaguerins morts al front durant la guerra civil*. La relació que avui presentem és la versió corregida i ampliada d'aquell primer llistat.

<sup>3</sup>La relació, com assenyalava el propi Joan Civit, va ser possible gràcies al recull nominal fet per Teresa Vergé i Torres, la qual havia recollit el nom, cognoms i la lletra de les víctimes per la guerra a Linyola. El 1987 Robert Bonjorn publicava una primera relació provisional de combatents morts dins: Grup d'Estudiosos de la Vila, *Història de Linyola*, (Linyola, 1987) pàg. 250-251.

<sup>4</sup>Vegeu Jordi OLIVA, *Els cost humà de la guerra civil: els soldats morts als fronts i els civils víctimes d'accidents derivats de la guerra*, dins "Miscel·lània d'homenatge a Josep Benet", (Barcelona, 1990), pàgs. 561-577. De les dades obtingudes a comarques sobre els combatents morts, varem assenyalar-ne, pel seu resultat final, tres tipus de comportaments segons uns índexs baixos, que varem situar entre el 7 i el 10,9 per mil; mitjans, entre l'11 i el 14,9 per mil; i alts, que se situarien entre el 15 i el 18,9 per mil. Així mateix la mitjana comarcal obtinguda després de considerar els resultats referencials d'una bona mostra de comarques de Catalunya seria del 13,2 per mil.

<sup>5</sup>Pel que fa a la comarca de la Segarra, vegeu Jordi OLIVA, *Els soldats de la Segarra morts a la guerra civil (1936-1939) i els civils víctimes d'accidents derivats de la guerra*, dins "Miscel·lània Cerverina" núm. 8, (Cervera, 1992), pàgs. 121-151. Centrat a la comarca de l'Urgell cal veure el treball de Robert BONJORN, Glòria COMA i Jaume TORRES, amb l'estudi introductor de J. OLIVA, *Soldats de l'Urgell morts a la guerra civil (1936-1939) i civils morts per material de guerra abandonat*, "Urtx", núm. 3 (Tàrrrega, 1991), pàgs. 25-62. Aquests dos estudis ens serviran de referent comparatiu de cada un dels apartats de què consta aquest estudi centrat a la comarca de la Noguera.

<sup>6</sup>Analizant els resultats obtinguts a totes les comarques gironines, els percentatges de víctimes mortals en els diferents fronts de combat són força semblants en relació a la comarca de la Noguera. Així tenim que el 59,7 per cent de gironins hauria mort al front de Catalunya, el 23,3 per cent a l'Aragó, mentre que el 16,9 per cent haurien mort en fronts allunyats de la geografia catalano-aragonesa. També en els casos de les comarques de la Segarra i l'Urgell aquests percentatges són també semblants encara que en el cas de la Segarra el percentatge de víctimes a Catalunya és comparativament parlant més alt en relació a l'Aragó i els altres fronts.

<sup>7</sup>L'ofensiva republicana a l'Ebre va iniciar-se el dia 25 de juliol de 1938 amb el pas del riu, cap al marge dret, entre Mequinensa i Amposta. Després de gairebé quatre mesos de combat sense guanys ni pèrdues, el dia 16 de novembre de 1938 les tropes republicanes creuaren novament l'Ebre per tornar a la seva posició d'abans del 25 de juliol, al marge esquerre del riu. La durada, per tant, d'aquesta operació militar va ser de 115 dies. La campanya de Catalunya o segona ofensiva franquista en territori català s'inicià el dia 23 de desembre de 1938, des del Pirineu -seguint les línies dels rius Noguera Pallaresa, Segre i Ebre- fins a Amposta, i s'acabà el dia 10 de febrer de 1939 amb el pas dels últims combatents republicans pels passos fronterers amb França. L'ofensiva, per tant, va durar exactament 50 dies. Per tant, doncs, la proporcionalitat dies de durada/víctimes mortals és força significativa. Hem de remarcar, tanmateix, que la dificultat d'identificar moltes de les víctimes considerades com a desaparegudes pels seus familiars o pels informadors podrien haver mort, en realitat, a l'Ebre, com ho constaten les relacions nominals que el Centre d'Història té de combatents enterrats als cementiris de Gandesa, Bot, Batea, La Fatarella o Corbera d'Ebre.

<sup>8</sup>Vegeu Jordi OLIVA, *El cost humà de la guerra civil: els soldats morts als fronts...*, op. cit., pàg. 576.

<sup>9</sup>Vegeu Josep M<sup>a</sup> SOLÉ i SABATÉ, *La repressió franquista a Catalunya 1938-1953*, (Barcelona, 1985), pàg. 175; i Josep M<sup>a</sup> SOLÉ i SABATÉ / Joan VILLARROYA i FONT, *Catalunya sota les bombes (1936-1939)*, (Barcelona, 1986), pàg. 362.

<sup>10</sup>A més dels estudis citats a la nota 9, vegeu també Josep M<sup>a</sup> SOLÉ i SABATÉ i Joan VILLARROYA i FONT, *La repressió a la rera guarda de Catalunya (1936-1939)*, Vol. I (Barcelona, 1989), pàgs 413-415; *L'ocupació militar de Catalunya. Març 1938-febrer 1939*, (Barcelona, 1987), pàgs 125-126; i Montserrat ROIG, *Els catalans als camps nazis*, (Barcelona, 1977), pàg. 423-424. En relació a l'apartat "altres morts", on s'hi inclouen les víctimes en camps de concentració franquistes o de l'exili, o les que es produeixen just acabada la guerra com a conseqüència de ferides o malaltia, cal que constatem que són llistats -no exhaustius- que s'han anat elaborant des dels Centre d'Història Contemporània a partir de les informacions que han aportat els investigadors sobre les diferents comarques.