



Abelardo Miguel, 1967

Abelardo Miguel López Leira

Pontedeume, 1918-1991

Foi un pintor excepcional que adicou a súa vida á proxección pictórica de Galicia e as súas xentes. Desenvolverá unha das traxectorias menos coñecidas pero máis persoais e representativas da pintura galega dos últimos séculos.

MARÍA FIDALGO CASARES

Ferrol 1964

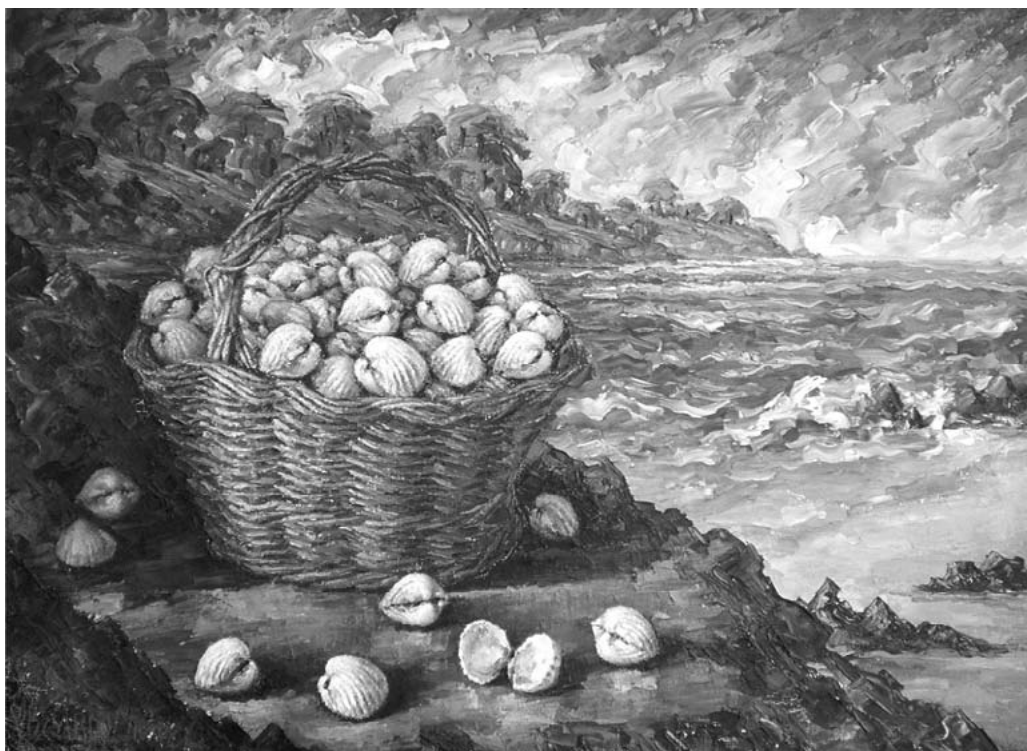
Licenciada pola Universidade de Santiago en Historia da Arte Moderna e Contemporánea (1987). Diplomada en Xenealoxía, Heráldica e Nobiliaria (2000). Gañadora do XI Premio de Investigación Etnográfica 2008 polo traballo “Análise etnográfica e

antropolóxica da obra do pintor Abelardo Miguel”. Doctora en Historia da Arte pola Universidade de Sevilla en 2008. Dedicada á docencia, investigación e crítica artística, ten publicado numerosos artigos en prensa especializada. Actualmente dedícase á recuperación da figura do pintor eumés Abelardo Miguel.

Abelardo Miguel

Pintor de mariñeiros

María Fidalgo Casares



Abelardo Miguel López Leira naceu en Pontedeume, vila natal dos seus pais e avós, en 1918. Cuarto de once irmáns, pese á humilde tradición mariñeira da súa familia, sorprende destacando polas súas excelentes aptitudes para o debuxo. Pontedeume era entón unha vila mariñeira como tantas outras da costa galega, coa estrutura socioeconómica propia de finais do XIX e principios do XX na que convivían a emigración a ultramar coa maioritaria dedicación á pesca con actividades agropecuarias complementarias na bisbarra.

A súa valía levoulle a conseguir unha gran formación técnica con bolsas na Escola de Artes de A Coruña e na Academia de Belas Artes de San Fernando de Madrid, a máis prestixiosa de España, bolsa que entre outros foi negada a pintores da valía de Bello Piñeiro, Laxeiro, Imeldo Corral e outros consagrados, mais a guerra trincou a súa incorporación á Academia.

Anos despois e alentado polo artista ourensán Prieto Nespereira, co que profesaba unha grande amiza-



*Paisaxe da Ría.
Museo de Ourense.*

Pintou paisaxes de lirismo cegante, tanto do entorno natural como vistas urbanas.

A obra de Abelardo Miguel cobra nestes momentos plena vixencia xa que o debate actual da Arte galega céntrase na existencia dunha arte identitaria, e o conxunto das obras do pintor eumés son unha demostración rotunda da súa identidade galega, co valor engadido de que en Abelardo o proceso identitario é completamente existencial e non teórico.

de xa que pasaba longas temporadas na vila eumesa e que sería decisivo na súa carreira, revalida a súa bolsa e amplia estudos en Italia, Francia e Países Baixos.

Durante a década dos 50 expuxo en numerosas ocasións en salas de Galicia, en León, Bilbao, Oviedo, Madrid, Salamanca. Todas as exposicións sempre as titulaba “Xentes e cousas de mar”. Independentemente onde as presentase, Galicia ou fóra dela, sempre enfatizaba a súa identidade co título en galego, algo moi pouco frecuente nos pintores desta época.

En Ourense preséntase en 1956 no Liceo Recreativo e a prensa local recolleu o seu grande éxito de crítica e público. Vendeu todos os lenzos que levou e fixéronlle moitos encargos, polo que se deduce que máis de media centena de obras do pintor están hoxe en mans de ourensáns. Tamén en Ourense concede a “La Región” unha das súas máis longas e persoais entrevistas ao xornalista Álvarez Alonso. A orixe non está clara,



mais posibelmente nestas datas pintou “Paisaxe da Ría” no que o eumés amosa a súa altura xunto aos mellores paisaxistas galegos Llorens e Bello Piñeiro. Este espléndido “Paisaxe da Ría” é propiedade hoxe do Museo de Ourense. A cidade de Ourense ten o honor de ter o único museo de Galicia posuidor ata agora dun lenzo de Abelardo Miguel.

Os 60 foron os seus anos máis decisivos. Preséntase en cidades lusitanas coma Porto e Lisboa, onde é recibido como primeira figura galega... e realiza unha grande incursión no tema mitolóxico, se cadra a faceta máis descoñecida de Abelardo Miguel, no complexo programa iconográfico dos murais da cooperativa agrogandeira de Castro, amosando a súa valía conceptual no campo da teoría artística, onde presenta unha suxerinte Galicia arcádica. Tamén, de novo, a través de Prieto Nespereira recién nomeado Académico na Habana, Abelardo recibe un grande encargo para o Centro Galego da Habana.

Pese ás influencias claras de Sotomayor, Vázquez Díaz, Zuloaga, Cezanne e os clásicos barrocos como Velázquez, Zurbarán, Abelardo é, sen dúbida, un gran criador.

Extraordinario debuxante e corista arrebatador, o seu estilo completamente persoal pode considerarse postimpresionista, aínda que sempre estea presente o peso da tradición e os clásicos, sobre todo nos seus exquisitos bodegóns e nos seus intensos retratos mariñeiros. Pero o gran valor de Abelardo como artista é a posesión dun idiolecto estético, un selo persoal que fai as súas obras completamente inconfundíbeis. As súas obras son completamente singulares e nesta singularidade



A través dos seus lenzos, deulle voz a un colectivo que xamais o tivo: as mulleres do mar.

É significativo, á hora da reivindicación da figura do pintor eumés, incidir tamén no alto valor etnográfico e antropolóxico das súas pinturas, ao ter sido testemuña cos seus pinceis dunha sociedade de campesiños e mariñeiros hoxe desaparecida.





Tamén pintou feiras agroganadeiros de captación ambiental insuperábel. Convértense nun documento único á hora de estudar antropolóxicamente ao pobo galego. Son claramente a expresión dun pobo que afunde as súas raíces en elementos telúricos e ancestrais.



radica o seu gran valor como artista, xa que non só é un excelente pintor, senón que é criador dun estilo completamente único e desta conxunción de creación e execución xurde o xenio do artista.

Abelardo pinta vellas, mulleres de mediana idade e mozas facendo todo tipo de labores subsidiarios da pesca, remenda de redes, recollida do peixe, mariscando na marea, co gran valor de presentalas tal e como el as vía: fortes e aguerridas.



Abelardo Miguel foi coñecido polas súas fermosas pinturas de mariñeiros e as súas emblemáticas peixeiras que aparecen nas súas obras coa dignidade de heroínas clásicas, pero os seus bodegóns de terra e mar convertéronlle sen lugar a dúbidas no mellor bodegonista galego do século XX.

A muller é omnipresente na pintura de Abelardo Miguel. O pintor achégase ao tema por varias e profundas razóns. Son testemuña e reivindicazón do seu labor no proceso de produción artesanal da pesca, e por outra banda é un recoñecemento á figura da súa nai, Efigenia, tamén peixeira. Mais como a súa pintura é completamente identitaria, recolle, o emblema da





muller galega que xestaron os homes do Rexurdimento como símbolo de Galicia, a súa nazón.

A través dos seus lenzos, deulle voz a un colectivo que xamais o tivo: as mulleres do mar. Nos pobos mariñeiros a muller non só traballaba na casa e ocupábase dos fillos, ademais axudaba a gañar o xornal cas tarefas pesqueiras. Abelardo pinta vellas, mulleres de mediana idade e mozas facendo todo tipo de labores subsidiarios da pesca, remenda de redes, recollida do peixe, mariscando na marea, co gran valor de presentalas tal e como el as vía: fortes e aguerridas, facendo unha homenaxe continua en todos e cada un dos seus cadros e logrando, coa súa grandeza, que o espectador trascinda do marco local para situalas nun mundo de valores universais.

Tamén pintou paisaxes de lirismo cegante, tanto do entorno natural como vistas urbanas, e feiras agrogandeiras de captación ambiental insuperábel. Convértense nun documento único á hora de estudar antropoloxicamente ao pobo galego. Son claramente a expresión dun pobo que afunde as súas raíces en elementos telúricos e ancestrais.

En todos os xéneros, o pincel do artista atinxe coutas de calidade inusitada coa orixinalidade de criar un peculiar xénero misto onde mesturaba todos eles. Galicia e os valores identitarios estarán presentes en toda a súa prolífica obra, dende os xéneros máis evidentes como a paisaxe ata outros máis herméticos como o bodegón e o retrato.

É significativo, á hora da reivindicación da figura do pintor eumés, inci-

dir tamén no alto valor etnográfico e antropolóxico das súas pinturas, ao ter sido testemuña cos seus pinceis dunha sociedade de campesiños e mariñeiros hoxe desaparecida.

As súas dotes como pintor e súa meteórica carreira podían telo convertido en primeira figura da arte, mais cando tiña que buscar prazas máis dinámicas e comerciais, a grande querencia que sentía pola súa terra e unha grande independencia persoal fixéronlle permanecer na súa vila á marxe dos circuitos artísticos que encumbran aos pintores e foi ignorado pola crítica, aínda que se sentía plenamente recoñecido polo público, tal e como amosa o grande éxito comercial das súas obras. Tamén refuxía a asistencia a certames e premios, malia que obtivo galardóns como o 1º Premio e 1ª Medalla na Feira da Mar en 1961 e a 1ª medalla da Exposición Cara ao Mar en 1973.

A súa proxección foi moi limitada porque nunca buscou o apoio da intelectualidade que encumbrou a pintores de salón, non prodigou en asistir a eventos sociais, nin se vinculou a camarillas ou grupos artísticos de renome. Non deixou a pintura ata Marzal de 1991, data na que morre en Pontedeume e á súa morte foi esquecido. Aínda hoxe é un gran descoñecido na Historia da Arte galega.

Extraordinariamente prolífico e pese a este grande alarde de facultades, nunca foi recoñecido, nin pola historia da arte galega nin sequera polos seus paisanos que nunca viron en el máis que un pintor local, sen constatar a xenialidade dun artista que a través das escenas do seu pobo transcendía a unha Galicia de valor universal.

Mais desde Risco a Bouza Brei, a reivindicación da unidade e identidade dun pobo non debe argumentarse só no valor filolóxico, senón que debe transcender as súas esencias culturais. E Taboada Chivite consideraba que tiñan un valor relevante as creacións estéticas que posúan os resgos diacríticos que xeran unha identidade definida.

Isto aproxímanos a vertinte etnográfica na historiografía da Arte de Galicia e á existencia, máis que evidente destes resgos diacríticos de identidade no pintor eumés. A obra de Abelardo Miguel cobra nestes momentos plena vixencia, xa que o debate actual da Arte galega céntrase na existencia dunha arte identitaria e o conxunto das obras do pintor eumés son unha demostración rotunda da súa identidade galega, co valor engadido de que en Abelardo, o proceso identitario é completamente existencial e non teórico. Abelardo, pintor de praxes e non de teses, dá respostas ofrecendo unhas imaxes contundentes.

Este ano, o concello de Pontedeume presentou ao pintor como Candidato ao Premio Nacional da Cultura galega. Esperemos que sexa un paso para o recoñecemento da súa figura, para a creación na súa vila natal dun Museo permanente e a futura concesión da Medalla Castelao, medalla que se concede a aqueles galegos que dedican a súa vida á plasmación de Galicia no eido artístico, palabras que semellan escritas para este solitario e esquecido pintor de Pontedeume.