

# BAETICA

29

UNIVERSIDAD DE MÁLAGA  
FACULTAD DE FILOSOFÍA Y LETRAS  
2007



*Director:*

Francisco Sánchez Jiménez

*Secretario:*

Juan Jesús Bravo Caro

*Administradora:*

Pilar Pezzi Cristóbal

*Consejo de Redacción:*

Manuel Álvarez Martí-Aguilar

Pedro Arroyal Espigares

Juan Fernández Ruiz

Federico B. Galacho Jiménez

Francisco J. García Gómez

Remedios Larrubia Vargas

José Enrique López de Coca Castañer

Emilio Ortega Berenguer

Juan Sanz Sampelayo

José María Senciales González

Encarnación Serrano Ramos

*Redacción y Administración:*

Facultad de Filosofía y Letras

*Suscripciones e intercambio:*

Secretaría de Baetica.

Facultad de Filosofía y Letras. Campus Universitario de Teatinos

Telfs.: 952 131721 - 952 131718 - 952 131742. 29071 Málaga (España)

Con la colaboración del Secretariado de Publicaciones e Intercambio Científico de la Universidad de Málaga (SPICUM), Decanato de la Facultad de Filosofía y Letras de la Universidad de Málaga y la Consejería de Educación y Ciencia de la Junta de Andalucía.



Edita: Universidad de Málaga

Imprime: Imagraf Impresores. Tel. 952 32 85 97.

Depósito Legal: MA-29-1979

I.S.B.N.: 84-600-1337-5

I.S.S.N.: 0212-5099



# ANÁLISIS DE LA ESTRUCTURA TURÍSTICA DE LAS CIUDADES PATRIMONIO DE LA HUMANIDAD DE ESPAÑA

FERNANDO ALMEIDA GARCÍA

## RESUMEN:

Este artículo analiza las variables básicas de la estructura turística de las ciudades patrimonio de la humanidad de España. Se estudian los comportamientos diferenciados de cada destino y su evolución en los últimos años y finaliza con una clasificación de las ciudades.

El turismo cultural está experimentando un crecimiento significativo en las ciudades patrimoniales españolas, pero esta progresión no es, desde luego, homogénea. Un conjunto de estas ciudades está experimentando una evolución turística muy positiva por encima de la media nacional, liderando el grupo (Santiago, Córdoba, Salamanca y Toledo) y otras están creciendo a una gran velocidad.

## ABSTRACT:

This essay studies the basic variables of the tourist structure of the Cities Heritage of the Humanity of Spain. There are studied the behaviours separated from every Tourism Destination and his evolution in last years and this paper finishes with a cities classification.

Cultural Tourism is recording an important growth in the Heritage Spanish Cities, but this development is not, certainly, homogeneous. A sort of this cities is trying out a tourist very positive evolution over the national average, leading the group (Santiago, Cordova, Salamanca and Toledo) and others are growing to a high speed.

## 1. INTRODUCCIÓN

El turismo en España tradicionalmente se ha asociado a su producto estrella, es decir, el sol y la playa, todo ello a pesar del enorme peso del patrimonio cultural. En el año 2006, España era el segundo país con más bienes culturales y naturales declarados Patrimonio de la Humanidad con 39, tras Italia con 41.

Se puede decir que en España el turismo cultural ligado a las ciudades es una actividad en crecimiento, tal y como sucede en Europa pero que no se identifica con la oferta turística española (Turespaña, 2001).

En la línea de la puesta en valor de los importantes recursos patrimoniales de las ciudades españolas para la creación de un futuro producto turístico específico, se creó el 17 de septiembre de 1993 la asociación Grupo de Ciudades Patrimonio de la Humanidad de España (G.C.P.H.E.).

Este conjunto de ciudades se ha ido ampliando constantemente desde que en 1993 ocho ciudades patrimonio de la humanidad decidieron crear la asociación. En la actualidad agrupa a trece ciudades: Ibiza, Santiago de Compostela, Córdoba, Salamanca, Toledo, Tarragona, Cáceres, Ávila, Cuenca, Mérida, Segovia, Alcalá de Henares y San Cristóbal de la Laguna.

No hay un conocimiento detallado de la estructura de estas ciudades, que aunque tienen un denominador común evidente, como es el disfrute de un patrimonio cultural sobresaliente y reconocido, guardan tras sí una amplia heterogeneidad.

No todas las ciudades han desplegado una oferta lo suficientemente desarrollada como para poder afirmar que son un destino turístico cultural consolidado. Incluso entre las ciudades turísticas, los productos ofertados no son específicamente culturales o destino de ciudad, como puede ser el caso de Ibiza y en cierto modo en La Laguna.

También hay que señalar que no todas las ciudades españolas con peso en el turismo cultural y de ciudad, están incluidas en este grupo como pueden ser los casos de Granada, Burgos y en cierto modo Sevilla.

En este estudio se va analizar una serie de elementos de la estructura turística de este grupo de ciudades y se terminará con una clasificación de éstas.

## **2. OFERTA DE ALOJAMIENTO**

Las ciudades Patrimonio de la Humanidad de España (en adelante CPH) en 2005 ofrecían más de 45.000 plazas hoteleras, lo que supone un 4,84% del total estatal. Estas se concentran, fundamentalmente en un pequeño grupo de ciudades que tienen una oferta más desarrollada, (Ibiza, Santiago de Compostela, Córdoba y Salamanca) que suponen cerca del 60% del conjunto.

La oferta turística de las CPH ha crecido considerablemente en los últimos años, en entre otras causas debido a la reducida oferta inicial de alojamiento y al fuerte tirón que están experimentando algunas de estas ciudades. Entre el 2003 y el 2005 creció la oferta de alojamiento un 8,46%, aunque menos que la media nacional para el mismo periodo (10,1%).

## PLAZAS DE ALOJAMIENTO TURÍSTICO

	2005	2.004	2.003	Incr. 2003/04 (%)	Incr. 2004/05 (%)
Córdoba	5.498	5672	5.417	4,71	-3,07
Santiago	6.408	6393	5.189	23,20	0,23
Salamanca	4.945	4515	4.670	-3,32	9,52
Toledo	3.650	3268	3.013	8,46	11,69
Ibiza	11.552	11630	11577	0,46	-0,67
Ávila	2.130	2107	2.033	3,64	1,09
Cáceres	2.266	2158	2119	1,84	5,00
Cuenca	1.911	1856	1662	11,67	2,96
Tarragona	2.414	2456	2050	19,80	-1,71
Mérida	1.480	1.492	1492	0,00	-0,80
Segovia	1.272	1306	1334	-2,10	-2,60
La Laguna	697	675	693	-2,60	3,26
Alcalá H.	1.318	944	739	27,74	39,62
Total/ Media	45.541	44.472	41.988	5,92	2,40

Fuente: Elab. Propia, INE y otros.

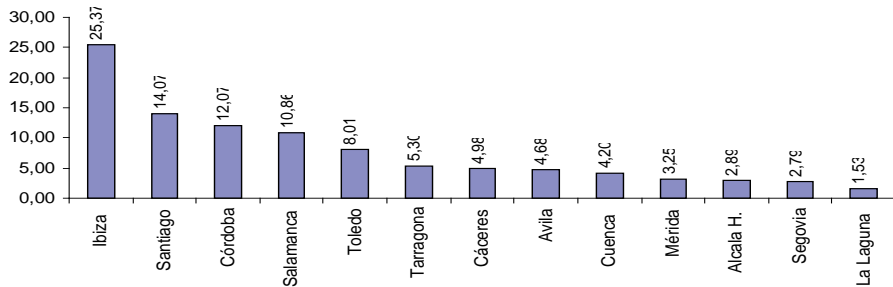
Este crecimiento medio, por supuesto no refleja las importantes diferencias internas. El desarrollo hotelero está liderado por las ciudades en las que la demanda turística está creciendo significativamente y la oferta turística se está renovando. Así, entre el 2003 y 2004 la oferta aumentó un 23,2% en Santiago de Compostela, respondiendo a la fuerte demanda del Año Santo, seguido de un 19,8% de Tarragona, 11,67% de Cuenca y un 8,46% de Toledo. En caso de Santiago, después del Año Santo se ha producido una clara desaceleración en el 2005.

El resto de ciudades presenta un crecimiento más moderado debido, entre otras causas, a que en los últimos años ya han experimentado un fuerte crecimiento, muy por encima de la media nacional. Entre el año 2000 y el 2004 Ávila ha incrementado su oferta hotelera un 48,17%, Salamanca un 37,57% (el año 2002 fue capital europea de la cultura), Santiago de Compostela un 21,38% y Toledo un 14,03%.

En términos absolutos Salamanca y Santiago son las ciudades que más han crecido, en torno a las 1.200 plazas hoteleras en estos últimos cinco años. Hay que señalar que la oferta de la ciudad de Santiago es bastante más amplia, debido a la existencia de numerosos albergues, ciudad de vacaciones, etc. de tal forma que el número de plazas de alojamiento se duplica.

Ibiza que lidera la oferta de alojamiento tiene un importante conjunto de apartamentos turísticos, casi la mitad de las plazas ofertadas. Muestra un comportamiento tipo de destino vacacional de sol y playa, con un crecimiento muy estabilizado de la infraestructura de alojamiento.

**Distribución porcentual de las plazas turísticas en C.P.H. de España. 2005**



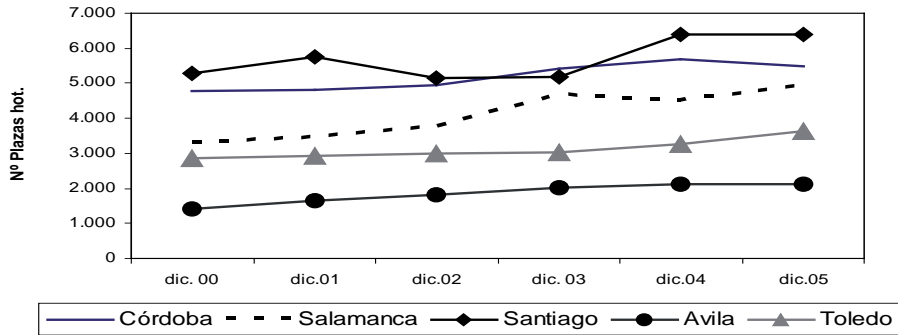
Fuente: Elab. propia.

PLAZAS HOTELERAS EN CIUDADES PATRIMONIO DE LA HUMANIDAD Y DE TURISMO CULTURAL								
	dic. 00	dic.01	dic.02	dic. 03	dic.04	dic. 05	dic. 06	% increm. 2000/05
Córdoba	4.791	4.819	4.931	5.417	5.672	5.498	5.416	14,76
Salamanca	3.282	3.473	3.761	4.670	4.515	4.945	5.019	50,67
Santiago	5.267	5.770	5.140	5.189	6.393	6.408	5.879	21,66
Ávila	1.422	1.657	1.831	2.033	2.107	2.130	2.424	49,79
Toledo	2.866	2.944	3.008	3.013	3.268	3.650	3.933	27,36
Burgos	2.336	2.414	2.741	2.776	2.901	3.156	3.048	35,10
Oviedo	3.016	3.150	3.266	3.504	3.608	4.119	4.099	36,57
Granada	9.428	9.543	9.943	10.330	10.448	10.976	11.824	16,42

Fuente: INE y elab. Propia.



### Evolución de algunas ciudades patrimonio de la humanidad



Fuente: INE y elab. propia

La mayor tasa de ocupación hotelera se produce en verano en el conjunto de las CPH. Esto sucede a pesar de las amplias oportunidades que ofrece el turismo cultural y de ciudad en otras estaciones. La desestacionalización corre en paralelo al grado de desarrollo y maduración del destino. De este modo, ciudades como Santiago, Salamanca, Granada ofrecen una mayor ocupación fuera de los meses de verano, mientras Toledo, Cáceres o Tarragona concentran su actividad turística en los meses estivales. Los destinos menos maduros están más condicionados por las vacaciones de verano (circuitos turísticos) y su ocupación se asemeja más a la de un destino de sol y playa. Los destinos más desarrollados han realizado importantes esfuerzos para desestacionalizar su demanda: actividad de congresos, turismo de idiomas, turismo internacional, escapadas, etc.

El Índice de Gini<sup>1</sup> para Santiago de Compostela o Salamanca es de 0,2523 y 0,2631 respectivamente en el 2005. Por el contrario, Toledo o Tarragona tienen unas cifras más elevadas (0,2899 y 0,2746). La media nacional se sitúa en 0,2422.

Esta fuerte estacionalidad está relacionado con el peso del turismo nacional (el 76,36% en el 2005 para el conjunto de CPH). Este turista nacional tiene un comportamiento bastante convencional, que disfruta sus vacaciones en verano. Aunque se comienza a observar una cierta desestacionalización en algunas de las CPH, aún se encuentran lejos de la baja estacionalidad que se registra en los destinos de turismo de ciudad (Madrid, Barcelona, Valencia, etc.) (De la Calle 2006).

1. El Índice de Gini oscila entre 0 y 1. Permite mediar la estacionalidad de una serie. Un valor próximo a 1 significa que todas las pernoctaciones se concentran en un solo mes, por tanto hay una mayor estacionalidad, por el contrario, cuanto más cercano es el valor a 0, menor estacionalidad se registra.

### 3. TURISTAS

En el 2005 las CPH españolas alojaron en sus establecimientos hoteleros más de 3,7 millones de turistas, (sin tener en cuenta los turistas de La Laguna y Alcalá de Henares), lo que representa un 5,24% del total nacional en esa fecha. Este porcentaje se ha incrementado ligeramente con respecto al año 2003 que fue de 5,19%, aunque ha disminuido con respecto a 2004 (5,5%).

La evolución en la recepción de turistas por parte de las CPH y de otras ciudades españolas con peso en turismo cultural es variada. Algunas presentan un cierto estancamiento como es el caso de Córdoba, e incluso un ligero decrecimiento como Granada.

Por el contrario, bastante diferente es el panorama de otras ciudades como Santiago de Compostela, que ha visto reforzada su atracción por una serie de eventos cercanos en el tiempo como son los Años Santos de 1999 y 2004 y la capitalidad cultural de 2004. Estos hechos son los que explican el crecimiento en un 61,98% de las visitas de los turistas.

Aunque en términos absolutos no sea muy importante, sí lo es en términos porcentuales el gran crecimiento experimentado por Ávila con el 77,11% entre el 2000 y el 2004. Otras cifras significativas las presentan Salamanca y Oviedo.

En resumen, las ciudades patrimonio de la humanidad han tenido un comportamiento muy positivo en los últimos años, especialmente entre el 2003 y 2004. Parece que una serie de factores están favoreciendo este crecimiento. Por un lado, los numerosos acontecimientos de carácter cultural que todas las ciudades están impulsando, ya sean los más consolidados como el Año Santo, la Capitalidad Cultural, Festival de Teatro Clásico, ya sean la creación de grandes exposiciones (Edades del Hombre), la creación de productos específicos (gastronomía, compras, salud y belleza, etc.) y la buena adaptación de la visita a ciudades a la compartimentación actual del tiempo y ocio en fines de semana (Marchena 1998).

A pesar de la importancia creciente del turismo cultural y de ciudad, aún el número de turistas es modesto en comparación con las grandes cifras que mueve el turismo de sol y playa.

Además, una de las actividades más importante que registran estas ciudades es el excursionismo que supera ampliamente en cifras al visitante alojado y supone una fuerte presión sobre algunas de las ciudades. Como botón de muestra se puede comentar que en el año 2004 Santiago de Compostela recibió alrededor de 3 millones frente a los 1,1 millones de turistas (Almeida García 2006).

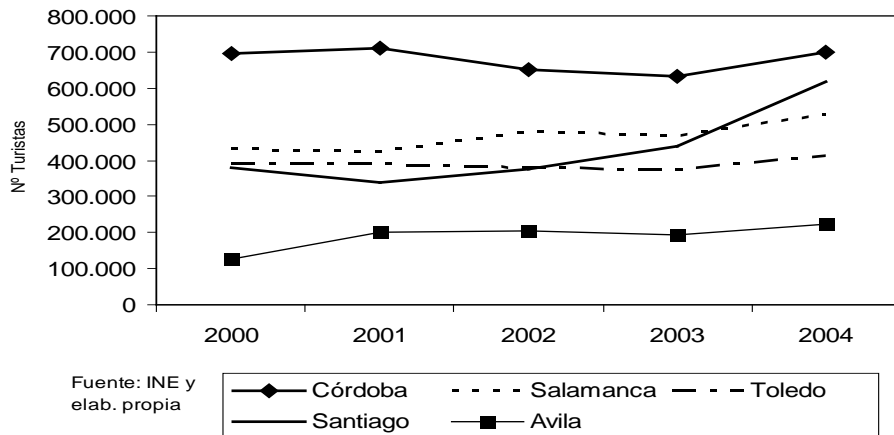
Ciudad	Visitantes estimados	Visitantes/residentes
Ávila	650.000 (año 2001)	13,77
Salamanca	900.000 (año 2001)	5,65
Toledo	1.800.000 (año 1999)	27,27
Santiago Compostela	2.700.000 (1999)	30,1
Granada	2.100.000 (año 1999)	8,54

Fuente: De la Calle, 2002 y elab. Propia.

TURISTAS EN CIUDADES PATRIMONIO DE LA HUMANIDAD Y DE TURISMO CULTURAL								
	2000	2001	2002	2003	2004	2005	2006	% Increment. 2000/05
Córdoba	697.296	710.954	652.108	630.818	697.833	731.022	726.674	4,84
Salamanca	432.520	424.006	478.813	470.159	529.816	554.008	581.040	28,09
Toledo	389.856	391.574	379.302	375.985	412.495	434.615	450.669	11,48
Santiago	381.024	339.948	376.441	440.328	617.201	534.716	510.604	40,34
Ávila	125.424	202.229	203.956	195.057	222.140	225.625	226.459	79,89
Burgos	274.704	279.697	286.812	297.662	345.719	333.249	344.444	21,31
Granada	1.270.115	1.317.530	1.285.706	1.236.723	1.234.971	1.349.986	1.428.779	6,29
Oviedo	271.291	251.319	249.691	264.199	285.145	324.628	381.417	19,66

Fuente: INE y elab. Propia

**Evolución de los turistas alojados en establecimientos hoteleros en C.P.H.**



#### 4. PERNOCTACIONES

El crecimiento de las pernoctaciones en las CPH se ha estabilizado entre los años 2004 y 2005, frente al fuerte aumento, cerca de un 15%, entre el 2003 y 2004. De una forma muy ostensible la gran actividad que se ha registrado en algunas CPH en el 2004 se ha traducido en un gran crecimiento de las pernoctaciones, muy por encima de otros indicadores. Los casi siete millones de pernoctaciones de 2005 de las CPH representan un 2,85% del total estatal, aumentando su peso en los últimos años.

PERNOCTACIONES EN C.P.H DE ESPAÑA					
	2005	2.004	2.003	% inc. 04/05	% inc. 04/03
Ibiza	1.169.888	1.208.142	1.163.825	-3,17	3,81
Santiago	1.119.393	1.309.233	899.015	-14,50	45,63
Córdoba	1.110.474	1.040.316	932.289	6,74	11,59
Salamanca	922.574	892.802	780.905	3,33	14,33
Toledo	677.065	639.269	575.804	5,91	11,02
Tarragona	418.873	372.955	307.004	12,31	21,48
Ávila	349.340	331.252	289.484	5,46	14,43
Cáceres	374.069	331.004	303.361	13,01	9,11
Cuenca	335.417	327.912	286.530	2,29	14,44
Mérida	278.340	270.354	258.070	2,95	4,76
Segovia	238.088	252.400	274.919	-5,67	-8,19
<b>Total / Media</b>	<b>6.993.521</b>	<b>6.975.639</b>	<b>6.071.206</b>	<b>0,26</b>	<b>14,90</b>

Fuente: INE y elab. Propia

#### PERNOCTACIONES EN ALGUNAS C.P.H.

	2006	2005	2004	2000	1999	Increm. (%) 05/00	Increm. (%) 1999/05
Córdoba	1.137.897	1.110.474	1.040.316	946.853	903.446	17,28	22,92
Santiago	1.021.931	1.119.393	1.309.233	874.221	1.250.401	28,04	-10,48
Salamanca	998.565	922.574	892.802	670.925	606.165	37,51	52,20
Toledo	729.706	677.065	639.269	590.298	533.806	14,70	26,84
Total	3.888.099	3.829.506	3.881.620	3.082.297	3.293.818	24,24	16,26

Fuente: INE y elab. Propia

En el año 2004 Santiago de Compostela lideraba el número de pernoctaciones con 1,3 millones debido al revulsivo del Año Santo. Una cifra cercana se produjo en el anterior Año Santo de 1999. Es muy llamativo el fuerte incremento entre el año 2003 y 2004, que llegó a un 45,63%.

Un elemento destacable entre las CPH es el elevado número de pernoctaciones en Ibiza, hecho que se explica por la mayor estancia media. Estos factores dibujan en esta ciudad un funcionamiento similar al de cualquier otro destino costero de sol y playa. También es llamativo el escaso crecimiento de las pernoctaciones, hecho en sintonía con la estabilización de la oferta de alojamiento.

Es importante el crecimiento que ha experimentando en los dos últimos años, algunas ciudades medias como Salamanca, Ávila y Cuenca (en torno al 14%). Sólo presenta un balance negativo la ciudad de Segovia, situación que puede responder a hechos coyunturales.

El balance es realmente muy positivo para las ciudades con más pernoctaciones para el periodo de 2004 a 2005, cuya media se sitúa casi en el 24,24% de incremento, por encima de la media nacional para el mismo periodo (8,14%). Estos datos están mostrando un comportamiento bastante positivo de la estructura turística de algunas ciudades (Córdoba, Santiago, Salamanca y Toledo).

## **5. ESTANCIA MEDIA**

La estancia media de las CPH está por debajo de la media estatal en 2005 (3,48 días). Se puede decir que estas ciudades presentan una evolución positiva entre los años 2003 y 2005. Esto sucede a pesar del comportamiento negativo de algunas ciudades como Ibiza, Cuenca o Cáceres. La evolución más positiva la presenta las nuevas ciudades adheridas al grupo, Mérida y Tarragona.

El aumento de la estancia media en el conjunto de las ciudades tiene una gran importancia, pues es uno de los aspectos más débiles de la estructura turística de la CPH. La visita a las ciudades suele ser corta a menos que se disponga de una oferta de productos turísticos lo suficientemente variados para retener al turista. La visita a las ciudades se adapta muy bien a la estructura de la escapada o al circuito de ciudades, lo que dificulta claramente el aumento de la estancia media. Las ciudades que han diversificado su oferta de productos y actividades turísticas son las que han logrado una estancia mayor.

ESTANCIA MEDIA (días)					
	2005	2004	2003	% Inc. 04/03	% Inc. 04/05
Ibiza	4,46	4,49	4,59	-2,18	-0,67
Santiago	2,09	2,12	2,04	3,92	-1,42
Tarragona	2,14	2,06	1,94	6,19	3,88
Salamanca	1,67	1,69	1,66	1,81	-1,18
Cuenca	1,66	1,62	1,64	-1,22	10,49
Cáceres	1,66	1,6	1,61	-0,62	3,75
Mérida	1,63	1,6	1,5	6,67	1,87
Toledo	1,56	1,55	1,53	1,31	0,65
Segovia	1,48	1,5	1,5	0,00	-1,33
Córdoba	1,52	1,49	1,48	0,68	2,01
Ávila	1,55	1,49	1,48	0,68	4,03
Media	1,96	1,93	1,91	1,14	1,60

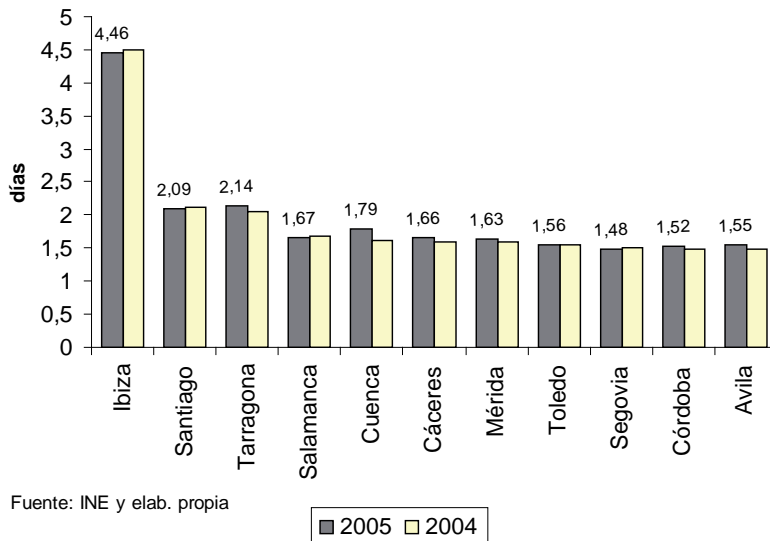
Fuente: INE y elab. Propia

Entre 1999 y el 2005 se observa una tendencia positiva entre las ciudades analizadas. Córdoba partía con una estancia media bastante reducida a pesar del intenso excursionismo sufrido. Esta ciudad al encontrarse a medio camino entre otras dos ciudades importantes en el circuito turístico andaluz (Sevilla y Granada), se encuentra en una situación difícil para aumentar la estancia media, pero lo ha logrado de una forma pausada.

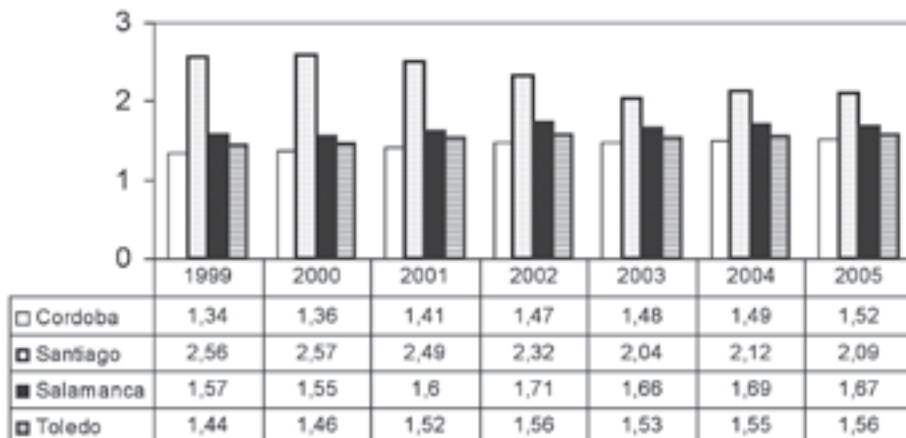
Santiago de Compostela tradicionalmente disfruta de una estancia media elevada en comparación con otras ciudades patrimonio de la humanidad. Esta situación responde por un lado, a la situación periférica que obliga a utilizar el alojamiento y a la diversidad de sus productos turísticos y eventos culturales. Pero las poblaciones cercanas a la ciudad y las Rías Baixas se presentan como una fuerte competencia para la ciudad a la hora de alojar a los turistas. Esto es un fenómeno habitual en el turismo de circuitos que provoca que se reduzca la estancia media y que el turista se convierta en excursionista.

Salamanca ha mejorado su estancia media en una proporción similar a la de Córdoba. Es llamativo el repunte experimentado en el año 2002 debido a la capitalidad cultural europea.

**Evolución de la estancia media en ciudades patrimonio de la humanidad de España**



**Evolución de la estancia media en algunas ciudades patrimonio de la humanidad**



Fuente: INE y elab. propia.

## 6. CLASIFICACIÓN

Dentro del conjunto de ciudades analizadas se puede distinguir cuatro grupos, en función de las variables básicas estudiadas para el periodo 2003/05.

1. Un grupo central y dinámico, formado por Santiago de Compostela, Salamanca, Córdoba y Toledo. Son el núcleo rector del grupo. Representan el 45% de las plazas, el 61% de los turistas y el 54,7% de las pernoctaciones. Equivalen al producto estrella del grupo (alto crecimiento y cuota importante del mercado).

2. Se observa la formación de un segundo grupo de ciudades, que ha experimentado en los últimos años un gran crecimiento de las variables analizadas, aunque su cuota de mercado aún no es tan importante como en el caso de los destinos anteriores. Este grupo está formado por las ciudades de Cáceres, Cuenca, Ávila y Tarragona. En este grupo, probablemente se podría incluir Alcalá de Henares.<sup>2</sup>

3. Un grupo específico estaría formado por Ibiza. Este es uno de los componentes del grupo que tienen una cuota de mercado importante, de hecho mantiene la oferta de alojamiento más importante, pero su crecimiento está muy estabilizado en los últimos años. Dentro del Grupo es el destino que presenta más madurez. De hecho, no hay que olvidar que es un destino clásico de sol y playa. En términos de marketing y siguiendo la terminología de la Matriz BCG es el producto vaca lechera del Grupo.

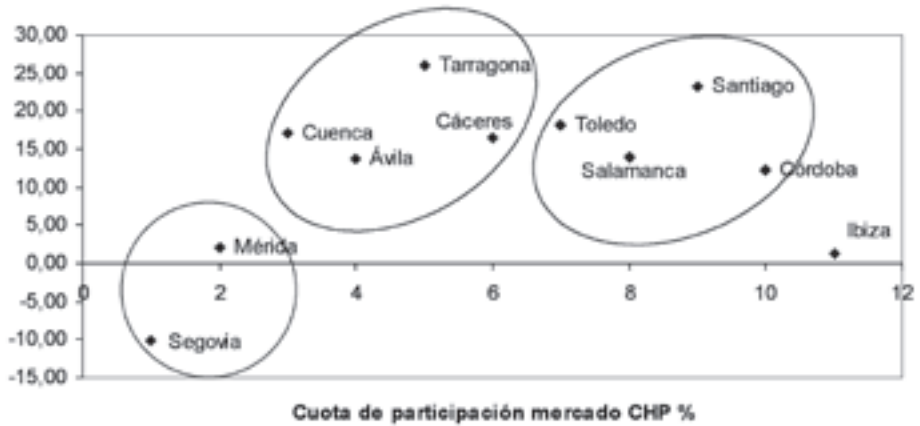
4. Por último, un pequeño grupo presenta un comportamiento más negativo, con poca cuota de mercado y un estancamiento o crecimiento negativo. Este conjunto está formado por Mérida y Segovia. Este último destino es el que presenta una evolución más negativa. La primera presenta un crecimiento lento, casi estabilizado mientras que Segovia muestra un claro decrecimiento.

Comparando los gráficos para los periodos 2003/05 y 2003/04, se observa que el gran crecimiento que registró Santiago de Compostela en el 2004, responde a los acontecimientos del Año Santo de 2004. Posteriormente, su comportamiento se ha suavizado y se ha incluido en el grupo rector de las CPH.

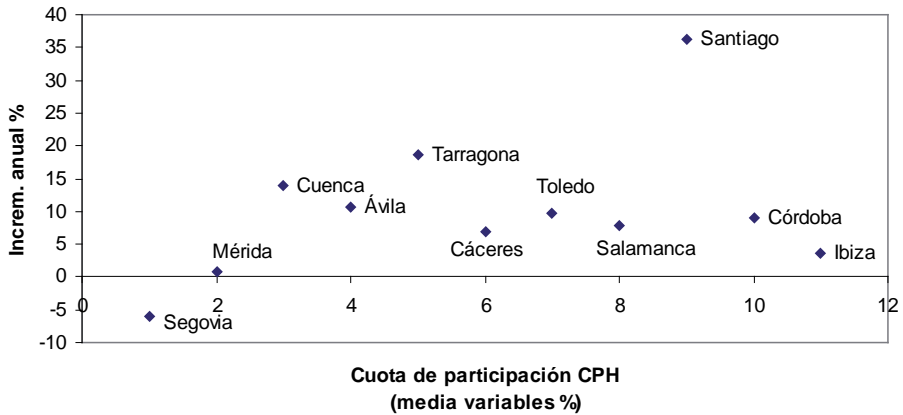
2. A este grupo, muy probablemente, se podría unir Alcalá de Henares, pues muestra en los últimos años un crecimiento muy importante de la oferta de alojamiento. No disponemos de información homogénea para las otras variables de estudio (pernoctaciones y turistas).



**Clasificación de las CPH en función de las plazas hoteleras, pernoctaciones y turistas (%). Media 2003/05**



**Clasificación de las CPH en función de las plazas hoteleras, pernoctaciones y turistas (%). 2003/04**



Estos gráficos se han construido poniendo en relación los incrementos anuales que cada ciudad ha registrado en cada una de las variables (plazas turísticas, pernoctaciones y turistas) y el peso porcentual que cada destino tiene en cada una de las variables mencionadas.

Se han elaborado indicadores para cada año y para cada variable, construyéndose un indicador medio para el crecimiento anual y para el peso relativo de cada ciudad (cuota de mercado).

Estos gráficos se han realizado para el periodo 2003 y 2005 y para 2003 y 2004. Con el periodo más largo se suaviza los acontecimientos del 2004, que pueden desvirtuar el estudio.

Los datos básicos utilizados son los proporcionados por el INE, no disponiéndose de datos homogéneos y comparables para Alcalá de Henares y La Laguna. Aunque estas dos ciudades se han estudiado, no se han incluido en los gráficos clasificatorios.

Gran crecimiento e importante cuota de mercado	Gran crecimiento y poca cuota de mercado
Santiago de Compostela Córdoba Salamanca Toledo	Tarragona Cuenca Cáceres Ávila
Poco crecimiento e importante cuota de mercado	Poco crecimiento y poca cuota de mercado
Ibiza	Mérida Segovia

## 7. CONCLUSIONES

De forma general, las Ciudades Patrimonio de la Humanidad de España están registrando en los últimos años un comportamiento bastante positivo, tanto en la oferta como en la demanda, aunque cercano a la media nacional.

El grupo de Ciudades Patrimonio de la Humanidad de España es una asociación heterogénea en torno al elemento de referencia, la existencia de un patrimonio monumental y urbanístico sobresaliente.

La actividad turística de algunas de estas ciudades está sujeta a la existencia de grandes acontecimientos culturales. Estos eventos (Años Santos, Capitalidad Cultural, exposiciones, festivales, grandes conciertos, etc.) están muy ligados al marketing de ciudad y a la lucha por el posicionamiento dentro del mapa turístico cultural, independientemente de que el patrimonio sea el referente de autenticidad y diferenciación de la ciudad como destino turístico.

También es preciso señalar que estos eventos y actividades se enfocan fundamentalmente al turista nacional y con cierta dificultad consiguen elevar la estancia media del destino.

Otro elemento común a buena parte de estas ciudades es la presión que sufren debido a la fuerte presencia del excursionismo. Esta actividad es muy evidente en las ciudades clásicas de circuitos turísticos como los destinos cercanos a Madrid, las ciudades donde se celebran periódicamente grandes eventos culturales, etc. Las dos ciudades con mayor presión de excursionismo son Santiago de Compostela<sup>3</sup> y Toledo.

A ello hay que añadir una mayor estacionalidad que la media nacional, entre otras causas debido a la fuerte dependencia del turista nacional convencional y del excursionismo, variables que favorecen la concentración espacial y temporal.

La estancia media del grupo de ciudades es algo más baja que la media nacional. Esta situación responde a la estructura de la visita a estos destinos, que se adapta muy bien a la escapada de fin de semana. El incremento de la estancia media depende del abanico de productos turísticos que presenta la ciudad para retener al visitante. Al igual que en otras variables estudiadas, las ciudades con una oferta turística más desarrollada tienen una mayor estancia media.

Dentro del grupo de ciudades se observa el fuerte crecimiento y consolidación de cuatro (Santiago, Córdoba, Salamanca y Toledo). Por otro lado, se comprueba la fuerte expansión de otro conjunto (Ávila, Cáceres, Tarragona y Cuenca). Otras, por el contrario muestran una clara estabilidad (Ibiza) e incluso decrecimiento (Segovia).

Si bien de forma general, el grupo de CPH presenta un comportamiento similar a la media nacional; aunque se percibe un importante crecimiento de la actividad relacionada con el turismo cultural, este está siendo liderado por un conjunto de destinos. Entre ellos, se situaría los cuatro más representativos del grupo CPH, junto con otros destinos culturales y de ciudad que no están incluidos en esta asociación (Granada, Sevilla, Ronda, Oviedo, etc.).

También es preciso destacar que aún el conjunto de CPH está lejos de alcanzar su madurez y que tiene un margen significativo de crecimiento. El ritmo de crecimiento de las ciudades con más peso es muy grande, en muchos casos es similar al del segundo grupo en expansión (Ávila, Cuenca, Tarragona, etc.). Por supuesto, este crecimiento no puede ser ilimitado, teniendo en cuenta la fragilidad de los recursos patrimoniales y las oscilaciones de la demanda turística.

3. El excursionismo en Santiago es muy oscilante y fluctúa mucho debido a la presencia de ciertos eventos masivos, como el Año Santo. El dato recogido aquí para 1999, está afectado por un Año Santo.

El reducido conocimiento de la oferta turística cultural por parte de la demanda turística extranjera y el mantenido interés de la demanda nacional por los destinos culturales y de ciudad, además del poderoso reclamo de la marca Patrimonio de la Humanidad, auguran a medio plazo, el crecimiento de la oferta turística de estas ciudades.

## BIBLIOGRAFÍA

- ALMEIDA F. (2006): “Tipología de visitante turístico y satisfacción de la experiencia turística en Santiago de Compostela”, *Baética*, 28, Universidad de Málaga.
- BALLART, J., JUAN, J., (2005): *Gestión del patrimonio cultural*, Barcelona, Ariel.
- DE LA CALLE, M., (2002): *La ciudad histórica como destino turístico*, Barcelona, Ariel.
- DE LA CALLE, M. GARCÍA M. (2005): “Turismo urbano/ Turismo de ciudad” *La actividad turística española en 2004*, AECIT, Editorial Centro de Estudios Ramón Areces, Madrid.
- DE LA CALLE, M. GARCÍA M. (2006): “Turismo urbano/ Turismo de ciudad” *La actividad turística española en 2005*, AECIT, Editorial Centro de Estudios Ramón Areces, Madrid.
- INSTITUTO NACIONAL DE ESTADÍSTICA (1999-2005): *Encuesta de ocupación hotelera*, Madrid.
- MARCHENA, M., (1998): “Patrimonio y ciudad: nuevos escenarios de promoción y gestión del turismo urbano europeo”. En MARCHENA, M.,(dir): *Turismo urbano y patrimonio cultural. Una perspectiva europea*, Diputación de Sevilla.
- MARTÍN GIL, F. (1997): “Gestión del turismo en ciudades con patrimonio cultural”, *IV Congreso de la AECIT Turismo, Ciudad y Patrimonio Cultural en el sur de Europa e Iberoamérica*, inédito, San Sebastián.
- OBSERVATORIO TURÍSTICO DE SANTIAGO DE COMPOSTELA (2005): *Enquisa de Demanda de Santiago de Compostela*, Universidade de Santiago de Compostela.
- TROITIÑO VINUESA, M.A. (1998): “Turismo y desarrollo sostenible en ciudades históricas”, *Ería* 47. Monográfico dedicado al turismo en las ciudades históricas, 211-28.
- TROITIÑO M.A, TROITIÑO L. (2005): “Turismo cultural” *La actividad turística española en 2004*, AECIT, Editorial Centro de Estudios Ramón Areces, Madrid.
- TURESPAÑA (2001): *Estudio de Productos Turísticos: Turismo Cultural*, Madrid.
- VERA, J.F., (1997): *Análisis territorial del turismo*, Barcelona, Ariel.

## ÍNDICE

M. SÁNCHEZ LUQUE y S. RAMÍREZ GONZÁLEZ. Religión y Poder en la cabecera administrativa del Guadalhorce. La Orden Trinitaria en Coín durante el Antiguo Régimen .....	9
B. RUIZ GARRIDO. La estética de la conciliación en la pintura finisecular. La <i>Tumba del poeta</i> de Pedro Saénz, (1864-1927) .....	31
F. ALMEIDA GARCÍA. Análisis de la estructura turística de las ciudades Patrimonio de la Humanidad de España .....	57
A.M. LUQUE GIL y R. BLANCO SEPÚLVEDA. La regulación de las prácticas recreativas en los Parques Naturales Andaluces .....	73
M.F. MÉRIDA RODRÍGUEZ. Parques Naturales Protegidos y desarrollo socioeconómico. La percepción social en el entorno de los Parques Naturales de la provincia de Málaga .....	105
J.J. NATERA RIVAS y I. FLORIDO GARCÍA. Notas sobre la segregación residencial de la población indígena en Lima (Perú).....	125
M.J. PERLES ROSELLÓ y F. CANTARERO PRADOS. Particularidades de la generación del riesgo en espacios periurbanos .....	145
I. LÓPEZ GARCÍA y E. NAVARRO JURADO. El patrimonio arqueológico como dinamizador del turismo cultural: actuaciones en la ciudad de Málaga .....	155
P. RODRÍGUEZ OLIVA. Noticias arqueológicas sobre Algeciras (Cádiz) en los inicios del siglo XX y nuevos datos de la colección de D. Emilio Santacana .....	173
E. SERRANO RAMOS. La terra sigillata hispánica en el territorio malacitano.....	217
J.C. TELLERÍA SEBASTIÁN. <i>Utilitas rei publicae</i> : la <i>libertas</i> en el <i>Agricola</i> de Tácito.....	251
R. GONZÁLEZ ARÉVALO. La moneda castellana en los manuales de mercaderías y tratados de aritmética italianos bajomedievales (siglos XIII-XV) .....	263

M.T. LÓPEZ BELTRÁN. La ascendencia judía de Gómez Serón de Moscoso, vecino de Málaga y gobernador de Popayán en 1561.....	281
J. SUBERBIOLA MARTÍNEZ. La introducción del reloj mecánico en Málaga y Granada (1491-1492).....	293
M.C. IRLES VICENTE. El Ayuntamiento de Alcoy en el siglo XVIII: la renuncia como práctica generalizada.....	303
M. LEÓN VEGAS. ¿Fe o superstición? Devociones populares ante lo “sobrenatural” en la Antequera Moderna.....	321
E. MENDOZA GARCÍA. Juicio de residencia al escribano de Ardales en 1685: ¿culpable o inocente?.....	347
J.J. MOREAU CUETO. ¿Un caso de solidaridad judeoconversa? Diego de Barrios, vecino de Cádiz.....	367
M. REDER GADOW. Vida cotidiana en Ronda durante la Guerra de la Independencia (1810-1812).....	385
J. SANZ SAMPELAYO. En torno a los archivos parroquiales andaluces. Estructura, revisión de su actuación y su valoración como fuente demográfica. Su aprovechamiento en estructuras comarcales agrarias (2ª parte).....	413
M.B. VILLAR GARCÍA. Los extranjeros en la España Moderna. Un campo historiográfico en expansión.....	425
S. VILLAS TINOCO. Ciencia, Técnica y control sobre la inversión ilustrada.....	443
P. YBÁÑEZ WORBOYS. Los procuradores de causas y la capacitación en el derecho castellano medieval y moderno: Los factores jurídicos y técnicos...	461
C. CERÓN TORREBLANCA. De la Guerra de los Abuelos, a la Guerra de las Esquelas: 70 años del aniversario de la Guerra Civil Española y del comienzo del Franquismo.....	473
M.J. GONZÁLEZ CASTILLEJO. Orden Público y Movimiento Obrero en Málaga en la dictadura de Primo de Rivera (1923-1930).....	485
C. ROMO PARRA. Reinas de una sociedad dentro de otra sociedad. Apuntes sobre las percepciones y sentimientos de las amas de casa en la última década del Franquismo.....	499

## RESEÑAS

L. BAENA DEL ALCÁZAR de AA.VV. <i>Ocio y placer en Pompeya</i> , Murcia 2007.....	519
L. BAENA DEL ALCÁZAR de Hellmann, M.-CHR. <i>L`architecture grecque. 2. Architecture religieuse et funéraire</i> , Editions A. et J. Picard, Paris 2006..	523

A.M. GARCÍAARROYO de Arias González, L. y Luis Martín, F. de <i>La vivienda obrera en la España de los años 20 y 30 de la “Corrala” a la “Ciudad jardín”</i> , Fundación Cultural del Colegio Oficial de Arquitectos de León, Salamanca 2006. ....	528
J.A. GARCÍA GONZÁLEZ de Piutats, O. <i>Egiptosophia. Relectura del Mito al Logos</i> , Editorial Cairós, Barcelona 2006 .....	532
J.A. GARCÍA GONZÁLEZ de Cuenca-Estrella, M. y Barba Martín, R. <i>La medicina en el Antiguo Egipto</i> , Editorial Aldebarán, Madrid 2004.....	535
M.J. GONZÁLEZ CASTILLEJO de Fuente, I. de la <i>La Roja y la Falangista. Dos hermanas en la España del 36</i> , Planeta, Barcelona 2006.....	537
I. LÓPEZ GARCÍA de Beltrán Fortes, J., García García, M.A. y Rodríguez Oliva, P. <i>Los sarcófagos romanos de Andalucía. Corpus Signorum Imperio Romani</i> , Corpus de Esculturas del Imperio Romano-España, vol. I, fasc.3, Murcia 2007. ....	539
A.J. PINTO TORTOSA de Luis Martín, F. de y Arias González, L. <i>75 años con la enseñanza. FETE- UGT (1931-2006)</i> , Federación de Trabajadores de la Enseñanza de UGT, Madrid 2006 .....	543
A.J. PINTO TORTOSA de Luis Martín, F. de <i>Magisterio y sindicalismo en Cataluña. La Federación Catalana de Trabajadores de la Enseñanza. De los orígenes a la Guerra Civil</i> , Ediciones del Serbal, Barcelona 2006. ....	547

