

PRIMERAS JORNADAS CUNICOLAS "BAIX EBRE"

Resumen de las ponencias presentadas en las primeras jornadas cunícolas del Baix Ebre, organizadas por las agencias comarcales del servicio de Extensión Agraria de Tortosa y Uldecona y por la Asociación Española de Cunicultura.

VI

GESTION TECNICO ECONOMICA DE EXPLOTACIONES DE LA DIPUTACION DE BARCELONA.

Publicamos la última parte de estas interesantes jornadas corregida y puesta al día por Edmundo Royo Castañer, de la Excma. Diputación de Barcelona.

La gestión técnico económica ha tenido una gran importancia en el desarrollo de todas las especies ganaderas, pues difícilmente puede mejorarse algo que no se conoce o bien se conoce de forma ambigua.

En el caso de la explotación cunícola era necesario desarrollarla en nuestro país, para clarificar su situación e ir sacándola del mundo de interrogantes en que se mueve.

Con esta finalidad los Servicios Técnicos de Agricultura de la Diputación de Barcelona iniciaron en 1976 un grupo de gestión, que permite:

Respecto al cunicultor:

- 1.- Un análisis exhaustivo mensual de la evolución de su explotación.
- 2.- La determinación de unos objetivos fácilmente alcanzables, al ser obtenidos en granjas similares.
- 3.- Dirigir los esfuerzos del cunicultor hacia los aspectos más fácilmente mejorables.
- 4.- Detección a problemas y ayuda al cunicultor a superarlos.

Respecto a la cunicultura en general:

- 5.- Clasificar la situación en que se encuentra la cunicultura.
- 6.- Realización de análisis estadísticos.
- 7.- Destacar los aspectos primarios para su desarrollo.

El sistema de gestión diseñado esta basado en la participación activa de los cunicultores interesados, mediante el envío mensual de los datos registrados en su explotación (FICHA CONTROL).

Para uniformar criterios cada uno de los conceptos que deben registrarse se ha definido precisamente para evitar las concepciones distintas.

Estas fichas deben enviarse al Centro de gestión antes del día 10 del mes siguiente, para que la respuesta pueda recibirla el cunicultor antes del día 20.

Al cunicultor se le suministran 65 índices técnico-económicos de su propia explotación y los promedios de estos mismos índices referidos a su grupo, menos de 100 reproductoras y más de 100, y los promedios de ambos grupos.

Con ello el cunicultor tiene una orientación de la marcha de la cunicultura mes tras mes, lo cual le permite centrar sus mejoras en objetivos fácilmente mejorables, sin desestabilizar el equilibrio de su explotación.

Trás esta introducción vamos a presentar brevemente los resultados promedios obtenidos durante los años 77, 78 y 79, durante los cuales se ha venido registrando entre 10 y 15 granjas, que han variado según los meses y a lo largo de este período.

Con estos promedios no pretendemos dar una media de todas las explotaciones cunícolas, el limitado número de granjas controladas y la enorme variabilidad de los índices nos lo impide, pero nos va dando una idea de la realidad.

Los cunicultores colaboradores no pertenecen ni al numeroso grupo de cunicultores con un reducido número de conejas, ni a las modernas explotaciones con ambiente totalmente controlado. Entendemos que son una muestra representativa de la cunicultura preindustrial tanto por el número de conejas/granja promedio (130) como por su profesionalidad y nivel cultural. La diferencia de climatología, instalaciones, número de conejas de entrada y salida de cunicultores colaboradores, son las causas que consideramos como principales fuentes de variación. El sistema de manejo, seguido por la mayoría de ellos es la de destete entre los 30 y 35 días, cubriciones antes de los 15 días después del parto y alimentación a base de piensos compuestos.

El cuadro de resultados de la media mensual de algunos de los índices es en si mismo suficientemente significativo. De él podemos sacar conclusiones aproximadas del estado de la cunicultura, y vemos cuantas posibilidades de mejora tienen. En efecto, los resultados promedio de 26'39 por ciento de palpaciones negativas; 58'94 días de periodo entre partos; 20'76 de mortalidad desde el nacimiento al destete; 6'37 de mortalidad del destete a la venta; 1'973 Kgs. de peso medio venta; 2'83 gazapos vendidos por coneja en granja y mes y 4'69 como índice de conversión, son índices técnico-económicos que presentan un amplio margen de variación entre las diferentes explotaciones, lo cual nos abre amplias posibilidades de mejora.

Creemos que todo ello es superable, no de una forma inmediata, pero si de forma paulatina y constante, sobre todo si todos aquellos que trabajamos de una forma y otra en el sector cunícola, tenemos en cuenta los datos que se obtienen, para dirigir nuestra acción hacia los puntos donde ésta sea más efectiva, los cunicultores en la superación de sus índices más débiles, las granjas de selección aplicando índices realmente económicos y rentables a largo plazo, las industrias de pienso, fármacos y material buscando las soluciones más eficaces, los investigadores y técnicos dirigiendo su labor hacia los puntos de mayor interés para la viabilidad de la cunicultura.

Estos resultados medios obtenidos no podemos calificarlos de buenos, lo cual nos confirma lo que todos sabemos, y es que la cunicultura todavía está en desarrollo, por lo que hacen más necesarias estas colaboraciones entre las personas relacionadas con ella.

El no obtener unos resultados buenos no justifica el silenciarlos, pues precisamente entendemos que únicamente si luchamos contra estos datos reales podremos superarlos y progresar, si utilizamos únicamente los mejores resultados obtenidos en condiciones especiales, conducimos al fracaso a muchos cunicultores que después se convierten en los mayores detractores de la cunicultura y que se nos ponen como ejemplos cuando intentamos realizar alguna labor en este sector.

Con frecuencia oímos hablar de explotaciones que alcanzan altas producciones, entre 45 y 50 gazapos vendidos por coneja y año, y a la vez de granjas que existían y que han tenido que ser abandonadas por su baja rentabilidad. No hemos registrado ninguna explotación que alcanzase estas cotas tan elevadas, y por tanto nos sentimos un tanto escépticos ante tales resultados. La inexistencia de explotaciones colaboradoras con ambiente totalmente controlado, nos impide emitir juicios sobre este sistema, si bien de ser ciertos, tendríamos resueltos muchos problemas de la Cunicultura. Agradeceríamos a estas granjas su colaboración en esta gestión para que realmente nos decidamos a recomendar su sistema, pues con esa producción la rentabilidad está asegurada.

Ante estas contradicciones tan dispares, entendemos que el obtener una media significativa de la producción, con un elevado número de explotaciones representativas de la cunicultura actual, se hace realmente necesario.

La rentabilidad media obtenida (año 79) oscila entre el 20-40 por ciento, para unas inversiones entre 6.000 y 12.000. ptas. por coneja, ello lleva sumido ya el elevado riesgo que esta especie tiene, y que hace que todos los meses detectemos granjas con problemas.

Debemos calificar esta rentabilidad como buena, aunque coyuntural, dados los momentos álgidos por los que la cunicultura está pasando.

Adjuntamos al presente resumen una serie de gráficas con la evolución mensual de algunos de los índices más importantes durante el año 79.

También adjuntamos por su interés un cuadro con los promedios de algunos índices, referidos a 33 granjas-año correspondiente a los años 77, 78 y 79, en los que se indica además el porcentaje de variación que en definitiva nos mide las posibilidades de mejora.

PROMEDIOS MENSUALES GESTION TECNICO ECONOMICA DE
EXPLORACIONES CUNICOLAS

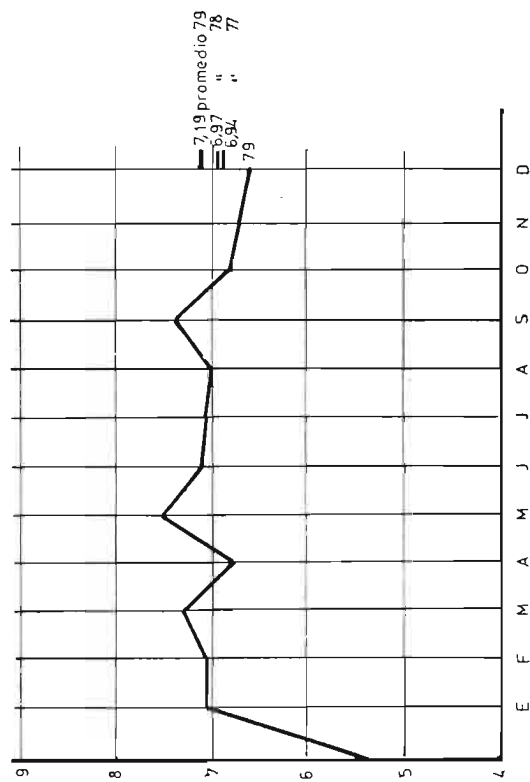
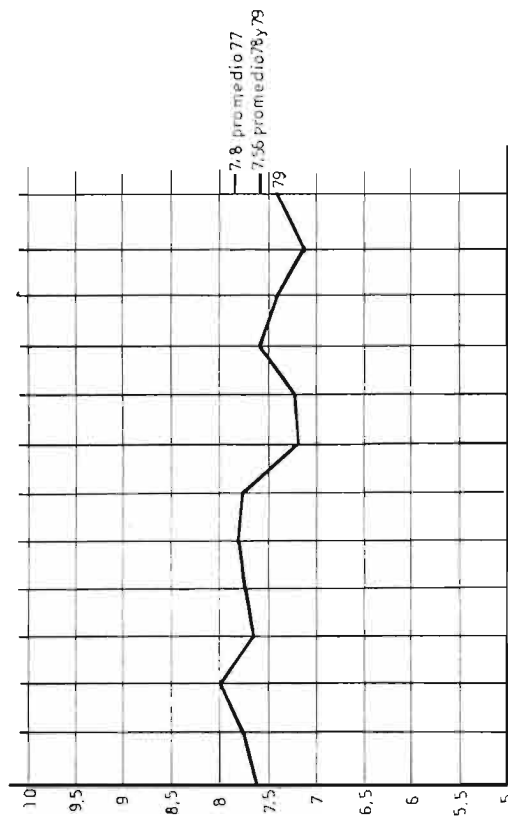
	AÑO 77	AÑO 78	AÑO 79
1. Núm. medio hembras presentes en granja	184	100	100
2. Núm. hembras existentes por macho	9'23	9'25	9'55
3. Tanto por ciento conejas de renuevo	4'17	5'32	4'92
4. Núm. cubriciones/mes por hembra/granja	0'60	0'75	0'76
5. Tanto por ciento palpaciones positivas por cubriciones	73'18	69'48	74'61
6. Tanto por ciento de partos sobre coneja en granja	42'64	46'40	51'74
7. Periodo entre partos (días)	70'46	65'73	58'94
8. Núm. nacidos vivos por parto	7'88	7'56	7'56
9. Núm. camadas destetadas por hembra/granja	0'34	0'39	0'43
10. Núm. destetados por hembra en granja	2'40	2'72	3'09
11. Núm. medio gazapos destete parto/destetado	6'94	6'97	7'19
12. Tanto por ciento mortalidad media nacimiento/destete	25'03	27'81	20'76
13. Edad media de los gazapos al destete	33'52	33'85	35'44
14. Peso medio de los gazapos al destete	0'765	0'766	0'795
15. Tanto por ciento animales muertos destete/venta	8'38	8'30	6'37
16. Núm. gazapos vendidos coneja presente	2'02	2'30	2'83
17. Edad media de los animales vendidos	64'89	67'5	70'59
18. Peso medio de los animales vendidos	1'940	1'979	1'973
19. Kgs. de peso vivo vendidos/coneja/mes	3'919	4'55	5'58
20. Aumento de peso diario en cebo/grs.	37'96	36'11	33'51
21. Precio medio de venta en vivo/Kgs.	122'49	147'91	164'81
22. Precio medio Kg. reproductor	189'58	231	225
23. Precio medio Kg. peso vivo animal adulto	48'12	55'87	60
24. Valor medio por animal vendido	237'63	292'71	325
25. Índice de conversión total	5'23	5'16	4'69
26. Gastos alimentación por animal vendido	140'16	161'60	153
27. Gastos alimentación por Kg. peso vivo vendido	72'03	81'66	77'55
28. Margen mensual s. alimentación coneja	202'99	301'55	487
29. Margen mensual s. alimentación animal vendido	100'04	131'11	172
30. Margen manual s. alimentación por Kg. peso vivo vendido	51'19	66'25	87

PROMEDIOS 4 POR CIENTO DE VARIACION DE ALGUNOS DE LOS INDICES DE LA GESTION DE EXPLOTACIONES CUNICOLAS OBTENIDOS DURANTE LOS AÑOS 1977, Y 1979 CON CONTROLES DE EXPLOTACION-AÑO

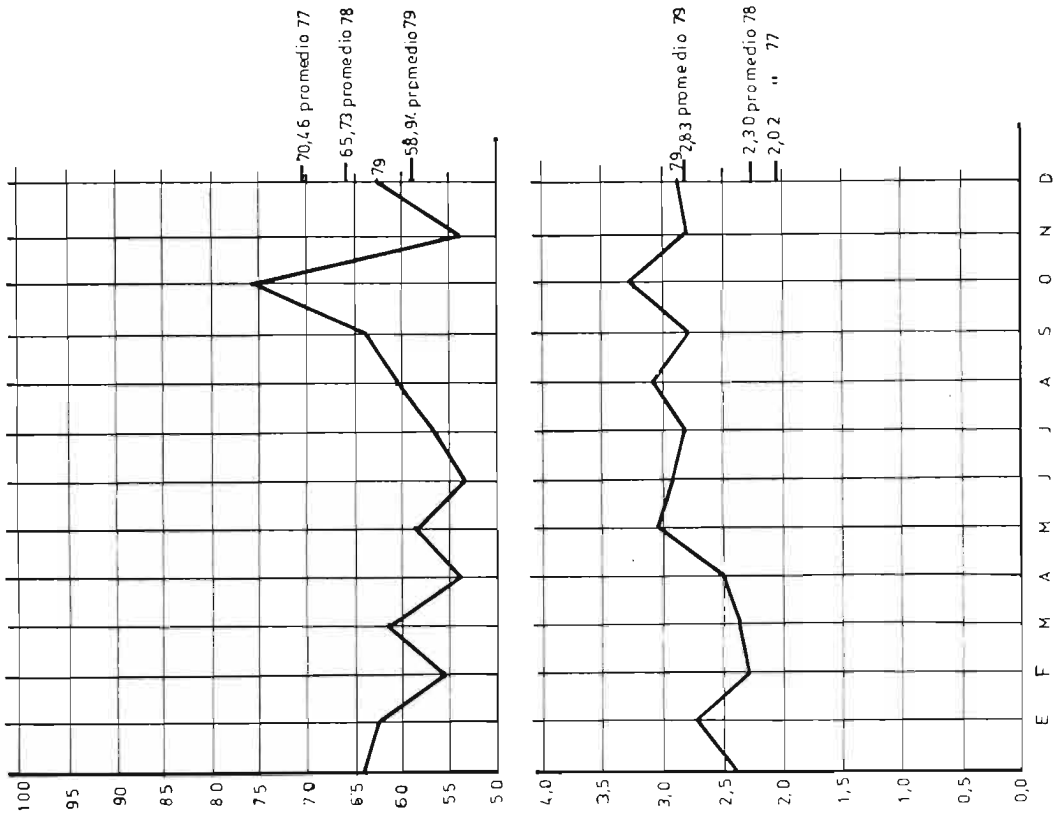
C. Havard y E. Royo (1980)

INDICE	% VARIACION	
	PROMEDIO	
Número Granjas-año controladas	33	
Número promedio de hembras por granja	144	
Número de hembras por macho	9'27	23'4
Número de cubriciones por hembra y año	8'92	19'0
% de partos por cubrición	64'3	14'8
Número de partos por año	5'59	16'1
Intervalo medio entre dos partos (días)	66'93	17'9
Número de nacidos vivos por parto	7'45	9'9
Edad al destete	34'9	10'9
Peso al destete (grs.)	797	17'6
% Mortalidad nacimiento-destete	24'6	34'1
% Mortalidad destete-venta	9'0	55'6
Número de gazapos por hembra y año	28'76	28'5
Edad a la venta	68'1	5'7
Peso a la venta	1'971	3'6
Aumento peso diario (grs.)	36'1	12'7
Margen sobre alimentación por coneja y mes	348'8	54'6

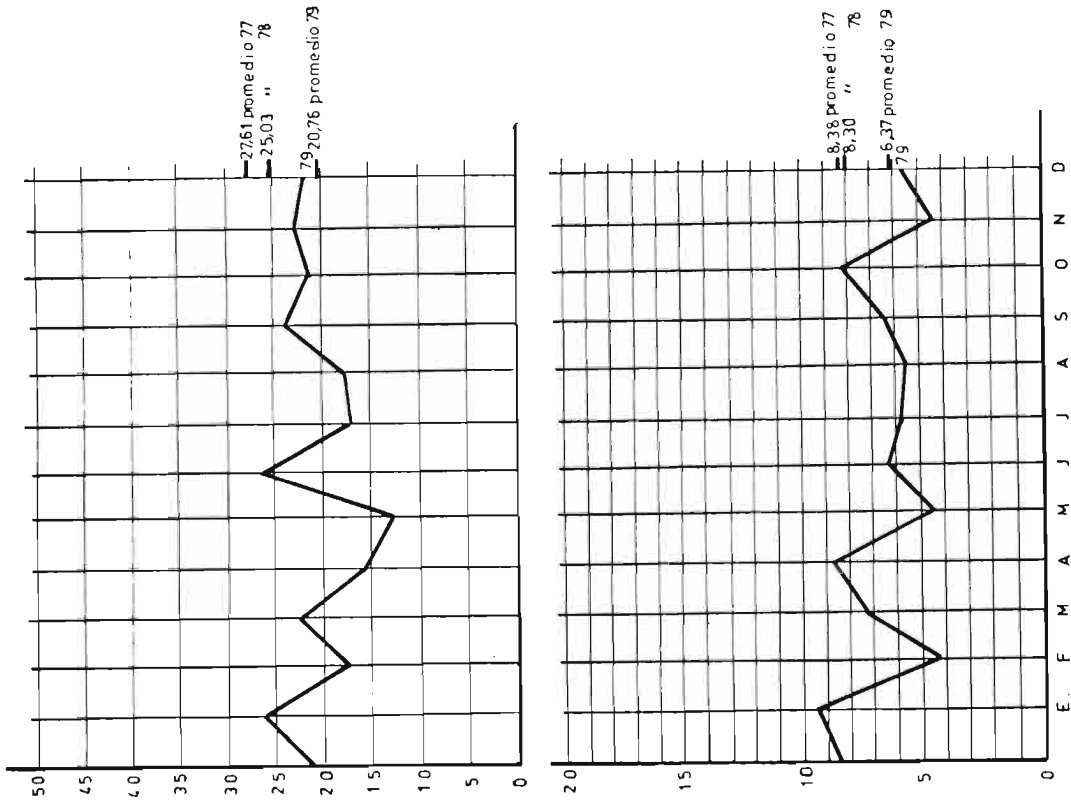
- 1 N° - DE NACIDOS VIVOS / PARTO
- 2 N° DE DESTETADOS / PARTO DESTET.



1 - DIAS ENTRE PARTOS
2 - GAZAPOS VENDIDOS / CONEJA / MES

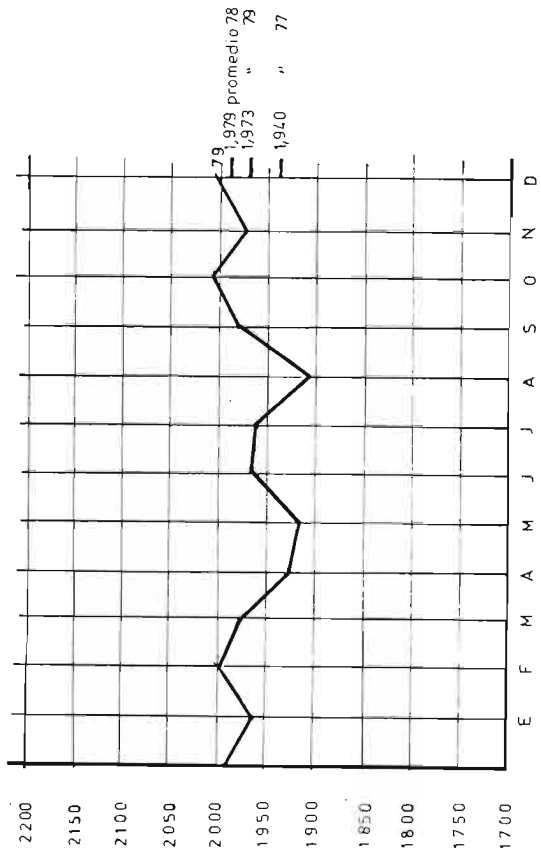
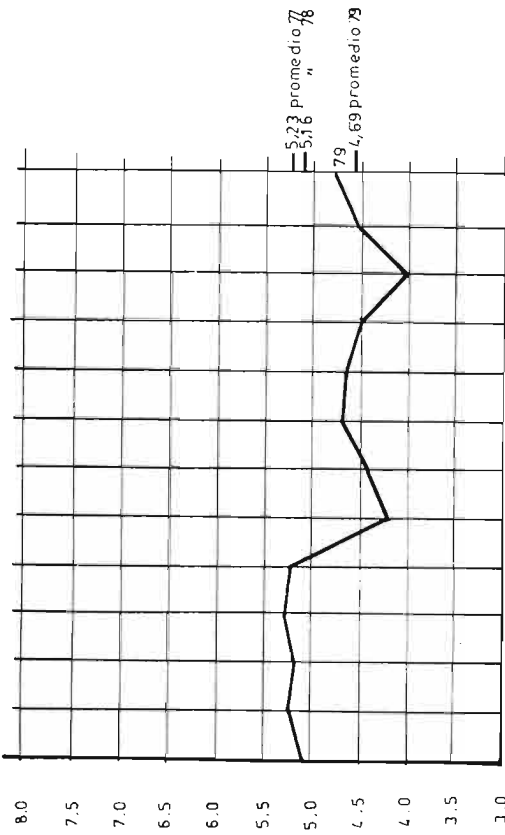


1 - MORTALIDAD NACIM. - DESTETE
2 - MORTALIDAD DESTETE - VENTA



1 - INDICE DE CONVERSION TOTAL

2 - PESO VENTA GAZAPOS



1- PRECIO MEDIO VENTA
2- MARGEN S/ALIMENTACION/CONEJA

