

Informe

EL SECTOR CUNÍCOLA ESPAÑOL

Oriol Rafel Guarro (1-2)

Josep Ramon i Riba (1)

INTRODUCCIÓN

España, Hispania como la llamaron los Romanos, ha sido siempre un país de conejos.

Fueron los Fenicios, que mantuvieron continuos contactos comerciales con los Iberos, quienes sorprendidos por la gran cantidad de pequeños mamíferos existentes denominaron a esta país «I-Sapham-Im» o tierra de conejos. La posterior latinización del nombre por parte de los Romanos dio lugar al actual Hispania (J. Rougerot, 1981).

LA PRODUCCIÓN DE CARNE DE CONEJO

A pesar de resultar difícil disponer de estadísticas fiables, existen diversos datos que permiten conocer y cuantificar el sector.

Las estadísticas del Ministerio de Agricultura, Pesca y Alimentación de 1987 (tabla n.º 1), colocan la carne de conejo en el 5.º lugar de la producción con el 2.62 % del total de carnes, por detrás del porcino (49 %), aves (26 %), bovino 14'76 %), y ovino (7 %).

Las series históricas de cabezas sacrificadas y peso de las canales (MAPA, 1987-2, 1988-1, 1989-1) (tabla n.º 2) muestran una clara evolución al alza durante los años 60 y 70. En 1980 se realizó un ajuste de las estadísticas, al haberse detectado una sobre estimación, que afectó tanto al número de cabezas como al tonelaje, rebajándose este último de 110.000 a 70.000 Tm. Desde esta fecha hasta finales de 1988 se aprecia una nueva fase de crecimiento que acerca el tonelaje a las 80.000 Tm., cifra aceptada como nivel actual de producción.

En 1989 se ha de destacar el descenso del 15 % tanto en el número de cabezas sacrificadas como en el tonelaje (tabla n.º 3). Este descenso fue motivado por cuatro causas coincidentes:

A) La aparición de la enfermedad vírica hemorrágica que afectó un gran número de explotaciones tanto de tipo tradicional como industrial.

B) La nefasta campaña televisiva sobre dicha enfermedad retuvo completamente el consumo y hundió los precios de contratación.

C) La reindustrialización del país está movilizandando mano de obra, que se había refugiado en la cunicultura durante el período de mayor paro, desde este sector hacia otras actividades industriales.

D) La baja producción de muchas explotaciones hace de las mismas una actividad imposible de rentabilizar. (tabla n.º 4).

Geográficamente la producción de conejos se distribuye principalmente en Cataluña 22.60 %, Galicia 19.80 %, Andalucía 10.80 %, Aragón 9.60 % y Valencia 7.10 %, datos de la última Encuesta Nacional de Cunicultura del año 1984 (MAPA, 1986). Existen síntomas de que la situación ha cambiado por la desaparición de explotaciones creadas gracias a subvenciones y créditos a bajo interés pero en manos de personas con muy poca preparación técnica (tabla n.º 5).

(1) I.R.T.A. Torre Marimon. 08140 Caldes de Montbui. Barcelona. España.

(2) ASESCU. Asociación Española de Cunicultura.

Tabla 1.— PRODUCCIÓN POR ESPECIES. (TM. CANAL). AÑO 1987

ESPECIE	TM	%
CERDOS	1.489.270	48,89
AVES	795.055	26,10
BOVINOS	449.534	14,76
OVINO	206.788	6,79
CONEJO	79.950	2,62
OTROS	—	—
TOTAL	3.046.206	100,00

Fuente: MAPA 1987 (1)

TIPOS DE NAVE

No existen datos para poder establecer exactamente los tipos de nave y la proporción de la producción que se puede incluir en cada una de ellas, aunque Valls en 1986 estableció unas granjas tipo sobre las que calculó los costes de producción.

Estos tipos de granja son, en definitiva, ejemplos de la gran mayoría de las explotaciones cunícolas industriales españolas:

Aire libre.— La explotación al aire libre consiste en una cubierta, con o sin aislante y sin paredes laterales, para proteger las jaulas de la intemperie. Puede haber hasta tres pisos de jaulas. Los excrementos acostumbran a ir sobre el suelo directamente, que puede estar pavimentado o no. Este tipo de explotación está muy extendido en zonas de clima mediterráneo i suaves.

Nave cerrada.— Consiste en una nave cerrada con paredes por los cuatro costados, con o sin aislante en el techo, y con ventilación estática o extracción de aire. Las jaulas generalmente están a un solo nivel. Los excrementos van a fosas superficiales o profundas.

Nave con ambiente controlado.— Consiste en una nave cerrada por los cuatro costados, con aislante en el techo y a veces en las paredes, y con enfriamiento y humidificación del aire. La ventilación siempre es forzada, por extracción, sobrepresión, o mixta. El estiércol se extrae por medios mecánicos o se deposita en fosas profundas.

Nave aprovechada.— Las naves aprovechadas proceden de anteriores explotaciones ganaderas, generalmente avícolas o porcinas, a las que se han hecho unos arreglos mínimos (aislante, ventilación, etc...) para adaptarlas a la producción cunícola.

TIPOS DE ANIMALES

Los animales más utilizados son de las razas Neozelandesa y en menor medida Californiana. El conejo común español, de capa parda, está en franca regresión en todas las zonas, y la caza Gigante de España prácticamente ha desaparecido.

La reposición de los reproductores se lleva a cabo, en la mayoría de las explotaciones, en autoreposición con la introducción, de forma esporádica, de algunos machos de otras explotaciones.

Una parte muy pequeña de las explotaciones utilizan animales híbridos regularmente. Prácticamente todos estos híbridos son de origen francés.

RITMOS DE REPRODUCCIÓN

Los ritmos de reproducción más extendidos son el semiintensivo (cubrición 10 días des-

Tabla 2.— SERIE HISTÓRICA DE CABEZAS SACRIFICADAS Y PESO EN CANAL

AÑOS	CABEZAS		TONELADAS	
	NÚMERO	% VARIACIÓN ANUAL	NÚMERO	% VARIACIÓN ANUAL
1965	18085		18280	
1966	17969	-0.64	18049	-1.26
1967	18211	1.35	19194	6.34
1968	19049	4.60	20223	5.36
1969	19525	2.50	23539	16.40
1970	20284	3.89	25263	7.32
1971	20033	-1.24	25929	2.64
1972	20689	3.27	27938	7.75
1973	21345	3.17	29593	5.92
1974	28750	34.69	41629	40.67
1975	29454	2.45	44179	6.13
1976	67537	129.30	89183	101.87
1977	83076	23.01	108000	21.10
1978	81087	-2.39	111235	3.00
1979	81289	0.26	110699	-0.48
1980	54308	-33.20	70601	-36.22
1981	58352	7.45	75858	7.45
1982	56041	-3.96	72854	-3.96
1983	62589	11.68	75101	3.09
1984	63833	1.99	76600	1.99
1985	65250	2.22	78300	2.22
1986	64682	-0.87	77619	-0.87
1987	66625	3.00	79950	3.00
1988	68530	2.86	81782	2.29
1989	57627	-15.91	69279	-15.29

MAPA: ANUARIO 1987

MAPA: BOLETINES MENSUALES 1988 Y 1989

pués del parto) y el que establece el intervalo parto-cubrición en función del número de gazapos nacidos vivos. La cubrición post partum se utiliza en un menor número de granjas, y el ritmo extensivo en una pequeña minoría de explotaciones familiares.

DIMENSIONES DE LAS EXPLOTACIONES

La Encuesta Nacional Cunicola (MAPA, 1986) estableció los porcentajes de madres explotadas en diferentes tipos de granja según sus dimensiones: familiar (menos de 20 madres), semiindustrial (de 20 a 200 madres), e industrial (más de 200 madres). Como puede verse en la tabla n.º5, existen grandes diferencias entre las diversas regiones. En 1986 ya se intuía una tendencia a la disminución de explotaciones familiares, este hecho se aceleró a partir de la aparición de la VHD, llegándose en algunas zonas a la práctica desaparición de estas explotaciones.

UMBRALES DE RENDIMIENTO

Utilizando la metodología de cálculo y las cuatro granjas tipo propuestas por Valls (1986) se han calculado los gazapos necesarios para:

- A) Cubrir gastos de alimentación, amortizaciones, sanidad e higiene, energía, y fijos.
- B) Tener un margen neto = 0.

Los precios se han puesto al día calculando el coste actual, en los conceptos fácilmente cuantificables (jaulas, etc...) y aplicando el aumento del costo de la vida desde 1986 a 1990 en el resto de conceptos.

	Aire libre	Nave ventilada	Ambiente controlado	Nave aprovechada
A	26.0	29.0	37.7	25.6
B	50.7	58.1	62.0	52.2

SACRIFICIO Y COMERCIALIZACIÓN DE LA CARNE DE CONEJO

Una de las características del sector es la dispersión de la producción. Son los mataderos los que se encargan de concentrar más del 60 % de la producción para dispersar de nuevo las canales ellos mismos o a través de los mayoristas para alcanzar los distintos centros de consumo (IKEI 1987).

La fijación del precio del conejo se realiza semanalmente en las lonjas de contratación, en las que intervienen productores y mataderos. En algunas la negociación es triangular al estar presentes los mayoristas.

Los precios acordados son para conejos vivos en granja con un peso en vivo que oscile entre 1.8 y 2 Kg. Actualmente se están empezando a pagar primas por peso vivo y rendimiento canal.

Tabla 3.— SACRIFICIO Y PRODUCCIÓN EN ESPAÑA EN LOS AÑOS 87-89

	1987		1988		1989	
	Sacrificio	Tm.	Sacrificio	Tm.	Sacrificio	Tm.
ENERO	4.965	5.958	5.745	6.843	4.709	5.432
FEBRERO	5.156	6.187	5.280	6.306	4.595	5.426
MARZO	4.895	5.874	5.457	6.449	.773	5.647
ABRIL	4.960	5.952	5.362	6.387	5.799	6.979
MAYO	5.050	6.059	5.365	6.266	4.743	5.540
JUNIO	6.528	7.833	5.579	6.745	4.767	5.740
JULIO	5.580	6.696	5.956	7.363	4.621	5.485
AGOSTO	5.399	6.479	5.811	7.029	4.886	5.981
SEPTIEMBRE	5.602	6.722	5.515	6.649	4.723	5.698
OCTUBRE	5.797	6.956	5.728	7.927	4.664	5.595
NOVIEMBRE	5.541	6.650	5.124	6.099	4.684	5.734
DICIEMBRE	7.152	8.583	6.609	7.718	4.664	6.022
TOTAL	66.625	79.950	68.530	81.782	57.627	69.279

Fuente: Boletín mensual de estadística MAPA 87 (1), 88 (1), 89

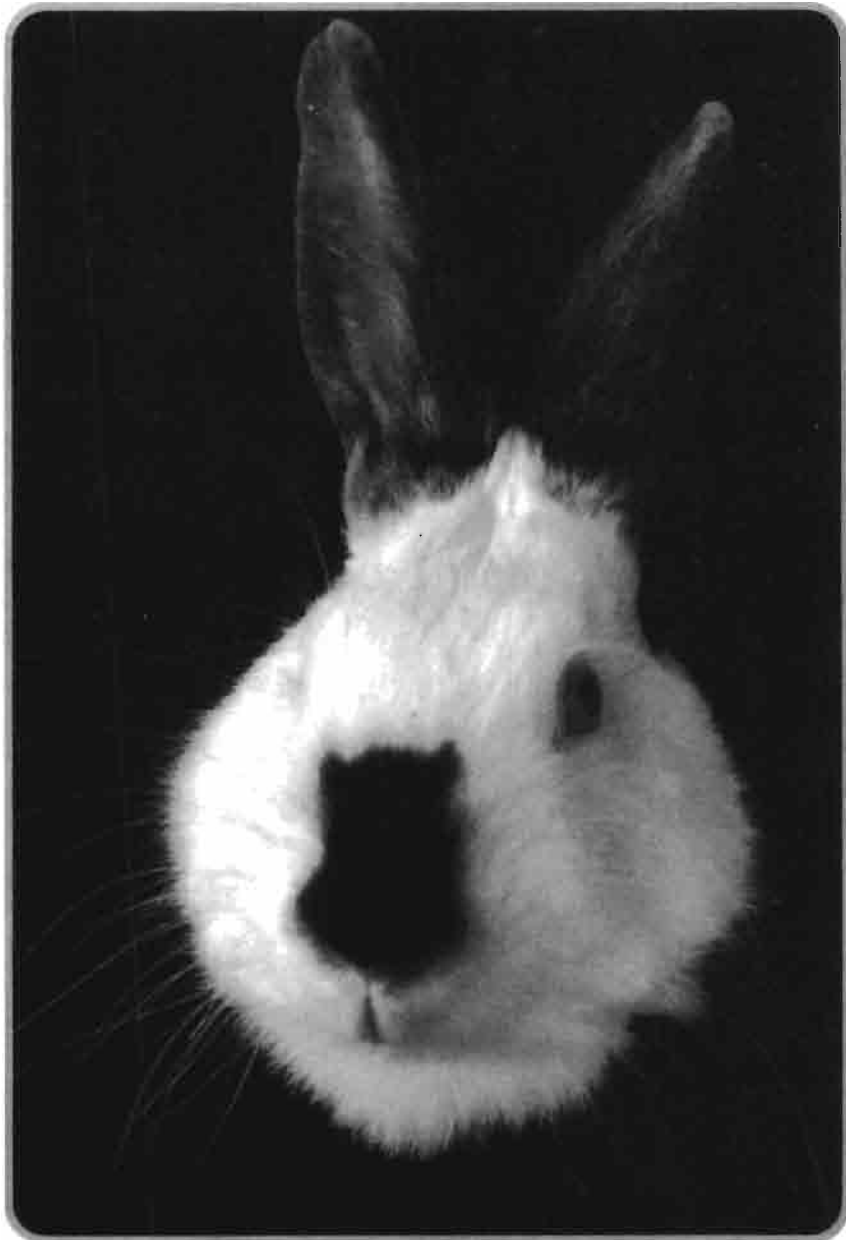
Las principales lonjas de contratación son: Bellpuig (Cataluña), Zaragoza (Aragón), Madrid y Silleda (Galicia). Es la lonja de Bellpuig que está situada en la zona de mayor producción y consumo quien tiene mayor representatividad.

La evolución de los precios anuales de la lonja de Bellpuig ha seguido una constante evolución alcista en los últimos años pasando de 237 pts. en el año 1986 a 248 pts. en el 1989 (Lonja de Bellpuig, 1989). Sin embargo las medias anuales no reflejan la problemática sufrida durante el año 1989 (gráfica n.º 1).

El estudio de las evoluciones mensuales (gráfica n.º 2) muestra unas curvas para los años 87-88 con tendencias muy parecidas y de acorde con las evoluciones de años anteriores. El año 89 presenta un primer semestre con unos precios extraordinariamente bajos y un segundo semestre con unos niveles record de altos. El año 90 en su primer semestre ha mantenido unos niveles muy superiores a los de años precedentes.

La bajada del 15 % en la producción junto a una buena demanda del consumo ha producido una fuerte variación en los precios de contratación. Es de señalar como desde Junio del 89

**estamos
en cabeza**



**en cunicultura
cuente con**

**NW
NANTA**

a Junio del 90 el precio promedio ha sido de 294 pts./kg. y en el primer semestre del 90 de 290 pts./kg.

Otra de las características del sector son las grandes variaciones del precio a lo largo del año. Del año 84 al 89, las variaciones anuales de los precios han sido del orden del 30 %. Estas se producen al existir unos precios máximos en los meses de Octubre, Noviembre y Diciembre y unos mínimos en Junio, Julio y Agosto (gráfica n.º3). Estas variaciones intranuales han ido aumentando año tras año, pasando del 28 % en el 84 al 48 % en el 89, por un incremento de forma regular del precio máximo y mantenerse con tendencia a descender el precio mínimo.

Tabla 4.— RESULTADOS DE GESTIÓN. DATOS DE PRODUCCIÓN

Autor (año)	<i>Gazapos producidos jaula/año.</i>
PONSOT (88)	56.50
IRRURETAGOYENA (89)	48.40
RAMON (89)	45.91
MAPA (86)	42.35

PONSOT 1988. Gestion technique-économique. Bilat et resultats, 1989. Cuniculture n.º89, pp. 251-257.

IRRURETAGOYENA 1988. Gestión en cunicultura. Boletín de cunicultura n.º48 pp. 51-58.

RAMON 1989. Programa de control de rendimientos en granjas cunícolas. Resultados 1984-1987. Memoria XIV symposium de cunicultura, pp. 175-180.

MAPA 1986. Encuesta nacional de cunicultura. Boletín mensual de estadística n.º1, 1986.

Tabla 5.— DISTRIBUCIÓN GEOGRÁFICA DE LA PRODUCCIÓN

<i>Región</i>	<i>hembras</i>		<i>% madres en explotación</i>		
	<i>N.º</i>	<i>%</i>	<i>familiar</i>	<i>semi-ind.</i>	<i>industrial</i>
CATALUÑA	399	22.6	33.1	40.3	26.6
GALICIA	350	19.8	72.3	4.4	23.3
ANDALUCÍA	192	10.8	72.8	15.3	11.8
ARAGÓN	169	9.6	61.5	15.6	22.9
VALENCIA	125	7.1	48.9	19.6	31.5
CAST. LA VIEJA	122	6.8	71.3	13.0	15.7
CAST. LA NUEVA	92	5.2	51.5	23.8	28.7
MURCIA	67	3.8	89.9	3.9	6.2
PAÍS VASCO	62	3.5	73.4	8.1	18.5
NAVARRA	37	2.1	24.9	20.9	54.2
CANTABRIA	33	1.8	90.4	7.0	2.5
ASTURIAS	30	1.7	90.8	5.8	3.4
EXTREMADURA	26	1.5	45.1	18.7	36.2
BALEARES	23	1.3	71.6	9.0	19.4
CANARIAS	18	1.0	77.8	14.4	7.8
RIOJA	15	0.8	68.0	10.2	21.8
MADRID	10	0.6	9.0	14.5	76.5
TOTAL	1.767.445				

Fuente: MAPA 1986

CONSUMO DE CARNE DE CONEJO

Al igual que la producción, el consumo de carne de conejo ocupa la quinta posición con el 4.42 % sobre el total de la carne fresca consumida (tabla n.º6). Esta carne es consumida preferentemente 94.88 % en el hogar (tabla n.º7), superando el promedio del consumo de carne en el hogar. Este alto porcentaje es en detrimento del consumo en hostelería-restauración e instituciones.

Explotación Cunicola

Granjas de Selección



Producto del proyecto de mejora iniciado en 1982,
les ofrecemos nuestros reproductores "HC",
así como nuestra colaboración y experiencia.

ACREDITADA COMO EXPLOTACION CUNICOLA DE SELECCION
POR EL DEPARTAMENTO DE "AGRICULTURA RAMADERIA I PESCA"
DE LA GENERALITAT DE CATALUNYA
(Orden del 5/11-84, nº. B/422/001)

Técnicas Cunicolas, S.A.
CAN LLOPART

Afuera, s/n
Tel. 772 56 89
08783 MASQUEFA (Barcelona)

**LA CRIA DE LOS CONEJOS
MUCHO MAS RENTABLE
CON**

PIENSOS

Ganador

MANRESA - GIRONA
Fabricados por *PICROSA*

**LA MEJOR TECNICA AL SERVICIO
DE LA ALIMENTACION ANIMAL**

MANRESA:
Francisc Moragas, 12
Tel. 8735500
Télex: 51350

GIRONA:
Crta. Girona a Banyoles, Km. 2
Tel. 20 75 50

LOS MAS ECONOMICOS DEL MERCADO

**BEBEDEROS AUTOMATICOS
DE VALVULA - TETINA
PARA CONEJOS
EN ACERO INOXIDABLE**



En cajas de
1800 unidades

Legítimos de importación.
1ª. Firma Mundial.
Garantizado por 10 años.
Entrega inmediata

PRECIO PROMOCION

solo **56.- Ptas.**

PARA FABRICANTES,
DISTRIBUIDORES Y
GRANDES CONSUMIDORES.

Solicite nuestro catálogo gratuito a:

LEADER
PRODUCTOS AGROPECUARIOS, S.A.
IMPORT/EXPORT

Paseo de Cataluña, 4
NULLES (Tarragona)
Tel.: 977/60.25.15
Télex: 93921 JMVE-E

El consumo se situó el año 1988 en 2.9 kg./persona (MAPA 1988-2), efectuando la compra en un 50 % en pollerías y tiendas habituales, siendo los hogares consumidores el 32 %.

Existe la distribución geográfica muy acusada, son las zonas de Levante y Noreste las de mayor consumo con 4.4 kg./H. y el 54 % de hogares compradores y 4.3 kg./H. y 48 % hogares compradores respectivamente. En el lado opuesto se sitúa Andalucía y Canarias con 1.5 kg./H. y el 13 % de hogares compradores y 0.8 kg./H. y el 9 % de hogares compradores respectivamente (tabla n.º 9).

Tabla 6.— PORCENTAJE DE CONSUMO DE CARNE EN ESPAÑA

POLLO	28.83
CARNES TRANSFORMADAS	23.00
CERDO FRESCO	15.21
VACUNO	14.92
OVINO + CAPRINO	6.31
CONEJO	4.42

Fuente: MAPA 1988 —2—

Tabla 7.— LUGAR DEL CONSUMO DE LA CARNE DE CONEJO

	TOTAL CARNES	CARNE CONEJO
HOGAR	86.39	94.88
HOSTELERÍA + RESTAURANTES	9.66	4.47
INSTITUCIONES	3.95	0.65

Fuente: MAPA 1988 -2-

La clase social y el habitat también influyen en el consumo de esta carne. Son las clases medias con 3.2 kg./H. y medias bajas con 3.1 kg./H. las que más consumen y las clases altas con 2.3 kg./H. las que menos. Los hábitats rurales con 4.1 kg./H. son los más consumidores y las grandes zonas urbanas con 2.2 kg./H. las de menos consumo (tabla n.º 10).

COMERCIO EXTERIOR

La balanza de intercambios exteriores referida al tonelaje es claramente desfavorable para España. En los datos de las aduanas podemos ver como las importaciones se han situado en las 1.489 TM. en el año 1988 y en 1.323 TM. en el año 1989 y las exportaciones han sido de 717 TM. y 839 TM. respectivamente (tabla n.º 11).

A pesar de este balance desfavorable hay varias observaciones a realizar: El total de las importaciones sobre la producción sólo representa el 1.8 %. El principal importador en el año 1988 fue China que aportó el 69 % del conejo importado, que por su presentación diferente y por ser congelado se dirige a vías de comercialización diferentes del conejo fresco. El principal importador en año 1989 ha sido Francia que ha aprovechado el segundo semestre con precios muy altos en España para introducir conejo fresco y compensar las exportaciones realizadas en el primer semestre entre los dos países con precios muy bajos en España (tabla n.º 12).

Hay que señalar como hasta el presente las importaciones no han representado una distorsión importante en el mercado local, al realizarse en cantidades y épocas del año perfectamente absorbibles sin problemas. Destacar también la ausencia de importaciones directas desde países del Este a excepción de la R. D. Alemana.

El balance con la CEE es claramente favorable a España tanto en tonelaje como en pesetas destacando a parte de las exportaciones hacia Francia las realizadas con Portugal.

A pesar que las exportaciones sólo representan el 55 % de las importaciones, referidas a tonelaje, el montante económico no es tan desfavorable por realizarse las exportaciones a precios superiores al de las importaciones.

Tabla 8.— PRINCIPALES LUGARES DE LA COMPRA DE LA CARNE DE CONEJO (%).

TIENDA TRADICIONAL	50.00
AUTOCONSUMO	21.13
SUPERMERCADO	17.00
COMPRA AL PRODUCTOR	3.40
HIPERMERCADO	1.70

Fuente: MAPA 1988 —2—

Tabla 9.— DISTRIBUCIÓN GEOGRÁFICA DEL CONSUMO DE CARNE DE CONEJO

REGIÓN	CONSUMO CAPITA	% HOGARES COMPRADORES
NORESTE	4.3	48
LEVANTE	4.4	54
ANDALUCÍA	1.5	13
CENTRO SUR	2.3	25
CASTILLA LEÓN	2.5	27
NOROESTE	3.2	27
NORTE	2.3	26
CANARIAS	0.8	9

Fuente: MAPA 1988 —2—

Tabla 10.— DISTRIBUCIÓN POR CLASE SOCIAL Y TAMAÑO DEL HABITAT DEL CONSUMO DE CARNE DE CONEJO

		CONSUMO CAPITA	% HOGARES COMPRADORES
CLASE SOCIAL	BAJA	2.6	29
	MEDIA BAJA	3.1	35
	MEDIA MEDIA	3.2	32
	ALTA MEDIA ALTA	2.3	29
TAMAÑO HABITAT (X 100)	MENOS 2	4.1	36
	2—10	2.4	28
	10—100	3.1	35
	100—500	2.4	30
	MAS 500	2.2	30

Fuente: MAPA 1988 —2—

Tabla 11.— PRINCIPALES PAÍSES CON LOS QUE SE REALIZAN INTERCAMBIOS (TM)

	IMPORTACIONES		EXPORTACIONES	
	88	89	88	89
FRANCIA	140	538	203	453
RESTO CEE	141	196	37	2
CHINA	1.036	523	—	—
R.D.ALEMANA	144	156	—	—
URUGUAY	23	10	—	—
PORTUGAL	—	—	321	222
ANDORRA	—	—	156	159
VARIOS	—	—	—	3
TOTAL	1.481	1.323	717	839

Fuente: Dirección general de aduanas
(Código TARIC 0208 10 10 100)

Tabla 12.— BALANCE DE COMERCIO EXTERIOR

			TOTAL CEE	PAISES TERCEROS	TOTAL
AÑO	IMPORTACIONES	.M.	278	1.203	1.481
		000 Pts.	80.733	221.885	302.618
1988	EXPORTACIONES	Pts./KG.	290	184	204
		.M.	561	156	717
1988	EXPORTACIONES	000 Pts.	180.546	77.309	257.855
		Pts./KG.	428	198	359
AÑO	IMPORTACIONES	.M.	634	689	1.325
		000 Pts.	271.655	136.450	408.105
1989	EXPORTACIONES	Pts./KG.	428	198	309
		.M.	838	1	839
1989	EXPORTACIONES	000	319.816	269	320.085
		Pts./KG.	382	269	382

Fuente: dirección general de aduanas 1988 y 1989
(Código TARIC 0208 10 10 000)

BIBLIOGRAFÍA

LLOTJA DE BELLPUIG 1989 Vint anys d'evolució de preus.

DIRECCIÓN GENERAL DE ADUANAS 1989.

DIRECCIÓN GENERAL DE ADUANAS 1989.

IKEI 1986 El sector cunícola. Producción distribución y consumo. Instituto vasco de investigación.

MINISTERIO DE AGRICULTURA, PESCA, Y ALIMENTACIÓN 1986 Encuesta nacional de cunicultura 1984. Boletín de estadística agraria n.º1, 1986.

MINISTERIO DE AGRICULTURA, PESCA, Y ALIMENTACIÓN 1987 (1)

Anuario de estadística agraria año 1987, pp. 428-431.

MINISTERIO DE AGRICULTURA, PESCA, Y ALIMENTACIÓN 1987 (2)

Boletín mensual de estadística n.º1 al 12, 1987.

MINISTERIO DE AGRICULTURA, PESCA, Y ALIMENTACIÓN 1988 (1)

Boletín mensual de estadística n.º1 al 12, 1988.

MINISTERIO DE AGRICULTURA, PESCA, Y ALIMENTACIÓN 1988 (2)

Consumo alimentario en España. Tomo 1, p. 101 y pp. 157-174.

MINISTERIO DE AGRICULTURA, PESCA, Y ALIMENTACIÓN 1989 Boletín mensual de estadística n.º1 al 12, 1989.

ROUGUEROT J. 1981 Origine et histoire du lapin. Ethnozootechnie n.º27, pp. 1-9.

VALLS R. 1986 Estudio de los costos de producción del conejo de carne. Análisis comparativo de los países de la CEE. XI Simposium de cunicultura, Teruel 1986.