

DESDE MEXICO...

## PROGRAMA DE CRIANZA DE CONEJOS CONTRA LA DESNUTRICION

*Bajo la denominación de «fábricas familiares de carne», el Gobierno mexicano a través de la Comisión Nacional de Cunicultura y Especies Menores, está promocionando la cunicultura como uno de los sistemas de extender una buena alimentación a las clases populares. Ofrecemos como primicia uno de los más recientes informes.*

El conejo doméstico es un eficiente productor de carne comestible de alto valor biológico. Los conejos están dotados de ciertas características que los hacen aptos para que los críen los dueños de granjas pequeñas o los habitantes de áreas rurales o urbanas de traspatio.

La FAO (Organización de las Naciones Unidas para la Agricultura y la Alimentación) en su consulta de 1982, recomienda a los gobiernos miembros que se reconozca debidamente el importante papel que puede desempeñar la producción cunícola de pequeña escala en las economías de los países en desarrollo, en las décadas futuras al mejorar la condición nutricional y/o el ingreso de campesinos y trabajadores sin tierra y como fuente de abastecimiento de carne para las comunidades rurales, considerando también importante la participación de la mujer en este programa.

### INTRODUCCIÓN.-

La producción cunícola se realiza de tres sistemas:

1 - Producción empresarial o comercial a gran escala.

2 - Producción semi-empresarial o comercial de pequeña escala, orientada al mercado.

3 - Producción de pequeña escala o de traspatio orientada al consumo familiar.

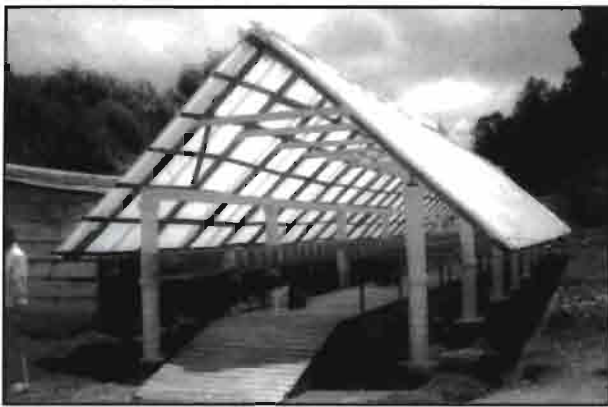
El programa, ha considerado incluir animales de buena calidad genética



Granja Tochtli. Hutzilac-Mor.



Granja El Escorial (Tlalpujahuac-Mich). Local de ambiente natural.



Granja El Escorial. Unidad al aire libre.

Granja La Alborada.  
Tecamac-Edo Mexico.

y condiciones de salud, iniciarse durante 6 meses únicamente con alimento balanceado para alcanzar un buen desarrollo de los animales, y se incluyen jaulas de alambre, ya que con ello se asegura el confort y la higiene que requiere el conejo para evitarle enfermedades parasitarias de la que es más susceptible.

Al realizar este programa en forma organizada (célula productiva = 100 «fábricas familiares de carne»), se seleccionan a diez jefes de grupo por célula, quienes recibirán una completa capacitación técnica (teórica y práctica), y con el sistema de educación en cascada, prepararán, orientarán, apoyarán y controlarán a los nueve integrantes de su grupo y participarán en eventos locales para la promoción al consumo de la carne, con ello se logrará hacer verdaderos cunicultores.

#### VENTAJAS DE LOS CONEJOS.-

La divulgación de la crianza de conejos tiene una serie de características que la hace apta para la campaña promotora, por las siguientes razones:

##### A - PRODUCTIVIDAD:

Una de las principales ventajas es su elevada potencialidad de producción en condiciones óptimas. Gran prolificidad y ciclo de producción corto. Una hembra enjaulada sola puede producir según sea su raza, entre 32 y 34 Kg de carne en canal al año. El conejo es el único animal que puede producir de 8 a 10 veces su peso en carne al año. Aún cuando no puede esperarse que tal rendimiento se obtenga con los sistemas de producción doméstica, el citado ejemplo nos muestra como la productividad potencial del conejo es sumamente elevada, lo que le hace apto para la crianza doméstica, incluso si se logra obtener sólo parte de su potencial productor.

En Mexico a través de los programas de producción en pequeña escala, se pueden obtener por lo menos 15 - 20 conejos aptos para el consumo por cada coneja y año. Una familia que cria de 5 a 7 conejas, puede esperar tener 2 conejos a la semana para el consumo de la familia, lo que representa un suministro mínimo de 2,3 Kg de carne.

De igual manera, se aprovechan las pieles obtenidas, las cuales se curten y se conservan para después elaborar confecciones de prendas de vestir, juguetes y artesanías.

El programa, está destinado exclusivamente a la producción de carne y aprovechamiento de la piel por las familias.

El programa pretende hacer una producción familiar tecnificada agrupando a los productores en una organización de 100 familias que se denomina CELULA PRODUCTIVA que permita técnica y administrativamente apoyarlos, darle seguimiento y sumi-



Nave de ambiente natural en Irapuato.



Centro Nacional de Cunicultura. Irapuato (vista exterior).

nistrar los elementos adecuados para que el programa tenga éxito. Se pretende que las mujeres, ancianos e incluso los niños participen en la crianza del conejo doméstico.

#### *B - NECESIDADES DE POCO ESPACIO:*

Los conejos no necesitan demasiado espacio. Una coneja puede criarse en una jaula que mida menos de un metro cúbico y para obtener una producción en pequeña escala de 5 a 6 conejas, se requeriría mediante el hábil cultivo de la tierra sólo de 0,2 a 0,4 Ha, que rendirían de 20 a 30 Kg de forraje

verde al día. En algunos casos incluso no se requeriría siquiera esta pequeña superficie.

#### *C - NECESIDADES DE ALIMENTO Y EFICIENCIA EN SU CONSUMO:*

Los conejos tienen un sistema digestivo especial que les permite utilizar materiales fibrosos y herbáceos, es decir, transforma compuestos vegetales simples, en proteínas de alto valor biológico para beneficio de la nutrición del hombre al consumir su carne -contiene un 21 % de proteína-.

Su eficiencia transformadora se

debe a que se comporta como un semi-rumiante, ya que su CIEGO es un receptáculo de considerable volumen que realiza funciones parecidas al rúmen, al comportarse como un tanque de fermentación por microorganismos y en el que el conejo recicla su contenido porque practica la cecotrofia -ingiere directamente del ano una modalidad de heces blandas-, lo que mejora la digestión. Desde un punto de vista biológico, podríamos decir que el conejo es un transformador de un pedazo de hierro (forraje) en un lingote de oro (carne).

En la práctica, resulta posible alimentar a un pequeño grupo de conejos con productos y subproductos agrícolas, gramíneas o leguminosas forrajeras, plantas frondosas, arbustos y desechos de cocina -excepto carne y sobras grasientas-.

Si bien los índices de producción dentro de estos sistemas de alimentación, serán bajos en comparación con los sistemas de crianza intensiva, cabe recalcar de todos modos, que se está produciendo carne de forma relativamente barata y en cantidad razonable.

#### *D - OBTENCION DE SUBPRODUCTOS DEL CONEJO :*

Las pieles de los conejos, son valiosos subproductos por cuanto se utilizan para la fabricación de prendas de piel u otros artículos.

La crianza familiar de conejos, permite obtener pieles de mejor calidad que la obtenida en sistemas intensivos, dado que los conejos se sacrifican a una edad un tanto mayor y que sus madres estaban menos agotadas por los ciclos de reproducción repetidos e intensivos.

Las patas y las colas pueden ser útiles en la fabricación casera de llaveros, amuletos y de otros artículos.

El estiércol de conejo, resulta ser un excelente fertilizante, se conoce como abono «frio» porque no quema las plantas. Se ha observado que una coneja que cría 28 gazapos rendirá 2 dm<sup>3</sup> de estiércol al año.

#### *F - VENTAJAS ADICIONALES:*

Los conejos son animales silenciosos y si se cria una abundante pobla-





**imec, c.b.**

PRIMERA MARCA NACIONAL EN JAULAS DE CONEJOS DE FABRICACION PROPIA.

C/. Joan Maragall, 35 (Pol. Ind. La Coromina)

Tel./Fax: (93) 851 36 58

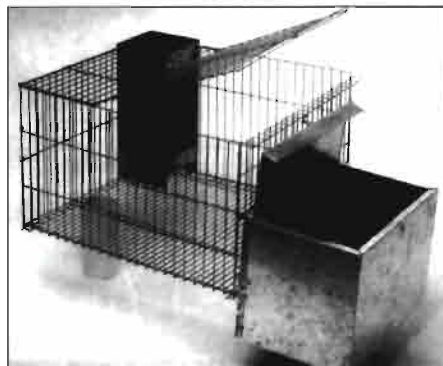
**08560 MANLLEU** (Barcelona)

EL PRIMER SUELO DE JAULA EXTRAIBLE FABRICADO CON VARILLA PLANA.

EXCLUSIVA EUROPEA DE **IMEC.**



**LA SOLUCION DEFINITIVA AL PROBLEMA DEL MAL DE PATA EN LA CRIA DE CONEJOS.**



**BUSCAMOS DISTRIBUIDORES**

**floc net**

**Virutas de pino y abeto, asépticas y desinsectadas**

El producto que vence definitivamente las desventajas de los otros absorbentes para la confección de los nidos. FLOC NET ofrece unas condiciones higiénicas perfectas, más calor en el nido, mejor acoplamiento con el pelo de la coneja y menos bajas en el nido. FLOC NET tiene un poder de absorción cinco veces superior al de la paja, es de manejo muy práctico y se sirve envasado al vacío en sacos fácilmente apilables.

**El producto indispensable para que su explotación sea más rentable**



Distribución a toda la península  
Mayor información:  
Teléfono (972) 75 80 43



ción de gusanos de tierra en el estiércol o si este se mantiene en pilas o pozos de abono orgánico, no aparecerán olores desagradables y escasísimas moscas. El estiércol transformado en abono orgánico, es fácil de incorporar al suelo. Estas características hacen que los conejos sean aptos para criar en pueblos, suburbios o ciudades.

Una familia puede comerse un conejo en una comida o en un día, lo que significa que no es necesaria la refrigeración para conservar la carne, lo cual sería imposible en animales mayores.

La producción familiar puede ser una magnífica opción para otorgar una terapia ocupacional a personas de la tercera edad, que los permita sentirse útiles en beneficio de la familia y la comunidad.

#### DEFINICION DEL PROGRAMA (JUSTIFICACION).-

#### OBJETIVOS:

1) Contribuir a resolver el grave problema de desnutrición que enfrenta la población del país.

2) Contribuir a que las familias rurales o urbanas se nutran fomentando la producción de la carne de conejo, por su alto valor biológico y mejoren su estado de salud.

3) La operatividad de este programa se basa en la organización técnica y administrativa de células productivas (100 fábricas familiares de carne).

4) Se aprovechará la mano de obra familiar en que participen la mujer y los hijos, considerándose en cierta forma como una terapia ocupacional.

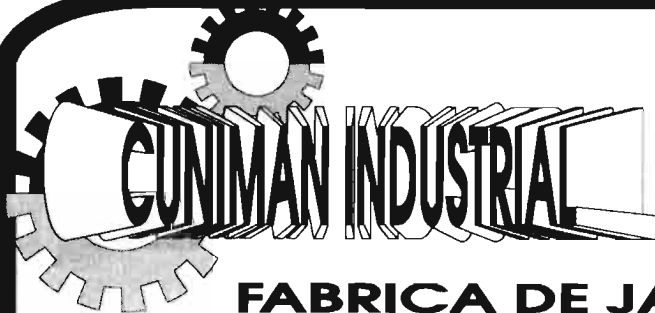
5) Establecer una producción cunícola familiar tecnificada.

6) Sentar las bases para despertar la inquietud para proyectar la actividad hacia una cunicultura comercial.

*T. Roca.*



Secadero de pieles en granja La Alborada.



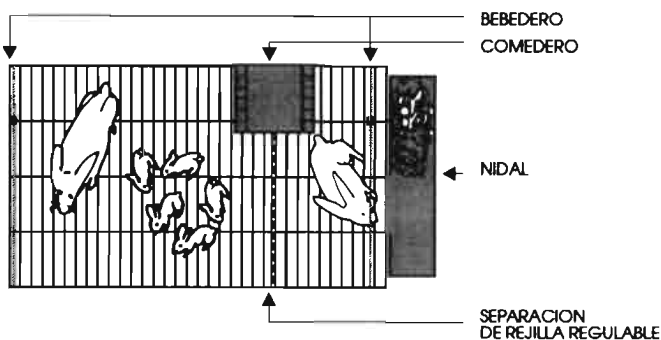
CON NOSOTROS COMIENZA  
LA ERA DEL ACERO INOXIDABLE 18/8

### FABRICA DE JAULAS

Teléfono-Fax 987-310972

Mansilla de las Mulas - LEON - (España)

## JAULAS DE ACERO INOXIDABLE Y GALVANIZADAS SISTEMA CUNIMAN PATENTADO



- 140 Gazapos por hueco al año
- Más ahorro genético
- Cubrición postparto a los 10 días
- Destete a los 38 días
- Más ahorro en trabajo