

EL CURTIDO CASERO DE LA PIEL DE CONEJO

Toni Roca

Presentamos un manejo casero de curtido. Es evidente que no es el único ni el mejor. Intentamos iniciar un debate abierto a todos los asociados para que nos sugieran otros sistemas o métodos para curtir, además de incorporar el blanqueado, teñido, depilado, etc. Boletín de Cunicultura será receptiva y publicará vuestras aportaciones y experiencias.

Introducción.

Desde los clásicos chaquetones o abrigos de piel de conejo hasta las mantas, colchas, gorros, guantes, almohadas, tapices, forros, «peluches» y adornos varios, las pieles de conejo ofrecen un abanico de aprovechamientos realmente importante.



Confección a base de piel de conejo.

La piel de conejo es suave, fuerte, cálida y durable. Su coste es reducido, su preparación es sencilla, su imitación es total y su confort es extraordinario.

Toda piel, seca o fresca, no puede ser utilizada antes del curtido. El curtido tiene como misión devolver a la piel su elasticidad-flexibilidad y le otorga las condiciones de resistencia, dureza, textura y longevidad.

Por su color, la piel de conejo, se puede clasificar en cuatro grupos:

* *homogenea*, cuando toda la piel - espalda, flancos y vientre - presenta una misma coloración. (p.e. Neozelandés blanco).

* *degradada*, cuando la espalda es más oscura y el color se va aclarando hasta el vientre. (p.e. Chinchilla).

* *marcada*, cuando la piel presenta zonas determinadas de distinto color de forma constante. (p.e. Holandés).

* *manchada*, cuando las superficies coloreadas son irregulares en tamaño y localización. (p.e. Mariposa).

Debemos significar que no todas las pieles de conejo son iguales. Existen varios factores que influyen en su calidad.

- **La raza** puede aportar animales para pelo, piel o carne.

- **La selección** en una misma raza puede conseguir líneas más peleteras.

- **La alimentación** evitará estados carenciales y aportará nutrientes esenciales para el pelo.

- **El clima** otorgará a la piel una mayor o menor densidad de pelo. Se suele obtener mejor piel en zonas frías.

- **La edad** de los animales también diferencia la calidad de la piel. De esta manera los animales adultos suelen adquirir mayor valor que los de engorde por densidad, tamaño y dureza.

- **La higiene** es fundamental y está muy relacionada con el tipo de alojamiento - jaula y equipo -.

Se aprecian más las pieles limpias, sin restos de orina o de materia seca.

- **La sanidad** evitando aquellas enfermedades parasitarias - sarnas, tiñas - o bacterianas - pseudomonosis, estafilococias - que estropean el pelo.

Cabe citar, por último, que la piel de los animales muertos o enfermos **no sirve** o no debería ser utilizada para el curtido.

LOS ANIMALES MUERTOS, NO SIRVEN

En función al peso de la piel, se pueden determinar cuatro categorías:

Primera.- + 250 g., con uniformidad de color, densidad y tamaño.

Segunda.- de 200 a 250 g., con uniformidad de color y densidad.

Tercera.- de 150 a 200 g., sin defectos.

Cuarta.- de 100 a 150 g., algunos defectos.

Cuando E. Ayala Martín se pregunta en 1952, ¿ es posible montar una industria de curtiduría de pieles de conejo y un taller de confección como auxiliares y complementos de la granja?.

El mismo se responde: *afirmativo*. Ni los procedimientos industriales son difíciles o costosos, ni el taller de confección constituye un secreto aunque, desde luego, requiera habilidad y buen gusto.

El sólo hecho de organizar talleres de artesanía entre colectivos y asociaciones, puede aportar una ocupación - trabajo- , formación - especialidad- y conseguir unos rendimientos económicos que ayuden a mejorar los escasos márgenes actuales.

PROCESO PARA UN BUEN CURTIDO

El curtido de la piel tiene como principales funciones:

- crear resistencia al ataque de los microorganismos.
- disminuir la tendencia a absorber agua y a hincharse.
- inhibir la descomposición por la humedad u otros agentes.
- mejorar sus propiedades mecánicas.



Banco para el aflojado y productos para el curtido.

Antes de iniciar el proceso se deberán revisar a los animales, antes del sacrificio, para garantizar un buen estado de la piel, evitando que el animal se encuentre en muda (suelte pelo).

Desollado.- Se debe efectuar evitando ensuciar o manchar la piel. La extracción se hará desde la cola-patas traseras hasta la cabeza, como cuando se quita un guante, y mientras el animal conserve su

calor. Se procederá de la siguiente forma: « Se inserta un gancho entre el tendón y el hueso de una pata trasera inmediatamente por encima del corvejón. Se corta la cola y la pata libre por la articulación del corvejón. Se cortan los extremos de las patas delanteras - radio y cúbito- y luego se hace una incisión en la piel justo debajo del corvejón de la pata suspendida, se inserta la navaja de desollar bajo la piel en la parte interna de la pata y se abre hasta la raíz de la cola. Es importante que el corte no interese más que a la piel. Se puede introducir el dedo para separar mejor la piel de la carne. Desde la cola, se sigue hasta el corvejón de la otra pata. Se separan cuidadosamente los bordes de la piel de la canal y se tira de la piel hacia abajo sobre el animal utilizando la navaja para separar las adherencias que puedan presentarse. Se cortan las orejas a ras de cráneo y, con la navaja, se auxilia en la extracción de nariz y cabeza».

La extracción de la piel se ha de efectuar sin que se produzca abertura alguna en el cuerpo del conejo y con cuidado para no darle ningún corte. (Fig.1)

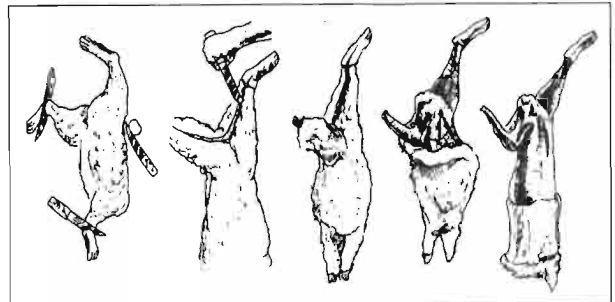


Figura 1.- Proceso del desollado.

DEBEN LIMPIARSE LOS RESTOS DE CARNE Y GRASA DE LA PIEL

A partir de este momento, la piel puede curtirse en fresco (pasa al proceso de lavado) o puede conservarse en seco.

Desecación.- La piel, todavía caliente, se conservará lo más limpia posible para ello se separan los residuos y se raspará la superficie del cuero procurando separar la mayor parte de la grasa así como los restos carnosos adheridos a ella.

Una vez limpia se colocará en un tensor que puede ser una horquilla de acero, alambre galvanizado o plastificado en forma de V de 3 mm. de diámetro y de 50 a 70 cm. de longitud.(Fig 2)

La parte del cuello o de las patas delanteras de la piel se colocará en la parte superior del tensor y el cuarto trasero o de las patas posteriores, más ancho, quedará en la parte inferior.

Se estira colocando la piel con el pelo hacia dentro. El tensor se inserta por el lado de la cabeza para evitar levantar el pelo. Debe tirarse de los

bordes hacia abajo para evitar arrugas y sujetar, si es necesario, la piel al tensor con pinzas de tender la ropa. El pelo queda en contacto con la horquilla y el

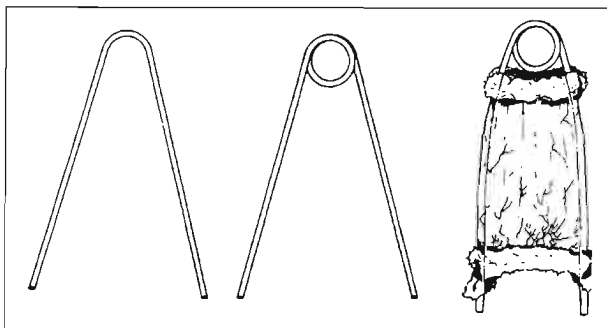


Figura 2.- Horquilla para la desecación.



Pieles desecándose.

**EVITAR LAS ARRUGAS EN LA PIEL
EVITAR EL SOL DIRECTO A LA PIEL
EVITAR EL PARASITISMO EXTERNO**

cuero expuesto al aire. La desecación se hará en locales frescos y ventilados, evitando insectos y ácaros, y la exposición directa al sol.

Reverdeo (Rehidratado o Rendido).- Este proceso tiene como misión devolver a la piel seca su blandura y flexibilidad. Se coloca la piel en remojo con agua limpia y fresca (temperatura máxima de 25°C)

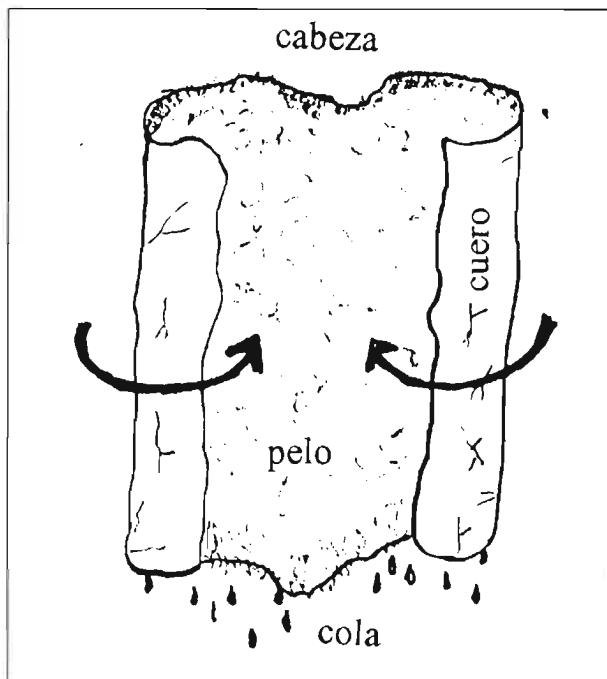


Figura 3.- Escurrido de la piel.

**MÁS DE 24 HORAS EN REMOJO,
PUEDE DESPRENDERSE EL PELO**



Escurrido de la piel.

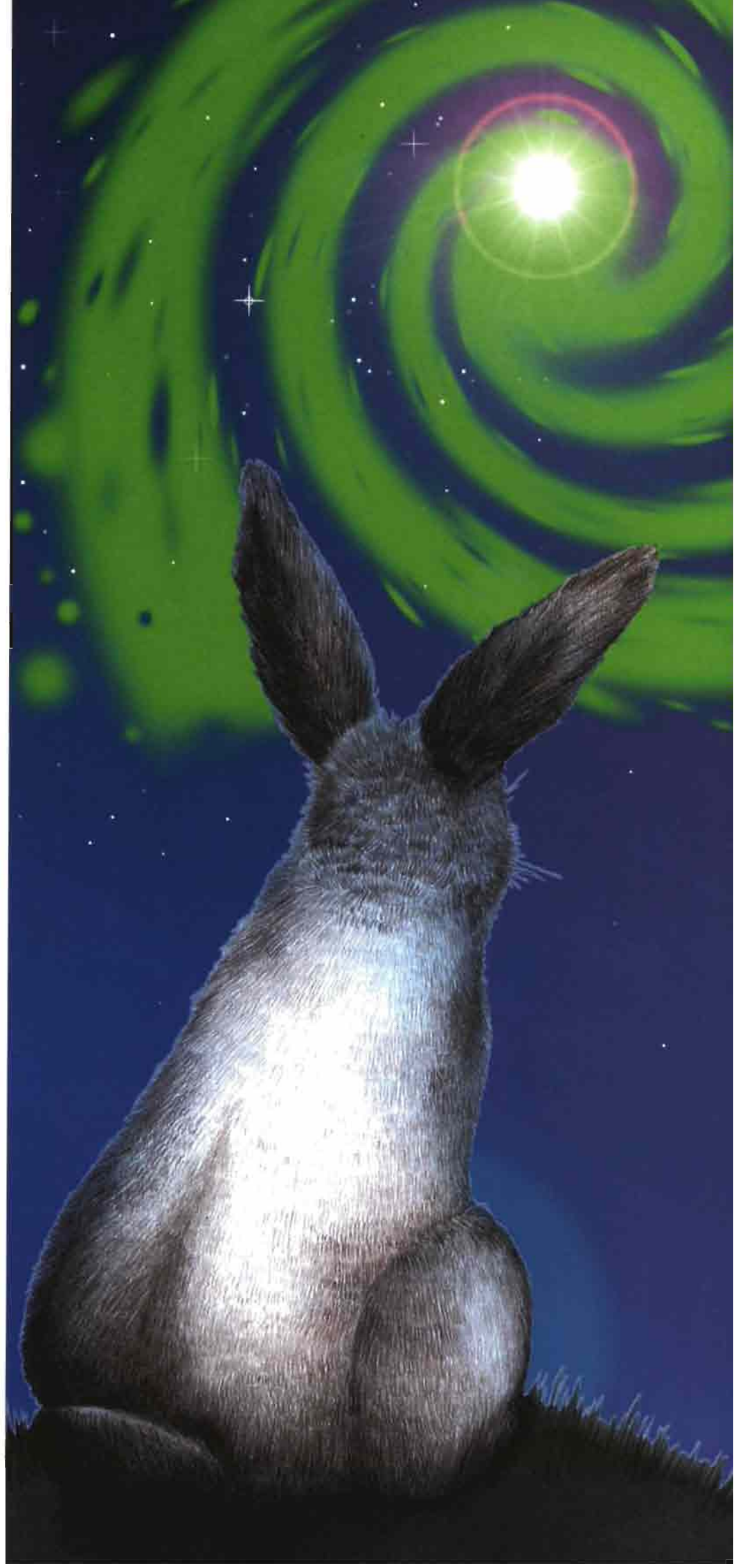
PROPREAD[®]

Bio-regulador de la función digestiva

Es un producto de
BEGHIN-MEIJ I INDUSTRIES

Lluçà, 28
08028 Barcelona
Tel. 339 53 00 - Fax 339 21 62

Avda. de la Industria, 13
28100 Alcobendas (Madrid)
Tel. 661 33 18 - Fax 661 94 41



- 1'5 litros por piel - durante 12 a 15 horas con un máximo de 24 horas. Más tiempo puede suponer desprendimiento del pelo. Al sacar las pieles del agua se toman del lado de la cabeza y se enrollan con el pelo hacia dentro para escurrirlas. (Fig.3)

Lavado.- En agua con jabón detergente neutro - 4 g. por piel - durante 2 horas.

Descarnado.- Una vez ablandadas y lavadas las pieles, se procede a desprender el tejido subcutáneo y los restos de grasa. Se retira la piel del agua cogiéndola por la parte del cuello. Se tiende la piel con el pelo hacia abajo y el cuero hacia arriba en una mesa o un tronco inclinado de madera, a modo de banco, y se procede con un cuchillo curvado con el filo romo o con una cuchara vieja. Siempre desde la cola hacia la cabeza. Se desprenden los restos de carne y de grasa adheridos a la piel. Después se sumergen en un bidón de plástico en el que se ha preparado un baño de desengrase y precurtido (Presentamos dos soluciones optativas).

* en 1 litro de agua caliente (30°C) por piel :

solución A.-	solución B.-
15 g. sal común	15 g. sal común
15 g. sulfato amónico	15 g. alumbre de roca
15 g. sulfato de aluminio	1'5 g. cromosal
1'5 g. cromosal	<i>una vez disuelto,</i> <i>añadir 1'5 ml.</i> <i>acido fórmico</i>

Las pieles permanecen en una de estas dos soluciones durante 24 horas (1 día). Este baño servirá para desprender mejor el tejido subcutáneo y la grasa, ayudando a fijar el pelo.

Desengrase.- Se repite la operación del descarnado, separando definitivamente toda la capa sebácea o céluloadiposa.



Desengrase.

Enjuagado.- En agua limpia, durante unas 2 horas, removiendo periódicamente. Se retiran, agarrándolas por la zona del cuello y se exprimen enrollándose desde los laterales con el pelo hacia dentro. (Fig 3).

Curtido.- Por piel, disolver en 1 litro de agua caliente (30°C) una de estas dos soluciones:

solución A.-	solución B.-
45 g. sal común	30 g. sal común
30 g. sulfato amónico	30 g. alumbre de roca
30 g. sulfato de aluminio	3 g. cromosal
3 g. cromosal	<i>una vez disuelto, añadir:</i> <i>3 ml. acido acético</i>

Las pieles se sumergen en uno de estos dos baños durante 24 a 72 horas, removiendo de vez en cuando con un palo de plástico o de madera.

Ecurrido.- Se retiran igual que en el enjuagado, exprimiéndose con el pelo hacia dentro.

Conviene comprobar si el curtido ha sido correcto, para ello se estira fuerte la piel por los lados hacia fuera para observar si forma estrias o también se le puede echar agua hirviendo para ver si se enrosca. En ambos casos, debe ser devuelta al baño una hora más ya que todavía no está curtida. El cuero debe presentar una tonalidad blanca.

Engrasado.- Operación que sirve para dar a la piel elasticidad y suavidad. La piel escurrida se coloca en una mesa con el cuero hacia arriba y éste



Engrasado.

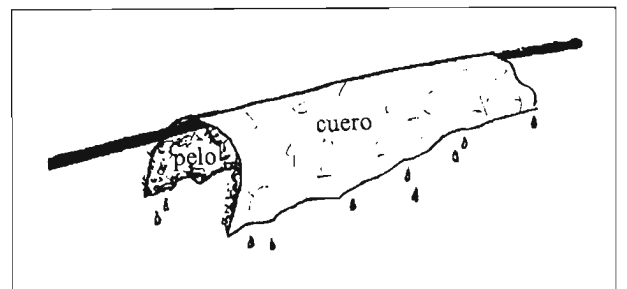


Figura 4.- Colgado de la piel.

Lactación

5 Kg de esfuerzo



CONEJINA LATTE



Gallina Blanca Purina



se unta con la ayuda de un pinzel con uno de estos dos aceites:

- a). aceite sulfonado al 50%
- b). aceite de coco al 50%

En ambos casos se utilizan 6 g. de aceite por piel que se disuelven en 12 g. de agua.

Una vez untada, la piel se cuelga a la sombra (Fig. 4), en un lugar oreado, durante 2 o 3 horas para que penetre el aceite y seque.



Pieles colgadas una vez engrasadas.

Humectado.- Las pieles, una vez secas, se colocan en un bombo o bidón (Fig. 5) con aserrín humedecido con agua y se va agitando (dando vueltas) durante unas 2 horas.

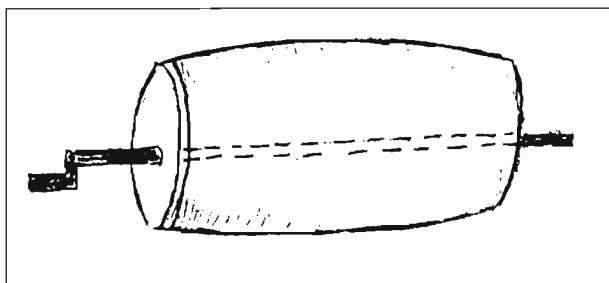


Figura 5.- Bombo o bidón para el humectado y terminado.

Aflojado.- Se trata de dar flexibilidad a la piel. Esta operación puede realizarse con la misma cuchilla del descarnado o con el canto de una mesa o silla. (Fig.6). El cuero debe ser aflojado a lo largo y a lo ancho tirando fuerte por los extremos.

Terminado.- En el mismo bombo o bidón con aserrín humedecido con gasolina blanca o impregnando el pelo con gasolina blanca (60%) y maizena (40%). Se coloca al sol para secar y se sacude o cepilla a contrapelo.

**LA PIEL NUNCA SE CORTA APOYADA,
SIEMPRE SUSPENDIDA**

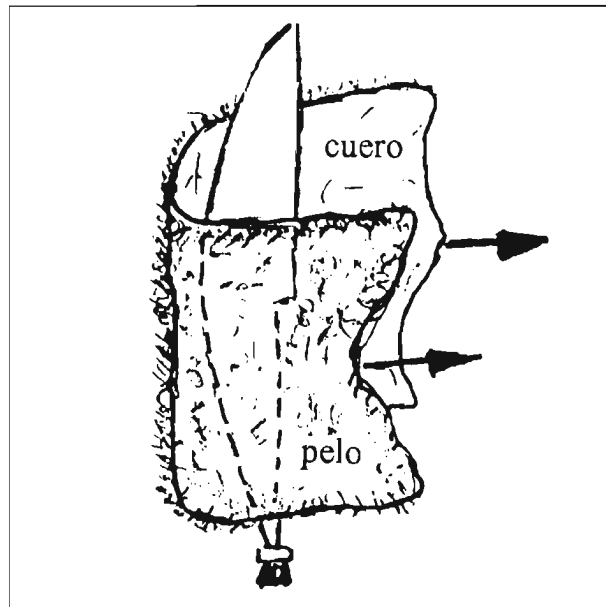


Figura 6.- Aflojado del cuero.



Proceso del aflojado. Puede utilizarse el banco de la foto 2.

Cortado.- Si se desea que los bordes queden rectos o se pretende dar una forma a la piel, se debe cortar. Para ello se suspende la piel al aire, nunca apoyada, y se corta con unas tijeras. ■