



EXPLORACIÓN CUNÍCOLA PARA CARNE DE AMBIENTE LIBRE PROTEGIDO CON 650 HEMBRAS REPRODUCTORAS

LA COOPERATIVA

CANARIAS ECOLÓGICA S. COOP. LTDA. se inscribe dentro del grupo de las cooperativas de trabajo asociados, aunando los esfuerzos de varios profesionales del sector cunícola, así como del sector agrícola-ganadero, preocupados por los problemas medioambientales y una mejor y más sana calidad de vida.

Esta inquietud se dirige a la producción y comercialización de frutas, hortalizas, aves alternativas, etc., en el marco de la denominación genérica "AGRICULTURA ECOLÓGICA".

Desde otro punto de vista de comercialización y como pilar principal de producción CANARIAS ECOLÓGICA, S.COOP apuesta por el CONEJO, con explotaciones cunícolas propias y más de siete años de trabajo y estudios en cunicultura. El producto que se ofrece al mercado Canario ha mantenido un riguroso control en su proceso de reproducción, selección, alimentación y protección sanitaria, supervisando diariamente todos los aspectos y siguiendo las directrices zootécnicas y zoonosanitarias de la Consejería de Agricultura y Alimentación.

Es a partir de la formación y la experiencia que la Cooperativa ofrece un asesoramiento técnico dentro del campo de la cunicultura, pero, aún más importante, es la preocupación por el desarrollo de la cunicultura Canaria, que tan desunida y faltada de recursos se encuentra en la actualidad. Lograr





LEONADO DE BORGOÑA
(Fauve de Bourgogne)



CALIFORNIA



CALICARDO SIAMES



NEO ZELANDES
(New Zeland)



BELIER



BOUSCAT

Disponemos de nuevas líneas, principalmente en Neozelandés y California.

Servicios a domicilio con camión acondicionado.

¡VISITENOS!

Granja asociada a:



CUNICULTURA FREIXER

GRANJA CAN RAFAEL

Especialistas en producción y razas de conejos

Nº 750/001 del Registro Oficial de Granjas Cuniculas de la Generalitat de Catalunya

C/. Pont, 48 - **08580 SANT QUIRZE DE BESORA** (Barcelona) España

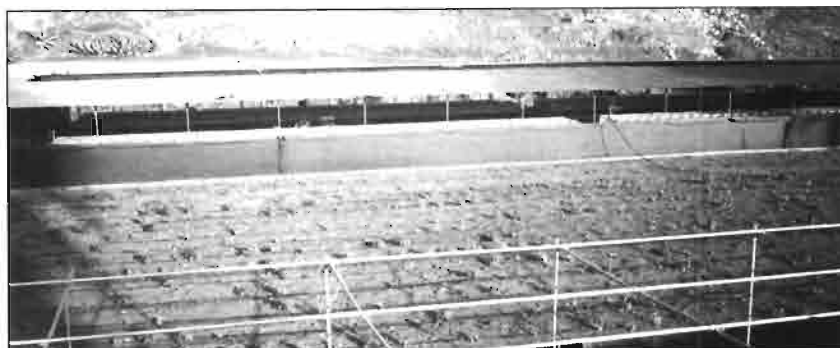
Granja Santa Maria de Besora, Ctra. de Vidrà, Km. 5,600

Tel. (93) 852 90 02 - Fax (93) 852 90 51

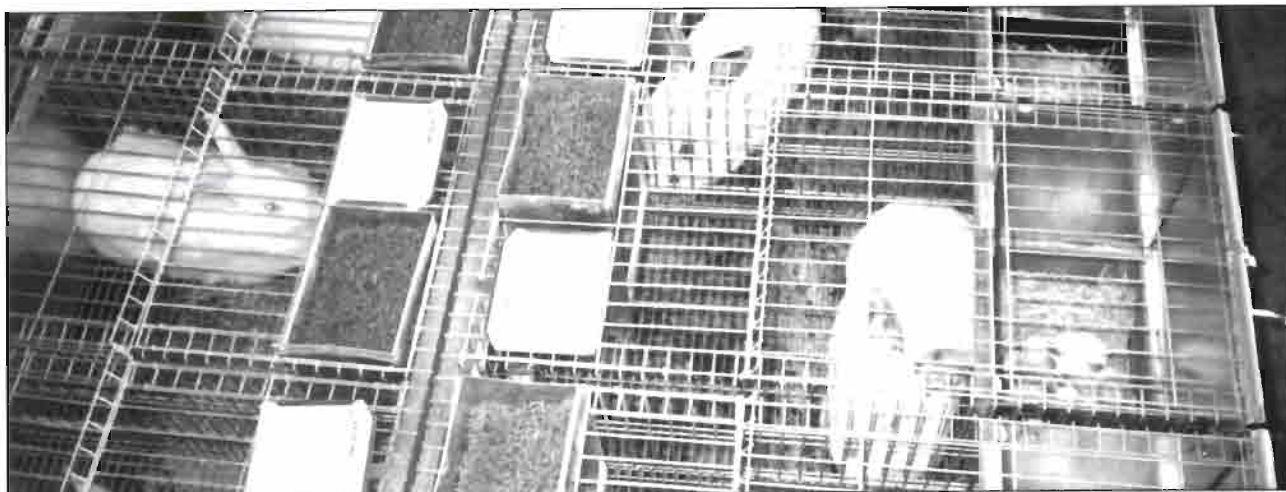
que el sector trabaje de forma más coordinada y con mejores resultados será, sin lugar a dudas, el objetivo primero y principal.

LA EXPLOTACIÓN

La granja principal se encuentra ubicada en el término municipal de Telde, en la isla de Gran Canaria. Cuenta con dos naves de Ambiente libre protegido de unos 50 m. de largo por 10 y 13 metros de ancho, respectivamente. Están construidas de forma muy sencilla, a base de pilares derechos y estructuras de tubo de hierro, cubierta de placas metálicas y protección lateral con malla metálica. En el lateral dónde inciden los vientos dominantes -Sur-, unas placas y cortinas en guillotina protegen el recinto. La zona central de las naves, en



Vista de la explotación.



Detalle de una banda en la Maternidad.



Banda semanal en el engorde.



Oscar Paetow transportando en un carro colectivo a las hembras para la cubrición.

su recorrido longitudinal, se encuentra abierta por el zénit y protegida por una malla de sombra para evitar el sol directo. Con ello se consigue una mejor ventilación y evitar el calor (las temperaturas oscilan durante el año entre los 14°C y los 34°C en el exterior).

Las jaulas, Ecus-1, de Extrona, S.A. están dispuestas en trenes dobles y en "flat deck" con la siguiente distribución:

nave A.- 230 JH, 40 JM, 5 JR y 200 JE.

nave B.- 200 JH, 40 JM, 220 JE.

EL MANEJO

En la actualidad se siguen dos sistemas de manejo, el agrupado o en serpenteo en la nave A y el desplazado o entrecruzado en la nave B, aunque la opción del sistema desplazado se muestra como la que se seguirá en el futuro en toda la explotación.

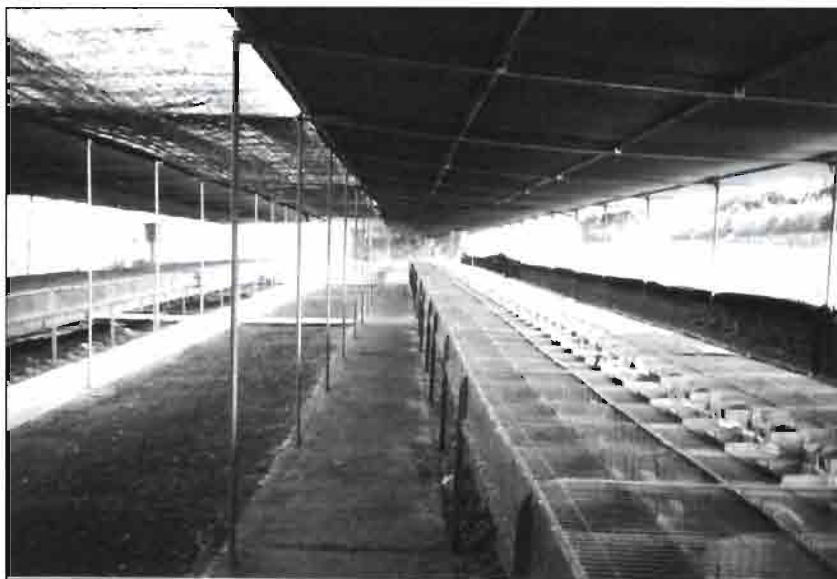
Nave A.- Se han constituido 5 grupos en maternidad que se manejan en banda semanal. Cada grupo consta de 40 JH capaces para 40 hembras reproductoras y 1 JR capaz para 32 huecos que son ocupados por la sobreocupación y la reposición.

Un sexto grupo con 30 JH constituye el comodín del sistema.

Cada semana se cubren unas 65-70 hembras para asegurar completar las 40 JH del grupo y, si hay



El autor del reportaje junto al técnico de la explotación



Detalle de la malla de sombra en la cubierta.

CUNICULTURA DE FUTURO



POLIVALENCIA TOTAL

Una sola jaula para madres, machos, engorde, en varias versiones para todo ambiente y programa de manejo.

**¡GARANTIA DE
MAXIMA
PRODUCCION AL
MINIMO COSTE!**



TRIPLE GALVANIZADO

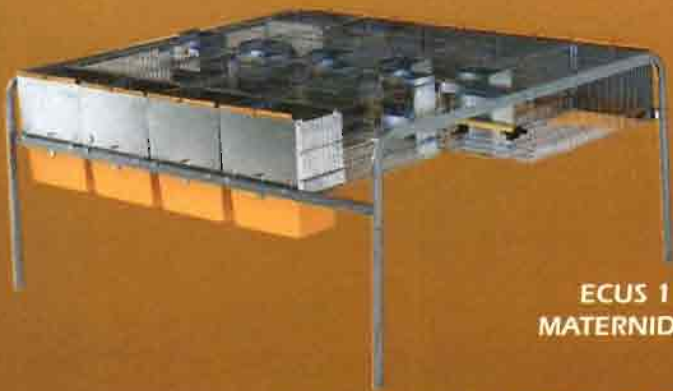
**DURAN 3 VECES
MÁS**



CUNAIR
cubiertos ampliables



ECUS 12 AUTOMATIC
(grandes operaciones)



ECUS 1
MATERNIDAD



OPEN AIR
ECUS 12

**DECIR QUE SON LAS MEJORES,
ES FACIL... DEMOSTRARLO TAMBIEN**

¡NO SE CONFORME CON MENOS!

LIDER MUNDIAL

EXTRONA



SOLICITE INFORMACION

Poligono industrial "Can Mir"
Ctra. de Terrassa a Viladecavalls, Km. 2'800
Tel. (93) 788 58 66 - Fax (93) 789 26 19
08232 VILADECALLS (Barcelona)



GENERALITAT DE CATALUNYA

LABORATORI GENERAL D'ASSAIGS
I D'INVESTIGACIONS
Fundat a l'any 1907

E.S.

Ctra. d'accés a la
Facultat de Medicina de la U.A.B.
Tel. (93) 801 82 11 - Fax: (93) 891 59 11
08290 CERDANYOLA DEL VALLÈS
Apartat de Correus, 18 - 08193 BELLATERRA

Ctra. d'Urgel, 187
Tel.: (93) 230 95 07 i 322 29 15
Tèlex: 97845 LOE
08036 BARCELONA

Expedient n.º89.844.....

MATERIAL RECIBIDO

Catorce (14) muestras de malla electrosoldada galvanizada, distribuidas en tres series,

- Serie 1: 0 3,95 mm, grado normal (muestras 1.1, 1.2, 1.3, 1.4, 1.5 y 1.6)
- Serie 2: 0 5,00 mm, grado normal (muestras 2.1, 2.2, 2.3 y 2.4)
- Serie 3: 0 5,00 mm, grado reforzado (muestras 3.1, 3.2, 3.3 y 3.4)

ASUNTO SOLICITADO

Ensayo de corrosión acelerada en cámara de niebla salina neutra.

=== RESULTADOS ===

Sometidas las catorce (14) muestras a la acción de la niebla salina neutra según la norma ASTM B-117-73, se ha observado lo siguiente:

-Después de 24 horas de exposición, aparece en todas las muestras la corrosión blanca que caracteriza la oxidación de cinc.

-En las muestras 1.1, 1.3 y 1.4 se observan los primeros indicios de oxidación roja después de 24 horas más de tratamiento (osea, a las 48 horas), siendo esta corrosión patente en el resto de elementos de la serie 1 (muestras 1.2, 1.5 y 1.6) a las 72 horas de permanencia. Estos puntos rojos de corrosión, que son debidos a la oxidación del hierro, aparecen de un modo generalizado por las superficies de las muestras, no habiéndose observado un ataque preferencial de las zonas soldadas de unión de las varillas.

-Los elementos de la serie 2 (muestras 2.1, 2.2, 2.3 y 2.4) no presentan indicio alguno de corrosión roja hasta las 144 horas, momento en el que ya se manifiestan los primeros síntomas de oxidación del hierro en forma de puntos rojos discretos distribuidos al azar.

-En el caso de la serie 3 los primeros puntos de corrosión roja no aparecen hasta las 310 horas de tratamiento para los elementos 3.3 y 3.4, localizados principalmente en una de las varillas extremas de la malla, y hasta las 358 horas en las muestras 3.1 y 3.2, esta vez por la varilla central de la malla. En todas ellas se puede considerar la existencia de una corrosión generalizada por la superficie a las 478 horas de exposición, aunque esta se manifiesta en un grado menor que lo observado en los elementos de las otras series. Tampoco aquí las uniones soldadas constituyen puntos preferenciales de ataque.

-La oxidación roja progresa en los puntos mencionados y se inicia en otros nuevos durante la permanencia de las muestras en el interior de la cámara. El tiempo de permanencia de los elementos fue indicado en cada caso por el peticionario a la vista de los resultados que se iban obteniendo y a modo de resumen se indican en la siguiente tabla:

Elementos	Tiempo de permanencia en el ambiente salino (horas)
1.1, 1.2, 1.3, 1.4, 1.5 y 1.6	144
2.3	192
2.1, 2.2 y 2.4	240
3.1, 3.2, 3.3 y 3.4	870

Se le hacen entrega al peticionario de las muestras ensayadas para constancia de los resultados obtenidos.

Barcelona, veintidos de mayo de mil novecientos ochenta y nueve.
Responsable de la División de Metalurgia

Vº Bº
El Director Técnico

Miginí Arau
Dr. C. Físicas

LABORATORI GENERAL D'ASSAIGS I D'INVESTIGACIONS

Benito Fernández
Dr. C. Químicas

NOVEDAD
TEST OFICIAL

TRIPLE GALVANIZADO

(en caliente...)

LA SOLDADURA NO SE OXIDA

¡Duran 3 veces más!

LAS JAULAS FABRICADAS EN EXTRONA SON LAS DE TRIPLE GALVANIZADO DURACION TRIPLE

antes de equipar su granja consulte a:

EXTRONA
Le da el triple por su dinero





Manejo de la explotación: observación de los animales.

excedentes, se sitúan entre las 30 JH del grupo comodín.

En engorde también están formado por 5 grupos de 40 JE cada uno y, semanalmente, se llena un grupo con gazapos procedentes de la maternidad.

Se explotan hembras cruzadas y machos de raza pura, suministrados por Cunicultura Freixer, principalmente.

La prolificidad media por parto es de 8,6 gazapos nacidos vivos, siendo las mortalidades muy bajas: 5% del nacimiento al destete y del 2% del destete a la venta, lo que supone una venta de 8 gazapos por parto.

La fertilidad es baja (73%), toda vez que se utiliza la hormona PMSG, 48 horas antes de la cubrición.

La cubrición se realiza una vez a la semana por monta natural, presentando la hembra al macho y dando éste 2 saltos. A continuación, es presentada otra hembra al mismo macho para que éste dé 1 ó 2 saltos más.

Nave B.- Su implantación es posterior y en ella se han instalado dos trenes dobles de jaulas polivalentes con un total de 460 jaulas (220 + 240).

Al practicar el sistema de manejo desplazado y el método "en bandas", la cantidad de conejas reproductoras se optimiza con un total de 310 reproductoras sobre 200 JH.

Cada semana se presentan los machos de 65 a 70 hembras para asegurar 52 partos semanales. Las



Banda semanal.

hembras ocupan la zona de maternidad (1 tren) desde "Poner Nido" hasta "Sacar Nido", momento en que se trasladan al engorde (1 tren) de forma correlativa y con sus gazapos todavía lactante. Cuando las hem-





La limpieza y desinfección, siempre presentes en la explotación.

bras instaladas al engorde precisan de nidal, se trasladan de nuevo a la maternidad de forma también correlativa. De esta forma, todos los animales están zonificados en la granja sin desperdicio de ningún hueco (jaula). Se practica el "bioestímulo" para la aceptación al macho con excelentes resultados.

LA REPOSICIÓN

Un lote de 35 hembras y 10 machos aseguran la obtención de las futuras reproductoras. Estos animales se adquieren siempre de fuera en granjas asociadas a ASEMUCE, al igual que todos los machos reproductores de la explotación.

Siempre hay disponibles 96 hembras de reposición más las que entran en la nave A, en los 160 huecos de reposición junto a las hembras de sobreocupación.

LA HIGIENE SANITARIA

Semanalmente se desinfecta el ambiente, las jaulas y los nidales utilizados. También se desinsecta el ambiente aplicando "piretrinas" en suelos, fosos y mallas.

Quincenalmente se quema el pelo con soplete y cada trimestre se retira el estiércol de las fosas superficiales manualmente aunque hay prevista la instalación de unas cintas transportadoras móviles (Tapilimp).

Dos veces al año se realiza una desparasitación interna a través del agua de bebida orientada al control de nemátodos y coccidios. También se restituye a los reproductores con choques vitamínicos.

Finalmente, una vez al año (febrero-marzo), se vacunan los reproductores contra la VHD y la Mixomatosis.

LA COOPERATIVA

CANARIAS ECOLÓGICA, S. COOP. apuesta por la cunicultura y pretende ampliar sus instalaciones en el futuro próximo, ofertando al sector insular toda una extensa gama de productos y servicios. Desde la distribución de jaulas y equipo hasta animales híbridos junto a formación servicio técnico y comercialización.

Los días 25, 26 y 27 de Enero organizó en la Fac. de Veterinaria un Curso General de Cunicultura que impartió Toni Roca y en el que participaron, numerosos cunicultores, técnicos y estudiantes. Cerró el curso una práctica de I. A. y una Mesa Redonda en la que se intentaron activar la Sociedad Cooperativa CUNINOR constituida en Julio de 1994 y una ADS. Se emplazó a los asistentes a un nuevo encuentro para aunar esfuerzos y conseguir unión. ■

Puntualizaciones sobre la representatividad en Asturias

En referencia al artículo aparecido en Boletín de Cunicultura nº83 en la sección "Actualidad Cunicola" y referido a la Confederación de Asociaciones de Cunicultores CONACUN, la Asociación Asturiana de Cunicultores "El Gazapu" desea puntualizar:

- 1.- En Asturias existen en la actualidad dos asociaciones de Cunicultores, de las cuales sólo una está integrada en CONACUN.
- 2.- La Asociación Asturiana de Cunicultores "El Gazapu", que en estos momentos representa a la mayoría de las granjas industriales asociadas no está integrada en la citada Confederación.
- 3.- Esta Asociación pide un poco más de realismo y mesura cuando se afirma representar a un determinado territorio nacional, en este caso Asturias.
- 4.- Esta Asociación considera que es menos importante alardear de que se representa a tantos o cuantos cunicultores como representar con firmeza y transparencia a las granjas cunícolas en los foros a los que se acude. En el camino común de mejorar la crítica situación de los cunicultores deberíamos encontrarnos todos.