



La cunicultura del futuro

¿Qué va a ocurrir de aquí en adelante con la cunicultura industrial?

Ángel Mateo Chico
Veterinario



En el número 131, Enero-Febrero de 2004, del Boletín de Cunicultura realizábamos un breve repaso de lo que ha sido el desarrollo de la cunicultura hasta nuestros días, resumiendo y reuniendo los avances técnicos más importantes en torno a tres revoluciones.

Hasta este punto el objetivo de condensar este desarrollo no ha resultado ser extremadamente complejo; el problema surge cuando intentamos vislumbrar y prever lo que va a ocurrir de aquí en adelante. Ya les anticipo que mis dotes para la adivinación son bastantes limitadas y por tanto puede suceder que dentro de unos años desee no haber escrito nunca este artículo, sin embargo siempre me queda la esperanza de que para entonces ya se podrá viajar al pasado con lo que realizaré gustosamente este viaje, evitaré que este trabajo se publique y así no tendré de que preocuparme. Una aclaración que debemos realizar es que cuando hablamos de cómo será la cunicultura dentro de unos años, por ejemplo 20, lo hacemos pensando en la cunicultura industrial en general, donde queden incluidas un alto porcentaje de las explotaciones industriales existentes. Sin duda de que en todo momento encontraremos granjas que quedarán fuera de las características que tengamos definidas y encuadradas, pero lo importante es que incluyamos dentro de estos márgenes al más importante porcentaje de explotaciones. Como consecuencia del punto anterior no podremos llegar a grandes especificaciones, pues en ese caso perderíamos globalidad.

Como sucede con otras disciplinas, quizás la forma más adecuada de conocer las situaciones futuras sea tener el conocimiento de las tendencias actuales, y a partir de ellas trazar las líneas que nos permitan intuir hacia donde nos dirigimos. Y este el recorrido que vamos a realizar, abarcando los puntos más importantes de la producción cunícola, todo ello en gruesas pinceladas que nos darán una visión más o menos global.

Tamaño de explotación

Todos los sectores industriales, ganaderos, etc., cuando se desarrollan, crecen; y crecen tanto como sector productivo en general como en cuanto a tamaño de cada unidad productiva. Ya hemos comentado que el tamaño medio de las explotaciones industriales de conejos



viene creciendo sostenidamente desde hace años, sin embargo resulta más difícil cuantificar si este crecimiento también se está produciendo globalmente en el sector cunícola, dado que el aumento de tamaño de las explotaciones viene de la mano del cierre de otras pequeñas explotaciones o de algunas explotaciones familiares; Por tanto pensamos que las variaciones globales no son muy significativas.

Si que resulta de interés analizar el tamaño de las explotaciones y hasta cual pueden alcanzar estas en el futuro. Por que ¿es previsible que las explotaciones incrementen sus dimensiones de forma continua? O más bien alcanzarán un tamaño máximo u óptimo y allí permanecerán sin sufrir nuevas modificaciones. La respuesta es compleja pero, si pensamos en que todo en este mundo es dinámico y que resulta difícil, por no decir imposible, permanecer de forma estática sin perder competitividad, deberemos decir que las explotaciones seguirán creciendo en tamaño de forma continua. Actualmente la explotación media puede situarse en torno a las 500- 700 reproductoras en nuestro país y según zonas pero encontramos explotaciones cada vez más numerosas que tienen varios miles de hembras.



Las explotaciones seguirán creciendo en tamaño de forma continua, aunque en la actualidad el crecimiento está limitado por algunos problemas de manejo.

Las unidades productivas no deberían superar las 5000 reproductoras, por optimización, economías de escala y niveles controlables de patógenos.

El crecimiento en estos momentos queda limitado por algunos problemas de manejo, por ejemplo determinados tamaños de granja dificultan algunos como es el número de inseminaciones y el número de partos que se pueden realizar y atender respectivamente en una fecha determinada. Pero sin duda que estas dificultades técnicas serán vencidas y con esta superación se disiparan algunos importantes limitantes a la expansión del tamaño de las explotaciones.

La inseminación artificial evoluciona rápidamente y hoy día la técnica está muy depurada, alcanzándose alto número de aplicaciones por hora y con magníficos resultados técnicos, incluso superiores a los de la monta natural; asimismo la existencia de equipos de inseminadores altamente cualificados permitirá realizar gran número de inseminaciones en una jornada, sin que suponga un cuello de botella para el aumento de tamaño de la explotación. Sin embargo queda una limitación muy importante como es la de la necesaria revisión de partos al nacimiento y primeros días de vida, trabajo meticuloso que requiere su tiempo y que resulta difícil acelerar si se quiere realizar correctamente.

Aquí apuntamos la posibilidad de que se creen equipos de personas especializados en esta faceta del manejo, que recorrerían las explotaciones en las fechas de parto, al igual que se hace con la inseminación artificial. Superadas estas dificultades el aumento del tamaño de explotación queda allanado dado que el resto de labores a realizar en la explotación permiten un mayor margen de maniobra temporal.

Sin embargo pueden surgir en el futuro otras dificultades para los aumentos de explotación como son las normas medioambientales y de bienestar animal que imponga la autoridad competente, y que serán normalmente de ámbito europeo, afectando por tanto a todas las explotaciones de este entorno.

El problema de los residuos e incluso la capacidad de los mataderos para absorber elevadas cantidades de animales de forma concentrada pueden ser otros de los problemas añadidos.

Asimismo a partir de un determinado tamaño de explotación la economía de escala puede ya no verse favorecida, incrementándose además los problemas derivados del incremento de la presión infectiva favorecidos por la elevada densidad de animales dispuestos en la explotación.

Por tanto nos parece que por todos estos factores las unidades productivas no deberían superar las 5000 reproductoras, tamaño máximo hasta el que pensamos cabe optimización, economías de escala y niveles controlables de patógenos.

Sistema de manejo

Ya nos hemos referido parcialmente a las opciones que a este respecto nos parecen más interesantes, sin embargo vamos a especificarlas más claramente.

Así pensamos que la cunicultura en el futuro trabajará exclusivamente con inseminación artificial, siendo mayoritarias las explotaciones que se provean del semen de centros especializados y externos a la propia granja.

El ciclo reproductivo tiende mayoritariamente hacia los 42 días por las ventajas que aporta, y deberían producirse avances notables en nutrición, sanidad y genética para poder reducirse en un futuro el ciclo a 35 días, sistema que por el momento nos parece descartable.

Tampoco nos parece que sistemas con ciclos de 49 o más días puedan implantarse mayoritariamente, estando hoy aplicados de forma muy aislada y motivado exclusivamente por cuestiones sanitarias.

La tendencia actual marca la dirección de la banda única como sistema más empleado, supone el método más adecuado para alcanzar unas correctas normas higiosanitarias y sin duda parece ser el sistema que mayoritariamente se empleará de aquí en adelante. El sistema en banda única permite el vacío sanitario rotativo y por tanto poder mantener una presión infectiva reducida sobre los animales, habiéndose ya demostrado su eficacia desde hace tiempo en cunicultura. Y evidentemente no es algo exclusivo o inventado dentro de este

El ciclo reproductivo tiende mayoritariamente hacia los 42 días por las ventajas que aporta, además la banda única será el sistema más empleado al suponer el método más adecuado para alcanzar unos correctos niveles de sanidad.

sector sino que otras especies ganaderas con un nivel técnico más elevado lo vienen aplicando desde hace mucho tiempo, salvando las distancias de las particularidades que cada especie ganadera tiene.

Incluso podemos ver en un futuro más lejano un sistema en el que cada 18 meses se realice una renovación completa de todos los reproductores de la explotación, y trabajando por tanto sin sistemas de reposición continua, de esta forma evitaríamos la convivencia de animales de diferentes edades, orígenes y sanidades. No obstante este sistema resultaría de interés y economía con programas de integración de la producción y requeriría de la existencia de explotaciones especializadas en la preparación, desarrollo e inseminación de las futuras reproductoras, al igual que se realiza ya desde hace muchos años en avicultura de puesta, sin duda uno de los sectores ganaderos más avanzados y en el que debemos siempre fijarnos para extraer conclusiones de interés.

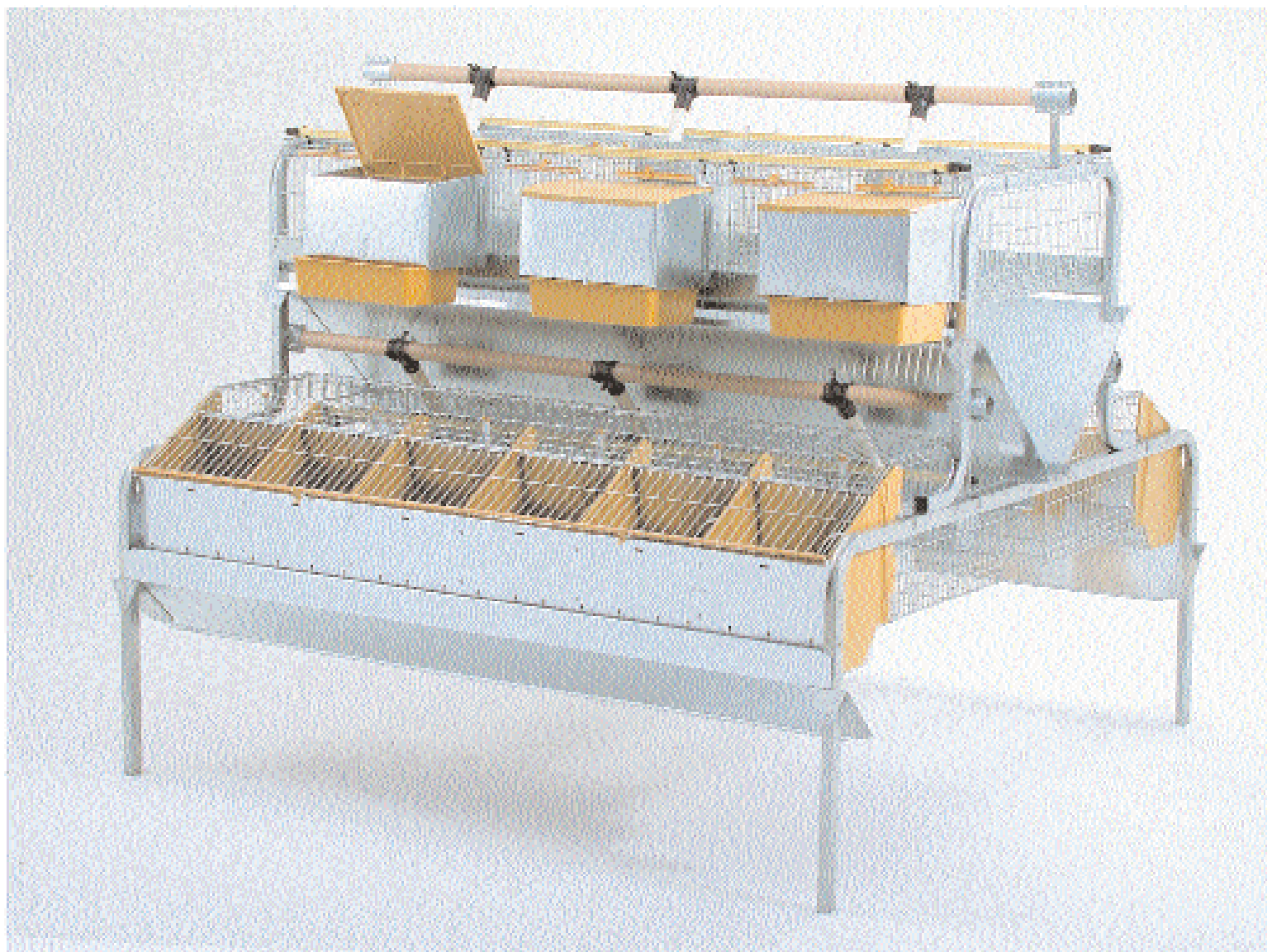
Sanidad

A todos nos gustaría que sobre este punto pudiéramos decir que en un futuro más o menos cercano los problemas sanitarios estarán controlados, pero de momento esto no es posible. Sí que podemos decir que la cunicultura futura no podrá estar sometida a los avatares y trastornos de una sanidad insuficiente y por tanto se deberán incorporar medidas higiosanitarias por un lado, que se han demostrado de gran eficacia tanto en conejos como en otras especies, y todas aquellas medidas sanitarias que fruto de futuras investigaciones y de la experiencia actual podamos aplicar con eficacia y seguridad. La antibioterapia tal



BABY-MATIC

Maternidad y gestación/parto en una sola jaula.



Máximo rendimiento de espacio y optimización de granja cunícola.

+ Conejos en el mismo espacio.
Nidos opcionales en la parte superior.

Compartimiento maternidad para conejas reproductoras convertible en jaula de engorde.

Compartimiento de gestación:

- Hembras gestantes para reemplazo.
- Posibilidad de añadir nidos opcionales.
- Conejas jóvenes en reposición.
- Jaulas convertibles en lactación.



EX'RONA

Pol. Ind. Com. Mir
08232 Viladecavalls (Barcelona) Spain
Tel. (+34) 93 769 58 66
Fax (+34) 93 709 26 19
e-mail: ventas@exrona.com
web: www.exrona.com

Nutricún

Diseño Óptimo Nutricional

+

DON



SAPROGAL, empresa cofundadora de FOCCON, promueve el consumo de la carne de conejo.

Nutricún proporciona un rendimiento seguro a las madres, para producir más y mejor, y dota de la máxima seguridad al engorde, para que los gazapos lleguen y lleguen bien.



SAPROGAL
www.saprogal.com

Fábricas en Aranda, Benavente, Cartaxo, Oviedo, Porriño, San Pedro de Nos, Silla, Trofa, Talavera, Úbeda.

Una posibilidad de futuro será el sistema de reposición continua, en el que cada 18 meses se realice una renovación completa de todos los reproductores de la explotación..

como hoy la conocemos y el concepto de terapia frente a microorganismos y parásitos que hoy tenemos en cunicultura deberá cambiar drásticamente en pocos años.

La metafilaxia hoy empleada deberá ser sustituida por sistemas más eficaces de higiene y sanidad, sistemas que ya hoy día se pueden aplicar y que han demostrado su utilidad y buenos resultados.

El cumplimiento escrupuloso de la legalidad vigente en cuanto a tratamientos, empleo de sustancias, periodos de supresión, etc. es otro punto de interés hoy y en el futuro y sobre el que no caben otras opciones diferentes, ni atajos ni nada que se le parezca. El sector, por su propio bien, no puede permitir ni amparar hoy día actuaciones que se salgan de lo que es correcto y por supuesto creo que no las permitirá en el futuro.

Por otra parte no cabe la posibilidad de contar en el futuro con explotaciones que sean competitivas y donde tengamos animales juntos de diferentes edades, donde pueda darse una transmisión de agentes patógenos de unos animales a otros o donde se críen sistemáticamente animales sobre jaulas e instalaciones contaminadas por los animales que se criaron anteriormente en el mismo lugar. Y de este punto estoy tan convencido que no creo que existan explotaciones así dentro de unos años. La enteropatía epizootica del conejo puede seguir siendo fácilmente un proceso patológico del futuro. Esto es lo que más fácilmente podemos deducir tras importantes esfuerzos de investigación realizados en otros países europeos, especialmente Francia, y alguno que otro realizado en nuestro país y que no han obtenido ningún resultado de interés, a la vista de los resultados publicados hasta el momento. En mi modesta opinión la enteropatía epizootica seguirá siendo el proceso patológico por excelencia en años venideros. Pero el futuro será de aquellos cunicultores tan profesionales y eficaces que sepan suplir estas deficiencias con medidas higiosanitarias, nutricionales, etc. estrictas.



En cuanto a otros procesos, y en buena lógica las pautas vacunales frente a procesos víricos no serán discutidas y serán de máxima aplicación. Un sector profesional no se puede permitir el lujo de tener flecos sueltos que alteren su estructura productiva. Unas pautas que también se extenderán a actuaciones preventivas frente a parásitos y hongos y que en la cunicultura futura deberán quedar perfectamente controladas y no suponer en ningún caso un factor limitante de la producción.

Instalaciones

Este es el punto donde quizás menores previsiones podamos realizar, dadas las mejoras tecnológicas que se van produciendo de forma rápida y con la posibilidad de aplicación de nuevos materiales y la adaptación de sistemas más avanzados hacia las especies ganaderas.

Por otro lado la informática y la robótica tendrán mucho que decir en el funcionamiento futuro de las instalaciones. Por otra parte muchas de las explotaciones existentes y en funcionamiento hoy día tienen todavía muchos años de actividad por delante con lo que las posibles mejoras serán de aplicación en muchos casos tan solo a las ampliaciones de las explotaciones que se vayan realizando y a las nuevas explotaciones.

Por el propio bien del sector no se pueden permitir, ni amparar, actuaciones que se salgan de lo que es correcto.

Aún existiendo estos condicionantes si que podemos marcar unas directrices de cómo serán las futuras naves para conejos. Desde hace muchos años se viene hablando de las ventajas de sistemas al aire libre o con ambiente controlado; De cara al futuro la respuesta que desde aquí podemos dar es clara y precisa y es que aunque los sistemas al aire libre resultan interesantes en algunas situaciones y climatologías, tan solo un ambiente controlado permite mantener los parámetros ambientales que resultan idóneos para los animales de forma constante y solo de esta forma es posible obtener los rendimientos productivos que una explotación industrial del futuro precisará, y que deberán ser máximos, quedando asimismo libres de las influencias y variaciones atmosféricas agudas. Esto no quiere decir que no se pretenda un ahorro energético, el cual tendrá una importancia cada vez mayor en los costes futuros de producción, sino que alcancemos un sistema equilibrado de control ambiental que permita ahorros en iluminación e incluso puntualmente en ventilación. Las instalaciones futuras contarán por tanto con sistemas de iluminación, ventilación dinámica, refrigeración y calefacción, todo ello controlado e integrado por un sistema que mantenga de forma idónea los parámetros elegidos para la explotación.

Otro aspecto de las instalaciones radica en que sin duda se tenderá a sistemas que eviten todas aquellas horas de mano de obra no especializada, por medio de automatismos mecánicos. En este punto a todos nos vienen a la cabeza dos de gran interés como son el reparto automático del alimento y la limpieza de las fosas de estiércol, sistemas donde se han realizado importantes avances pero en los que sin duda caben todavía mejoras que permitan una muy superior automatización y la reducción máxima de las horas trabajadas en estas ocupaciones. Asimismo para una adaptación a los nuevos sistemas de manejo, y de forma especial en lo referente a la banda única, la tendencia futura irá en la dirección de disponer de dos naves idénticas de producción, con jaulas polivalentes en ambas y con un sistema de destete de la reproductora (desmadre) y vacío sanitario de cada sala tras la venta de los gazapos. Este sistema estará seguramente apoyado por mecanismos que



permitan obtener un máximo de partos sobre jaulas con nidal y por otros que optimicen reposición y gestación.

Comercialización

Las estructuras comerciales son muy complejas actualmente y resulta complicado prever como serán estas dentro de unos años. Probablemente sería un punto que debería contestar alguien más familiarizado con este aspecto de la producción; Sin embargo si que sería interesante realizar alguna reflexión sobre algunos puntos de interés a este respecto.

El primero de ellos radica en la competitividad creciente de los mercados internacionales, y más con la última ampliación de la Unión Europea, que van a suponer una importante prueba para este sector, en segundo lugar resulta preocupante el estancamiento o incluso ligera caída en los consumos de carne de conejo per capita en nuestro país, dato que es necesario invertir.

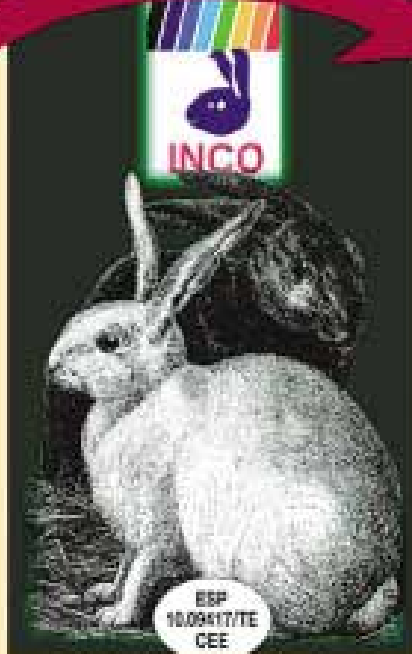
En último lugar queremos considerar la productividad de las explotaciones españolas, que dado los pesos medios de sacrificio en nuestro país es un 20 % menor que otras europeas como consecuencia del menor peso a la venta que aquí tenemos. Un cunicultor Portugués, Francés o Italiano teniendo las mismas reproductoras y vendiendo los mismos animales, al final comercializa un 20 % más de carne, y los cunicultores venden Kg de carne. Por tanto un aumento del peso al sacrificio por un lado y una nueva visión comercial del producto "conejo" serán necesarios para recuperar productividad y mercado.

La vida que hoy nos toca vivir y que previsiblemente continuará así en el futuro, obliga en la mayor parte de los mortales a que trabajen los dos progenitores de la familia (y aún así quizás tengamos que dejar a nuestros hijos parte de la hipoteca del piso como herencia) y en una situación sociolaboral de este tipo caben pocas opciones de cocinar conejo, carne que requiere tiempo de preparación por lo que o facilitamos y simplificamos este cocinado o su consumo quedará enormemente limitado.

Un aumento del peso al sacrificio por un lado y una nueva visión comercial del producto "conejo" serán necesarios para recuperar productividad y mercado.



Centro de Investigación



Interior de una plaza asociada



Estadillo de conejos



Cala de despiece

LA SOLUCIÓN COOPERATIVA INTEGRAL PARA SU EXPLOTACIÓN



Fábrica de piezas y servicios

Coorganizadores
XXVIII Simposium
de ASESCU
Alcañiz 2003



INSEMINACIÓN,
MATADERO Y DESPEQUE

GRUPO DE EMPRESAS FARGOIRIS
C/ Tarragona, 1. Tel. 978 85 00 62. 44580 VALDERROBRES

DEJE DE ALIMENTAR A MANO INSTALE EL ALIMENTADOR AUTOMÁTICO SINFIN PUIG



ADAPTABLE A TODO
TIPO DE JAULAS
NUEVAS O USADAS



PUIG

PUIG SISTEMAS, S.L.
oficinas: Calle Batán, 17 - 43204 REUS (España)
Tel. 977 753 736 - Fax 977 755 845
fábrica, ventas y almacenes:
Ctra. Alcolea, 125 - 43206 REUS (Tarragona)
Tel. 977 310 216 - puig@ivegaplastics.com