

EL ORIGEN DE NUESTROS PUEBLOS

MANUEL BENITO

En vista de las últimas investigaciones y aportaciones de Julio Caro Baroja y Gerhard Rohlfs en el campo de la romanización, parece aconsejable iniciar cualquier tipo de estudio toponímico con una visión global y comparativa; teniendo en cuenta los avatares históricos en los que el topónimo se vio envuelto, la lengua que pudo darle forma y las características locales, estableciendo comparaciones con topónimos semejantes que pudieron gestarse en condiciones similares hasta obtener un significado lo más universal posible. Por ejemplo, si tomamos el topónimo ORTILLA aisladamente, pensaremos rápidamente en la traducción «huerta pequeña». Sin embargo, observando las características locales vemos cómo esta etimología no encaja para un pueblo que está enclavado en plena zona de secano. Si buscamos topónimos semejantes, con igual raíz, tendremos: ORDAS, ORDOVES, URDUES, diferenciados por los sufijos que habremos de estudiar bajo el punto de vista de las cuatro lenguas que más se utilizaron en nuestra provincia: vasca, latina, celta y árabe.

Por otro lado, los nombres de topónimos antiguos recogidos en cartularios, monedas, inscripciones, etc., deben servir para ayudarnos a comprender la evolución del primitivo nombre (casi siempre ignorado) hasta el que hoy conocemos. Pocas veces nos servirán para darlos con seguridad como nombre original. Cada pueblo que llega y permanece el tiempo suficiente para imponer su lengua o a menos para que ésta influya en las existentes, no sólo crea nueva tiponimia, sino que adapta la vieja a su forma de hablar y de escribir. Huesca fue Bolscan en época ilergete, Osca con romanos y visigodos y Wascha con los árabes (1). Este fenómeno se

(1) El origen de Huesca es muy controvertido y nos lleva a diferentes soluciones según el punto de partida que escojamos. Así, algunos autores utilizan la raíz «SCA» para explicar la expansión ligur por la península (Osca, Adahuesca, Vipasca, Virovesca, Brihuesca, etc.). Menéndez Pidal la relaciona con los ilirios, y aunque su planteamiento (la colonización por el pueblo osco) fue rechazado, nuevas búsquedas están llevando al mismo resultado. En primer lugar todo apunta a que el pueblo ilergete fuera de origen ilirio y en segundo lugar la voz «BOLSCAN» tiene similitudes con otros pueblos ilirios (osci, volsci, volci).

repite incluso en época moderna: bajo el dominio francés, el pueblo de CHISTEN o XISTEN pasa a denominarse GISTAIN en los mapas franceses, constituyendo este hecho una simple adaptación al francés del nombre, para que suene igual en esta lengua que en la original. Curiosamente esta adaptación francesa ha pervivido hasta nuestros días desplazando para vergüenza nuestra al primitivo nombre.

Estudiemos ahora someramente los pueblos que se afincaron en el Alto Aragón.

VASCONES O VASCOPIRENAICOS

Se puede hablar de ellos como el primer pueblo que como tal ocupó nuestro territorio. Su lengua fue el Euskera, pensándose que gran parte de nuestra toponimia había cobrado forma bajo este idioma, así todas las poblaciones con nombre acabado en «OS-UES» vendrían del vasco «OTZ» (frío) y todos aquellos en «ES-IES» de la raíz «ITZ» (piedra). Sin embargo, tal afirmación nos llevaría a pensar que gran número de nuestros pueblos serían fundados en los más crudos meses de invierno, poco propicios para ello, o bien sobre o junto a una piedra que tendría algo de especial por su tamaño o por su carácter mágico y que desde luego no han llegado hasta nosotros.

Julio Caro Baroja, al estudiar la toponimia navarro-alavesa, se percató de que las coincidencias no están sólo en el sufijo sino también en la raíz y propone para su expli-

cación el antrotopónimo. Al igual que ya se demostró la procedencia romana de los topónimos en sufijos «ANUS» y de otros en «ACUS» (2) que indican una celtificación de la zona en el momento de ser romanizada, Caro Baroja propone también el origen romano de los sufijos en «OZ-IZ-AZ», tan abundantes en Navarra y Alava que derivarían de las formas latinas «OTIUM-ICI-ATIUM», respectivamente. Si cogemos un mapa y vamos viendo los topónimos navarros, observaremos cómo estas formas en «OZ-IZ-AZ» al llegar al Alto Aragón se transforman en «OS-UES-ES-IES-IAS-AS». Estamos, pues, ante antiguos «fundus» romanos con antroponimo conocido en muchos casos pero con sufijos diferentes a los que hasta ahora se tenían como latinos: GABIN = GABAS. ORUEN-AURIN = OROS-ORUS. ACIN-ASIN-ASUN-ASAN = ASOS-ASUAS. LURIN = LORES-LAURES-LORBES (LORUES). ABENA-ABIEGO-ABAO = ABOS-APIES-AGUAS. AREN = ARUES-ARUEJ.

De todo esto se desprende, por un lado, que el euskera no ha sido tan influyente en nuestra toponimia y, por otro, la existencia de unas diferencias en cuanto a pronunciación, ya sea por circunstancias intrínsecas a nuestra lengua vasca o bien por haber caído el uso

(2) Derivados de «ANUS» son: ANO-ANOS-AÑA-AN-AIN-ENA-INA-EN-IN-INO-ONA-ONS-ON-UN. Los de «ACUS»: ACO-AGO-AO-ECO-IGO-EO-EU-IU-ECA-ACA-ECUA-ACUA-AGA.

de este idioma mucho más rápidamente en el Alto Aragón.

Por otro lado hay que analizar también los topónimos «ETXA» (casa): ECHO, EGEA, CHIA y los más abundantes «ETXA-BERRI» (casa nueva): JABARRET en S. Esteban de Litera, JABERRAZA en Larués, CHABARRELLA, CHABARRILLO, ALCUBIERRE, CHUBIERRE en Castejón de Monegros, GABARRE, EJEP y los JABIERRE o mejor dicho CHABIERRE de Echo, Fiscal, Bielsa, Sobrarbe, Bailo, Oliván, Ballobar y Boltaña. Para unos autores estos topónimos serían prerromanos, otros sugieren su introducción durante la reconquista cristiana.

Si bien los Egea, Echo, Chía y la forma Calachoa (casa fuerte o en lo alto) pueden ser anteriores a la llegada de los romanos, las formas «ETXA-BERRI» ofrecen muchas dudas. En primer lugar porque la misma palabra «casa nueva» presupone la existencia de otras casas o poblados «viejos» cuyos nombres han llegado hasta nosotros en algunos casos: JABIERREMARTES, cerca de Martés; JABIERREGAY, no lejos de Abay; JABIERRELATRE, junto a Latre, y EXAVER PEKERA, hoy Casanueva, cerca de Casa Pequera, en la Sierra de Loarre. Martés (MARTETIUM o MARTICI), Abay (ABAIN o ABOY), Latre (LATERETIUM-LATEREM) y Pequera (PEKETIAM) son formas romanas. En segundo lugar porque en algunos casos el topónimo no persiste en su idioma original, sino que llega a nosotros en lengua romance total o

parcialmente: Exaver Pekera se conoce en el siglo XII como Casanueva, igual ocurriría con Casanueva de Ena. Parcialmente tenemos a JANOVAS. Todo esto unido a la existencia de una forma arabizada: ALCUBIERRE, y al deterioro de las formas originales: «etxa» y «etxa-berri», en plena reconquista, nos hace pensar que estos topónimos fueron utilizados durante el Bajo Imperio, en pleno bilingüismo, para denominar nuevas fundaciones humanas de las que hablaremos más adelante al hablar de esta época.

Siguiendo con los vasco-pirenaicos, diremos que la terminación «OI-UE-UA», frecuente en ambos lados de los Pirineos e inexistente en nuestra tierra baja (mucho menos poblada en la antigüedad), va siempre precedida de un antrotopónimo, muchas veces romano: PATERNAIN-PADARNIU = PATERNOY-PATERNUE-PATERNUEY. MONTAÑANA-MONTAÑANO = MONTANUY. SESUN-SIESO-SIESTE = SESUE. NOVES = NOVE. ERES-ERISTE = ERESUE. ACIN-ASIN-ASO-ASAN-ASUN-ASUAS = ACUE-ASUE. Esta desinencia «OI» no sé hasta qué punto podría considerarse propia de zonas vasconizadas, al igual que el sufijo «ACUS» lo es de zonas celtificadas. Es innegable también la relación fonética entre la voz OS-CA o BOLSCAN con el propio nombre de los vascones. Esta simple relación fonética ha servido en muchos casos para relacionar a un pueblo con una ciudad: Ilgetes-

Ilerda, Iacentani-Jaca, Suessetani-Sos, etc.

Resulta muy interesante el estudio de la raíz vascónica «BERRI», de la que ya hemos visto algunos ejemplos en cuanto a su uso. Esta raíz no tuvo siempre el exclusivo significado de «nuevo» sino que se utilizó para indicar la misma idea de fundación pertenencia que los ya conocidos: «ATIUM» - «ANUS» - «OI», etc. Esta raíz está emparentada con el «BERRI» ibérico (ILIBERRIS por Granada) y con el «BARRI» que dio lugar a la voz actual «barrio».

Esta voz «BERRI» sufrió varias transformaciones (ver apéndice n.º 1), conservándose íntegra tras una vocal: LOBARRE, LUBIERRE, BENABARRE. En todos los casos va antecedido de un antrotopónimo (tenemos un BARRI, un BARRE, y un YERRI que lo perdieron): ALARRI-ALERRE = ALLUEALOS. BELEZCARRA lleva un antrotopónimo BELASCO, BLASCO. BELSIERRE = BIELSA-BELSUE. BENABARRE = BIENIES-BINUE-BINUUEL. BIZCARRA = BISCARRUES. ESPIERRE = ESPIN-ESPES. NAVARRI = NAVASA-NAVAL. SISCARRI = CISCAR, etc. Como ya hemos dicho, los romanos respetaron propiedades indígenas, así tenemos nombres de origen vascónico con BIZCAR, BELASCO, BASCO y topónimos con posible antrotopónimo celta como BELSUE, BELSIERRE, BIELSA; OTO, OTAL, OTIN, OTELLA (Cornudella de Baliera); BERGUA, BROTO, BARBUES, BERBUES; NAVARRI, NAVAL, NAVASCUES, NAVASA, etc. Sin embar-

go, estas propiedades serían romanizadas tanto en su estructura como en su administración.

CELTAS

Llegaron a nuestra tierra en diversas oleadas y son conocidos toponímicamente con el nombre de «GALLI» o galos. Se repartieron por todo el Alto Aragón, adoptaron la lengua local, o sea, el euskera, y se produjo un intercambio cultural dando como resultado un substrato vascónico-celta que en el norte pudo dar origen al pueblo IACETANI, emparentado con el AQUITANI del otro lado de los Pirineos, en donde se produjo un fenómeno de culturación similar. Se asentaron preferentemente sobre otros que les proporcionaban una defensa natural. Típicos ejemplos de estos asentamientos los tenemos en Berbegal, Berdún, Tiermas (aunque en época romana perdiera su primitivo nombre). Su legado llega hasta nosotros por medio de la toponimia, de la etnología (no olvidemos nuestra gaita y algunos de nuestros dances) y de la arqueología, que en nuestra tierra aún está por conocer o por reconocer.

Sabemos de algunos topónimos celtas:

1. — Derivados de «DUNUM» (fortaleza): BERDUN, NAVARDUN; GORDUN (3) y quizá EMBUN.

(3) Este último topónimo nos ofrece algunas dudas dado que muy cerca de él existe otro romano con igual raíz: GORDUES, y por el resto del Alto Aragón varios más: GORDITO, GORDEYA y GUARDIA. Siendo también el sufijo «UN» propio de topónimos romanos.

2. — De «VIRI» (población): BERBEGAL, BERDUN y LAPERDIGUERA (4).

3. — De «CORI» (población): GORDUN (CORI-DUNUM).

4. — De «BRIGA» (población): BALLABRIGA, uno al norte de la Sierra de Guara, junto a S. Hipólito y Letosa, otro en la Ribagorza (5). Recientemente hemos localizado un LLOBRIGA también en Ribagorza, en el antiguo municipio de Cornudella de Baliera.

5. — De «TREBA» (población): TRABA, junto a Zaidín.

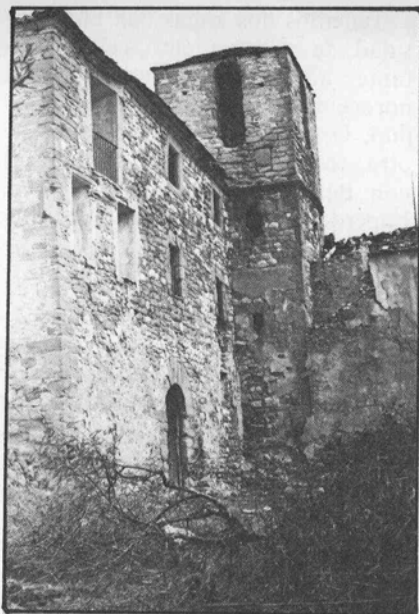
6. — De «SAMA» (aumentativo): MONESMA (gran monte), uno cerca de Berbegal y otro en la Ribagorza (6).

Ultimamente se viene sugiriendo el origen celta, del topónimo PIEDRAFITA, de igual significado que PERALTA, ambos serían traducidos a lengua romance de formas célticas antiguas. Este tipo de traducciones toponímicas se ha podido constatar en algunos casos (CARNUNTUM, hoy PETRONELL, por ejemplo). La procedencia celta de estos topónimos puede aceptarse con las naturales reservas, citaremos: PIEDRAFITA DE

(4) Berbegal y Laperdiguera, dos localidades continuas, tienen el mismo origen «VIRIGALLA» (pueblo galo, celta). También anotamos la posibilidad de un origen «BEBRIGALLA», los bebrices fueron un pueblo celta.

(5) La coincidencia en la raíz de las dos formas, nos hace pensar en una corrupción de «GALLA». Es decir, que originalmente serían «GALLABRIGA» (pueblo galo o celta).

(6) Estos dos últimos puntos deben tratarse con precaución y desde luego no son muy fiables.



Casa del Marqués de Lapenilla con la iglesia adosada. Al llegar a la Edad Media se construyen junto o en los mismos «palacios» (Casa principal del fundo o villa) la iglesia, configurando una geografía urbana peculiar.
27-marzo-1983. C. Martínez.

JACA, DE RASAL (desaparecido), DE ESPES (también desaparecido) y otros que son microtopónimos en Lanuza, Secastilla, Villanueva de Sigena, Panillo, Bisaurri, Ansó, etc. PERALTA DE ALCOFEA, DE LA SAL, DE CAMPO (hoy restos de un castillo), DE LA PUEBLA DE CASTRO (desaparecido), PERALTILLA y microtopónimos en HUERTA DE VERO, CASTILLONROY, LINAS DE BROTO, etc. (7).

(7) La voz preindoeuropea «CALA» fue utilizada por los celtas y viene a estar relacionada con «piedra», pero siempre en relación con un concepto de defensa, bien por

Tenemos dos zonas con una densidad de asentamiento celtas bastante aceptable: la ya conocida noroccidental de Berdún, Navardún, Grodún, Embún y Tiermas, y otra en la antigua Barbitania (8) con Berbegal, Peralta de Alcofea, Laperdiguera, Monesma, Peraltilla y Laluenga (9).

ILERGETES

De origen ilirio y por tanto por muchos puntos en común con los celtas (los ilirios son considerados protoceltas). Los hombres de sus caudillos más afanados: INDIBIL y MANDONIO, son celtas. Quemaban a sus muertos y metían sus cenizas en urnas de barro que eran enterradas o inhumadas en agujeros previamente practicados en megalitos (Ntra. Sra. de la Alegría en

su situación en alto o por estar fortificada. En la península tenemos, entre otros, un CALATRAVA y un CALADUNUM, ambos de claro origen celta. En Huesca existen: CLAMOSA (asentamiento típico celta), CALVERA, CALADRONES y CALASANZ. Este último no puede venir de «Castillo del santo», pues si es el «cala» preindoeuropeo no se habían inventado los santos todavía, y si es el «Qala» árabe es sabido que éstos tampoco solían encontrarse muy «católicos».

(8) El propio nombre de Barbastro y Barbitania pueden tener antroponimo celta «BERGI», que en latín y en genitivo dio «BERGOTIUM», origen de varios pueblos (Broto, Bergua, etc.), entre los que se encuentra Barbastro (BARBOTIUM), que dio lugar a su vez a denominación del «Territorio Barbutanum» o Barbitania.

(9) No encaja para este pueblo el significado de «la larga». Me inclino, dada la celtificación de la zona, por un topónimo romano LONECA (en relación con Luesia, Luna).

Monzón, Sta. Agueda y Alcateu, ambos por Berbegal) tapándolos con barro o argamasa. Estos ilergetes dominaron todo el sur de la provincia, aunque no sabemos si lo hicieron por federación con los vascones de Huesca (10) o por sometimiento de éstos.

LA ROMANIZACION

La romanización supuso el cambio de muchas denominaciones en unos casos y la adaptación al latín en otros. Sin embargo, es en este período cuando se origina la mayoría, por no decir toda, de nuestra toponimia.

Vencidos por los romanos los pueblos altoaragoneses: Suessetani (pueblo belga que anduvo por las Cinco Villas, Sos se escribe Sossitu en la Edad Media), Iacetani e Ilergetes (11), se inicia una colaboración paulatina que llegará hasta el último rincón de nuestra provincia. La forma de colonizar consistía en la creación de «fundus», que llegaron a constituir en occidente la base económica. Dependían en lo administrativo de una ciudad o municipio, en nuestro caso fueron cua-

(10) Estos vascones estarían celtificados en modo y grado que desconocemos, pero aunque no han llegado noticias ni datos es de suponer que Huesca y su zona no fueron un reducto infranqueable para los celtas, que debieron extenderse por nuestra tierra sin grandes problemas, produciéndose un intercambio cultural dando un substrato vasco-cónico-celta con varios puntos en común con los ilergetes.

(11) Algunos autores señalan la existencia de otro pueblo poco conocido: los ARENOSIOS, que ocuparon la zona de Arén y Valle de Arán.

tro circunscripciones: Boletania, dependiente de Boltaña, Jacetania de Jaca, Barbitania de Barbastro y el territorio Oscensi u Oscitania dependiente de Huesca. El fundador o primer propietario da su nombre al «fundus» (12) añadiéndose habitualmente un sufijo que indica posesión o pertenencia a aquél. El hombre del «fundus» era inalterable, aunque cambiara de dueño persistía la denominación primitiva, era también una propiedad inagregable, es decir, que si un propietario compraba otro «fundi» junto al suyo, no podía unirlos. Igualmente si fundaba dos propiedades juntas, ambas recibían el mismo nombre, pero siempre por separado, por ejemplo: OROS ALTO y BAJO, ALBERO ALTO y BAJO, etc. La extensión oscilaba entre las 500 y las 1.500 Has., pudiendo aumentar o disminuir esta cifra según se encontrara en el llano o en la montaña.

Sidonio Apolinar, al hablar de los «fundi» galos, nos ofrece los siguientes datos: unas 1.500 Has. de extensión que se repartían de esta forma: 200 Ha. para tierra de labor, 100 para viñas, 500 para prados y 700 para monte y bosque. Varrón nos relata los tres elementos necesarios para su funcionamiento:

1. — «INSTRUMENTUM VOCALE», que son los esclavos, labradores, pastores, etc.

2. — «INSTRUMENTUM SE-

(12) Con el tiempo los fundos pasarán también a ser propiedad imperial y eclesiástica.

MIVOCALÉ», constituido por los animales.

3. — «INSTRUMENTUM MUTUUM», formado por las herramientas.

Los colonos y esclavos dependían totalmente del amo o señor, que no tenía por qué residir en él sino que habitualmente lo hacía en una ciudad o en Roma, y vivían en un régimen cuartelario en las pequeñas propiedades, siendo menos severo en las grandes.

Tenemos, pues, a los «fundi» como base de romanización, siendo al mismo tiempo fuente de riqueza agropecuaria, medio de sostenimiento y entretenimiento para el indígena y forma de defensa del territorio (13). Esta defensa se desarrollaba sobre todo contra bandoleros que actuaban por las zonas más agrestes, que no era solamente el Pirineo, sino también las sierras del sur (Alcubierre, Lanaja), atacando propiedades y personas (14).

Durante esta época se estableció un bilingüismo, hablaban euskera los indígenas que constituían el estrato social inferior: esclavos, servidores de la gleba, pastores y ban-

(13) En estas propiedades residía gente armada, los propios colonos y esclavos. Se explica así que dos propietarios pudieran defender durante tres años los pasos del Pirineo frente a los vándalos.

(14) Como se apreciará, esta zona fue propicia para el bandolerismo en todas las épocas. En la Edad Media Alfonso II dona a una orden militar la torre de Perarola para vigilar y proteger a los que transitaban por La Violada. Todavía recientes son las hazañas que por aquí desarrolló el famoso «Cucaracha». Por otro lado las acciones de estos bandoleros justificarían la existencia de los castillos romanos de Gabarda (Maricén), Curbez y algún otro.

dados. Las clases altas romanas: nobleza y clero (éstos en el Bajo Imperio); y las medias: pequeños propietarios como soldados jubilados y jefes o príncipes indígenas a los que los romanos permitieron seguir disfrutando de propiedades y de algunas prerrogativas, hablarían latín como signo de superioridad y cultura, un latín que poco a poco pasaría a lengua romance. De lo expuesto tenemos un ejemplo claro actualmente: A finales de la Edad Media las clases altas aragonesas adoptan el castellano, quedando el aragonés relegado y utilizado solamente por las clases bajas hasta su casi exterminación. Aún hoy día personas fatuas consideran el aragonés como un signo de ordinariez e incultura.

Por aquellas fechas la riqueza maderera del Alto Aragón debió ser mucho más extensa y abundante que hoy. Los romanos comercializaban nuestra madera en mercados especializados y localizados junto a las vías más importantes. Estos mercados se denominaban «FORUM LIGNUM» = FORNILLLOS, y tenemos conocimiento de cuatro: uno en el Pirineo, en la vía de Zaragoza al Bearn; otro (Fornillos de Apiés) en la vía que comunicaba Huesca con el Alto Somontano (parcialmente conservada con un puente de esta época); otro (Fornillos de Ilche) junto a Berbegal, en la vía que unía Huesca con Lérida, y por último otro (Fornillos de Violada) en la vía «Lata», que iba de Zaragoza a Huesca. Santa Lecina (en el Bajo Cinca) debió originarse por la voz «SALTUS» = explotación forestal, acompaña-

da del antroponimo LICÍNIO, que sería su primer propietario.

Otros topónimos de este período son de origen agrícola, de servicios o numerales. Entre los primeros tenemos los derivados de «CONCILIUM» = reunión agrícola: CONCILIO y CONCHEL, y los HUERRIOS Y CILLAS (estos últimos pudieron originarse también en un antroponónimo): HUERRIOS en Huesca, Acumuer, Berbegal, y CILLAS en Cortillas, Monzón, Huesca, Las Cellas y Fontellas. En cuanto a los referentes a servicios, tenemos dos a la entrada de Huesca viniendo de Zaragoza por la Vía «Lata», uno es Tabernas, que se puede interpretar como un establecimiento de artesanos, comerciantes, etc., o como lugar dedicado al hospedaje de viajeros; el otro es Buñales, que fue un lugar de baños, como su propio nombre indica. Por último, hablaremos de los numerales que indicaban distancia milarias y que se encuentran en vías secundarias que partían de Huesca:

1. — En la que comunicaba con el Bajo Somontano y Barbastro, tenemos un TIERZ, un QUINTO (Estrecho Quinto) y un SIETAMO.

2. — En la que unía Huesca con los valles Jacetanos, siguiendo un trayecto similar a la actual carretera Huesca-Sabiñánigo, en ella existen un SEPTIMO (que fue monasterio y más tarde almunia) y un NUENO.

3. — En la que partiendo de Huesca debía alcanzar la que iba de Zaragoza al Bearn. En ella tenemos un SIESTO, un OCTURA y un NUEVA, hoy los tres son casti-

llos, o sea, explotaciones agrarias.

4. — En la que de Huesca iba a la calzada mencionada en el punto anterior, pero esta vez por los llanos de la Violada (colindante con la Sotonera), en ésta tenemos un CUARTE.

Hemos hablado ya algo sobre los sufijos «OTIUM-ATIUM (ETIUM) ICI», que sufrirían una caída final de vocales dando lugar a las formas navarro-alavesas: «OZ-AZ-IZ» (15) y a las altoaragonesas «OS-UES-UAS-IS-IES», etc. La forma «OTIUM» sería propia de los nombres en «I».

Hemos de señalar que la caída vocálica no se produce siempre, así de un primitivo ALCATIUM (si no está arabizado con el artículo «al»), tenemos hoy un ALCATEU (despoblado cerca de Berbegal), de un ESCUSABOTIUM, un ESCUSABUAT, etc. Otras veces la pérdida final es aún más amplia, así de SUNETIUM pasamos a SUNIETH (que sonaría SUNIEZ) en la Edad Media y a SOME (hoy castillo en la Sotonera).

Para ver los nombres derivados de estos sufijos mirar apéndice n.º 2, para los originados en «ANUS» ver apéndice n.º 3, las formas celtificadas en «ACUS» están en el apéndice n.º 4, y las que contienen la desinencia «OI» en el apéndice n.º 5. En el apéndice n.º 6 se pueden observar las relaciones y semejanzas entre estos topónimos de origen romano (aunque no siempre de raíz romana).

(15) «ETIUM» e «ICI» dieron lugar a formas «ES-EZ-IES», siendo imposible diferenciar en estos casos la procedencia de uno u otro sufijo.

EL BAJO IMPERIO

Durante el Bajo Imperio se produjo un gran aumento en el número de fundaciones, llegando a afirmarse: «Nunca los ricos fueron más ricos ni los pobres más pobres que en el Bajo Imperio». Poco a poco se fue imponiendo la voz «VILLAE», que antecedida del nombre del fundador servía para denominar las nuevas explotaciones: MORAN = MORILLA. GORDUES = GORDEYA. OBANO = OBELBA. LASIESO = LASIELLA. BESCOS = BESCASIELLA. FRAGEN = FRA(G)ELLA, etc. etc.

En algunos topónimos se conserva el sufijo íntegro, siempre que éste vaya precedido de una vocal (como vimos ya en la raíz «BERRI»): NORAVILLA, MEDIAVILLA, MALAVILLA, etc. Si va precedido de una consonante, el sonido «V-U» se pierde: COTIELLA (despoblado cerca de Bandaliés), CORNUDELLA, CELADILLA, NOCELLAS, etc. En otros casos esta raíz sufre diversas transformaciones, por contracción, pérdida vocálica, etc. (ver apéndice n.º 7).

Dentro de algunas propiedades con gran extensión o con dificultades orográficas y para subsanar deficiencias en su explotación, se crearon nuevas fundaciones que como era perceptivo no perdieron su primitivo nombre, persistiendo el topónimo antiguo pero con el sufijo «VILLA». Así nacieron: ESTADILLA, NAVASHLLA, ABENILLA, BERGUATELLA, ALBALATILLO, etc. En las zonas donde se hablaba euskera, este mis-

mo fenómeno produjo los ya estudiados «ETXA-BERRI», que también iban unidos al nombre original.

LA ALTA EDAD MEDIA

La denominación visigótica en nuestra provincia no supuso ningún cambio notable, la política fundacional se vio frenada fuertemente tanto por la exhaustiva explotación que había alcanzado nuestra tierra, como por las diversas revueltas de vascones y baugadas (campesinos, esclavos, etc.), que junto al bandillaje ya existente y que probablemente se vería ahora incrementado, no creaban una situación propicia

para fundar nuevos establecimientos. De esta época son los CASTRO, CASTROCIT, ALACASTRO (por Alquézar), MALACASTRO (uno en Ena y otro en Rasal) y MAMACASTRO (hoy Momegastre). De otro lado tenemos los: VILARIÑO o BALDEARIÑO, ARIÑO, VILLACAMPA, VIACAMP, VILLAREAL, VILLACARLI, VISALISBONS, etc. También los CASTELMANGO, CASTELFLORITE, MONFLORITE, MONGAY, PALACIO, PALACIO DE ALMAZORRE, PALAZUELO, PALLARUELO, PALLAROL, etc.

Los topónimos «VILLAR» son algunos de este tiempo, otros, aunque no lo son, se formaron siguiendo



Primer tramo de la torre parroquial de Angüés, se observan los vanos con arcos de herradura, rasgos que corresponden a la Alta Edad Media. 6-febrero-1983. M. Benito.

do la tradición goda, durante la reconquista, pues, aparecen en zonas fronterizas (Sierras exteriores) junto a otros topónimos de santos como Sta. Eufemia, Sta. Leocadia, S. Pelayo, etc., que serían traídos por visigodos y mozárabes fugitivos de los musulmanes.

LOS ARABES

Es bien sabido que la invasión árabe no supuso ningún trauma para nuestras gentes, las clases bajas, que ya venían soportando el dominio de otros pueblos durante cientos de años, siguieron trabajando para los mismos señores. Las clases altas y medias cambiaron en su mayoría la biblia por el corán. La afluencia a nuestra tierra de invasores fue tan escasa, que, como dicen las crónicas musulmanas, no había nadie en la ciudad de Huesca que pudiera probar la ascendencia islámica pura. Pervivió la delimitación territorial y administrativa con una política fundacional prácticamente nula, algunos antiguos «fundi» y «villae» venidos a menos se denominan ahora «ALMUNIAS» (16), que aunque se traduce por huerta, su sentido era mucho más amplio. A la palabra almunia se le añade el nombre del propietario (se sigue, pues, la misma mecánica de

(16) Los cristianos llamarán a estas fundaciones casi despobladas «PARDINAS». No obstante, la utilización más frecuente de la voz Almunia fue para designar nuevas explotaciones generalmente de una sola casa con tierra alrededor y dentro de los términos de una villa (igual que los etxaberrí, Estadilla, Puebla, ya vistos), a los que hay que añadir los «Cuadra» ribagorzanos.

siempre), así sabemos de la ALMUNIA DE ABINATIE, DE ABINAHUT (cerca de Barbastro), etc. Esta denominación continúa incluso tras la reconquista, cambiando el nombre del propietario: ALMUNIA DE DOÑA ALTABELLA (cerca de Pertusa), ALMUNIA DE S. JUAN (o del Hospital que perteneció a esta orden), ALMUNIA DE D. FERRANDO (hoy de Romeral), etc.

Debido a la guerra que hubieron de mantener con los cristianos y para controlar las incursiones de éstos, fortificaron las poblaciones más importantes y las más estratégicas, como Huesca, Bolea, Barbastro, Piracés, Novales, Labata, etc., constituyendo castillos en aquellos sitios más necesarios: Alcalá (de Gurrea) y Almudévar, en la desprotegida zona que va del Gállego a la Violada. En la vía de Huesca a Lérida construyeron otro Alcalá (el castillo), hoy del Obispo.

Otros macrotopónimos de carácter arábigo existentes en nuestra provincia son:

— ALMUDAFAR, que al igual que en el mencionado ALMUDEVAR significa: «el redondo», «el cercado o amurallado», algo parecido a lo que los cristianos expresaron con sus topónimos MONCLUS (monte cerrado, fortificado).

— ALMUNIA, citaremos aquí LAS ALMUNIAS DE RODELLAR, ALMUNIENTE (otras muchas forman parte de nuestra microtoponimia).

— MEZQUITA, cerca de Lupiñen.

— ALFANTEGA (al-hondiga), casa dedicada a la compraventa de

cereales y también de otras especies. El microtopónimo Alfondiga, referente a un barranco de la capital oscense, proviene de al-handeca: hondonada o barranco.

— ALGAR (almacén), abundante en la microtoponimia, en la Sotonera tenemos una explotación agrícola con el nombre de «Castillo de Algar».

— AZARA, AZLOR y AZOR (la casa).

— RASAL (la cabeza) encaja perfectamente con la situación geopolítica en que se encontró este pueblo en época musulmana, pues era el territorio de dominio árabe más avanzado.

— ALQUEZAR (alcázar).

Algunos topónimos preexistentes fueron arabizados al añadirles el artículo «AL», siendo su origen romano: ALMERIZ, ALMERGE (los dos de una forma MERICI), ALCORAZ (CORATIUM), ALMALECH (MALETIUM o MALICI). Por otro lado, aquellos nombres de corrientes, fuentes, cuevas, piedras, etc., que van unidos a moros y basados en una leyenda (por ejemplo, La Basa Mora, La Piedra Mora, etc.), no deben entenderse como árabes, ya que son mucho más antiguos, concretamente son parte de la cultura vasca, conociéndose en el País Vasco y Navarra como MAURIAK, que eran unos pobladores antiguos, ricos y cultos. Aquí se ha perdido la conciencia de este origen probablemente por la confusión que supone en la mente popular el que nuestro territorio fuera más tarde ocupado por un pueblo de similar nombre.

LA RECONQUISTA Y LA BAJA EDAD MEDIA

El estado de guerra continuo, durante este período, produce un replanteamiento en la política creadora de nuevos asentamientos. Ahora lo importante es la defensa del territorio y la construcción de posiciones aventajadas que permitan romper la resistencia musulmana e ir incorporando paulatinamente nuevas tierras hasta configurar lo que hoy conocemos como Aragón. Bajo esta política guerrera y al amparo de castillos, podios, etc., nacieron nuevas poblaciones. En un principio la guerra no fue una lucha de razas, ni de naciones, fue un choque entre dos culturas cuyo máximo exponente era la religión, los que huyeron a las montañas sabían que hubieran podido mantener su situación previa con sólo convertirse o con pagar un impuesto (aunque gravoso) por mantener su fe. La religión era, pues, la doctrina política del naciente reino de Aragón y como tal se fomentaba desde innumerables monasterios, que trataban de cristianizar cultos, ritos, fiestas y leyendas. «Promoviendo» (por decirlo de alguna forma) entre la población el culto a santos y vírgenes de carácter local (S. Urbez, S. Victorián, Sta. Orosia, S. Blascut y numerosas vírgenes), más accesibles para la comprensión popular. Otros santos como S. Miguel, S. Martín, etc., vendrían a sustituir antiguas divinidades.

Existió, como ya comentamos, una afluencia de mozárabes del resto de España que fomentó el culto a santos mártires hispanos como S.

Pelayo, Sta. Eulalia, Sta. Engracia, etc. Toda esta fiebre religiosa se reflejará en los nombres de algunos pueblos que durante este período se irán creando (ver apéndice n.º 8).

La estrategia militar desarrollada durante estas guerras produjo numerosos emplazamientos fortificados de nueva creación, que se convertirían más tarde en núcleos poblados. La denominación de estos enclaves se puede dividir en cuatro grupos:

1. — «CASTILLO».

2. — «PODIO» (indica una posición fuerte y estratégica construida para conquistar o dominar algo concreto).

3. — «TORRE».

4. — «MURO».
(Vér apéndice 9.)

De esta época datan también los topónimos «VILLANOVA»: VILLANOVA, VILLANUA, VILLANOVILLA, VILLANUEVA DE SIGENA, etc. Así como los «VILLAR» ya comentados. El fenómeno explicado, de nuevos asentamientos dentro de la misma propiedad (ahora término municipal), dio los topónimos «PUEBLA» acompañados del nombre original o de procedencia, tenemos: PUEBLA DE CASTRO, DE PANILLO, DE FANTOVA, DE RODA y DEL MONT.

El fervor religioso creado en este tiempo produjo una tendencia a identificar topónimos preexistentes con nombres de santos: Sangarrén se escribe SANT GARREN; Salto Lecina, SANTA LECINA; Sandiniés (existe un microtopónimo de igual origen: SANDUNIEZ), SAN

GINES; Pozán, POZ SANT (pozo del santo), etc.

Para terminar señalaremos que la mayor parte de los topónimos generados en esta época, serían clasificables dentro del denominador común de «descriptivos». Estos topónimos descriptivos nos informan sobre alguna característica del lugar donde se halla el pueblo (Barluenga, Laguarda, Fosado, Foradada, La Corona, etc.), o de algún suceso acaecido (Mullermorta, Asnamuerta, Bacamorta, Lagunarrota, etc.), o bien de su actuación respecto a un accidente del terreno que marca la topografía del lugar (Entrambasaguas, Sorripas, Capdesaso, etc.). Sobre esto ver apéndice n.º 10.

Finalizada la Edad Media podemos dar también por terminados los asentamientos humanos en el Alto Aragón (si exceptuamos los todavía recién construidos pueblos de colonización en los Monegros). Es ahora cuando se alcanza en nuestra tierra el punto más alto en cuanto a número de poblaciones, a partir de este momento la cifra va bajando paulatinamente llegando a nuestros días sin detener su voraz descenso. La superpoblación en zonas de recursos escasos, la peste (sobre todo la negra del XIV) y el desarrollo de las ciudades, con la atracción de gentes de toda condición que esto lleva consigo, irá acabando con los núcleos más pequeños y algunos de mediana población.

El proceso de despoblación comenzó en el norte, que siendo la zona más poblada en la antigüedad tuvo que soportar una afluencia de

gentes durante la reconquista por las condiciones políticas comentadas. Una vez establecida la paz en el territorio, comenzó un trasiego de gentes hacia el sur para colonizar

las tierras recién conquistadas, colonización que unas veces era promovida por el Rey (cartas pueblas) y otras por los monasterios (por ejemplo, Candanosos).

APENDICE N.º 1

ua: a-ba
 be-bie gua
 ue: ie-e-o
 güe

Ejemplos:

LASCUARRE: LUSARRE-LOBARRE
 LAGUARRES
 LUBIERRE
 SISCUERRE: LASIMIERRE-ALERRE-ALMAZORRE
 LIGÜERRE

ALARRI
 ALERRE
 ALMAZORRE
 BARRE
 BARRI
 BELARRA
 BELEZCARRA
 BELSIERRE
 BENABARRE
 BIGÜERRI
 BISAURRI
 BIZCARRA
 BORRASTRE
 CAZCARRA
 ESPIERRE
 IGUARRA
 IGÜERRE
 ISARRE
 ISUERRE
 LABAGÜERRE

LAGUARRES
 LASCUARRE
 LASECUERRI
 LASIMIERRE
 LASUERRI
 LIGÜRRI
 LOBARRE
 LUBIERRE
 LUSARRE
 LLAGUARRIS
 NASARRE
 NAVARRI
 OBARRA
 OBARRI
 SAGARRAS
 SAYERRI
 SICUERRI
 SISCARRI
 SUERRI
 YERRI

ZUFERRI
 BERRECHU
 CHAMBARRA
 CHUBARRAZ
 ZABURRI
 GABARRE
 JABIERRE
 ALCUBIERRE
 CHUBIERRE
 EJEP
 JABIERREMARTES
 JABIERREGAY
 JABIERRELATRE
 EXAVERPEKERA
 ECHO
 EGEEA
 CHIA
 IXEIA
 CALACHOA

APENDICE N.º 2

oso-osa-usa-os-us
otium ues-ueste-uas
o-ora, etc.

Ejemplos:

BROTO-BIOTA COFOSO-BERGOSA-ARCUSA-ABOS-ORUS
ANGUES-BINUESTE-ALBAS
ANSO-BUERA-LALUEZA, etc.

ACUMUER
AGÜERO
BAGÜER
BERGOTO
COFOSO
COZO
ERUXO
ESCUER
ESCUSABUAT
IGÜER
LASTUR
LATERCÜTI
LUESO
MIRALSOT
RADIQUERO
ABOS
ARCOS
ASOS
ATOS
BAROS
BESCOS
COZOS
DOS
ESPLUS
FENEROS
GRAUS
LASUS
MONREPOS
OROS
ORUS
REPEROS
RIGLOS
SOS
SUS DEL PUEYO
ALAVES
ALBAS
ANGÜES
ARAGÜES
ARASCUES
ARBUES

ARUEJ
ARUES
ASQUES
ATAGUES
BAGÜES
BAGÜESTE
BARBUES
BASCUES
BERBUES
BERNUES
BINUESTE
BISCARRUES
BRUIS
CHISAGUES
ESCAGUES
ESTIGUES
GUESUESE
JAVARDUES
LARUES
LIGUES
LUXUES
MATAGUES
NAVASCUES
NOVES
NUEZ
NUAZ
ORDOVES
SALUEX
SAQUES
SARUES
SCORRUES
SILVES
SINUES
SIVESSE
SUELVES
URDUES
ANSO
BARO
CHIRO
ESCO

OSSO
SOSO
BIOTA
BUETAS
LACUETA
LALUEZA
LANUZA
LECUITA
MOZA
RODA
ABENOZAS
ARCUSA
BERGOSA
BOSOSA
BUESA
BUSA
CLAMOSA
ESPOSA
FENILLOSA
GROSA
GUASA
JOSA
LACARROSA
LARROSA
LARTOSA
LASAOSA
LASTANOSA
LETOSA
MARINOSA
PANTICOSA
PERTUSA
SUESA
YOSA
BUERA
BUIRA
SORA
SEGURA

APENDICE N.º 2

oso-osa-usa-os-us
otium ues-ueste-uas
o-ora, etc.

Ejemplos:

BROTO-BIOTA COFOSO-BERGOSA-ARCUSA-ABOS-ORUS
ANGUES-BINUESTE-ALBAS
ANSO-BUERA-LALUEZA, etc.

ACUMUER	ARUEJ	OSSO
AGÜERO	ARUES	SOSO
BAGÜER	ASQUES	BIOTA
BERGOTO	ATAGUES	BUETAS
COFOSO	BAGÜES	LACUETA
COZO	BAGÜESTE	LALUEZA
ERUXO	BARBUES	LANUZA
ESCUER	BASCUES	LECUITA
ESCUSABUAT	BERBUES	MOZA
IGÜER	BERNUES	RODA
LASTUR	BINUESTE	ABENOZAS
LATERCÜTI	BISCARRUES	ARCUSA
LUESO	BRUIS	BERGOSA
MIRALSOT	CHISAGUES	BOSOSA
RADIQUERO	ESCAGUES	BUESA
ABOS	ESTIGUES	BUSA
ARCOS	GUESUESE	CLAMOSA
ASOS	JAVARDUES	ESPOSA
ATOS	LARUES	FENILLOSA
BAROS	LIGUES	GROSA
BESCOS	LUXUES	GUASA
COZOS	MATAGUES	JOSA
DOS	NAVASCUES	LACARROSA
ESPLUS	NOVES	LARROSA
FENEROS	NUEZ	LARTOSA
GRAUS	NUAZ	LASAOSA
LASUS	ORDOVES	LASTANOSA
MONREPOS	SALUEX	LETOSA
OROS	SAQUES	MARIÑOSA
ORUS	SARUES	PANTICOSA
REPEROS	SCORRUES	PERTUSA
RIGLOS	SILVES	SUESA
SOS	SINUES	YOSA
SUS DEL PUEYO	SIVESSE	BUERA
ALAVES	SUELVES	BUIRA
ALBAS	URDUES	SORA
ANGÜES	ANSO	SEGURA
ARAGÜES	BARO	
ARASCUES	CHIRO	
ARBUES	ESCO	

ero-era-er
etium es-ies-ieste-ias-esa-isa
eto-et-eta-eda-e, etc.

Ejemplos:

ALBERO-AYERA-BELVER
BECHA ESPES-ABARIES-YESTE-CANIAS-BETESA-ARDISA
CANETO-AULET-BURETA-YEQUEDA-BURGASE

ATIART	MONTORNERO	CASTARNES
AULET	SOLER	CATAMESES
BENAVENTE	SOTERO	CIRES
CURBEZ	YESERO	ERES
ESCALETE	ABARIES	ESPANES
ESPORRET	ANIES	ESPES
ESTET	APIES	FALCES
IBORT	ARBANIES	FENES
LACORT	AYES	FOCES
LARTE	BALLARIES	FORMIGALES
LASCORZ	BANARIES	ISCLES
LIERDE	BANDALIES	LABRES
LUCIENTES	BIES	LARDANES
MARGURGUED	BINIES	LARRES
MERIETES	CAMPIES	LAURES
MUYET	CANIAS	LERES
OLOASTE	ERISTE	LORBES
ORANTE	IGRIES	LORES
ORASTE	IPIES	MARTES
TAMARITE	LARDIES	NOVALES
TRAMACED	LAYES	NOVES
USED	OMISTE	ORDANES
BETORZ	ORNIES	OSTES
BIARZ	SABAYES	ROBRES
CALATAREZ	SANDIAS	SARNES
CANNEF	SIESTE	SENES
FAJARNEZ	TENIAS	SEÑES
FREALEZ	URRIES	SERES
LASCORZ	YESTE	SOMANES
SALZ	ANCILES	AINETO
SENZ	ARATORES	ALSETO
ALBERO	ARDENES	ARTETO
BELEDER	ARRES	ASTORITO
BELVER	ASQUES	AZANCITO
BIBERO	ATARES	CANETO
BARBASTRO	ATES	CAÑARDO
BORRASTRE	AUNES	CERCITO
CANCER	AZPE	CHETO
CENTENERO	BAILES	EXENETO
CERLER	BANDRES	FRAGINETO
LAVADERO	BERGES	MAZANITO
LOSIER	BETES	MEDIANETO
MELERO	BIBILES	NASARRE
MINISTERIO	BORRES	NOCITO

OLIVITO
PREVEDO
SODETO
TOLEDO
TRONCEDO
URGELLETO
USIETO

ALCANE
ARCARANE
AUNE
BURGASE
ESCALE
ESCANE
GERE

GINASTE
ISCODIE
NOVE
SARVISE
SASE
SOME
ULLE

at-ata-ada
atium az-as-aso-asa
ara-ar

Ejemplos:

BURCEAT-LABATA-ESTADA
ALCATEU JAZ-LUZAS-ASCASO-GABASA
ASCAR-CISCAR

ALBALATE
ALCATEU
BETATO
BURCEAT
CIVITAT
ENATE
FRABUCATU
GRADO
MORCAT
ORLATO
ORNATI
OZCATU
FORCAT
SERRATE
ALCORAZ
ARCAS
ARPAS
BELLOSTAS
BOLAS
CASBAS
CUARNAS
GABAS
JAZ
LATAS
LATRAS
LONGAS
LUZAS

ORDAS
RUFAS
SUBASCH
SOBAS
TRICAS
FATAS
AGUILAR
ARRARO
AZONAR
BELLESTAR
BILLARE
BINEFAR
BOTARTARO
CISCAR
COSTEARO
CHARO
ECAR
EXECHARI
CERTARS (Loscertales)
LISKARE
LISUARI
LOZARES
POMAR
RARO
RODELLAR
ARASO
ARRASO

ARTASO
ARNASO
ASCASO
ASO
BISUASO
GUASO
ORZASO
ORGASO
SUASO
YASO
ESTADA
ESDOLOMADA
JARLATA
LABATA
LAMATA
ASA
ASCASA (?)
BESCASA
BIESCAS
GABASA
IRAZA
JASA
NAVASA
SARASA
SASA
ASCARA
BARA

ici: che-iz-is-i-ies-es

Ejemplos:

PETRASICILI (Piracés): ILCHE-MIZ-OBIS-MERLI-ARBANIES(?)-LORES(?)

ALMALECH
ALMERGE
ALMERIZ
ARRASCUSULITI
BANIZ

BIERGE
ESTICHE
ILCHE
LIRI
LOSANGLIS

MERLI
MIZ
PIRACES
MAYEZ

APENDICE N.º 3

ABELLANA
ARANA
BOLTAÑA
CAPANAS
CARTIRANA
CITRANA
ESTAÑA
FAÑANAS
FILIZANA
GORIANA
LAMIANA
LARDANA
LAYANA
LIZANA
MAZANA
MIPANAS
MONTAÑANA
MORANA
OZAMA
SALAMAÑA
SERRAMIANA
SIBRANA
SODORANA
SORIANA
TOLOSANA
TURUÑANA
URTANA
USANA
VIVIAÑA
BOLTURINA
BORTINA
CORTALAVIÑA (Villa)
FONCHANINA
LACASTENA
LECINA

MONESMA
NUETINA
ODINA
SEN
SENA
SOPENA
ARTASONA
AVITONA
BARASONA
LABARONA
LASPUÑA
LUNA
TIERRANTONA
ANZANO (Ainzano)
COSCULLANO
FANLO
JUNZANO
GALLINANO
MALTRAY
MONGAY
NAVAIN
ARIÑO
COFIÑO
CORBINOS
FRASCINO
POLEÑINO
GERMANIANO
LASTANO
LAZANO
LOPORZANO
MEDIANO
MONTAÑANO
MORRANO
NISANO
NOVELLANO

OBANO
PANO
PANZANO
POZAN
PONZANO
QUINZANO
SELVAZANO
VIVITANO (Vio?)
ABRISEN
AREN
BAIBEN
BESPEN
BUEN
CALLEN
CERREIZEN
CHISTEN
FISCAL
FLOREN
FRAGEN
GRANEN
HIGIREM
LATRE
LUPIÑEN
MALLEN
MARCEN
MARGUILLEN
OGARREN
ORUEN
POMPIEN
SANGARREN
VICIEN
AONES
ARAÑONES
BARBARUENS
MAJONES

MASONES
MOCORONES
MUÑONES
RACONS
ASAN
BALLARAN
BASARAN
BIBAN
BORJAMAN
ASUN
BOCUM
CELUN
ESCUN
ESTAUN
ESTERUN
ISUN
LASTUNE
BUISAN
COSTEAN
CREGENZAN
ESTOPIÑAN
FRONTIÑAN
GAYAN
GRUSTAN
GUARAGUAN
LUZAN

MORAN
OLIVAN
ORSAN
OSAN
PARZAN
PERMISAN
PILZAN
SIPAN
ARASAN
ACIN
ASIN
AURIN
BAILIN
BARBARIN
BERIN
ESCARTIN
ESPIN
ESPORRIN
GABIN
GROSIN
LURIN
NERIN
RAÑIN
SANGORRIN
SEÑIN
SIN

SUSIN
ZAIDIN
ALTORRICON
ALGAYON
ANTILLON
ASAON
BANASTON
BAON
ESCORON
MONZON
OLSON
PELEGRINON
USON
VENCILLON
ABAY
AIN
BADAIN
ESCUAIN
PRESUN
SAHUN
SECORUN
SERCUN
SESCUN
SOPERUN
RUN (EL)

APENDICE N.º 4

ABAO
ARTAO
BOLAO
BORAU
CLARACO
CHIBLUCO
ERDAO
FAGO
FAU
FRAGO
LANAU
MARRACOS
MONACO
OBAGO
RUBIÑAGO
SALTAGO

TALASACO
ABARGO
ABIEGO
AGUINALIU
ANZANIGO
AYERBE
BARCABO
BARDEVEU
BIEO (Viu)
BONO
COLUNGO
FOCHECO
JUSEU
LEU (Castigaleu)
PADARNIU

ROSICO
SABIÑANIGO
UBIERGO
BINACUA
BLECUA
BOTIGA
COLONICA
FRAGA
FRAUCA
IBIECA
LAMORCA
LANAJA
NACHA (?)
RABAGA
SELGUA

APENDICE N.º 5

ACUE	BINUE	SADARRUE
ALASTRUE	GILLUE	SALICUE
ALLUE	GROMESTUE	SASABE
AQUILUE	GUE	SATUE
ARDANUE	IBIRQUE	SEMOLUE
ARINZUE	IZALBE	SENEGUE
ASQUE	IZARBE	SERCUE
ASUE	LAQUE	SERVE
BELSUE	LARBE	SESUE
BENASQUE	LIGUE	TORUNZUE
BENTUE	MALLUE	VIVISUE
BESTUE	MARTILLUE	ALISOVA
BARASTUE	MONOSTUE	BARANGUA
CENARBE	NORUE	BUARBA
COSTADUE	NOVE	ESPIERBA
ERESUE	ORCANTUE	SADABA
ESCOMENTUE	ORZANDUE	YEBA
ESCUE	PATERNUE	ABI
GALLISUE	PEDRALLUE	ALASTRUEY
GABARDUE	RAMASTUE	ARDANUY
GERBE	RENANUE	ASCANY
GERMELLUE	SABALUE	AZANUY
BAFALUY	ESTANY	NESTUY
BERANUY*	LABAZUY	PATERNUEY
BERGANUY	LACUI	PATERNOY
CATERNUY	LIRI	PEDRUY
DENUY	MALMARRUY	RALUY
ESCANUY	MERLI	SATARUI
ESPOY	MONTANUY	TABACOY

APENDICE N.º 6

- 1 — IPAS-IPIES
- 2 — BORJAMAN-BURGASE-BURETA-(LA) BUERDA
- 3 — BANASTON-BANASTAS
- 4 — LASIESO-LASIELLA
- 5 — ARBUES-ARBeya
- 6 — BESCOS-BASCUES-BESCASIELLA-BIESCAS-BESCASA-BESCANSA
- 7 — BOLAS-BOLEA-BOLIHUELA-BOLAO
- 8 — MEDIANO-MEDIAVILLA-MEDIANETO
- 9 — BINIES-BINUE-BINUel-BINUESTE
- 10 — OROS-ORUS-ORUEN-AURIN
- 11 — ACIN-ACUE-ASIN-ASUE-ASO-ASOS-ASAN-ASUN-ASUAS
- 12 — PATERNUE-PATERNUEY-PATERNOY
- 13 — ALASTRUE-ALASTRUEY
- 14 — ARDANUE-ARDANUY
- 15 — MONTANUY-MONTAÑANA-MONTAÑANO-MONZON

- 16 — ABOS-ABENA-ABIEGO-ABI-ABELLA-ABAO-APIES-AGUERO-AGUAS-ABAY
17 — ARRES-ARRESELLA-ARRASO-ARASO-ARRARO-ARRIVIELLA-ARRO-
ARRIELLO
18 — URDUES-ORDOVES-ORDAS-ORTILLA
19 — LORES-LORESELLA-LAURES-LORETO-LURIN-LORBES
20 — SESUN-SESUE-SIESO-SIESTE-SESA
21 — SERCUN-SERCUE-CERCITO
22 — USED-USON-OSSO-USANA-USIETO-OSAN-OSIA
23 — MAJONES-MASONES
24 — CALLEN-GALLINANO-GAYAN-GALLISUE-GALLINERO
25 — FRAGEN-FRA(G)ELLA-FRAGINITO-FRAGA-FRAGO-FRAGINAL-
FRAGENATIELLO
26 — CISCAR-SISCARRI
27 — GABIN-GABAS-GABASA-GABARRÉTO-GABARRE
28 — LANAJA-LANAVE-LANAU
29 — ISUN-ISIN-ISARRE-ISUERRE-AISOLA-IZUEL-SUERRI
30 — BALLARIES-BALLARAN
31 — ESCANILLA-ESCANE-ASCANY-ESCANUY
32 — NOVE-NOVES-NOVILLA
33 — SOS-SUESA-SOSO
34 — ATOS-ATES
35 — BARO-BAROS
36 — ARUES-ARUEJ-AREN
37 — ERES-ERISTE-ERESUE-ERLA
38 — LUJAN-LUZAS-LUXUES
39 — SABAYES-SABAS-SABALUE
40 — MORAN-MORANA-MORA-MORES-MORILLA-MORRANO-MORENS-MORECA
(LA MORCA)
41 — GORDUN-GORDUES-GORDEYA-GORDITO-GUARDIA
42 — BAGUES-BAGUESTE
43 — BERGOTO-BERGUA-BERGUATELLA-BERBUES-BARBUES-BERGOSA-
BERGOSAL-BERBUSA
44 — CHIRO-CIRES-CIRESA-SIRESA-GIRAL
45 — NOCELLAS-NOCITO
46 — ARTAO-ARTASO-ARTASONA-ARTETO
47 — MARRACOS-MARRASE
48 — ESPORRETO-ESPORRIN
49 — CANETO-CANNEF-CANIAS
50 — OLIVAN-OLIVITO-OLA-AULET
51 — GISO-GUE-GUELL
52 — ESTET-ESTADA-ESTAÑA-ESTAUN-ESTALL-ESTANY-ESTANES-ESTICHE
53 — NASCARA-ASCASO-ASCASAS(?)-ESCAGUES-ESCUN-ESCUER-ESCUE-
ESCUAIN
54 — AYERA-AYES
55 — LABATA-LABAZUY-LABAGUERRE
56 — BELSIERRE-BIELSA-BELSUE
57 — OBARRA-OBAGO-OBANO-OBELBA-UBIETO-OBIS-OBATO-OBARRI
58 — SAGARRAS-SAGARILLO
59 — BIZCARRA-BISCARRUES
60 — ALERRE-ALLUE-ALBELLA-ALER
61 — ESPIERRE-ESPES-ESPULA-ASPE-ESPOSA-ESPIN-ASPERA-ASPERELLA
62 — COSCOJUELA-COSCOLLA-COSCULLANO
63 — CORBINOS-CURBE
64 — SALAS-SALUEX-SALILLAS
65 — YESERA-YESERO-GESERA
66 — SOPEIRA-SOPENA

- 67 — MARCEN-MARGUILLEN-MARCUELLO
 68 — SANGARREN-SANGORRIN
 69 — BAILO-BAILIN-BAILES
 70 — BADAIN-BADIAS-BEDIELLO
 71 — LASTANO-LASTANOSA
 72 — LAYES-LAYANA
 73 — BELILLAS-BELILLA-BLECUA-BELARRA-LA BELILLA
 74 — AQUILUE-AGUILAR
 75 — GABARDA-GABARDUE-GABERDOLA-GABARDILLA-GABARRE-GABARRET-
 JAVARDUES
 76 — ALMERGE-ALMERIZ
 77 — CASBAS-CASOVILLAS
 78 — CAJAL-CAJOL
 79 — CAMPOS-CAMPANA-CAMPIES
 80 — ALBALATE-ALBAS-ALBERO-ALBERUELA-ALBELDA
 81 — GRADO-GRAUS
 82 — BETATO-BETES
 83 — ABARGO-ABARIES
 84 — AINSA-AIN-AINIELLE-AÑESA-ANIES-ANETO-AINETO
 85 — BINACED-BINEFAR-BINACUA-BENABARRE
 86 — ARAUL-ARAGUES-ARAGUAS-ARA-ARUES
 87 — LARRES-LARROSA-LARRESELLE-LARREDE
 88 — LERES-LERESA
 89 — CENTENERO-CENTENERA
 90 — SERCUN-CERCITO-SERCUE
 91 — MAZANA-MAZANITO
 92 — SENA-SINUES-SEN-SIN-SEÑES-SEÑES-SEÑIN-SINUES-SENEGUE
 93 — SALAS-SALILLAS-SALUEX
 94 — COSTEAN-COSTEARO
 95 — SERUE-SERES-SERVETO
 96 — YEBA (IEBA)-YOSA (IEBOSA)-IBORT (IEBORETIVM)-YEBRA (IEBORA-
 IEBOTIAM)-IBIECA (IEBECA-IEBLUCO)
 97 — SELGUA-SELZ (SILICI = PIRACES)
 98 — ANZANO-AINZANO-ANZANIGO
 99 — OTO-OTAL-OTIN-OTELLA-OZ
 100 — ARGUIS-ARGUISAL
 101 — RIPOL-ERIPOL
 102 — FAGO-FAU
 103 — MARTES-MARTILLUE
 104 — BARBARUENS-BARBARIN
 105 — BUETAS-BUERA-BUIRA-BUESA-BIESA-BUSA-BIUSAN
 106 — BIBAN-BIBERO
 107 — HUMO-FUMANAL
 108 — URRIES-URRIALES-ORRIT-ORRIOLS
 109 — NAVARRI-NAVASA-NAVAL-NAVASCUES
 110 — SANDINIES-SANDUNIEZ
 111 — YEQUEDA-YEQUERA
 112 — YASO-YESA-YESTE-JAZ
 113 — QUINZANO-QUICENA
 114 — ALMERIZ-ALMERGE-ALMALECH
 115 — BOLTURINA-BOLTURELLA
 116 — PINETA-PINIES-PINILLA-PINEVARRA
 117 — LECINA-STA. LECINA
 118 — LUNA-LUESIA-LUENGA (LA)
 119 — TOLEDO-TOLOSA-TOLOSANA-TOLVA-TOLATO
 120 — ESCALONA-ESCALETE

APENDICE N.º 7

villa-villa
 ola-uela-uel-ual-al-uil-ol
 iel-el-elle-il
 illa-ela-ella
 illo-uelo-il-ulo
 ia-ea
 elba-elga

YESPOLA-CERESUELA-PEDRUEL-NAVAL-VERAL-BUIL-RIPOL
 BIEL-ROSEL-AINIELLE-NERIL
 MEDIAVILLA LASILLA-ER(E)LA-GORDEYA
 TRILLO-BUJARUELO-BAILO-BORBULO
 NAYA-BOLEA
 OBELBA-BAYELGAS

ALBALATILLO
 ARRIELLO
 BAYO (EL)
 BEDIELLO
 CACABIELLO
 KADILO
 CONCILIO
 ESPECIELLO
 ESPLUGUIELLO
 FANLILLO
 FRAGENATILLO
 GUASILLO
 MARCUELLO
 MERCATELLO
 ORTELIELLO
 PAMPORCIELLO
 PANILLO
 SAGARILLO
 SARAVILLO
 TRILLO
 TURILLOS
 TORMILLO
 ARREGAZUELO
 BAILO
 BENTAYUELO
 BORBULO
 BUJARUELO
 FERNADELO
 MESTRIBUELO
 ABELLA
 ALBELLA
 ARANOVILLA
 ARRIVIELLA
 CARCAVILLA
 CASOVILLAS
 ERESUNIVILLA

GUIDIVILLA
 MALAVIELLA
 MARAVILLA
 MEDIAVILLA
 NORAVILLA
 NAVIELLA
 NOVILLA
 REVILLA
 SERRAVILLA
 SOBREVILLA
 SOLDEVILLA
 VERALAVILLA
 ABENILLA
 ARABINELLA
 ARASILLA
 ARNILLAS
 ARRESELLA
 ASPERALLA
 ARTOSILLA
 BELILLA
 BELILLAS
 BERGUATELLA
 BESCASILLA
 BOLTURELLA
 CELADIELLA
 OLERDOLA
 YESPOLA
 PALO
 FABLO
 AINIELLE
 ALCAMPOL
 BAELLS
 BANGILE
 BIEL
 BINUEL
 BOIL

BUIL
 ESPILLS
 IGUACEL
 LARRESELLE
 ROSEL
 NERIL
 BAYELGAS
 BLECUA (?)
 OBELBA
 SELGUA (?)
 ALBELDA
 ERLA
 ESTELELA (Estall)
 TORLA
 ARAUL
 ARANSUL
 BATUL
 BATULI
 CAJOL
 CAMPOL
 CILLA
 CILLAS
 CORNUDELLA
 CORTILLAS
 COTIELLA
 CHIMILLAS
 ESCANILLA
 ESCARRILLA
 ESPATELLA
 ESTADILLA
 FRAELLA
 GABARDILLA
 GORDEYA
 LABATILLA
 LASCELLAS
 LASIELLA

LORESELLA
 LOSILLA
 MORILLA
 NADILLA
 NAVASILLA
 NOCELLAS
 NOVARILLA
 ORTILLA
 OTELLA
 PINILLA (La Pinilla)
 PITIELLAS
 SALILLAS
 SOLANILLA
 TELLA
 TORTIELLAS
 URMELLA
 RIGUALA
 CARDIEL
 ERIPOL
 GARDIEL
 GINUABEL
 GUELL
 GRACIONEPEL
 IZUEL
 PEDRUEL
 RIPOL
 ARAGAL

ARGUISAL
 BARRACAL
 BATAL
 BERGOSAL
 BUBAL
 CAJAL
 FRAGINAL
 FUMANAL
 GIRAL
 GRATAL
 GRIEBAL
 ISABAL
 NAVAL
 ORCAL
 OTAL
 SASAL
 SEGARAL
 VERAL
 URRIALES
 USUELLA
 ALCOFEA
 ARBEA
 BADIAS
 BOLEA
 COSCOLLA
 GURREA
 NAYA

NOVALLA
 OSIA
 ORCHEIA
 VEIA
 ALBERUELA
 AISUELA
 ARIESTOLAS
 ASTEROLAS
 BORIGUELA
 BOTAYUELA
 CERESOLA
 COSCOJUELA
 COSLLUELA
 ESPUENDOLAS
 ESPULA
 FIGUEROLA
 FIGUERUELAS
 GABARDOLA
 HUHULLA
 LACERULLA
 LANAZUELAS
 LARBESOLA
 LOPARUALA
 NUEBLAS
 OLA

APENDICE N.º 8

S. AVENTIN
 S. CIPRIAN
 S. CLEMENTE DE FANTOVA
 S. CLEMENTE DE RASAL
 S. CLEMENTE DE GARCIPOLLERA
 S. ESTEBAN DE CASTARO
 S. ESTEBAN DE AGUERO
 S. ESTEBAN DE LITERA
 S. ESTEBAN DEL MALL
 S. ESTEBAN DEL VALLE
 S. ESTEBAN DE SOLANILLA
 S. FELICES (JANOVAS)
 S. FELICES DE GORIANA
 S. JULIAN DE BASA
 S. JULIAN DE BANZO
 S. JUSTE DE FISCAL
 S. LORENZO
 S. MARTIN
 SAMITIER
 S. PELEGRIN
 S. PEDRO DE TOLEDO
 SAMPER
 S. POLIT (S. HIPOLITO)
 SANTORENS (S. ORENCIO)
 S. VICENTE DE LABUERDA
 S. VICENTE DE SERUE

STA. CECILIA DE FANTOVA
 STA. CILIA DE JACA
 STA. CILIA DE PANZANO
 STA. CRUZ DE ERESUN
 STA. CRUZ DE LA SEROS
 STA. CRUCELLA (ATARES)
 STA. ENGRACIA DE JACA
 STA. ENGRACIA DE LOARRE
 STA. EUGENIA (LINAS DE BROTO)
 STA. EULALIA DE FISCAL
 STA. EULALIA DE GALLEGO
 STA. EULALIA DE HUESCA (SANTOLARIETA)
 STA. EULALIA DE LA MAYOR
 STA. EULALIA DE ULLE
 STA. EULALIA DE PEKERA
 STA. JUSTA
 STA. LIESTRA Y S. QUILEZ
 STA. LISA
 STA. MARIA DE ARGUISAL
 STA. MARIA DE BASARAN
 STA. MARIA DE BELSUE
 STA. MARIA DE GERMELLUE
 STA. MARIA DE LAPENA
 STA. MARIA DE OROEL
 STA. MARIA DE PUERTOLAS

APENDICE N.º 9

CASTILLO

ARACASTILLO
CASERRAS
CASTEJON DE ARBANIES
CASTEJON DE CEPOLLARIA
CASTEJON DE MONEGROS
CASTEJON DE SIESTO
CASTEJON DE SOBRARBE
CASTELLAR
CASTEL LORES
CASTELLAZO
CASTILLAZUELO
CASTILLOS DE ARBOS
CASTELNOU
CASTIELLO DE JACA
CASTIELLO DE JUBIERRE
CASTIGALEU
CASTELLILLO
CASTILSABAS
CASTARLENAS
SECASTILLA (siete castillos)
SOBRECASTELL

MURO-MORILLO-TORRE

MORILLO DE S. PIETRO
MORILLO DE MONCLUS
MORILLO DE OCTOVE
MORILLO DEL TOU
MURO DE RODA
MURO DE SOLANA
MURO (LARRES)
MURO DE BELLOS
MURO DE SALINAS
MURILLO DE GALLEGO
LATORRE
TORRALBA
TORRE
TORULLA
TORRELUELA
TORRES DE BARBUES
TORRENTE
TORRECILLA
TORRELOLA
TORRES DE ALCANADRE
TORRES DE ESERA
TORROLLUALA
TORRUELL
TORRAZA

PODIO (PUEYO-PUY)

DE CINCA
VERO
VIRIDI (PUIGVERT)
FANO
JACA
FAÑANAS
BOLEA
YEQUEDA
MORCAT
SANCHO (S. JORGE, HUESCA)
STA. CRUZ
ANSANONS
LAMPA
VICIEN
HECHO
MORCAT

APENDICE N.º 10

AGUASCALDAS	FONTELATA	PERARRUA
AGUASLIMPIAS	FONTELLAS	PETRASECA
AGUATUERTA	FONTFRIA	PETRAPISATA
ARRIPAFRECTA	FONZ	PIEDRAMORRERA
ASNAMUARTA	FORADADA	PIEDRATAJADA
BACAMORTA	FORCAS	PLANILLO
BALPALMAS	FORCAT	PORTASPANA
BALLOBAR	FORNONES	PORTELLAS
BARBENUTA	FOSADO	PUYARRUEGO
BARLUENGA	FUEBAS	PUYAZUELOS
CABAÑAS	FUENCALDERAS	PUYUELO
CACHICORBA	FUENDECAMBO	RIOPETROSO
CAJIGAR	HUERTA	ROCAFORT
CAJIGOSA	HUERTALO	ROCATALLADA
CAMPO	HUERTO	ROMPESACOS
CAMPODARVE	LACLAUSTRA	SALAFONTES
CAMPORRELLS	LAGUARTA	SALANOVA
CAMPORROTUNO	LAGUNARROTA	SALAVERT
CANFRANC	LOSCORRALES	SALINAS
CAÑAS (LAS)	MOLINOS	SALVATIERRA
CAPDESASO	MONTALBAN	SALLENT
CARBONERA	MONTEARRUEGO	SITEFUENTES
CARBONERAS	MONTMESA	SORRIPAS
CARRASQUERO	MULLERMUERTA	SOTO
CLARAVALLS	NOVECIERCOS	SUBRIPA
COLLS	NOVEFUENTES	TORMOS
CORONA (LA)	PACOPARDINA	TORRUECO
ENTRAMBASAGUAS	PARDINA	TURMO
ESTARONILLO (Balsa negra)	PAULES	VALFARTA
FANTOVA	PEÑA (LA)	VALONGA
FERRERA	PEÑALBA	VILLAMANA (Valle Magna)
FINESTRAS	PEÑARROA	VILLARRUE



Broto. Cascada de Sorrosal, vista desde la carretera. 16-agosto-1905. L. Briet.