

## VI. ALGUNAS ARAÑAS DE LOS ENTORNOS DE LA LAGUNA DE SARIÑENA (HUESCA)

Por José A. BARRIENTOS ALFAGEME\*

Los araneidos son formas típicamente terrestres y, salvo contadas excepciones en que sin abandonar su condición de animales de respiración aérea se han adaptado a la vida acuática, la inmensa mayoría de las especies que encontramos viven fuera e independientemente del agua. Resulta por tanto casi innecesario precisar que no es posible hablar estrictamente de arañas de La Laguna de Sariñena, sino que más bien nuestras consideraciones afectan a las arañas que se encuentran en los entornos de la laguna, en las zonas en que su influencia se hace notar de una manera más inmediata y, en la medida que la masa de agua allí presente condiciona una determinada fauna circundante.

La Laguna ocupa un área endorreica al oeste, y apenas separada de la localidad. Teniendo en cuenta que este volumen monográfico contiene varios trabajos que estudian los distintos aspectos fisiográficos de la zona, huelga todo comentario en este sentido. Nos limitaremos simplemente a indicar las coordenadas U.T.M. de la localidad (30TYM3531) de cara a facilitar un futuro y deseable cartografiado de la fauna a nivel peninsular.

Si excluimos un trabajo de D. Francisco de Funes, publicado en 1903, donde nos cuenta el resultado faunístico de una excursión a la Cartuja-Baja, y en el que menciona varias especies de arañas, no existe ninguna otra publicación que verse sobre araneidos de la amplia región aragonesa. Menciona FUNES once especies de arañas, determinadas por el jesuita Pelegrin FRANGANILLO, de las que no ofrece otro dato que el de su presencia en la localidad muestreada.

Esta sólo razón es ya de por sí suficiente para resaltar el valor faunístico que poseen estos sencillos datos que presentamos en este trabajo y

---

\*Departamento de Zoología de la Universidad Autónoma de Barcelona.

justifican su publicación. Queremos sin embargo que a la relación de las especies encontradas, acompañe en este caso algunos datos sobre su hábitat y distribución.

El material analizado corresponde en su totalidad al recogido por el autor en sendos muestreos realizados los días 10 y 11 de mayo de 1980. En consecuencia no se dispone de datos suficientemente exhaustivos para recomponer una imagen faunística global, es decir a lo largo de todo el año.

Para realizar los muestreos se eligieron dos zonas opuestas en la orilla de La Laguna. Uno de ellos contiguo a la localidad; el otro en la orilla opuesta. En ambos casos la mayoría de las capturas se hicieron de un modo directo, mediante el aspirador entomológico. Sin embargo algunas muestras se obtuvieron por métodos indirectos (colocación de trampas en el suelo, en la noche del 10 al 11).

Los ejemplares capturados se fijaron en alcohol al 70%, y el análisis de su identificación se ha verificado fundamentalmente apoyados en el trabajo de E. SIMON (Les Arachnides de France, tomo VI).

## 1. RESULTADOS

El análisis del material recolectado ofrece un balance global de 34 especies diferentes, alguna de las cuales no ha podido ser identificada, bien por tratarse de especímenes inmaduros, bien por las conocidas dificultades de la interpretación taxonómica, especialmente en la fauna ibérica. Las 34 especies aludidas se reparten entre 28 géneros pertenecientes a 10 familias, del modo siguiente:

### Familia AGELENIDAE

*Tegenaria fuesslini* PAVESI, 1873: 3 ♂♂, 2 ♀♀, y 2 ♂♂ inmaduros.

### Familia LYCOSIDAE

*Trochosa terricola* THORREL, 1856: 6 ♀♀, y 9 juv.

*Arctosa perita* (LATREILLE, 1799): 1 ♂, y 2 juv.

*Arctosa cinera* (FABRICIUS, 1777): 1 juv.

*Alopecosa albofasciata* (BRULLE, 1832): 1 ♀

*Lycosa fasciiventris* DUFOUR, 1835: 2 ♀♀, y 1 ♂ subadulto

*Pirata piraticus* (CLERCK, 1758): 1 ♀

*Pardosa proxima* (C.L. KOCH, 1848): 9 ♀♀, y 1 juv.

*Pardosa femoralis* E. SIMON, 1876: 9 ♂♂, 6 ♀♀, y 4 juv.

### Familia ARGIOPIDAE

*Araneus cornutus* CLERCK, 1758: 1 ♂, 6 ♀♀, y 3 juv.

*Mangora acalypha* (WALCKENAER, 1802): 1 ♂

### Familia TETRAGNATHIDAE

*Tetragnatha extensa* (LINNE, 1758): 1 ♂, 3 ♀♀, y 5 juv.

*Pachygnatha listeri* SUNDEVALL, 1829: 1 ♂

### Familia LINYPHIDAE

*Linyphia clathrata* SUNDEVALL, 1829: 1 ♀

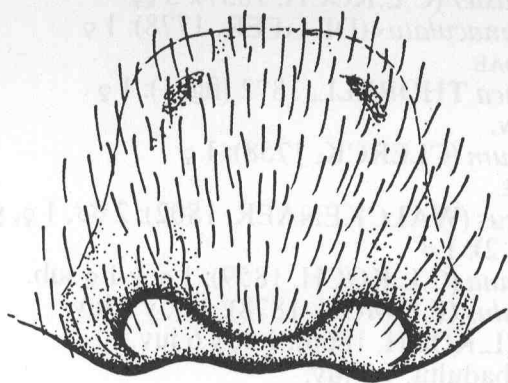


Fig. 1. - Epigino de *Clubiona germanica* THORELL, 1872

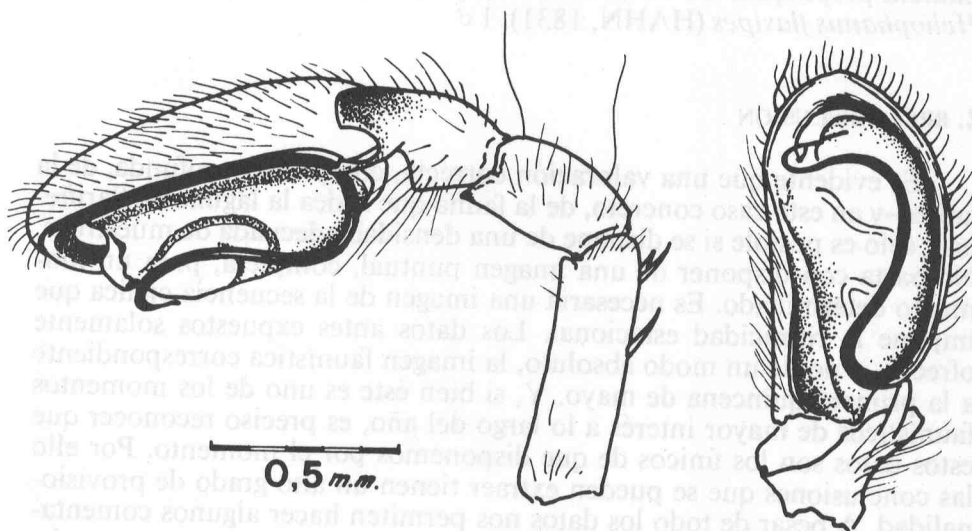


Fig. 2. - Pedipalpo y bulbo copulador, aspectos externo y ventral, de *Drassodes* sp. (grupo «hypocrita»)

Familia THERIDIIDAE

*Dipoena melanogaster* (C.L.KOCH, 1837): 3 ♀♀

*Lithyphantes albomaculatus* (DE GEER, 1778): 1 ♀

Familia CLUBIONIDAE

*Clubiona germanica* THORELL, 1872 (fig. 1): 1 ♀

*Clubiona* sp.: 1 juv.

*Micrommata roseum* (CLERCK, 1758): 1 ♀

Familia DRASSIDAE

*Drassodes lapidosus* (WALCKENAER, 1802): 2 ♂♂, 1 ♀, y 13 juv.

*Drassodes* sp. (fig. 2): 1 ♂

*Poecilochroa variana* (C.L.KOCH, 1859): 1 ♀, y 1 ♀ sub.

*Zelotes rubicundulus* (E.SIMON, 1878): 1 ♂, y 3 juv.

*Zelotes barbatus* (L.KOCH, 1866): 1 ♂, y 6 juv.

*Zelotes* sp.: 1 ♀ subadulta, y 3 juv.

Familia THOMISIDAE

*Runcinia lateralis* (C.L.KOCH, 1838): 1 juv.

*Xysticus* sp.: 1 ♀ subadulta

*Tibellus parallelus* (C.L.KOCH, 1837): 2 ♂♂, y 3 ♀♀

*Thanatus vulgaris* E.SIMON, 1875: 1 ♂, 3 ♀♀, y 7 juv.

Familia SALTICIDAE

*Mithion canestrinii* (NINNI, in CANESTRINI & PAVESI, 1868): 1 ♀

*Myrmarachne formicaria* (DE GEER, 1778): 2 juv.

*Phlegra fasciata* (HAHN, 1826): 1 ♀

*Salticus propinquus* LUCAS, 1846. 1 ♀, y 1 juv.

*Heliophanus flavipes* (HAHN, 1831): 1 ♂

## 2. BREVE DISCUSION

Es evidente que una valoración correcta, completa y profunda, de la fauna —y en este caso concreto, de la fauna que rodea la laguna de Sariñena—, sólo es posible si se dispone de una densidad adecuada de muestreos. No basta con disponer de una imagen puntual, completa, para un momento determinado. Es necesaria una imagen de la secuencia cíclica que impone la ritmicidad estacional. Los datos antes expuestos solamente ofrecen, y no de un modo absoluto, la imagen faunística correspondiente a la primera quincena de mayo. Y, si bien éste es uno de los momentos faunísticos de mayor interés a lo largo del año, es preciso reconocer que estos datos son los únicos de que disponemos por el momento. Por ello las conclusiones que se pueden extraer tienen un alto grado de provisionalidad. A pesar de todo los datos nos permiten hacer algunos comentarios:

1.— Globalmente la fauna representada posee las características esperadas, sin ningún tipo de sorpresas. Dada la posición de Sariñena, la fauna que circunda su laguna es la propia de zonas húmedas de un área continental de caracteres mediterráneos.



2.- Algunas especies muestran una clara limitación en relación con el área que ocupan. Esta limitación viene determinada por la distribución de determinados tipos de vegetación. Un ejemplo muy claro lo constituye la especie *Araneus cornutus*, muy abundante en toda la orilla de La Laguna, que elabora sus amplias telas orbiculares en las altas hierbas o en los arbustos de los contornos, siempre muy cerca del agua.

3.- Entre las especies citadas hay un gran número de formas higrófilas, que se encuentran siempre en las proximidades de cursos o masas de agua. Podemos mencionar a *Pirata piraticus*, *Trochosa terricola*, *Arctosa cinerea*, *Tibellus parallelus*, *Araneus cornutus*, *Tetragnatha extensa*, *Clubiona germanica*, *Micrommata roseum*, *Myrmarachne formicaria*, ... y en un grado menor algunas especies más.

4.- Apenas nos alejamos cincuenta metros del borde de La Laguna los caracteres fisiográficos nos revelan claramente su *status* continental-mediterráneo. Por ello no es extraño que, en las inmediaciones de La Laguna, se encuentren otras formas, que poco o nada tienen que ver con un hábitat lacustre. Así sucede por ejemplo con *Lycosa fasciiventris*, *Thanatus vulgaris*, *Drassodes lapidosus*, *Zelotes barbatus*, *Poecilochroa varianna*, *Lythyphantes albomaculatus*, *Phlegra fasciata*, *Heliophanus flavipes*, y otras más... Se encuentran también en los bordes de La Laguna algunas especies que no le son propias, pero cuya presencia es el resultado de la presión humana sobre el medio. Las orillas de La Laguna, en la zona más próxima al pueblo, se utilizan para depositar cascotes de la construcción que arrastran consigo algunas especies. Este es el caso, muy claro de *Tegenaria fuesslini*, que no es la única especie que utiliza los huecos de los trozos de ladrillo y piedras. En ellos pululan diversas especies lapidícolas (*Lythyphantes*, *Drassodes*, *Zelotes*...)

5.- Tres de las especies no determinadas (*Zelotes sp.*, *Xysticus sp.*, y *Clubiona sp.*) corresponden a ejemplares inmaduros cuyos caracteres externos (facies) no nos permitían una identificación segura. La determinación de *Drassodes sp.* no se ha realizado por otro tipo de razones. En este caso disponíamos de un macho adulto del que ofrecemos la imagen del bulbo copulador por su cara ventral, así como el aspecto lateral del pedipalpo y bulbo. El ejemplar corresponde claramente al grupo «*hypocrita*» de E.SIMON, pero no coincide con ninguna de las especies que en él distingue. Al no disponer de una imagen completa de la diversidad de este género en la zona mediterránea hemos preferido no especificar el ejemplar.

6.- Una de las especies mencionadas, a pesar de ser pocas las aludidas en proporción a la diversidad presumible, no se había mencionado todavía en la fauna peninsular. Se trata de *Clubiona germanica*.

7.- A pesar de las limitaciones de esta nota, podemos terminar destacando el valor faunístico que presenta. F.FUNES en el trabajo antes mencionado cita once especies de araneidos. De las 34 que citamos aquí solamente una, *Lycosa fasciiventris*, coincide presumiblemente con las citadas por FUNES, quien la denomina *Lycosa tarentula* LATR. A esta exigua lista de especies citadas en la región aragonesa sólo es posible añadir varias especies cavernícolas que se encuentran en algunas cuevas de Huesca y que no procede detallar aquí.

### 3. PUBLICACIONES CITADAS

BARRIENTOS, J.A., 1979. «Contribución al estudio de los Araneidos Licosiformes de Cataluña». *Publ. de la Univ. Autónoma de Barcelona*

BONNET, P., 1945-1961. *Bibliographia Araneorum*. TOULOUSE, Dola-doure.

FERNANDEZ GALIANO, E., 1910. «Datos para el conocimiento de los Aracnidos en España». *Mem.R.Soc.Esp.Hist.Nat.*, 6 (5) : 343-424, Madrid.

FUNES, F., 1903. «Excursión del 23 de noviembre de 1902». *Bol. Soc. Arag. Cien. Nat.*, 2, 34-38, Zaragoza.

PEREZ DE SAN ROMAN, F., 1947. «Catálogo de las especies del orden *Araneae* citadas en España después de 1910». *Bol.R.Soc.Esp.Hist.Nat.*, 45, 7-8: 417-491, Madrid.

SIMON, E. 1874-1937. *Les Arachnides de France* Roret, PARIS.