

# ACERCA DE LOS *RUBUS* (ROSACEAE) ESPAÑOLES NOMBRADOS POR PAU\*

por

ELENA MONASTERIO-HUELIN\*\*

## Resumen

MONASTERIO-HUELIN, E. (1993). Acerca de los *Rubus* (Rosaceae) españoles nombrados por Pau. *Anales Jard. Bot. Madrid* 51(1): 41-48.

Se hace una revisión de los 11 nombres de *Rubus* publicados por Pau, de los que ocho (*R. aragonensis*, *R. castellarnai*, *R. galloecicus*, *R. radula* var. *fortis*, *R. koehleri* var. *gredensis*, *R. hoyoqueseranus*, *R. merinoi* y *R. valentinus*) están válidamente publicados y tres (*R. cistoides*, *R. herbaceus* y *R. segobricensis*) son *nomen nudum*. Se lectotifican 3 de ellos (*R. aragonensis*, *R. koehleri* var. *gredensis* y *R. merinoi*) y se incluye, en todos los casos, iconografía (o fuente bibliográfica de la misma), un breve comentario sobre diagnóstico, afinidad taxonómica y sinonimia y, además, se les asigna una categoría en función de su distribución geográfica.

Palabras clave: *Rosaceae*, *Rubus*, Pau, tipificación, taxonomía, nomenclatura, España.

## Abstract

MONASTERIO-HUELIN, E. (1993). On the Spanish Rubi (Rosaceae) named by Pau. *Anales Jard. Bot. Madrid* 51(1): 41-48 (in Spanish).

A revision of the 11 names published by Pau within *Rubus* is presented, 8 of them (*R. aragonensis*, *R. castellarnai*, *R. galloecicus*, *R. radula* var. *fortis*, *R. koehleri* var. *gredensis*, *R. hoyoqueseranus*, *R. merinoi* and *R. valentinus*) being validly published and 3 (*R. cistoides*, *R. herbaceus* and *R. segobricensis*) being *nomen nudum*. *R. aragonensis*, *R. koehleri* var. *gredensis* and *R. merinoi* are here lectotypified. In every case, iconography or a reference to a published one, is provided. Likewise, brief remarks on the diagnostic characters, taxonomic affinities, and synonyms are included. Finally, based on the distribution, a geographic category is assigned to each taxon.

Key words: *Rosaceae*, *Rubus*, Pau, typification, taxonomy, nomenclature, Spain.

## INTRODUCCIÓN

La obra botánica de Carlos Pau, como nos relatan algunos de sus más recientes biobibliógrafos (CARRASCO, 1975; JAIME LOREN, 1987; ESCRICHE, 1988), por su extensión y contenido, es de consulta obligada para el estudio de la flora peninsular. El caso de las zarzas no es una excepción, ya que Pau dedicó también algo de su tiempo a

estudiar el género *Rubus*. Aun así, no podemos considerarle un batólogo en sentido estricto, pues su aporte a la batología se limitó a algunas notas sueltas en las que, no obstante, publicó 11 nombres (*R. aragonensis*, *R. castellarnai*, *R. cistoides*, *R. radula* var. *fortis*, *R. galloecicus*, *R. koehleri* var. *gredensis*, *R. herbaceus*, *R. hoyoqueseranus*, *R. merinoi*, *R. segobricensis* y *R. valentinus*), y que podían haber sido más, como

\* Trabajo realizado en parte con cargo al proyecto "Flora iberica" n.º PB91-0070-C03-00 de la DGICYT.

\*\* Real Jardín Botánico, CSIC. Plaza de Murillo, 2. 28014 Madrid.

hemos comprobado en las notas manuscritas que aparecen en los pliegos de su herbario (colectados por él mismo o por otros botánicos). A esto hay que añadir su colaboración en la flora de Galicia de MERINO (1905: 436) —“Gracias a las indicaciones de nuestro estimado y reputado botánico Sr. Pau...”— y el aporte continuo de referencias corológicas en sus muchas publicaciones (1892, 1895, 1901, 1903, 1904, 1919, 1922, etc.).

El trabajo que aquí se presenta se centra en los 11 nuevos *Rubus* propuestos por Pau cuyo material tipo, en el herbario MA, ha sido estudiado y comparado con más de 2.000 pliegos procedentes de distintos herbarios (BC, BCC, C, COI, G, LOU, M, MA, MAF, MUB, PO, W, Herb. C. Aedo, Herb. M. Laínz, Herb. H. E. Weber) así como de nuestras propias recolecciones. De los 11 táxones se da una relación por orden alfabético; se propone, en los casos necesarios, una lectotipificación formal y se les asigna el nombre correcto; además, se aporta diagnóstico, se discute su afinidad taxonómica y se les atribuye una categoría en función de su distribución (cf. WEBER, 1977; PEDERSEN & WEBER, 1978; NEWTON 1980; HOLUB, 1992; MONASTERIO-HUELIN, 1993). Estas categorías son, fundamentalmente, cuatro: 1) especies de distribución amplia, con un área cuyos puntos más alejados distan al menos 400-500 km; 2) especies regionales, con área cuyos puntos más alejados distan entre 50 y 400 km; 3) especies locales, con área cuyos puntos más alejados distan menos de 50 km; y 4) matas aisladas o pequeñas poblaciones que no son referibles a ninguna otra especie.

En la transcripción de las etiquetas de herbario usamos letra redonda para los textos impresos; cursiva, para los textos manuscritos —que en todos los casos son de letra del propio Pau—, y cursiva negrita, para los manuscritos subrayados. Los finales de línea se representan por una barra inclinada (/); entre corchetes incluimos alguna aclaración adicional nuestra; cuando hay más de una etiqueta en el mismo pliego se señala por medio de letras, y cuando el material está montado en más de un pliego, con números.

**Rubus aragonensis** Pau in Bol. Soc. Aragonesa Ci. Nat. 4: 292 (1905)

*Ind. loc.*—“Anciles, en los ribazos de la carretera”.

*Ic.*—Fig. 1.

*Typus.*—MA 54562: “Caroli Pau herbarium hispanicum / *Rubus aragonensis* Pau / n. sp. / [Huesca] *Infra Benasque (Anciles)* in *Pyr. Arag.* / *Legi Julio 1903.*”  
Lectotipo: designado aquí.

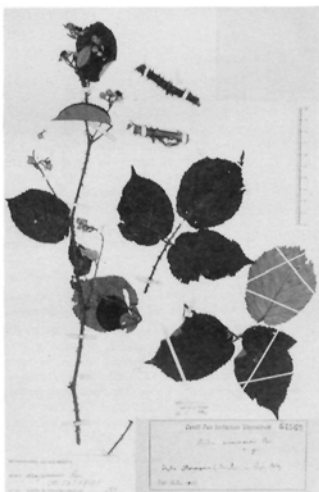


Fig. 1.—Material tipo de *R. aragonensis* Pau (lectotipo).

El material tipo, montado en dos pliegos [MA 54562, MA 54562(2)], consta de: dos inflorescencias, tres fragmentos de turión, algunos folíolos sueltos y dos hojas trifoliodadas. Solo la parte superior de las inflorescencias conserva hojas unidas a ellas. No sabemos, en consecuencia, si los folíolos sueltos pertenecen a hojas de la inflorescencia o del turión. Pau, en la descripción de *Rubus aragonensis*, no concreta el número de folíolos de las hojas turionales. En el pliego que contiene la etiqueta manuscrita

hay dos hojas trifolioladas—además de una inflorescencia y dos trozos de turión— que se ajustan a la descripción que, de las hojas turionales, da Pau en el protólogo. Este es el pliego que se designa como lectótipo.

Incluimos este taxon en la ser. *Radula* (Focke) Focke. Pau lo considera afín a *R. genevieri* Boreau pero, por algunos de los caracteres diagnósticos de esta especie —“...folioles cordiformes, ovales...; rameaux floríferos... feuilles... dégénérant insensiblement en bractées linéaires...”—, podemos separarlas. En efecto, *R. aragonensis* tiene los folíolos con base apenas cordada, transovados y las hojas de la inflorescencia, que en ningún caso son bracteiformes, llegan casi hasta el ápice.

En cuanto a la categoría distribucional le asignamos la de mata aislada, al no haber podido referirla a ninguna de las especies estudiadas.

**Rubus castellarnau** Pau in Bol. Soc. Aragonesa Ci. Nat. 15: 65 (1916)

*Syn.*—MONASTERIO-HUELIN (1993: 74).

*Ind. loc.*—“Pinares de La Granja (Vicioso y Beltrán): Julio 1912”.

*Ic.*—MONASTERIO-HUELIN (1993: 75).

*Typus.*—MA 54126: a) “Caroli Pau herbarium hispanicum / *Rubus castellarnau* Pau / In pinetis La Granja: VII.1912. / Legi Beltran & Vicioso”. b) “*silvatici* J. Mull. / seccio *discoloroides* Ger / *R. villicaulis* Koehl. *afine*.”

Lectótipo: MONASTERIO-HUELIN (1993: 74).

El material tipo se conserva en buen estado y contiene las partes de la planta necesarias para permitir una identificación fiable, es decir, una inflorescencia y dos hojas turionales unidas al turión.

*Rubus castellarnau* Pau es un endemismo ibérico de la ser. *Discolores* (P. J. Müller) Focke, caracterizado por tener los dientes principales de los folíolos dirigidos hacia abajo y presentar, casi siempre, hojas pentafolioladas en la inflorescencia, lo que la separa de otras especies ibéricas de esta misma serie. Su área de distribución—en el cuadrante noroccidental de la península—

es lo suficientemente extensa como para asignarle la categoría de especie de distribución amplia.

**Rubus cistoides** Pau, Not. Bot. Fl. Españ. 3: 29 (1889), nom. nud.

*Ind. loc.*—“En Moncada (Cataluña)”.

*Ic.*—Fig. 2.

*Material original.*—MA 54171: “Caroli Pau herbarium hispanicum / *Rubus cistoides* Pau” / (*R. tomentosus* auct. cat.) / Moncada pr. Barcelona. / Legi Mayo 1882”.

Pau no aportó diagnosis alguna de esta zarza a la que, además, en la etiqueta de herbario nombra también como *Rubus tomentosus* auct. cat., binomen dado por numerosos autores para referirse a *R. canescens* DC.

El pliego consta de dos inflorescencias de aspecto híbrido que recuerdan a la especie de De Candolle—sobre todo por la presencia de pelos estrellados en el haz de las

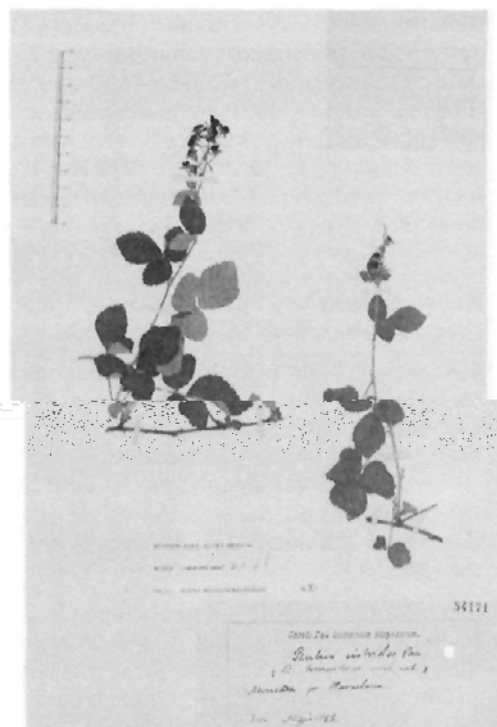


Fig. 2.—Material tipo de *R. cistoides* Pau, nom. nud.

hojas—. Pensamos se trata de un híbrido ocasional de esta especie que se incluiría en la categoría de mata aislada.

*Rubus radula* var. **fortis** Pau in Merino in Mem. Real Soc. Esp. Hist. Nat. 2: 499 (1904)

*Ind. loc.*—"Cerca de los Picos de Ancares (Lugo)".

*Typus.*—?

No hemos encontrado material tipo, ni entre los pliegos del herbario de Pau (MA) ni entre los de Merino (LOU). La descripción—*Robustior et densiore pube vestitus*—es insuficiente para identificar la planta. Además, la localidad dada por Pau (picos de Ancares) es suficientemente imprecisa como para que no sea de mucha utilidad. Por lo que conocemos, allí se desarrollan ocho especies de *Rubus* de las que dos pertenecen a la ser. *Radula* (Focke) Focke y tres a la ser. *Pallidi* W. C. R. Watson, muy próxima a la anterior; en alguna de éstas, quizá, podría incluirse la variedad de Pau. No obstante, si solo tenemos en cuenta la descripción podríamos aventurar que se trata de *R. vestitus* Weihe—ser. *Vestiti* (Focke) Focke—, que sí hemos encontrado en Ancares (Lugo: Ancares, "Tres Obispos", Campa de Ortigosa, 29TPH7142, 1600 m, abedular, 27-VIII-1992, *Monasterio-H. & C. Navarro* 602M-H).

***Rubus galloecicus*** Pau in Bol. Soc. Aragonesa Ci. Nat. 4: 293 (1905)

*Ind. loc.*—"... en las faldas de Peñarrubia (Lugo)".

*lc.*—WEBER (1990: 330, 331); fig. 3.

*Typus.*—MA 198608: "27 / *Rubus hirtus*? *Whe. / falda de Peñarrubia (Lugo) / R. galloecicus*".

Lectótipo ["holotypus"]: WEBER (1990: 329).

En WEBER (1990) se mencionan las características del material tipo de *Rubus galloecicus*. En el mismo trabajo, se incluye una descripción completa, fotografías de un espécimen típico así como un detalle de la inflorescencia y la distribución conocida

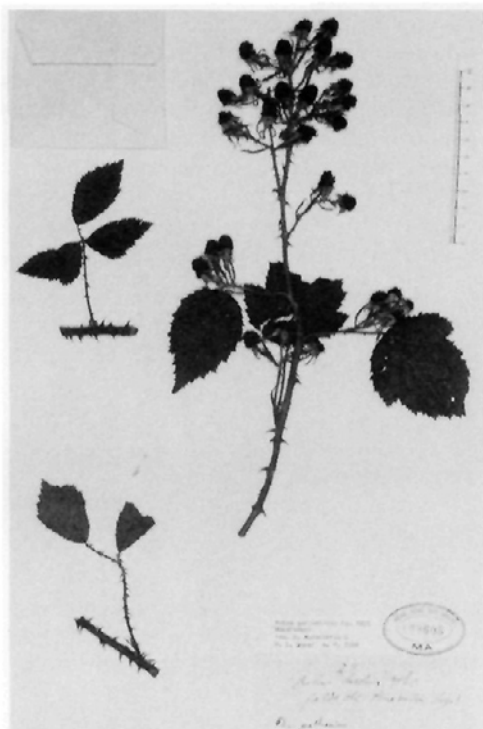


Fig. 3.—Material tipo de *R. galloecicus* Pau (lectótipo).

hasta ese momento, ampliada más tarde por MONASTERIO-HUELIN (1991); por ello, solo añadimos aquí una fotografía del lectótipo.

*R. galloecicus*, distribuido por el cuadrante noroccidental de España, es incluíble en la categoría de especie regional.

*Rubus koehleri* var. **gredensis** Pau in Buttl. Inst. Catalana Hist. Nat. 8(4): 50 (1908)

*Ind. loc.*—"Navarredonda, junto a los caminos..."

*lc.*—Fig. 4.

*Typus.*—MA 55058: "Caroli Pau herbarium hispanicum / *Rubus Gredensis* Pau / ad Navarredonda in viarum marginibus / S.<sup>a</sup> de Gredos / Legi Julio 1907".

Lectótipo: designado aquí.

El material tipo está montado en dos pliegos: MA 55058, que contiene dos inflorescencias y un fragmento apical de turión con tres hojas; y MA 55058(2), con una sola inflorescencia.

Se trata en realidad de *Rubus radula* Weihe, especie de distribución amplia, caracterizada por la presencia de pequeñas cerdas glandulosas en el turión, por lo que resulta rasposo al tacto.



Fig. 4.—Material tipo de *R. koehleri* var. *gredensis* Pau (lectotipo).

**Rubus herbaceus** Pau, Not. Bot. Pl. Españ. 3: 29 (1889), nom. nud.

*Ind. loc.*—"Lagunas, Segorbe".

*Ic.*—Fig. 5.

*Material original.*—MA 54901: "FL. EXS. VALENTIAE / *Rubus herbaceus* Pau / Segorbe (Lagunas) Aug.1887 / CARLOS PAU, Segorbe (Valencia)".

El pliego contiene solo una inflorescencia que identificamos como *Rubus caesius* L., especie que se distribuye por Europa y Asia septentrional (distribución amplia).

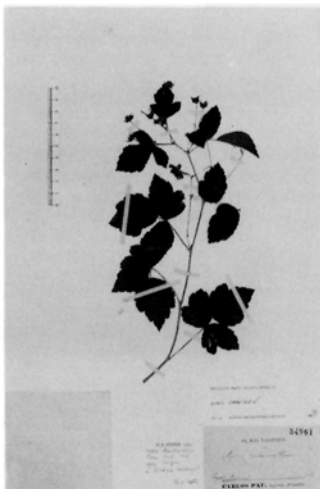


Fig. 5.—Material tipo de *R. herbaceus* Pau, nom. nud.

**Rubus hoyoqueseranus** Pau in Buttl. Inst. Catalan Hist. Nat. 8(4): 50 (1908). ≡ *R. corylifolius* var. *hoyoqueseranus* (Pau) Borja in Rivas Martínez in Anales Inst. Bot. Cavanilles 21: 234 (1963)

*Ind. loc.*—"Pinar de Hoyoquesero ad vias".  
*Ic.*—Fig. 6.

*Typus.*—MA 55002: a) "Caroli Pau herbarium hispanicum / *Rubus Hoyoqueseranus* Pau / Pinar de Hoyoquesero (Avila) / Legi 27.VII.1907". b) "Seccion: *Corylifolii* Focke / grupo? *subthyrsoidei* Focke".  
*Lectotipo:* WEBER (1990: 336).

WEBER (1990), al describir *Rubus lainzii* lo compara con *R. hoyoqueseranus*—única especie de la sect. *Corylifolii* Lindley descrita de la Península— y llega a la conclusión de que, aunque próximas, no son la misma especie. Mantenemos la opinión de Weber, pues, en las revisiones de material que se han hecho posteriormente, nunca se han vuelto a encontrar especímenes que



Fig. 6.—Material tipo de *R. hoyoqueseranus* Pau (lectótipo).

coincidan exactamente con la planta de Pau. Ni siquiera las poblaciones procedentes del pinar de Hoyocasero, donde sí existen zarzas de la sect. *Corilifolii*, coinciden totalmente con la especie de Pau. Pensamos que se trata de un híbrido ocasional y la incluimos en la categoría de mata aislada.

**Rubus merinoi** Pau in Merino in Bol. Soc. Aragonesa Ci. Nat. 3: 188 (1904)

*Ind. loc.*—“Vive a pocos metros de la iglesia de Cereigedo de Cervantes y encima del valle de Lózara cerca de la aldea de Portela (Lugo Merino)”.

*Ic.*—Fig. 7.

*Typus.*—MA 54855: “*Rubus Merinoi* Pau / Galicia / Leg. Merino / Det. - C. Pau”.

Lectótipo: designado aquí.

El material tipo consta de una inflorescencia y una hoja turional unida a un fragmento de turión. La forma de la hoja

recuerda a *Rubus henriquesii* Samp. pero, por el tamaño de los acúleos, número de glándulas, forma de la inflorescencia, etc., se separa claramente de la especie de Sampaio.

Entre el material de herbario revisado no tenemos ningún espécimen que pueda referirse inequívocamente a *R. merinoi*, de la que, posteriormente, ni Merino ni Pau añaden localidad alguna a las dadas en el protólogo. Incluimos este taxon en la ser. *Radula* (Focke) Focke y, por su distribución, en la categoría de mata aislada.



Fig. 7.—Material tipo de *R. merinoi* Pau (lectótipo).

**Rubus segobricensis** Pau, Not. Bot. Fl. Españ. 3: 29 (1889), nom. nud.

*Ind. loc.*—“Almagrán”.

*Ic.*—Fig. 8.

*Material original.*—1) MA 54303, 2 pliegos: “Flora valentina / *Rubus segobricensis* Pau / ‘Almagrán’ Segorbe: rariss / 28, VI, 1889 / C. PAU”. 2) MA 54304:



Fig. 8.—Material tipo de *R. segobricensis* Pau, nom. nud.

"Flora valentina / *Rubus segobricensis* Mihi / 'Almagrán' / 28, VI, 1889 / C. PAU".

El material original contiene formas heterogéneas de *R. ulmifolius* Schott: dos inflorescencias totalmente inermes, otra con algún acúleo disperso (MA 54303) y una cuarta con un número mayor de acúleos y de aspecto híbrido (MA 54304); además hay cuatro hojas turionales unidas al turión.

**Rubus valentinus** Pau, Not. Bot. Fl. Españ. 1: 11 (1887)

*Ind. loc.*—"Hab. en ribazos de 'Marroyo', Segorbe (Valencia), a unos 340 m alt. 25 Junio 1886".

*Ic.*—Fig. 9.

*Typus.*—MA 54302: "Caroli Pau Herbarium hispanicum / N.961 *Rubus valentinus* Pau! / *Valentia* [Castellón]: Segorbe loco dicto 'Marroyo' / 29, Jun. 1886".

Lectótipo: Monasterio-Huelin & Weber in MONASTERIO-HUELIN (1993: 63).

Identificamos el material tipo (una inflorescencia y un fragmento de turión con una hoja) como *Rubus ulmifolius* Schott, a pesar de que el tamaño de los acúleos del turión es algo menor de lo que se considera normal en esta especie.



Fig. 9.—Material tipo de *R. valentinus* Pau (lectótipo).

Como hemos comprobado por sus etiquetas de herbario, Pau no llegó a publicar algunos táxones a los que dio nombre. A continuación damos una relación de ellos y les asignamos una categoría infragenérica:

- *Rubus radula* subsp. **bilobatus** (MA 54604): el pliego contiene mezcla de material. Una inflorescencia y un fragmento de turión con hojas pertenecen a la ser. *Glandulosi* (Wimmer & Grab.) Focke, y otro fragmento de turión con dos hojas lo identificamos como *R. canescens* DC.
- *R. cervaniensis* (BC 19285): *Rubus* ser. *Discolores*.
- *R. ulmifolius* f. **guarensis** (MA 54305):

formas o híbridos ocasionales de *Rubus ulmifolius* Schott.

- *R. murtenis* (MA 54340): formas o híbridos ocasionales de *Rubus ulmifolius* Schott.
- *R. ulmifolius* f. *oscensis* (MA 54306): formas o híbridos ocasionales de *Rubus ulmifolius* Schott.
- *R. nemorosus* var. *trilobulatus* (MA 55039): *Rubus caesius* L.
- Un caso aparte es el de *Rubus corylifolius* var. *alavensis* Losa (MA 54974), de la sect. *Corylifolii* Lindley que, aparentemente, nombró Pau —como figura en la etiqueta manuscrita por él mismo: “v. *alavensis* Pau”— y que, en realidad, fue publicado por LOSA (1930: 97).

#### CONCLUSIONES

Por su gran variabilidad morfológica, la delimitación a nivel específico de los táxones del género *Rubus* resulta muy compleja. A la influencia de factores ambientales hay que añadir los fenómenos de hibridación e introgresión y el que las zarzas, aunque en su gran mayoría son apomícticas, no han perdido totalmente su capacidad de reproducción sexual (GUSTAFSSON, 1942). Eso hace que los táxones descritos puedan corresponder a una amplia gama de situaciones con significación taxonómica muy distinta. Por esta razón las categorías distribucionales que asignamos a cada nombre son de especial utilidad para distinguir un híbrido aislado de una especie más estable. Este es el criterio que pretendemos adoptar en el tratamiento taxonómico del género *Rubus* para “Flora ibérica”.

De los ocho nombres válidamente publicados por Pau, cuatro (*R. castellarnau*, *R. galloecicus*, *R. koehleri* var. *gredensis* = *R. radula* Weihe y *R. valentinus* = *R. ulmifolius* Schott) se ha comprobado que están bien representados en la Península y son especies estables; los dos primeros son endemismos ibéricos, y los últimos, especies con un área de distribución más amplia. El resto (*R. aragonensis*, *R. hoyoquesera-*

*nus* y *R. merinoi*), excepto *R. radula* var. *fortis* del que no se conoce material tipo, pensamos que son simples morfotipos de los cuales solo conocemos una única localidad.

#### REFERENCIAS BIBLIOGRÁFICAS

- CARRASCO, M. A. (1975). Contribución a la obra taxonómica de Carlos Pau. *Trab. Dept. Bot. Fisiol. Veg. Madrid* 8: 1-330.
- ESCRICHE ESTEBAN, M. (1988). Más adiciones y correcciones a la bibliografía de Carlos Pau. *Bol. Centro Estud. Alto Palancia Segorbe* 14(16): 67-84.
- GUSTAFSSON, Å. (1942). The origin and properties of the European blackberry flora. *Hereditas* 28: 249-277.
- HOLUB, J. (1992). A preliminary checklist of *Rubus* species occurring in the Czech Republic. *Preslia* 64: 97-132.
- JAIME LOREN, J. M. DE (1987). *Carlos Pau español. Ocios y trabajos de un naturalista*. Segorbe.
- LOSA ESPAÑA, T. M. (1930). Plantas de la sierra de Cantabria. *Bol. Soc. Ibér. Ci. Nat.* 29: 95-101.
- MERINO Y ROMÁN, B. (1905). *Flora descriptiva é ilustrada de Galicia* 1. Santiago de Compostela.
- MONASTERIO-HUELIN, E. (1991). Avance del estudio del género *Rubus* L. (Rosaceae) en la Península Ibérica. *Anales Jard. Bot. Madrid* 48: 274-281.
- MONASTERIO-HUELIN, E. (1993). Rubi Discolores de la Península Ibérica. *Candollea* 48: 61-82.
- NEWTON, A. (1980). Progress in British *Rubus* studies. *Watsonia* 13: 35-40.
- PAU, C. (1892). *Notas botánicas a la flora española*. Madrid.
- PAU, C. (1895). Plantas recogidas por Don Juan Benedicto, farmacéutico de Monreal del Campo, según muestras remitidas por el mismo. *Actas Soc. Esp. Hist. Nat.* 24: 13-23.
- PAU, C. (1901). Plantas teruelanas recogidas por D. Antonio Badal. *Bol. Soc. Esp. Hist. Nat.* 1: 150-157.
- PAU, C. (1903). Mis campañas botánicas. *Bol. Soc. Aragonesa Ci. Nat.* 2: 11-16.
- PAU, C. (1904). Sobre la flora matritense. *Monit. Farm. Terap.* 40: 3-5.
- PAU, C. (1919). Una correría botánica. *Bol. Soc. Ibér. Ci. Nat.* 18: 46-64.
- PAU, C. (1922). Nueva contribución al estudio de la flora de Granada. *Mem. Mus. Ci. Nat. Barcelona, Ser. Bot.* 1: 7-74.
- PEDERSEN, A. & H. E. WEBER (1978). Zur Kenntnis der Gattung *Rubus* L. Sect. *Rubus* in Dänemark. *Bot. Not.* 131: 139-154.
- WEBER, H. E. (1977). Die ehemalige und jetzige Brombeerflora von Menninghüffen, Kreis Herford, Ausgangsgebiet der europäischen *Rubus*-Forschung durch K. E. A. Weihe (1779-1834). *Ber. Naturwiss. Vereins Bielefeld* 23: 161-193.
- WEBER, H. E. (1990). Contribución al conocimiento del género *Rubus* (Rosaceae) en la Península Ibérica. *Anales Jard. Bot. Madrid* 47: 327-338.