

**A propòsit del poblament  
de la Conca de Barberà abans  
del domini comtal (segles V-X)**

Antoni Carreras Casanovas

# • A propòsit del poblament • de la Conca de Barberà abans • del domini comtal (segles V-X)

• Antoni Carreras Casanovas

• C/ Santa Joaquina de Vedruna, 23

• 43002 Tarragona

**Paraules clau:** Poblament a la Conca de Barberà, Espluga de Francolí, Montblanc, romans, domini visigot, invasió musulmana, poblament musulmà, Torre del Moro, vilatge de Castellfollit

## **Abstract:**

Evolució del poblament des de l'època romana fins la invasió i domini dels musulmans al territori de la comarca de la Conca de Barberà. L'autor dona notícies dels diversos assentaments segons els dominis de les diferents èpoques, tot hi haver moments de la història en què hi havia escassa població. Fa una descripció de diversos poblaments com són la Torre del Moro i el vilatge de Castellfollit.

*Evolución de la población desde la época romana hasta la invasión y dominio de los musulmanes en el territorio de la comarca de la Conca de Barberá. El autor da noticias de los diferentes asentamientos según los dominios de las diferentes épocas, aunque haya habido momentos de la historia en que había escasa población. Describe los diferentes poblados como la Torre del Moro y el poblado de Castellfollit.*

---

Hi ha una etapa de la història de la Conca de Barberà que va des de la fi de la romanitat al segle V dC fins el segle X, a tot estirar, que es caracteritza per una mancança prolongada de vestigis arqueològics i de documentació escrita, la qual cosa s'ha vingut interpretant com una absència de poblament durant aquests cinc cents anys. Fins i tot, els primers documents del segle XI, ben coneguts de la comarca, fan al·lusió al·legòrica a un lloc despoblat, on “els bous no hi llauren i ningú hi habita”, un lloc “d'horror i gran solitud”<sup>1</sup>. Tanmateix, noves troballes arqueològiques i un anàlisi detingut d'aquests segles, fan replantejar el suposat despoblament de la Conca abans del domini comtal del segle XI<sup>2</sup>.

<sup>1</sup> MIQUEL ROSELL, F. *Liber Feudorum Maior*, CSIC, Barcelona, 1945, doc. 259 i FONT RIUS, J.M., *Cartas de Población y franquicia de Cataluña*, CSIC, Madrid-Barcelona, 1969, doc 20.

<sup>2</sup> Vegeu CARRERAS CASANOVAS, A., *Història de l'Espluga de Francolí. L'edat mitjana*, vol 3, L'Espluga de Francolí, 2000, pàgs. 21-56.

## El domini visigot i la seva repercussió a la comarca

Malgrat tot el que podria semblar, els vestigis arqueològics deixats pels antics pobladors de la Conca (ibers i romans) són abundosos en comparació, els testimonis històrics posteriors que tenim de bona part dels segles tardoromans, visigots i musulmans de la comarca. Ni l'aparició de restes arqueològiques ni de documentació ens ajuden a refer amb molts fonaments aquests períodes històrics de la Conca. Des de la destrucció de la major part de les vil·les durant el segle III dC fins a la segona meitat del segle XI, o a tot estirar a finals del segle X, no tenim constatacions clares d'ocupació d'aquests territoris, llevat d'algunes notables excepcions com veurem.

Certament, hom es preguntarà el perquè d'aquesta absència de vestigis. Possiblement l'explicació l'hem de cercar en un conjunt de factors motivats per la conjuntura politico-social que s'esdevingué a partir de les darreries del baix imperi romà i durant el regne visigot i la dominació musulmana. La inseguretat, una profunda davallada econòmica i una consegüent regressió demogràfica foren, en conjunt, les causes generals d'un escàs poblament de la zona i, com a conseqüència, la manca de vestigis tant arqueològics com documentals notables trobats fins ara.

Per tant, a l'hora d'escatir els fets haurem de moure'ns en els terrenys de les hipòtesis basades en les poques restes trobades i en les suposades conseqüències que els fets històrics constatats d'àmbit nacional pogueren repercutir en aquestes contrades.

Hom creu que l'establiment dels gots a començaments del segle Vè fou de caire pacífic i, fins i tot, fruit d'una mena de pacte (*foedus*) amb l'aristocràcia hispanoromana, en virtut del qual el poble got fou considerat com un exèrcit que cooperà amb les classes dirigents hispanoromanes en la protecció contra els atacs dels bagaudes. Alguns autors creuen que, a canvi, els grans i mitjans propietaris atorgaren terres, conreadors i esclaus als nouvinguts; altres autors opinen que es limitaren a cedir-los determinats drets de recaptació d'impostos sobre les terres que protegien. Fos quin fos el pacte establert, el cert és que dos pobles diferents hagueren de conviure i coexistir en un mateix territori: cadascun d'aquests conservà, en principi, les seves lleis, autoritats i la religió. Tanmateix, no sempre la relació fou pacífica. Esdeveniments bèl·lics, revoltes i ocupacions estigueren presents en determinats moments. Així, per exemple, Euric, l'any 472, inicià una política d'expansió ocupant Saragossa i venent la noblesa romana de la Tarraconense en el setge de Tarragona. Aquest fet degué suposar el pas d'un exèrcit hostil per les nostres contrades, tot seguint l'antiga via romana, disposat a atacar Tarragona i procedent de Saragossa. No hi ha cap evidència que aquest fet suposés destrucció o relació d'amistat o enemistat, simplement és una circumstància que pogué tenir o no una repercussió.

Tanmateix, en l'àmbit nacional, el domini visigot només significà, a les nostres terres l'establiment d'alguns representants de l'aristocràcia goda dirigent, acompanyats d'un cert nombre de gent amb funcions militars. Per tant, no sembla

que l'ocupació a casa nostra fos massiva ni que comportés una situació traumàtica traduïda en abandó dels camps i les cases, destrucció o establiment important de gent nova. Possiblement la població autòctona devia estar més preocupada per la inseguretat dels bagaudes que per l'ocupació visigoda.

Cap a l'any 531 dC Teudis era entronitzat rei i poc després elegí Barcelona com a capital del reialme visigot de Narbona en lloc de Tarragona. Aquest fet, aparentment intrascendent per la nostra comarca, suposà la decadència de Tarragona i el desplaçament de l'aparell administratiu, militar i polític cap a Barcelona i posteriorment a Toledo i, per tant, un canvi geogràfic de la capitalitat que possiblement allunyà d'aquestes contrades de la Conca el trànsit que l'antiga via romana que unia Lleida amb Tarragona, havia portat des de l'antigor amb el pas de comerciants, seguicis, exèrcits i proximitat amb la capitalitat. A partir d'ara, els desplaçaments cap a l'interior peninsular ja no creuarien la Conca de Barberà, com ho havien fet quan la capitalitat era Tarragona. Aquest canvi del centre de gravetat d'aquest món visigot degué suposar un decaïment economicocultural de la zona. Si a això hi afegim que durant els segles VI i VII es produí una degradació social i política, junt amb una crisi agrària profunda que provocà una forta contracció demogràfica i, a la vegada, una sèrie de calamitats naturals com sequeres, fams, pestes, podem deduir que les perspectives foren dolentes i que es produí una retrocessió dels conreus i una davallada de la població<sup>3</sup>.

Aquesta manca de vestigis pot ser un indicador d'una absència notable de poblament durant aquests primers segles de l'alta edat mitjana en aquestes terres. De fet, aquest despoblament ja s'ataïlla en la destrucció d'algunes vil·les durant el segle III dC, constatada per les excavacions arqueològiques realitzades a la vil·la dels Plans de Jori/molí de Poca (Montblanc/l'Espluga) i per l'absència de restes que demostrin un reeiximent d'aquestes vil·les. És versemblant creure que com a conseqüència de la crisi que sotragà les darreries de l'Imperi Romà, agreujada per la inseguretat provocada pels atacs dels bagaudes, aquestes terres sofrissin un procés irreversible de progressiu despoblament. Cal tenir en compte que la mateixa antiga via romana que havia portat noves idees, comerç i progrés a aquestes contrades, ara, degué ser utilitzada per les ràtzies hostils que devastaven el país. Els pobladors de les petites aglomeracions rurals conegudes com a *vici* i les vil·les, situades a prop d'aquest via no tingueren solució de continuïtat: els habitants que no foren morts, és possible que emigressin a les ciutats millor defensades o entressin en dependència (*patrocinium*) d'algun *dominus* o senyor d'alguna vil·la ben defensada i més llunyana de la via romana, al qual els pagesos s'encomanaven per uns vincles de dependència. També és probable que es refugiessin a les muntanyes properes, on cercarien la protecció que la llunyania de la via de comunicació els podia oferir.

<sup>3</sup> SALRACH, J. Ma., "El procés de feudalització. Segles III-XII", dins *Història de Catalunya*, dirigida per FVILAR, vol II, Barcelona 1988, pàgs.19-83. També D'ABADAL, R., *Dels visigots als catalans*, vol. I, Barcelona, 1974, pàgs. 27-93.

Llocs amagats com la petita vall de Prenafeta, que es camufla darrera els primers contraforts carenats de la serra de Miramar, o els altiplans de les muntanyes de Prades, degueren ser un bon refugi i amagatall. Mentrestant, les vil·les del pla de la Conca, més properes a la via romana, restaren destruïdes i despoblades; potser algunes més llunyanes romangueren somortes i amb un poblament latent. També és possible que llogarets o “*vici*”, mancats de defenses i propers a la via, experimentessin un abandó. En aquest context caldria situar els esdeveniments que tingueren lloc durant aquests darreres segles del baix imperi i primers de l'alta edat mitjana en aquestes terres de la Conca.

Per tant, la influència o repercussió del domini visigot a casa nostra no creiem que hagués tingut una transcendència important, llevat del canvi geogràfic de la capitalitat de Tarragona a Barcelona i les conseqüències apuntades. En primer lloc, perquè possiblement el despoblament s'inicià a les darreries del baix imperi romà, fet que es pot constatar amb la destrucció de vil·les durant el segle III dC i la manca de restes que ens confirmin una continuïtat baix imperial. En segon lloc, perquè aquesta feblesa de població existent a l'indret no degué permetre un establiment d'estructures o institucions visigòtiques rellevants. Potser algunes vil·les allunyades subsistiren i s'adaptaren a les noves estructures; grups més entaforats a les muntanyes pogueren mantenir contactes amb el món visigot i del què ens en deixaren febles testimonis. I, en tercer lloc, no ha aparegut, fins ara, cap indicatiu de circulació monetària (*tremises, solidus*..), tal com ocorria de forma molt freqüent en els períodes històrics de fort poblament de la zona (ibero-romà), fet que es podria interpretar, d'una banda, com una absència relativa d'activitat comercial (canvi en les rutes comercials, despoblament) o com una feble circulació de moneda visigòtica.

## Troballes d'objectes visigòtics

Els vestigis visigòtics apareguts a la comarca són, ara per ara, escassíssims, fruit de la casualitat i sense un context arqueològic que ens permeti treure conclusions científiques del lloc on han aparegut.

Unes de les primeres peces visigòtiques inèdites, trobades a la zona, són dues fibules de pont de les anomenades per Santa-Olalla del grup “visigòtic”<sup>4</sup>, que pertanyerien al segle VI dC. Aquestes peces foren trobades per Ramon Vidal durant els anys 80 al terme de Sarral, en un indret on apareixien en superfície abundoses restes romanes que semblen indicar l'existència d'una vil·la tardoromana a la partida de Pedrinyà<sup>5</sup>. En aquest indret es trobaren aquestes peces que, una

<sup>4</sup>MARTÍNEZ SANTA-OLALLA, J., *Notas para un ensayo de sistematización de la arqueología visigoda en España*, Anuario Español de Arqueología, núm. 29, Madrid, 1934, citat per P. de Palol, *Fibulas y broches de cinturón de época visigoda en Cataluña*, Archivo Español de Arqueología, tom. XXIII, CSIC, Madrid, 1950, pàg. 88-89.

<sup>5</sup> Aquesta insòlita peça fou estudiada per nosaltres i en donar-nos de la seva tipologia i cronologia el Sr. Ramon Vidal n'informà el Museu Comarcal de la Conca de Barberà de Montblanc, on està representada juntament amb la sivella de Rojalons.

vegada estudiades, es poden classificar, sens dubte, com unes fibules visigòtiques sense paral·lel en aquestes contrades. Es tracta d'unes peces de bronze de 5'7 cm de llargada amb una amplada d'1'8 cm per la part del cap, que feien les funcions d'agulla imperdible i que al darrere tenien un ganxo on es fixava l'agulla.

La seva decoració està formada per quatre grups cercles concèntrics entorn a una perforació cònica que no arriba a traspasar la peça i que es distribueixen en la part central. El contorn de les fibules segueix la mateixa decoració incisa de cercles concèntrics, però més petits i repartits en un nombre de 26. A l'extrem del cap hi ha un apèndix amb un cercle.

Palol esmenta que aquest tipus de fibula adquireix personalitat dins els tallers germànics i que són exponent d'una població germanicovisigòtica que restaria encara arriana i, per tant, apartada de les influències romanocristianes. Es troben, aquest tipus de fibules, només on habiten els germanicoarrians; després de la conversió de Recared (587), aquesta tipologia de fibules desapareix per complet<sup>6</sup>. S'han trobat fibules similars a Tarragona, però aquest autor dubta de la seva procedència i s'inclina a pensar que procedeixen de Castella - ja que aquests tipus són abundants a la necròpolis d'Herrera del Pisuerga, Castiltierra, Duratón (Segòvia)-, portades aquí per algun comerciant.

És possible que aquestes peces de Sarral tinguessin una procedència semblant a l'esmentada per Palol. Es podria suposar que algun ferrallaire les hagués portades de Castella seguint l'antiga via romana que anava de Tarragona a Lleida i continuava cap a l'interior de la península, igual com tantes altres peces que han aparegut a la Conca en altres èpoques portades pel mateix camí natural de penetració peninsular.

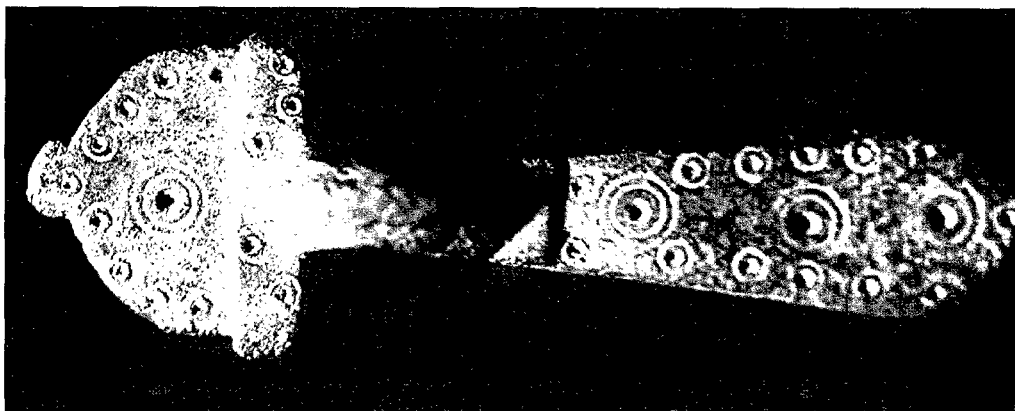
Per altra banda, a cavall dels termes de Montblanc i l'Espluga, en un dels cims de les muntanyes de Prades que abasten aquests termes, conegut com el tossal del coll d'en Sègol (Roca de Miravet), en una petita cavitat, es trobà l'any 1977 un tros de sivella de bronze<sup>7</sup>, consistent en un fragment de placa de 2'5 cm. d'amplada que s'adossava a la corretja. La decoració que presenta consisteix en una secció amb tres rectangles concèntrics fets amb incisions a burí i uns motius decoratius en el seu interior formats per signes geomètrics. En la seva integritat devia estar decorada amb unes incisions en doble cercle, tot formant una decoració geomètrica composta per rectangles i cercles, farcits en el seu interior per altres motius filigranats. En un dels extrems hi ha un petit apèndix rectangular sense decoració.

Per les característiques descrites es podria incloure dins la tipologia de sivelles visigòtiques<sup>8</sup> que Palol classificà com a sivelles de cinturó arronyonades de

<sup>6</sup> DE PALOL, P., *Fibulas y broches...*, pàg.88-89. Vegeu-ne una mostra en D'ABADAL, R., *Dels visigots als catalans*, vol I, pàg. 48.

<sup>7</sup> Aquest fragment fou trobat pel Sr. Ramon Vidal i dipositat al Museu Comarcal de la Conca de Barberà de Montblanc.

<sup>8</sup> Vegeu DE PALOL SALELLAS, P., *Fibulas y broches...*, pàgs.95-98. També ESPELT, J.; POBLET, C., *Una sivella visigòtica del segle VIIe*, "Aplec de Treballs núm. 1", Centre d'Estudis de la Conca de Barberà, Montblanc, 1978, pàgs.25-32.



*Fibula visigòtica trobada a la partida de Pedrinyà a Sarrià (s. VI).*

fabricació hispanovisigòtica, seguint models romans tardans o bizantins, grup al qual s'atribueix una cronologia entorn al segle VII<sup>9</sup>. Tanmateix, l'estat de conservació de la peça trobada al coll d'en Sègol fa difícil afirmar una cronologia fiable.

No es pot dir el mateix d'un altre exemplar de sivella visigòtica de bronze trobada al Tossal de les Venes prop de Rojalons (Montblanc). Una magnífica placa estudiada per J. Espelt i C. Poblet<sup>10</sup> pertanyent clarament al segle VII, la qual també va aparèixer en una balma de forma casual. És una peça típica de l'època visigotobizantina i formada per la placa que s'adossava a la corretja, la sivella pròpiament dita i la pua o agulla. La placa, que és de tipus arronyonada i amb un acabament rodó a la part final, presenta una decoració incisa força completa: tot el perímetre està rodejat per nou apèndixs que sobresurten de la placa, decorats amb dobles cercles concèntrics. El cos de la placa té tres seccions decorades: les dues primeres, en dos quadrats, i la tercera, arrodonida. La sivella té forma arronyonada i està decorada amb vuit dobles cercles, mentre que la pua es troba decorada amb unes ratlles paral·leles.

Aquesta sivella es pot incloure plenament en el grup bizantí III, que perdura del regnat de Suïntila al final del regnat visigòtic (del 621 al 711<sup>11</sup>).

<sup>9</sup> Vegeu DE PALOL, P, *Fibulas y broches*, pàg. 89.

<sup>10</sup> ESPELT, J.; POBLET, C., *Una sivella visigòtica...*, pàgs. 25-32. Darrerament han fet referència a aquesta placa de bronze, MENCHÓN i BES, J.J., *Bronzes visigòtics del Museu Comarcal de la Conca de Barberà*, en "Del romà al romànic. Història, art i cultura de la Tarracònia mediterrània entre els segles IV i X", Enciclopèdia Catalana, SA, Barcelona, 1999, pàgs. 316. També vegeu MASSÓ CARBALLIDO, J.; CAPDEVILA VALLVERDÚ, R., *Sobre una placa de sivella visigòtica trobada a Rojals*, "Aplec de Treballs núm. 17", Montblanc, 1999, pàgs. 5-8.

<sup>11</sup> ESPELT, J.; POBLET, C., *Una sivella visigòtica*, pàgs. 26-27 i 30.

Prop de Rojals (Cantacorbs), vers el 1970, Ramon Capdevila Vallverdú trobà un conjunt d'objectes entre els que hi havia una placa de bronze similar a la descrita anteriorment i possiblement corresponent a la mateixa cronologia, juntament amb una punta de llança de ferro, filiforme, una punta de fletxa prismàtica també de ferro, un tros de grapa de plom i fragments de ceràmica, entre els quals destaquen els corresponents a un gran contenidor, ceràmica que no presentava signes de haver estat feta al torn. Aquest conjunt fou estudiat per Jaume Massó i Ramon Capdevila.<sup>12</sup>

Un altre conjunt d'objectes aparegué a principis de l'any 1999 al terme de l'Espluga, a la partida de la Plana d'en Pau (al nord de Milmanda). Fou trobat pel Sr. Ramon Vidal<sup>13</sup>, prop d'una vil·la romana, creuada presumiblement per l'antiga via romana, i rica en materials del baix imperi. En el mateix lloc, també s'havia trobat, amb anterioritat, algunes monedes musulmanes. En una prospecció de superfície, les tasques agrícoles havien posat al descobert en un mateix punt tres objectes: una sivella de bronze i dos peces de ferro, una similar a una punta de rella i l'altra una barra de ferro de secció rectangular acabada amb sengles angles rectes a cada extrem a mode de destal de dos talls.

La peça més destacada és la sivella, constituïda per una placa lliriforme o arronyonada, fosa a la cera, de 9 cm de llargada per 3'5 cm d'amplada, ornamentada amb una exquisida decoració filigranada. Per la cara exterior presenta una ornamentació que es distribueix en tres espais i està retocada a burí i rodejada d'una nervadura en relleu.

Per la seva tipologia es pot incloure clarament - com el fragment del coll d'en Sègol - en el grup quart que descriu de Palol<sup>14</sup>: sivelles de cinturó arronyonades, de fabricació hispanovisigòtica nacional, ja sigui en tallers de la "Meseta" o en altres tallers, àdhuc a la "Narbonense", sota un model romà tardà o bizantí. Aquestes plaques decorades amb motius espirals i un fort ribet de separació entre els espais decorats foren confeccionades en els millors moments dels tallers de la "Meseta" i esdevingueren un dels productes més bells d'aquests tallers. La seva cronologia correspondria a un segle VII avançat. Peces similars a aquesta sivella de l'Espluga han aparegut a Sant Julià de Ramis (Girona) i a la Pineda (Barcelona)<sup>15</sup>.

Pel que fa a les altres peces aparegudes en el mateix context, cal esmentar la peça de ferro de forma triangular amb un peduncle perllongat, tret que li dóna una aparença de rella de llaurar la terra, però d'unes dimensions reduïdes ( 22'5 cm de llarg per 8 d'amplada). La cua o part posterior de la peça és una tija recta de perfil gairebé quadrat de poc més de 10 cm. de llargada. En la forma davantera

<sup>12</sup> MASSÓ CARBALLIDO, J.; CAPDEVILA VALLVERDÚ, R., *Sobre una placa de sivella visigòtica trobada a Rojals*, "Aplec de Treballs núm. 17", Montblanc, 1999, pàgs. 5-8.

<sup>13</sup> VIDAL i RULL, R., *El conjunt visigòtic de la Plana d'en Pau (L'Espluga de Francolí)*, "Aplec de Treballs núm. 18", Montblanc, 2000, pàgs. 5-8.

<sup>14</sup> Vegeu DE PALOL, *Fibulas y broches*, pàgs.89, 95-98.

<sup>15</sup> Vegeu DE PALOL, *Fibulas y bronzes*, pags. 79-80, i 82.



triangular destaca la punta i l'espina o regruix que té al bell mig i que arriba des de la punta fins al començament de la tija o cua. Les vores i la punta devien ser afilades i presentaven una secció triangular. Per la seva aparença es podria pensar en una rella.

La darrera peça trobada correspon a una barra de ferro de 22 cm. de llargada doblegada en angles rectes a cada extrem, amb una perllongació d'uns 5 cm. per banda. La seva funció o utilitat resta per escatir<sup>16</sup>.

En definitiva, els únics vestigis visigòtics apareguts fins ara en aquestes contrades i de les que som sabedors són aquestes peces, algunes de les quals pertanyen amb molta probabilitat als segles VI i VII, localitzades en el sector muntanyenc i també al pla de la Conca.

## Hipòtesi entorn al poblament de la comarca durant el període visigot

Certament, resulta arriscat, si més no difícil, refer mínimament amb certa fiabilitat el passat històric d'aquest període a la Conca. Les troballes efectuades no donen moltes evidències per poder constatar unes afirmacions de poblament ben fonamentades. Tanmateix, si es pren com a base aquestes poques troballes aparegudes fins ara, es pot intentar plantejar alguna hipòtesi entorn al possible poblament d'aquestes contrades des de les darreries del baix imperi fins a la vinguda dels musulmans .

És possible que durant aquests segles, el tossal del coll d'en Sègol/Roca de Miravet (Montblanc/l'Espluga) prengué, com en èpoques protohistòriques, una certa preeminència atesa la inseguretats manifesta al pla de la conca. Les seves condicions geomorfològiques fan de l'indret un lloc molt adient per resguardar, amagar i protegir un petit grup de població fugitiu del pla.

Si hom coneix el paratge haurà vist que darrera de la cinglera de les Cent Fonts (l'Espluga de Francolí) s'amaga una petita vall el barranc de la Pasquala (Montblanc), protegida de les vistes, on hi ha alguna surgència d'aigua i que evidencia una utilització agrícola a través dels temps. Al cim del tossalet hi ha una esplanada rodejada de defenses naturals i altres fetes per a l'ésser humà en èpoques protohistòriques passades (bronze final - període republicà romà)<sup>17</sup>. A més, nombroses balmes i abrics rodegen el tossal.

<sup>16</sup> Cal assenyalar que a la mateixa partida de la Plana d'en Pau, i a uns 500 m. del lloc on ha aparegut aquest conjunt de sivella i objectes de ferro, aparegué durant els anys 80 una destralla de ferro de dos talls de 24 cm. de llargada per 5 cm. d'amplada. Estris similars han estat trobats a Puig Rom (Roses, Alt Empordà) i conservades al Museu Arqueològic de Sant Pere de Galligans. Per la similitud d'aquest utilatge amb les peces de ferro que hem descrit, no seria inversemblant establir alguna mena de relació entre totes aquestes peces, cosa que suggeriria, a tall d'hipòtesi, un creu agrícola en aquest entorn durant el segle VII.

<sup>17</sup> Vegeu CARRERAS CASANOVAS, A., *Història de l'Espluga de Francolí. Antics pobladors*, vol. 2, l'Espluga de Francolí, 2002, pàgs. 205-209.

Per tant, lloc encimbellat i allunyat de la via romana, dotat de defenses naturals, aigua (les Cent Fonts i el barranc de la Pasquala), possibilitats de practicar una agricultura de subsistència, amagatalls, fàcils desplaçaments de fugida pels Plans de Sant Joan, etc. Tot aquest conjunt de factors han fet de l'indret un refugi natural per a la gent de la rodalia durant totes les èpoques històriques marcades per la inseguretat i el perill<sup>18</sup>.

Amb aquestes condicions no és pas arriscat creure que, durant bona part dels segles terbolencs de l'alta edat mitjana, aquest indret mantingués un petit grup de pagesos-ramaders malvivint per aquests altiplans. Les troballes de la sivella de Rojalons, la de Rojals amb diferents objectes associats i el fragment del coll d'en Sègol donen peu a plantejar aquesta hipòtesi.

Què es pot inferir d'aquestes troballes? El factor comú que les uneix és la seva localització en l'altiplà de la serralada, la qual cosa afermarià un poblament muntanyenc en aquests períodes. Tanmateix, el fet d'estar deslligades d'altres troballes o un context estratigràfic estudiat, fruit de la casualitat fortuïta i, per tant, sense una anàlisi arqueològica del seu entorn, fa que s'hagi de ser prudent. La seva cronologia pertanyent al segle VII podria fer suposar una continuïtat de poblament d'aquests indrets des de les darreries del baix imperi romà, potser fins a l'establiment musulmà a les muntanyes de Prades.

D'altra banda, les fibules de Sarral foren trobades entre les restes d'una provable vil·la romana a la partida de Pedrinyà. Això podria ser un indicatiu de subsistència d'algunes vil·les de la Conca allunyades de la via romana i, per tant, de la circulació de bandes o exèrcits hostils que arrasaren les vil·les més properes al seu pas. Potser, aquest vestigi podria donar peu a la hipòtesi de l'existència a la Conca d'una població reduïda que ocupà algunes antigues vil·les, més o menys fortificades i formant grups compactes de defensa entorn a un "*dominus*", amb el qual els pagesos de la rodalia entraven en dependència (*patrocinium*). Adaptaren l'edifici de la vil·la estructuralment a les seves necessitats i mantingueren una economia i un règim de vida proper a la subsistència, cosa que podríem pensar d'algunes altres vil·les semblants.

Mentre, la franja de territori, més o menys ampla, per on passava la via romana, devia ser el lloc més despoblat de la comarca, ja que estava exposat a la presència sobtada de grups hostils que es desplaçaven pel territori.

Per tant, seguint aquesta hipòtesi, si s'analitza la situació geogràfica de la major part de les vil·les existents prop de la via romana, es pot pensar que les possibilitats de destrucció foren més altes i, per tant, de més difícil ressorgiment. Com a conseqüència, el poblament es concentraria al sector muntanyenc, sense menysprear algun altre focus de població aïllat, lluny dels passos naturals i camins. Aquesta podria ser una hipòtesi possible per explicar el poblament d'aquestes contrades durant les darreries del baix imperi i els següents segles de dominació visigòtica fins a

<sup>18</sup> En l'actualitat es pot comprovar que durant la passada guerra civil de 1936-39 tornà a ser un lloc estratègic.



*Roca de Miravet (coll d'en Sègol, l'Espluga de Francolí). Comellar de les Cent Fonts i el tossal de la Roca de Miravet al fons dominant la Conca.*

l'arribada dels musulmans en el segle VIII. Sense rebutjar assentaments estacionals en temps d'una major seguretat i tranquil·litat, com podria ser el cas del conjunt de restes trobades a la Plana d'en Pau, lloc proper a la via romana.

De tota manera, s'ha de tenir en compte que aquest període desconegut –fins la repoblació cristiana dels segles XI-XII– abasta uns set-cents anys de la història de l'alta edat mitjana d'aquestes contrades (des de les darreres constatacions de poblament en vil·les del baix imperi romà fins a la repoblació definitiva de mitjan segle XI-XII), temps suficient perquè se succeïssin períodes de calma i altres d'hostilitats i penúries. És possible que el poblament de la comarca experimentés unes fluctuacions d'ubicació sobre el territori, depenent de les circumstàncies de cada moment. Les terres del pla de la Conca eren fèrtils i, en èpoques més o menys llargues d'apaivagament de la inseguretat, els pagesos es podien haver assentat en indrets abandonats en altres moments de perill, per portar-hi una vida de subsistència miserable, confiats per la ignorància de l'enemic, però alhora inquietos. Aquesta suposició vindria recolzada pel conjunt de peces visigòtiques trobades a la Plana d'en Pau que podrien denotar un conreu agrícola de l'indret.

En definitiva, la manca de vestigis no és un indicador d'un despoblament absolut de la comarca en aquest segle. Cal creure que nuclis aïllats es mantingueren

establerts al pla de la Conca i a les muntanyes, tot portant generalment una economia de subsistència. També és pot pensar en un possible augment dels assentaments al pla en períodes de seguretat i una disminució o arraconament en moments d'inseguretat, en què es procurava evitar els establiments propers a l'antiga via romana.

## Canvis en el paisatge

Com a conseqüència de la disminució de poblament la pressió sobre el paisatge canvià radicalment.

Durant aquests segles es produirà un canvi en el paisatge important: la Conca es convertirà, a poc a poc, en un mantell de vegetació boscosa. La implantació del sistema romà de vil·la durant el període romà Republicà suposà una intensificació i extensificació dels conreus i, per tant, un augment del paisatge humanitzat en detriment del bosc. El probable despoblament i abandó dels camps de conreu de les vil·les en el decurs del segle III dC, degué donar pas a un paisatge d'ermots que amb el temps comportà un avanç i augment progressiu del bosc per aquestes contrades. El paisatge agrícola de camps de conreu, iniciat des del neolític, es va tornar a substituir per la vegetació autòctona d'alzinars, pinedes i rouredes que en altres temps havien poblat la Conca.

La vegetació potencial que, d'acord amb les característiques edafològiques, alçada i vestigis actuals, podia haver cobert la comarca durant aquests segles, devia començar per un avanç progressiu de l'alzinar mediterrani pels vessants i peus de les muntanyes de Prades fins arribar al riu de Milans i Francolí, predominant l'alzina en les seves varietats (*Quercus ilex* subsp. *ilex*), amb un sotabosc format per arbocer (*Arbustus unedo*), marfull (*Viburnum tinus*), aladern (*Rhamnus alaternus*), el galzeran (*Ruscus aculeatus*), arítjol (*Smilax aspera*), etc.

Pel que fa a les parts centrals de la comarca, les pinedes hi devien predominar. No és pas massa arriscat imaginar un paisatge on els actuals pinars que han quedat reclosos als cims i vessants dels turons, s'eixampessin i colonitzessin els camps ermits des d'èpoques del baix imperi fins a unir-se uns pinars amb els altres i formar una gran zona boscosa de pi blanc (*Pinus halepensis*) amb un substrat de coscolls (*Quercus coccifera*) i argelagues (*Ulex parviflorus*).

Per les parts més septentrionals del peu de les serres de Vilobí, de Senan, de Montblanquet, així com els altiplans de la serra del Tallat i tossals de Comalats, etc que assoleixen una major alçada, la vegetació que s'hi degué estendre fou la del reboll o roure valencià (*Quercus faginea*) i el pi blanc amb les seves comunitats vegetals associades.

És possible que aquesta vegetació potencial, que creix de forma natural per la comarca segons el tipus de terreny i alçada, fos la que anés cobrint el territori durant els centenars d'anys que es degué perllongar l'escassa ocupació de l'indret i la incidència de l'ésser humà sobre el paisatge. Potser, arreu de la Conca, es degueren seguir conreant els camps propers a les poques vil·les que subsistiren o als petits "vicus" o llogarets habitats. En tot cas, la pressió sobre el territori degué ser escassa durant aquests quasi set-cents o vuit-cents anys altmedievals, amb un

avanç progressiu del bosc en les seves diverses varietats, convertint, poc a poc, la Conca en un mantell verd de vegetació que aniria transformant les antigues restes en vestigis arqueològics per al futur.

## La invasió musulmana i la seva incidència en el territori

Durant el darrer terç del segle VII i el primer decenni del segle VIII el regne visigot havia arribat al seu punt àlgid de crisi política social i econòmica, amb una contracció demogràfica profunda, agreujada per unes calamitats naturals (fams, secades, pestes...) i una degradació dels sistemes de relacions socials productives. En arribar a començaments del segle VIII, la Conca devia ser un reflex d'aquesta crisi. La contracció demogràfica devia ser més acusada que en segles anteriors i el despoblament pogué ser més accentuat, potser amb una concentració de la propietat en poques mans i amb un procés feudalitzant en marxa.

En aquest context, vet aquí que una nova sotragada sumirà aquestes contrades en un estat molt més somort del que estava: en poc temps, la invasió musulmana que el 711 havia penetrat pel sud de la península arribà a aquests indrets. Entre el 712 i el 713 o 714 els sarraïns, dirigits per Tariq, devastaren la zona entre Lleida, Tarragona, Barcelona i Girona, i ocuparen la mateixa ciutat de Tarragona entre el 95H/714dC i 97H/716dC. Possiblement fou en aquests anys quan els musulmans feren acte de presència a les nostres contrades, en el seu camí cap a Tarragona, seguint l'antiga via romana. Qui sap si en el seu pas sotmeteren, ignoraren o anihilaren alguns nuclis de població de la comarca o, fins i tot, hi pactaren. Sembla que els exèrcits musulmans no devien esmerçar gaire temps per controlar les vies principals del territori català; la resta del territori, al qual es podia accedir per *stratas*, *vias* i *carrarias* secundàries, devia quedar dominada en pocs anys<sup>19</sup>. Es pot pensar que, llevat del focus que oferí resistència a l'avanç musulmà, la majoria de nuclis de població importants que s'esqueien al seu pas capitulesin sense oferir resistència, i que els seus habitants foren respectats i, potser, sotmesos al pagament de tributs (*qizya*). En canvi, els petits llogarets, com els que hi podia haver en aquestes contrades, possiblement foren respectats, ignorats o en el pitjor del casos saquejats. La ràpida ocupació del territori comportà, per lògica, una feble resistència i, en conseqüència, poca destrucció. Per tant, el més probable fou que la població de la comarca no es veiés altament afectada durant aquests primers

<sup>19</sup> BALAÑÀ i ABADIA, P., *L'Islam a Catalunya (segles VIII-XII)*, Col·lecció Nissaga núm 13, Editorial Rafael Dalmau, Barcelona, 1997, pàg. 16. Segons el geògraf al-'Udrí, la distància entre Saragossa, Lleida, Vinaixa, Tarragona, la Ràpita del Penedès, Barcelona, la Roca del Vallès i Caldes de Malvella fins a la Jonquera (uns 550 km) representava uns 17 dies de marxa a cavall. DE LA GRANJA, F., *La Marca Superior en la obra de al-'Udrí*, a "Estudios de la Edad Media de la Corona de Aragón", núm 8, Saragossa, 1967. Vegeu també CHALMETA, P., *El sorgir d'una formació: Al-Amdalus, a L'Islam a Catalunya*, Catàleg de l'Exposició, Museu d'Història de Catalunya, 1998, pàgs.40, 46-47.

contactes amb el món musulmà, i seguiren el seu ritme de vida, marcat per les crisis i calamitats apunrades, amb una forta contracció demogràfica.

Una vegada conquerit el territori calgué bastir una xarxa de defenses que consolidessin i reforcessin l'ocupació. Sembla que la construcció d'aquestes fortificacions primitives, enlairades sobre materials poc sòlids i duradors, començaren a ser edificats arran mateix de l'entrada dels musulmans a la península, i van quedar pràcticament enllestides després de l'emirat d'Abd ar-Rahmàn I (758-788)<sup>20</sup>.

És versemblant pensar que a la Conca també es bastiren petites fortificacions en llocs militarment estratègics, enlairats o ben defensats per tal de controlar el territori i, encara més important, el pas de la xarxa viària que conduïa de Lleida (*Làrida*) a Tarragona (*Tarraquna*), els únics camins existents en aquells moments. Certament, ni l'arqueologia ni la documentació ens poden confirmar, ara per ara, aquesta hipòtesi, tan sols la toponímia ens pot ajudar a atauïllar l'existència d'aquestes fortificacions a la comarca que contribuïren a consolidar l'ocupació militar musulmana.

La configuració inicial de la xarxa defensiva durant aquest període anomenat "paleoandalusí" i que aniria des dels inicis de l'ocupació, l'any 711, fins al 876, es basava en talaies enlairades (en àrab *tal'á*, plural *talai'át*) que vigilaven i comunicaven entre si el territori. La toponímia de la zona ja ens dóna una sospita: la serra del Tallat encimellada pel puig de Forès i el mateix indret del Tallat (Monblanquet) és un topònim d'origen aràbic<sup>21</sup> que ens fa pensar en algunes d'aquestes edificacions primitives que es degueren aixecar a la comarca i que, segles després, es consolidaren i passaren a ser senyorejades pels cristians.

Altres topònims de la comarca que ens apropen a aquesta hipòtesi són Llorac, La Cirera, Conesa, Vimbodí, Lilla i, concretament, a cavall dels termes de l'Espluga i Montblanc, la "*Roca de Miravent*" o "*Miraver*"<sup>22</sup> que s'esmenta a la

<sup>20</sup> BALAÑÀ i ABADIA, P., *L'Islam a Catalunya*, pàg. 17. Vegeu També GIRALT i BALAGUERÓ, J., *Arqueologia andalusina a Catalunya*, Dossier de la Societat Catalana d'Arqueologia, Barcelona, 1985, pàg. 16.

<sup>21</sup> BALAÑÀ i ABADIA, P., *El Tallat ("Les Talaies")*, un topònim d'origen aràbic, a "Miscel·lània d'Estudis Solivellencs" núm. 2, Solivella (1984), pàgs. 85-90. Segons aquest autor, era un nom de lloc que els sarraïns van aplicar a una carena de muntanyes, on les comunicacions es feien mitjançant una línia de torres de guaita unides entre si a través de senyals òptiques (foc, llum, reflex de raigs solars, etc). També SANS TRAVÉ, J. Ma., *Història del Tallat*, Lleida, 1986, pàg. 30. GIRALT i BALAGUERÓ, J., *Fortificaciones andalusinas a la Marca Superior: el cas de Balaguer*, a "Setmana d'Arqueologia Medieval", Institut d'Estudis Ilerdencs, Lleida 1986, pàg. 176.

<sup>22</sup> La carta de població de l'Espluga de 25 de desembre de 1079 (Arxiu Històric Nacional de Madrid, Clero, Carpeta 1993, Poble, pergami 12. També Arxiu de la Corona d'Aragó de Barcelona, pergamins de Ramon Berenguer II núm. 263) en referir-se als límits que tindria el terme, diu expressament "*De .III. parte in ipsa Rocha de Miraver*". Curiosament, hi havia una altra "roca de Miraver" al terme del castell d'Estopanya (Aragó) a la franja de ponent, entre Benavarrí i Tamarit de Llitera, in *extremis finibus Marchiarum iuxta Ispaniam*, diu un document de 1067 (*Liber Feudorum Maior*, edició a cura de F. MIQUEL ROSELL, CSIC, Barcelona, 1945, doc. 45). Vegeu també SOBREQUÉS, S., *Els grans comtes de Barcelona*, Barcelona, 1970, pàg. 71.

carta de població de l'Espuga del 1079 com a límit del terme i que fa referència al tossal del coll d'en Sègol. És un topònim àrab<sup>23</sup> que d'antuvi, si més no, pot indicar que l'indret tingué una certa significació geogràfica o estratègica en el món musulmà. Altrament, difícilment s'entén l'aplicació d'un topònim a un lloc que no hagués tingut alguna transcendència. No sabem si aquest lloc pogué esdevenir una d'aquestes talaies esmentades o se li donà aquest topònim amb posterioritat a la conquesta pel fet d'existir-hi, potser, una petita població entaforada dalt la muntanya. Sigui quina sigui la motivació, es versemblant pensar que alguna cosa degué cridar l'atenció als musulmans pel fet de donar a l'indret un nom de naturalesa aràbiga.

Si s'accepta la possibilitat que l'ocupació musulmana no significà forçosament, en un principi, una anihilació de la població hispanovisigòtica i, consegüentment, una persistència d'aquesta població, encara que en uns mínims de densitat motivat per la forta regressió demogràfica, s'haurà de parlar d'un procés d'islamització i arabització d'aquesta suposada població que va romandre en aquest territori de la Conca durant el primer segle de domini musulmà.

És possible que amb els anys - la islamització més general no es va donar fins als inicis del segle X- aquesta població de la comarca situada en llocs de més contacte amb el món musulmà anés, a poc a poc, islamitzant-se, ja sigui per poder conservar el seu estatus social o econòmic, tot formant una espècie de sectors simpatitzants, com per la pràctica de matrimonis mixtos o per altres raons. Aquest comportament era molt normal a la zones frontereres, entre el món musulmà i el cristià, en què els seus habitants, els tagarins -habitants de la Frontera Superior *at-Tagr al A'là* de la qual formava part la Conca de Barberà- representaven una formació social intermèdia entre l'andalusina i la cristiana, i, fins i tot, se'n sap que vestien com els cristians<sup>24</sup>.

Altres sectors de població autòctona és possible que no acceptessin mai la islamització. Els cronistes àrabs esmenten els fugitius que, arran mateix de l'ocupació islàmica, es refugiaren a les muntanyes. Eren els *hispani*, els béns dels quals quedaven confiscats. A banda, és possible que subsistissin algunes petites comunitats cristianes més o menys arabitzades en els seus hàbitats i en els seus comportaments externs. Eren els anomenats *mustà'rib*, mossàrabs, que podien residir en zones muntanyenques. Qui sap si una petita comunitat d'aquestes es pogué refugiar precisament a la Roca de Miravet (coll d'en Sègol), per resguardar la seva integritat i les seves creences durant els primers segles de la dominació.

Pel que fa a l'arabització, tot acceptant una permanència mínima de població a la comarca, podem dir que l'assimilació de la llengua àrab degué ser més forta

<sup>23</sup> MOREU -REY, E., *Els nostres noms de lloc*, Palma de Mallorca, 1982, pàg.121. També BALANÀ i ABADIA, PERE, *L'Islam a Catalunya*, pàg.75. Cal fet notar que el topònim de "Miravet" coincideix en cada lloc (l'Espuga, Estopanya, Miravet de la Ribera d'Ebre) relacionat amb una roca situada en un indret preminent.

<sup>24</sup> BALANÀ i ABADIA, P., *L'Islam a Catalunya*, pàg. 20.

i ràpida a les zones de contacte amb el pas dels musulmans (proximitat a l'antiga xarxa viària romana), que a les possibles comunitats muntanyenques (Roca de Miravet), on l'arabització lingüística degué ser més feble i potser es conservà el llatí vulgar més o menys arabitzat o amb una forta influència arabitzant de contacte.

Aquests grups muntanyencs pogueren subsistir mentre foren tolerats durant els primers segles; quan aquestes muntanyes esdevingueren, durant el segle X, un reducte sarraí de la Frontera Superior que depenia d'un subgovernador instal·lat a Siurana i vinculat amb Tortosa, potser desaparegueren o s'islamitzaren. És versemblant creure que no podien subsistir com un focus mossàrab en un punt estratègic en la ratlla d'avantguarda fronterera.

A partir del segle IX, amb la conquesta de Barcelona pels francs (801), aquestes terres esdevingueren una zona de terra de ningú, circumscrites al governador de Lleida, que a la vegada depenia del de Saragossa o al de Tortosa, i un lloc de pas d'exèrcits que pretenien insistentment atacar Barcelona i els comtats catalans (856, 861...). Però la Conca no es trobava del tot en el camí més recte des de Lleida a Barcelona o als comtats cristians. L'antiga via romana que anava a Tarragona havia perdut importància ja que aquesta ciutat era un lloc poc poblat i, per tant, no era un objectiu militar important. Conseqüentment, és possible que les ràtzies (*gazuat*) utilitzessin la comarca com a corredor de flanqueig, per dur a terme atacs envoltants o de sorpresa contra la Catalunya Vella. I, contràriament, les hosts cristianes que es dirigien contra Lleida, podien utilitzar la Conca amb les mateixes intencions d'estratègia militar, accedint pel nord a través dels colls que guaiten a la Conca i intentant controlar els cims més estratègics de la serralada Prelitoral.

Atesa aquesta situació de terra de pas d'exèrcits, el poblament de la comarca degué defugir els passos naturals i camins per arrecerar-se en llocs més segurs i menys transitats, com els peus de les muntanyes de Prades que oferien la possibilitat de cercar protecció, en un moment determinat, als cims i escarpats més o menys defensívols. Amb aquestes perspectives és raonable creure que l'ocupació demogràfica del territori fos feble i assentada en llocs propers a les valls amagades o cims defensívols.

## **El segle X. La Conca en la frontera entre el món islàmic i el cristià**

En el segle X, el territori de la Conca estava inclòs dins la Frontera Superior musulmana (*at-tagra*), la qual, a la vegada, la formaven dues circumscripcions: la Frontera Superior Extrema (*at-Tagr [al-A'là] al-Aqsà*), que s'estenia per les terres de Lleida, Osca, Barbastre i altres localitats de la Ribagorça i del Pallars, i la Frontera Superior Oriental (*at-Tagr ax-Xarqí*), vinculada a Tortosa i que s'estenia pel quadrant nord-oriental. La línia divisòria entre els districtes de Lleida i Tortosa resta actualment per escatir. Hom creu que aquesta devia seguir molt de prop la que formen el conjunt de serralades que, encavalcant-se, marquen la divisòria d'aigües



entre els rius Segre i Llobregat<sup>25</sup>. El districte de Lleida estava en mans de la nissaga del Banú Qassí, la qual serà substituïda per l'estirp àrab del Banú Tujíb que es consolidà en el càrrec de delegats del poder omeia a la Frontera Superior l'any 927 amb dependència de Saragossa. Mentre, Tortosa, era governada per un personatge que pertanyia a una de les estirps més notables de Còrdova, 'Ubàid Al·làh ibn Muhàmmad ibn Abí 'Àbda. Amb la instauració del califat de Còrdova, l'any 929, s'iniciava una política nova envers la Frontera Superior. Còrdova assumia tota la iniciativa centralitzada en les seves relacions amb els comtats catalans, amb la intenció d'aconseguir una submissió sense límits i incondicional.

Dins d'aquesta distribució, no podem saber amb certesa si la Conca de Prades del districte de Lleida o de Tortosa. Sembla que les muntanyes de Prades estaven més vinculades amb Tortosa i, potser, la plana, per raons purament de comunicació geogràfica, podia restar sota la influència de Lleida.

Davant d'aquesta Frontera Superior es trobaven els comtats catalans de Ribagorça, Pallars, Urgell i Barcelona, per als quals aquesta zona era la "Marca Extrema". El comte Sunyer de Barcelona havia aconseguit establir talaias d'avantguarda que s'endinsaven a la Frontera Superior a les envistes de la Conca de Barberà vers l'any 929(?) a la serra de Queralt. A l'últim quart del segle X, Santa Coloma de Queralt (975), Santa Perpètua del Gaià (975) i Cabra (980) entraran temporalment sota el domini del comte Borrell II de Barcelona.

L'orografia jugà un paper decisiu en els dos móns fronterers. Els comtes de Barcelona aprofitaran la serralada Prelitoral catalana, pròdiga en cingles i promontoris aptes per disposar torres de guaita i valls amagades, per iniciar la seva penetració dins la Frontera Superior (Queralt el 929, Montmell el 974, Montagut el 975, Selma el 977, Selmella el 977 i Cabra el 980)<sup>26</sup>. Hauria estat una manca d'estratègia per part dels comtes catalans no haver aprofitat les condicions naturals que els oferia l'especial disposició d'aquesta serralada Prelitoral que s'entaforava d'una forma tant propícia dins la frontera. D'altra banda, resulta també manifest que els sarraïns de Lleida i Tortosa utilitzaran aquesta mateixa serralada per disposar baluards avançats en sentit contrari als dels catalans, atès que les Muntanyes de Prades formen part d'aquesta mateixa cadena orogràfica. Enmig d'aquests dos móns en pugna, les terres de la Conca, esdevenen escenari d'actes sagnants, treves temporals i esporàdiques ocupacions entre els comtes de Barcelona i els governadors musulmans.

## **Escameses sarraïnes en el decurs dels segles X i XI que pogueren tenir incidència a la zona**

Vers l'any 936, les circumstàncies politicomilitars propiciaven l'establiment d'un període de pau entre el comtat de Barcelona i Còrdova<sup>27</sup>. Un període de pau

<sup>25</sup> BALAÑÀ i ABADIA, P., *L'Islam a Catalunya*, pàg. 30.

<sup>26</sup> IGLÉSIES, J., *La Reconquesta a les valls de l'Anoia i el Gaià*, Barcelona, 1963.

<sup>27</sup> BALAÑÀ i ABADIA, P., *L'Islam a Catalunya*, pàg. 39.

que es veié trencat per la presència, l'any 942, d'un exèrcit de magiars o hongaresos que en una incursió arribaren a les portes de Barcelona i després s'encaminaren cap a Lleida, la qual resistí l'atac. En la seva fugida per traspassar els Pirineus van ésser derrotats a la batalla de Balltarga per les host conjuntes catalanes i provençals<sup>28</sup>.

En aquest context d'enfortiment militar del comte Sunyer de Barcelona, o tot aprofitant el període de pau establert anys abans amb Còrdova, es degué produir una ocupació temporal d'una part de la Conca de Barberà.

El 31 de juliol de l'any 945, el comte Sunyer feia donació al monestir de Santa Cecília de Montserrat de l'església de Sant Pere d'Ambigats "*in campo Barberano*", establint com a límits de la donació el coll de Cabra, el Bosc d'en Jordà (vessant nord de la serralada de Miramar), el reguer de Barberà i el camí o l'antiga via romana que devia dirigir-se cap al coll de Miramar<sup>29</sup>. Aquestes afrontacions fan pressuposar l'existència d'uns topònims preestablerts i, per tant, potser d'una feble ocupació anterior de la zona, o d'una permanència de població.

Pocs anys després, el 947, les cròniques àrabs (al-Mas'udí) expliquen clarament que els musulmans perderen i més tard recuperaren les fortificacions de la Conca de Barberà i Tarragona, després d'una ocupació efímera aconseguida per les hosts conjuntes de catalans i provençals que el comte Sunyer havia aplegat per fer front als hongaresos<sup>30</sup>. És possible que en aquests esdeveniments es pugui enquadrar l'efímera donació de Sant Pere d'Ambigats de Barberà l'any 945.

Per tant, si les fonts àrabs parlen de fortificacions que es perderen i que es recuperaren, cal interpretar que en aquests moments existien determinades construccions a la Conca que, si bé podien passar d'unes mans a altres, fan pensar en la possibilitat d'un cert poblament a l'indret. D'altra banda, és probable que la conquesta i reconquesta d'aquests llogarets i fortificacions no suposés forçosament la destrucció i anihilació de les construccions ni de la major part de la població. Segons noves interpretacions, i des de la perspectiva purament islàmica, l'objectiu cabdal de les ràtzies era sobretot polític: servien de control administratiu i militar, i, a més, tenien funcions fiscals i depredadores. No pretenien ni la repoblació dels territoris perduts ni la recuperació d'aquests. En termes econòmics, el botí obtingut servia per compensar els impostos impagats<sup>31</sup>.

En conseqüència, es pot creure que determinats indrets amb població devien anar subsistint tot passant d'uns senyors als altres en curts períodes d'estabilitat,

<sup>28</sup>BENET I CLARÀ, A., *La incursió d'hongaresos a Catalunya l'any 942*, Quaderns d'Estudis Medievals núm. 9, Barcelona 1982, pàgs.568-573. També del mateix autor, *La batalla de Balltarga. Epíleg de la incursió d'hongaresos a Catalunya l'any 942*, Quaderns d'Estudis Medievals, núm. 10, Barcelona, 1982, pàgs. 639-640.

<sup>29</sup> BENET i CLARÀ, A., *La donació de Sant Pere d'Ambigats, primer document sobre Barberà*, "Aplec de Treballs nº 3", Centre d'Estudis de la Conca de Barberà, Montblanc, 1981, pàgs. 135.

<sup>30</sup> BALAÑÀ i ABADIA, P., *L'Islam a Catalunya*, pàg. 39-40.

<sup>31</sup> BALAÑÀ i ABADIA, P., *L'Islam a Catalunya*, pàg. 36.

marcats per les aliances i els pactes entre els musulmans de la Frontera Superior i els comtes catalans.

Tanmateix, a l'estiu de l'any 978, les coses degueren canviar un xic, Mu-hàmmad ibn Abí 'Àmir al-Mansúr, en una de les seves campanyes depredadores, iniciava la seva primera ràtzia contra terres catalanes. Els cronistes al-'Udrí i un anònim del segle XIV relaten les campanyes d'al-Mansúr per aquestes terres, entre el 31 de maig i el 6 d'agost: l'exèrcit cordovès devastà la Conca de Barberà i l'Alt Camp passant pel coll de Lilla (*ad-Daliia*), i arribà al pla de Barcelona, on derrotà les tropes del comte Borrell. Aquestes ràtzies es repetiren en següents campanyes dels anys 982, 984, 985 i 999.

En una d'aquestes falconades, concretament la de l'any 985, l'historiador Morera ens relata que al-Mansúr, una vegada passà el riu Ebre es dirigí cap al nord, ja sigui marxant cap a Tarragona i d'allí cap a l'interior fins a les muntanyes de la capçalera del Francolí, o travessant el Priorat i la serra de Prades. Cercà el gual del Francolí per l'Espluga, des d'on es dirigí cap al coll de Cabra per arribar al Gaià<sup>32</sup>.

Aquestes ràtzies d'al-Mansúr degueren tenir un caire diferent a les que efectuaven els governadors musulmans més propers. Les ràtzies d'al-Mansúr eren més destructives però menys intenses, ja que el seu objectiu era Barcelona, destruint al seu pas els focus de resistència que trobava, captivant ostatges i prenent el botí. Però no es degué entretenir a perseguir o buscar la població fugitiva que es podia amagar per les muntanyes veïnes. Per tant, aquestes ràtzies pogueren destruir les fortificacions més importants de la comarca, tant en el seu pas cap a Barcelona com en el seu retorn, tot captivant alguns ostatges. I, una vegada passava la falconada, el poblament retornava al lloc.

Mort al-Mansúr, el seu fill, 'Abd al-Màlik al-Muzàffar, continuà la mateixa tònica de devastacions.

És possible també que l'any 1004 una nova expedició d'"Abd al-Màlik al Muzàffar que assolà el Penedès<sup>33</sup> tingués efectes sobre la Conca. El fill d'al-Mansúr, amb els exèrcits comandats per Wadih i l'ajut de forces del comte castellà Sanç Garcia i el lleonès Alfons, entressin per Lleida, passant per la serralada Prelitoral, i es dirigissin cap a Barcelona. En la retirada cap a Lleida s'endugueren captius i destruïren nombrosos castells<sup>34</sup>

<sup>32</sup> MORERA LLAURADÓ, E., *Tarragona Cristiana*, vol. I, edició facsímil de 1897 editada per l'Institut d'Estudis Tarraconenses Ramon Berenguer IV, Tarragona, 1981, pàg.266. Aquesta interpretació de MORERA respon a les manifestacions fetes en un judici celebrat el 1012 a Santa Perpètua del Gaià, entre el bisbe Borrell i *Sallana*, sobre la possessió del territori de Selmella (Alt Camp). Document del Cartulari de Santes Creus, núm. 10, doc. 78, foli 345, parcialment transcrit per MORERA en el seu Apendix núm. 5.

<sup>33</sup> BALAÑÀ i ABADIA, P., *L'Islam a Catalunya*, pàg. 42.

<sup>34</sup> IGLÉSIES, J., *La reconquesta a les valls de l'Anoia i el Gaià*, pàg. 20.

El 1032 també tenim documentada una altra incursió sarraïna localitzada entre Argençola (Anoia) i el castell de Queralt<sup>35</sup>, amb conseqüències devastadores i que, si de fet no se sap si afectà aquests indrets de la Conca, sí que possiblement incidí, almenys, en la part nord de la comarca.

És possible que, durant una cinquantena d'anys, la zona gaudís d'una certa tranquil·litat. L'afebliment del domini musulmà i l'avanç de la frontera del Comtat de Barcelona permetrien l'establiment de grups de repobladors procedents del nord en alguns indrets de les terres de la comarca.

No obstant això, el 1086 es produí possiblement una falconada que devastà de ple la Conca i malmeté els intents repobladors iniciats<sup>36</sup>. Una escamesa sarraïna caigué, potser inesperadament, sobre el castell de Barberà defensat per Arnau Pere de Ponts juntament amb trenta cavallers. L'envestida fou tant virulenta que el propi Arnau Pere fou ferit de mort junt amb trenta cavallers " *perde Arnallus Petri suum caput et XXX milites*" diu expressament el document; a més foren capturats els homes, les dones i els infants que hi havia. Així mateix, els sarraïns enderrocaren Barberà i senyorejaren aquestes terres durant molts anys, ens diu el document. Sans Travé analitzà aquests esdeveniments i els situà en el context de l'escamesa musulmana que en aquests anys acabà també amb la vida del vescomte de Cardona Ramon Folc I quan defensava el castell de Maldà.

Per tant, és versemblant creure que durant aquests moments la comarca fou devastada per les hosts sarraïnes que tornaren a senyorejar la Conca possiblement fins ben entrat el segle XII. I és en aquest context on hem de situar la descripció del poblament de la comarca que parlen els documents d'Ollers (1076) i Forès (1058 ?), on "els bous no hi llauren i ningú hi habita", un lloc "d'horror i gran solitud"<sup>37</sup>.

Els començaments del segle XII tampoc albiraven bons auguris per a la comarca. Les escameses dels almoràvits de 1107 i 1108, que sabem penetraren pel Penedès, destruint Olerdola i assolant la terra fins al castell de Gelida; i les de 1114 i 1115 representaren una veritable impossibilitat de retornar a emprendre la restauració d'aquest indrets de la comarca<sup>38</sup>. No serà fins a la definitiva conquesta

<sup>35</sup> D'ABADAL i VINYALS, R., *L'abat Oliva i la seva època*, en *Dels Visigots als Catalans*, Vol. II, Barcelona 1970, pàg. 242. També SANS i TRAVÉ J.Ma., *Alguns aspectes de l'establiment dels templers a Catalunya: Barberà*, "Quaderns d'Història Tarraconense" I, Institut d'Estudis Tarraconenses Ramon Berenguer IV, Tarragona, 1977, pàg. 26, nota 56.

<sup>36</sup> SANS i TRAVÉ, J. Ma., *Alguns aspectes*, pàg. 26. També del mateix autor, *Pere de Queralt, primer feudatari de l'Espluga de Francolí (1150-1166)*, en "Universitas Tarraconensis", Facultat de Filosofia i Lletres, Tarragona, 1977-1978, pàg. 27-28. El mateix treball fou publicat posteriorment en "Arrels. Miscel·lània d'aportacions històriques i documentals de l'Espluga de Francolí", Centre d'Estudis Locals del Casal de l'Espluga de Francolí, núm. 6, L'Espluga de Francolí, 1990, pàg.98.

<sup>37</sup> MIQUEL ROSELL, F. *Liber Feudorum Maiori*, doc. 259; FONT RIUS, J.M., *Cartas de Población y franquicia de Cataluña*, doc 20.

<sup>38</sup> SANS i TRAVÉ, J. Ma., *Alguns aspectes*, pàg. 28. També SOBREQÜÉS, S., *Els grans comtes de Barcelona*, Barcelona, 1970, pàg. 167 i 179.

de Tortosa (1148) i Lleida (1149) i definitivament Siurana (1153) quan l'empenta repobladora reeixirà a la zona.

## La torre del Moro i el vilatge de Castellfollit (Vimbodí), una forma de poblament de la frontera musulmana

Però els vestigis arqueològics aparentment més significatius del poblament d'aquests segles altmedievals han aparegut a Castellfollit (Vimbodí). Des de temps era coneguda una petita torre encimbellada al costat de llevant de la barrancada, en uns escarpats al nord del Roc Ponent, coneguda com la torre del Moro. Hom li atribuïa un origen protohistòric. Un estudi de la seva situació, del seu parament i dels seus entorns ha fet palès interessants conclusions<sup>39</sup>. Però, la funció d'aquesta fortificació feia creure que havia d'estar relacionada d'alguna manera amb un nucli

*Vall de Castellfollit amb els roquerams on està situada al cim la Torre del Moro que domina l'accés a la vall. Al fons, la Creu de Nerola a la cruïlla amb la carretera de Poblet-Prades, on està situat el vilatge.*



<sup>39</sup> Aquesta torre fou estudiada durant els anys 1980-81 i publicat el seu resultat en el Butlletí Arqueològic Tarraconenes. Vegeu CARRERAS i CASANOVAS, A., *La torre de guaita de Castellfollit (Serra de Prades). Notes arqueològiques i planimetria*, "Butlletí Arqueològic, Reial Societat Arqueològica Tarraconense", Època V, núm 3, Tarragona, 1981, pàgs. 65-99. D'aquest mateix article s'ha fet un extret a la *Catalunya Romànica*, vol. XXI, Barcelona, 1997, pàgs. 586-588. Una referència d'aquesta torre fou ja publicada per ALTISENT, A., *Història de Poblet*, Abadía de Poblet, 1974, pàg. 25; també en *Els Castells Catalans*, vol IV, Barcelona, 1973, pàgs. 398-399, on s'emmarca una curiosa llegenda del rapte de la princesa Almodis, filla del comte Ramon Berenguer III, pel noble Ponç de Cervera, senyor de l'Esplugu. Darrerament CARRERAS CASANOVAS, A., *Història de l'Esplugu de Francolí. L'edat mitjana*, vol. 3, pàg.46-50.

de poblament més important situat pels entorns. I així sembla ser. Prospectats tots els cims que voregen el barranc de Castellfollit no aparegué cap rastre d'assentament. Tanmateix, durant la recerca, feta al fons del barranc, fou localitzat un assentament, just a l'entrada de la vall, un assentament que sembla tenir una forta vinculació amb la torre i que, en conjunt, deixen entreveure una forma de poblament que pogué existir en aquestes contrades durant la dominació musulmana.

### La torre del Moro (Castellfollit)

En un dels costats d'aquesta barrancada de Castellfollit i encimbellada en la meitat de la cara de llevant, mimetitzada pels aparells de construcció emprats i, ensems, pel pas del temps i aparentment isolada, es fa visible, al segon cop d'ull, una torre d'aspecte piramidal.

De reduïdes dimensions però amb un amplíssim camp visual, la torre està edificada en un dels doms de formacions diorftiques que emergeixen a la meitat del vessant i que en el cim formen una petita esplanada d'un suau pendent d'uns 150 m<sup>2</sup>, rodejat per les parets gairebé verticals d'aquests doms, la qual cosa dóna a aquest indret uns murs de defensa natural i de difícil accés. La torre està situada a l'extrem est d'aquesta reduïda esplanada, on els cingles de cada costat s'escanyen i la carena es fa més i més pronunciada; aprofitant aquesta característica i on la verticalitat és més acusada, mig penjats al buit, s'aixequen els basaments de la torre, emmotllant-se a la morfologia del terreny<sup>40</sup>. No seria arriscat creure que aquest indret fou utilitzat ja durant el final de l'edat del bronze, atès els fragments ceràmics d'aquest període apareguts aquesta esplanada.

La torre presenta una planta trapezial, configurada per la sobtada aparició d'uns blocs de pedra que afloren per la seva part est, reduint i determinant les dimensions internes de la superfície que a nivell de base assoleix els 7'5 m<sup>2</sup>. El gruix de les parets oscil·la entre els 85 i 75 cm. L'alçada actual dels murs que s'han conservat va dels 4'3 m i poc més als 2 m, segons la forma de les roques damunt les quals es fonamenta l'edifici. La paret oest està lleugerament inclinada per augmentar la solidesa de la construcció en aquesta part.

La porta era a la banda oest i estava aixecada del terra exterior uns 2 m i tenia una amplada de 90 cm. Aquesta disposició li donava una funció clarament defensiva a la qual s'accedia possiblement per una construcció de fusta mòvible. Tot i que no es pot assegurar, cal pensar que per damunt del nivell de la porta encara hi devia haver un trespol i, potser, un pis superior, ja que l'alçada interior dels murs era d'uns 5-6 metres. Sobre aquest es disposava un embigat per suportar la coberta.

Els murs de la torre són fets amb petits blocs de pedra sense devastar units entre ells per una sòlida i coherent argamassa de calç, fragments de pissarra, sorra

<sup>40</sup> CARRERAS i CASANOVAS, A., *La torre de guaita de Castellfollit*, pàg. 67.

i trossos esmicolats de rajola vermellosa. La tècnica utilitzada en la construcció de la torre és la de l'encofrat. Tanmateix, un mur amb l'altre no estan lligats, és a dir, l'encofrat no donava la volta a la torre per cenyir-la, sinó que cada mur era independent, amb una mínima imbricació en els angles.

Observant el parament es poden veure, clarament, diferents fases de construcció de l'obra<sup>41</sup>. En un principi, i per adequar l'edificació al terreny abrupte, es reomplen les parts més enfonsades del sòl, a fi de donar-li un nivell horitzontal a la base i equipar-la d'uns mínims fonaments. Aleshores, a partir d'aquí, s'aprecien tres estadis de construcció en l'obra: un estadi que arribà a 1'10 m., on s'observa una línia que travessa tot el mur, tant per l'exterior com per l'interior; és com un aturament de l'obra i un aplanament de la superfície del mur en un moment determinat de la construcció i una posterior continuació al seu damunt; això es torna a observar a uns 80 cm més amunt, la qual cosa dona com a resultat la superposició de tres trams de mur de menys alçada cada vegada.

A què és degut? Possiblement és el resultat de l'obligat descans que l'obra requereix després d'aixecar part del mur, per assecar i endurir els materials emprats. Tot sovint, entre els dos estadis de construcció, s'aprofita per col·locar-hi les obertures a l'exterior. Cal assenyalar que aquesta forma de construir és un sistema molt semblant a l'utilitzat per fer les construccions de tàpia, tant característics del món musulmà<sup>42</sup> i mostra un cert paral·lelisme amb la torre del castell de Siurana i altres construccions del Matarranya (Fontdespatla), de la Noguera o el Baix Cinca.

Pel que fa a la teulada, si jutgem per les troballes efectuades en superfície a l'interior de la torre, sembla que la possibilitat més acceptable és un sistema d'imbricació de teules, probablement provinents d'antigues construccions romanes (vil·la de Nerola, vil·la de Riudavella, vil·la de la Granja Mitjana...)

Al voltant de la torre, en un cercle d'un centenar de metres hi ha diverses restes de construccions que evidencien una permanència en l'indret. En primer lloc, cal assenyalar dues cavitats buidades a la roca i situades a 35 i 45 metres de la torre, cap a l'oest. La més propera té una forma ovalada, amb una llargada de 132 cm, una amplada de 70 cm i una profunditat de 55 cm. La més llunyana, amb una forma el·líptica, fa 110 cm de llarg per 55 cm d'ample i només 25 cm de profunditat. Prop seu hi ha altres solcs i forats buidats a la roca. S'ha considerat que aquestes cavitats podien servir com a cisternes.

A uns 75 m. cap a l'est de la torre, hi ha un fragment de mur que segueix la línia de la carena al llarg de 6'8 m. Té un gruix de 170 cm. i una alçada de 150 cm. La seva funció sembla que havia de consistir a fer de mur de pas o bé de paret de separació dels dos vessants del cim. Aquesta construcció i la resta d'un altre mur al sector oest de la torre poden fer pensar en un recinte fortificat situat al voltant de la torre.

<sup>41</sup> Vegeu planells en CARRERAS i CASANOVAS, A., *La torre de guaita de Castellfollit*, pàgs. 70-74.

<sup>42</sup> Vegeu *Catalunya Romànica*, vol. XXI, pàg. 586.



*Torre del Moro de Castellfollit (Vimbodí). Mur de llevant (1981).*



*Torre del Moro de Castellfollit (Vimbodí). Mur nord (1981).*

D'altra banda, prop d'aquest mur i dels cingles hi ha un conjunt de restes molt interessants format per murs que delimiten perímetres de cabanes. És possible que al voltant d'aquesta petita fortificació hi hagués un establiment humà format per diverses cases petites d'uns 6 a 10 m<sup>2</sup> de superfície que fa pensar en l'existència d'un poblament temporal al recer de la torre.

### **Consideracions entorn al seu origen i la seva funció**

Com es desprèn de tot el que s'ha dit fins ara, no resulta pas difícil creure que la situació de la torre en el lloc on està enclavada no fou fruit de la improvisació, sinó que una clara necessitat de coordinació, vigilància o protecció la lligava amb altres indrets habitats. La missió de vigilància o protecció que aquesta torre complia estava en relació amb algun nucli o nuclis habitats, existents ja sigui a la pròpia vall de Castellfollit o pels cims, atents a qualsevol moviment provinent possiblement del pla de la Conca.

D'altra banda, les característiques que presenta la construcció de la torre són per una part la utilització d'una maçoneria molt primària, pujada amb una calç força coherent, la qual cosa ens podria apropar a les construccions del segle X. Així mateix, es troben fragments de ceràmica vermellosa isolats i barrejats per arreu de l'obra, cosa que també pot fer pensar en els tipus de paraments dels segles IX-X. Cal dir que les torres de planta quadrada bastides amb pedra apareixen ja en el segle IX. També el sistema d'encofrat emprat en l'obra dels murs recorda la



construcció de tàpia, molt pròpia de la construcció sarraïna<sup>43</sup>. Tanmateix, una cronologia absoluta no serà possible fins que es realitzi una excavació acurada de l'indret.

Malgrat tot, no és arriscat creure que per la seva ubicació i per les característiques constructives, es pot pensar en un enclavament de la Frontera Superior, més o menys vinculat a dominis sarraïns<sup>44</sup>.

Així doncs, la torre del Moro de Castellfollit és possiblement dels pocs exemples d'emplaçaments coneguts d'aquest període andalusí de la Conca.

## El vilatge de Castellfollit

Sens dubte la vall de Castellfollit ha cridat l'atenció de l'ésser humà des de temps pretèrits. L'abundància d'aigua, els jaciments miners de l'Argentada, el pas natural que comunica el pla de la Conca amb el cor de les muntanyes de Prades i les valls del Brugent, Capafonts, la pròpia vila de Prades i Siurana, han fet de l'indret un lloc ple de recursos en totes les èpoques.

A l'entrada mateix d'aquesta vall i barrant el pas cap a l'interior, situat en el mateix lloc que durant el neolític s'assentà una comunitat prehistòrica i que, posteriorment en època romana, fou bastida una vila, es troba un interessantíssim vilatge medieval que ha passat desapercbut enmig del ramatge i la fullaraca de la ufana vegetació que poblava aquest indret fins fa pocs anys<sup>45</sup>.

Circumscriu, bàsicament, per la banda de llevant pel rierol de Castellfollit, pel peu de la serra Llarga per la part de ponent, per la Font de Nerola pel seu costat nord i per l'estrenyiment dels dos vessants muntanyencs que formen la vall en la part sud, es pot trobar els vestigis d'un vilatge d'una extensió aproximada a les 8/10 hectàrees, constituït per nombroses restes de paraments bastits en còdols de riu que dibuixen petites cabanes, recintes que en el seu interior hi havia diverses construccions i estances, i diversos paraments que denoten espais potser destinats per a bestiar, vials i construccions de difícil identificació.

<sup>43</sup> DE BOUARD, M.; RIU RIU, M., *Manual de arqueologia medieval*, Barcelona, 1975, pàg.458

<sup>44</sup> Vegeu GIRALT i BALAGUERÓ, J., *Fortificacions andalusines a la Marca Superior: el cas de Balaguer*, en *Setmana d'Arqueologia Medieval*, Institut d'Estudis Ilerdencs, Lleida 1986, pàgs.176. Del mateix autor, *Arqueologia andalusina a Catalunya*, pàg. 17.

<sup>45</sup> Durant el curs d'una prospecció de superfície per la zona de Castellfollit feta l'any 1984 em sobtà la presència de nombrosos marges de pedra seca que amb prou feines es veien enmig de la vegetació i que s'estenien entre el començament de la vall de Castellfollit i la Font de Nerola. Durant els anys 1984 i 1987, aprofitant una tala de les alzines que s'havia dut a terme i que posava al descobert l'abundor i perfil de les restes, efectuàrem l'amidament de la major part d'aquestes construccions, situant-les damunt un planell. Malauradament, a principis dels 90, s'esbancà la zona compresa entre la carretera de Castellfollit i la cova dels Aixeregats per plantar-hi vinya, tasques que feren desaparèixer les construccions d'aquest sector. Recentment, hem trobat la continuïtat d'aquest vilatge per l'altra banda del rierol de Castellfollit. CARRERAS i CASANOVAS, A., *Història de l'Espluga de Francolí. L'edat mitjana*, vol. 3, pàg.50-56.

Les restes constructives estan formades per murs d'uns 75 a 100 cm. d'alçada, d'un gruix que oscil·la entre 60 a 150 cm, segons el tipus de construcció, distribuïts en llargues fileres paral·leles de murs que emmarquen espais rectangulars d'entre 15 a 20 m de llargada per 4 m d'amplada. Angles, murs isolats, una quinzena de cabanes perfectament identificades, un recinte amb diverses estances i un altre recinte envoltat per un mur de protecció o fortificació de 2 m de gruix amb un espai interior i estances al voltant, que malauradament es destruí quan aquesta zona es convertí recentment en camps de conreu.

Sembla que un mur envoltava el vilatge per la banda nord (prop de la Font de Nerola), on el terreny és més pla i es perllongava per la part del riu, marcada per un fort desnivell. Possiblement aquest mur tancava el poblat per la part de ponent, per la qual cosa es pot pensar en un mur que circumscrivia i donava protecció al vilatge.

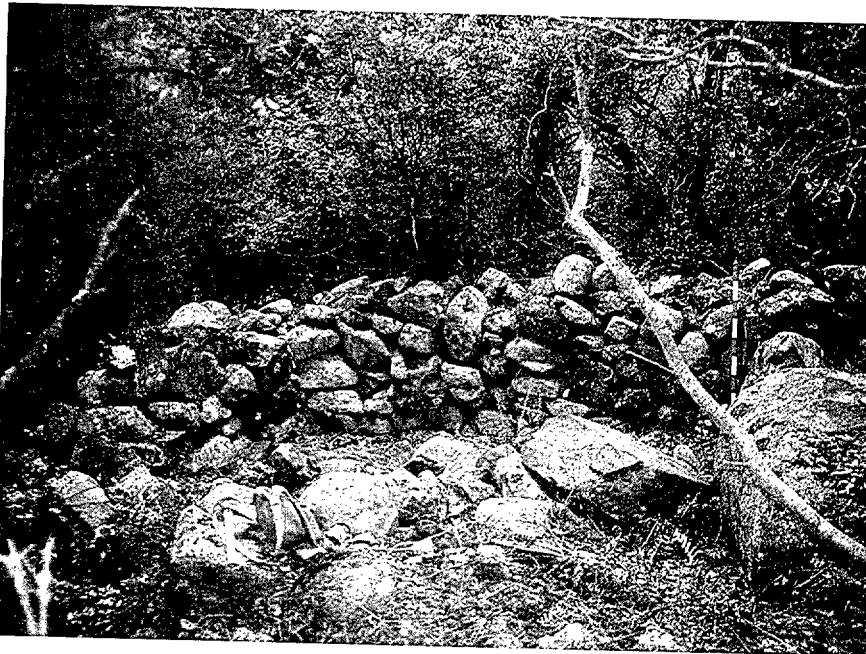
### *Les cabanes*

Són construccions quadrades d'una superfície interior que va dels 10 als 15m<sup>2</sup>, bastides amb un sòcol de còdols de riu sense argamassa d'uns 60 a 80 cm de gruix i amb una alçada d'entre 50 a 75 cm. La porta és en un dels angles, aprofitant moltes vegades un gran bloc de pedra irregular que servia de brancal de la porta i a la vegada de mur, característica que s'observa en moltes de les cabanes.

Entre la vegetació es poden identificar clarament un total de 15 cabanes perfectament delimitades per uns murs de l'alçada assenyalada. Probablement,



*Vilatge de Castellfollit.  
Cabana 1.*



*Vilatge de  
Castellfollit.  
Cabana 2.*



*Vilatge de  
Castellfollit.  
Cabana 3.*

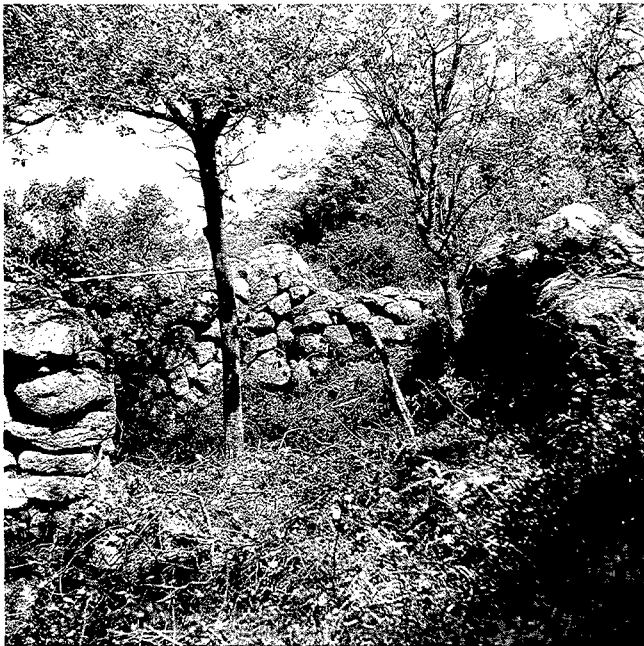
altres cabanes més malmeses es troben cobertes per la fullaraca i vegetació que fan més difícil la seva interpretació. És possible que el conreu dels camps propers hagi destruït un bon nombre d'edificacions. Si jutgem l'espai que hi ha ara conreat i que, en el seu origen, podia abastar tot el vilatge fins al peu del turó de la cova dels Aixeregat, és probable que hi hagués una desena de cabanes més.

Aquestes construccions devien estar completades amb parets de tàpia o de troncs, amb una coberta possiblement de branques i fang, ja que a l'interior no s'observa cap tipus de fragment de teula.

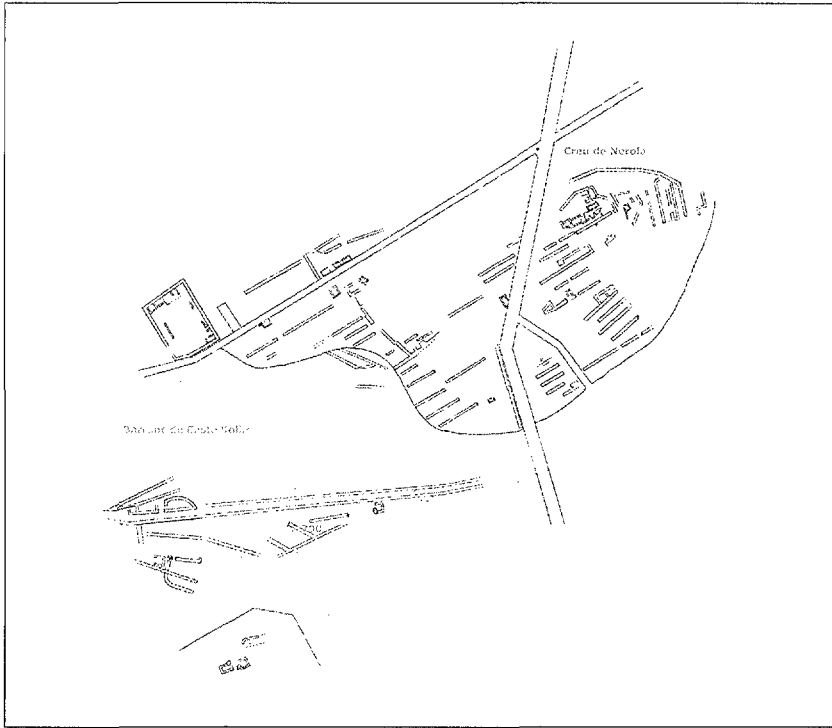
### *Els recintes*

Als dos extrems del vilatge (nord-sud) s'observen dos recintes que emmarquen unes 9 o 10 estances interiors d'una superfície similar a la de les cabanes esmentades.

El primer recinte es trobava a la part sud, tocant l'actual carretera que s'endinsa cap a la vall de Castellfollit, pel costat dret, prop d'una surgència d'aigua ferruginosa. El recinte estava envoltat d'un mur de 30 m per 40m de llargada per 150/200 cm de gruix i 150/200 d'alçada, amb un accés principal a la part sud de 5,2 m d'ample. En el seu interior es disposaven 7 o 8 estances d'entre 12 i 20 m<sup>2</sup> al voltant d'un pati central. Era, sens dubte, un recinte fortificat que es distingia de la resta de construccions del vilatge per la seva singularitat. A principis dels anys 90 fou enderrocat en arrabassar l'indret per plantar-hi vinya.



*Vilatge de Castellfollit. Interior del recinte sud actualment desaparegut.*



*Vilatge de Castellfollit. Plànol del vilatge a escala 1:400 (1987).*

Un segon recinte es troba a la part de la Font de Nerola format per un mur d'uns 22m per 17,5 m discontinu que l'envoltava de forma semirectangular. A l'interior hi ha unes 10 estances de diverses superfícies que ocupen la part central del recinte, és a dir, no totes les estances estan adossades al mur perifèric.

Un mur perimetral donava la volta al poblat, visible en alguns punts del sector nord i de llevant. Fora del mur i a la banda de llevant, a l'altra part del rierol, el poblat s'eixamplava pel peu del vessant de la muntanya amb diferents construccions entre les que es pot distingir diverses estances i algunes cabanes ben delimitades.

També són visibles i, a la vegada, identificables alguns vials, en especial un que travessava el riu cap a les cabanes de la banda de llevant del rierol, d'una llargada de 220 metres per 3 m d'amplada, amb estances banda i banda en alguns punts.

## Altres restes fora del vilatge

A uns set-cents metres aproximadament al nord del vilatge, seguint l'antic camí de la Mata, paral·lel al rierol, hi havia una altra cabana de característiques similars a les que hem descrit que desaparegué durant els aiguats de 1994. Prop d'aquesta, al costat de llevant del barranc s'aprecia una altra cabana i alguns murs al seu voltant, així com restes d'enderrocs. No seria estrany que apareguessin més estructures similars amagades entre la vegetació de la Mata.

Així mateix, aigües amunt del barranc de Castellfollit, en el punt d'unió amb el barranc de l'Argentada, al lloc conegut com Hort de la Monja, hi ha també els basaments d'algunes cabanes i enderrocs, prop d'un antic camí que portava a les mines de l'Argentada. No seria arriscat pensar que totes aquestes restes tinguessin una certa relació amb el vilatge, atesa la proximitat, la similitud de paraments i d'estructures. Tanmateix, caldria un estudi arqueològic acurat per a confirmar-ho.

## Consideracions entorn al seu origen

Si tenim en compte la superfície que ocupa aquest vilatge, el nombre de cabanes identificades i els recintes, és versemblant pensar en un poblament al voltant del centenar de persones, assentades allí d'una forma permanent, i qui sap si relacionades d'alguna manera amb l'explotació dels minerals propers del barranc de l'Argentada, cosa gens improbable per la diversitat de minerals que s'hi poden trobar (plata, diferents menes del coure, galena, etc.) i per l'existència d'un altre grup de cabanes esmentades a l'entrada d'aquest barranc (Hort de la Monja).

En la documentació medieval existent al fons de Poblet no es troba, o no s'ha identificat, cap referència a algun vilatge en aquest indret, cosa certament estranya per les característiques del vilatge. És obvi que un poblament d'un centenar de persones enclavat a la porta mateix de la vall de Castellfollit, granja cistercenca des de mitjans del segle XII, i pel qual s'havia de passar, forçosament, pel mig per penetrar a la vall, hauria hagut de ser referenciat en la documentació pobletana. Per tant, es podria començar a sospitar sobre un origen, desenvolupament i una amortització anterior a l'etapa documentada de la zona.

D'altra banda, aquest vilatge no fou construït sobre unes defenses naturals que li podien haver donat algun turó de la rodalia – fet habitual en els moments de repoblació-, sinó que fou edificat al mateix pla, com si s'ignorés el perill de les ràtzies i les hosts d'ambdós bàndols. Dóna la impressió que era un vilatge que buscava el resguard i la protecció dins la mateixa vall i els cims de Castellfollit.

Si així fou, es podria relacionar amb la torre del Moro i, en conseqüència, tindriem l'explicació d'aquesta fortificació. En moments de perill, la població d'aquest vilatge i rodalies cercaria protecció dalt els cims de la torre, des d'on perfectament podien defensar-se i amagar-se de l'enemic que venia del pla de la Conca. D'altra banda, tant l'esplanada existent entorn a la torre, com les restes de construccions al seu voltant, podien perfectament albergar una població similar al

nombre estimat d'habitants d'aquest vilatge en moments puntuals. També hi ha una certa similitud entre els tipus de paraments del vilatge i els dels murs de pedra seca de les construccions properes a la torre.

Altrament, sabem que les cases musulmanes de la Marca Superior estaven fetes amb un sòcol de palets de riu d'uns 30 a 50 cm., sobre el qual es pujava una paret de tàpia. Aquestes cases s'estructuraven en una sèrie de cambres rectangulars al voltant d'un pati<sup>46</sup>. Aquest tipus de construcció recorda molt els paraments d'aquests vilatge.

Per tant, si totes aquestes consideracions fossin encertades, cosa que no sabrem fins que una excavació acurada ens ho confirmi, es podria pensar que es tracta d'un vilatge musulmà vinculat amb la torre del Moro i, en conseqüència, seria un exponent de vilatge tagarí de la Frontera Superior, sota la influència, potser, de Siurana durant la prèreconquesta, la qual cosa indicaria i constataria la forma de poblament d'aquests paratges durant aquests terbolencs segles de domini sarraí de la Conca.

## Conclusions

Si tenim en compte la visió global de la història de la Conca de Barberà ben aviat ens adonarem que aquest territori ha estat, des de temps remots, un corredor de pas que ha unit la costa central catalana amb l'interior peninsular. Un corredor transitat en totes les èpoques i que ha portat bo i dolent. El poblament ha estat persistent en tots els períodes històrics i protohistòrics, atesa la fertilitat de les seves planes, la benignitat del seu clima i les possibilitats que l'antiga via romana i pre-romana que creuava el territori suposava per la població assentada a prop (comerç, intercanvis culturals, mobilitat...). Però també, per aquest mateix camí arribaren les hostilitats i els malsons que incidiren amb força en el poblament proper a les vies de comunicació. Com a resposta, la població d'aquest sector de la comarca buscava refugi als cims escarpats de les muntanyes properes, en llocs amagats de les vistes i defensats per cingleres i valls entaforades o, si més no fugia de la proximitat de les principals vies de comunicació. En moments de treva i apaivagament de la violència, el poblament retornava a la plana i s'acostava als camins que en general seguien les valls fluvials (Francolí i Anguera). Aquesta fluctuació geogràfica d'assentaments dins el territori ha esdevingut una pauta de comportament que s'ha convertit en una constant històrica i, per tant, s'ha repetit en el decurs dels temps i probablement en aquest moment alt medieval. Aquestes pautes de comportament afermades, a més, per les restes arqueològiques trobades i per la toponímia, permeten encetar aquesta hipòtesi d'ocupació temporal d'aquests indrets escarpats o punts allunyats de les principals vies de comunicació durant aquests desconeguts

<sup>46</sup> Vegeu GIRALT i BALAGUERÓ, J., *Fortificacions andalusines a la Marca Superior: el cas de Balaguer*, en *Semana d'Arqueologia Medieval*, pàg.186. També RIU i RIU, M., *L'arqueologia medieval a Catalunya*, pàg. 42-44.

segles medievals. La vil·la de Pedrinyà de Sarral i la Roca de Miravet en poden ser uns exemples clars durant el domini visigot i començaments de la dominació musulmana. Els roquerams de Castellfollit n'és un altre exemple durant la plena dominació musulmana: un poblament a l'entrada de la vall que en moments de perill busca refugi a la torre del Moro, un exponent singular que fa palès aquest tipus d'assentaments de la plana amb refugis temporals als cims i amagatalls de les muntanyes; potser també la petita vall que s'amaga darrera de la cinglera de la homònima torre del Moro de Prenafeta, podria haver estat un d'aquest llocs. Si amb tot això hi afegim una baixa densitat demogràfica i una forta contracció econòmica, durant aquest període de l'alta edat mitjana, trobarem raons per pensar que el poblament, encara que minso, fou constant però fluctuant entre la plana i la muntanya:

#### **Dades de l'estudi**

*Rebuda i acceptació, desembre del 2005; supervisió, Gener Gonzalvo i Bou.*