

# **Ponts de pedra a la Conca de Barberà**

Manel Martínez i Garcia



taulons de fusta lligats sobre troncs i posteriorment ja començaren a col·locar bigues de fusta, triangulades per construir-ne de més sofisticats. Paral·lelament als ponts de fusta es construïren els ponts de pedra que donaven més consistència que els primers i asseguraven una llarga durada en el temps. També s'han de tenir presents, dins dels primers ponts construïts pels humans, els ponts penjats amb lianes o cordes.

La necessitat de tenir un pont consistent i durador va portar a la construcció del ponts de pedra, però el seu alt cost econòmic comparat amb els de fusta feia que aquests només s'aixequessin als llocs més necessaris i en els camins principals per a les comunicacions, ja sigui de les persones, cavalleries o bestiar.

Els primers grans constructors de ponts de pedra per les nostres contrades van ser el romans, no en va per la Conca de Barberà hi passava la Via Aurèlia.

Els enginyers romans encarregats de la construcció dels ponts rebien el títol de pontífexs, que literalment volia dir creadors de ponts, i el títol de "*Sumo Pontífice*", corresponent a la màxima autoritat en la construcció de ponts, va passar després al Papa, com a successor de Sant Pere en la difícil tasca de dirigir els creients per sobre el pont que unia el cel i la terra.

El romà *Vitruvi*, autor del primer tractat d'arquitectura, explicava que a qualsevol construcció se li havia d'exigir "*firmitas, utilitas i venustas*" (solidesa, utilitat i bellesa). Els ponts construïts pels romans van saber complir de llarg amb les tres sol·licituds. Després serien les construccions romàniques i gòtiques de l'època medieval les que van respectar els mateixos sistemes de voltes i arcs per a traçar les seves rutes sobre l'aigua. A més es recomanava que s'aixequessin allà on el riu fos més estret, sempre perpendiculars a ell, i a poder ser, prop d'un turó des del qual poder defensar-lo en cas d'atacs enemics.

## Ponts de pedra a la Conca de Barberà

Com a testimoni dels primers ponts romans a la comarca tenim el Pont Vell de Montblanc sobre el riu Francolí, si bé només ens queda d'aquella època l'estructura inicial i el seu origen, ja que el pont actual és una obra medieval del segle XII que ha sofert algunes reformes al llarg dels anys. El Pont Vell, amb els seus quatre ulls, ens mostra la típica esquena d'ase, si bé no massa pronunciada, dels ponts medievals. Els seus orígens romans segurament van lligats amb la Via Aurèlia que segons A. Arbós<sup>1</sup> entrava a la Conca pel Coll de Tarrés, passava per Vimbodí, l'Espluga de Francolí, continuava cap a Montblanc i sortia de la comarca per Lilla.

L'estil constructiu té diferents etapes. Podem especular que les bases dels pilars siguin les primeres construïdes en època romana. Després, la disposició dels

<sup>1</sup> ARBÓS I PASCUAL, Antoni (1974): "La romanització de la Conca de Barberà, Algunes aportacions" *XVIII Assemblea Intercomarcal d'Estudiosos*. Centre d'Estudis Locals Casal de l'Espluga de Francolí. L'Espluga de Francolí, p. 45-59.



*Detall de les figures del Pont Vell de Montblanc.*

arcs en quatre ulls fent l'esquena d'ase ens testifica que és un pont gòtic<sup>2</sup>, talment com els esperons o tallamars centrals que es prolonguen fins dalt a l'ampit, i el fet que els esperons estiguin situats a tots dos costats del pont també són una característica dels ponts gòtics. A partir, doncs, de la construcció del pont actual, sobre les antigues restes del pont romà, han estat moltes les reformes que ha sofert aquest pont al llarg d'aquests segles degut als estralls de periòdiques riuades.

Són un tret singular del Pont Vell les pedres amb figures i escuts col·locades sense cap ordre als esperons centrals. En un treball de Jaume Felip i de José Sánchez<sup>3</sup> podem llegir que probablement aquestes pedres formessin part d'unes escultures destinades a la portalada de Santa Maria que es reféu en el segle XVI-II, però que fossin rebutjades per la seva mala qualitat i que s'haguessin aprofitat per a reparar el pont. En J. M. Porta<sup>4</sup> també apunta que podrien ser pedres aprofitades dels dos arcs que hi havia a banda i banda del pont i que un tenia la figura de l'Àngel de la Guarda

i l'altre l'escut de la vila; l'últim arc es derruí l'any 1845 per tal de millorar el pas dels carruatges.

Probablement sigui el Pont Vell de Montblanc l'únic que ens vingui present al pensar en ponts de pedra, segurament per ser el més conegut donada la seva bellesa, robustesa i sobretot la seva situació, a la vista de tothom. A més, s'ha de tenir present que aquest va ser l'únic pont d'accés a Montblanc des de les terres de Lleida i bona part de la comarca fins l'any 1879, quan s'obrí al trànsit el pont nou.

Però a la Conca de Barberà tenim altres ponts medievals escampats per tota la comarca. Si bé aquests ponts que han resistit fins a l'actualitat són precisament ponts ubicats en camins, que gairebé estan en desús, i fins i tot en indrets completament perduts, on ja no hi passa cap camí, com és el cas del Pont de les Bruixes, al terme de Montblanc, o el Pont d'Ollers, al terme de Barberà de la Conca.

<sup>2</sup> MARISTANY, Manuel (1998): *Els ponts de pedra de Catalunya*. Editorial 92. Generalitat de Catalunya. Barcelona.

<sup>3</sup> FELIP SÁNCHEZ, Jaume i SÁNCHEZ REAL, José (1989): "La portada de l'església de Santa Maria" *Bulletí de la Reial Acadèmia de Belles Arts de Sant Jordi*, III. Barcelona, pp. 17-39.

<sup>4</sup> PORTA I BALANYÀ, Josep M. (2000): *Montblanc*. Cossetània Edicions, La Creu de Terme, 8. Valls.

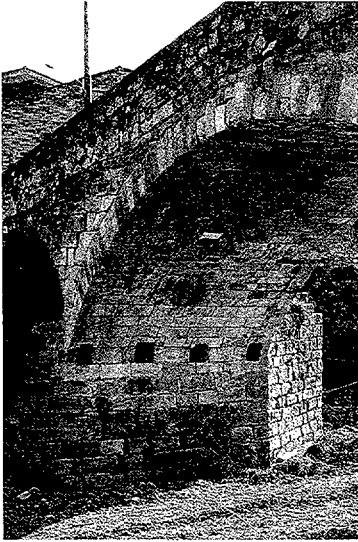
*Pont de les Bruixes.*



El pont medieval pot ser d'estil romànic, amb l'arc de mig punt, o d'estil gòtic, amb l'arc ogival més aixecat lleugerament a la punta, encara que resulta difícil la seva catalogació ja que molts cops entren altres aspectes a considerar per determinar-ne l'estil. La major part dels ponts medievals de la Conca de Barberà són d'estil romànic. Tan sols el Pont Vell, el Pont de les Bruixes i el Pont de Vallverd semblen tenir un estil gòtic.



*Pont d'Ollers.*



*Detall dels forats on s'encastaven els cabirons de suport de les cintres.*

Per a la construcció d'un pont de pedra es necessitava personal especialitzat per dirigir les obres. Primer, es determinava el lloc més adient per a la seva construcció i quan es tractava de ponts de més d'un arc s'havia de desviar el curs del riu per poder aixecar els pilars damunt un bon fonament, que normalment era la mateixa roca. Aquest pas no calia quan es tractava de ponts d'un sol arc, ja que aleshores s'assentaven sobre la roca viva dels marges. Quan l'obra estava a punt per arrencar la volta, eren necessàries les cintres de fusta que havien de suportar el pes de les pedres, fins el tancament de l'arc. Aquestes cintres

eren apuntalades per cabirons de fusta encastats dins dels pilars, i en molts ponts encara perduren els forats.

Una altra particularitat que trobarem en els ponts medievals de més d'un ull són els esperons o tallamars construïts a les bases dels pilars en forma de falca per tal de salvaguardar el pilar de la pressió del corrent de l'aigua.

Durant l'edat mitjana es deuen construir molts ponts a la comarca però no tan sols de pedra sinó que també s'alçaven ponts de fusta, molt més econòmics però no tan resistents a les sobtades avingudes dels rius. Dels ponts de fusta ens ha quedat algun topònim, com "Pont de la Fusta" o "Pont de Fusta", que actualment encara perduren als termes municipals de Montblanc i de Barberà de la Conca.

La construcció dels ponts estava sufragada per l'Església i la noblesa que a la vegada eren els màxims terratinents, després cobraven el peatge o pontatge a les cavalleries, mercaderies i bestiar que hi passaven.

En el treball de R. Cantó<sup>5</sup> trobem referències d'alguns documents dels segles XIII i XIV relacionats amb ponts de la comarca. Vegem-los:

El 13 de març de 1282 el rei Pere III concedeix als terratinents de Montblanc que tenen terres en els termes de Pinetell i Prenafeta, la construcció d'un pont sobre el riu Anguera baix una taxació o capital que resulti a proporció dels béns que dits veïns allí tenen, estipulada per dos prohoms de la Vila elegits a tal efecte, fixant el pagament de 6 maravedís per cavalleria carregada que hi passi, fins que el cost del pont sigui satisfet.

<sup>5</sup> CANTÓ I ESPINACH, Ramon (1884): *Història de la Real Vila Ducal de Montblanc*. Treball manuscrit conservat al Museu-Arxiu de Montblanc i Comarca.

*Esperó o tallamar del pont medieval de  
Vallclara.*

El 17 de setembre de 1321 el rei Jaume II, per súplica de l'arquebisbe de Tarragona, ordena al veguer, batlle i altres funcionaris de Montblanc que a fi d'evitar desgràcies se disposin manar construir dos ponts en el camí que llavors anava de Montblanc a Tarragona, passant per Vilaverd i l'estret de la Riba, un en el lloc anomenat Pont de Goi, pròxim a Valls, i l'altre al mateix estret de la Riba. En aquells llocs ja havien existit els ponts, havent desaparegut a causa de les fortes avingudes del riu Francolí. També disposa el Rei que es procedeixi a la taxació de drets de pas en ells.

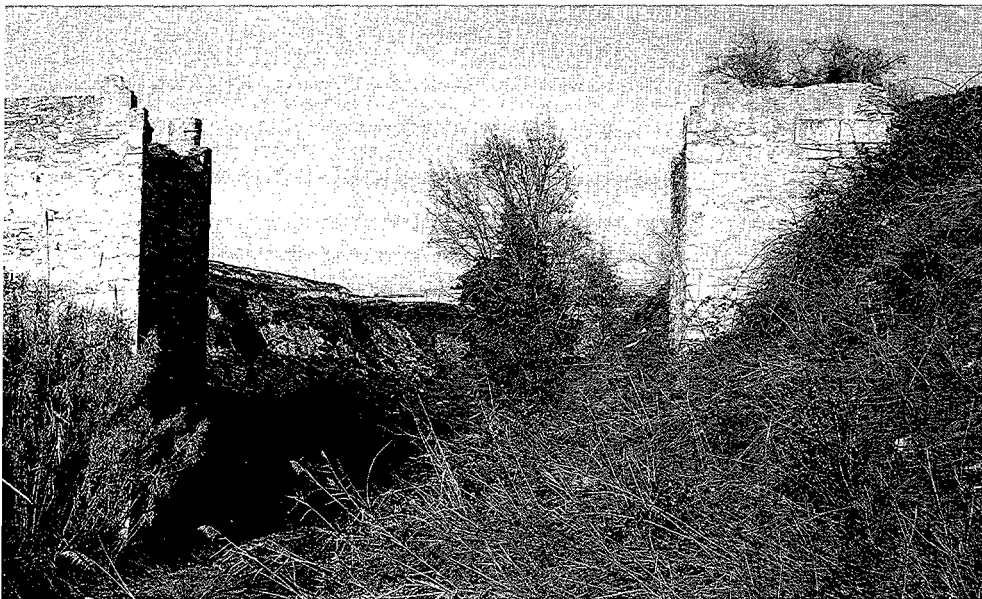
El pontatge o pagament d'un impost per a l'ús dels ponts ha perdurat fins a l'actualitat i avui dia encara s'ha de pagar aquest peatge en alguns ponts o altres infraestructures, com ara a les autopistes. Alguns cops, aquest pontatge el cobrava un terratinent o propietari que havia construït

un pont dins les seves propietats i que era utilitzat per traginers com a lloc de pas. Tenim un exemple<sup>6</sup> a les terres de la família Ribes de Montblanc, concretament un pont sobre una sèquia a prop del molí de la Vall de Fora per on passaven els traginers de gel o "neveters de Tarragona" amb els animals carregats que baixaven dels pous de gel de la Pasquala i on l'any 1796 es pagaven 5 lliures i 12 sous anuals per a la conservació del pont.

Amb els ponts passava igual que amb els camins: un cop fets s'havien de mantenir o fins i tot reconstruir de nou, i el cost d'aquestes obres sempre el pagava el poble. R. Cantó ens fa esment d'un document sobre les obres de restauració del Pont Vell l'any 1635: *la Universitat de Montblanc confessa haver rebut dels jurats de*



<sup>6</sup> GRAU i PUJOL, J.M. (1989): *La indústria tradicional de Montblanc i la Conca en el segle XVIII*. Montblanc.



*Restes del pont del riu de la Salada a Sarral.*

*Rojals, 50 lliures que pagaven per ocasió del ban imposat per Montblanc per l'obra del pont del riu Francolí.*

Hem de tenir present que vivim en un país de clima mediterrani, que vol dir que periòdicament patim desmesurats aiguats produïts pel què actualment es diu “gota freda”, amb pluges torrencials que fan sortir de mare els nostres rius, torrents, barrancs o rases, emportant-se tot allò que troba, incloent-hi els ponts. Per tant, no és d'estranyar que ponts com el Pont Vell de Montblanc hagin patit constants reparacions al llarg dels segles i que d'altres que no han sobreviscut als estralls dels aiguats hagin estat reposats amb obra nova en el mateix indret, o en llocs propers. Perquè, a la fi, els ponts són imprescindibles per a les comunicacions, el que ha canviat han estat els materials i les tècniques de construcció.

Les diferents guerres sofertes al llarg de la història també han incidit en la conservació dels ponts, ja que van ser molts els ponts que patiren voladures de tot tipus.

La necessitat de camins i carreteres més amples pel trànsit dels vehicles actuals també ha produït la pèrdua de molts ponts de pedra que van ser derruïts o aprofitats construint o ampliant-los damunt d'ells. Així, resulta curiós que alguns cops, sota un pont de moderna construcció, podem trobar l'antic pont de pedra.

Dels ponts de pedra medievals que han perdurat fins a l'actualitat podem constatar que es troben fora de les vies de comunicació actuals, fet que, segurament, ha ajudat al seu manteniment, ja que com he dit, no és compatible



l'estructura d'aquelles construccions amb els models constructius i d'ús d'avui dia. Però de ben segur que a l'època que es van alçar eren ponts situats a les principals vies de comunicació, encara que veient la situació d'alguns dels ponts que encara conservem se'ns fa difícil d'acceptar-ho.

## Tipus de ponts

Fins ara hem parlat de ponts destinats bàsicament a l'auxili del camí, per a continuar el traçat d'aquest i per a facilitar el pas d'animals, mercaderies i persones. Aquests podríem dir que són els ponts típics i la principal visió que, se'n té d'aquestes construccions.

Però la major part de ponts que podem trobar són petits ponts d'accés als camps de conreu. De la gran xarxa de camins de la comarca la majoria són camins secundaris o de terme, que tal i com succeeix amb les carreteres o camins principals, també han de salvar torrents, barrancs, rases o rius. És, per tant, al mig dels conreus, el que molts cops s'anomena les terres del terme, on trobarem molts ponts de pedra de mides petites, construïts pels propis pagesos i que podríem catalogar-los com a autèntiques obres d'arquitectura rural. La construcció d'aquests petits ponts, bàsicament, està feta amb la tècnica de l'arc de mig punt, normalment molt aplanat, si bé també podem trobar alguns ponts completament plans, sense arc, construïts amb grans lloses de pedra.

A la comarca, també hi podem trobar altres ponts construïts amb materials diferents de la pedra. Generalment, són més moderns, especialment tots els ponts construïts a partir de mitjan segle XIX, alçats amb formigó armat, i els ponts de ferro dels ferrocarrils, també del mateix segle XIX.

Hi ha però un altre tipus de ponts construïts amb rajola cuita o totxo massís que crec que es poden incloure en aquest treball ja que també els podem catalogar com a arquitectura rural. Normalment, són ponts d'un sol ull situats en camins secundaris o d'accés als cultius. D'aquest tipus de material trobarem ponts alçats, tots ells amb totxos i rajoles. Podem destacar, per la seva bellesa, el pont del Salt, al riu Milans, o el pont dels Torrents, tots dos dins el terme de Vimbodí. D'altres de mixtes amb els pilars de pedra i la volta de rajola, de ben segur, la volta de rajola és posterior degut a alguna obra de restauració, després d'algun aiguat. El pont del barranc de Sant Joan, al camí vell de Montblanc, a l'Espluga de Francolí, és un exemple d'aquests ponts.

## Inventari d'alguns ponts de la Conca de Barberà



*Pont d'Ollers*

T. M. de Barberà de la Conca. Riu Anguera

X: 351454

Y: 4588263

Pont d'un sol ull. Estil romànic amb un arc de mig punt.

Alçada: 4,70 m

Llargada a baix: 8,00 m

Amplada del pont: 2,00 m

*Pont Vell o del Raval*



T. M. de Montblanc. Riu Francolí

X: 346350

Y: 4582817

Pont de quatre ulls. Amb tres esperons a tots dos costats del pont, el central està construït fins l'alçada total del pont per facilitar el pas. D'estil romànic, els arcs són aplanats i s'aprecia la típica eskena d'ase de molts ponts medievals.

*Pont de les Bruixes*

T. M. de Montblanc.

Barranc de la Serra  
Blanca

X: 344409

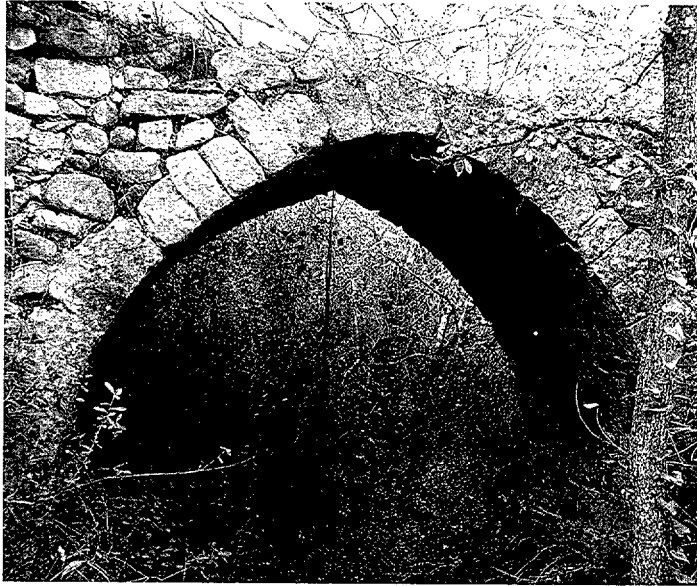
Y: 4583718

Pont d'un sol ull. D'estil  
gòtic amb arc d'ogiva.

Alçada: 3,50 m

Llargada a baix: 3,50 m

Amplada del pont: 2,00 m

*Pont del Molí de la Farga*

T.M. de Montblanc.

Barranc del Torrent Sec

X: 348010

Y: 4580395

Pont d'un sol ull. D'estil  
romànic amb arc de  
mig punt.

Alçada: 4,20 m

Llargada a baix: 4,50 m

Amplada del pont: 3,50 m





*Pont del camí de Barberà*

T.M. de Montblanc. Rasa  
de Prenafeta

X: 350100

Y: 4583727

Petit pont d'un sol ull en  
un camí rural per salvar  
una petita rasa.

Alçada: 0,90 m

Llargada a baix: 1,55 m

Amplada del pont: 3,10 m



*Pont de la rasa d'en Toni*

T. M. de Montblanc. Rasa  
d'en Toni

X: 352481

Y: 4580974

Petit pont d'un sol ull en  
un camí rural per salvar  
una petita rasa.

Alçada: 1,60 m

Llargada a baix: 1,70 m

Amplada del pont: 3,00 m

*Pont del camí vell a l'Espluga*

T.M. de Montblanc. Barranc  
de Sant Joan

X: 344954

Y: 4582941

Pont d'un sol ull amb l'arc fet  
amb rajola probablement a  
causa d'una reconstrucció  
després d'algun aiguat.

Alçada: 4,00 m

Llargada a baix: 3,00 m

Amplada del pont: 4,00 m

*Pont del camí de Rocacorba*

T.M. de Rocafort de Queralt.

X: 355749

Y: 4592745

Pont d'un sol ull en un camí  
rural per salvar una petita  
rasa.





*Pont de Sant Pere d'Anguera*

T.M. de Sarral. Riu Anguera

X: 354417

Y: 4587829

Pont medieval d'un sol ull.

Alçada: 1,60 m

Llargada a baix: 1,70 m

Amplada del pont: 3,00 m



*Pont del Molí del Caixes*

T.M. de Solivella. Rasa del Molí

X: 348353

Y: 4589496

Pont de dos ulls. Sense esperó.

Estil romànic amb arcs de mig punt.

Alçada ull gran: 4,30 m

Alçada ull petit: 2,30 m

Llargada a baix: 2,30 m el petit i 3,50 m el gran

Amplada del pont: 4,00 m

*Pont del camí al mas d'en Ros*

T.M. de Solivella. Barranc  
del Xano

X: 349596

Y: 4591761

Pont d'un sol ull. Arc  
aplanat.

Amplada del pont: 3,90 m

*Pont pla del barranc del Xano*

T.M. de Solivella. Barranc  
del Xano

X: 349649

Y: 4592372

Pont d'un sol ull. Sense arc.  
Construït amb grans  
lloses.

Alçada: 1,70 m

Llargada a baix: 1,70 m

Amplada del pont: 2,90 m





*Pont al barranc del Xano*

T.M. de Solivella. Barranc del Xano

X: 349719

Y: 4592461

Pont d'un sol ull. Arc aplanat.

Alçada: 1,35 m

Llargada a baix: 1,95 m

Amplada del pont: 3,65 m



*Pont de la rasa de les Comes*

T.M. de Solivella. Rasa de les Comes

X: 347488

Y: 4591529

Pont d'un sol ull. Arc de mig punt.

Alçada: 3,80 m

Llargada a baix: 4,00 m

Amplada del pont: 3,70 m



*Pont de Vallverd*

T.M. de Vallverd – Sarral.

Barranc de Vallverd

X: 359382

Y: 4593600

Pont d'un sol ull. Arc  
d'ogiva.

Alçada: 3,00 m

Llargada a baix: 3,35 m

Amplada del pont: 5,25 m

*Pont de Vallclara*

T.M. de Vallclara. Torrent  
dels Albers

X: 331265

Y: 4582697

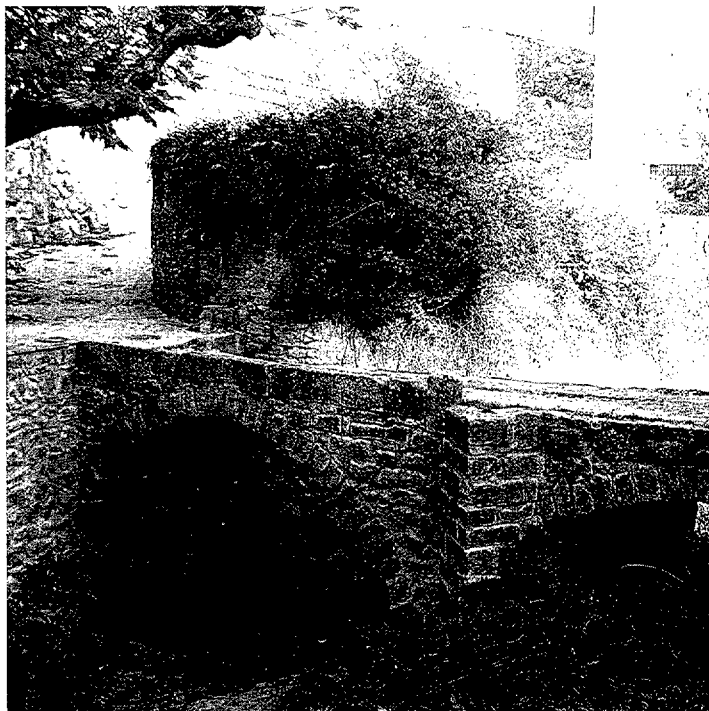
Pont de dos ulls. Amb un  
esperó encarat al corrent  
de l'aigua. Estil romànic,  
s. XII.

Un ull d'arc una mica  
aplanat i l'altre gairebé  
recte.

Alçada: 2,60 m / 0,60 m

Llargada a baix: 4,60 m /  
2,80 m

Amplada del pont: 2,60 m





*Pont de Sant Bernat*

T.M. de Vimbodí. Riu  
dels Pruners o bar-  
ranc de Sant Bernat

X: 339858

Y: 4583841

Pont d'un sol ull. Arc de  
mig punt.

Alçada: 2,00 m

Llargada a baix: 3,90 m

Amplada: 6,85 m



*Pont del molí del Salt*

T.M. de Vimbodí. Riu  
Milans

X: 336635

Y: 4584552

Pont d'un sol ull. Arc de  
mig punt construït  
amb rajola.

Alçada: 3,50 m

Llargada a baix: 3,50 m

Amplada: 2,95 m

#### Dades de l'estudi

*Rebuda, abril del 2006; acceptació, juny del 2006; supervisió, Valentí Gual.*