

LES ESTELES FUNERÀRIES DEL MUSEU COMARCAL DE LA CONCA DE BARBERÀ (II): PECES PROCEDENTS DE MONTBLANC, PINATELL DE MONTBLANC I SABELLA DE LA CONCA

Joan Josep MENCHON I BES

En un article publicat al número 10 dels “Aplecs” fèiem un primer estudi de diferents esteles actualment conservades al Museu de la Conca de Barberà. En aquest treball ens atensem a tres esteles procedents de Montblanc -sense poder determinar procedència exacta-, les del Pinetell de Montblanc, Sant Pere de Sabella i Santa Coloma de Queralt. Afegim l'estudi de les peces del Sant Pere de Sabella fixades al campanar de cadireta de l'església (Menchon, 1991)¹.

1.- En el present article prescindim de les dades introductòries al voltant del món funerari medieval, les esteles en general i en particular de la Conca, car ja es veuen reflexats en l'anterior article.



Estela 13 (MONTBLANC) INV: CAT 17607 MTB 13. Cara A.



Estela 13 (MONTBLANC) INV: CAT 17607 MTB 13. Cara A. Detall de la inscripció

ESTELES PROCEDENTS DE MONTBLANC

(SENSE PROCEDÈNCIA ESPECÍFICA)

Estela núm.: 13

Inventari: CAT 1707 MTB 13²

Inventari museu: 1946

Ubicació actual: sales del Museu

Procedència: Montblanc, sense determinar

Alçada total: 38 +? cm

Diàmetre disc: 43 cm

Gruix 1: 16 cm

Gruix 2: 16 cm

Gruix 3: —

Coll: 17 cm

Amplada peu: —

Material: pedra calcària.

Conservació: Es conserva amb el peu perdut a l'alçada del coll. Es veuen alguns cops que afecten les decoracions. La cara que hem anomenat b ha estat rebaixada per utilitzar l'estela com abeurador, pica o recipient similar.

Tipologia cap: discoïdal

Tipologia peu: —

Decoració cara A: mont floronat i sobre seu, dins un requadre inscripció en lletra cursiva. Es compon de caràcters en minúscula, que es fan força difícils de llegir. Proposem la següent transcripció³:

[—] C(e)rdà

Decoració cara B: desaparescuda

Decoració perfil: —

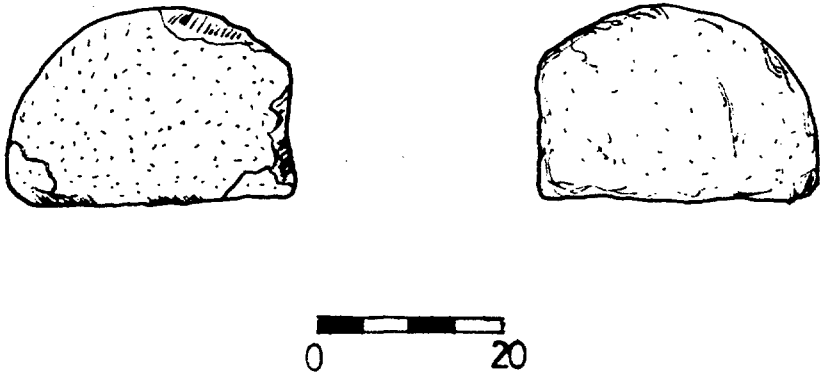
Tècnica cara A: la inscripció és en baix relleu i el mont floronat és una incisió molt forta gairebé un baix relleu.

Tècnica cara B:—

Tècnica perfil:—

Bibliografia: Menchon, 1993 en premsa c

2.- Es segueix l'ordre de numeració de les peces començant pel núm. 13 per donar continuïtat a l'article anterior. La denominació codificada en el número d'inventari de les esteles respon a la metodologia utilitzada en classificar-les mitjançant un sistema alfanumèric que especifiqui mitjançant un codi, la procedència i número de cada peça. Així s'especifica la comarca i municipi d'on procedeix pel sistema establert per l'Institut Cartogràfic de Catalunya. En aquest, cada comarca té un número de codi així com cada municipi. A la Conca li correspon el 17 i a Montblanc el 07. Les sigles de cada peça seran doncs: CAT (abreujament de Catalunya)+numeral de la comarca+núm. del municipi+abreujament del municipi+número d'estela. En aquest cas seran CAT 17 07 MTB+núm. estela. (Vid: *Mapa topogràfic de*



Estela núm. 14 (MONTBLANC) INV. CAT 1707 MTB 14

Catalunya: 1:250.000. Barcelona, Departament de Política Territorial i Obres Públiques, Institut Cartogràfic de Catalunya, 1983).

En donar les mides de les peces hem adoptat el següent codi: en el cas que la mida sigui d'una part trencada i que podem reconstruir, la posem entre parèntesi (x); en el cas que no es pugui, s'acompanya d'un interrogant i un signe de sumar (x+?). Gruix 1 és la mida del gruix de la peça a l'alçada del cap, Gruix 2 al coll i Gruix 3 al peu (Menchon, 1993b).

3.- Agraïm a l'amic dr. Ezequiel Gort el seu ajut en la lectura del text. De tota manera tota responsabilitat davant una lectura incorrecta és nostra.

Estela núm.: 14

Inventari: CAT 1707 MTB 14

Inventari museu: 1956

Ubicació actual: magatzem del Museu.

Procedència: Montblanc, sense determinar

Alçada total: 18+? cm

Diàmetre disc: —

Gruix 1: 17 cm

Gruix 2: — cm

Gruix 3: —

Coll: —

Amplada peu: —

Material: pedra calcària

Conservació: Es conserva tan sols part del disc i es troba en un estat força dolent, trobant-se una cara encalada

Tipologia cap: discoïdal

Tipologia peu: —

Decoració cara A: —

Decoració cara B: —

Decoració perfil: —

Tècnica cara A: allisat

Tècnica cara B: allisat

Tècnica perfil: allisat

Bibliografia: Menchon, 1993 en premsa c



Estela 15 (MONTBLANC) INV. 1707 MTB 15 cara A.

Estela núm.: 15

Inventari: CAT 1707 MTB 15

Inventari museu: 1959 a i b

Ubicació actual: sales del Museu

Procedència: Montblanc, sense determinar.

Alçada total: 45,5 +?

Diàmetre disc: —

Gruix 1: —

Gruix 2: —

Gruix 3: 13 cm

Coll: 21 cm

Amplada peu: 32 cm

Material: pedra calcària

Conservació: Es conserva tan sols el peu, havent-se perdut el cap a l'alçada del coll, podent-se observar restes de la decoració de la cara a. Presenta alguns cops i esta partida en dos bocins, que s'han reintegrat.

Tipologia cap: —

Tipologia peu: trapezoïdal de costats rectes o en cua d'oreneta.

Decoració cara A: al cap hi ha restes d'una decoració dins una bordura simple. Al peu, dins un escut apuntat la lletra G

Decoració cara B: —

Decoració perfil: —

Tècnica cara A: baix relleu pla

Tècnica cara B: —

Tècnica perfil: —

Bibliografia: Menchon, 1993 en premsa c



Estela núm. 16 (PINATELL DE MONTBLANC) INV. 1707 MTB 16 cara A



Estela núm. 16 (PINATELL DE MONTBLANC) INV. 1707 MTB 16 cara B



Estela núm. 16 (PINATELL DE MONTBLANC) INV. 1707 MTB 16 detall decoració perfil

ESTELES DEL PINATELL DE MONTBLANC

Estela núm.: 16

Inventari museu: 1900

Inventari: CAT 1707 MTB 16

Ubicació actual: Sales del Museu

Procedència: Pinatell de Montblanc.

Alçada total: 64 cm

Diàmetre disc: 38 cm

Gruix 1: 14 cm

Gruix 2: 14 cm

Gruix 3: 14 cm

Coll: 19 cm

Amplada peu: 31 cm

Material: pedra calcària.

Conservació: sencera, el cap del disc es troba erosionada a més d'alguns cops.

Tipologia cap: discoïdal

Tipologia peu: trapezoïdal, en formade cua d'oreneta de costats rectes. A mitja alçada del peu s'observa una lleugera inflexió que li dona una certa fesomia antropomorfa.

Decoració cara A: dins una bordura simple, motiu cruciforme format per una creu de sis braços pomejats. Els poms són al final de tots els braços, creuer dels patíbula i base. L'stipes supera la bordura amb un petit endoll que converteix la decoració en una mena de creu fixada

Decoració cara B: motiu geomètric dins una bordura simple. La decoració és una flor de sis pètals amb anelles als espais entre aquests

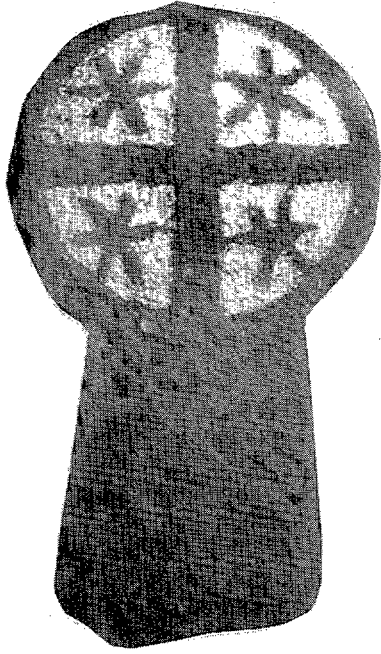
Decoració perfil: al cap del perfil i dins un requadre o cartel·la, figura zoomorfa assimilable a un ocell

Tècnica cara A: baix relleu pla.

Tècnica cara B: baix relleu pla.

Tècnica perfil: baix relleu

Bibliografia: Menchon, 1993 en premsa d



Estela núm. 17 (PINATELL DE MONTBLANC) INV 1707 MTB 17 cara A



Estela 17 (PINATELL DE MONTBLANC) INV. 1707 MTB 17

Estela núm.: 17

Inventari museu: 1907

Inventari: CAT 1707 MTB 17

Ubicació actual: magatzem del Museu.

Procedència: trobada al camí del Pinatell de Montblanc, aprofitada probablement com llosa del mateix

Alçada total: 80 cm

Diàmetre disc: 48 cm

Gruix 1: 17 cm

Gruix 2: 17 cm

Gruix 3: 17 cm

Coll: 27 cm

Amplada peu: 35 cm

Material: pedra calcària

Conservació: Es conserva sencera encara que una cara és força malmesa en estar reaprofitada al camí del Pinatell i passar sobre seu els carros la qual cosa ha provocat un fort desgast a la punta del disc i coll de la cara b

Tipologia cap: discoïdal

Tipologia peu: trapezoïdal o en forma de cua d'oreneta de costats rectes

Decoració cara A: dins una bordura simple, creu grega. A cada cantó del disc, una flor de sis pètals cisellada de forma força tosca; excepte la del cantó sinistre del cap, les demás són cisellades amb l'eix a la horitzontal

Decoració cara B: creu d'Oc dins una bordura simple

Decoració perfil: —

Tècnica cara A: baix relleu pla, les flors no són dibuixades a compàs sino segurament a mà alçada, de manera que no tenen les mateixes mides ni són simètriques.

Tècnica cara B: baix relleu pla

Tècnica perfil: —

Bibliografia: Menchon, 1993 en premsa d



Estela núm. 18. INV 1707 MTB 18 cara A



Estela núm. 18. INV 1707 MTB 18 cara B

Estela núm.: 18

Inventari museu: 1898

Inventari: CAT 1707 MTB 18

Ubicació actual: sales del Museu.

Procedència: trobada darrera de l'absis de l'església del Pinatell de Montblanc

Alçada total: 85 cm

Diàmetre disc: 46 cm

Gruix 1: 14 cm

Gruix 2: 14 cm

Gruix 3: 14 cm

Coll: 22 cm

Amplada peu: 33 cm

Material: pedra calcària

Conservació: Es conserva sencera, encara que hi ha alguns cops als costats del disc

Tipologia cap: discoïdal

Tipologia peu: trapezoïdal o en cua d'oreneta de costats rectes

Decoració cara A: motiu heràldic en forma de penó o similar consistent en una tija decorada a la punta amb un losange, i al cap dos arcs d'on pengen sengles escuts apuntats. Cadascú d'aquests és ornamentat amb tres rocs.

Decoració cara B: motiu geomètric format per un estel de vuit puntes i dins seu una creu de Malta de cairó.

Decoració perfil: —

Tècnica cara A: baix relleu pla

Tècnica cara B: baix relleu pla.

Tècnica perfil: —

Bibliografia: Menchón 1993 en premsa d



Estela núm. 19 (SANT PERE DE SABELLA) INV. CAT 1703 CO 03 cara A



Estela núm. 19 (SANT PERE DE SABELLA) INV. CAT 1703 CO 02 cara B

ESTELES DE SANT PERE DE SABELLA

Estela núm.: 19

Inventari: CAT 1703 CO 02⁴

Inventari museu: 1906

Ubicació actual: magatzem del Museu.

Procedència: cementiri de l'església de sant Pere de Sabella (municipi de Conesa)

Alçada total: 42+? cm

Diàmetre disc: 50 cm

Gruix 1: 16 cm

Gruix 2: 16 cm

Gruix 3: —

Coll: 23 cm

Amplada peu: —

Material: pedra calcària.

Conservació: es conserva tan sols el disc, amb el peu perdut a l'alçada del coll. Es mostra amb alguns cops als costats.

Tipologia cap: discoïdal

Tipologia peu:—

Decoració cara A: dins una bordura simple, creu floronada o recreuada. Els tres braços visibles mostren a cada punta una petita creu grega (la del stipes té el braç sinistre rematat de biaix) que remata una mena de flor o cua de fletxa.

Decoració cara B: motiu emmarcat en una bordura simple, que consisteix en un trilòbul dins del qual hi ha un cercle on s'ha cisellat una creu patent de sis braços definible també com una flor de sis pètals. Entre les fulles del trilòbul neixen un petits arquets o ferradures dins de cadascun dels quals hi ha una creu grega.

Decoració perfil: --

Tècnica cara A: baix relleu pla.

Tècnica cara B: baix relleu pla.

Tècnica perfil: --

Bibliografia: Menchon, 1993 en premsa e

4.- La peça CAT 1703 CO 01 és a Conesa, a la partida que es coneix com l'Era (Menchon, 1988-89; 1993a).



Estela núm. 20 (SANT PERE DE SABELLA) INV. CAT 1703 CO 03 cara A



Estela núm. 20 (SANT PERE DE SABELLA) INV. CAT 1703 CO 03 cara B

Estela núm.: 20

Inventari: CAT 1717 CO 03

Inventari museu: 1899

Ubicació actual: magatzem del Museu.

Procedència: cementiri de l'església de sant Pere de Sabella (municipi de Conesa)

Alçada total: 73 cm

Diàmetre disc: 37 cm

Gruix 1: 19 cm

Gruix 2: 19 cm

Gruix 3: 19 cm

Coll: 19 cm

Amplada peu: 31 cm

Material: pedra calcària

Conservació: es conserva sencera, encara que el cap del disc està deteriorat

Tipologia cap: discoïdal

Tipologia peu: antropomorf

Decoració cara A: creu fisonada i ancorada als quatre braços, dins una bordura simple

Decoració cara B: motiu geomètric dins una bordura simple. Al cor del disc hi ha flor de sis pètals nimbada de la qual neixen les circumferències secants que la formen, creant formes geomètriques al seu voltant

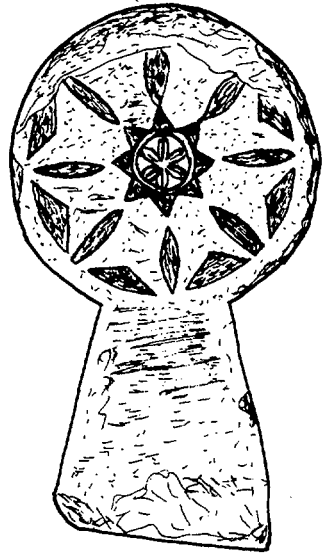
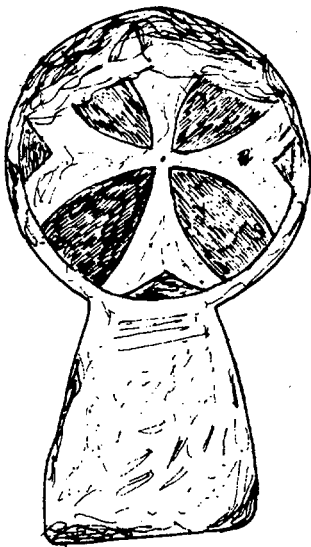
Decoració perfil: —

Tècnica cara A: baix relleu pla.

Tècnica cara B: baix relleu pla

Tècnica perfil: —

Bibliografia: Menchon, 1993 en premsa e



Estela núm. 21 (SANT PERE DE SABELLA) INV. CAT 1703 CO 04

Estela núm.: 21

Inventari: CAT 1703 CO 04

Inventari museu: 1897.

Ubicació actual: magatzem del Museu.

Procedència: cementiri de l'església de sant Pere de Sabella (municipi de Conesa)

Alçada total: 75 cm

Diàmetre disc: 40 cm

Gruix 1: 19 cm

Gruix 2: 19 cm

Gruix 3: 19 cm

Coll: 17 cm

Amplada peu: 31 cm

Material: pedra calcària.

Conservació: es conserva sencera encara que el cap mostra pèrdua de volum als costats

Tipologia cap: discoïdal

Tipologia peu: trapezoïdal o en forma de cua d'oreneta de costats rectes.

Decoració cara A: creu patent oscada dins una bordura simple

Decoració cara B: motiu format per una flor de sis petals dins un cercle, al cor del disc i al voltant seu vuit braços fesos formant una mena de flor dins una bordura simple

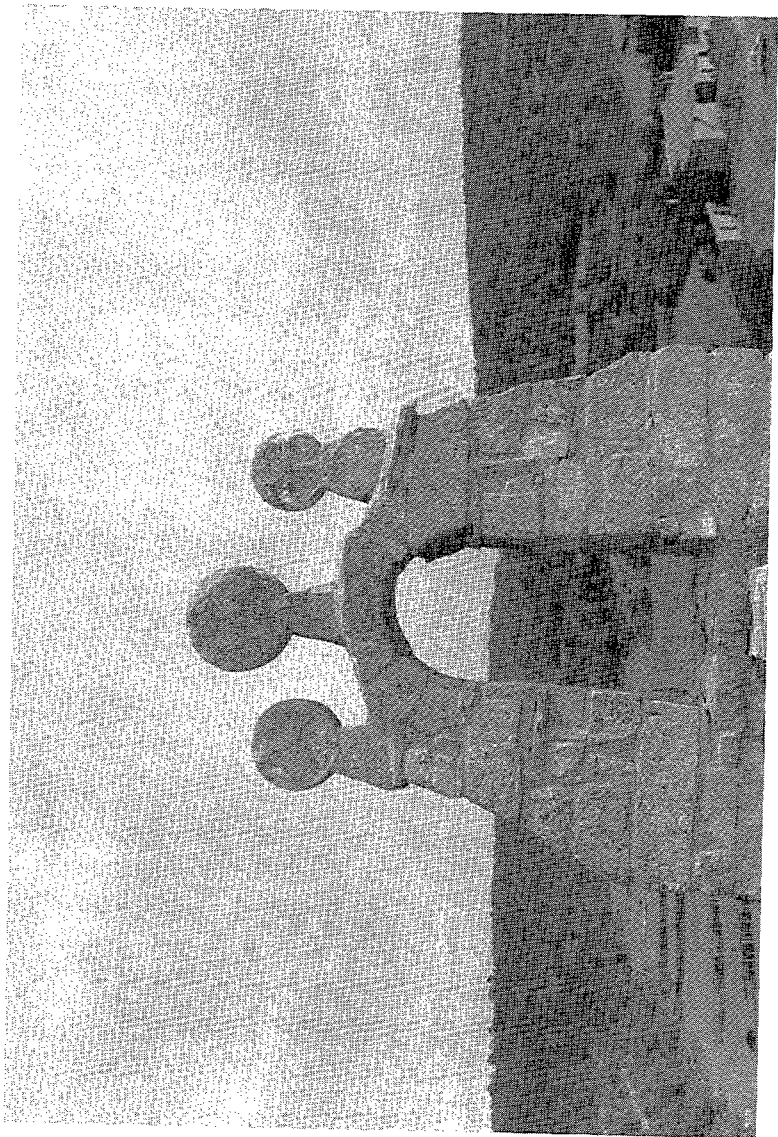
Decoració perfil: —

Tècnica cara A: baix relleu pla

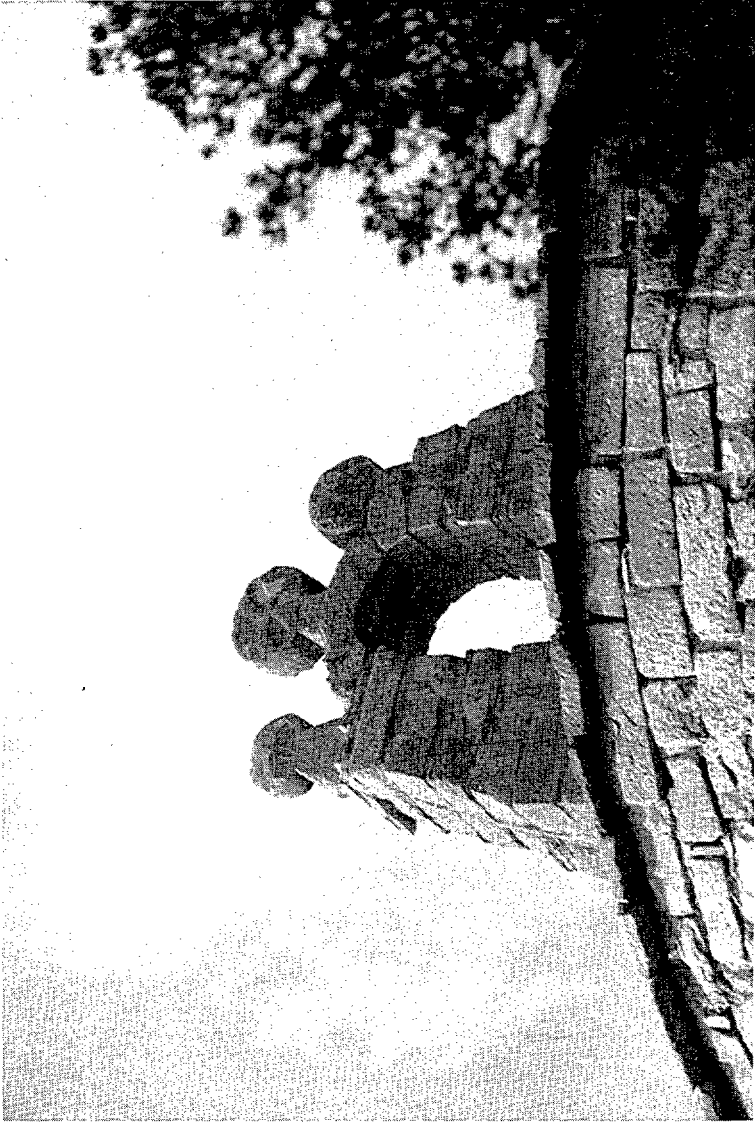
Tècnica cara B: baix relleu pla i bisell

Tècnica perfil: —

Bibliografia: Menchon, 1993 en premsa e



Esteles n.ºs. 22, 23 i 24 (SANT PERE DE SABELLA). Localització damunt del campanar de l'església.



Esteles n.ºs. 22, 23 i 24 (SANT PERE DE SABELLA). Vista general des dels peus de l'absis de l'església de Sant Pere.



Estela núm. 22 (SANT PERE DE SABELLA) INV. CAT 1703 CO 05 cara A



Estela núm. 22 (SANT PERE DE SABELLA) INV. CAT 1703 CO 05 cara B)clixé P. Rius May)

Estela núm.: 22

Inventari: CAT 1703 CO 05

Ubicació actual: fixada sobre el campanar de cadireta de l'església de Sant Pere de Sabella (municipi de Conesa) ⁵

Procedència: cementiri de l'església de sant Pere de Sabella.

Alçada total: 63+? cm

Diàmetre disc: 32 cm

Gruix 1: 20 cm

Gruix 2: 20 cm

Gruix 3: 21 cm

Coll: 19 cm

Amplada peu: 32 +?

Material: pedra calcària

Conservació: bona

Tipologia cap: discoïdal

Tipologia peu: trapezoïdal o en forma de cua d'orenetta de costats rectes

Decoració cara A: creu patent processional de braços rectes dins una bordura simple

Decoració cara B: motiu format per una flor de sis pètals dins un cercle, al cor del disc i al voltant seu vuit braços fesos formant una mena de flor dins una bordura simple

Decoració perfil: —

Tècnica cara A: baix relleu pla

Tècnica cara B: baix relleu pla

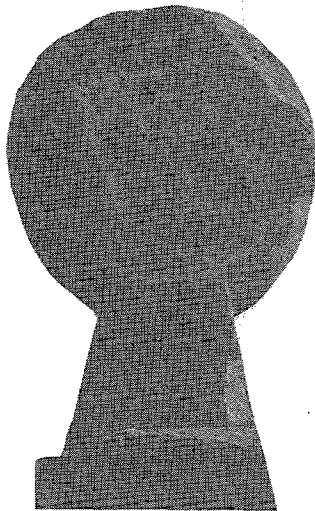
Tècnica perfil: —

Bibliografia: Liaño, 1983: 33-36; Menchon, 1993 en premsa e

5.- Vàrem visitar aquest cementiri per primer cop el mes d'octubre de 1990, amb els amics Salvador Palau Rafecas "el Galo", Cristina Basora i Dolors Mestres. Una segona visita, en què es mesuraren les peces, es realitzà la primavera de 1992 amb Pep Enric Arbós, Peter Rius i May i Rúben Valdepañas i Borràs. Agraïm a tots ells l'ajut prestat.



Estela núm. 23 (SANT PERE DE SABELLA) INV. CAT 1703 CO 06 cara A (clicé de P. Rius May)



Estela núm. 23 (SANT PERE DE SABELLA) INV. CAT 1703 CO 06 (clicé de P. Rius May)

Estela núm.: 23

Inventari: CAT 1703 CO 06

Ubicació actual: fixada sobre el campanar de cadireta de l'església de Sant Pere de Sabella (municipi de Conesa)

Procedència: cementiri de l'església de sant Pere de Sabella.

Alçada total: 66+? cm.

Diàmetre disc: 47 cm.

Gruix 1: 19 cm

Gruix 2: 21,5 cm

Gruix 3: 21,5 cm

Coll: 17 cm

Amplada peu: 19+? cm

Material: pedra calcària

Conservació: bona, encara que la cara que és força plena de líquens, la qual cosa impedeix una millor lectura de la peça.

Tipologia cap: discoïdal

Tipologia peu: trapezoïdal o en forma de cua d'oreneta de costats rectes.

Decoració cara A: creu patent oscada dins una bordura simple

Decoració cara B: serra o xerrac i destrat dins d'una bordura simple

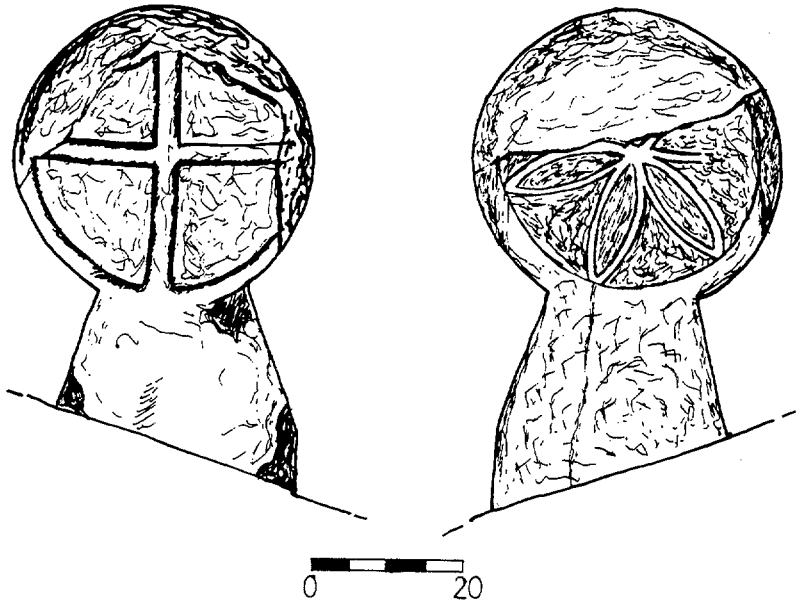
Decoració perfil: —

Tècnica cara A: baix relleu pla.

Tècnica cara B: baix relleu pla.

Tècnica perfil: —

Bibliografia: Liaño, 1983: 33-36; Menchon, 1993 en premsa e



Estela núm. 24 (SANT PERE DE SABELLA) INV. 1703 CO 07

Estela núm.: 24

Inventari: CAT 1703 CO 07

Ubicació actual: fixada sobre el campanar de cadireta de l'església de Sant Pere de Sabella (municipi de Conesa)

Procedència: cementiri de l'església de sant Pere de Sabella.

Alçada total: 59 cm

Diàmetre disc: 37 cm

Gruix 1: 14 cm

Gruix 2: 17 cm

Gruix 3: 17 cm

Coll: 19 cm

Amplada peu: 30 cm

Material: pedra calcària.

Conservació: la cara b és força malmesa bona, i la peça és força plena de l'íquens, la qual cosa impedeix una millor lectura de la peça.

Tipologia cap: discoïdal

Tipologia peu: trapezoïdal o en forma de cua d'orenetta de costats rectes amb un cert eixamplament que li dóna una certa fesomia antropomorfa.

Decoració cara A: bordura-creu grega

Decoració cara B: flor de sis pètals buidada dins una bordura simple

Decoració perfil: —

Tècnica cara A: baix relleu pla

Tècnica cara B: baix relleu pla

Tècnica perfil: —

Bibliografia: Liaño, 1983: 33-36; Menchon, 1993 en premsa e



Estela núm. 25 (SANTA COLOMA DE QUERALT) INV. CAT 1713 SCO 01, cara A



Estela núm. 25 (SANTA COLOMA DE QUERALT) INV. CAT 1713 SCO 01, cara A, detall



Estala núm. 25 (SANTA COLOMA DE QUERALT) INV. 1713 SCO 01 cara B

ESTELA DE SANTA COLOMA DE QUERALT

Estela núm.: 25

Inventari: CAT 1713 SCO 01

Ubicació actual: sales del Museu

Procedència: castell de Santa Colòma de Queralt

Alçada total: 80 cm

Diàmetre disc: 41 cm

Gruix 1: 18 cm

Gruix 2: 19 cm

Gruix 3: 20 cm

Coll: 22 cm

Amplada peu: 31 cm

Material: pedra calcària

Conservació: bona

Tipologia cap: discoïdal

Tipologia peu: trapezoïdal o en forma de cua d'oreneta de costats rectes amb un cert eixamplament que li dóna una certa fesomia antropomorfa

Decoració cara A: Agnus Dei amb creu d'Oc processonal i jou al flanc sinistre dins una bordura simple.

Decoració cara B: creu patent oscada dins una bordura simple

Decoració perfil: —

Tècnica cara A: baix relleu pla

Tècnica cara B: baix relleu pla

Tècnica perfil: —

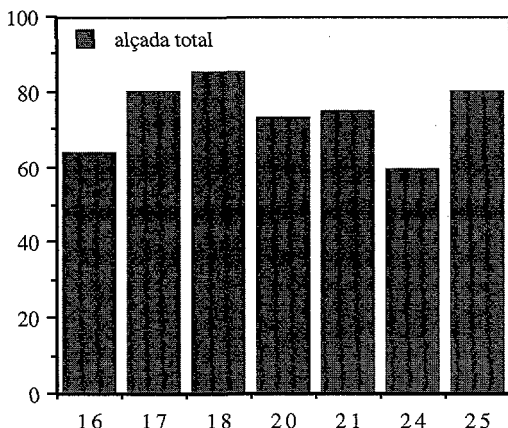
Bibliografia: Menchon, 1993 en premsa f

ESTUDI TIPOMÈTRIC

Seguidament es passarà a comentar les mesures de les peces i la seva relació.

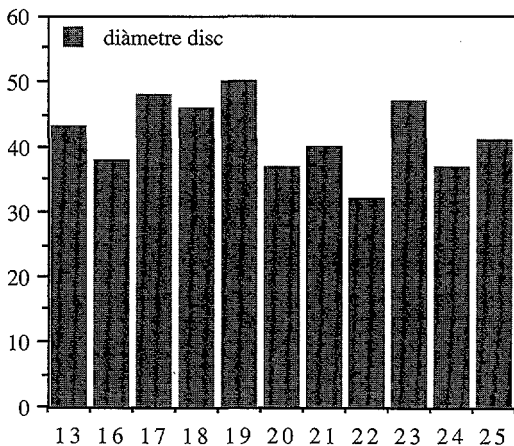
Alçada total

Tenim set esteles que ens mostren l'alçada total de la peça, ens referim a les núm 16, 17, 18, 20, 21, 24 i 25. Les mides oscil·len entre els 59 cm de l'estela 24 i els 80 de les núm 17 o 25



Diàmetre del disc.

En el quadre observem que el diàmetre dels discs de les esteles tenen una certa uniformitat, oscil·lant entre els 32 cm, cas de l'estela 22, i els 48, cas de l'estela 17. La mitjana del diàmetre és de 41 cm⁶. Si distribuïm les peces per grups segons els diàmetres veiem que estan:



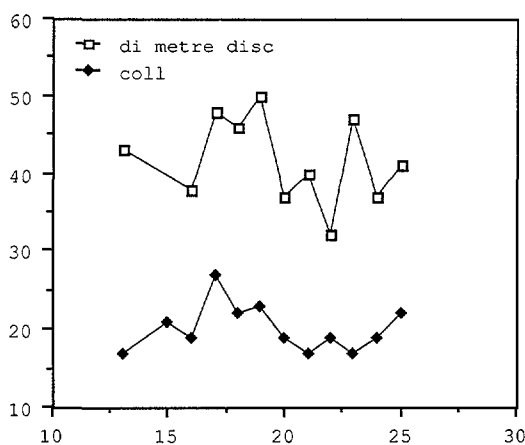
6.- S'ha realitzat només amb les esteles que es conserven senceres.

Entre 31 i 35 cm	estela 22	1 peça
Entre 36 i 40 cm	esteles 16, 20, 21, 24	4 peces
Entre 41 i 45 cm	esteles 13, 25	2 peces
Entre 46 i 50 cm	estela 17, 18, 19, 23	4 peces

de manera que gairebé totes les peces oscil·len entre els 36 i 50 cm, havent tan sols un cas de menys de 36 i quatre majors de 45.

Relació diàmetre del disc-coll.

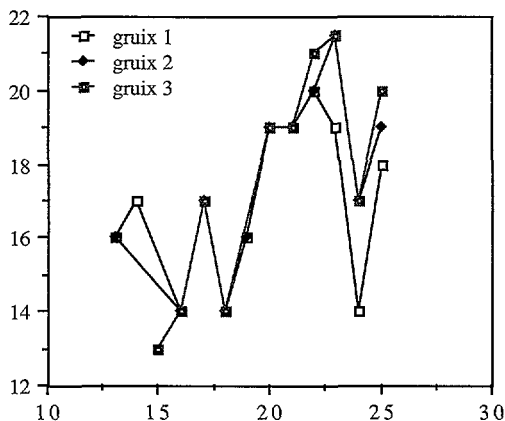
Per una banda veiem que hi ha un grup de peces que tenen una equació 2:1 entre diàmetre del disc-coll de l'estela. Coincideix més o menys amb esteles amb peu de forma trapezoïdal o en cua d'oreneta (esteles 15, 16, 17, 18, 22). Les relacions diàmetre-coll d'altres peces sense peu conservat ens fan pensar que es tractaria també del tipus trapezoïdal. Ens referim als casos de les peces 19 i 20. Les peces 24 i 25, de peu similar però eixamplat, que els hi dona una certa fesomia antropomorfa, mantenen també la relació 2 : 1.



En canvi l'estela 13 dóna una relació de 5 : 2, similar a la 23 i la 21 molt propera als 7 : 3. Els dos darrers casos corresponen a peus trapezoïdals. En termes generals podriem dir que impera la relació 2:1 que alguns autors han pres com la més normal (Menchon, 1986-87).

Relació entre el gruix del cap, coll i peu

Si bé és en poques peces les que es pot apreciar aquesta mida, veiem que en termes generals el perfil de les esteles és força uniforme, amb petites oscil·lacions d'uns pocs centímetres, inapreciables pràcticament a simple vista.



La mitjana de les esteles estudiades és: alçada total de 73,71 cm; diàmetre de disc de 41 cm; coll de 20,72 cm i base del peu de 31,17 cm; gruix al cap de 16,42 cm; gruix al coll de 17 cm; i gruix al peu de 17,14 cm⁷.

Aquesta no difereix gaire de les mides de les peces de Tarrés (L'Urgell) amb una mitjana de 58,05 cm d'alçada, 36,4 cm de diàmetre del disc, coll de 19,8 cm, peu de 22 cm i gruix de 25' 4 cm. Respecte a les de Les Avellanes (Menchon, 1988) tampoc no s'observa gaire variació en els diàmetres de 37, 38 i 44'5, encara que sí al gruix de 17'5, 19 i 22 cm respectivament. Les esteles de Montblauquet presenten un diàmetre que oscil·la entre els 35 i els 51, amb un gruix entre 12 i 19 cm (Menchon, 1988-89a).

Les peces de Vallclara tenen una alçada de 82,14 cm, 44,2 cm de diàmetre de disc, 18,14 cm de coll, 34,28 de peu i un gruix de 18,2 cm (Dasca-Menchon, 1987). Si ens mirem la mitjana de les esteles de la Conca inventariades fins 1987 (Menchon, 1990) la diferència és molt més petita: 71,06 cm d'alçada total, 36,2 de diàmetre de disc, coll de 17'9 cm, peu de 28'5 cm i gruix de 18'2 cm que com veiem és major que en les peces estudiades aquí. En relació amb les peces darrerament publicades per Josep Gallart i Montserrat Macià, i procedents dels Omells de Na Gaià (Gallart-Macià, 1993), s'observen unes mesures similars encara que en alguns casos aquestes esteles de l'Urgell tenen una tipometria un xic major.

En quant a la relació amb les mesures de les peces de les esglésies de Sant Miquel i Sant Francesc de Montblanc (alçada total de 72,4 cm; diàmetre de disc de 39,6 cm; coll de 20,1 cm; gruix al cap de 12,1 cm; gruix al coll de 12,3 cm; i gruix al peu de 12,3 cm) s'observa un gruix un xic més gran al

7.- Hem realitzat les mitjanes a partir de les peces en les que s'ha pogut medir o reconstruir les respectives mesures.

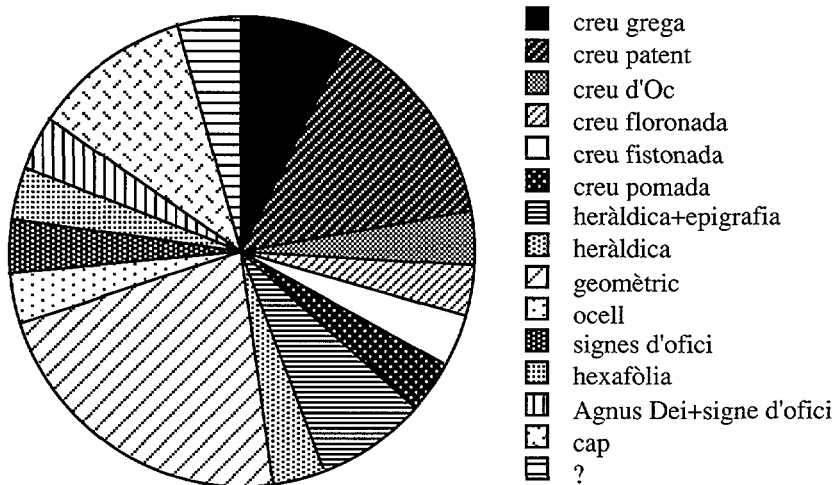
conjunt ara estudiat, inclòs a les peces de Montblanc.

Les esteles documentades al País Valencià (casos de Llúria, Dènia i Cullera) tenen una alçada mitjana de 52,89 cm, disc de 26,42 cm, gruix de 11cm, amplada del peu de 14,15, són evidentment menors que les ací estudiades (Casa-Monraval, 1988).

Les peces de són més grans que les de Sòria, amb una alçada de 44,90 cm, 33,29 cm de diàmetre, ample de peu de 28,04 cm, gruix del disc de 15,73 cm, gruix del peu de 17,58 cm. i unes espatlles de 30,50 cm. a excepció d'una peça de Narros, de 135 cm (Casa-Domènech 1983, pp 164-167). El mateix s'observa si les comparem amb les de Guadalajara, cas de Santamera (López, 1992) Les peces de Navarra oscil·len, segons Zubiaur (Zubiaur, 1989), entre els 14 cm de diàmetre i 11 de gruix (estela de Eransus) o una alçada de 46 a Ibiricu a els 75 cm de diàmetre a Lanz, 27 cm de gruix i 170 cm d'alçada a Eulate. Com a terme mig, comenta l'autor, tenen uns 38 cm de diàmetre, 16 cm de gruix, 66 d'alçada i un pes de 55/60 kg éssent les peces de la Baixa Navarra més grans, i gruixudes i pesants que les de l'Alta Navarra. Si les comparem amb les de Guipuzkoa no hi ha, però moltes variacions (Aguirre, 1991 p 108).

DECORACIONS

En el següent quadre s'especificuen les decoracions que apareixen:



on veiem un clar predomini de les creus (de tipus grec, patent, occità, floronada o recreuada fistona i pomejada) davant l'important nombre de

motius geomètrics i hexafòlies. Els tipus cruciformes són els usuals a la Conca i tota la zona (Menchon, 1990), tornant-se també a documentar les flors de sis pètals. D'altra banda hi ha també dues combinacions d'heràldica i epigrafia i dos casos de signes d'oficis

Les decoracions heràldiques ens donen una informació força interessant, sobre el llinatge de la persona enterrada. El cas de l'estela núm 13 s'ha de posar en relació amb l'escut de Montblanc, un mont floronat. Segons M de Riquer aquest motiu heràldic es documenta a Catalunya ja des del segle XIII. Així, a la tomba de la monja Miquela Sa Sala (Ça Sala), del 1244 apareix aquest motiu, mentre que la vegueria i vila de Montblanc l'utilitza des de 1288 (Riquer 1983, vol I, pp. 260-264). Així aquest motiu decoratiu, si bé una derivació del *mont floronat* o *mont floré*, es pot datar a partir del segle XIII. D'altra banda, aquesta cronologia encaixa amb les proposades per diversos autors, com M Riu (RIU 1982 pp.29-57), C de la Casa i M Domènech (Casa-Domènech 1982, pp 168-169), o les derivades dels estudis d'altres peces de la Conca de Barberà (Menchon, 1988-89b, pp 251-317; Menchon, 1987 (1990) pp 155-176). Un motiu decoratiu similar es localitza a l'estela 01 de Sant Francesc de Montblanc (Menchon, 1991) o a Conesa (Menchon, 1993a).

També es força interessant la decoració heràldica, potser un penó, de l'estela 18, del Pinatell, o l'escut amb epigrafia de la peça 15 que esperem aprofundir en el seu estudi en un altre treball.

A més, és significativa una mateixa decoració geomètrica a les esteles 21 i 22, procedents d'un mateix lloc, Sabella de la Conca, i similar a algunes peces de Segura (Menchon, 1993 en premsa b). Aquesta repetició d'un mateix motiu en un conjunt tancat, s'observa en altres poblacions de la Catalunya Nova, la qual cosa ens fa pensar en la possibilitat de tallers locals o la copia dels motius en un mateix lloc (casos per exemple, d'Alcover o La Selva del Camp)

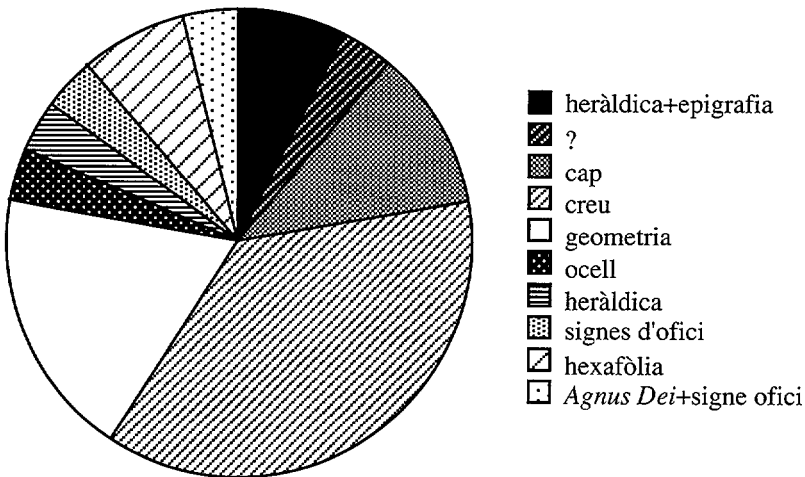
El motiu geomètric de l'estela 18 (Pinetell) recorda força el de l'estela 04 de Sant Francesc de Montblanc, el de la peça 19 ens evoca ja a una cronologia d'època gòtica, amb elements con els tetralòbuls i altres presents en esteles com Conesa, Figuerola (Vall, 1993) o diferents peces estudiades pel Sr Miró Rosinach (Miró, 1987) o la núm 13 dels Omells de Na Gaià (Gallart-Macià, 1993). En quant a les decoracions basades en el joc de compàs, es troben a bastament representades, com posem per cas, al Matarranya (Gimeno-Solana-Vidal, 1993), El Vilosell (Cornadó, 1984), Vallclara, Segura etc.

Respecte als signes d'ofici, es localitzen serres o xerracs a Poblet o Fullea. Aquestes decoracions són d'allò més interessants doncs ens estan donant l'ofici o cognom de la persona enterrada, per tant el seu *status* social (Menchon-Rius, 1993 en premsa). El cas de l'Agnus Dei, de tradició

romànica apareix també com motiu decoratiu d'esteles de la zona, com Rauric (Vall, 1993), Poblet o Savellà del Comtat (Menchon, 1990 a).

Tenim també dos peus decorats, el de l'estela 22, com a complement de la creu del disc, i de la núm 15, un escut, que ens indica un altre cop que sovint aquesta part del disc, en principi, clarament utilitària, és parcialment visible, podent-s'hi cisellar diverses decoracions. El motiu d'un ocell en un perfil d'estela (16 del Pinetell) ens mostra aquest fet observat en altres esteles de la zona; força interessant és, però, el tipus zoomorf cisellat, no gaire freqüent, com algunes peces de Sant Antolí (amb un colom?) Poblet o Falset per exemple (Equip, 1993; Menchon 1993a; Vall 1993)

Si classifiquem les decoracions en grups, observem:



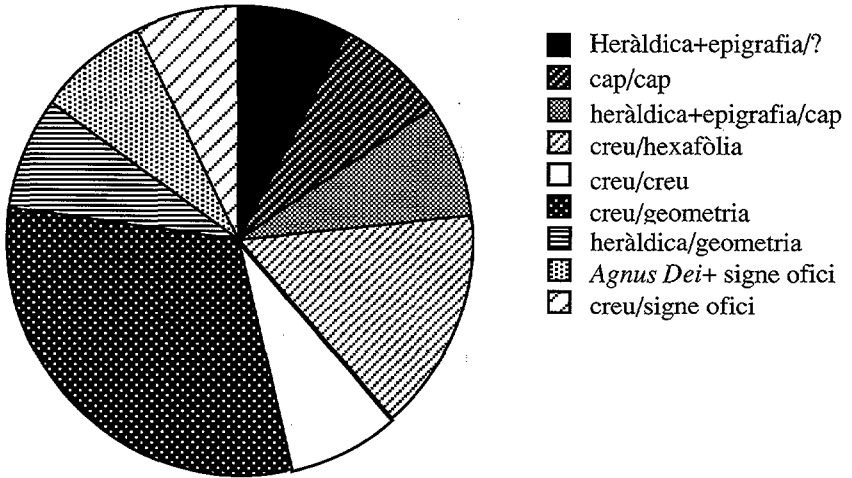
amb una clara predominància dels motius cruciformes, presents en gairebé totes les peces. Això és palès en gairebé totes les esteles medievals, de manera que dita decoració “cristianitza” la peça donant-li el seu caracter sacre i funerari.

Li segueix la decoració de tipus geomètric i en les que hem d'incloure les hexafòlies. Si bé aquests tipus ornamentals es poden interpretar des d'una perspectiva simbòlica, sovint caldria pensar m'es aviat en la seva plasticitat i senzillesa més que en una clara intenció d'aquest tipus.

Els signes heràldics i d'ofici, entre els que hem d'incloure el jou de l'estela 25 tenen una bona representació i observem també un cas d'un motiu

religió, un Agnus Dei. Com es deia més amunt, aquestes decoracions es localitzen en termes generals a les esteles catalanes.

Si relacionem les decoracions entre les cares, veiem:



Gairebé totes les esteles tenen un motiu decoratiu de tipus cruciforme en una cara i en l'altra qualsevol dels més amunt esmentats. Això ens indica una clara preponderància de les creus com a motiu religiós i cristianitzador de les peces i per tant dels enterraments. La majoria combina la creu i el motiu geomètric, i els altres casos tenen una representació força menor.

TÈCNICA D'ENTALLAMENT

En primer lloc observem un seguit d'elements o traces que ens mostren o apunten la tècnica d'entallament de les esteles (Gallart-Macià 1993; Solé-Menchon, 1991 en premsa). Així observem en algunes peces, com són el cas de la núm 01b i 08a la marca del compàs. Aquest seria utilitzat per marcar tant el disc com les bordures del mateix, i el veiem també en els centres de les perles de la creu d'Oc de la cara 07a. Aquesta mostra una certa asimetria en els braços que ens indicaria la preparació del dibuix directament sobre la pedra. Això s'aprecia també a la cara 01a, concretament a les hexafòlies cisellades. Aquestes són de fulles asimètriques i no s'han disposat respecta cap eix longitudinal o transversal, la qual cosa ens fa pensar que s'han dibuixat directament sobre la pedra i tot seguit s'han cisellat. La disposició lleugerament decantada de les peces, cap a la sinistra de la cara fa pensar que es van cisellar des de la dreta.

Si ens fixem en el tractament de les decoracions podem veure que gairebé totes les cares s'han cisellat amb un baix relleu pla, utilitzant-se la incisió (cas de les cares 03a, 08a) i l'excisió (cara 12a) com a complement

de les decoracions. En termes generals el fons de les cares presenta un tractament a base de punxó, més bast que la figura que podem observar més o menys polida previ treball del tallant de dents. Els peus que es conserven mostren un tractament diferenciat respecte al disc, basat en l'ús de l'escoda, punxó etc.

A grans trets podríem dir que per treballar la pedra amb la intenció de cisellar una estela primer es desbastaria amb eines com escoda, taup, escarpes, tallant de dents etc. Un cop desbastada i havent igualat les cares de la peça, normalment a base de tallant de tall, es marquen els eixos que serviran per definir el disc i el peu. En el nostre cas el disc és normalment igualat a tallant i després més o menys polit. El peu normalment resta

Cara	Tècnica preparació	Tècnica fons	Tècnica figura	Tècnica peu
13a		punxó	allisat i tallant de tall	
13b				
14a	allisat			
14b	punxó			
15a		punxó	allisat	tallant de tall
15b				
16a		punxó	tallant de tall	punxó i tallant de tall
16b		punxó	tallant de tall	punxó i tallant de tall
16p		escarpe	escarpe	
17a		punxó	allisat	punxó
17b		punxó	allisat	taup o escoda
18a		punxó i tallant de tall	allisat	punxó i tallant de tall
18b		punxó i tallant de tall	tallant de tall	
19a	punt de compàs	punxó	allisat	
19b		punxó	allisat	
20a		punxó		punxó
20b	punt de compàs	punxó	allisat i tallant de tall	punxó i tallant de tall
21a		escarpe i punxó	allisat	punxó i tallant de tall
21b	punt de compàs	punxó	allisat i tallant de tall	tallant de tall
22a		punxó		punxó
22b				punxó
23a	punt de compàs	punxó		punxó
23b				
24a		punxó		
24b				punxó
25a		punxó	allisat i tallant de tall	punxó
25b		punxó	allisat	punxó

desbastat car no és una part per anar vista.

En el següent quadre especificarem les diferents tècniques:

TIPOLOGIA

Les 12 peces estudiades són de cap discoïdal i els peus conservats són de tipus trapezoïdal de costats rectes o de cua d'oreneta. En canvi, i com ja hem comentat en parlar de la relació diàmetre del disc-coll, alguns peus podrien ser del tipus recte. És interessant el peu trapezoïdal i escapçat de l'estela 11 o el de la núm. 03, que té un lleuger canvi al mig del peu, tancant-se lleugerament. D'altra banda, les restes de peu conservats en algunes de les peces ens mostren la següent tipologia:

Estela	Tipologia cap	Tipologia peu
13	discoïdal	?
14	discoïdal	?
15	?	trapezoïdal costats rectes
16	discoïdal	trapezoïdal costats rectes
17	discoïdal	trapezoïdal costats rectes
18	discoïdal	trapezoïdal costats rectes
19	?	trapezoïdal costats rectes
20	discoïdal	antropomorf
21	discoïdal	trapezoïdal costats rectes
22	discoïdal	trapezoïdal costats rectes
23	discoïdal	trapezoïdal costats rectes
24	discoïdal	trapezoïdal/antropomorfa?
25	discoïdal	trapezoïdal/antropomorfa?

MATERIAL

Les dotze peces són cisellades sobre suport petri, podent diferenciar la pedra sorrenca i la calcària. Marco Simon (MARCO 1976), en estudiar les esteles d'època romana dels convents jurídics caesaraugustà i clunienc observa un canvi de tècnica escultòrica segons el material petri utilitzat. En el nostre cas la bondat del material permet realitzar treballs en trelleu sense gaires problemes tècnics per la duresa de la pedra, utilitzant-se en tots els casos pedra de tius calcari.

Aquest fet és ben interessant quan tenim, posem per cas, el cas de Poblet, on gairebé totes les peces -vuitanta-sis- són cisellades sobre pedra sorrenca. Sabem que bona part de la pedra de Poblet procedeix de les pedreres de l'Espluga i les Garrigues, de pedra sorrenca de fàcil treball. L'ús de la pedra calcària a les esteles de Montblanc o a les ací estudiades s'ha de

relacionar amb el tipus de pedra existent a les rodalies, dit d'altra forma, les esteles de Montblanc s'han fet amb tota probabilitat amb la pedra de la rodalia immediata.

BALANÇ

El conjunt aquí estudiat, si bé força heterogeni per la seva procedència, mostra uns trets prou característics que el fa bastant unitari dins el context de les esteles funeràries de la Conca de Barberà, i en extensió, de la Catalunya Nova.

En quant a les esteles de Montblanc, si bé desconeixem la seva procedència exacta, les hauriem de relacionar amb el fossar de Sant Miquel o el de Sant Francesc, a datar a la baixa Edat Mitjana (Menchon, 1991).

Les peces del Pinetell de Montblanc i Sant Pere de Sabella es poden fitar cronològicament de forma més precisa. Coneixem l'existència del Pinetell des de 1155, quan apareix com confrontació de la carta de població als habitants de Dues Aigües i Vilaverd, éssent un nucli depenent dels Puigverd i l'arquebisbe, segons el moment. Fins 1180 no es troben les primeres dates relatives a la vila i castell bastits a l'indret. L'església és bastida a la segona meitat del XII i és dedicada a Sant Pere, encara que no es documenta fins el XIII. El lloc s'abandona per les pestes del XIV (Español, 1991 pp. 213-218)

En quant a Sant Pere de Sabella, la primera menció de Sabella apareix l'any 1079, en la donació de la «quadra de Pual», com una de les confrontacions, el *castro Veiga*. presumiblement aquest castell seria bastit després de la donació de Forès, a mitjans del segle XI. L'església es va construir a les darreries del segle XII, encara que no hi ha notícies escrites fins el segle XIV. Segurament l'indret va quedar deshabitat amb la pesta negra de 1348. L'any 1384 el rei Pere III El Cerimoniós va atorgar un privilegi de franquícia a diversos llocs, entre ells Sabella. L'any 1397 Santes Creus va emprendre la colonització de Sabella, concedint carta de població (Español, 1991 pp 263-273).

Aquestes dades històriques, tant del Pinetell com Sabella ens acosten una mica més a la cronologia de les esteles. Hem de partir de la base que l'erecció al segle XII d'abdues esglésies comportaria l'existència dels corresponents fossars, d'on procedeixen les esteles. L'abandonament dels poblats al segle XIV ens dona una segona fita cronològica. Així les peces s'emmarquen cronològicament parlant entre els segles XII i XIV, tot i la possibilitat d'una datació un xic més tardana en el cas de Sabella, per la carta de població de 1397.

En quant a la peça de Santa Coloma, hem d'assumir, per paral·lels, una datació similar. Aquesta cronologia és la que generalment es dona a aquest tipus de senyals funeraris (Cabestany, 1982, Casa, 1990; Casa-Domènech, 1983; Riu, 1982).

Taula de decoracions i tècnica

ESTELA	CARA A	TÈCNICA	CARA B	TÈCNICA	PERFIL	TÈCNICA
13	mont floronat i epigrafia	baix relleu incisió	desaparescuda		cap	
14	cap		cap		cap	
15	escut i epigrafia	baix relleu pla	cap		cap	
16	creu	baix relleu pla	hexafòlia	baix relleu pla	ocell	baix relleu
17	creu	baix relleu pla	creu	baix relleu pla	cap	
18	penó	baix relleu pla	geometria	baix relleu pla	cap	
19	creu	baix relleu pla	geometria	baix relleu pla	cap	
20	creu	baix relleu pla	geometria	baix relleu pla	cap	
21	creu	baix relleu pla	geometria	baix relleu pla i bisell	cap	
22	creu	baix relleu pla	geometria	baix relleu pla	cap	
23	creu	baix relleu pla	eines	baix relleu pla	cap	
24	creu	baix relleu pla	hexafòlia	baix relleu pla	cap	
25	Agnus Dei i eina	baix relleu pla	creu	baix relleu pla	cap	

Taula tipomètrica

ESTELA	ALÇADA	DIÀMETRE	GRUIX 1	GRUIX 2	GRUIX 3	COLL	PEU
13	38+?	43	16	16		17	
14	18+?		17				
15	45,5+?		13			21	
16	64	38	14	14	14	19	31
17	80	48	17	17	17	27	35
18	85	46	14	14	14	22	33
19	42+?	50	16	16		23	
20	73	37	19	19	19	19	31
21	75	40	19	19	19	17	31
22	63+?	32	20	20	21		
23	66+?	47	19	19	21,5	17	19+?
24	59	37	14	14	17	19	30
25	80	41	18	19	20	22	31

BIBLIOGRAFIA

AGUIRRE, A. (1991); *Estelas discoïdals de Guipúzkoa. Origen y Significado*. Guipúzkoa, Guipuzkoa Donostia Kutxa.

CABESTANY, J F. (1982); *Esteles del monestir de Poblet*. "Acta/ Mediaevalia" núm. 4, Barcelona 1982, pp262-276.

CASA, C de la (1990); *Fonctions des stèles d'après les données archéologiques*. "Signalisations de Sépulture et stèles discoïdals, Vè - XIXè siècles. Actes des Journées de Carcassonne", Carcassonne, Centre d'Archéologie Médiévale du Languedoc 1987 (1990), pp 125-131.

CASA, C de la; DOMÉNECH, M. (1983); *Estelas medievales de la provincia de Soria*. Soria, Exma. Diputación Provincial, 1983.

CASA, C de la; MONRAVAL, N. (1988); *Estelas medievales del País Valenciano: Cullera*. "Boletín de Arqueología Medieval", núm. 2, Madrid 1988, pp119-124.

CORNADÓ, C. (1984); *Apèndix de les esteles discoïdals de El Vilosell* in FARRÉ, B.: "El Vilosell, un poble a l'ombra de Poblet". El Vilosell (Lleida), ed. by author, 1984, pp231-242

DASCA, A ; MENCHON, J. (1987); *Estelas medievales de la Conca de Barberà (Tarragona) : Vallclara*. "Actas del II Congreso de Arqueología Medieval Española". Tomo 3, Madrid 1987, pp375-383.

EQUIP DEL CENTRE DE DOCUMENTACIÓ/CARRUTXA (1993): *Esteles del museu de Falset (Priorat)*. MENCHON-TÉVAR 1993, pp 209-210

ESPAÑOLIBERTRAN, F. (1991); *L'arquitectura religiosa romànica a la Conca de Barberà i Segarra tarragonina*. Montblanc, Centre d'Estudis de la Conca de Barberà, 1991

GALLART, J; MACIÀ, M. (1993); *Troballa d'esteles discoïdals funeràries als Omells de na Gaià (L'Urgell)*. *Contribució al seu estudi*. "Urtx. Revista Cultural de l'Urgell". "Homenatge a Joan Tous i Sanabra (1911-1992)". Tàrraga 1993, pp 79-97

P;GIMENO, M; SOLANA, R; VIDAL, P. (1993); *Les esteles discoïdals al Matarranya*. MENCHON-TÉVAR 1993, pp 97-117

LIÑO MARTÍNEZ, E. (1983); *Inventario Artístico de Tarragona y su Provincia*. Madrid, 1983, Ministerio de Cultura, Dirección General de Bellas Artes y Archivos, Centro Nacional de Información Artística, Arqueológica y Etnológica, vol III.

LÓPEZ DE LOS MOZOS, J R. (1992); *Una estela discoïdea en Santamera*. "Wad-Al-Hayara", Guadalajara núm 19, pp 419 i ss

MARCO SIMÓN, F. (1976); *Tipología y técnicas en las estelas decoradas de tradición indígena de los conventos caesaraugustano y cluniense*. Zaragoza, Universidad de Zaragoza 1976.

MENCHON, J. (1986-87); *Esteles funeràries discoïdals de Tarrés (Les Garrigues)*. “Butlletí Arqueològic”, Època V, núm. 8-9, pp 135-152.

MENCHON, J. (1988-89a); *Les esteles funeràries discoïdals de Montblanquet (L'Urgell, Lleida)*. “Butlletí de l'Associació Arqueològica de Castelló”. Castelló, núm. 6-7, any 10, curs 1988-89 (1989), pp 48-55.

MENCHON, J. (1988-89b); *Observacions per a un estudi de les esteles funeràries discoïdals dels Països Catalans*. “Butlletí Arqueològic”, Època V, núm. 10-11, pp 251-317.

MENCHON, J. (1988); *Estelas discoideas del monasterio de Santa María de Bellpuig de les Avellanes (La Noguera, Lérida)*. “Boletín de Arqueología Medieval”, Madrid, Asociación Española de Arqueología Medieval, núm. 2, 1988 (1989), pp 109-118.

MENCHON, J. (1988); *Estelas discoideas del monasterio de Santa María de Bellpuig de les Avellanes (La Noguera, Lérida)*. “Boletín de Arqueología Medieval”, Madrid, núm. 2, pp 109-118

MENCHON, J. (1990); *Tipología de las cruces en las estelas funerarias de la Conca de Barberà (Tarragona)*. “Signalisations de Sépulture et stèles discoïdals, Vè - XIXè siècles. Actes des Journées de Carcassonne”, Carcassonne, Centre d'Archéologie Médiévale du Languedoc 1987 (1990), pp 155-176.

MENCHON, J. (1991); *Les esteles funeràries del Museu de la Conca de Barberà (I): peces procedents de les esglésies de Sant Francesc i Sant Miquel de Montblanc*. “Aplec de Treballs”, núm 10, pp 171-214.

MENCHON I BES, Joan Josep (1993 en premsa a): *Estela de Conesa (Conca de Barberà)*. *Catalunya Romànica*. Barcelona, Fundació Gran Enciclopèdia Catalana. Vol XXI. Catalunya Nova I

MENCHON I BES, Joan Josep (1993 en premsa b): *Esteles funeràries de Segura. Conca de Barberà*. “Catalunya Romànica”. Barcelona, Fundació Gran Enciclopèdia Catalana. Vol XXI. Catalunya Nova I

MENCHON J. (1993 en premsa c): *Esteles del museu de Montblanc*. “Catalunya Romànica”. Barcelona, Fundació Gran Enciclopèdia Catalana. Vol XXI.

MENCHON J. (1993 en premsa d): *Esteles del Pinetell de Montblanc*. “Catalunya Romànica”. Barcelona, Fundació Gran Enciclopèdia Catalana. Vol XXI.

MENCHON J. (1993 en premsa e): *Necròpolis de Sant Pere de Sabella (Sabella de l'Abadiat) Conca de Barberà*. “Catalunya Romànica”. Barcelona, Fundació Gran Enciclopèdia Catalana. Vol XXI.

MENCHON J. (1993 en premsa f): *Estela de Santa Coloma de Queralt*. “Catalunya Romànica”. Barcelona, Fundació Gran Enciclopèdia Catalana. Vol XXI.

MENCHON, J. (1883a): *Anotacions a l'estudi de les esteles discoïdals*

de la Conca de Barberà. MENCHON-TÉVAR 1993 pp 155-172.

MENCHON, J.(1993b); *Aspectes metodològics i terminològics al voltant de l'estela discoïdal*. MENCHON-TÉVAR 1993 pp 51-75

MENCHON i BES, J; RIUS, P.(1993 en premsa); *Signos de oficio en estelas funerarias en Catalunya* “V Congreso Internacional sobre la estela funeraria”. Soria abril-maig 1993

MENCHON, J; TÉVAR, A (editors) (1993); *Les esteles discoïdals dels Països catalans, estat de la qüestió. Reus 9 i 10 de gener de 1988. Actes d'estudi sobre les esteles discoïdals..* Reus, Carrutxa/Centre de Documentació sobre Cultura Popular 1993

MIRÓ i ROSINYACH, J Ma (1987); *Esteles funeràries discoïdals de La Segarra, aproximació a una significació simbòlica*. Barcelona, Grup de Recerques de les Terres de Ponent-Fundació d'Història i Art Roger de Belfort, 1987

RIQUER, M de(1993); *Heràldica catalana des de l'any 1150 al 1550*. Barcelona, Edicions dels Quaderns Crema 1983, vol I

RIU, M(1982); *Alguns costums funeraris de l'Edat Mitjana a Catalunya. Necròpolis i sepultures medievals de Catalunya*. «Acta/Mediaevalia» annex I. Barcelona, Facultat de geografia i Història. Universitat de Barcelona, 1982.1982, pp. 29-57.

SOLÉ, X; MENCHON, J(1990 en premsa); *Técnicas de talla en las estelas funerarias de época medieval en Catalunya* “IV Congreso Internacional sobre la estela funeraria”. Donostia

VALL RIMBLÀS, R (1993); *Les esteles funeràries discoïdals de La Segarra*. MENCHON, J; TÉVAR, A (editors): *Les esteles discoïdals dels Països catalans, estat de la qüestió. Reus 9 i 10 de gener de 1988. Actes d'estudi sobre les esteles discoïdals..* Reus, Carrutxa/Centre de Documentació sobre Cultura Popular 1993, pp 183-203.

UBIAUR, F J(1989); *Estelas discoideas de Navarra*. “Estelas discoideas de la Península Ibérica”. Madrid, Itsmo 1989, pp 351-378.