

## TIPIFICACIÓN DE *TEUCRIUM POLIUM* (LAMIACEAE)

por

TERESA NAVARRO\* & JOSÉ LUIS ROSÚA\*\*

### Resumen

NAVARRO, T. & J. L. ROSÚA (1990). Tipificación de *Teucrium polium* (Lamiaceae). *Anales Jard. Bot. Madrid* 47(1): 35-41.

Se lectotipifica *T. polium* L., para lo cual se ha estudiado todo el material depositado en los diferentes herbarios donde se conserva material de Linneo y se ha utilizado la información bibliográfica obtenida de los sinónimos citados en protólogo. Se propone como lectotipo de *T. polium* L. el material enviado por Linneo a Schreber, tipo asimismo de *T. teuthrion* Schreber (M), con objeto de mantener y fijar definitivamente el uso tradicional de la especie. Además se comenta la mayor parte del material no linneano que ha sido posible y que con frecuencia se ha asimilado al uso tradicional de *T. polium*.

Palabras clave: *T. polium*, tipificación.

### Abstract

NAVARRO, T. & J. L. ROSÚA (1990). Typification of *Teucrium polium* (Lamiaceae). *Anales Jard. Bot. Madrid* 47(1): 35-41 (in Spanish).

A lectotypification of *T. polium* is proposed, based on the study of all the material deposited in the various herbaria where Linnaean specimens are held, and of the bibliographic information obtained from the synonyms mentioned in the protologue. The material sent by Linné to Schreber, which is also type of *T. teuthrion* Schreber (M), is proposed as the lectotype, in order to finally fix and conserve the traditional use of the name. Also, most of the non-Linnaean material which has been frequently associated with the traditional use of *T. polium* is discussed.

Key words: *T. polium*, typification.

## INTRODUCCIÓN

El alto grado de polimorfismo intrapoblacional que caracteriza a la especie colectiva de *T. polium* L., manifestado en una gran diversidad morfológica y distintas adaptaciones genecológicas, ha originado una complejidad taxonómica que ha dado lugar a la descripción de numerosos táxones interrelacionados.

---

\* Unidad de Ecología Vegetal, Estación Experimental de Zonas Áridas, C.S.I.C. Almería.

\*\* Departamento de Biología Vegetal, Facultad de Ciencias de la Universidad de Granada. Granada.

El concepto que Linneo tiene de *T. polium* es ambiguo, como consecuencia de la amplitud con la que fue descrita la especie. El protólogo de LINNEO (1753: 566) da cabida a numerosas unidades taxonómicas, existiendo incluso la dificultad de conocer cuál ha sido concretamente el taxon considerado por los especialistas como típico.

Otro de los problemas para la tipificación de las especies de Linneo son las sucesivas modificaciones que el autor introduce a lo largo de su obra. En el *Hortus Cliffortianus*, LINNEO (1738: 302) establece una clasificación del género *Teucrium*, siguiendo un criterio morfológico basado en la forma del limbo foliar y de la inflorescencia. Para la número diez de estas agrupaciones, el autor cita las sinonimias de *Polium montanum luteum* Bauh. y *Polium montanum* III Clus (CLUSIUS, 1601: 361) y le reconoce tres variedades: la variedad alfa, que es referida al icón 1089 de Barrelier (BARRELIER, 1714: 322); la segunda, que corresponde a *Polium montanum* II o IV de Bauhin (*Polium montanum repens* Bauh.) (BAUHIN, 1623: 221), que incluye la sinonimia *Polium* V Clus. Las áreas de distribución citadas son copia de las dadas por Clusius para el *Polium* III.

Posteriormente, en la primera edición de *Species Plantarum* (1753: 566), Linneo expresa realmente su concepto de *T. polium* como especie colectiva de enorme variabilidad morfológica bajo la que se reúne la mayor parte de los *Polium* recogidos por Bain (BAUHIN, l.c.), describiéndolos en forma de variedades: señala como sinonimia *Polium montanum luteum* Bauh.; como variedad  $\alpha$ , *Polium montanum album* Bauh.; la variedad  $\beta$  corresponde a *Polium montanum supinum alterum* Bauh., y por último la variedad  $\gamma$  o *Polium maritimum supinum venetum* Bauh., que incluye la sinonimia *Polium montanum* 5 Clus; también modifica ligeramente la descripción del *Hortus Cliffortianus*, añadiendo la palabra "tomentosis" en las hojas y suprimiendo "pedunculatis" en los capítulos, y amplía las localidades de origen a Hispania, Lusitania y Narbona.

Una de las dificultades que lleva implícitas la amplitud del concepto linneano de *T. polium*, es que en él pueden ser incluidas varias especies tal y como han sido interpretadas por los diferentes autores clásicos (SCHREBER, 1774; BENTHAM, 1832-1836; WILLKOMM, 1870), o bien según como son concebidas actualmente (PUECH, 1976; GREUTER & BURDET, 1985).

Frecuentemente, los botánicos actuales asocian diferentes táxones a las distintas variedades recogidas por Linneo. Por ejemplo, a *Polium montanum luteum* se refieren las siguientes especies: *T. aureum* Schreber, *T. flavescens* Schreber, *T. luteum* (Miller) Degen, *T. trifoliatum* (Vahl) Wild..., etc. A la variedad  $\beta$  *Polium montanum album* se le asocian: *T. capitatum* L., *T. polium* subsp. *album* (Miller) Breistr., *T. teuthrion* Schreber, *T. dunense* Sennen, y a las variedades tercera y cuarta, fundamentalmente: *T. gnaphalodes* L'Hér.

Es necesaria una tipificación que fije definitivamente el uso de esta especie linneana, siguiendo las indicaciones dadas por el ICBN para la determinación de tipos. En el caso de *T. polium*, donde, como ya se ha comentado, existe gran mezcla de material y donde se incluye un elevado número de unidades taxonómicas, debe designarse un lectótipo que tras las informaciones procedentes de la bibliografía mantenga dentro de lo posible el uso tradicional del nombre. Además, es deseable que dicho material se pueda hacer corresponder con una entidad biológica bien conocida.

## MATERIAL ESTUDIADO

El material original de Linneo que ha sido estudiado y puede optar a considerarse como lectótipo adecuado es el siguiente:

Material depositado en el herbario H. S. Clif. (BM), p. 302, *Teucrium* 10

Integrados por dos pliegos correspondientes a las variedades  $\alpha$  y  $\beta$  de la especie n.º 10 (*Teucrium* 10). El pliego de la variedad  $\alpha$  lleva la inscripción: "*Teucrium / polium / montanum / luteum Serr- / -atis; angusti / (tachado) -oribus incanis (tachado) // foliis*". El pliego de la variedad  $\beta$  lleva como inscripción: "*Teucrium polium montanum lu- / -teum (tachado) album / supinum folio (tachado) / ad suprema cre (tachado) / -nato, capitulis (tachado) multis globosis (tachado)*".

En ambos casos se trata de material cultivado donde los caracteres morfológicos se encuentran alterados, no respondiendo a los citados en el protólogo.

Material depositado en el herbario principal de Linneo (LINN)

Se conservan tres pliegos:

El pliego LINN 722.35 corresponde en su numeración (SAVAGE, 1945) a la usada por Linneo en la primera edición de *Species Plantarum*; lleva anotado 24 *polium* (LINNEO) y lo configuran dos muestras diferentes: el ejemplar izquierdo es semejante al de la variedad  $\alpha$  del *Hortus Cliffortianus*, y el derecho, de difícil identificación, es próximo a las formas que se observan en muchas poblaciones montanas de *T. polium* s.l.

Los pliegos LINN 722.36 y 37, el primero procedente de Oriente y el segundo enviado por Jacquin, son posteriores a la publicación de la especie y no pueden considerarse material tipo.

Material depositado en el herbario de Linneo en Estocolmo IDC 233.3

Constituido por un pliego que lleva anotado: "24 *polium* (Linneo) / 25 *capitatum* (Linneo / Fil) // Valentinum Schreber (DAHL)". Es un material cuya correcta identificación es difícil.

Material depositado en el herbario Burser (UPS)

Se han estudiado dos pliegos: 1) Burser XII.122, con la inscripción: "*Polium montanum luteum* Bauh. / In Gallo Provincia / (122.BURSER)", coincide con la sinonimia general de la especie n.º 10 y es morfológicamente semejante a la variedad  $\alpha$  de *Hortus Cliffortianus*. 2) Burser XII.127, que corresponde a la variedad  $\lambda$  de *T. polium* L. y, al igual que los ejemplares de los pliegos LINN 722.36 y 37, es de dudosa identificación.

Material depositado en el herbario de Schreber (M) (fig. 1)

Se ha estudiado el material tipo de *T. teuthrion* Schreber, el cual lleva anotado: "*Teucrium polium / polium* 24.49? / *Polium montanum album* C.B.: / *Teucrium teuthrion* Schre / Barrel. 9c.f.1074 / Schult / Herbar Linnae-anum / Herbarium Schreberianum".

Este pliego formó parte del material tipo de *T. polium* L., que Linneo envió a Schreber como especialista del género, como posible prototipo de *T. polium*, junto con material original de *T. aureum*. Ambos pertenecieron al Herbario Lin-

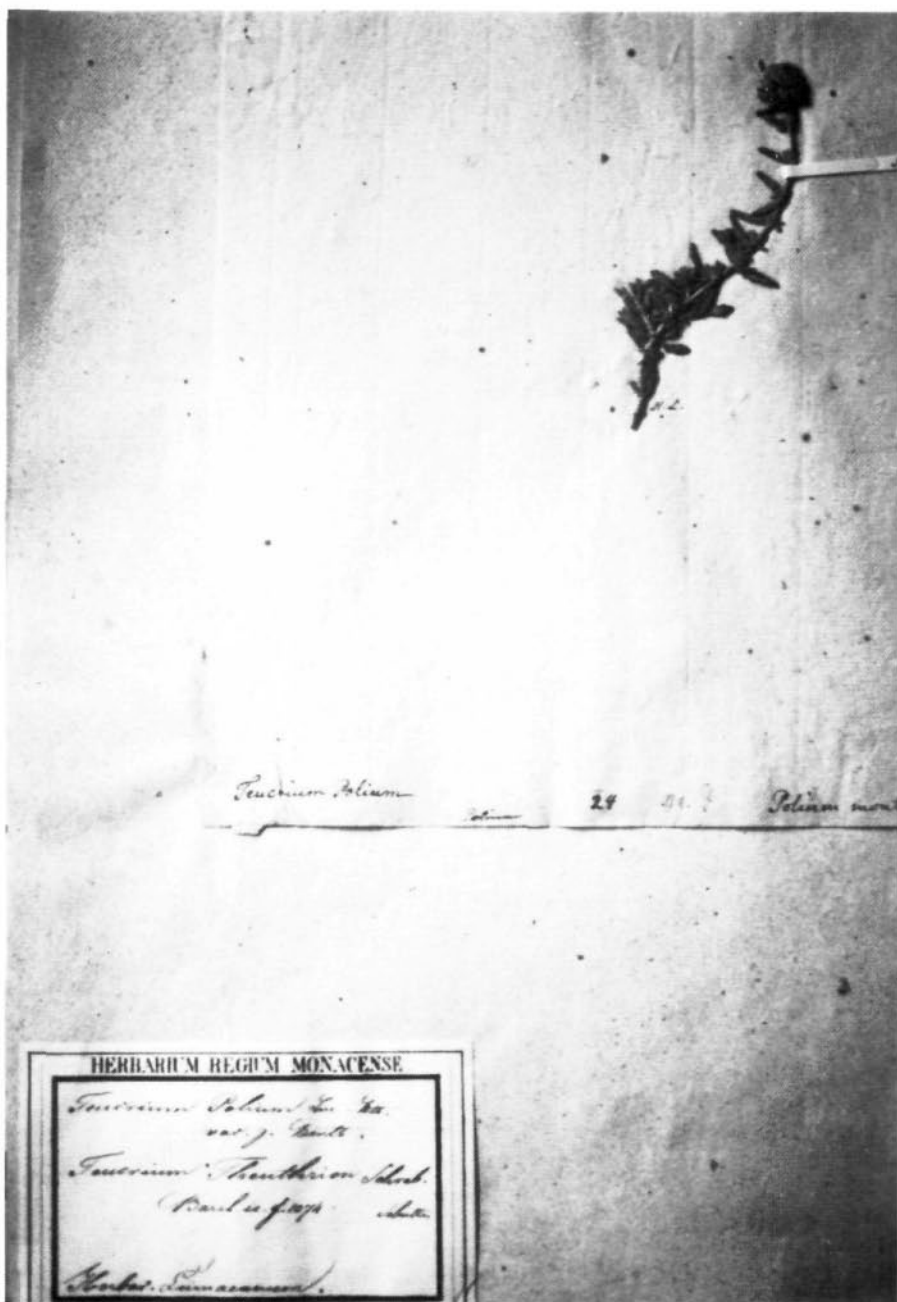


Fig. 1.—Fotografía de *T. teuthrion* Schreber.

neano y este último fue enviado por Loeffling, tal como aparece en su inscripción: "*Teucrium polium* var. *flavescens* Benth / *Teucrium aureum* Schreb. Schult / Herbarium Linneanum / A Loeffling in Hispania Lectum // 32 / Loeffl. 291".

En ambos casos, Schreber describiría como especies *T. teuthrion* y *T. aureum*, respectivamente, haciendo referencia a las mismas sinonimias de Bauhin que Linneo (SCHREBER, 1774: 43-46). Es necesario mencionar que este autor no recoge en su monografía al taxon *T. polium* ni como especie ni como sinonimia.

## DISCUSIÓN

Del conjunto de pliegos que forman el material tipo, siguiendo las indicaciones del ICBN 7.13, al estar tomado el *nomem specificum legitimum* del *Hortus Cliffortianus*, debería tipificarse sobre material del *Hortus Siccus Cliffortianus*. No obstante, no lo consideramos apropiado en este caso, ya que Linneo introdujo ciertas modificaciones al transcribir la frase en el *Species Plantarum*. Se trata, además, de material de difícil identificación morfológica, donde concretamente el ejemplar de la variedad  $\alpha$  (*Teucrium* 10) presenta coloración amarillenta y caracteres próximos a *T. luteum* (Miller) Degen, por lo que no responde en absoluto al uso tradicional de la especie *T. polium*.

Del total de material estudiado que pudiese elegirse como lectótipo de *T. polium*, se considera el más adecuado el depositado en el herbario de Schreber (M) tipo, asimismo de *T. teuthrion*, pues es el único que permite conservar el uso tradicional del nombre y que se puede hacer corresponder, además, con poblaciones delimitadas geográficamente.

Es interesante realizar un breve comentario respecto al uso tradicional que se hace de *T. polium* L., que es expresado de forma variable por los autores postlinneanos, excluyendo la monografía de Schreber. En primer lugar citamos a BENTHAM (1832-1836), como autor a cuya concepción de *T. polium* (*sensu stricto*) hacen referencia la mayor parte de los autores clásicos posteriores: WILLKOMM (1893), ROUY (1927), y es seguida también por autores de floras mediterráneas cuando lo recogen como taxon específico, RECHINGER (1943, 1946), DAVIS (1982). En obras más recientes de flora mediterránea (GREUTER & BURDET, 1985), la única sinonimización que se le hace a *T. polium* es la de *T. polium* subsp. *album* (Miller) Breistr., que, como indica este autor, se trata de la variedad *album* Fiori (FIORI, 1923-1929), señalando también su afinidad con *T. dunense* Sennen (BREISTROFFER, 1974: 65).

BENTHAM (1832-1836), dentro de la sección *polium*, recoge con el número 58 la especie *T. polium*, al que reconoce cinco variedades. Para la tercera de estas variedades, variedad landa o var. *vulgare* (*sensu* Bentham), el autor le sinonimiza los siguientes táxones: *T. polium* L., *T. pseudohyssopus* Schreber, *T. teuthrion* Schreber, *T. belion* Schreber, *T. lusitanicum* Schreber, *T. album* Poir, *T. trifoliatum* (Vahl) Willd., *T. subtriphylum* Lag., *Polium album* Miller, *Polium latifolium* Miller y *Polium smyrneum* Miller. De entre ellos, solo *T. teuthrion* Schreber y *Polium album* Miller responden adecuadamente a los caracteres morfológicos dados en el protólogo de *T. polium* L. La gran mayoría de los autores posteriores a Bentham ha hecho coincidir la aplicación del nombre *T. polium* L. con esta var. *vulgare*, por lo que parece lógico aceptar que a ella corresponde también el uso tradicional.

## CONCLUSIONES

Se propone la lectotipificación de *T. polium* L. sobre el material enviado por Linneo a Schreber, tipo de *T. teuthrion*, por tratarse de material tipo que responde al uso tradicional y ser de fácil identificación. Además, no resulta discordante con el *nomen specificum legitimum* de *T. polium* L. ni con las indicaciones de localidad (LINNEO, 1753: 566), así como con las localidades de las sinonimias de *T. polium* L. citadas en la literatura (CLUSIUS, 1576: 244; DODONEO, 1616: 284; LINNEO, 1738: 302). Se recoge como sinonimia *Polium album* Miller, que Schreber cita como sinónimo de su *T. teuthrion*; se trata de material totalmente asimilable a *T. teuthrion*, donde los caracteres morfológicos y localidades citadas por Miller (MILLER, 1768) coinciden con las de Schreber.

Se aceptan los siguientes sinónimos para *T. polium*:

- T. polium** L., Sp. Pl.: 566 (1753)
- = *T. teuthrion* Schreber, Pl. Verticill. Unilab.: 47 (1774)
- = *Polium album* Miller, Gard. Dict. ed. 8 polium n.º 4 (1774)
- = *T. polium* subsp. *album* (Miller) Breistr., Bull. Soc. Fot. France 121: 65 (1974)
- = *T. polium* var. *album* sensu Fiori, Nouv. Fl. Anal. Ital. 2: 405 (1926). Sens. restr. (excl. synonym. *T. album* Poirét)
- = *T. polium* var. *vulgare* sensu Benthams, Lab. Gen. Sp.: 685 (1834) pro parte
- Non. *T. pseudohyssopus* Schreber

*Lectotypus*: M. Herbario Schreber 5286.

## AGRADECIMIENTOS

Deseamos expresar nuestro agradecimiento al Dr. Ginés López González, Real Jardín Botánico, por su estrecha colaboración e información aportada, la cual ha sido decisiva en la realización de este trabajo, y al Dr. C. E. Jarvis, British Museum (Natural History), por su ayuda en el estudio del material del herbario de Linneo.

## REFERENCIAS BIBLIOGRÁFICAS

- BARRELIER, J. (1714). *Plantae per Galliam Hispaniam et Italiam observatae iconibus aeneis exhibitae*, pl. 1047-1099.
- BAUHIN, C. (1623). *Pinax theatri botanici*. Basel.
- BENTHAM, G. (1832-1836). *Labiatarum Genera et Species*. J. Ridway & L. Sons (Eds.). London, p. 684-689.
- BREISTROFFER, M. (1974). Compte-rendu sommaire de la 102 Session extraordinaire de la Société. Montélimar, 1-7 Juin 1973. *Bull. Soc. Bot. France* 121: 49-72.
- CLUSIUS, C. (1576). *Rariorum aliquot stirpium per Hispanias observatorum historia*. Antwerp.
- CLUSIUS, C. (1601). *Rariorum plantarum historia*. Antwerp.
- DAVIS, P. H. (1982) (Ed.). *Flora of Turkey and the aegean island*. V. 7. London.
- DODONAEUS, R. (1616). *Stirpium historiae peptades sex-sive libri xxx... varie ad auctore... emendati*. Antwerp.
- FIORI, A. (1923-1929). *Flora analítica d'Italia*. France.
- GREUTER, W. & H. M. BURDET (1985). Med-Checklist. Notulae II. In: W. Greuter & T. Raus (Eds.), *Willdenowia* 15: 61-83.
- LINNEO, C. (1738). *Hortus Cliffortianus*. Amsterdam.
- LINNEO, C. (1753). *Species Plantarum*, ed. 1. Stockholm.
- MILLER, D. (1868). *Gardeners Dictionary*. London.

- PUECH, S. (1976). *Recherches biosystématiques sur les Teucrium (Labiées) de la Section polium du bassin méditerranéen occidental*. Thèse Doct. Sci. Acad. Montpellier.
- RECHINGER, K. H. (1943). *Flora Aegea. Flora der Inseln und Halbinseln-des...egaischen meeres*. Wien.
- RECHINGER, K. H. (1964). *Flora Iránica*.
- ROUY, G. (1927). *Compectus de la Flore de France*. Paris, 207 p.
- SAVAGE, S. (1945). *A catalogue of the Linnean Herbarium*. London.
- SCHREBER, C. D. (1774). *Plantarum verticillatarum unilabiatarum genera et species*. 41-45. Leipzig.
- WILLKOMM, M. (1893). *Supplementum Prodomus Florae hispanicae*. E. Schwazerbut & al. (Eds.). Stuttgart, 370 p.
- WILLKOMM, M. & J. LANGE (1870). *Prodomus Florae hispanicae seu synopsis methodica omnium plantarum in Hispania* 11: 466-481. Stuttgart. Suntibus. Schweizerbut.

*Aceptado para publicación: 3-V-1989*