

OTRA COMBINACIÓN EN *CENTAURIUM HILL* (*GENTIANACEAE*)

por
JOAN PEDROL*

Resumen

PEDROL, J. (1986). Otra combinación en *Centaurium Hill* (*Gentianaceae*). *Anales Jard. Bot. Madrid* 43(1): 31-34.

Se lectotipifica *Erythraea gypsicola* var. *parviflora* Willk., se combina en el rango subespecífico y se establece su identidad con *Centaurium favargerii* Zeltner.

Palabras clave: *Gentianaceae*, *Centaurium*, taxonomía, valle del Ebro, España, sur de Francia.

Abstract

PEDROL, J. (1985). Another combination in *Centaurium Hill*. (*Gentianaceae*). *Anales Jard. Bot. Madrid* 43(1): 31-34 (in Spanish).

Erythraea gypsicola var. *parviflora* Willk. is lectotypified, and combined at the subspecific level. Its identity with *Centaurium favargerii* Zeltner is established.

Key words: *Gentianaceae*, *Centaurium*, taxonomy, Ebro valley, Spain, southern France.

***Centaurium quadrifolium* (L.) G. López & Ch. Jarvis subsp. *parviflorum* (Willk.)
Pedrol, comb. & stat. nov.**

≡ *Erythraea gypsicola* Boiss. & Reuter var. *parviflora* Willk. in Willk. & Lange, Prodr. Fl. Hisp. 2: 663 (1870) [basió.] ≡ *Centaurium triphyllum* (W. L. E. Schmidt) Melderis var. *parviflorum* (Willk.) O. de Bolòs & J. Vigo, Collect. Bot. (Barcelona) 14: 89 (1983).

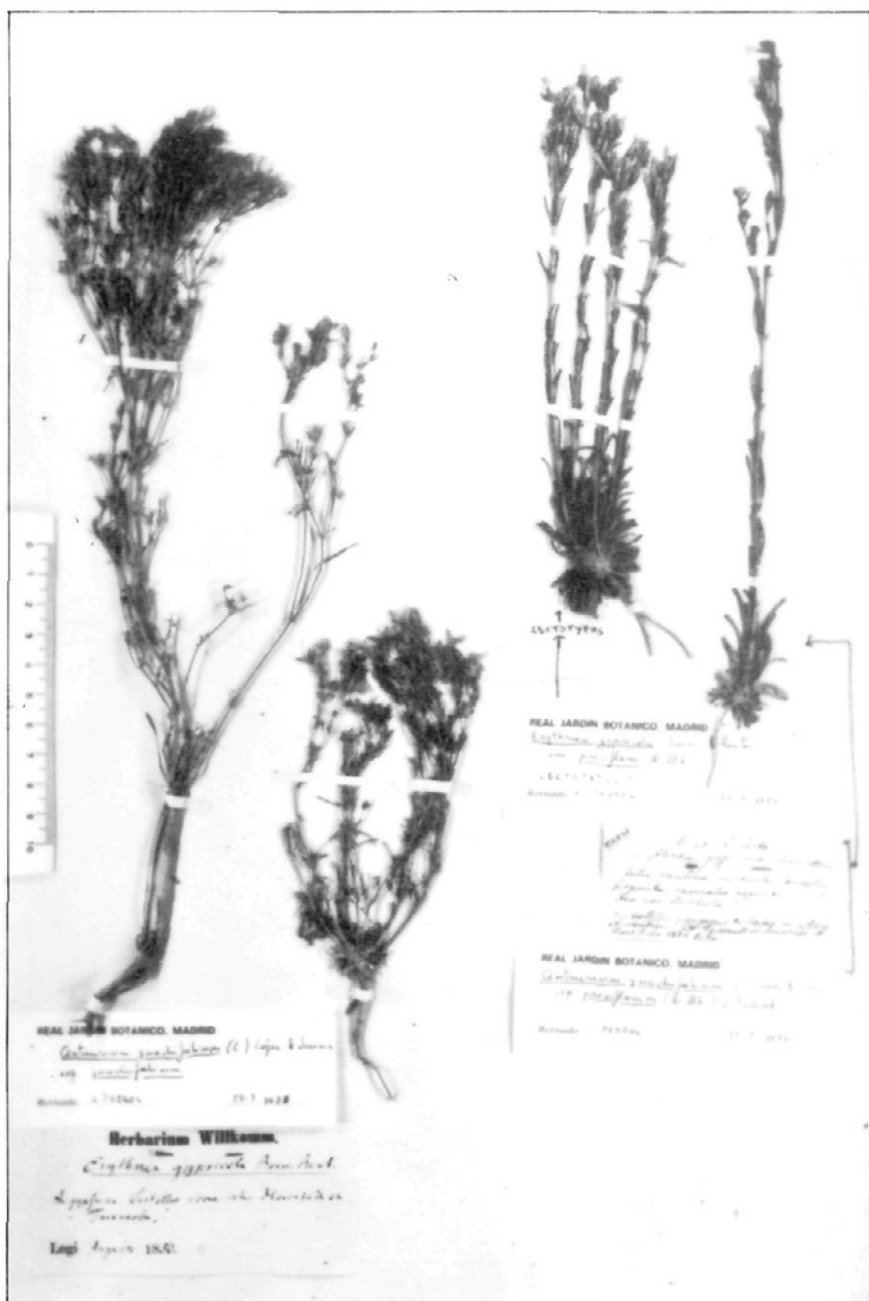
= *Erythraea triphylla* Costa, Supl. Cat. Pl. Cataluña: 56 (1877), non W. L. E. Schmidt (1828).

= *C. favargerii* Zeltner, Bull. Soc. Neuchâteloise Sci. Nat. 93: 74 (1970).

Lectotypus: COI-Willkomm, designado aquí.

Quien primero distinguió este taxon fue COSTA (1864: 171), que habiéndolo visto "en terrenos yesosos de Tartauil á Sanahuja; de Balaguer a Gerp, etc." lo denominó *Erythraea linearifolia* Pers. var. *tenuifolia* Gris. y, tras una excelente descripción, añadía: "var. *triphylla* ?". Posteriormente Willkomm, crea la variedad anteriormente citada, basándose expresamente en el material de Costa. Éste, más tarde, (COSTA, 1877: 56) proponía el status específico, aunque su binomen resulta ilegítimo, por ser homónimo posterior.

* Real Jardín Botánico, C.S.I.C., Plaza de Murillo, 2. 28014 Madrid.

Lectótipo de *Erythraea gypsicola* var. *parviflora*

ZELTNER (1970: 74) describió su *C. favargeri* sobre ejemplares recolectados junto al río Durance (Francia), pero sin haber visto material de la variedad willkommiana. MELDERIS (1972a: 243) escribe: "C. favargeri might occur in southern Spain in similar localities to those in southern France."; y posteriormente (1972b: 59) añade el símbolo "Hs" en la distribución de la especie de Zeltner. LÓPEZ GONZÁLEZ (1980) en su estudio del grupo en España no se ha ocupado de él. SMYTHIES (1984: 277) asimila *C. favargeri* a *C. linearifolium* (Lam.) G. Beck subsp. *linearifolium*.

Tipificación: En el herbario de Willkomm (COI) solo existe un pliego de la planta que nos ocupa; en él hay 4 ejemplares y 2 etiquetas. En la de la izquierda, colocada debajo de dos ejemplares con corolas grandes, se lee "Herbarium Willkomm./ *Erythraea gypsicola* Boiss. Reut./ In gyps... Castellae novae inter Horcajada et/ Tarrancón./ Legi Augusto 1850". En la de la derecha, de puño y letra de Costa: "CXXVI/ H. A. C. Costa/ *Erythraea gypsicola* Boiss. affinis/ In collibus gypsaceis de Balaguer a Gerb/ A Sentiu. A Tartauil ad Sanahuja et/ Pons Julio 1858 detexi.", bajo dos ejemplares con corolas pequeñas. Estos últimos se adaptan a la descripción de Willkomm, y entre ellos lectotipificamos *E. gypsicola* var. *parviflora* en el de la izquierda, que presenta mayor número de tallos y abundantes flores.

En el herbario de Costa (BC) hay dos pliegos con sendos ejemplares de este taxon. En uno de ellos, la etiqueta lleva el número "CXXVI", por lo cual se puede suponer que corresponde a la misma recolección depositada en el herbario de Willkomm y es, por tanto, sintipo. El otro, contiene una etiqueta manuscrita de Costa: "Erythraea triphylla mihi, sp. nova" siendo el ejemplar material tipo de *E. triphylla* Costa, non W. L. E. Schmidt.

Estudiado el tipo de *C. favargeri* Zeltner (NEU), comprobamos que es muy similar al material recolectado por Costa, y se diferencia únicamente por presentar siempre las hojas caulinares opuestas y no en verticilos de tres, como ocurre constantemente en los ejemplares españoles. En lo referente al material portugués citado por dicho autor (ZELTNER, 1970: 76), y una vez visto el pliego del herbario de Coimbra, podemos afirmar que no pertenece al taxon que nos ocupa.

Adoptando el tratamiento taxonómico de LÓPEZ GONZÁLEZ (*l. c.*), y tras las aportaciones nomenclaturales de LÓPEZ GONZÁLEZ & JARVIS (1984: 342), le atribuimos la categoría subespecífica, subordinándolo al *C. quadrifolium*, del que difiere fundamentalmente por los lóbulos de la corola de menor tamaño (2,4-3,9 mm) y la menor longitud de las anteras maduras (menos de 1 mm).

Según los datos que poseemos actualmente, *C. quadrifolium* subsp. *parviflorum* habita en España sobre los materiales yesíferos del anticlinal Balaguer-Barbastro, donde no existe la subsp. *quadrifolium*. En Francia se ha recolectado en una localidad, de la que probablemente ha desaparecido (cf. ZELTNER, 1970: 75), en la Vaucluse.

Su número cromosómico es $2n = 20$ (ZELTNER, 1970: 74, Pedrol, inéd.).

Material estudiado

ESPAÑA

HUESCA: Fonz, 31TBG7053, 400 m, espartal sobre margas yesíferas, 17-VI-1985, J. Pedrol, n.º 708 JP, MA 295473. LÉRIDA: De Tartauil a Sanauja,

de Balaguer a Gerb, cordilleras yesosas, leg. *Costa*, BC-Costa 126. De Balaguer ad Gerb a Sentiu; a Tartauil ad Sanauja et Pons, collibus gypsaceis, VII-1858, leg. *Costa*, COI-Willkonn s/n. La Segarra, in solo gypsaces et sterili, VII-1858, leg. *Costa*, BC-Costa s/n. Camarasa, colinas yesoso-margosas, VI-1964, leg. *Losa*, HBIL s/n. Cubells, 31TCG3235, 450 m, claros del Gypsophilion, 11-VI-1983, *C. & J. Pedrol*, MA 295472.

FRANCIA

BOUCHES-DU-RHÔNE: Gravieres de la Durance, leg. *Requien*, NEU 270084. Mayrargues, dans les gravières de la Durance, 13-VII-1875, leg. *A. Autheman*, NEU 270085. Cheval-Blanc (Vaucluse, France), alluvions de la Durance, 100 m, 14-VII-1962, NEU s/n. (typus de *C. favargerii*).

AGRADECIMIENTOS

A S. Castroviejo, G. López y F. Muñoz, por sus consejos durante la elaboración del trabajo y posterior crítica del manuscrito. A J. M.^a Montserrat, por las facilidades en la consulta del herbario de Costa. Al Conservador del herbario de Neuchâtel, por el envío de material. A J. Paiva, del herbario de Coimbra, por las atenciones que he recibido.

REFERENCIAS BIBLIOGRÁFICAS

- COSTA, A. C. (1864). *Introducción a la flora de Cataluña*. Barcelona.
- COSTA, A. C. (1877). *Suplemento al catálogo de plantas fanerógamas de Cataluña*. Barcelona.
- LOPEZ GONZÁLEZ, G. (1980). Sobre el *Centaurium linariifolium* (Lam.) G. Beck. *Anales Jard. Bot. Madrid* 36: 123-128.
- LOPEZ GONZÁLEZ, G. & CH. E. JARVIS (1984). De Linnaei plantis hispanicis novitates nonnullae. *Anales Jard. Bot. Madrid* 40(2): 341-344.
- MELDERIS, A. (1972a). Taxonomic studies on the European species of the genus *Centaurium* Hill. In: V. H. Heywood (Ed.), *Flora Europaea. Notulae systematicae ad Floram Europaeam spectantes* nº 12. *Bot. J. Linn. Soc.* 65: 224-250.
- MELDERIS, A. (1972b). *Centaurium* Hill. In: T. G. TUTIN & al. (Eds.), *Flora Europaea* 3: 56-59. Cambridge.
- SMYTHIES, B. E. (1984). Flora of Spain and the Balearic Islands. Checklist of Vascular Plants. II. Cruciferae-Rutaceae. *Englera* 3(2): 213-486.
- ZELTNER, L. (1970). Recherches de biosistématique sur les genres *Blacktonia* Huds. et *Centaurium* Hill (Gentianacées). *Bull. Soc. Neuchâteloise Sci. Nat.* 93: 1-164.

Aceptado para publicación: 31-I-86