

# Novedades sistemáticas de mi primer viaje a la Guinea continental española (verano de 1945)

POR

E. GUINEA LOPEZ

Me ha parecido de interés adelantar en esta primera nota el resultado de las novedades de sistemática vegetal que han aparecido en un primer tanteo del material botánico que me cupo recoger en mi primer recorrido por tierras de la Guinea continental española.

Mi itinerario y el relato del viaje se han publicado ya en quince crónicas aparecidas en dos periódicos diarios, más otros artículos publicados en diversas revistas (*Africa, Surco, Agricultura, Siembra, Textil, Vértice, Anales del Instituto de Fisiología, Edafol. y Ecolg. Vegetales y A. del Instituto José Celestino Mutis*, etc.), todos consagrados a dar cuenta de los resultados de mi viaje en relación con el carácter de cada una de dichas publicaciones. Está en prensa una voluminosa «Memoria geobotánica de la Guinea continental española», en la que se inserta un mapa con mis itinerarios y poblados y fechas por donde pasé. Y pronto se imprimirá un extenso relato de mi viaje en forma de libro (1).

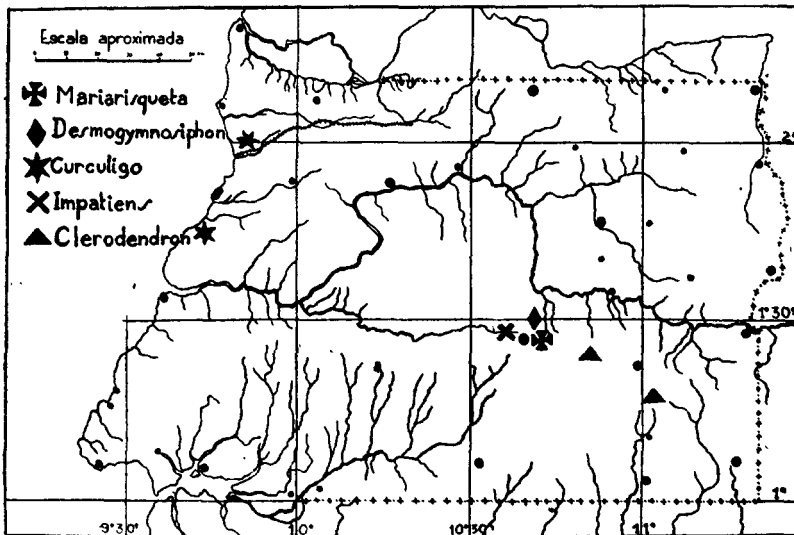
Por tal razón prescindo en esta nota de hacer una nueva descripción de mi viaje, ciñéndome al asunto escueto del enunciado de esta publicación.

A continuación se describen seis novedades para la ciencia fitográfica, de las cuales tres son géneros nuevos: *Jaimenostia fernandoana* nov. gen. et sp. E. Guinea et Gómez Moreno, *arácea* propia de Moka en Fernando Póo, que fué descubierta y es-

---

(1) Cuando llegan a mis manos las galeradas de este artículo, los libros anunciados han salido ya a luz.

tudiada primeramente por D. Manuel Gómez Moreno, farmacéutico y botánico del Servicio Agronómico de los territorios españoles del Golfo de Guinea. El ejemplar que yo estudié está en cultivo en el Servicio Agronómico de Santa Isabel, y la planta se la hemos dedicado a D. Jaime Nosti, ingeniero agrónomo, que es la persona que pidió mi colaboración en los trabajos botánicos de la Colonia española; *Desmogymnosiphon chimeicus* nov. gen. et sp. E. Guinea, *burmanniácea* muy notable, con aparato estigmático interesantísimo, herborizada por mí en el Monte Chime,



Localidades en que he hallado las novedades sistemáticas que se describen en este trabajo.

cerca de Evinayong, el 1-VII-45; *Mariarisqueta divina* nov. gen. et sp. E. Guinea, graciosa orquídea, también del Chime, que recogí en la humus del bosque, junto a *Desmogymnosiphon chimeicus*, y que dedico a mi esposa María Arisqueta; las novedades puramente específicas son otras tres, por ahora: *Curculigo minor*, deliciosa y diminuta *amaryllidaceae*, de florecillas amarillas, propia de las praderas litorales; *Impatiens rhoeophila*, *blasaminácea* que crecía en las rocas salpicadas y parcialmente cubiertas por las aguas del río Laña, cerca de su nacimiento, en las proximidades de Evinayong, y, por último, *Clerodendron praetervisa*, hermosa verbe-

nácea de grandes flores discolores (amarillo y púrpura), arbusto común de los caminos de bosque de Evinayong a Nsoc.

La versión latina de las descripciones de estas novedades fitosistemáticas las debo a la siempre magistral intervención del doctor Pío Font Quer, a quien tanto debe la Botánica latina contemporánea. Quede aquí, especialmente expresado, mi más respetuoso y sincero agradecimiento por el calificado favor que hace a mis descripciones originales en español, al traducirlas con su elegante estilo de envidiable latinista.

### ARACEÆ

*Jaimenostia fernandopoana* nov. gen. et sp. Emilio Guinea et Manuel Gómez Moreno.

Tuve noticia de esta planta por D. Jaime Nosti, ingeniero jefe del Servicio Agronómico de los territorios' españoles del Golfo de Guinea, habiendo sido estudiada y descubierta por D. Manuel Gómez Moreno, farmacéutico, botánico oficial del mentado Servicio, que la herborizó en Moka, en la Isla de Fernando Poo.

Yo sólo he visto un ejemplar cultivado en el Servicio Agronómico de Santa Isabel, que no ha llegado a florecer, posiblemente por la diferencia de nivel entre Moka (1.300 m.) y el Servicio Agronómico. Continúa viviendo.

Por las figuras adjuntas se puede juzgar fácilmente que no se parece a ninguno de los géneros conocidos hasta la fecha de la tribu de *Amorphophalleae*.

Tubérculo aplanado, con la superficie surcada de numerosos senos o pliegues irregulares, del que nace una exigua cabellera de raíces, en la porción subterránea.

De la parte superior del tubérculo nace una gran hoja de peciolo carnoso y rollizo de hasta un metro de altura por 3 cm. de diámetro en su porción basal. El limbo típicamente pedáleo de 55 cm. de latitud por 30 cm. de longitud, se halla dividido en nueve lóbulos, de los cuales el central tiene dimensiones notablemente superiores a los restantes, siendo los extremos muy pequeños.

La inflorescencia única y desproporcionada con la hoja, se halla sostenida por un peciolo de unos 15-20 cm. de longitud, con

una espata diminuta cónico truncada y un espádice troncocónico rematado por un apéndice.

Dedico el género a Jaime Nosti, meritisimo ingeniero agronomo español

En mi próximo viaje a Fernando Poo me propongo herborizar material abundante y completar el estudio de esta planta.

*Jaimenostia fernandopoana* Guinea et Gómez Moreno, gen. et sp. nov.—Tuber globoso depressus, irregulariter sulcato-plicatus, a basi parte radiferus. Folium unicum, petiolo carnosus, subcylindrico, usque ad 1 m. long., a base 3 cm. diam., limbo pedatiformi, 55 cm. lat. × 30 cm. longt., 9 lobulato, lobulo medio grandiori, lateralibus decrescentibus, extremis exiguis. Inflorescentia unica, proportionaliter, cum folio comparata, parvula, brevipedunculata, pedunculo 15-20 cm. l.; spatha diminuta, conico-truncata; spadix conicus, apice appendiculatus.

Hab. circa Moka, Insula Fernando Po, ubi cl. Manuel Gomez invenit

### BURMANNIACEÆ

*Desmogymnosiphon* nov. gen. Emilio Guinea.

Propongo la creación de este nuevo género de Burmanniaceae en atención al notabilísimo aparato estigmático que ostenta la planta, herborizada por mí, y que denuncia una probable adaptación anemófila muy especializada en su biología floral.

En el dibujo adjunto se puede observar que el estilo es largo y se termina en tres estigmas sésiles y redondeados. Hasta aquí la morfología es de una Burmanniaceae normal. Pero resulta que en mis ejemplares se advierte que cada uno de los cuerpecillos estigmáticos redondeados, es a su vez punto de arranque de dos o más ramas filiformes, largas y sinuosas, que superan la longitud del estilo, extendiéndose sobre la superficie abierta del limbo periántico. En el momento de la polinización la envuelta periántica tiene forma de embudo de trilobulato contorno. Esta disposición hace pensar inmediatamente en que la fecundación (polinización) es exclusivamente anemófila, puesto que el aparato estigmático filiforme arriba descrito se expande entre los lóbulos corolinos, buscando la llegada del polen por el aire.

El androceo formado por tres estambres alternitépalos muestra la normal disposición de las Burmaniaceae, de anteras erguidas, prácticamente sésiles y con el típico apéndice periántico episitaminal. El ovario inféro es unilocular, con tres placentas parietales, como en *Gymnosiphon*, por todo lo cual me decido a considerar la especie herborizada por mí como un *Gymnosiphon* dotado del notable y especializado aparato estigmático, descono-

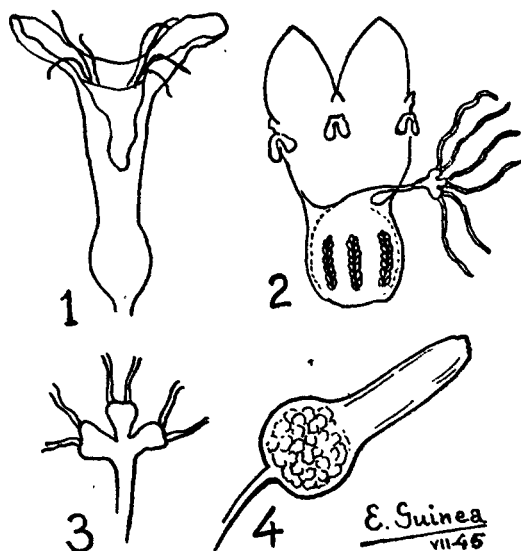


Fig. 1.—*Desmogymnosiphon chimeicus*. 1, perianto con los apéndices estigmáticos; 2, sección de la flor; 3, base de la inserción de los apéndices en los estigmas; 4, fruto.

cido hasta ahora en todas las Burmaniaceae, creando el nombre genérico de *Desmogymnosiphon*.

La descripción de la especie es la siguiente:

*Desmogymnosiphon Chimeicus* sp. nov.—Hierba anual húmica, erguida, indivisa y con breves escamas foliosas con clorofila (?) en la mitad inferior de la longitud del tallo casi filiforme, de 7-10 cm. de longitud (incluida la inflorescencia), y de coloración y brillo casi pajizos.

Las escasas flores (de 5 a 9) se disponen en una típica inflorescencia cimosa del tipo dicasio. Flores (de 7-8 mm. de longitud)

con pedicelos de 2-3 mm. de longitud. Perianto embudado, trilobulado, con los lóbulos aovado-cuneiformes, de bordes ligeramente roídos y muy abiertos en el momento de la antesis. Coloración blanca cremosa. Frutos capsulares esferoidales de 2-3 mm. de diámetro, con numerosas semillas escobiformes, de unas 200 micras de diámetro.

Tres ejemplares herborizados en el suelo muy humífero del bosque virgen, no lejos de la cumbre del monte Chime (800 m.), a media jornada de Evinayong, en la Guinea continental española, el 1 de julio de 1945.

Se trata de una higro-saprófita de los lugares sombríos, de suelo flojo y muy humífero de la pluvisilva, grupo de plantas con cierta riqueza de miembros en la pluvisilva afroecuatorial, cuyas áreas de dispersión se hallan muy localizadas, por causa de que sus semillas, a pesar de ser numerosas y diminutas, se alejan poco de la planta madre.

*Desmogymnosiphon*, gen. nov.—Stylus longus, apice trilobus ut in burmanniaceis typicis, sed lobulis, plus minusve rotundato-emarginatis, ultra apicem in duobus aut pluribus ramis stigmaticis filamentosis flexuosisque desinentibus. Perianthium infundibuliforme, trilobum, filamentis stigmaticis longe exsertis ut in plantis anemophilis. Reliqua ut in genere *Gymnosiphon*.

*Desmogymnosiphon Chimeicus*, sp. nova.—Herba annua, erecta, simplex, a basi usque ad mediam partem foliis squamiformibus praedita et chlorophyllifera, a medio ad apicem, inflorescentia inclusa, luteo-straminea, caule subfiliformi, 7-10 cm. alt. Inflorescentia pauciflora (5-9 fl.), cymosa, dichasialis, floribus 7-8 mm. l., pedicellis 2-3 mm. Perianthium albo-lutescente, infundibuliforme, trilobum, lobulis ovato-cuneiformibus margine erosulis, sub anthesi patentissimis. Fructi capsulares, globulosi, 2-3 mm. diam., seminibus numerosissimis, scobiformibus, ca. 200  $\mu$  diam.

Hab. in silvaticis montis Chime, non procul a Evinayong, solo humífero, ca. 800 m. alt., ubi plantas tres d. 1 julii 1945 legi.

## ORCHIDACEÆ

*Mariarisqueta* gen. nov.—Difiere de *Cheirostylis* en el escapo florífero, casi desnudo, con sólo dos bracteillas, tan insignificantes que parece desnudo. Racimo de muy pocas flores (3-6), inconspicuas. Brazos de la columna bifidos (fig. 5) y hábito de la planta francamente diverso de *Cheirostylis*.

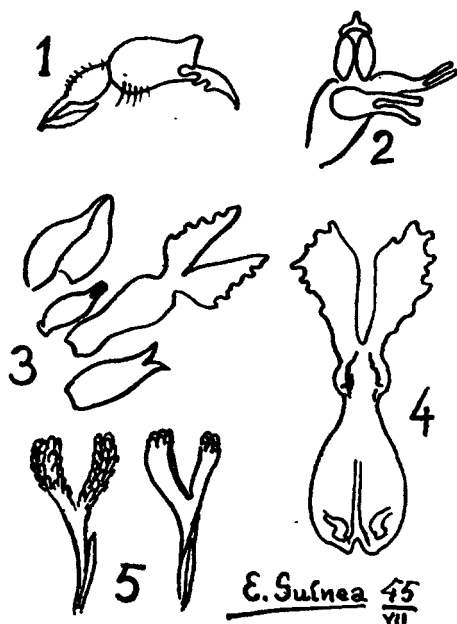


Fig. 2.—*Mariarisqueta divina*. 1, flor; 2, ginoestemio; 3, piezas periánticas; 4, labelo; 5, polinias.

Vi ejemplares de *C. lepida* Rolfe en el herbario de Welwitsch, que se conserva en el Instituto Botánico de Lisboa (4-II-46).

No dudando que mis ejemplares difieren del género *Cheirostylis* en suficientes caracteres para poder mantener una categoría genérica propia, tanto por el porte especial y dimensiones de las plantas por mí descubiertas, como por sus inflorescencias (racimos) paucifloros, flores inconspicuas, brácteas del escapo florífero subnulas y ramos de la columna bifidos, me decido a crear el nue-

vo género, que dedico a mi esposa, María Arisqueta, inspiradora de mis mejores trabajos.

*Mariarisqueta divina* sp. nov.—Planta terrestre, erguida, con rizoma grácil y reptante. Tallo herbáceo, anual, de 18 cm. de altura (incluida la inflorescencia), delicado y decumbente en la base; desnudo de hojas en  $\frac{3}{4}$  de su longitud, que sólo ostenta un par de bracteillas poco perceptibles. Hojas casi membranosas, de largo peciolo y limbo cordiforme, de igual largo. Base del peciolo abrazadora. Color verde oscuro.

Inflorescencia pauciflora (3-6 flores), inconspicua. Flores blancas, de menos de 1 cm. de longitud (6-7-8 mm.). Brácteas muy pequeñas, que nunca cubren los ovarios. Sépalos concrecentes entre sí y con los pétalos en dos tercios de su longitud, formando un tubo ligeramente hinchado. Labelo estrecho y alargado, estrangulado en la porción central, bilobulado, con los bordes externos dentados y un par de gibosidades en su base. Columna breve con dos brazos laterales erguidos, y *bífidos*. Polinario o polinias granulares o muy divididas en másitas unidas a un eje común, sobre una caudícula bífida. Fruto aún no suficientemente maduro.

Herborizados dos ejemplares sobre el suelo muy húmido de la selva virgen que cubre el monte Chime, no lejos de su cumbre y al lado de *Desmogymnosiphon chimeicus* E. G., en 1-VII-1945. Cerca de Evinayong, Guinea continental española.

*Mariarisqueta*, gen. nov.—A gen. *Cheirostylis* scapo florifer-subnudo, duobus hipsophyllis minutis munito; racemo paucifloro, floribus (3-6) inconspicuis; et praecipue steliis bifidis (fig. 2), differt. Habitu a gen. commemorato toto coelo diversum.

Comparavi cum exemplariis Ch. lepidae Rolfe in Instituto Botanico olyssonense, ex Herb. Welwitschiano.

Hoc genus in memoriam meae uxoris, María Arisqueta, operis meis inspiratrix, dicatum.

*Mariarisqueta divina*, sp. nova.—Planta terricola, virido-fusca, erecta, rhizomate gracili, repente. Caulis herbaceus, annuus, usque ad inflorescentiae apicem 18 cm. alt., tener, a basi decumbens, foliosus, reliqua ( $\frac{3}{4}$  longitudinis suae) nomophyllis destitutus. Folia submembranacea, longipetiolata, lamina cordiformi petioium amplexicaulem aequanti. Bractae minutae ovario semper bre-



viori. Flores albi, 6-8 mm. long. Sepalis inter se etiamque cum petalis usque ad  $\frac{2}{3}$  longitudinis suae concretescentibus, tubum parum inflatum formantibus, labello angusto, elongato, parte media strangulato, bilobulato, merginibus externis denticulatis, a basi bigibboso; columna brevis, steliidiis erectis bifidisque. Polinarium granuloso, caudicula bifida. Fructus maturus ignotus.

Hab. in virginibus silvis montis Chime, circa oppidulum Evina-yong (Guinea hispanica), infra montis cacuminem, solo humitero, ubi cum Desmogymnosiphoni chimeico crescit. Specimina duo d. 1 julii 1945 legi.

*Curculigo minor* sp. nov. E. Guinea.—Hierba perenne, diminuta, de 2 cm. de long., con rizoma tuberoso, cubierto de fibras negras. Hojas gramínoideas, estrechas, de 12 a 13 cm. de long. por 2,5 a 3,5 mm. de anchura, vellosas en la base y con un mechoncito de pelos en la punta.

Una o dos flores en cada planta, con una bráctea foliácea gramínoide en la base que alcanza la de la longitud del tubo de la flor, que mide de 5 a 6 cm. de largo y es ligeramente ventruado en la parte inferior correspondiente a la localización del ovario. Limbo periántico de seis piezas patentes, de un amarillo intenso, siendo las tres externas ligeramente menores que las tres internas. Cada pétalo mide aproximadamente 8 mm. de long. por 2-4 mm. de anchura. Estambres en número de seis y estilo exertos en una longitud de unos 6 mm. Anteras aflechadas en la base. Fruto desconocido.

Planta característica de las llamadas praderas litorales, hallada abundante en la zona norte costera, especialmente en Utonde y en la zona central (de Bolondo al río Ecuco). No la vi en Etembue ni en las otras praderas de la zona meridional. De fines de agosto a principios de septiembre de 1945, en flor.

*Curculigo minor* sp. nova.—Herba diminuta, 20-22 cm. longa, rhizomate tuberoso fibris nigricantibus capillaribusque praedito, monantha vel diantha. Folia omnia radicalia, graminiiformes (13 cm. 2,5 mm.), basi (e pilis albicantibus ornata) apiceque (pilorum penicillo aucto) exceptis glabra. Flores solitariae intense luteae a basi bractea scariosa 3 cm. longa involuti, tubo longissimo (6 cm. 1,5 mm.) et valde piloso, lobulis patentibus, ovato lanceolatis, submucronatis, glabris, externis paulo minoribus quam internis

(7 × 3 mm.). *Stamina exserta antheris a basi sagittatis. Stylus filamentosus etiam exsertus (usque ad 5 mm.). Fructus ignotus.*

*Hab. in arenis humidissimis pratorum littoralium. Vidi copiosam ab Utonde, perraram juxta aerodromum Batae et circa Bolondum. Fl. augusto.*

### BALSAMINACEAE

*Impatiens rhoeophila* sp. nov. E. Guinea.—Hierba anual, con la parte basal del tallo acostada, por efecto de la corriente del agua que la baña, de unos 30 a 35 cm. de longitud total.

Hojas esparcidas de limbo aovado lanceolado, con la base cordiforme, sostenido por un largo peciolo (de 3 a 4 cm. de longitud). Margen limbar festoneado, y lámina membranosa, ligeramente pelosa, de un color verde oscuro. De 2 a 5 cm. de longitud por 1,5 a 2,5 cm. de anchura.

Flores dispuestas en racimos flojos, reunidos en la terminación del tallo y sostenidos por largos ejes, con una longitud total de unos 15 cm. Las flores ocupan el tercio distal de estos ejes y son de tamaño mediano (2 cm. de longitud) de garganta muy abierta y espolón acusado y curvo. Coloración azulado purpúrea. El pedúnculo se inserta en la axila de una bracteilla insignificante (2 mm. de long.), y mide unos 12 mm. La estructura de la flor es la propia de *Impatiens*. El fruto es una cápsula sostenida sobre un largo pedúnculo patente (15 mm. de long.), y se presenta erguida, formando ángulo con aquél.

Vive bañada o salpicada por el agua en las grietas de las rocas neisicas de la cascada del río Laña, cerca de su nacimiento, en las proximidades del poblado de Evinayong. Herborizada el 21 de junio de 1945.

*Impatiens rhoeophila* sp. nova.—Herba annua, 20-35 cm. alta, caule per aquorum vim subprostato. Folia ovato-cordiformia, crenulata, membranacea, subglabra, longe petiolata, petiolo 2-5, limbo 3-4 cm. Racemi elongati, 2-5 cm. longi, subnodiflori, bracteis rudimentariis. Flores longe pedunculati (pedunculo 10-12 mm.), ca. 20 mm. longi purpureo coerulei, calcare manifeste recurvato. Fructus maturus ignotus.

*Hab. in rupibus a praecipite aquae lapsu fluminis Laña dictis inundatis, circa oppidulum Evinayong, ubi d. 21 junii 1945 legi*

## VERBENACEAE

*Clerodendron praetervis* sp. nov. E. Guinea.—Arbusto de unos tres metros de altura, con los extremos de las ramas cubiertos de un vello rojizo.

Hojas opuestas, aovado acorazonadas, enteras, de 7-8 cm. de longitud por 5-7 cm. de anchura. Superficie ligeramente vellosa y nerviación marcada.

Inflorescencia cimosa, racemoide, de grandes flores discoloras (cáliz amarillo y corola púrpura). Pedúnculos largos, de más de 2 cm. de longitud. Cáliz grande (20 mm. de longitud), globoso acampanado, cuyos senos lobulares alcanzan la mitad de su longitud. Corola de tubo largo (casi el doble del cáliz) y estrecho de limbo patente que mide alrededor de un tercio del largo del tubo. Estambres y estilos exentos en una extensión de un centímetro. Fruto sin desarrollar.

Es planta viaria a lo largo del bicoro de las sendas pámuas y bastante frecuente en el interior de la Guinea española, de Evinayong a Nsoc, a través de la gran selva del Mafanebú y al norte del Benito, en la famosa región de los Bimbiles. Herborizada durante el mes de julio de 1945.

*Clerodendron praetervis* sp. nova.—Arbuscula ca. 3 m. alta, ramis juvenilibus villosis e pilis ochraceis. Folia cordiformia (87,5 cm.), breviter petiolata (petiolo 6-9 mm.), subglabra, nervis valde patefactis. Cymae terminales, multiflorae (e floribus 25-30 pro inflorescencia). Flores, grandes, bicolores, lutei et purpurei, conspicuis pedunculis 2 cm. longis villosis, bracteis filiformibus, rudimentariis. Calyx luteus grandis (2 cm.), manifeste nervosus, late campanulatus, usque ad medium lobulatus. Corolla longe tubulosa, tubo 3 cm. 1,5 mm., fulgide purpureo; lobulis corollinis ovato-lanceolatis (83 mm.), patentibus. Stamina, longe exserta, et stylus, filiformis, 13-14 mm. Fructus ignotus.

Hab. in silva oppiduli Evinayong et ad viarum margines quae per Aconibema Nsoc ducunt, ubi frequens videt. Habitat etiam in ditione Bimbile. Fl. julio.





LÁMINA I.—*Faimenostia fernandopoana* gen. et sp. nov.; detalle de la hoja del ejemplar cultivado en el Servicio Agrónomo de Santa Isabel.



LÁMINA II.—Ejemplares de herbario de *Desmogymmsiphon chimeicus* nov. gen. et sp. (*burmanniaceae*), herborizados en *humus* de la selva del monte Chime, cerca de Evinayong, Guinea continental española. 1-VII-45.

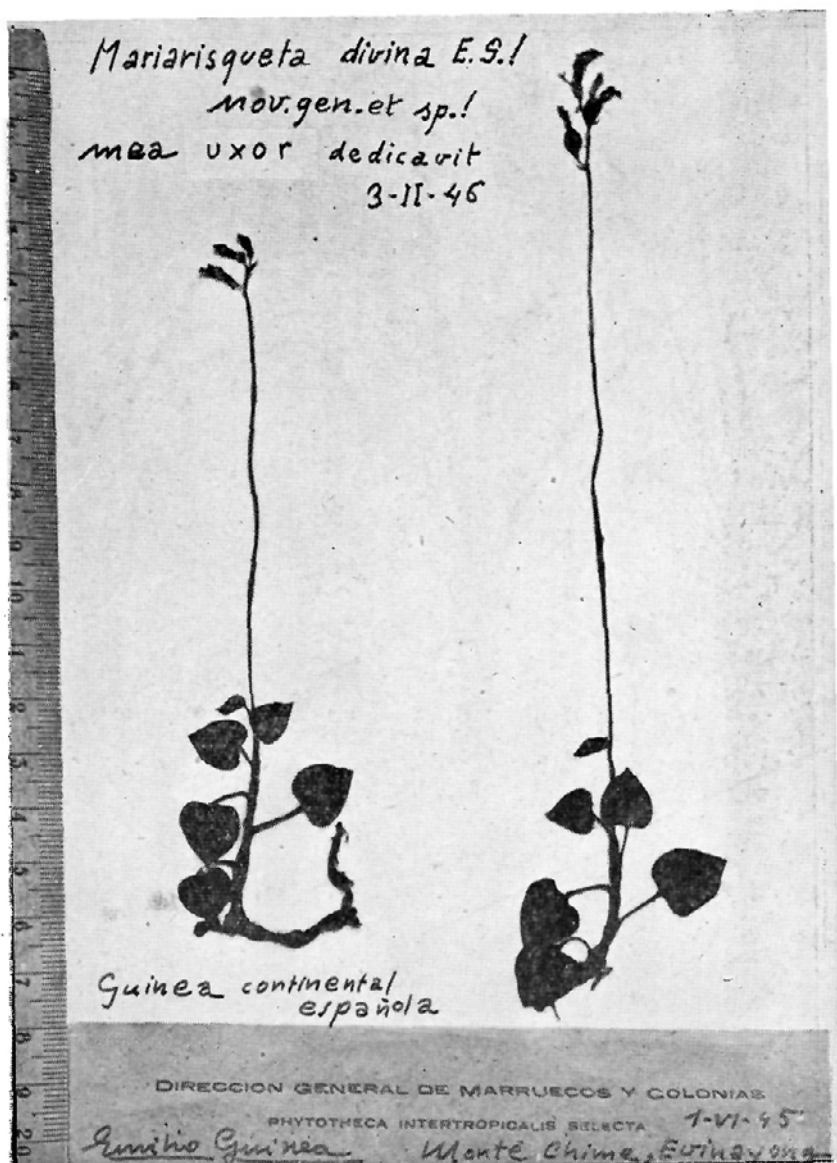


LÁMINA III. — Ejemplares de herbario de *Mariarisqueta divina* (orchidaceae), deliciosa planta de *humus* del bosque que cubre las vertientes del monte Chime, herborizada junto con la anterior en 1-VII-45.

(A. Rodríguez, fot., III-46, Jardín Botánico de Madrid).

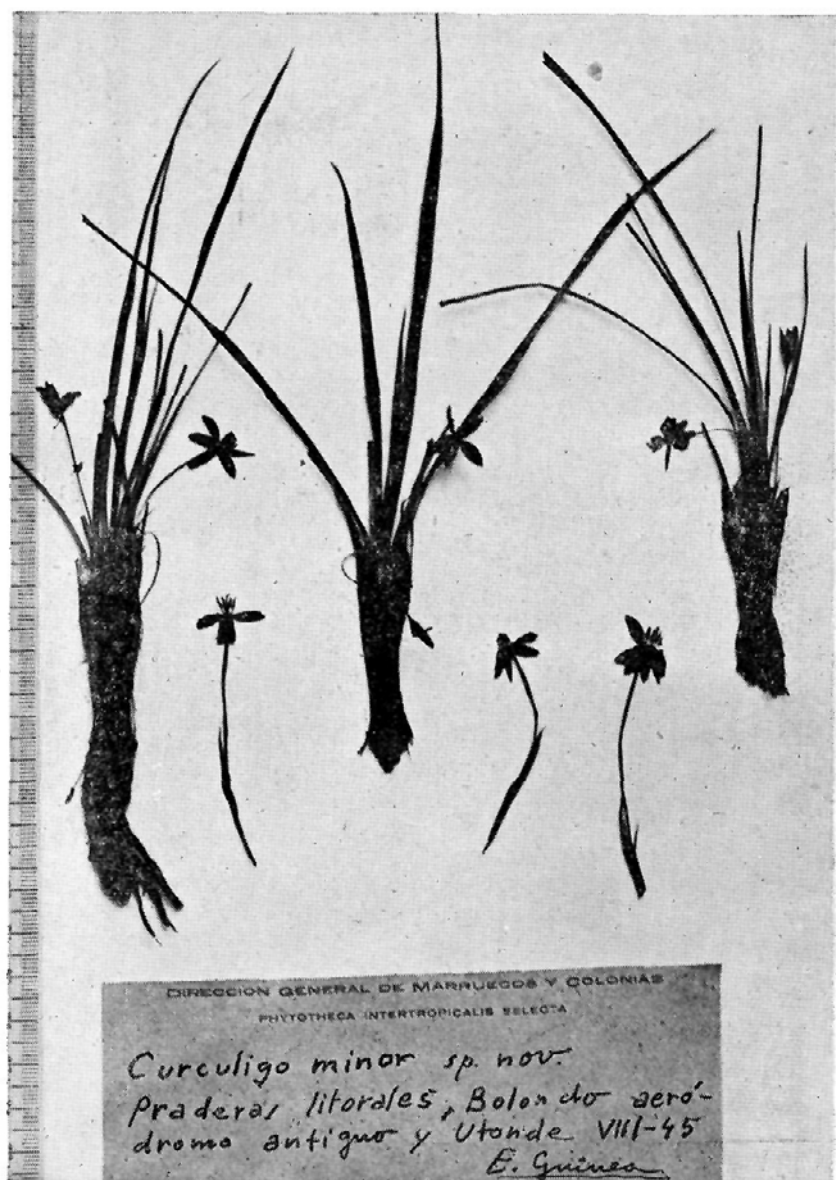


LÁMINA IV.— Ejemplares de herbario de *Curculigo minor* sp. nov., herborizados en las praderas litorales, en Utonde, zona norte. 30-VIII-45.

(A. Rodríguez, fot., III-46, Jardín Botánico de Madrid.)





PL. MINA V.—Ejemplar de herbario de *Impatiens rheophila* sp. nov., herborizado en las rocas neísicas salpicadas y parcialmente sumergidas por el agua de la cascada del río Laña, no lejos de su nacimiento en las proximidades de Evinayong.

(A. Rodríguez, fot., III-46, Jardín Botánico de Madrid.)

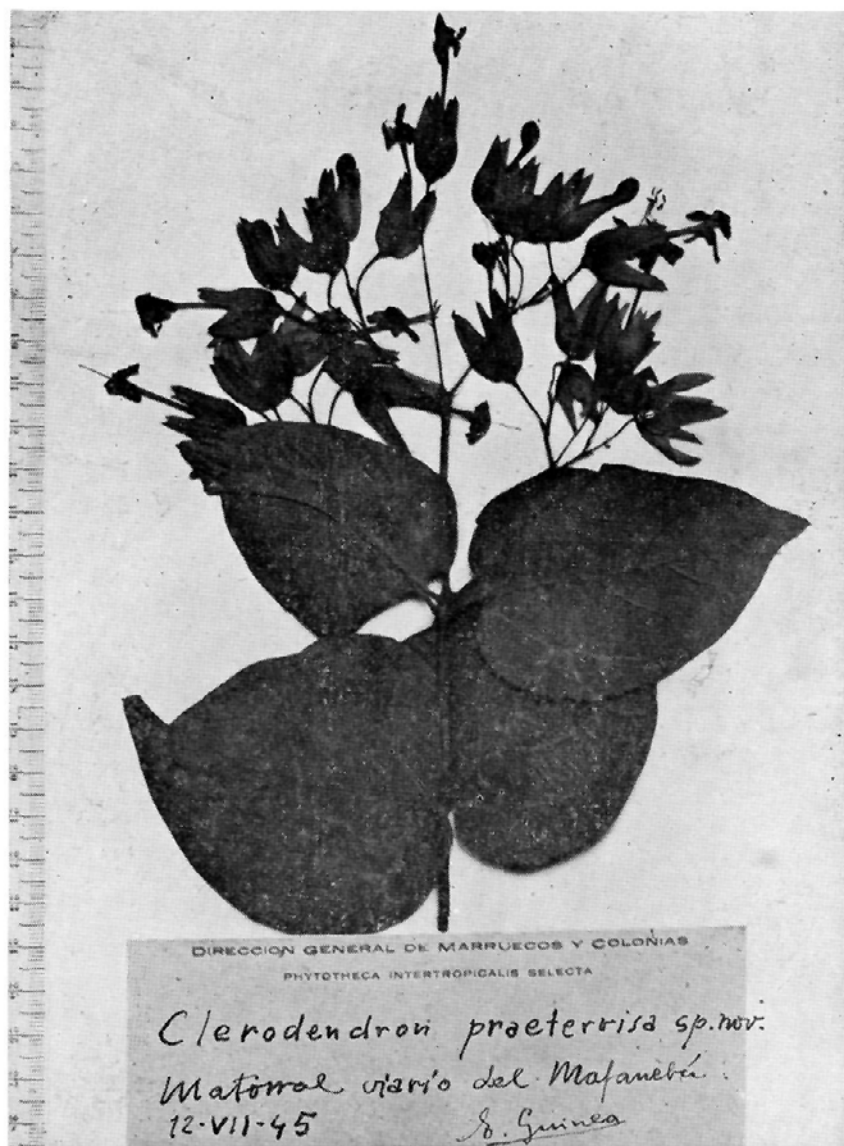


LÁMINA VI—Ejemplar de herbario de *Clerodendron praetervisa* sp. nov., herborizado al lado del camino de bosque del Mafanebú (los nueve bosques), entre Aconibe y la carretera de Acurenán a Nsoc. 12-VIII-45.

(A. Rodríguez, fot., III-46, Jardín Botánico de Madrid.)

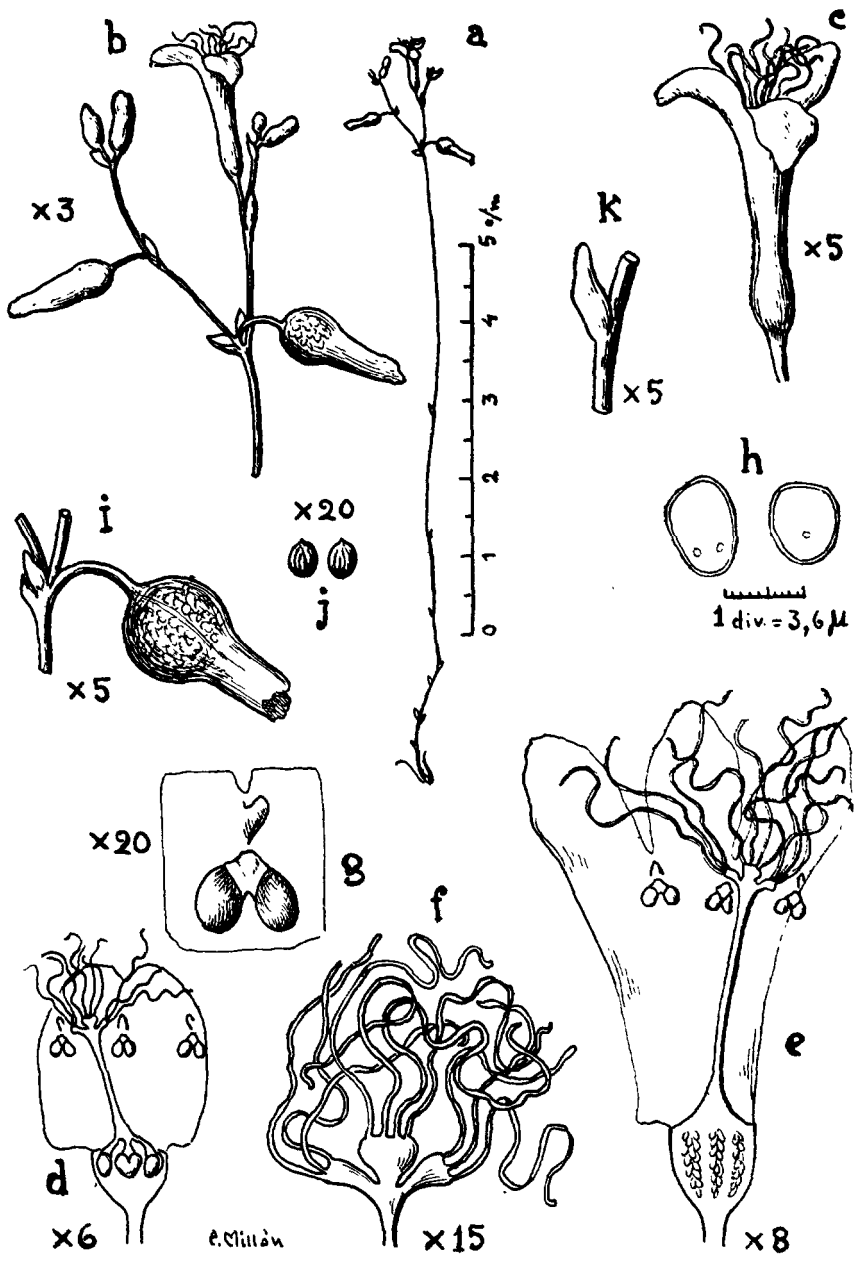


LÁMINA VII.—*Desmogymsiphon chimicus*.

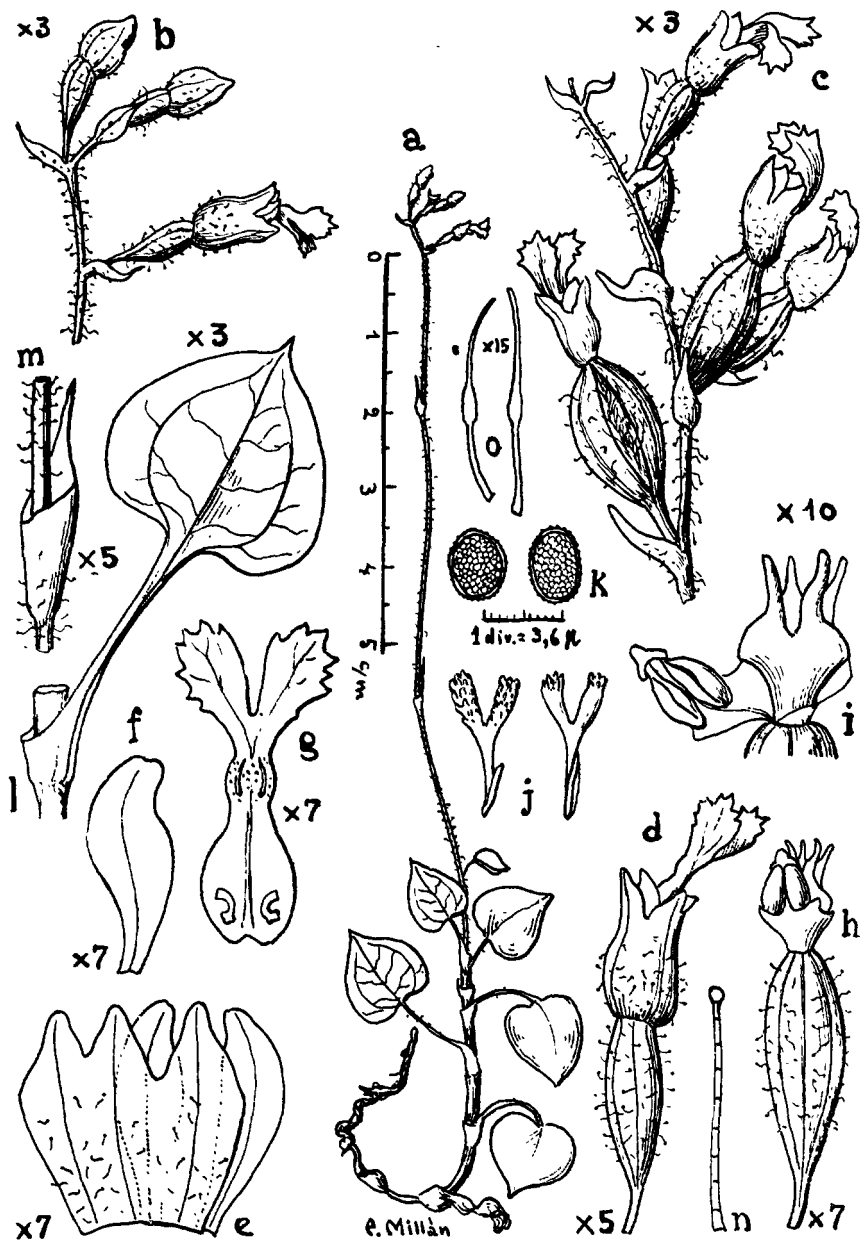


LÁMINA VIII. — *Mariarivisqueta dicoma*.

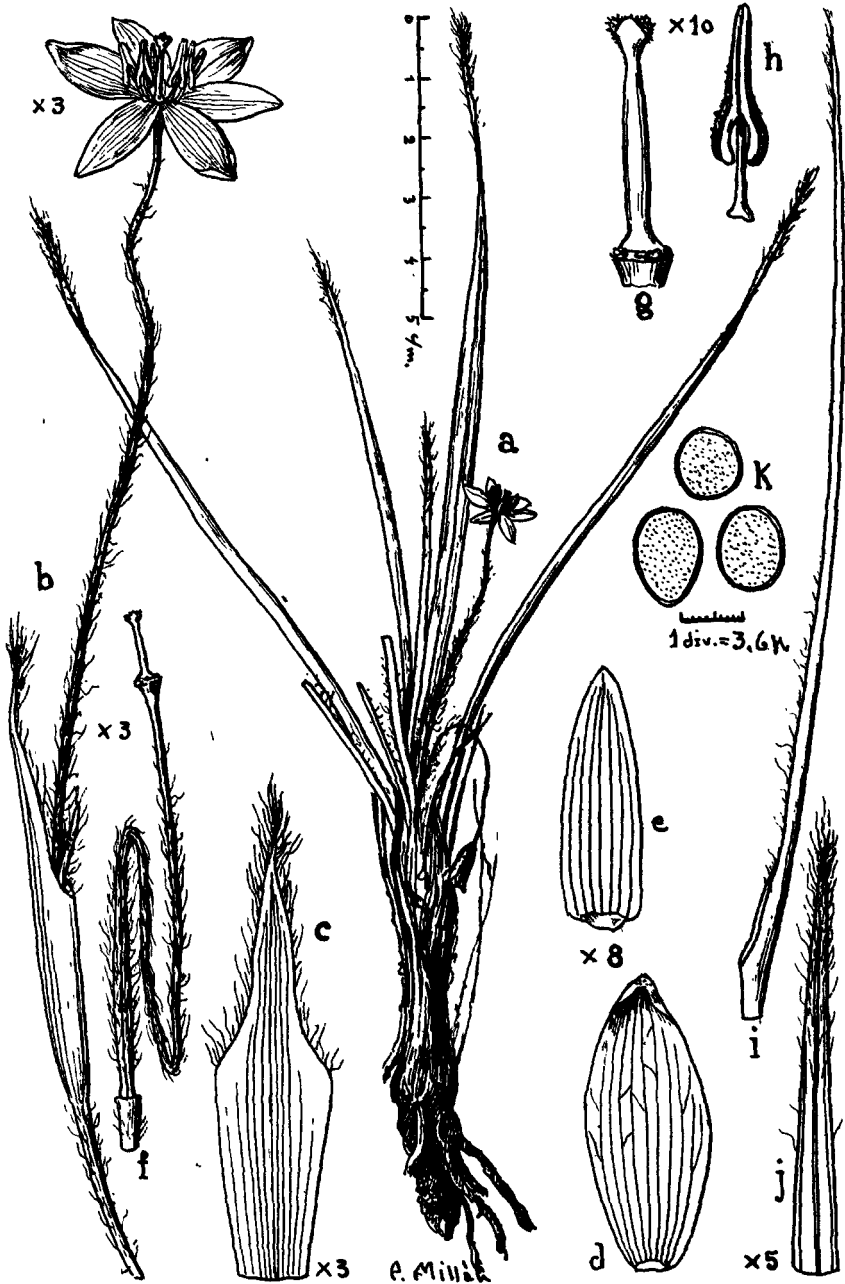


LÁMINA IX.—*Curculigo minor*.



LÁMINA X.—*Impatiens rhacophila* sp. nov. Cascada del río Iaña.

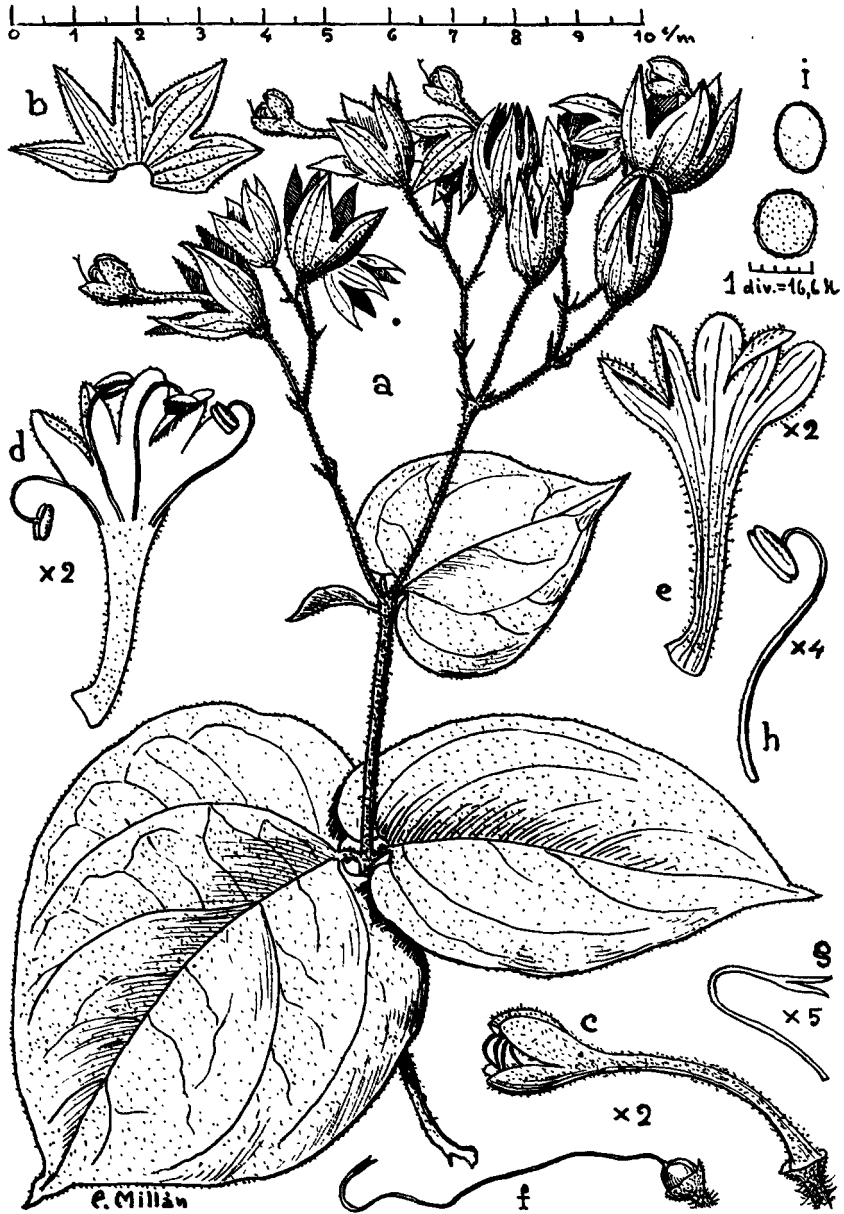


LÁMINA XI. — *Clerodendron praetervisum*.