

De mi primer viaje botánico a Picos de Europa

por

EMILIO GUINEA

Del 9 al 16 de agosto de 1944 realicé un recorrido botánico por el Macizo central de Picos de Europa, alcanzando la cumbre del Llambrión (2.640 m.) el día 14. Mi recorrido, que puede verse en el adjunto esquema, comprendió una excursión a la Sierra de Ricacaviello, encima de Lario (10-VIII), Puerto de Tarna (11-VIII), de Lario a Posada de Valdeón, por caminos de monte (12-VIII), ascenso al refugio alpino de Collado Jermoso (13-VIII), subida al Llambrión y descenso a Caín, regresando a Posada de Valdeón (14-VIII), regreso a Lario (15-VIII), para volver a León.

En un principio pensé ampliar la parte del catálogo con los perfiles vegetales y los inventarios de plantas de las asociaciones vegetales que me cupo estudiar en este recorrido preliminar, de tanteo, del macizo central de Picos de Europa con ánimo de hacer posteriores estudios más completos, pero la proximidad de un futuro viaje me decide a aplazar la parte de fitosociología para poder publicar más adelante una visión más completa de estas cuestiones.

Estimo que Picos de Europa constituye uno de los principales problemas de la fitogeografía peninsular y mis esfuerzos tienden a obtener un estudio completo de tan interesante macizo montañoso.

El material herborizado ha sido enviado al Instituto Botánico de Barcelona, donde se conserva, habiendo estudiado el material más difícil y dudoso el Dr. Pío Font Quer, que siempre acoge mis trabajos con el interés y la generosidad en él característicos.

Las novedades fitosistemáticas que han sido creadas con motivo de este primer recorrido son: *Saxifraga Geum Cuatrecasasii*, *Potentilla nivalis asturica*, *Pedicularis pyrenaica fallax* y *Leucanthemum vulgare cantabricum*.

Las localidades en que han sido halladas estas novedades van señaladas en un croquis ampliado que acompaña al esquema de mi recorrido, habiendo sumado el punto del hallazgo del interesante *Ranunculus glacialis*, del que desconozco si existe cita en Picos de Europa.

El recorrido se hizo todo él a pie, y la diferencia de niveles dan idea del esfuerzo que hubo que realizar para cumplir todas las etapas. Me acompañó el profesor don Antonio Mantero, interesado especialmente en el conocimiento de los recursos medicinales de la región; le manifiesto mi agradecimiento. Sobre este mismo viaje pueden verse dos publicaciones mías aparecidas en «Agricultura» y «Vértice» (1945).

Enumeración de las especies herborizadas de mayor interés, con cuatro novedades sistemáticas. Sigo la distribución de Engler. Se prescinde de las especies más vulgares y frecuentes.

Sphagnaceae

Sphagnum sp.—Aún no estudiado el material briológico recogido en este viaje. El musgo citado forma parte de la turbera que se estudia en la sección fitogeográfica.

Polypodiaceae

Cystopteris alpina Desv.—Vertiente occidental del Llabrión, 2.500 m. En fisuras de los canchales dolomíticos.

Phegopteris vulgaris Mett.—Base de la Sierra de Ricacaviello. Lugares húmedos.

Ph. Robertiana A. Br.—Piso montano de la Sierra de Ricacaviello, en pleno fagetum. Lugares encharcados de los manantiales.

Ph. Dryopteris (L.) Fee.—Entre la hojarasca seca del suelo del fagetum. Piso montano de la Sierra de Ricacaviello. Frecuente.

Dryopteris Filix-mas (L.) Schott.—Común en los sitios húmedos de toda la zona.

Polystichum Lonchitis (L.) Roth.—De la campa de Liordes a la base del Llambrión. Bastante frecuente. 2.500 m.

Asplenium viride Huds.—Piso alpino del macizo del Llambrión. No raro. No alcanza cotas tan elevadas como la especie anterior.

Cupressaceae

Juniperus communis L. var. *montana* Ait. (1789).—Forma rodales en las cotas culminantes de la Sierra de Ricacaviello y aparece escaso en la base de la cúspide del Llambrión. 2.350 m.

Juniperus Sabina L. β. *humilis* Endl.—En las cotas culminantes de la Sierra de Ricacaviello, asociado al anterior, formando rodales.

Graminaceae

Molinia coerulea (L.) Moench.—Salpicando la tubera que se estudia más adelante. En este caso la característica del molinietum entra a formar parte como subordinada del sphagnetum. Sierra de Ricacaviello.

Nardus stricta L.—El nardetum alcanza cierto desarrollo en la parte culminante de la Sierra de Ricacaviello; en la campa de Liordes y en contados lugares del macizo del Llambrión, dado que las características de este relieve es la dolomita desnuda de tierra, con población vegetal predominante fisurícola.

Las restantes gramíneas herbórizadas aún no he tenido oportunidad de estudiarlas.

Liliaceae

Asphodelus albus L.—Característico de la subsilva en el Fagetum que se extiende desde Lario a Polvoredó y Retuerto. En fruto.

Veratrum album L.—Raro en el fagetum de los alrededores del puerto de Tarna, no lejos de las fuentes del río Esla. En fruto.

Paris quadrifolius L.—Algunos pies en el fagetum de los peñascales de La Uña. En fruto.

Ulmaceae

Ulmus montana With.—Algunos pies en el descenso hacia Reuertó.

Betulaceae

Betula celtiberica Rothm. et Vasconc.—Sitios encharcados de la vertiente occidental del puerto de Tarna. Algunos ejemplares escasos y mal desarrollados.

Fagaceae

Fagus sylvatica L.—Los hayedos constituyen la formación más importante de toda la zona.

Quercus Robur L. et *petraea* Swartz.—Los robles salpican el hayedo de las faldas de la Sierra de Ricacaviello, especialmente en sus niveles inferiores.

Corylus avellana L.—Abunda en el valle de Caín y en otras localidades.

Caryophyllaceae

Silene atrata Pourr. v. *gemiculata* Pourr.—Subida al Collado Jermoso. 13-VIII.

Silene acaulis L.—Base del Llambrión, fisuras de las rocas.

Dianthus Requiemi Godr. et Gren.—Vertiente septentrional del Llambrión, camino del canal de Dobresengos. Canturrales

Ranunculaceae

Caltha palustris L.—En un regato próximo a la fuente de la Sierra de Ricacaviello.

Hebeborus viridis L.—Frecuente en la subsilva del fagetum de Ricacaviello.

Actaea spicata L.—En un barranco umbroso de la base de la Sierra de Ricacaviello. En fruto. Lagasca no la cita de esta zona que atravesó en su recorrido por la provincia de León.

Aquilegia vulgaris L.—Umbrías y sitios despejados del piso del fagetum.

Aconitum Napellus L. (sensu lato).—Abundante en el piso subalpino, en la zona del río Esla. Más raro hacia Picos de Europa. Según noticias recogidas en el puerto del Pontón, Pau comentó la abundancia de esta planta y de la siguiente en su recorrido de León y Asturias, invitado por el farmacéutico Dr. Gamir. Pasaron por Oseja de Sajambre.

Aconitum Vulparia Reichb. (*A. Lycoctonum* Koelle, Koch et auct. pl. non L. El *A. Lycoctonum* L. es una especie escandinava de flores lilas. Véase Hegi, *Illustrierte Flora von Mitteleuropa*, t. III, pág. 503).—En las cotas altas de la Sierra de Ricacaviello, fuente del río Esla y campa de Liordes. Siempre a mayor altura que la especie anterior.

Anemone nemorosa L.—Partes bajas del fagetum de la Sierra de Ricacaviello. Pasada.

Anemone Hepatica L.—En la subsilva del fagetum.

Thalictrum aquilegifolium L.—Base del canal de Dobresengos, no lejos del pueblo de Caín. Lugar despejado.

Ranunculus glacialis L.—Vertiente septentrional del Llambrión. Canturrales. 2.000 m.

Ranunculus acer L.—Regatos de Lario. No abunda.

Ranunculus repens L.—Base de la Sierra de Ricacaviello.

Berberidaceae

Berberis vulgaris L.—Alguna rara mata en la base del canal de Dobresengos.

Cruciferae

Iberis conferta Lag.—Vertiente meridional de la base del Llambrión. En fruto.

Cardamine latifolia Vahl.—Lugares húmedos de la base de la Sierra de Ricacaviello.

Draba Dedeana Boiss.—Vertiente meridional del macizo del Llambrión. 2.100 m.

Noccaea Auerswaldii Wk.—Peñascales de la campa de Liordes. 2.000 m.

Resedaceae

Reseda glauca L.—Entrada a la vega de Liordes. 2.000 metros. Cita interesante (F. Q.).

R. luteola L.—Alrededores de La Uña.

Droseraceae

Drosera rotundifolia L.—Turbera de la Sierra de Ricacaviello

Crassulaceae

Sedum album Poir.—Sierra de Ricacaviello. Canchales del nivel alto.

S. acre L.—Campa de Liordes y peñascales de La Uña.

S. cf. dasyphyllum L.—En cultivo para su determinación (F. Q.).

Sedum micranthum Bast.—Peñascales de La Uña.

S. sediforme (Jacqu.) Pau.—Niveles medios de la Sierra de Ricacaviello.

Sempervivum sp.—En cultivo para su determinación (F. Q.).

Saxifragaceae

Saxifraga aizoon L.—Peñascales de La Uña.

S. ajugifolia Lap.—Ascenso al Collado Jermoso, 2.100 metros. Llago Cimero, 2.030 m. y vega de Liordes, 1.885 m.

S. Geum L., ssp. *hirsuta* (L.) Engler et Irmsch. var. *Cuatrecasasii* F. Q. et Guinea.—A varietata gracile (Haw.) Engl. et Irmsch. *Saxifragae hirsutae* affinis, sed foliis parce obtuseque crenatis, crenaturis majoribus, 1-3 in utroque latere. Foliorum lamina 10-15 × 9-11 mm., base cuneata vel subcordata, pagina superiore mox subglabra, inferiore glaberrima.

Hab. in montibus Picos de Europa: Canal de los Sargos, ad 1.700 m. (Cuatrecasas, 25 julii, 1928, ut *S. geoides*); in glareosis Vega de Liordes, ad 1.890 m. (Guinea, 13 august. 1944).

S. umbrosa L.—Subida a la Sierra de Ricacaviello, a 1.700 m.

Parnassia palustris L.—Aguazales y turberas incipientes de la falda de la Sierra de Ricacaviello.

Rosaceae

Rubus Idaeus L.—Dentro del hayedo en las proximidades de los torrentes.

Potentilla fruticosa L. var. *pyrenæica* Ram.—Pañascal que bordea la campa de Liordes. 1.808 m.

P. nivalis Lap. var. *asturica* F. Q. e Guinea.—A typo differt foliis densissime villosis, sericeo cinereis. Collado Jermoso, a 2.150 metros. Por su aspecto recuerda a la *P. cinerea*. Legit. E. Guinea, 13-VIII-44.

P. tormentilla L.—Común en el piso montano de la zona recorrida.

Geum silvaticum Pourr.—Base de la Sierra de Ricacaviello.

Alchimilla alpina L.—Común en los pastos de la canal de Dobresengos.

Alchimilla vulgaris L. (sensu lato).—Con la anterior pero en nivel más bajo.

Sanguisorba officinalis L.—Entre Lario y Polvoredó. Orilla del camino.

Sorbus Aria (L.) Ortz.—Salpicando el hayedo de la Sierra de Ricacaviello.

S. aucuparia L.—Con la especie anterior, en el borde del hayedo.

Crataegus monogyna Jacq.—En los setos de los alrededores de Larios.

Prunus avium L.—Salpicando el hayedo de Ricacaviello.

Papilionaceae

Genista sagittalis L.—En Ricacaviello y en el puerto de Tarna.

G. cantábrica Spach.—En las mismas localidades.

G. stenoptera Sp.—Con las anteriores.

Sarothamnus cantabricus Willk.—Grandes matorrales en los sitios despejados del hayedo.

Trifolium alpinum L.—En la campa de Liordes, en suelo muy rico en mantillo y húmedo. Común en estas montañas, siendo buscada por los pastores para comer su raíz dulce a guisa de golosina.

Geraniaceae

Geranium subargenteum Lange.—Collado de Remoña a la entrada de la campa de Liordes, 1.800 m.

Geranium subincanum Lange.—Por debajo del collado de Remoña subiendo de Santa Marina.

Erodium cf. peiraeum Willd.—Subida a la Sierra de Ricacavieillo. Faltan flores y frutos (F. Q.).

Oxalidaceae

Oxalis acetosella L.—En los sitios con césped del hayedo claro y fuera de él.

Polygalaceae

Polygala vulgaris L.—Aquí y allá salpicando el césped del piso montano de la zona visitada.

Aquifoliaceae

Ilex aquifolium L.—Salpicando el hayedo y fuera de él por tala mismo.

Aceraceae

Acer pseudoplatanus L.—Con otros arces y otras arbóreas vulgares en bosque mezclado que cubre una ladera por la que se descende al pueblo de Retuerto.

Rhamnaceae

Rhamnus alpina L.—Pequeños rodales en sitio despejado del hayedo cerca del puerto de Tarna.

Cistaceae

Helianthemum nummularium (L.) Miller var. *discolor* Willk.—Subida al Collado Jermoso. Como fisurícola y cespídicola.

Thymelaeaceae

Daphne Mezereum L.—Mesofita nemoral calcícola de los sitios frescos en el piso montano del fagetum. Frecuente en diversos puntos de mi recorrido.

Lythraceae

Epilobium Duriaei Gay.—Orofita del piso subalpino. Elemento pirenaico, junto con *Angélica Pyrenaica* y *Androsace carnea* (R. Blanquet), que llega hasta aquí en su dispersión occidental. Turbera de Ricacaviello y humedales del puerto de Tarna.

Umbelliferae

Astrantia major L.—Calcícola nemoral frecuente en el macizo central de Picos de Europa, alrededores de Caín, y en otros puntos.

Eryngium Bourgatii Gouan.—Frecuente en el piso montano y subalpino. Comunísimo en los sitios despejados. Planta de interés ornamental por la subida belleza de su forma y colorido.

Tordylium maximum L.—Lario y orillas de la carretera de los alrededores.

Ligusticum pyrenaicum Gouan.—Lario, fisuras de las rocas y

en la misma estación en la campa de Liordes. Forraje de primera clase.

Chaerophyllum aureum L.—Forma más hirsuta que de ordinario. Lario.

Meum athamanticum Jacq.—Lario.

Laserpitium Nestleri Soy.-Willem.—Hayedos sobre La Uña. La hallé en Cervera de Pisuerga (F. Q.); Lange la cita de Encinillas del valle alto del Ebro.

Heracleum sp.—Lario. Sólo herboricé la infrutescencia por hallarse pasada la planta.—De imposible determinación.

Pimpinella Tragium Vill.—Cotas por encima de La Uña.

P. cf. siefolia Ler. et Lev.—Lario. Falta la parte inferior de esta planta. No es idéntica a mis ejemplares de Cervera de Pisuerga (F. Q.).

Dethawia tenuifolia Endl.—Fisuras de las rocas de la campa de Liordes y collado Jermoso.

Ericaceae

Anctostaphylos Uva-ursi L.—Abundante en los niveles más altos de la Sierra de Ricacaviello y otros numerosos puntos (además de las comunes *C. lluna vulgaris*, *Erica arborosa*, *taguans*, *cilarris*, *Daboecia can. abrica*, *Arbutus Undo*, etc., etc.

Primulaceae

Lysimachia nemorum L.—Orofita subatlántica frecuente en el piso del fagelum.

Anagallis tenella (L.) Murr.—En los humedales de iniciación de turbera. Alrededores de Lario con *Parnassia palustris*, etc. Recuerdo una localidad en Baquio (Vizcaya), casi a nivel del mar en una estación encharcada que vivía con *Sphagnum* sp., *Drosera rotundifolia*, *Molinia corulua*, etc. Según H. Christ forma parte del *Molinietum*. Según Allorge (comarca de Paris), prefiere la asociación de *Schoenus nigricans* y *Juncus obtusiflorus*.

Primula cf. farinosa L.—Ejemplar muy pasado de imposible determinación específica. Sierra de Ricacaviello.

Gentianaceae

Gentiana lutea L.—Abundante por toda la comarca visitada. Es base de activa exportación por parte de los herbolarios de estas localidades.

Gentiana Pneumonanthe L.—Frecuente en el piso montano, en prados húmedos. Sierra de Ricacaviello, etc. Según Sshcerrer es característica del *Molinietum*.

Labiatae

Sideritis hyssopifolia L.—Peñascales de La Uña. Los pastores la toman en infusión con el nombre de «té de roca», así como su variedad.

S. hyssopifolia var. *angustifolia* Willk.—Sierra de Ricacaviello, en los peñascales a unos 1.700 m.

Prunella hastifolia Brot.—Peñascales de la Sierra de Ricacaviello.

Satureja vulgaris (L.) Fritsch.—Sierra de Ricacaviello.

Thymus angustifolius Perso. var. *empetroides* W. et Cr.—En el césped de la vega de Liordes.

T. serpyllum L. ssp. *ovatus* (Miller) Briquet.—Subida al collado Jermoso, en las fisuras de las rocas dolomíticas.

Stachys rectus L. ssp. *hispidus* (Ten.) Briquet.—Al pie del Llambrión camino del pueblo de Caín.

Teucrium Chamaedrys L. var. *albarracinense* (Pau) F. Q.—Sierra de Ricacaviello.

Teucrium pyrenaicum L.—Frecuente en los peñascales calizos de la Sierra de Ricacaviello y en la cañada de Dobresengos, en los niveles bajos, proximidades de Caín.

Scrophulariaceae

Erinus alpinus L.—Campa de Liordes.

Verónica Ponaë (Gouan.).—Vega de Liordes, a 1.900 m.

Pedicularis pyrenaica Gay var. *fallax* F. Q. et Guinea.—A forma pyrenaica typica differt caulibus gracilioribus, foliorum seg-

mentis minutis et inflorescentia pauciflora (fl. 1-4, ut in *P. Kernerii*).
 Hab.: Picos de Europa in ascensu ad Collado Jermoso, ad 2.000 metros. Leg. E. Guinea, 13 augt. 1944.

La base de la corola en la parte correspondiente a la inserción de los estambres, es vellosa y las flores, brevemente pedunculadas, no dejan tampoco lugar a dudas. Pero por su porte esta forma cantábrica diríase *Pedicularis Kernerii*, tanto por su gracilidad como por el escaso número de flores. El labio inferior de la corola, sin embargo, tampoco está tan desarrollado ni es tan amplio como en dicha *P. Kernerii*.

Linaria triornithophora (L.) Wild.—Orilla del camino entre Lario y Posada de Valdeón.

Plantaginaceae

Plantago alpina L. var. *criopoda* Wk.—Sierra de Ricacaviello.

Valerianaceae

Valeriana globularifolia Ram.—En las grietas de las rocas de la Campa de Liordes.

V. pyrenaica L.—Frecuente en Lario y subida de Cain en dirección del Llambrión. Pasa por la oficial entre los herbolarios del país.

Campanulaceae

Campanula latifolia L.—En la orilla de un torrente de vegetación muy cerrada en pleno fagetum, en la falda de la Sierra de Ricacaviello.

Compositae

Leucanthemum vulgare Lamk. var. *cantabricum* F. Q. et Guinea.—Affinis varietate *Eliasii* Sen. et Pau, sed foliis caulinis pinatipartitis eis *Leucanthemi coronopifolii* in mente revocantur.

Hab. in glâreosis montis Picos de Europa, l. Vega de Liordes, ad 1.890 m. Leg. E. Guinea.

Doronicum grandiflorum Lamk. (*D. scorpioides* Willk. et Lge. non Willd.).—Entre los grandes bloques de roca que circundan la campa de Liordes.

Carduus carlinoides Gouan.—Subida al Elambrión, encima del Llago Cimero.



Fig. 1.—Límite superior de la Sierra de Ricacaviello. *Cespitograminetum* de *Nardus stricta* en lucha con los rodales del *fruticetum* de *Calluna vulgaris*, *Vaccinium Myrtillus*, etc. Formación muy castigada por el ganado. Cerca se hallan rodales de *Juniberus nana* y *J. sabina humilis*.

E. Guinea, fot. (10-VIII-44).



Fig. 2.—Base de la Sierra de Ricacaviello.—Un claro en pleno *fagetum* ocupado por *Sarothamnus cantabricus*, *Gentiana lutea*, *Genista sagittalis*, *G. cantabrica*, etc. La escala que supone la genciana permite apreciar la robustez de la *isatza* o *retama negra*.

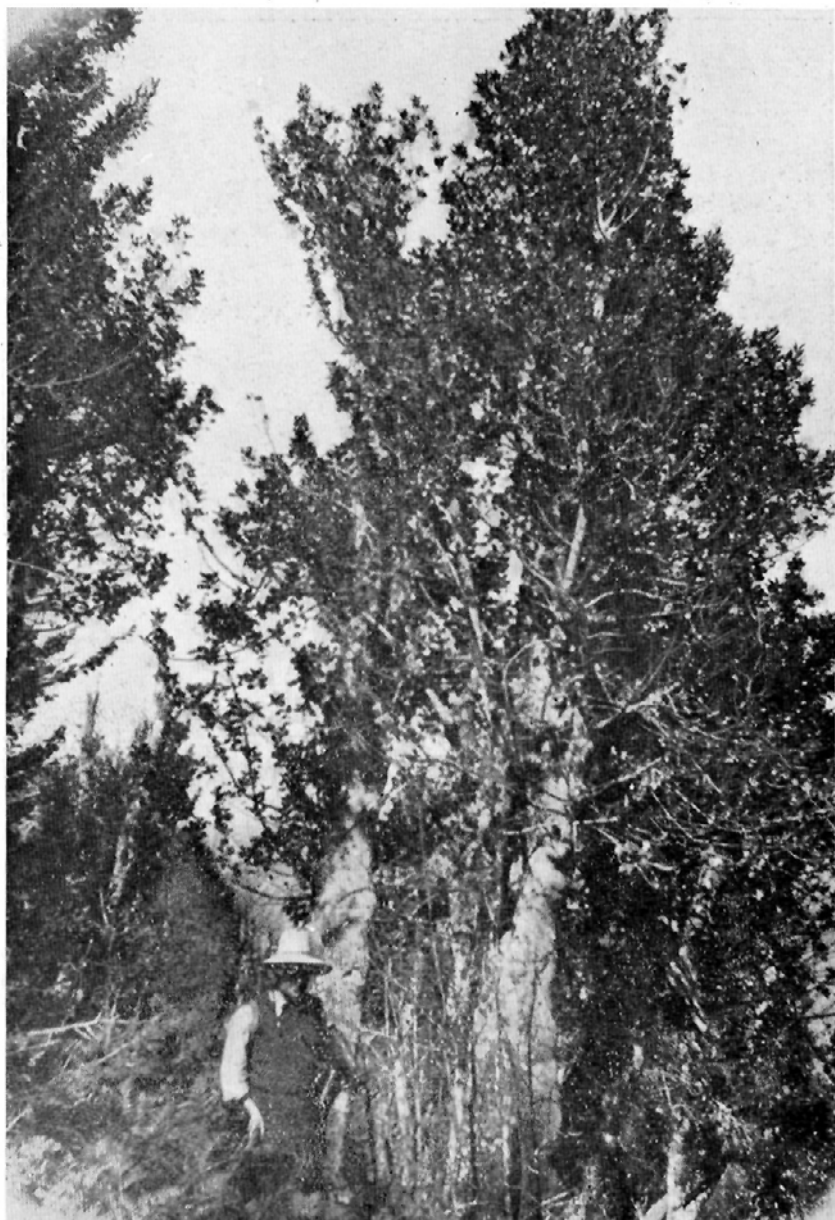


Fig. 3.—Un rodal de acebos a media ladera de la Sierra de Ricacaviello, cerca del límite superior del *fagetum*. Subsilva de *Pteridium aquilinum*.

E. Guinea, fot. (10-VIII-44).

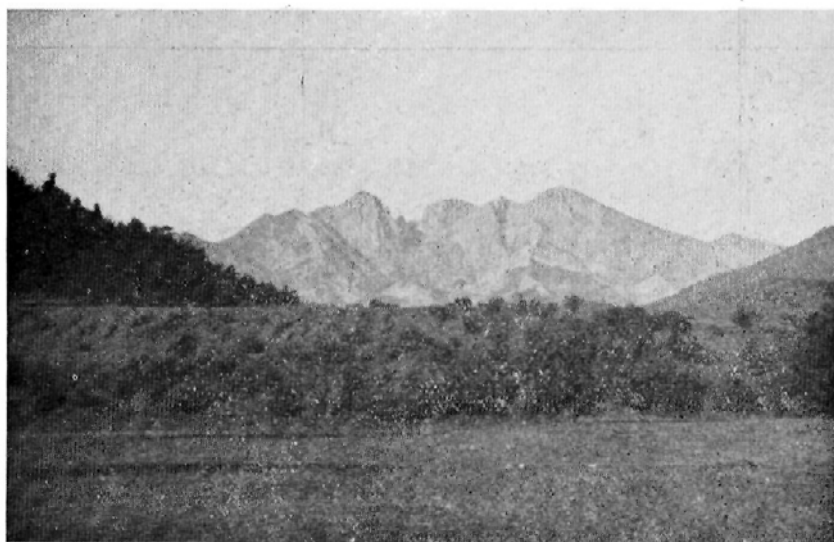


Fig. 4.—La Sierra de Maraña, vista desde cerca de La Uña. En primer término prado de pasto impuesto por la tala del hayedo. En segundo plano *fagetum* aclarado y una ladera (izquierda) vestida del hayedo cerrado, típico de este piso.

E. Guinea, fot. (11-VIII-44).



Fig. 5.—Interior del hayedo, degenerado por la tala hecha para carbonear. Es un *fagetum* de marcadas características centroeuropeas. En el suelo una vegetación muy pobre impuesta por la densa alfombra de hojarasca: *Veratrum album*, *Paris quadrifolius*, etc.

E. Guinea, fot. (11 VIII-44).



Fig. 6.—Ejemplar de *Betula celtibérica* Rothm. et Vascon., cerca del puerto de Tarna, en terreno encharcado, con abundante *Sphagnum*, brezos; etc. De un rodal que salpica un claro del hayedo.

E. Guinea, fot. (11.VIII-44).



Fig. 7.—Hermosa mata de *Aconitum Napellus* (sensu lato) a la orilla del torrente que da nacimiento al Río Esla, cerca del puerto de Tarna.

E. Guinea, fot. (11-VIII-44).

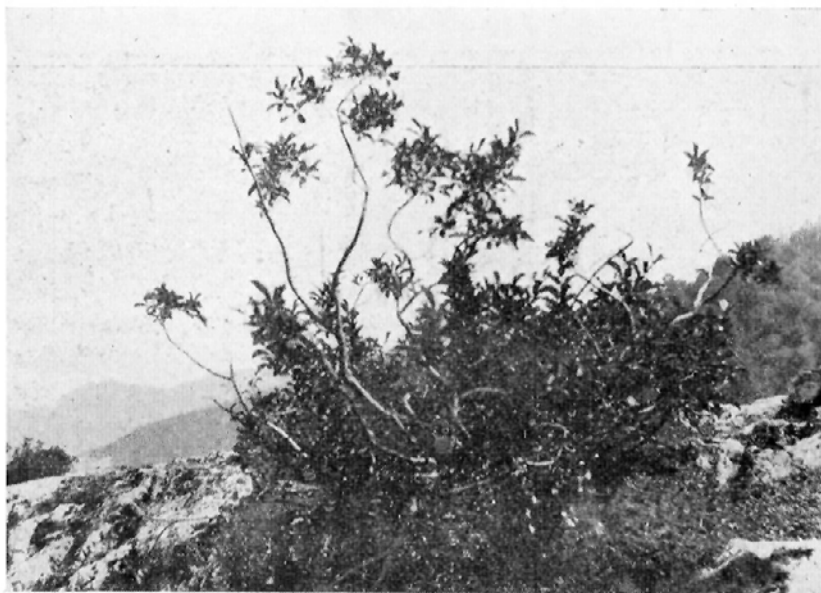


Fig. 8. —Ejemplar arbustivo de *Rhamnus alpina*, sobre un peñascal calizo, en las proximidades del puerto de Tarna, del lado de la provincia de León. Al fondo una ladera cubierta por la masa cerrada del hayedo.

E. Guinea, fot. (11-VIII-44).

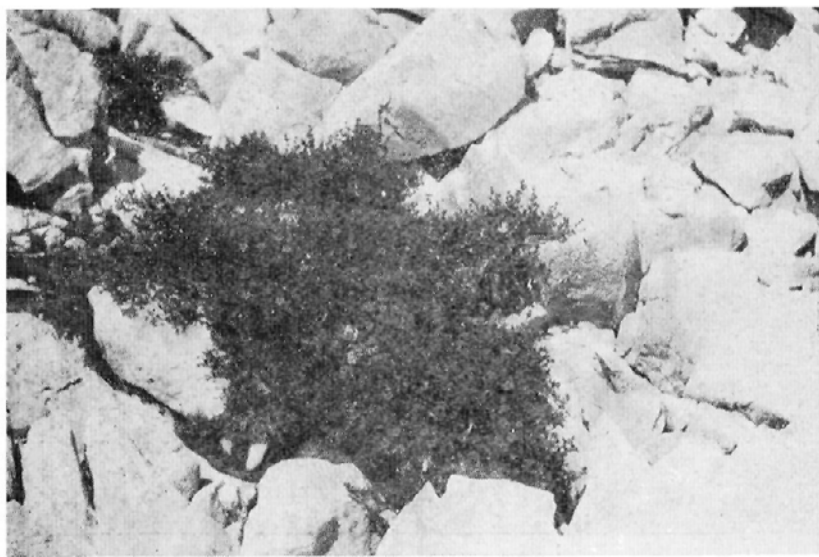


Fig. 9.—Rodal de *Potentilla fruticosa pyrenaica*, en el canchal de grandes piedras que bordea la vega o campiña de Liordes, a unos 1,800 m. s. m. Aquí viven también *Dethawia tenuifolia*, *Reseda glauca*, *Veronica Ponae*, *Trifolium alpinum*, *Campanula arvensis*, *Valeriana globulariifolia*, etc. etc.

E. Guinea, fot. (13-VIII-45).



Fig. 10.—Rodal de *Doronicum grandiflorum*, entre los grandes bloques del peñascal dolomítico que bordea la campa de Liordes.

E. Guinea, fot. (13-VIII-44).



Fig. 11. — Rodal de *Leucanthemum vulgare cantabricum* en las pequeñas oquedades con tierra, que se abren en el peñascal que cierra la hoya del Llago cimero (2.100 m.)
E. Guinea, fot. (13-VIII-44).



Fig. 12. — Al lado del *Leucanthemum vulgare cantabricum* vive la *Armeria cantabrica*, que puebla profusamente las laderas del Llambrión. Foto tomada cerca de la anterior.

E. Guinea, fot. (13-VIII-44).