

DACRYOBOLUS PHALLOIDES SP. NOV. (CORTICIACEAE)

por

JOSE LUIS MANJÓN*, KURT HJORTSTAM** & GABRIEL MORENO*

Resumen

MANJÓN, J. L., K. HJORTSTAM & G. MORENO (1984). *Dacryobolus phalloides* sp. nov. (Corticiaceae). *Anales Jard. Bot. Madrid* 40(2):297-301.

Proponemos *Dacryobolus phalloides* como una nueva especie para la ciencia. Ha sido recolectada en las provincias de Madrid y Soria (España) sobre leño de *Pinus sylvestris*. Se realiza asimismo un ensayo de clave para las especies europeas del género.

Abstract

MANJÓN, J. L., K. HJORTSTAM & G. MORENO (1984). *Dacryobolus phalloides* sp. nov. (Corticiaceae). *Anales Jard. Bot. Madrid* 40(2):297-301 (In Spanish).

Dacryobolus phalloides is proposed as a new species, growing on logs of *Pinus sylvestris* in Madrid and Soria (Spain). A key to the European species of this genus is also given.

MATERIAL Y MÉTODO

El material estudiado, dos muestras, se encuentra en el herbario particular de dos de los autores (H. JM-GM), actualmente depositado en el Departamento de Botánica de la Universidad de Alcalá de Henares, indicando su numeración para cualquier consulta o posterior revisión. Se encuentra un isótipo y un parátipo en el herbario de la Universidad de Göteborg, Suecia (GB), y un isótipo en el Herbario del Real Jardín Botánico de Madrid (MA-Fungi).

Las especies conocidas del género *Dacryobolus* en Europa están descritas e iconografiadas en la obra de ERIKSSON & RYVARDEN (1975).

DESCRIPCIÓN

***Dacryobolus phalloides* Manjón, Hjortstam & Moreno, sp. nov.**

Dispicitur cystidiis capitatis capitisque tegumento ita fragilis ut, cum sic dictae solutiones alcalinae adiciantur, membrana tenuis atque annularis tantummodo supersit.

(*) Departamento de Botánica. Facultad de Ciencias. Universidad de Alcalá de Henares. Madrid.

(**) Department of Systematic Botany. University of Göteborg. Göteborg. Sweden.

Corpus fructiferum resupinatum, firmiter adnatum, tenue, membranaceum. Hymenium laeve, album aut cremeum, quod sub lente velutinum apparet ob frequentia et emergentia capitata sua cystidia. Ora haud bene discernuntur.

Systema hypharum monomiticum, quarum est diam. 2-3 µm, in multos ramos dispartitarum fibulisque praeditarum. Cystidia 60-140 µm longa, 8-12 µm lata, cylindrica fere, aliquatenus basi angustata, parietibus crassis lumineque non vario, quae a sic dictis alcalinis solutionibus modo supra dicto afficiuntur. Basidia tetrasporica, 30-34 µm longa, 3-4 µm lata. Sporae suballantoideae, laeves, tenui pariete, haud amyloideae, sebosas guttulas includentes, 7-8 µm longae atque 1,5-2 µm latae.

Habitat in ligno ramorum Pini sylvestris, ad vicum Rascafría (Madrid), 24-V-81, F. García, H. JM-GM 5516, holotypus.

Macroscopia: Cuerpo fructífero resupinado, de 50-90 µm de espesor liso, fuertemente adnato, membranoso. Himenio de color blanco a crema, a la lupa de aspecto velutino por sus numerosos cistidios emergentes capitados. Margen no bien delimitado y carente de rizomorfos.

Microscopia (fig. 1, 2): Sistema de hifas monomítico, de 2-3 µm diámetro fibuladas en todos los septos, ramificadas y siendo muy sinuosas las que constituyen el subhimenio. Cistidios de dos clases: el primer tipo de cistidios es de morfología capitada, se presentan de manera abundante y en general emergentes del himenio, de 60-140 × 8-12 µm, a veces con constricciones, cilíndricos, adelgazándose en la base, de paredes gruesas no hinchándose en KOH (5%) y de lumen constante, al introducirlos en soluciones alcalinas las cubiertas que recubren el ápice de los cistidios explotan, quedando éstas como débiles membranas a modo de anillos; el segundo tipo de cistidios es de morfología cilíndrica, de ápice obtuso, a modo de prolongaciones hifales, de 40-50 × 4 µm, de paredes finas y emergentes del himenio. Basidios tetraspóricos, largos y estrechándose en el ápice, de 30-34 × 3-4 µm, fibulados basalmente. Esporas de subcilíndricas a débilmente alantoides, lisas, de paredes finas, no amiloides, con gotas lipídicas y midiendo de 7-8(-9) × 1,5-2 µm.

Hábitat: Leño de rama muerta de *Pinus sylvestris*, Rascafría (Madrid), 24-V-81, F. García, H. JL-GM 5516, holótipo. Leño de *Pinus sylvestris*, Puerto de Mojón Pardo, Navaleno (Soria), 24-X-81, G. Moreno & J. L. Manjón, H. JM-GM 5611.

OBSERVACIONES

Dacryobolus phalloides difiere macroscópicamente de *D. karstenii*, por poseer un cuerpo fructífero más adnato, de consistencia más dura y de color más claro. En cuanto a las características microscópicas, el taxon que proponemos como nuevo para la ciencia, presenta, al igual que las restantes especies del género *Dacryobolus*, esporas alantoides, y basidios cilíndricos y constrictos por debajo de su inserción con el esterigma; pero los caracteres más sobresalientes son el sistema de hifas monomítico y los cistidios, que lo separan claramente de *D. karstenii*. Hasta el momento esta especie sólo se conoce de España, fructificando de manera saprófita sobre *Pinus sylvestris*.

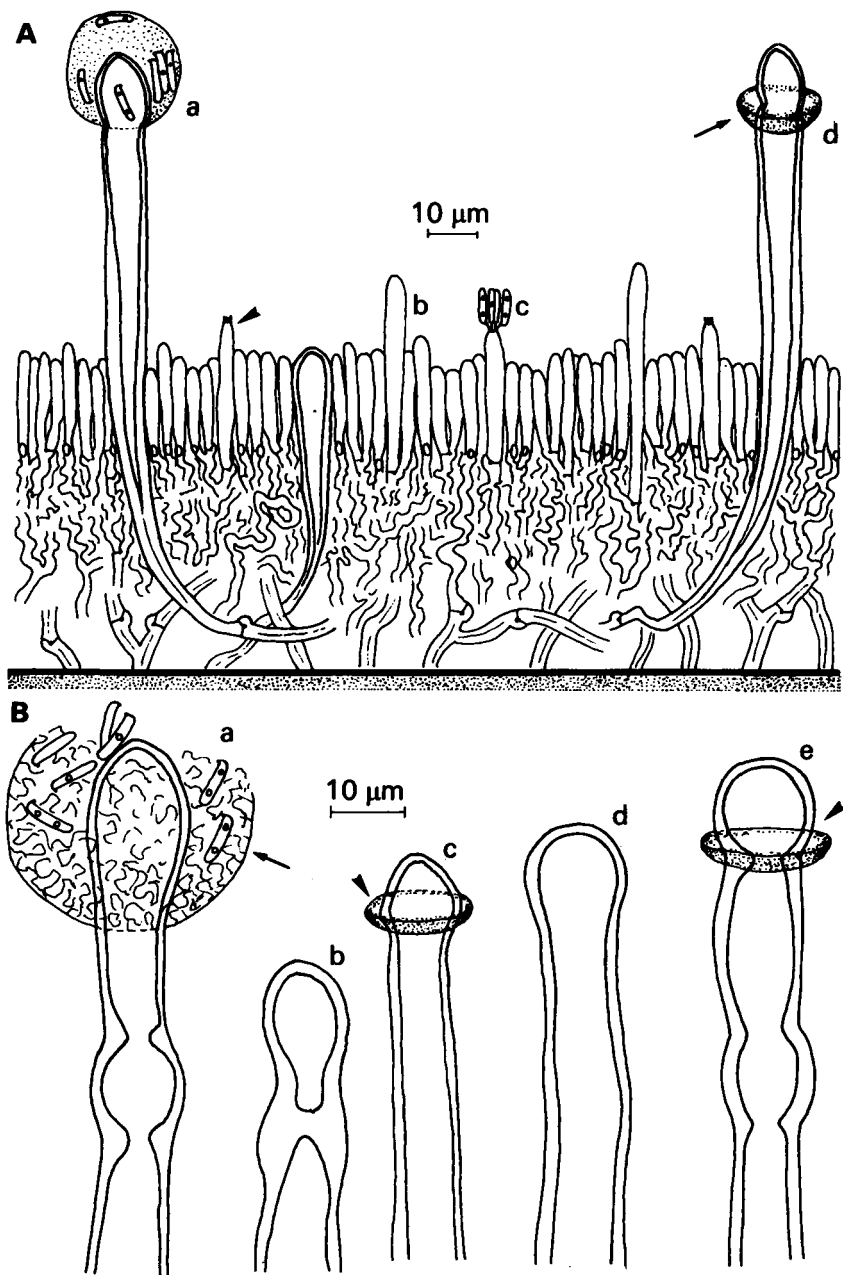


Fig. 1.—*Dacryobolus phalloides* Manjón, Hjortstam & Moreno. A. Sección esquemática del basidiocarpo mostrando los dos tipos morfológicos de cistidios; a, b, d.—cistidios; c.—basidios y esporas. B. Diferente morfología de cistidios; a.—cistidio montado en H₂O conservando la incrustación apical y esporas; b, c, d, e.—cistidios montados en KOH (5%).

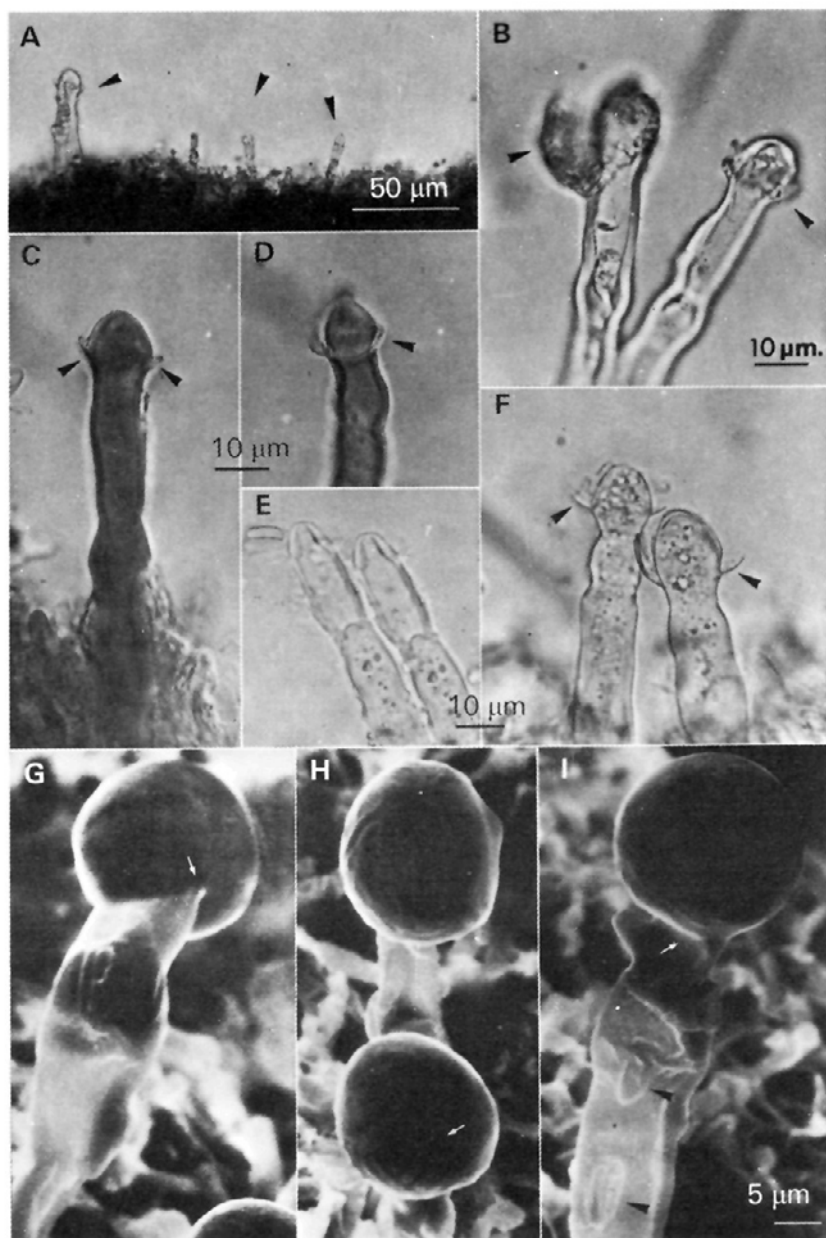


Fig. 2. *Dacryobolus phalloides* Manjón, Hjortstam & Moreno. A. Corte del basidiocarpio mostrando los dos tipos morfológicos de cistidios. B.—Cistidios montados en H_2O , conservando en parte la incrustación apical. C, D.—Cistidios montados en KOH (5%), con restos de ornamentación apical semejante a un anillo. E.—Cistidios atípicos septados. G, H, I.—Cistidios y esporas al M.E.B.

CLAVE PARA LAS ESPECIES EUROPEAS DEL GÉNERO
DACRYOBOLUS FR. EMEND. OBERW.

1. Himenóforo odontoide, cistidios de paredes finas **D. sudans**
 1. Himenóforo liso, cistidios de paredes gruesas 2
 2. Cistidios cilíndricos, no capitados, hinchándose sus paredes en KOH (5%)
 **D. karstenii**
 2. Cistidios cilíndricos, generalmente capitados, no hinchándose sus paredes en KOH
 (5%) pero sí la cubierta que recubre el ápice de los mismos . . . **D. phalloides**

REFERENCIAS BIBLIOGRÁFICAS

ERIKSSON, J. & L. RYVARDEN (1975). *The Corticiaceae of North Europe*. Vol. 3. Fungiflora. Oslo.

Aceptado para publicación: 26-IX-83