

Ra Ximhai

Revista de Sociedad, Cultura y Desarrollo
Sustentable

Ra Ximhai
Universidad Autónoma Indígena de México
ISSN: 1665-0441
México

2009

EFICACIA DE LAS POLÍTICAS GUBERNAMENTALES Y DE LAS REMESAS DEL EXTERIOR EN LA REACTIVACIÓN DE LAS ECONOMÍAS RURALES EN MÉXICO

Noé Arón Fuentes y Luis Ramón Moreno
Ra Ximhai, enero-abril, año/Vol.5, Número 1
Universidad Autónoma Indígena de México
Mochicahui, El Fuerte, Sinaloa. pp. 19-28

EFICACIA DE LAS POLÍTICAS GUBERNAMENTALES Y DE LAS REMESAS DEL EXTERIOR EN LA REACTIVACIÓN DE LAS ECONOMÍAS RURALES EN MÉXICO

EFFECTIVENESS OF GOVERNMENT POLICIES AND REMITTANCES FROM ABROAD IN THE REVIVAL OF RURAL ECONOMIES IN MEXICO

Noé Arón-Fuentes¹ y Luis Ramón-Moreno²

¹Director del Departamento de Economía de El Colegio de la Frontera Norte. ²Profesor investigador de la Facultad de Ciencias Administrativas de la Universidad Autónoma de Baja California.

RESUMEN

El presente trabajo tiene como objetivo aportar al debate sobre si la migración contribuye a alcanzar mayores niveles de desarrollo económico y al mismo tiempo, disminuir los niveles de pobreza en las comunidades rurales en México. En la literatura revisada, se percibe la no existencia de un consenso claro acerca de los posibles impactos que un mayor volumen de remesas pueden estar generando en los países receptores. Para establecer con precisión el funcionamiento de las comunidades rurales y sus rasgos socioeconómicos se desarrollan matrices de contabilidad social (MCS), y posteriormente se realiza un análisis de impacto mediante el análisis de multiplicadores. Lo que se encuentra es que el impacto de las remesas en el desarrollo local está limitado por su baja capacidad para generar efectos de interdependencia en el conjunto de actividades de las comunidades rurales, lo que pudiera ser el resultado de una escasa integración en estas, así como por la inexistencia de infraestructura física e instituciones financieras que permitan reciclar las remesas localmente.

Palabras Clave: Remesas, multiplicadores, pobreza, MCS, desarrollo.

SUMMARY

This paper aims to contribute to the debate over whether migration contributes to achieve higher levels of economic development and at the same time, reduce poverty levels in rural communities in Mexico. In the literature, is perceived the nonexistence of a consensus about the possible impacts that be generating a greater volume of remittances in recipient countries. To establish precisely the functioning of rural communities and their socio-economical characteristics is develop a Social Accounting Matrix (SAM), and later on it's carried out an analysis of impact by means of multipliers analysis. It was found that the impact of remittances on local development is limited by its low capacity to generate effects of interdependence in the activities related to rural communities, which may be the result of a poor integration between them, as well as by the nonexistence of physical infrastructure and financial institutions that allow the local recycled of remittances.

Keywords: Remittances, multipliers, poverty, SAM, development.

INTRODUCCIÓN

Recientemente en la literatura sobre remesas se denota preocupación por conocer los impactos locales de las mismas, medidos no solamente por el tamaño, distribución e influencia sobre los

hogares rurales que las reciben, sino también por los efectos multiplicadores que se transmiten más allá de los hogares en las comunidades locales.

En la literatura referida al tema, no existe un consenso claro acerca de los posibles impactos que un mayor volumen de remesas pueden estar generando en las comunidades de los países receptores. En el debate es posible identificar dos grupos: i) aquellos que las consideran a las remesas del exterior como una de las soluciones idóneas para impulsar el crecimiento económico local y mejorar el bienestar social y ii) aquellos que las perciben como un factor suplementario de dependencia que podría empeorar la situación de las comunidades de los países receptores.

El propósito del presente trabajo es aportar al debate sobre si la migración contribuye a alcanzar mayores niveles de desarrollo económico y al mismo tiempo, disminuir los niveles de pobreza en las comunidades rurales en México. Para ello, se comparan las distintas políticas públicas de apoyo rural con las remesas provenientes del exterior en términos de sus efectos en la generación de producto, ingreso, y empleo. En este sentido, una de las características del trabajo puede resumirse en la comparación de las políticas gubernamentales de apoyo rural y las remesas del exterior, en el sentido de determinar cual de estas presentan los mayores impactos en la reactivación económica y en la disminución de la pobreza que azota a las comunidades rurales del país.

Las dos hipótesis que guían al trabajo son: i) la migración internacional contribuye al crecimiento económico y a la reducción de la pobreza de las comunidades rurales en los países de origen a través del mecanismo de las remesas del exterior (OCDE, 2008); ii) Las remesas del exterior son más eficientes que los programas de apoyo del gobierno para generar crecimiento económico y combatir la pobreza (Moreno, 2006; Fierros,

2007). De estas hipótesis se desprende que las comunidades rurales constituyen entidades económicas autónomas (en la toma de decisiones) más no independientes y que la composición sectorial interna, la dotación de activos de los hogares y la cantidad de migrantes determinan, mediante el proceso de generación de multiplicadores, el impacto que las remesas externas y el gasto público pueden tener sobre el crecimiento económico y la eliminación de la pobreza en estas.

El documento está compuesto por cinco apartados los cuales se describen a continuación. En un primer apartado se hace una breve revisión de la situación que guarda la literatura con respecto al tema de remesas y crecimiento económico. El análisis de la evolución de las remesas y la importancia que estas representan para México, se revisan en el segundo apartado. En un tercer momento, se describe la fuente de información y la metodología a utilizar que en este caso está compuesta por el análisis de Matrices de Contabilidad Social y Multiplicadores. El análisis de los principales hallazgos encontrados se presenta en el cuarto apartado y finalmente, se agrega una parte para las consideraciones finales del documento.

REVISIÓN DE LITERATURA

La literatura sobre migración y remesas no establece un consenso claro respecto a los impactos directos e indirectos ocasionados por estas últimas en las comunidades de origen y destino. Pese a ello, durante los últimos años múltiples estudios han demostrado que las remesas afectan la distribución del ingreso, producción, gastos y empleo de los hogares rurales. Lipton (1980), señala al respecto que la emigración crea externalidades negativas y en muchos de los casos, empeora la distribución del ingreso de los hogares en las comunidades ocasionando una pérdida del bienestar en las áreas rurales debido a que en términos netos las remesas casi siempre son pequeñas o desproporcionadas en los hogares y no compensan el impacto adverso que causa la pérdida de algún miembro del hogar. En ese respecto Khoudour-Casteras (2007), refiere la pérdida de capital humano, no solo a través de la fuga de cerebros, sino también la pérdida de brazos. Además agrega que un costo colateral de

las remesas, está dado por un deterioro del capital social. En esta línea de razonamiento Arrollo y Berumen (2000) y Reyes, Gijón, Cruz y López (2007) cuestionan el excesivo énfasis en los multiplicadores y el impacto de las remesas en el desarrollo rural. Contrariamente, Adelman, Taylor y Vogel (1990), empleando un análisis de multiplicadores aplicados a poblaciones mexicanas rurales, encuentran que la migración tiene un fuerte impacto en la reducción de la pobreza en los hogares rurales sin tierra, pero lo mismo sucede con las políticas de combate a la pobreza debido a que las transferencias gubernamentales de ingreso hacia los hogares sin tierra tienen mayores multiplicadores en producción e ingreso y efectos distributivos más igualitarios. Zárate (2004) usando un modelo de multiplicadores sugiere que por cada 100 dólares de remesas la producción se incrementa entre 148-214 dólares y el ingreso de los hogares entre 160-196 dólares, asegurando que tienen un efecto directo positivo en el crecimiento rural. Guevara y Yúnez (2000) evalúan el impacto de programas públicos aplicados a comunidades rurales señalando que, aunque tienen un efecto diferenciado, todos estimulan la generación de empleo y reducción de la pobreza. González (2005) evalúa los programas de combate a la pobreza para 10 comunidades rurales mexicanas concluyendo que el impacto de la reducción de la pobreza depende de la actividad productiva que reciba el estímulo público o la inyección exógena. Moreno (2006) y Fierros (2007) comparan el impacto de las remesas con los programas oficiales de apoyo a actividades productivas, señalando que las primeras influyen de manera importante la demanda local y generan los mayores efectos multiplicadores del producto y empleo. En esta perspectiva Khoudour-Casteras (2007) y Kugler (2006) argumentan que una de las consecuencias positivas de las remesas está dada por los impactos que estas tienen en el capital humano Khoudour-Casteras (2007) y Terry (2005), por otro lado, comentan que las remesas contribuyen a reducir la pobreza de manera mucho más eficaz para el desarrollo debido a que van orientadas de forma directa a las familias que más lo necesitan. La OCDE (2008) señala que la migración puede ser un motor para el crecimiento económico y reducción de la pobreza mediante el envío de remesas a los países de origen.

En ese sentido, como puede percibirse en esta revisión de la literatura del tema aún no existe un veredicto claro acerca de los impactos de inyecciones exógenas que presentan los programas públicos de apoyo y las remesas del exterior, en el alivio de la pobreza de las comunidades rurales y en el desarrollo económico de las mismas.

LAS REMESAS Y EL SECTOR RURAL EN MÉXICO

a) Remesas

Actualmente, no se puede imaginar a nuestro país sin el importante flujo de remesas del exterior que se han recibido en los últimos años.

Esto evidentemente tiene una serie de características positivas tanto a nivel microeconómico como macroeconómico, pues es una fuente de ingresos importantes para un buen número de familias mexicanas.

La evolución del monto de remesas percibidas por México, se muestran en las Figura 1 y 2, donde se percibe un crecimiento considerable a partir del 2003.¹ En particular se destaca que, en los últimos dos años (2006-2007) México recibió alrededor de 2,000 millones de dólares mensuales por concepto de remesas.

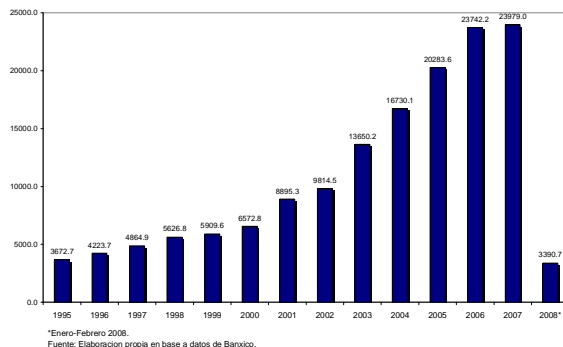


Figura 1. Evolución de las remesas familiares, 1995-2008 (millones de dólares).

En lo que respecta a la forma en la cual se envían las remesas a México, básicamente es a través de transferencias electrónicas, cheques personales,

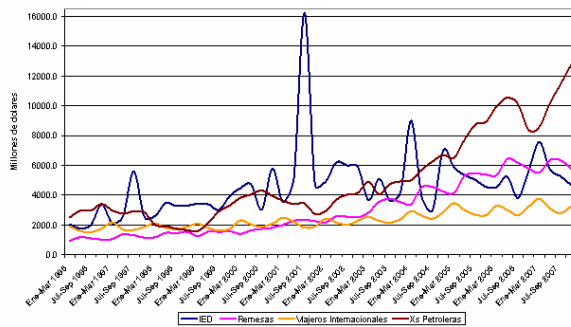
money orders y en efectivo y/o especie². A partir del año 2001, más del 80% de las remesas son a través de transferencias electrónicas y una cantidad nula por cheques personales; lo anterior, pudiera ser el resultado de un control más riguroso en la frontera México-EUA por lo que los migrantes (ilegales) regresan cada vez menos al país y mejor deciden enviar sus ingresos a partir de esta forma. Los montos de remesas promedio enviados a México presenta una serie en el tiempo con cierta regularidad, la cual generalmente va desde 280 a 350 dólares por mes, aunque a partir del año 2000 el envío promedio es de alrededor de 330 dólares al mes por cada transacción realizada.

La importancia de las remesas para el país se puede ver con mayor claridad si las comparamos con algunas fuentes de ingreso externo para el mismo, como lo pueden ser los ingresos por exportaciones petroleras, los ingresos por viajeros internacionales y la inversión extranjera directa (IED). Esta comparación puede observarse en la Figura 2.

Como podemos ver, los montos percibidos por el rubro de remesas ha sobrepasado a los ingresos obtenidos por los viajeros internacionales desde el 2003 y la diferencia se ha incrementado a partir de allí. Asimismo, se percibe que las remesas presentan una menor variación comparada con la IED que en algunos años ha sido superada por la primera. Finalmente en la Figura 2, podemos observar que hasta antes del 2005, existía una diferencia constante entre los ingresos por exportaciones petroleras y remesas, la cual ha aumentado a partir de ese año lo que pudiera deberse al incremento en los precios del hidrocarburo.

¹ Con excepción del año 2007, donde la tasa de crecimiento de las remesas fue de 1%, las remesas crecieron en promedio en un 22% anual durante el periodo 2000-2006.

² Cabe destacar que otras posibles formas de envío pudieran estar dadas por el comercio electrónico y las tarjetas de debito, que pueden ser consideradas dentro de las remesas informales. En el caso de las primeras el migrante puede comprar productos a través del comercio electrónico y pedir a la compañía o empresa que envíe el producto a su país de origen; en el caso del segundo, en ocasiones les piden a sus familiares que aperturen una cuenta en alguna institución bancaria local.



Fuente: Elaboración propia en base a datos de Banxico.

Figura 2. IED, viajeros internacionales, exportaciones petroleras y remesas familiares, 1996:I-2007:IV.

b) Sector Rural

En el sector rural se ubica la cuarta parte de la población nacional, el 22 % de la fuerza de trabajo y de él procede el 50% de los emigrantes (González, 2005). Cabe destacar que son los hogares rurales quienes toman decisiones simultáneas sobre la producción, el consumo y el trabajo, y para financiar su gasto y subsistencia, diversifican sus fuentes de ingreso. Esto implica que realizan múltiples actividades, entre las que se encuentran la agricultura de bienes de consumo básico y comercial, la cría y explotación de animales, y la venta de trabajo tanto localmente como en el extranjero a través de la migración internacional.

También, este sector se caracteriza por la concentración de la pobreza. Se estima que, en el año 2004, el 32% de los hogares sufría pobreza moderada y el 36% pobreza extrema, que en los hogares de pobreza extrema el 73% de los jefes de hogar era trabajador agrícola y que el 86% se localizan en el sector rural. Además, los hogares en extrema pobreza son de mayor tamaño al promedio nacional (Moreno, 2006).

Por otro lado, según la Encuesta Nacional de Ingresos y Gastos de los Hogares (ENIGH, 2006), del poco más de 26.5 millones de hogares que existen en el país, el 7% de ellos (1.86 millones) reciben ingresos provenientes de otros países. Asimismo, alrededor del 65% de los hogares receptores de remesas residen en zonas rurales (comunidades con menos de 15 mil habitantes), aun cuando en nuestro país solo el 36.5% de los hogares pertenecen a este tipo de localidades. En ese sentido, en las localidades rurales de cada 100 hogares 11.3 de ellos perciben remesas del

exterior; habría que agregar que el 56% de los hogares que percibe remesas son considerados como pobres, debido a que se encuentran en los estratos con menores ingresos.

En este contexto, para disminuir los niveles de pobreza rural los diseñadores de políticas públicas han emprendido la tarea de tratar de resolver esta problemática desde distintas perspectivas: modificando el ambiente institucional, técnico y económico, impulsando políticas específicas de transferencias monetarias, fomentando el uso adecuado de los limitados recursos de los hogares pobres e impulsando y desarrollando actividades productivas que aprovechen las remesas del exterior.

En el caso específico de los programas diseñados para impulsar el desarrollo y elevar los niveles de vida rural, pueden ser agrupados generalmente en dos enfoques: por un lado, como una aportación monetaria directa para realizar una actividad económica, y por el otro, como una transferencia de ingresos a grupos de hogares rurales. Los primeros programas en general son formulados por la Secretaría de Agricultura (SAGARPA) mientras que los segundos son instrumentados por la Secretaria de Desarrollo Social (SEDESOL). Una lista no extensiva de los programas incluye entre otros: 1. Programa de Atención a Adultos Mayores en Zonas Rurales; 2. Programa de Atención a Jornaleros Agrícolas; 3. Programas de Empleo Temporal; 4. Programa de Vivienda Rural; 6. Programa Opciones Productivas; 7. Programa para el Desarrollo local (microregiones); 8. Programa 3 x 1 para Migrantes; 9. Programa de Iniciativa Ciudadana 3 x 1; 10. Programa para el Desarrollo de los Pueblos y Comunidades Indígenas; 11. Habitat; 12. Programa de Desarrollo Humano Oportunidades.³

En este sentido puede deducirse que la estimación de los efectos en el ingreso, producción, gastos y empleo de los hogares rurales de un cambio exógeno en la demanda (por envíos de remesas del exterior o apoyos de oficiales), mediante un enfoque multisectorial, constituye una manera comprensiva de estudiar las políticas de

³ Para un análisis más detallado de los programas de apoyo véase (González, 2006).

crecimiento económico y de reducción de la pobreza.

METODOLOGÍA

Para establecer con precisión el funcionamiento de las comunidades rurales y sus rasgos socioeconómicos a partir de la información proporcionada por ENHRUM se desarrollaron matrices de contabilidad social (MCS). Las MCS son una representación de las cuentas de cada comunidad rural en que se capturan las transacciones y transferencias entre los agentes económicos de la comunidad (hogares, gobierno y empresas); muestran la interdependencia estructural de la comunidad en forma sencilla, así como la relación entre la distribución del ingreso y la estructura económica.

Una de las principales ventajas de esta herramienta es que representa un marco analítico útil para la evaluación de impactos exógenos al interior de las comunidades, es decir, provee un insumo directo mediante el análisis de multiplicadores con precios fijos y

encadenamientos intersectoriales. La estructura de la MCS se muestra en el cuadro 1.

En la MCS las submatrices T_{ij} corresponden a los pagos que la cuenta j realiza en la cuenta i . Por tanto, la suma por renglones corresponde a los ingresos de dicha cuenta ($Y_i = Y_{ij}$) y la suma por columnas a sus gastos ($Y'_i = Y_{ij}$).

En términos más generales una MCS puede ser la que se presenta en el cuadro 2. Observamos que en la MCS se asientan las características de la interdependencia circular entre: a) la producción; b) la distribución de los ingresos factoriales, esto es, la distribución del valor agregado generado por cada actividad de producción entre los diversos factores; c) la distribución del ingreso entre las instituciones y, particularmente, entre los diferentes grupos familiares o socioeconómicos y iv) la demanda de estos últimos.

Cuadro 1. Matriz de Contabilidad Social (MCS).

Cuentas	Factores Productivos	Hogares	Empresas	Actividades Productivas	Mercancías	Gobierno	Capital	Impuestos	Subsidios	Resto del Mundo	Total
Factores productivos				T (1,4)						T (1,10)	Y(1)
Hogares	T (2,1)					T (2,6)				T (2,10)	Y(2)
Empresas	T (3,1)	T (3,2)				T (3,6)					Y(3)
Actividades Productivas					T (4,5)						Y(4)
Mercancías		T (5,2)		T (5,4)		T (5,6)	T (5,7)			T (5,10)	Y(5)
Gobierno	T (6,1)		T (6,3)	T (6,4)		T (6,6)		T (6,8)	T (6,9)	T (6,10)	Y(6)
Capital		T (7,2)	T (7,3)			T (7,6)				T (7,10)	Y(7)
Impuestos					T (8,5)						Y(8)
Subsidios					T (9,5)						Y(9)
Resto del Mundo	T (10,1)	T (10,2)			T (10,5)	T (10,6)					Y(10)
Total	Y'(1)	Y'(2)	Y'(3)	Y'(4)	Y'(5)	Y'(6)	Y'(7)	Y'(8)	Y'(9)	Y'(10)	

Fuente: Tomado de Moreno (2006).

Cuadro 2. MCS Agregada en totales.

	Actividades	Mercancías	Hogares	Gobierno	Inversión	Mundo	Total
Actividades		Ventas domésticas		Subsidios a las exportaciones		Exportaciones	Ventas Totales
Mercancías			Consumo de los hogares	Consumo del gobierno	Inversión		Absorción Total
Hogares	GDP a costo de factores			Transferencias		Remesas del exterior	Ingreso de los hogares
Gobierno	Impuestos indirectos	Tarifas	Impuestos al ingreso				Ingreso del gobierno
Ahorro			Ahorro de los hogares	Ahorros del Gobierno		Ahorros del exterior	Ahorros Totales
Mundo		Importaciones					Importaciones totales
Total	GDP a precios de mercado	Oferta total	Gasto total de los hogares	Gasto del Gobierno	Inversión total	Intercambio total con el exterior	

Fuente: Tomado de Essama-Nssah (2005).

Para pasar de la estructura numérica de una MCS a un modelo de multiplicadores, en primer lugar tenemos que efectuar algunas hipótesis: a) existe capacidad ociosa, b) hay precios fijos, c) las funciones de producción son lineales y de proporciones fijas, y d) propensiones medias y marginales al gasto iguales por tanto, las elasticidades ingreso son unitarias (Barceinas y Cervini, 1993).

En un segundo momento, se deben dividir en dos grupos a las cuentas de la MCS: cuentas endógenas y exógenas; las primeras se definen como aquellas en las que un cambio en el nivel de ingreso genera cambios en el nivel de gastos y generalmente incluyen a los factores de producción, a los hogares, empresas y a las actividades productivas. En tanto que las segundas, asumen que el nivel de gasto no afecta el nivel de ingreso e incluyen al gobierno, el capital y el resto del mundo (Sadoulet y Janvry, 1995).

Posteriormente, se realiza una normalización de la MCS, la cual se denota como matriz $S=[s_{ij}]$. Para ello se divide la cantidad asentada en cada celda entre el total de la columna respectiva, por lo que el resultado (s_{ij}) , se denomina matriz de propensiones medias al gasto de todas las cuentas.

$$s_{ij} = \frac{m_{ij}}{\sum_i m_{ij}}, \text{ donde } m_{ij} \text{ son los elementos de}$$

la MCS (1)

Enseguida se procede a crear la matriz de inyecciones exógenas (que se designa matriz X). La matriz X se obtiene suprimiendo de la MCS las columnas de las cuentas endógenas y las filas de las cuentas exógenas. Con los totales de las filas de X se conforman el vector x , de dimensión $m \times 1$:

$$\sum_{j=1}^p X_{ij}, \text{ donde } X_j = \text{total de la fila de la cuenta } i\text{-ésima de la matriz } X \quad (2)$$

En cuarto lugar, se deriva la matriz de propensiones medias al gasto: Matriz "A", para ello se eliminan las filas y las columnas de las cuentas exógenas de S y el resultado es una matriz A de dimensión $m \times m$.

$$A = \begin{bmatrix} A_{11} & 0 & A_{13} \\ A_{21} & 0 & 0 \\ 0 & A_{32} & A_{33} \end{bmatrix} \quad (3)$$

La matriz "A" esta compuesta por submatrices $s_{ij}=[A_{ij}]$. Las cuentas endógenas de la matriz A integran subgrupos, de modo tal que en la primera fila se ubican las cuentas de actividades; en la segunda, la cuenta de los factores de producción, y en la tercera la cuenta de los hogares. De esta forma los elementos de la submatriz $A_{ij} \forall i \neq j$, representan las propensiones medias al gasto de las cuentas endógenas del subgrupo i con respecto al subgrupo j , A_{ii} captura las propensiones medias al gasto de las cuentas endógenas del i -ésimo subgrupo con respecto así mismo. Por su parte, La matriz de multiplicadores de la MCS se denota como M y representa una matriz cuadrada de dimensión $m \times m$, que contiene los efectos totales de cambios exógenos sobre las cuentas endógenas, se obtiene realizando la siguiente operación matricial:

$$M = (1 - A)^{-1} \quad (4)$$

El producto de la matriz de multiplicadores por el vector de inyecciones exógenas da como resultado el vector Y , dicho vector contiene los ingresos totales de las cuentas endógenas, esto es:

$$Y = Mx = (1 - A)^{-1} x \quad (5)$$

De esta manera, cuando se genera algún cambio en las transferencias de las cuentas exógenas a las endógenas, la matriz X se modifica y en consecuencia el vector x , lo que a su vez también afecta el ingreso de las cuentas endógenas (representadas por el vector Y). El impacto total provocado por un cambio exógeno en las cuentas endógenas se obtiene resolviendo la operación:

$$Y_m = M * x_m \quad (6)$$

Donde Y_m es igual al vector modificado de los ingresos totales y x_m es el vector modificado de inyecciones exógenas. Esta operación captura no solamente el efecto total del cambio exógeno sobre la producción, sino que también permite

evaluar el impacto total en la estructura de ingreso y gasto de todas las instituciones de la economía local. Estos efectos son medidos por dos tipos de multiplicadores: multiplicadores de producción (hacia atrás) y multiplicadores de ingreso (hacia adelante)⁴.

Una vez que hemos expuesto la forma en la cual se determinara como un cambio exógeno, en este caso remesas o algún apoyo directo de un programa público, afecta el ingreso y la producción, el paso siguiente es analizar los hallazgos encontrados.

La información empleada para el presente trabajo proviene de un proyecto de investigación nacional denominado “Encuesta Nacional de Hogares Rurales de México (ENHRUM)” elaborado por el Programa de Estudios del Cambio Económico y la Sostenibilidad del Agro Mexicano (PROCESAM)⁵ dependiente de El Colegio de México y la Universidad de California en Davis (UCDAVIS). Tales encuestas fueron aplicadas entre enero y marzo del 2003.

El objetivo de la ENHRUM fue obtener información representativa en el plano nacional sobre la economía y la sociedad rural de México y, con ella, elaborar estudios sobre los efectos de las reformas comerciales -principalmente del Tratado de Libre Comercio de América del Norte (TLCAN)- en la producción, ingreso y migración de los hogares en el sector rural del país.

El diseño muestral de la encuesta fue realizado por el Instituto Nacional de Estadística, Geografía e Informática (INEGI). La cobertura Geográfica de la ENHRUM es a nivel nacional en poblaciones rurales de 500 a 2,400 habitantes e incluyó a 80 localidades rurales de 14 estados de la República Mexicana⁵.

DISCUSIÓN Y ANÁLISIS DE RESULTADOS

Como anteriormente señalamos existe una preocupación por conocer los impactos locales de la migración, los cuales son medidos no

solamente por el tamaño, distribución e influencia de las remesas sobre los hogares rurales que las reciben, sino también por los efectos multiplicadores que se transmiten más allá de los hogares en las comunidades locales.

En el cuadro 3 se muestra el valor promedio de los multiplicadores del producto e ingreso hacia atrás y hacia delante en las dimensiones del impacto directo e indirecto entre actividades para 5 comunidades rurales a las cuales se les aplico el modelo de MCS⁶. Las características de los multiplicadores directos e indirectos, es que son bajos en general. En el caso específico de los hogares migrantes, los valores de los multiplicadores directos e indirectos son respectivamente 1.23 y 0.24; para los hogares sin migrantes, los valores de los mismos son 0.38 y 1.24.

Lo anterior, básicamente se refiere al hecho de que por cada peso ingresado en los hogares migrantes vía remesas del exterior, el ingreso de manera directa en el hogar se incrementaría en \$1.23 y de forma indirecta en \$0.24. En el caso de los valores sin migrantes, el incremento por cada peso de apoyo de algún programa rural, como Oportunidades o Habitat, sería de \$0.38 y \$1.24; como se puede ver los valores, de incremento en el ingreso son más importantes para los hogares que no perciben remesas.

En el caso de las actividades productivas, los multiplicadores son todavía más pequeños. Así pues, el hogar migrante por cada \$1 que recibe vía remesas, y que gasta en las cuatro actividades productivas mostradas, con los valores siguientes: agricultura (\$0.034), recursos naturales (\$0.032), ganadería (0.155), construcción y comercio (\$0.201). En ese sentido, de cada peso que proviene de remesas lo que se destina a las actividades productivas es solo \$0.42. En lo que respecta a los hogares que no reciben remesas, los multiplicadores por actividad económica son: agricultura (\$0.061), recursos naturales (\$0.017), ganadería (0.279), construcción y comercio (\$0.346).

⁴ Para un análisis más detallado del manejo algebraico puede revisarse Moreno (2006).

⁵ Para mayor información de la ENHRUM puede visitarse la siguiente dirección electrónica: http://precesam.colmex.mx/ENHRUM/PAG%20PRIN_ENHRUM.htm. Actualmente, se están procesando los resultados para 2007.

⁶ Estas comunidades 5 pertenecen a 3 entidades federativas de México. ejidos Xochimilco y Colima (Baja California); ejidos Tenamico y la Perla de San Martín (Veracruz) y ejido Santa María la Ahogada (Michoacán). Los hogares en estas comunidades son pobres y marginados, por lo que son elegibles para programas gubernamentales de apoyo al combate a la pobreza.

Cuadro No. 3. Valor Promedio de los Multiplicadores del Producto e Ingreso

MATRIZ INVERSA DE LEONTIEF (1-A) ⁻¹		FACTORES DE PRODUCCION				INSTITUCIONES			ACTIVIDADES PRODUCTIVAS									
		TIE- RRA	CAPI- TAL	TRABAJO ASALA- RIADO	TRA- BAJO FAMI- LIAR	HOGARES CON MIGRAN- TES	HOGARES SIN MIGRAN- TES	GOBIER- NO	PROGRAMÁS PROCAMPO, PROGRESA Y OTROS PROGRAMÁS GUBERNA- MENTALES	AGRICULTUR A (MAIZ y FRIJOL, AVENA, CEBADA Y SORGO)	APROVECHA- MIENTO DE RECURSOS NATURALES	GANADERIA	CONSTRUCCION, COMERCIO Y SERVICIOS					
		1.0	2	3	4	5	6	7	8	9	10	11	12					
FACTORES DE PRODUCCION	TIERRA	1	1.037	0.041	0.063	0.048	0.036	0.066	0.043	0.043	0.032	0.048	0.270	0.031				
	CAPITAL	2	0.010	1.011	0.016	0.012	0.009	0.017	0.011	0.011	0.241	0.012	0.062	0.014				
	TRABAJO ASALARIADO	3	0.032	0.035	1.052	0.041	0.031	0.055	0.037	0.037	0.205	0.041	0.070	0.169				
	TRABAJO FAMILIAR	4	0.185	0.199	0.272	1.222	0.182	0.282	0.206	0.206	0.387	1.222	0.627	0.589				
INSTITUCIONES	HOGARES CON MIGRANTES	5	1.211	1.086	0.471	0.893	1.230	0.387	1.031	1.031	0.550	0.893	0.772	0.475				
	HOGARES SIN MIGRANTES	6	0.264	0.412	1.139	0.640	0.242	1.238	0.477	0.477	0.452	0.640	0.423	0.453				
	GOBIERNO	7	0.093	0.102	0.145	0.115	0.092	0.151	1.106	0.106	0.077	0.115	0.086	0.074				
	PROGRAMAS PROCAMPO, PROGRESA Y OTROS PROGRAMAS GUBERNAMENTALES	8	0.093	0.102	0.145	0.115	0.092	0.151	1.106	1.106	0.077	0.115	0.086	0.074				
ACTIVIDADES PRODUCTIVAS	AGRICULTURA (MAIZ y FRIJOL, AVENA, CEBADA Y SORGO)	9	0.035	0.039	0.058	0.045	0.034	0.061	0.041	0.041	1.030	0.045	0.252	0.029				
	APROVECHAMIENTO DE RECURSOS NATURALES	10	0.031	0.029	0.018	0.026	0.032	0.017	0.028	0.028	0.016	1.026	0.022	0.014				
	GANADERIA	11	0.157	0.176	0.267	0.204	0.155	0.279	0.184	0.184	0.137	0.204	1.151	0.131				
	CONSTRUCCION, COMERCIO Y SERVICIOS	12	0.204	0.226	0.332	0.259	0.201	0.346	0.235	0.235	0.393	0.259	0.244	1.256				
MULTIPLICADORES DIRECTOS			1.037	1.011	1.052	1.222	1.230	1.234	1.106	1.106	1.030	1.026	1.151	1.256				
MULTIPLICADORES INDIRECTOS			2.315	2.487	2.926	2.398	1.106	1.812	3.999	2.399	2.567	3.594	2.914	2.053				
									MULTIPLICADORES DE INGRESO					MULTIPLICADORES DE PRODUCCION				

Sin embargo, una característica que destaca esta dada por la importancia relativa que ambos hogares aplican al sector de ganadería y al de construcción, lo que evidencia el hecho de que los ingresos adicionales que perciben los hogares, es utilizado generalmente para la compra de material para construcción y para una ganadería que regularmente es de autoconsumo, con la consecuente baja interrelación con una actividad mayor.

Lo anterior es importante, debido a que casi siempre cuando se evalúa el impacto de determinadas políticas públicas o remesas en los hogares rurales ha sido frecuente en la literatura especializada la suposición de que existe una completa integración de las actividades productivas en las comunidades rurales (altos multiplicadores), lo cual en este caso no ocurre. El cuadro 3 muestra, sin embargo, que la estructura económica en estas comunidades suele estar escasamente articulada o, incluso, los vínculos productivos locales no existen. Esta ausencia o debilidad se debe al reducido nivel de desarrollo de las economías de las comunidades rurales, con la consecuencia que un importante número de transacciones económicas son realizadas en el exterior (comunidades más grandes y con actividades económicas más desarrolladas)⁷.

De esta manera, ha sido muy común sobreestimar la respuesta de las pequeñas comunidades rurales a una aplicación de políticas públicas de apoyo o del aumento de remesas en los hogares rurales. Este hecho tiene múltiples implicaciones. Entre ellas, cabe destacar que cuando se instrumentan políticas públicas de asistencia social o se evalúa el impacto de las remesas se pretende que generen una reacción alta y homogénea de la producción, ingreso y empleo rural, lo que, normalmente no ocurre. O suponen una reacción casi instantánea de las comunidades a estos impulsos sin considerar que la dotación de infraestructura rural es determinante para explicar la velocidad con se transmite el impulso a la producción, ingreso y empleo, lo que, finalmente no sucede. O asumen

que existen instituciones financieras que permiten reciclar las remesas localmente y que los hogares sin remesas acceden a créditos bancarios en los mercados regionales, los que en la práctica, no acceden. O erróneamente asumen que existe un mercado de trabajo perfecto determinando donde puedan separarse las decisiones de producción y consumo, lo que no se comprueba en la realidad.

Ahora, para medir el impacto relativo de las transferencias de gobierno y las remesas del exterior en los hogares rurales usamos los multiplicadores para determinar la eficacia en la generación de ingreso así como el logro de los mayores incrementos en la producción y empleo comunitario. La simulación de las transferencias directas a los hogares rurales representan un aumento del 27% en el ingreso -con el programa *Oportunidades* reciben una aportación monetaria de este monto-. En cuanto a las remesas recibidas por hogares rurales lo que se hizo fue obtener el monto total de remesas por hogar y aplicarles un incremento del 10% repartido hacia los hogares en proporción a lo que reciben del resto del mundo -la agregación de las matrices arrojó efectos menores a los obtenidos en forma individual-.

CONCLUSIONES

El resultado del trabajo es claro y directo, el impacto de las remesas en el desarrollo local esta limitado por su baja capacidad para generar efectos de interdependencia en el conjunto de las actividades de las comunidades rurales, lo que pudiera ser el resultado de una escasa integración entre las actividades productivas y por lo tanto, bajos multiplicadores, así como por la inexistencia de infraestructura física e instituciones financieras en las comunidades rurales que permitan reciclar las remesas localmente. Además, se percibe una elevada cantidad de actividades no comerciables y un alto grado de informalidad en las transacciones, es decir, generalmente productos de la agricultura y la ganadería que son auto consumidos por los mismos hogares y no ingresan al mercado.

Uno de las implicaciones de lo anterior, son los escasos resultados que se tienen al instrumentar políticas publicas de apoyo, debido a la creencia errónea de los diseñadores de política y de las entidades gubernamentales de apoyo de que todas las comunidades son iguales (o tienen la misma

⁷ Moreno (2006), encuentra que en general para las dos comunidades de Baja California, Ejido Xochimilco y Colima, alrededor de un 50% del ingreso percibido por los hogares locales se destina a compras al exterior de las localidades y específicamente en la ciudad de Mexicali.

problemática) y de que existe una alta integración entre las actividades económicas de las localidades debido al tamaño de las mismas.

Por otro lado, los efectos multiplicadores de los hogares rurales con migrantes se reducen a la contratación de mano de obra para la construcción de vivienda y para la agricultura de subsistencia en ambos grupos de hogares (con migrantes y sin migrantes). Lo que produce un pequeño aumento en el consumo de los hogares sin migrantes a través del comercio local y regional.

El impacto de las remesas esta limitado porque éstas no constituyen un instrumento de desarrollo que el gobierno pueda conducir y generar efectos negativos sobre la distribución del ingreso, en contraste a lo que sucede con los programas oficiales de apoyo. El impacto de las remesas parece depender del conjunto de activos que posee el hogar, y en particular de los activos de capital humano y activos físicos y tecnológicos, los que en la mayoría de este tipo de comunidades son escasos; en ese sentido, si se desean generar políticas publicas de apoyo que relacionen la variable de remesas, estos son factores que necesariamente deberían estar en la misma.

LITERATURA CITADA

- Adelman, Irma, Edward Taylor y Stephen Vogel. 1990. **Life in a Mexican Village: a SAM perspective.** In: *Journal of Development Studies*, Vol. 25, October, pp. 5-24.
- Arrollo Jesús y Salvador Berumen. 2000. **Efectos Subregionales de las Remesas de Emigrantes Mexicanos en Estados Unidos.** *Revista Comercio Exterior*, abril de 2000.
- Barceñas, Fernando y Héctor Cervini. 1993. **Análisis de los multiplicadores contables asociados a una Matriz de Contabilidad Social para México.** *Análisis Económico*, UAM-Azcapotzalco, No. 22, Vol. XI.
- Essama-Nssah, B. 2005. **Simulating the poverty impact of macroeconomic shocks and policies.** World Bank Policy Research Working Paper 3788, December 2005.
- Fierros, Israel. 2007. **Impactos de las Remesas en Comunidades Rurales.** Tesis de Maestría en Economía. Universidad Autónoma de Ciudad Juárez.
- González Andrade, Salvador. 2005. **Descomposición de multiplicadores para el estudio de la disminución de la pobreza en pequeños poblados rurales de México.** Tesis de Doctorado en Economía, Colegio de Postgraduados.
- . Instituto Nacional de Estadística Geografía e Informática. 2006. **Encuesta Nacional de Ingresos y Gastos de los Hogares (ENIGH).** (En línea). Disponible en http://www.inegi.gob.mx/est/contenidos/espanol/sistemás/enigh/enigh_2006/default.asp?s=est&c=11428
- Lipton Michael. 1980. **Migration from Rural areas of poor countries. The impact on rural productivity and income distribution.** January 1980. *World Development*, Volume 8, Issue 1, pp. 1-24.
- Moreno Moreno, Luis. 2006. **Análisis de multiplicadores contables para medir la eficacia de políticas económicas como forma de reactivar la economía local en dos comunidades rurales en Baja California.** Tesis de Doctorado en Economía. Universidad Autónoma de Baja California. Tijuana, Baja California, agosto de 2006.
- Reyes Rafael, Alicia Gijón, Andrés Cruz y Salvador López. 2007. **Limitaciones de las Remesas Internacionales como Estrategia de Desarrollo Local.** (Mimeo).
- . Organization for Economic Co-operation and Development. 2008. **Policy Coherence for Development: Migration and Developing Countries.** (En línea). Disponible en: <http://www.oecd.org/dataoecd/59/23/40328368.pdf>
- Sadoulet, E. y A. De Janvry. 1995. **Input-Output Tables, Social Accounting Matrices, and Multipliers.** Quantitative Development Policy Analysis, The Johns Hopkins University Press, Baltimore, pp. 273-301.
- Zárate Hoyos, Germán. 2004. **Un análisis de multiplicadores de las remesas en la economía mexicana,** In: Germán Zárate Hoyos (ed.), *Remesas de los mexicanos y centroamericanos en Estados Unidos. Problemas y perspectivas*, México, Miguel Ángel Porrúa/El Colegio de la Frontera Norte.

Noé Arón Fuentes

Director del Departamento de Economía de El Colegio de la Frontera Norte y **Miembro del Sistema Nacional de Investigadores (SNI), CONACYT – México.**

Luis Ramón Moreno

Profesor Investigador de la Facultad de Ciencias Administrativas de la Universidad Autónoma de Baja California.