

ESTUDIO SISTEMÁTICO DE LOS TAXONES DE LA SERIE *POLIUM.*, GÉNERO *TEUCRIUM* L., EN LAS CORDILLERAS BÉTICAS

Teresa NAVARRO, José Luis ROSUA & Juan Francisco MOTA

RESUMEN: Se reconocen cuatro especies montañas del género *Teucrium* L. (Serie *Polium*. subsecc. *Polium* Cohen. Secc. *Polium* (Miller) Schreber) en las Cordilleras Béticas: *Teucrium similatum* Navarro & Rosúa, *Teucrium lerrouxi* Sennen, *Teucrium leonis* Sennen y *Teucrium bicoloreum* Pau. Para cada uno de estos táxones se ofrece su citación completa, sinónimos, tipos nomenclaturales, mapa de distribución, corología, ecología, fitosociología e ilustraciones. Se incluye la clave de especies.

Palabras clave: Taxonomía, *Teucrium*, Béticas.

ABSTRACT: The four mountain species of the *Teucrium* genus (Serie *Polium*. Subsecc. *Polium* Cohen. Secc. *Polium* (Miller) Schreber) in the Betics Ranges are described. A complete citation, synonymy, nomenclatural types, map of distribution, corology, ecology, phytosociology and illustrations are proposed for each taxon and the taxonomic key is included.

Key words: Taxonomy, *Teucrium*, Betics Ranges.

INTRODUCCION

Se pretende en el presente trabajo aportar una correcta identificación sistemática de los táxones montanos de la Serie *Polium*. Sección *Polium*, que están representados en las Cordilleras Béticas. Los resultados taxonómicos obtenidos se han basado fundamentalmente en caracteres morfológicos, ecológicos y corológicos, teniendo en cuenta los datos aportados en trabajos previos sobre este género: Puech (1970, 1976) y Valdés-Bermejo & Sánchez Crespo (1978).

Para la elaboración de este trabajo ha sido consultado material de los siguientes herbarios: BC, BM, COI, G, GDAC, KEW, MA, MAG, MGC, P, SANT, SEV y FI.

ESPECIES ESTUDIADAS

1. *Teucrium simulatum* Navarro & Rosúa, Candollea, 45(2):583. 1990

= *T. simulatum* Pau in Herb.

Typus: "Sierra Nevada, La Cortijuela, 8. 1913, Beltran".

Lectotypus: BC 76344.

Ilustraciones (Fig. 1)

Mata de 15 a 30 cm, leñosa, erecta y ramificada desde la base. Tallos tomentosos, verdes, amarillos o grises. Indumento de pelos muy ramificados de ejes largos tendidos con ramas largas y entrelazadas. Hojas de 12 x 6 mm, sentadas oblongo-lanceoladas, dentado-crenadas desde el tercio basal, nervio central marcado, planas o a veces de márgenes revolutos. Inflorescencia de 12 a 22 mm, globosas, formada por un capítulo de verticilastros terminal o varios laterales, escasamente pedicelados y en panícula densa. Brácteas semejantes a las hojas. Bracteolas lanceolado-acuminadas, enteras y subiguales en longitud al cáliz. Cáliz de 5,5 a 6,5 mm, cuando maduro cerrado, de indumento blanquecino en la base y amarillento en los dientes, dientes inferiores digitados con mucrón terminal o subterminal de hasta 1,5 mm, los superiores digitados o mucronados, el central más ancho. Corola de hasta 8 mm, a veces con manchas amarillas en el labio superior, labios inferiores de márgenes glabros. Estambres exertos en los individuos de comportamiento sexual hermafrodita y subiguales al tubo de la corola en los femeninos. $2n = 52$ (Valdés-Bermejo & Sánchez Crespo, 1978).

Distribución geográfica: (Mapa I). Se distribuye en la Cordillera Subbética en las provincias de: Cádiz (Sierra de Lijar y Grazalema); Málaga (Sierra de Ronda); Córdoba (Sierra Holconera); Granada (Sierra Harana y Baza); Almería (Sierra María y Estancias), en la Cordillera Penibética en las provincias de: Granada (Sierra Nevada, Sierra Tejeda y Almijara); Almería (Sierra de Gádor y Filabres) y en la Cordillera Prebética en la provincia de Jaén (Sierra Mágina, Pandera y Cazorla).

Corología: Provincia Bética en los sectores: Rondeño Malacitano Almijarense, Alpujarreño-Gadorense, Guadiciano Bacense y Nevadense y en la Provincia Subbética.

Ecología: Vive entre los 1000 y 1600 m de altura en los pisos meso y su-
pramediterráneo con preferencia por sustratos básicos, hábitats térmicos y solanas.

Fitosociología: Sobre caliza-dolomías en distintas comunidades del orden *Rosmarinetalia*: *Cisto-Ulicetum baetici* y *Echinosparto-Ulicetum baetici* (Sector Rondeño); *Thymo-Lavanduletum lanatae* (Sectores Malacitano-Amijarense y Alpujarreño-Gadorense); *Thymu-Cistetum clusii* (Sector Subbético y Guadiciano Bacense), también en comunidades del Orden *Pterocephaletalia spathulati*, y en sustratos silíceos en la Asociación *Lavandulo-Genistetum umbellatae* (*Lavanduletalia stoechidis*).

Material estudiado: **ALMERÍA**: Sierra de Gádor, 4-VIII-1981, Rico, MA 256825. Sierra de María, 20-VI-1921, Gross, MA 98536. Sierra de Gádor, 18-VII-1921, Gross, MA 98537. Sierra de los Filabres, 30-IV-1984, Alcaraz et al., MUB. Las Menas, 20-V-1986, Navarro & del Aguila, ALME 8017. Tetica de Bacares, 7-V-1986, Navarro & del Aguila, ALME 8018, 8019 & 8023. Paterna, 3-VII-1942, H. Jerónimo, ALME 5229. Cerro del Conejo, 17-VI-1986, Navarro & del Aguila, ALME 8021. Cerro del Conejo, 20-V-1987, Navarro & García, ALME 8022. Tetica de Bacares, 21-VII-1984, Navarro, GDAC 23002. Las

Menas, 21-VII-1984, Navarro, GDAC 23003. Laguna Seca, 4-VII-1983, Mota, GDAC 23004. Serón, VI-1960, Rivas Goday & Rivas Martínez, MA 89590. Colinas de Castala, 15-VII-1984, Navarro, GDAC 23049. Bayarcal, 27-VI-1984, Navarro & Rosúa, GDAC 23051. **CA-DIZ**: Grazalema, Borja, MA 179438. Grazalema, 15-VII-1930, Ceballos & Vicioso, MA 98546.

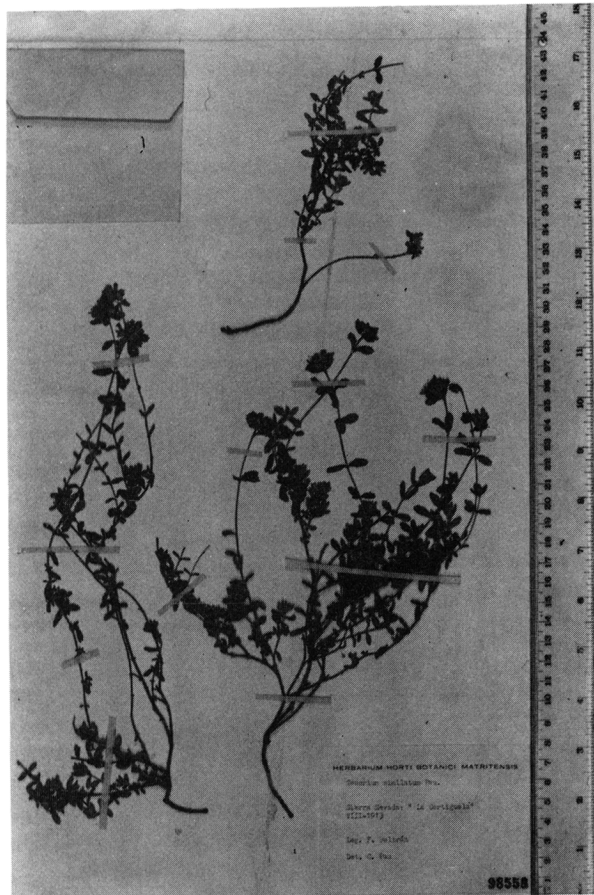


Figura 1: Material tipo de *Teucrium similatum* Navarro & Rosúa.

Entre Benamahoma y Grazalema, 7-VI-1973, Silvestre & Valdés, SEV 90854. Grazalema, 13-VI-1980, Gállego, García & Silvestre, SEV 90864. Algodonales, 16-V-1980, Aparicio & Cabezudo, SEV 58822. Entre Puerto de las Palomas y Grazalema, 30-VII-1978, Martínez & Devesa, SEV 90855. Grazalema, 18-III-1952, Galiano, SEV 90856. Algodonales, 31-V-1980, Aparicio, SEV 59922. Algodonales, 11-VII-1980, Aparicio & Cabezudo, SEV 58820. Algamitas, 9-VI-1970, Galiano & Valdés, SEV 37475 & SEV 28929. Entre Zahara y

Grazalema, 9-VI-1980, Martínez, SEV 90857. Entre Zahara y Grazalema, 2-VI-1980, Martínez, SEV 90858. **GRANADA**: Sierra Nevada, Capileira, 5-VIII-1981, Rico, MA 256824. Sierra de Almijara, 15-VI-1965, Borja, MA 202889. Sierra Tejada, 29-VI-1982, Nieto, MGC. **MÁLAGA**: Puerto de la Encina, 13-V-1985, Cabezudo & Nieto, MGC 15744. Puerto de la Encina, 20-VII-1983, Cabezudo & Pérez, MGC 157412. Sierra Tejada, La Maroma, 3-VIII-1983, Cabezudo & Nieto, MGC. Sierra Tejada, 3-VIII-1983, Nieto & Cabezudo, MGC. Sierra Almijara, 11-VI-1983, Nieto, MGC. Loma del Espolón, 26-VI-1982, Nieto, MGC. Sierra Prieta, 4-V-1879, Porta & Rigo, BM. Sierra Prieta, 4-V-1879, Porta & Rigo, KEW. Sierra de la Nieve, 15-V-1895, Porta & Rigo, KEW. Sierra de la Nieve, V-1885, Barincou, LY 5864. Sierra de la Nieve, 9-VII-1930, Vicioso, MA 98014. Sierra de la Nieve, 12-VII-1919, Gross, MA 98544. Sierra de la Nieve, 15-VII-1930, Ceballos & Vicioso, MA 98488. Sierra Llana, 14-VI-1930, Vicioso, MA 98024. Gobantes, 10-VI-1930, Ceballos & Vicioso, MA 98025. Sierra de la Nieve, 11-VII-1930, Vicioso, MA 98015. **SEVILLA**: Puebla de los Infantes, 1803, Clemente, MA 151767.

2. *Teucrium bicoloereum* Pau ex Vicioso, Bol. Real Soc. Esp. Hist. Nat. 16:142. 1916 (pro hybr.)

= *T. aureum* var. *angustifolium* Willk., Prodr. Fl. Hisp. 2: 472. 1870.

= *T. aureum* *raca barrelieri* Font-Quer, Trab. Inst. Catal. Hist. Nat., Bot. ser. 5, 3: 220-221. 1920.

= *T. aureum* subsp. *angustifolium* (Willk.) Puech ex Valdés Bermejo & Sánchez Crespo, Acta Bot. Malacitana, 4:43. 1978.

= *T. angustifolium* (Willk.) Peris et al., Anales Jard. Bot. Madrid, 45:561. 1989.

Typus: "Pico Caroche, Valencia, 4-7-1915, C. Vicioso".

Lectotypus: MA 98465.

Ilustraciones en E. Bayón. Contribución al conocimiento de la obra botánica de Carlos Vicioso. Ruizia, 4: 1986. Fig. 62.

Mata de 10 a 20 cm, leñosa, erecta o reptante. Tallos amarillo oro o gris, indumento de pelos ramificados de ejes cortos erectos y ramas simétricas. Hojas de 8-10 mm, pulverulentas, sentadas, oblongo-lineares, crenadas desde la mitad, planas de márgenes revolutos sólo en la floración. Inflorescencia de 12 a 18 mm, globosas, generalmente de un sólo capítulo terminal. Brácteas de aspecto parecido a las hojas, pero inferiores en longitud. Bracteolas ovoideo elipsoidales subiguales al cáliz. Cáliz de 5 a 5,4 mm, de dientes planos agudos, los inferiores en ocasiones alesnados. Corola amarillo oro de labios inferiores con márgenes ciliados. $2n = 26$ (Puech, 1976).

Distribución geográfica (Mapa I). Se distribuye en las pequeñas sierras del sur de la provincia de Valencia (Sierra de Bicorp. Ayora y Caroche). En la Cordillera Subbética en las provincias de: Granada (Sierra de Baza y Harana) y Almería (Sierra de María). En la Cordillera Prebética en las provincias de: Albacete (Sierra de Alcaraz y Pandera) y en la Cordillera Penibética en las provincias de: Granada (Sierra Nevada) y Almería (Sierra Nevada y Filabres).

Corología: Este y sur peninsular, provincias Catalano-Valenciano-Provenzal y Bética. En la primera sólo en el sector setabense (Caroche, Bicorp). en la Bética en los sectores subbético, Guadiciano-Bacense, Malacitano-Almijarense (Subsecc. Alfacarino-Granatense), Nevadense y Alpujarreño-Gadorense.

Ecología: Vive entre 1200-2200 m de altura. Es indiferente edáfico y sus hábitats de preferencia se sitúan en el horizonte superior del meso al oro mediterráneo.

Fitosociología: Forma parte de distintas asociaciones de Ordenes *Rosmarinetalia*, *Erinacetalia* (Cl. *Ononido-Rosmarinetea*), (*Lavanduletalia stoechidis* (Cl. *Cisto-Lavanduletea*) y *Festucetalia indigestae* (Cl. *Juncetea trifidis*).

Material estudiado: **ALMERIA**: Sierra de María, 4-VII, H. Jerónimo, MA 98419. Sierra de Bacares, 8-VI-1929, Gross, MA 9848. Sierra María, 27-VII-1981, Gardner, BM. Bacares, 25-VII-1095, Alcaraz et al., MUB 16384. El Almirez, 3-VII-1951. H. Jerónimo, AL 5204. El Chullo, 3-VII-1983. Mota, GDAC 23000. Puerto de la Ragua, 15-VI-1985, Navarro & Rosúa, GDAC 23001. El Almirez, 29-VII-1960, Rivas Goday, MAF 79654. **GRANADA**: Puebla de Don Fadrique, 19-VII-1977, Castroviejo & Valdés Bermejo, MA 208907. Sierra de Baza, VIII-1963, Borja, MA 198213. In montibus Regno granatense, VI-1837, MA 98480. Sierra Nevada, 17-VII-1968, Socorro, MA 257830. Sierra Nevada, 28-VII-1879, Porta & Rigo, KEW. Sierra Nevada, VI-1933, Ripley, KEW. Vacares, 23-VIII-1844, Willkomm, KEW. Sierra Nevada, 17-VII-1975, Halliwell, KEW. Sierra Nevada, 30-VI-1926, Lacaita, BM 29244. Puebla de Don Fadrique, 6-VII-1979, Dep. Exp. 835, BM. Sierra Harana, 23-VI-1983, Gayder, BM. Sierra Nevada, 11-VII-1948, Heywood, BM. Borreguiles, 17-VII-1969, Varo, GDAC. La Sagra, 14-VII-1955, Borja & Rodríguez, MA 202888. **JAEN**: Pico Cabañas, 20-VII-1977, Castroviejo & Valdés Bermejo, MA 98493. Sierra Cazorla, 19-VI-1927, Lacaita, MA 98494. Sierra del Cuarto, MA 98492. Sierra del Cuarto, VI-1902, Reverchon, MPU. Cerro Cárceles, 17-VI-1926, Cuatrecasas, KEW. Sierra de la Cabrilla, VI-1948, Heywood, BM. Pico Cabañas, 15-VII-1951, Heywood, BM. Cazorla, VII-1948, Heywood, BM. Cazorla, 15-VI-1927, Lacaita, BM 31757. Cazorla, 14-VII-1951, Heywood, BM. **VALENCIA**: Valladigna, 19-IV-1896, Pau, MA 986556. Sierra de Ayora, 9-VII-1915, Vicioso, MA 98527. Sierra de Ayora, 0-VII-1915, Vicioso, BM. Pico Caroché, 4-VII-1915, Vicioso, MA 98365. Sierra de Ayora, 9-VII-1915, Vicioso, BC Herb. Sennen.

3. *Teucrium lerrouxi* Sennen, Diagn. Nouv.: 226. 1936

= *T. polium* var. *montanum* Boiss., Voy. Espagne, 2:517. 1841.

= *T. polium* subsp. *montanum* (Boiss.) Rivas Goday & Rivas Martínez, Anales Inst. Bot. Cavanilles, 25:174. 1969.

= *T. aureum* Schreber subsp. *turdetanum* (Devesa & Valdés Bermejo) Greuter & Burdet in Willdenowia 15:80. 1985.

= *T. luteum* (Miller) Degen subsp. *montanum* (Boiss.) Greuter & Burdet in l.c.

= *T. turedetanum* (Devesa & Valdés Bermejo) Peris, Figuerola & Stubing, Anales Jard. Bot. Madrid, 45(2):561. 1989.

Typus: "Almería, Sierra Nevada, 2400 m, 19-7-1935. Jerónimo".

Lectotypus: MA 98420.

Ilustraciones: (Fig. 2).

Mata de 10 a 15 cm, cespitosa, intrincada en la base, erecta o decumbente. Tallos pubescentes o tomentosos, amarillos o grises, indumento de pelos ramificados de ejes largos tendidos y ramas largas entrelazadas. Hojas de 7-9 mm, cuneadas, lanceoladas, crenadas desde la mitad, planas o de márgenes revolutos, Inflorescencia de 12-18 mm, subglobosa formada por un capítulo de verticilastros terminales, generalmente laxo. Brácteas conformes a las hojas e inferiores en longitud. Bracteolas

oblongas subiguales al cáliz. Cáliz de 5 a 6,4 mm, de dientes planos triangular-acuminados, los inferiores divididos desde más abajo que los superiores. Corola blanca o blanco-amarillento de labios inferiores ciliados. $2n = 26$ (Valdés-Bermejo & Sánchez Crespo, 1978).

Distribución geográfica (Mapa 1). Se distribuye en la Cordillera Subbética en la provincia de Córdoba (Sierra Holconera) y en la Cordillera Penibética en las provincias de: Granada (Sierra Nevada) y Almería (Sierra Gador y Filabres).

Corología: Provincia Bética, sectores Alpujarreño-Gadorense, Malacitano-Almijarense (Alfacarino-Granatense), Nevadense y Subbético.

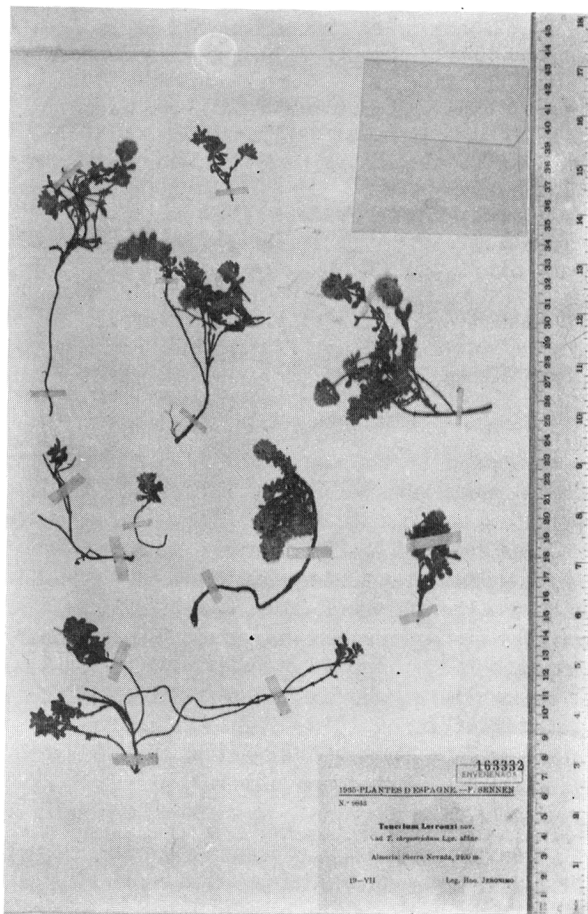


Figura 2: Material tipo de *Teucrium lerrouxi* Sennen.

Ecología: Vive entre 1000 y 2000m. Especie indiferente al sustrato, crece desde el horizonte superior del piso meso hasta el oromediterráneo.

Fitosociología: Sobre calizas aparece en distintas Asociaciones de los órdenes *Rosmarinetalia* (*Convolvulo-Lavanduletum lanatae*, *Saturejo-Echinopartetum boissieri*) y *Erinacetalia* (*Saturejo-Velletum spinosae*, *Erinaceo-Genistetum longipedis* y *Festuco-Astragaletum granatensis*). En los sustratos silíceos sólo en las estaciones altas, en comunidades de los órdenes *Lavanduletalia stoechidis* y *Festucetalia indigestae*.

Material estudiado: **ALMERIA**: El Almirez, 3-VII-1915, H. Jerónimo, ALME 5204. La Chanata, 23-VI-1949, H. Jerónimo, ALME 5203. **CORDOBA**: Sierra Horconera, VI-1960, Borja, MA 186192. Sierra de Alhucemas, 14-VII-1975, SEV 52395. Sierra de Horconera, 4-VII-1980, Muñoz & Devesa, SEV 90878. Sierra Horconera, 29-VI-1963, Galiano, SEV 4581. **GRANADA**: Monachil, Trevenque, 27-VI-1980, Ladero, Socorro & Hurtado, MA 656827. Jeres, 7-V-1921, Gross, MA 98542. Sierra Nevada, La Cortijada, VIII-1913. Beltrán, MA 98479. Sierra Nevada, Lázaro, MA 98483. Sierra Nevada, Clemente, MA 98484. Dornajo, 22-VII-1981, MA 98482. Sierra Nevada, VIII-1913, Beltrán, MA 98478. Valle de Lecrín, 16-V-1986, Barrera et al., ALME 8014 & 8015. Puerto de la Ragua, 7-I-1987, Navarro & García ALME 8016. Guejar, 21-VII-1948, H. Jerónimo, ALME 5200. El Almirez, 4-VII-1983, Mota, GDAC 23005. Sierra Nevada, 19-VII, H. Jerónimo, ALME 8037. **MALAGA**: Yunquera, 11-VII-1930, Vicioso, MA 98487.

4. *Teucrium leonis* Sennen, Diagn. Nouv.: 35. 1936.

Typus: "Murcia, Sierra de Espuña, 1100 m, 28-5-1928, Hno. Jerónimo".

Lectotypus: MA 98420.

Ilustraciones. (Fig. 3)

Mata de 10 a 25 cm, cespitosa, ramificada desde la base, erecta o decumbente. Tallos lanuginosos, verdes o grises, indumento de pelos ramificados de ejes largos erectos escasamente ramificados y ejes cortos con ramas simétricas. Hojas de 8-10 mm, oblongo-elipsoidales crenadas desde el tercio superior, planas o de márgenes revolutos. Inflorescencia de 12-20 mm, en capítulo único terminal o ramificada en panícula. Brácteas semejantes a las hojas. Bracteolas ovoideo-elipsoidales excedentes al cáliz. Cáliz de 5,5 a 6,5 mm, de dientes planos, agudo-acuminados, a veces mucronados o de coloración violácea. Corola blanca de labios inferiores ciliados.

Distribución geográfica (Mapa 1). Se distribuye en la Cordillera Subbética en las provincias de Granada (Sierra Harana y Baza) y Murcia (Sierra de Espuña) y en la Cordillera Prebética en las provincias de: Albacete (Sierra Taibilla y Seca) y Jaén (Sierra Alcaraz, Segura, Cazorla, Mágina y Pandera).

Corología: Secores Subbéticos de la provincia corológica Bética, desde donde penetra el sector Manchego (Subsec. Manchecho-Murciano) de la provincia Castellano-Maestrazgo-Manchega, alcanza también el borde noroccidental del sector Malacitano-Almijareño (Subsec. Alfacarino-Granatense).

Ecología: Vive entre 100 a 2000 m, de altura. Es una especie de preferencia por sustratos básicos o dolomías, crece de forma óptima en los pisos supra y oromediterráneo y ocasionalmente en el horizonte superior mesomediterráneo, siempre sobre calizas o dolomías.

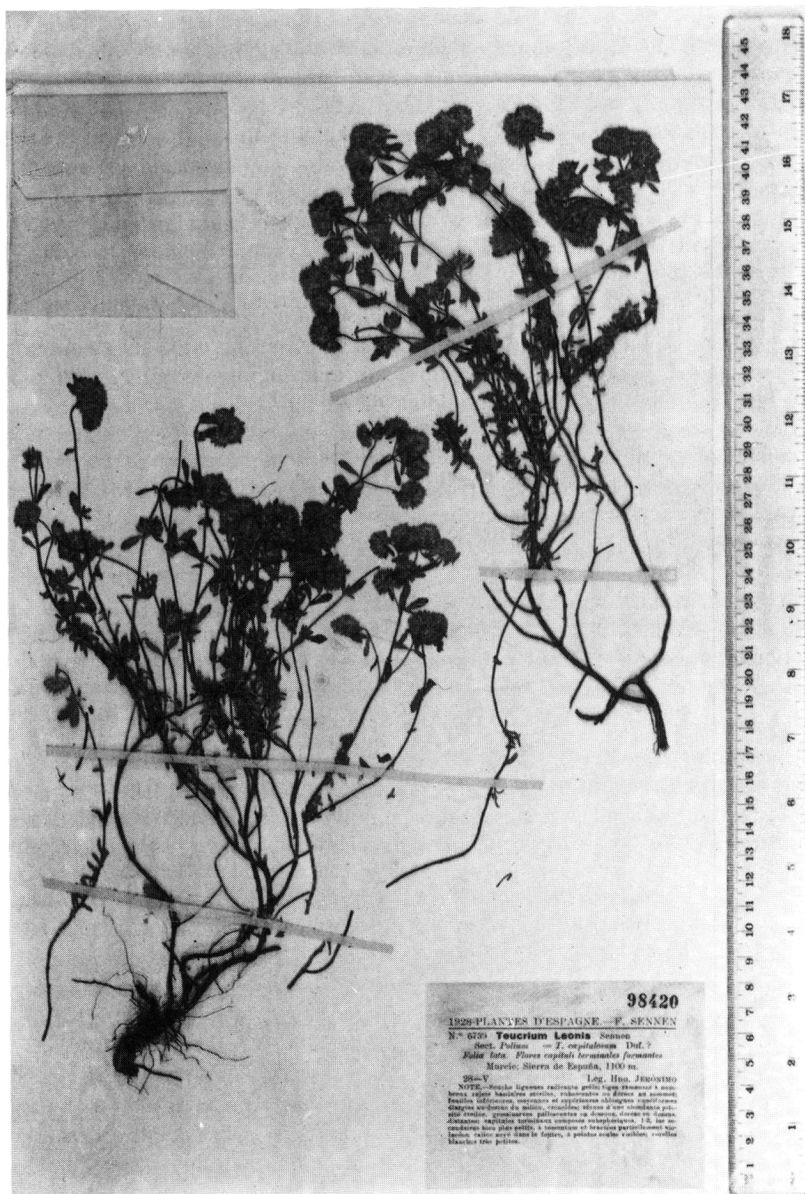
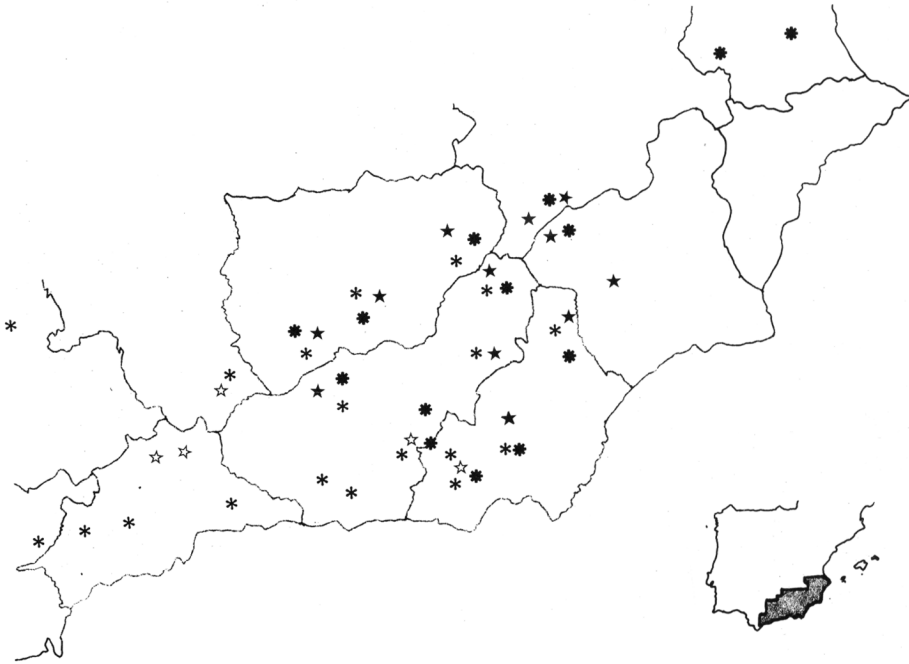


Figura 3: Material tipo de *Teucrium leonis* Sennen.

Fitosociología: Componente importante de los matorrales heliófilos de las Alianzas *Lavandulo-Echinopartium boissieri* (*Rosmarinetalia*), *Xeroacantho-Erinaceion* (*Erinacetalia*). Elemento diferencial corológico de las Asociaciones *Saturejo-Velletum spinoae* y *Erinaceo-Genistetum longipedis*. Vive también en los tomillares dolomítifilos del orden *Pterocephaletalia sphatulati* y en los céspedes psicroxérfilos de *Festuca-Puetalia Ligulatae*.

Material estudiado: **ALBACETE**: Tis, 22-VI-1987, Alcaraz et al., MUB. El Pardal, 22-VI-1987, Alcaraz et al., MUB. Riopar, 30-VI-1850, Bourgeau, KEW. Sierra de Segura, 30-VI-1979, R.E595, BM. **GRANADA**: Puebla de Don Fadrique, 30-V-1987, Alcaraz et al., MUB. **JAEN**: Chorreadores, 12-VII-1984, Fernández, JAEN 842075. Chorreadores, 12-VIII-1984, Fernández, JAEN 842075. Chorreadores, 12-VIII-1984, Fernández, JAEN 842074. Valdepeñas, 5-VII-1975, Fernández, JAEN 4510. Noalejo, 8-VII-1975, Fernández, JAEN 4511. Cuatrovillas, 5-VII-1980, Lara, JAEN 822411. Cuatrovillas, 4-VII-1980. Lara, JAEN 822415. Cuatrovillas, 5-VII-1980, Lara, JAEN 822141. Valdepeñas, 7-VI-1983, Fernández, JAEN 832143. Santiago de la Espada, 21-V-1980, Fernández, JAEN 80965. Cazorla, 12-VII-1985, Cobos, JAEN 85150. El Yelmo, 14-VII-1985, Fernández & Cobos, JAEN 851849 & 851848. Santiago de la Espada, 13-VII-1985, Fernández & Cobos, JAEN 851703, 851648, 851642 & 851641. Los Torcales, 6-VII-1976, Fernández, JAEN 4521. La Pandera, 4-VI-1980, Fernández, JAEN 801084. Cazorla, 12-VII-1851, Heywood, BM. Llano de la Cuerda, 13-VII-1951, Heywood, BM. Sierra de Cazorla, 14-VI-1927, Willmolt & Lacaita, BM. Sierra de Cazorla, 28-VII-1951, Heywood, BM. Cazorla, VII-1951, Heywood, BM. Cazorla, V-1848, Heywood, BM. Cazorla, 1-VIII-1951, Heywood, BM. Sierra de Mágina, 3-VII-1926, Cuatrecasas, MA 98490. Valdepeñas, 7-V-1977, Fernández, JAEN 771972. Nogueros, 4-VII-1977, Fernández, JAEN 771893. Los Villares, 8-VIII-1974, Fernández, JAEN 4514. Valdepeñas, 7-VI-1983, Fernández, JAEN 832144. Campillo de Arenas, 16-VII-1975, Fernández, JAEN 4517. Otiñar, 13-VII-1975, Fernández, JAEN 4516. Valdepeñas, 5-VII-1975, Fernández, JAEN 4515. Villacarrillo, 6-V-1979, Fernández, JAEN 791293 y 791294. Hornos del Segura, 20-V-1980, Fernández, JAEN 80844. Piedra del Agua, 10-V-1977, Fernández, JAEN 771492. La Pandera, 20-V-1977, Fernández, JAEN 771718 & 771760. Azadilla, 11-VII-1977, Fernández, JAEN 772002. Barranco del Enebro, 15-V-1979. Fernández, JAEN 79951. Loma de la Mesa, 9-V-1977, Fernández, JAEN 851515. **MURCIA**: Gavilanes, 2-VII-1985, Selma, MUB 21888. El Fraile, 1-VI-85, Selma, MUB 21886. Camino del Rey, 11-VII-1984, Selma, MUB 20693. Carrasca, 19-II-1984, Selma, MUB 21883. Hondares, 21-V-1983, Selma, MUB 20690. Revolcadores, 7-VII-1981, Selma, MUB 21885. Barranco del Agua, 12-VI-1982, Selma, MUB 20688. Barranco de Nogueros, 11-VI-1982, Selma, MUB 21881. Mojantes, 23-VII-1982, Selma, MUB 21880. Sierra del Cerezo, 9-VI-1980, Selma, MUB 21877. Vinateros, 18-VI-1981, Selma, MUB 21875. Socovos, VII-1985, Sánchez, MUB 21796. Socovos, 22-VI-1986, Sánchez, MUB 21794. El Calar, 22-VI-1985, Sánchez, MUB 21793. El Calar, VII-1985, Sánchez, MUB 21792. Embalse del Conejo, 6-VII-1985, Sánchez, MUB 21791. Sierra de la Muela, 7-VII-1984, Sánchez, MUB 21790. Yeste, 16-VI-1981, López Vélez, MUB 21783. Moratalla, 20-VI-1981, Selma, MUB 21861. Buenavista, 10-VI-1982, Selma, MUB 21864. Cerro Bagil, 3-VII-1982, Selma, MUB 21865. Pico del Fraile, 14-V-1983, MUB 21867. Beledor, 11-VI-1983, Selma, MUB 21869. Carilatar, 9-VI-1983, Selma, MUB 21868. El Sabinar, 6-VI-1981, Selma, MUB 21862. Sierra de Villafuente, 6-VII-1987, Alcaraz et al., MUB Sierra de Taibilla, 6-VII-1987, Alcaraz et al., MUB. Sierra de Espuña, 17-VI-1927, H. Jerónimo, BM. Lorca, 21-VI-1923, H. Jerónimo, BM. Santa Eulalia, 24-VI-1929, H. Jerónimo, BM. Sierra Espuña, 6-VI-1986, Navarro, Rosúa & González, ALME 8019 Y 8020. Malvariche, VI-1985, Alcaraz et al., MUB 21844. Sierra Espuña, 23-VI-1985, Alcaraz et al., MUB 21843, 21820, 21842, 21841 & 21840.



Mapa I. Distribución de las especies estudiadas: *Teucrium similatum* * ; *Teucrium bicolorum* * ; *Teucrium lerrouxi* ☆ ; *Teucrium leonis* ★ .

CLAVE DE ESPECIES

1. Cáliz de dientes digitados o digitado-mucronados. Corola blanca de labios inferiores glabros. Inflorescencia en capítulo terminal denso 1. *T. similatum*
 Cáliz de dientes planos. Corola blanca o amarilla de labios inferiores ciliados 2
2. Cáliz igual o menor de 4,5 mm. Corola amarillo oro. Bracteolas ovoideo-elipsoidales. Planta con indumento de pelos ramificados de ramas cortas 2. *T. bicolorum*
 Cáliz mayor de 4,5 mm. Corola entera blanca o con manchas amarillas en el labio central. Bracteolas oblongas 3
3. Hojas cuneadas y oblongo-lanceoladas. Cáliz de dientes triangular-acuminados, los inferiores divididos desde más abajo que los superiores 3. *T. lerrouxi*
 Hojas no cuneadas, oblongo-elipsoidales. Cáliz de dientes agudo-acuminados, a veces mucronados o con indumento rojizo. Planta lanuginoso-pulverulenta 4. *T. leonis*

BIBLIOGRAFIA

- PUECH, S. -1970- Etude des populations de Germandrées de la section Polium dans le massif de la Clape (Aude). *Natur. Monsp. ser. Bot.* 21:189-210.
- PUECH, S. -1976- *Recherches biosystematiques sur les Teucriums Labiées, de la Section Polium du bassin méditerranéen occidental.* Thèse Doct. Sci. Acad. Montpellier.
- VALDES BERMEJO, E. & SANCHEZ CRESPO, A. -1978- Datos cariológicos sobre el género *Teucrium* L. (Labiatae) en la Península Ibérica. *Acta Bot. Malacitana*, 4:27-54.

(Aceptado para su publicación el 1 de julio de 1990)

Dirección de los autores: T. NAVARRO: Estación Experimental de Zonas Áridas (C.S.I.C.). 04001. Almería.. J.L. ROSUA: Departamento de Biología Vegetal. Facultad de Ciencias. Universidad de Granada. J.F. MOTA: Departamento de Biología Vegetal. Escuela Politécnica Universitaria. La Cañada, 04120. Almería.

