

El Museu de Mallorca en els centres educatius: una experiència de difusió del Patrimoni

MARGALIDA BERNAT I ROCA

*Com una parca bé cavila
teixint la tela per demà*

JOAN ALCOVER

Antecedents

Les arrels d'aquesta experiència han de cercar-se a Itàlia, concretament, a Nàpols. En aquesta ciutat i en 1992, es va donar començament al projecte anomenat *La scuola adotta un monumento*, que obria tota una sèrie de noves vies per acostar als més joves al coneixement, la valoració i la conservació del Patrimoni. La iniciativa va partir de la *Fondazione Napoli Novantanove*¹ i va comptar amb el suport del *Provveditorato agli Studi* i de la *Soprintendenze*.

Es tractava d'un projecte d'educació permanent per al respecte i la tutela del patrimoni històric-artístic i, més en general, del medi ambient. Es basava en què un centre educatiu "adoptava" un monument de la seva localitat i es feia responsable d'ell, comproment-se en la seva conservació i a la difusió del seu coneixement, partint del fet que els centres educatius ocupen un lloc central en la formació cultural i en el desenvolupament de les actituds dels futurs ciutadans adults.

Per això, és important i bàsic estimular als membres més joves de la societat perquè reconguin els béns culturals com un element fonamental del teixit social i cultural d'una comunitat, de la qual són un signe inequívoc d'identitat. *La scuola adotta un monumento* s'insereix plenament en aquest marc educatiu i per això té com idea central la que

¹ Com ella mateixa es defineix, es tracta de: ... *una istituzione privata costituitasi con l'obiettivo prioritario de contribuire alla conoscenza, alla promozione e alla valorizzazione del patrimonio culturale di Napoli e del Mezzogiorno.*

*adottare un monumento senar significca sol cognoscerlo ma eixampli prederlo sotto tutela spirituale e dunque sottrarlo all'oblio e al degrado, averne cura, tutelarne la conservazione, diffonderne la conoscenza, promuoverne la valorizzazione.*²

A partir d'aquesta primera convocatòria, l'experiència es va anar estenent a tot Itàlia, per després fer-ho a Europa. D'altra banda, i amb aquest mateix enfocament de l'educació per a la conservació, a mitjans dels anys vuitanta, a Roma, es va desenvolupar un primer experiment entorn a la restauració de l'Arc de Septimi Sever, repetint-se en els anys 1990 i 1993 amb les obres de l'Atri del *Museo Capitolino* i els treballs en les termes dels Cèsars de Ostia Antica. Fora de l'àmbit europeu, a Israel, per exemple, també es varen desenvolupar algunes accions en aquest mateix sentit.³

Una altra d'aquestes accions, d'especial significació, es dugué a terme novament a Roma en 1998, destinada a crear una interacció no només entre el públic local -ja sigui adult o escolar-, sinó també amb el turisme. Es tracta del projecte cultural *Colosseo Mio*, encaminat a la recuperació del significat i la dignitat d'aquest monument per la via de crear una sensibilitat compromesa en la conservació i salvaguarda del patrimoni cultural en tant que pertanyent a una comunitat, una cultural i una història. El plantejament es fonamentà en l'execució d'un conjunt de sis programes, el resultat final dels quals havia de ser la conscienciació que el Patrimoni d'avui és també el del demà.⁴

Finalment, i dins d'aquesta mateixa línia, a Catalunya s'ha donat una experiència que gira en l'entorn del lema *Apadrinem una escultura* que, en la seva definició, explicita aquesta mateixa voluntat de coneixement, conservació i difusió:

*[...] un projecte proposat pel club d'Amics de la Unesco de Girona, que està adreçat a tota la comunitat educativa (alumnes, professors, pares, mares...) i que es proposa l'objectiu genèric d'apropar els més joves al parc escultòric urbà per tal de poder-lo conèixer, estimar i conservar.*⁵

El Projecte Balanguera. Què és?

Partint d'aquests models, el Museu de Mallorca, a inicis de l'any 2003, es va plantejar la possibilitat de dur endavant un projecte propi que, encara que en aquest mateix

² <http://www.napolinoventanove.org>

³ R. NARDI: "Acrescimento della consapevolenza a livello publico, professional e politico: strumenti e casistica", *Actas de la Cumbre de Pavia*, 1997.

⁴ R. NARDI: "Implicar al público: un nuevo enfoque de la educación para la conservación", *Museum International*, 201, 1999, 44-50

⁵ A títol d'exemple, es pot veure:

- CEIP Silvestre Santaló, de Salt

<http://www.xtec.cat/centres/b7003151/escultura.htm>

- CEIP Montserrat, de Sarrià de Ter

http://www.xtec.cat/innovació/ciudadania/pdf/apadrinem_escultures.pdf,

http://www.xtec/innovacio/ciudadania/pdf/apadrinem_escultures.pdf

on es recolleix la participació del CEIP Montserrat, de Sarrià

marc filosòfic de confluència de museu, patrimoni i joves,⁶ es diferencien per algun tret particular. I aquesta diferència es va marcar a partir del centre d'interès que se n'anava a prendre com a referent.

El projecte a desenvolupar havia de tenir com a punt de partida un contacte precís i puntual amb una peça determinada dels fons del Museu de Mallorca, amb preferència d'entre les que es troben en exposició permanent en qualsevol de les seves seus,⁷ mantenint la presència d'un monument que, en aquest cas, servís de referència a cada peça per esser-ne el lloc d'origen o per una relació de coetaneïtat, en els casos possibles. En cas contrari, el referent passaria a ésser un fet històric d'especial transcendència i amb alguna relació amb la peça en qüestió.

Es tracta, en suma, no de “adoptar un monument”, sinó de “adoptar una peça” per a, a partir d'un contacte directe i efectiu amb ella, procedir al redescobriment i a la seva valoració a fi de poder estimar-la i respectar-la, en tant que és, d'una banda, un element de la pròpia identitat i, per altra part, un referent que permet fer el mateix amb tot allò que és patrimoni de la humanitat.⁸

A partir d'aquí, es persegueix suscitar un compromís amb aquest llegat del passat, desenvolupant actituds de responsabilitat que comportin la preservació i la conservació des d'una relació afectiva que neix del seu valor històric i del seu caràcter d'herència a transmetre. D'aquí el lema *Conèixer per protegir* que acompanya i completa el títol del que es va anomenar *Projecte Balanguera*.

El perquè d'un nom

La Balanguera és un personatge que figura en una cançó popular de Mallorca⁹ a partir de la qual, a 1903, el poeta Joan Alcover (1854-1926) va compondre una de les seves obres més conegudes precisament amb aquest títol. Posteriorment musicada per Amadeu Vives (1871 – 1932), es va difondre àmpliament per terres de Catalunya i València en el primer quart del segle XX, per, durant els anys de govern del general Francisco Franco,

⁶ I. VISON: “Patrimoine et museologie: une nouvelle convergence”, *Museum Internationale*, 211, 2001, 57-62.

⁷ S'ha de tenir present que el Museu de Mallorca, des de la seva creació per Decret de 2 de novembre de 1961, es contempla com a una institució descentralitzada. A Palma, compta amb les seccions d'Arqueologia i Belles Arts; a Muro, hi ha la Secció Etnològica i a Alcúdia hi té la secció d'Arqueologia Romana –més coneguda com a Museu Monogràfic de Pollentia-, la qual funciona en règim de conveni amb l'Ajuntament d'Alcúdia.

⁸ O. FONTAL MERILLAS: “La dimensión contemporánea de la cultura. Nuevos planteamientos para el patrimonio cultural y su educación”, R. CALAF MASACH; O. FONTAL MERILLAS [Coord.]: *Comunicación educativa del patrimonio: referentes, modelos y ejemplos* – Gijón, 2004, 81-104. Se senyala que les actituds a desenvolupar, associades als procediments, han d'ésser: *Respeto por lo propio y lo ajeno, aceptación de la diversidad, aceptación del cambio, apropiación simbólica, identificación a partir de un bien (referenciación)*

⁹ Com antiga canço infantil o com a corrandia, no és exclusiva de Mallorca i, amb diferents variants, es troba arreu dels països de parla catalana. Se la suposa d'origen francès.

revestir-se d'una aura reivindicativa especialment en la veu de la cantautora Maria del Mar Bonet. Tot junt, determinà que acabàs per ser declarada l'himne de l'illa per part del Consell de Mallorca el novembre de 1996.

Com les Parques, aquesta figura misteriosa teixeix i desteix la vida dels illencs, i posseeix els secrets del passat i del futur. En paraules d'un altre poeta, Josep Ma. Llompart (1925 – 1993),

per l'alquímia de la poesia, la filadora de la vella cançó es trasmuda en símbol: símbol d'un poble que es perpetua a través de les generacions, part damunt la fugacitat de la vida humana personal, i es projecta cap a un futur florit d'esperances.

Aquest és el fil conductor de tots els versos. I sí s'ha de remarcat qualche estrofa que ho resumeixi amb claredat, ben bé pot esser la següent:

*Girant l'ullada cap enrere
guaita les ombres de l'avior
i de la nova primavera
sap on s'amaga la llavor.
Sap que la soca més s'enfila
com més endins pot arrelar*

I aquesta és precisament la causa que va motivar que es donàs el seu nom al projecte promogut pel Museu de Mallorca, amb el propòsit de què, amb la seva realització i l'extensió al major número possible de centres, es converteixi en una realitat aquest compromís amb el Patrimoni, que s'ha de conservar i transmetre en tant que herència col·lectiva que defineix i arrela la nostra identitat.

Per altra part, i no manco important, també ha de servir per entendre les entitats alienes a partir d'aquells elements comuns que hi ha entre elles, tot respectant les diferències.¹⁰ Per això, i davant una societat cada vegada més intercultural i d'un món en globalització, el coneixement i la conservació de les arrels pròpies han de ser uns elements més per crear un futur positiu, en el sí del qual les diferències culturals no siguin un element d'exclusió, sinó d'integració com a fruit la mútua compressió i acceptació.¹¹ En definitiva, el coneixement del Patrimoni, a partir de referents molt concrets en el cas del *Projecte Balanguera*, pot i ha de contribuir en l'adopció d'actituds de comprensió i tolerància de la societat present després d'haver-ho fet amb les allunyades en el temps. Dit en altres paraules, educar en valors.¹²

¹⁰ N. GONZÁLEZ MONFORT; J. PAGÈS I BLANCH: "Algunas propuestas para mejorar el uso didáctico del Patrimonio Cultural en el proceso de enseñanza de la Historia", *Journées d'études didactiques de la géographie et de l'histoire* – 2005.

¹¹ M. I. PASTOR HOMS: "La educación en el museo: un enfoque intercultural", *Pedagogía Social*, 3 (segunda época), 1999, 115-124.
M. I. PASTOR HOMS: *Pedagogía museística. Nuevas perspectivas y tendencias actuales*, Barcelona, 2004, 128-134.

¹² M. E. ZABALA; I. ROURA: "Reflexiones teóricas sobre patrimonio, educación y museos", *Revista de Teoría y didáctica de las Ciencias Sociales*, 11, 2006, 233-261.

El fet cert és que aquesta informació no es facilita explícitament als centres, cercant-se que siguin ells mateixos, amb la seva implicació i la seva pròpia reflexió, els qui la “descobreixin”. Una informació que la pràctica demostra, com a poc a poc, és compresa per part del professorat participant, podent així transmetre aquest missatge a l'alumnat amb efectivitat.¹³

Objectius del *Projecte Balanguera*

Els objectius d'aquesta proposta ja es troben en la seva pròpia fórmula: la “adopció” d'una peça, una acció a partir de la qual han de desenvolupar-se vincles afectius per després fer-los extensius a altres elements del Patrimoni, en una fórmula d'acció didàctica no caracteritzada entre les habituals dels museus i que, generalment, els centres escolars no demanden per desconeixement, malgrat la funció educativa d'ambdues institucions.

Ara bé, amb vista a orientar als centres educatius interessats a participar, es varen formular alguns objectius molt explícits, encara que sense cap intenció de rigidesa. Els objectius centres que s'impliquin els poden assumir com tals o poden optar per tenir-los com a referència a l'hora de definir els propis. El que sí es pretén és que, en conjunt, siguin vàlids per a totes les etapes educatives obligatòries o no.

Objectiu general

- Redescobrir, valorar i respectar el Patrimoni Cultural, Artístic i Etnològic propi de la Comunitat de l'Illes Balears, en general, i el de l'illa de Mallorca, en particular, a partir dels fons que conserva, estudia i difon el Museu de Mallorca.

Objectius específics

- Establir un vincle intel·lectual i afectiu amb una peça determinada dels fons del Museu de Mallorca mentre que element representatiu del Patrimoni Cultural, Històric, Artístic i Etnològic de la Comunitat de les Illes Balears.
- Vincular aquesta peça singular amb un monument o un fet històric de referència per dotar-la d'un context.
- Analitzar la peça en els seus aspectes formals i funcionals a fi de conèixer el perquè de la seva realització.
- Desenvolupar un sentiment de responsabilitat davant la necessitat de conservar el conjunt patrimonial al qual pertany la peça.
- Reconèixer els elements patrimonials del passat com referents per al gaudi personal i col·lectiu.
- Identificar el Patrimoni Cultural, Històric, Artístic i Etnològic de la Comunitat de les Illes Balears com un tret d'identitat pròpia.

¹³ M^a. T. MOLL CIFRE; M^a R. MOYANO DURAN: “La Balanguera: una aproximació al poema i al símbol dins del «Projecte Balanguera. Conèixer per protegir»”, *Cantabou*, 23, 2006, 22-24.

- Assumir que el Patrimoni Cultural, Històric, Artístic i Etnològic de la Comunitat de les Illes Balears està interrelacionat amb el propi d'altres comunitats.
- Conèixer, reconèixer i valorar el Patrimoni que es conserva, estudia i difon en i des del Museu de Mallorca.
- Interrelacionar, a partir de la peça adoptada, el Patrimoni específic de Mallorca amb el de la comunitat de les Illes Balears, el de l'Estat Espanyol i el d'arreu del món.

Estructura de la proposta

El *Projecte Balanguera* s'adreça preferentment a l'alumnat més jove, començant per Educació Infantil seguida de les etapes obligatòries d'Educació Primària i Educació Secundària. En aquest marc i pel que fa al currículum educatiu vigent a l'actualitat a les Illes Balears, amb relació a les etapes esmentades, la proposta es troba directament o indirectament relacionats amb els continguts de les àrees que s'especifiquen a continuació:

*Educació Infantil*¹⁴

- *Coneixement de l'entorn*
 - ♦ *1^r y 2ⁿ Cicle:*
 - *Bloc 3: Cultura i vida en societat*
- *Comunicació i representació*
 - ♦ *1^r y 2ⁿ Cicle:*
 - *Bloc 3: Llenguatge artístic*

▷ *Educació Primària*:¹⁵

- *Coneixement del medi natural, social i cultural:*
 - ♦ *1^r Cicle:*
 - *Bloc 4: Persones, cultura i organització social.*
 - ♦ *2ⁿ Cicle:*
 - *Bloc 5: Canvis en el temps*
 - ♦ *3^r Cicle:*
 - *Bloc 10: Els canvis en el temps*
- *Plàstica:*
 - ♦ *1^r, 2ⁿ i 3^r Cicles:*
 - *Bloc 1: Observació plàstica*
 - *Bloc 2: Expressió i creació plàstica*

▷ *Educació Secundària Obligatoria*:¹⁶

- *Ciències Socials, Geografia i Història*

¹⁴ http://weib.caib.es/Normativa/Curriculum_IB/infantil_.htm: Annex del Decret 71/2008, de 27 de juny, pel qual s'estableix el currículum de l'Educació Infantil de les Illes Balears

¹⁵ http://weib.caib.es/Normativa/Curriculum_IB/primaria_.htm.

¹⁶ http://weib.caib.es/Normativa/Curriculum_IB/secundaria_.htm amb l'Annex del Decret 86/2002, de 14 de juny, pel qual s'estableix el currículum de l'educació secundària obligatòria a les Illes Balears

- *Educació plàstica i visual*
- *Tecnologies*
- *Educació èticocívica*
- *Història i cultura de les Religions*
- *Cultura clàssica*
- *Coneixement del Patrimoni*¹⁷
- *Educació Intercultural*
- *Temes transversals*

D'altra banda i encara que s'entén que el Batxillerat necessita altres propostes de més calat, no se l'exclou, donada l'existència d'assignatures com la Història de l'Art o la molt significativa Història de les Illes Balears. De fet, i malgrat l'ombra de les proves de selectivitat que tant pesa en alumnat i professorat, aquesta etapa no obligatòria no s'ha sostret a les convocatòries i ha respost molt bé a elles. El professorat ha sabut valorar les possibilitats i la versatilitat de la proposta, així com també ha estat capaç de trobar un buit on encaixar el *Projecte Balnaguera*. Per tot això, es fa referència a aquelles disciplines del currículum de Batxillerat, tot contemplant les diferents modalitats:¹⁸

▷ *Batxillerat*

- *Dibuix artístic I (A)*
- *Dibuix tècnic I (A, CNS, T)*
- *Grec I (HCS)*
- *Llatí I (HCS)*
- *Volum (A)*
- *Història*
- *Dibuix artístic II (A)*
- *Dibuix tècnic II (A, CNS, T)*
- *Fonaments del disseny (A)*
- *Grec II (HCS)*
- *Història de l'art (HCS, A)*
- *Història de la música (HCS)*
- *Imatge (A)*
- *Llatí II (HCS)*
- *Tècniques d'expressió gràficoplàstiques (A)*
- *Història i cultura de les Illes Balears (HCS)*
- *Taller d'aplicacions artístiques dels sistemes de representació (A)*
- *Tallers artístics (A)*
- *Taller de volum (Volum II) (A)*
- *Història i cultura de les Illes Balears (HCS)*
- *Tecnologies de la informació i la comunicació: Aplicacions artístiques i disseny assistit per ordinador*

¹⁷ Optativa que s'imparteix a 4t d'ESO, generalment en els centres que ofereixen el Batxillerat en Humanitat i ciències Socials i/o Artístic.

¹⁸ (A) modalitat de Arts; (CNS) modalitat de Ciències de la Natura i la Salut; (HCS) modalitat de Humanitats i Ciències Socials; (T) modalitat de Tecnologia.

Pel que fa a l'Educació de Persones Adultes, ja inclosa en les dues darreres convocatòries, s'està manifestat com a un destinatari emergent, ara per ara. En aquest sentit, s'ha de diferenciar entre els currícula corresponents als que és l'Educació Bàsica i l'Educació Secundària per a persones adultes. De fet, l'interès s'ha despertat en el sí de la segona i la raó, tal volta, es pot trobar a l'àrea anomenada *Camp de la Societat*, en la qual es preveu específicament l'estudi de les societats històriques. En els nivells bàsics, en canvi, aquest contingut es contemplan de manera molt menys concreta.¹⁹

Amb tot el que s'ha dit, el que es pretén és posar de relleu aspectes com la necessària interdisciplinarietat, el paper de determinats temes transversals i el desenvolupament d'activitats internivellars. Es tracta de potenciar estratègies que permetin plantejaments el més complets possible i que puguin donar una major significació a una proposta marcadament actitudinal, en la qual els conceptes i els procediments són la via més que la finalitat. Amb tot, se sap que es donaran variables i que aquestes dependran de l'enfocament específic que cada equip educatiu doni al desenvolupament del *Projecte Balanguera* en el seu centre.

Metodologia

Habitualment, és l'alumnat el que acudeix al museu, on massa freqüentment es limita a mirar -moltes vegades "sense veure"- una determinada sèrie d'objectes sense un esquema lògic assimilable per al seu nivell de desenvolupament del pensament i, amb no poca freqüència, sense un document més o menys didàctic que li serveixi de guia i propiciu, com a mínim, l'adquisició de determinats procediments bàsics.

Amb el *Projecte Balanguera* es pretén que, d'alguna manera, sigui el museu el que acudeixi als centres educatius, a la pròpia aula, perquè així l'alumnat pugui participar d'una forma més activa en el coneixement i gaudi del Patrimoni com testimoni del nostre passat des d'una perspectiva oberta a qualsevol estratègia d'acostament a l'objecte.²⁰

Altres experiències del que s'ha vengut anomenant "el museu a l'aula" o "el museu fora de museu"²¹ -com és el cas de les maletes didàctiques, ja prou experimentades²² i amb antecedents llunyans pel que fa als préstecs d'objectes²³- han demostrat la validesa d'aquest camí a la inversa de l'habitual, si bé amb uns plantejaments més tancats.

¹⁹ Veure: <http://die.caib.es/normativa/html/140/020/020.html>.

²⁰ O. FONTAL MERILLAS: "El Patrimonio: una realidad con muchas «miradas»", R. CALAF MASACH; O. FONTAL MERILLAS [Coord.]: *Comunicación educativa del patrimonio: referentes, modelos y ejemplos*, Gijón, 2004, 17-19.

²¹ J. BARROSO VILLAR: "El discurso museográfico y la comunicación del patrimonio", R. CALAF MASACH; O. FONTAL MERILLAS [Coord.]: *Comunicación educativa del patrimonio: referentes, modelos y ejemplos* - Gijón, 2004, 51-65; especialment: 58-59.

²² P. J. LAVADO: "Las maletas didácticas en el museo y en el aula. Valoración pedagógica de las maletas didácticas", D. RIBAO; F. FULLEA: *La exposición didáctica en el ámbito escolar*, Madrid, 1992.

²³ M. I. PASTOR HOMES: "Els serveis de préstec d'objectes dels museus britànics a finals del segle XIX: Un intent pioner d'educació en el museu", *Educació i Cultura*, 7, 1989, 157-167

Tot i així, aquestes propostes ja veteranes²⁴ i el *Projecte Balanguera* tenen en comú que els materials museogràfics que, en les visites, resulten freds i llunyans al darrere dels vidres de les vitrines, es fan pròxims i s'omplen de significat a partir de la manipulació i l'observació directa, provocant sensacions i sentiments, amb la consegüent empatia.²⁵ D'aquesta manera, qualsevol activitat que parteixi d'aquests principis arriba molt més enllà que la simple contemplació de l'objecte, que no sempre implica la percepció del seu valor patrimonial i d'herència.

Es tracta, en resum, de des-sacralitzar tant l'objecte com el museu que l'alberga, creant un sistema de comunicació compost per un emissor -el museu-, un missatge -l'objecte patrimonial- i un receptor -l'alumnat- que serà el públic adult del futur i, com a tal, responsable de la conservació i transmissió de tot plegat.²⁶

Com ja s'ha comentat, el *Projecte Balanguera* s'articula a partir d'un fet de gran senzillesa, però amb una càrrega simbòlica important: la "adopció" d'una peça determinada per part d'un grup, un curs, un cicle, un nivell o tot un centre, a criteri de l'equip educatiu.

La peça es troba físicament present al centre adoptant a partir de reproduccions (que, sempre que és possible, es realitzen a escala 1:1)²⁷ i serveixen de fita per establir els desitjats vincles de valoració, responsabilització i gaudi del conjunt patrimonial, des del coneixement d'una part per arribar al tot.

S'espera aconseguir-ho a partir de la conjunció dels esforços del Museu de Mallorca i cadascun dels centres educatius que es comprometen a tirar endavant aquest projecte. En altres paraules, la consecució dels objectius ha d'esser el fruit de la col·laboració de cada institució, que assumeix el seu paper precís, però des del camp comú que és la funció educativa que caracteritza a totes dues.

²⁴ Propostes a les quals el Museu de Mallorca no se n'ha fet escàpol i que materialitza, per una banda, en un conjunt de tres maletes, sota el títol genèric de *Les Illes Balears en el Món Antic*: (1) La metal·lúrgia del bronze; (2) Les divinitats; (3) Els déus clàssics, elaborades conjuntament amb el Museu de Menorca i el Museu Arqueològic d'Eivissa i Formentera, a les quals se n'afegeixen una de pròpia, *El món de la ceràmica*, una quarta facilitada pels col·legues eivissencs i n'hi ha d'altres en projecte.

²⁵ M^a C. FERNÁNDEZ BENNÁSSAR; M^a I. PASTOR HOMS: "La educación emocional en los ámbitos formal y no formal: propuesta aplicable a una visita museística", *Revista Complutense de Educación*, Vol. 19, N^o 2, 2008, 347-368.

M^a I. PASTOR HOMS: "La pedagogía museística ante los retos de una sociedad en cambio. fundamentos teórico-prácticos", *Boletín de la Asociación Asturiana de Bibliotecarios, Archiveros, Documentalistas y Museólogos (AABADOM)*, XIII – Enero-Junio, 2002, 13-22.

²⁶ F. HERNÁNDEZ HERNÁNDEZ: *El museo como espacio de comunicación*, Gijón, 2003, 65-126.

²⁷ Tal és el cas de les peces de metall (generalment, bronze, però també plom i altres) i les de ceràmica. Les primeres corren a càrrec de Francisco Rodrigo Sandoval, professor d'ensenyament artístic i especialista en motlles i reproduccions; les segones les sol realitzar o bé Miquel Albertí Rotger, mestre ceramista, de *La Teulera* (Llucmajor), o bé la gerreria *Es Porxet* (Sa Cabaneta – Marratxí). En els casos de retaules o altres pintures, la necessitat obliga a sotmetre's a la reproducció fotogràfica a escala reduïda.

En aquest sentit, la proposta didàctica, s'incardina, fins a cert punt, en l'anomenada educació no formal, mentres que se separa dels mètodes convencionals, amb un fi exprés de suscitar actituds en un nivell que l'educació formal a vegades no permet pel que fa a la seva especificitat.

En el cas concret del *Projecte Balanguera* s'ha de tenir en compte que, encara que es realitzi en centres educatius, es persegueix que aquests s'obrin i s'acostin a l'entorn patrimonial -el més immediat possible-, a la vegada que suposa prioritària la consecució d'objectius educatius afectius, encara que sense renunciar als de caràcter cognoscitiu, ja que uns no s'entenen sense els altres.²⁸ I el mateix es pot dir dels procedimentals com a medi d'apropament pel que fa a la manipulació directa de l'objecte i, a vegades, al propi coneixement del procés de producció de la peça.

Aquesta col·laboració es canalitza a través dels/les coordinadors/as de cada centre, que serveixen, d'una part, d'enllaç amb el Museu de Mallorca i són els que han de procurar, d'altra banda, que les activitats del centre educatiu es desenvolupin en un marc coherent.

El Museu de Mallorca, al seu torn, té un/a coordinador/a del *Projecte Balanguera* que és qui té cura de què es produeixi un transvasament fluid d'informació al professorat perquè, a través d'aquest, l'alumnat descobreixi les relacions entre el passat i el present, tant en l'àmbit individual com col·lectiu, tenint sempre la seva pròpia realitat com referent.

D'aquesta manera, es fa possible, encara que sigui a poc a poc i amb paciència, que el museu deixi de ser un ens immòbil, per ser un centre que vol i busca captar l'interès d'un futur públic que ha de ser alguna cosa més que un observador / espectador passiu.²⁹

El centre educatiu que es compromet en una "adopció" ha d'assumir-la com un element més del seu propi projecte educatiu, individualitzant els continguts didàctics específics per a cada àrea, d'acord amb els curricula propis de cada etapa educativa. La programació deu diversificar-se amb relació a l'edat alumnat destinatari d'acord amb la seva capacitat d'aprenentatge, de comprensió i de processament d'informació, i segons l'especificitat de la peça "adoptada".

En aquest punt, és molt important, d'un costat, el paper del professorat, ja que d'ell depenen les fases de desenvolupament de l'activitat, fases que han d'estructurar-se segons cada disciplina i comptant amb els recursos formatius previstos en el currículum.³⁰

El Museu de Mallorca, per la seva part, ha de facilitar l'accés a la informació específica sobre cada peça, així com donar l'assessorament i el suport científic (bibliografia general i específica, fotografies de detalls de la peça en qüestió o de peces similars,

²⁸ M. C. VALDÉS SAGUÉS: *La difusión cultural en el museo: servicios destinados al gran público*, Gijón, 1999, 68-73.

²⁹ K. HUDSON: "El museo se niega al inmovilismo", *Museum Internacional*, 197, 1998, 43-50.

³⁰ R. RUÍZ PÉREZ: "El Patrimonio Histórico: propuesta didáctica", *La Ciencias Sociales en la Educación Secundaria obligatoria*, Granada, 1997.

dibuixos tècnics, concertar visites, informar de paral·lels en altres contrades, contactar amb especialistes, ...) que siguin imprescindibles per a la preparació i el correcte desenvolupament del projecte a partir de les demandes que generin els centres educatius en funció de les seves necessitats.

El tipus d'activitat a desenvolupar és de lliure elecció per part del centre: reinterpretacions plàstiques de la peça, estudis tècnics, muntatges fotogràfics o power point, treballs d'investigació, tractament informàtic de les imatges, deconstruccions, murals, reportatges, ... podent optar només per una fórmula o per una combinació de diverses. És una decisió que es vol que prengui el professorat, ja que, en definitiva, és qui millor coneix les capacitats i les possibilitats de l'alumnat, i fins on pot arribar amb elles.

Com es veu, i malgrat el títol de l'apartat, no es marca una metodologia tancada a seguir per part del professorat. El que es vol és que aquest pugui recórrer i incorporar qualsevol recurs preferentment, si és algun que, en la pràctica diària, no sol contemplar-se com corrent en l'educació formal.³¹

Temporalització

Des d'un bell principi, es va preveure que el *Projecte Balanguera* s'estengui al llarg de tot l'Any Acadèmic, sempre dependent, emperò, de les necessitats i els interessos de cada centre implicat segons la seva dinàmica.

En termes generals, emperò, es pot dir que s'inicia en el mes de setembre, moment en què el Museu de Mallorca envia la convocatòria a tots els centres de Mallorca, a temps de què ho puguin incloure en la programació d'activitats del curs en inici i amb marge suficient per si volen realitzar alguna consulta específica sobre el que significa implica participar en el *Projecte Balanguera*.

Al llarg del mes d'octubre es recullen les sol·licituds, només una per centre i referida a una sola peça. Aquestes sol·licituds s'ha de fer per escrit –correu postal o e-mail- ja que són ateses per estricta ordre de recepció. En aquesta sol·licitud, s'ha d'indicar qui serà el/la professor/a coordinador/a i almanco tres peces per ordre d'interès.

El mes de novembre es dona resposta als centres de l'adjudicació de la peça de demanada en primer lloc o de la necessitat de recórrer a les següents que ha indicat com a del seu interès. També és el moment en què s'inicia la feina de fer les reproduccions, no més de dues per peça en adopció.

³¹ O. FONTAL MERILLAS: "La dimensión contemporánea de la cultura. Nuevos planteamientos para el patrimonio cultural y su educación", R. CALAF MASACHS; O. FONTAL MERILLAS [Coords.]: *Comunicación educativa del patrimonio: referentes, modelos y ejemplos* – Gijón, 2004, 81-104. Es remarca que la metodologia ha de contemplar, com a mínim, sis punts: adaptació als individus i contextos de referència; ha de ser una ensenyança significativa: s'ha d'incidir en els procediments abans que en els resultats; s'han de construir identitats individuals i col·lectives: s'ha de treballar l'apropiació simbòlica i, finalment, s'ha de produir un apropament al patrimoni des de les dimensions emotiva i cognoscitiva.

El desembre es dedica a remetre i recollir el full de dades dels centres participants amb especificació clara de quin és el professorat implicat (titulació, especialitats, NRP si s'escau, ...), grup tutor de la peça i altre alumnat participant. Aquestes dades es destinen a fer una avaluació quantitativa de professorat i d'alumnat. També serveixen a efectes de què la Direcció del Museu de Mallorca pugui expedir una certificació d'haver participat al professorat al que pugui interessar.

Les peces i el dossier es lliuren als centres en el mes de gener, de manera personal, per part de la coordinació del Museu de Mallorca, als respectius coordinadors de cada centre.

Des d'aquest moment i fins la primera setmana de juny, els centres desenvolupen les activitats que consideren escaients als seus propis objectius, activitats de les quals haurà de donar compte a la coordinació en el Museu de Mallorca abans de final de l'any acadèmic. Durant tot aquest període, la coordinació des del museu assessora en totes les consultes, entrebancs, orientacions o altres demandes que pugui atendre amb els recursos que té a l'abast, en un seguiment que implica contactes personals, telefònic, correu electrònic, ...

Finalitzat el curs, les peces "adoptades" romanen en els respectius centres que, d'aquesta manera, de convocatòria en convocatòria en què vulguin participar, poden arribar a reunir una petita col·lecció que doni peu a altres activitats en un futur. També, amb aquesta cessió de la peça, es vol enllaçar d'alguna manera amb la vella idea del que foren els museus escolars.³² No es tracta d'una novetat, ja G. Henri Rivière, cap a 1958, va suggerir el valor de les reproduccions en aquests tipus de petits museus.³³

Peces en "adopció"

A l'hora de plantejar-se la primera convocatòria i tot cercant que fos el més atractiva possible, es va optar per fer una oferta nombrosa i prou diversa. Després d'analitzades les diverses peces que reunissin aquesta condició i que, a més a més, resultassin didàctiques, la selecció inicial es concretà en una sèrie de 9.

³² Cal recordar que, tot seguint els models de la *Institución Libre de Enseñanza*, es potencià l'aparició dels museus escolars. Aquestes dependències actuaven més com a centres de recursos de la pròpia escola que com a museus en el sentit actual. Allà s'hi reunien troballes fetes durant les excursions i els passeigs, així com maquetes i models fets tant pels alumnes com per diverses persones. El franquisme els va fer desaparèixer i només alguns mestres, a títol particular, seguiren amb ells. No deixa d'esser curiós que sigui a Iberoamèrica on es manté i, fins i tot, països que ho havien perdut, ho estan recuperant. Veure: M^a L. RICO MANSARD: "El museo escolar como práctica educativa. Influencias y reflexiones para la actualidad", *Correo del Maestro*, 130, 2007. Es pot trobar a: <http://www.correodelmaestro.com/antiores/2007/marzo/incert130.htm>.

³³ G. HENRI RIVIÈRE: *Seminario Regional de la UNESCO sobre la función educativa de los museos (7 - 30 de septiembre de 1958)*, París, 1961, 39.
De fet, a l'Estat Espanyol, s'ha desenvolupat experiències en aquest sentit. Veure: A. ARCONADA: "Medalla de la UNESCO a dos proyectos educativos de un colegio de Torrelavega", *Comunidad Escolar. Revista Digital de Información Educativa*, 626, 1999. Veure: <http://comunidad-escolar.pntic.mec.es/626/report2.html>.

En les convocatòries successives, aquest elenc es va ampliant a un ritme d'un mínim de dues peces per curs. D'aquesta manera, per l'Any Acadèmic 2007 – 2008, ja s'ha comptat amb una oferta de 16 peces representatives del món de l'arqueologia i l'art, amb presència de ceràmiques, metalls com el bronzes o el plom, retaules, ... que s'enumeren a continuació:

1. *Plat de la Baraka*: Ceràmica andalusí, d'època almohade, d'inicis del segle XIII, trobada a la Cova dels Amagatalls (Can Bordils—Manacor)
2. *Cap de brau*: Bronze a la cera perduda del Talaiòtic Final, entre els segles IV-II aC, procedent del Velar de Talapi (Sa Pobla)
3. *Cap de nina*: Bronze romà a la cera perduda, del segle II dC, aparegut a les excavacions de les ruïnes de la ciutat romana de Pollentia (Alcúdia)
4. *Lar augustal*: Bronze romà a la cera perduda, del segle I dC trobat al santuari talaiòtic de Son Corró (Costitx)
5. *Mars balearicus*: Bronze a la cera perduda, del Talaiòtic Final, segles IV-III dC, aparegut en el poblat talaiòtic de Son Favar (Capdepera)
6. *Plat de pinzell*: Ceràmica de pinzell, obra d'Inca, del segle XVII, trobat en el desaparegut convent de Santa Catalina de Sena (Palma)
7. *Plat dels Peixos*: Ceràmica de Paterna, d'entre finals del segle XIII i primera dècada del segle XIV, apareguda al fossat del Castell de Bellver (Palma)
8. *Retaule de Sant Bernat*: Anònim. Tremp sobre taula. Circa de 1300, procedent de l'oratori del Castell del Temple (Palma)
9. *Marededéu d'Alaró*: Taller de Francesc Comes, circa de 1394. Tremp sobre taula, procedent de l'església parroquial (Alaró)
10. *Espasa*: Finals del Talaiòtic inicial. Colada a la cera perduda. Apareguda al poblat de Can Jordi (Santanyí)
11. *Entrebogat de les justes*: finals del segle XIII o inicis del segle XIV. Obra dels Mestres de l'Almudaina. Prové del Palau de l'Almudaina (Palma)
12. *Askos*: Ceràmica ebusitana, d'entre els segles III aC – I dC. Trobat al poblat del Turó de les Abelles (Calvià)
13. *Plaqueta*: Plom, del Talaiòtic final (500 aC – 123 aC), apareguda a Cova Monja (Biniali – Sencelles)
14. *Cantimplora*: Ceràmica púnica a torn, del segle II aC. trobada al poblat del Turó de les Abelles (Calvià)
15. *Llumeta*: Bronze d'època musulmana, segle XII, troballa casual a la possessió d'Honor (Bunyola)
16. *Làpida funerària*: Marbre rosa amb inscripció, dedicada a Coneli Àtic, segle III dC, trobada Pollentia (Alcúdia)

La carpeta-dossier

El suport científic per part del Museu de Mallorca, de cara a un major aprofitament didàctic, s'acompanya del conjunt de fitxes que constitueixen la carpeta-dossier que es lliura a cada centre participant en companyia de la peça sol·licitada. No es dona una fitxa tota sola –la de la peça adoptada– sinó tot el conjunt. Es fa així de cara a futures

convocatòries: els centres interessats en tornar participar ja compten anticipadament amb informació, malgrat que, com a conseqüència de l'increment d'oferta de peces, el nombre de fitxes augmenta de convocatòria en convocatòria. És cert que això obliga a l'actualització anual, però forma part de la dinàmica prevista.

Aquesta carpeta-dossier es tracta d'un material d'estructura molt simple, però que presenta la informació bàsica per a què es pugui realitzar qualsevol tipus d'activitat a l'entorn de la peça que es vulgui treballar. Per això, és de caràcter molt esquemàtic i consta de molt pocs apartats, si bé es considera que cobreixen la totalitat de necessitats d'informació inicial que pot suscitar l'aplicació didàctica de la peça. L'estructura de cada fitxa respon a l'esquema següent:

- Fotografia
- Fitxa tècnica (objecte, datació, tècnica, mides, procedència, propietat, Número d'Inventari General)
- Característiques
- Context (històric i/o arqueològic)
- Monument de referència
- Bibliografia

L'edició³⁴ d'aquesta carpeta-dossier és possible gràcies a l'ajut econòmic de la Direcció General d'Ordenació i Innovació de la Conselleria d'Educació i Cultura i es canalitza a través de l'Associació d'Amics del Museu de Mallorca.³⁵ Per altra banda, també compta amb el suport institucional de la Direcció General de Cultura, de la mateixa conselleria.

Aquesta informació inicial, a partir de les demandes dels centres, s'amplia per part del Museu de Mallorca facilitant l'accés a les publicacions ressenyades a la bibliografia. Per això es té un especial esment en què siguin títols i obres existents a la biblioteca del propi museu. Per altra banda, també es facilita tot l'aparell gràfic que, a criteri del centre participant, pugui ajudar al desenvolupament de l'activitat. D'aquesta manera, es lliuren, si ve el cas, fotografies de detalls de la peça original, imatges de peces semblants, dibuixos tècnics, ... per tal de fer viable al màxim la tasca que cada centre educatiu s'hagi proposat.

Les vies de difusió

En una primera fase, durant el Curs 2003 – 2004, els contactes es feren amb centres prèviament escollits. Foren seleccionats d'entre el conjunt d'aquells que sovint demanaven informació al Museu de Mallorca sobre la seva oferta didàctica, freqüentaven les seves instal·lacions o es tenia notícia de la seva predisposició a participar en convocatòries de característiques semblants al «Projecte Balanguera».

³⁴ M. BERNAT I ROCA; J. MA. PALOU SAMPOL: *Projecte Balanguera. Conèixer per protegir*. Fitxes didàctiques per al coneixement del Patrimoni.– Palma, 2005.

³⁵ Entitat sense finalitat lucrativa, creada l'any 2003, que, com a tal, pot acudir a les convocatòries d'ajudes per a l'edició de materials didàctics que cada any treu l'esmentada direcció general.

A partir de la segona convocatòria, el Curs 2004 – 2005, es va fer ja de manera més oberta: dirigint una circular només als centres educatius de titularitat pública de tota l'illa. En ella es donava notícia de l'existència del projecte, es resumien les seves característiques, s'informava dels objectius i es presentava un llistat de les peces disponibles.

També s'oferia informació complementària oferint el contacte directe amb el Museu de Mallorca, des d'on, via telèfon, fax, correu postal o e-mail, la coordinació facilitava tot tipus de dades sobre calendari de realització, condicions de participació i/o característiques de les peces. En algunes ocasions, es concertaren visites de possibles o futurs coordinadors del *Projecte Balanguera* per conèixer in situ les peces abans de prendre una decisió definitiva, en una pràctica que s'ha vingut seguint en les posteriors convocatòries.

A partir de la tercera convocatòria, Curs 2005 – 2006, l'elenc s'amplià i es també convidà a participar els centres privats –concertats o no- i s'incorporà la difusió per altres medis, tot mantenint la mateixa fórmula de la circular, que ja ha esdevengut en definitiva.

A més a més, aquest mateix curs el *Projecte Balanguera* es va incloure, per una part, en VIU LA CULTURA. Programa didàcticocultural adreçat als Centres educatius de Mallorca, accessible des de la pàgina web del Govern de les Illes Balears a partir de la Direcció General de Cultura.³⁶

Per altra banda, s'efectua la seva inclusió a la subsecció de Recursos Educatius, apartat Tauler de Recursos de la WEIB (Web Educatiu de les Illes Balears) de la Conselleria d'Educació i Cultura, complementant, en aquest darrer cas, l'oferta de materials didàctics que el DEAC del Museu de Mallorca hi tenia exposat des d'anys enrera.³⁷

Pel Curs 2006 – 2007, tot mantenint les vies esmentades, la convocatòria es torna dirigir a tots els centres contemplats en les anteriors i s'ha adreçà també als Centres d'Educació de Persones Adultes i, a títol de tempteig, tals centres estrangers. Aquesta fórmula és la que s'ha repetit pels Curs 2007 – 2008.

Al marge de tot això, poc a poc el *Projecte Balanguera* també es va fent coneixedor tan arreu de Mallorca com fora de l'àmbit illenc apareixent en publicacions³⁸ i participant en jornades en les quals la temàtica és la didàctica del Patrimoni Cultural.³⁹

³⁶ <http://www.caib.es/root/index.do> → CONSELLERIES → CONSELLERIA D'EDUCACIÓ I CULTURA → DIRECCIÓ GENERAL DE CULTURA → VIU LA CULTURA.

³⁷ <http://weib.caib.es/> → RECURSOS → TAULER DE RECURSOS → ÍNDEX.

³⁸ F. PONS FERRÀ: "El cap de bou de Talapi. Una experiència amb la Història a l'Educació Infantil", *Cantabou*, 22, 2006, 15-17.

M. BERNAT I ROCA: "Didàctica i difusió del Patrimoni des del Museu de Mallorca: Projecte Balanguera. Conèixer per protegir", *Cantabou*, 23, 2006, 15-20.

M^a T. MOLL CIFRE; M^a R. MOYANO DURAN: (2006) "La Balanguera: una aproximació al poema i al símbol deins del: «Projecte Balanguera. conèixer per protegir», *Cantabou*, 23, 2006, 21- 23. Les autores, a l'igual que F. Pons Ferrà, són mestres del CP Nostra Senyora de Robines, de Binissalem.

El projecte també és present en la revista que publica aquest centre. Veure:

La participació

El *Projecte Balanguera* s'ha dissenyat íntegrament en el Museu de Mallorca, des d'on es coordina, es fan la majoria de les reproduccions i es du el seguiment de les actuacions dels centres participants.

Amb tot, el vertader protagonisme el tenen els centres que, des de l'Any Acadèmic 2003 – 2004 han anat participant. La relació, tot indicat el i la freqüència de participació constitueix un bon punt de referència per veure quin ha estat el creixement d'aquest projecte al llarg de les cinc campanyes hagudes. Són els següents

CENTRES	LOCALITAT	2003/2 03-04	2004/2 04-05	2005/2 05-06	2006/2 06-07	2007/2 07-08
Aula Balear	Palma				*	*
CEIP S'Hort des Fassers	Alcúdia		*	*	*	*
CEPA Francesc de Borja Moll	Inca					*
CEPA La Balanguera	Palma				*	*
Col·legi Sant Vicenç de Paül	Es Coll den Rebassa				*	*
Col·legi La Porciúncula	Es Pil·lari				*	
Col·legi Madre Alberta	Palma			*		
Col·legi Madre Alberta Giménez	Palma			*		
Col·legi Sant Pere	Palma				*	*
Col·legi Santíssima Trinitat	Palma					*
CP Bartomeu Ordines	Consell			*		
CP Establiments	Establiments				*	*
CP Gaspar Sabater	Palmanyola		*			
CP Nostra Senyora. de Vialfàs	Sa Pobla	*				

[M^a R. MOYANO DURAN]: "El Projecte Balanguera a la nostra Escola", *SINGLÓ*, 13, Curs 2006 – 2007, 26.

[M^a R. MOYANO DURAN] "El Projecte Balanguera a la nostra Escola: I amb aquest, quatre!", *SINGLÓ*, núm. 14, Curs 2007 – 2008, 26.

Altres centres ho reflecteixen a WEB[s]. Veure:

http://www.fassers.com/projectes/projectes_externs/balanguera/ibalanguera.htm, del CEIP S'Hort des Fassers – Alcúdia.

<http://www.malcaraz-eureka.blogspot.com/2008/proejecte-balanguera.html>.

<http://feedraider.com/item/9175091/Eureka/Projecte-Balanguera/> Ambdues tretes des de l'IES Berenguer d'Anoia – Inca:

M. BERNAT I ROCA: "Proyecto Balanguera: Conocer para proteger", *Comunidad Escolar. Revista Digital de Información Educativa*, 825, 2008. Veure:

<http://comunidad-escolar.pntic.mec.es/825/experi.html>.

³⁹ M. BERNAT I ROCA; J. MA. PALOU SAMPOL: "Una experiència de Didàctica del Patrimoni al Museu de Mallorca: «Projecte Balanguera. Conèixer per protegir»" Comunicació presentada en les *VII Jornades de Pedagogia del Patrimoni*. Departament d'Educació de la Generalitat de Catalunya; UNESCO Catalunya, Santes Creus, 29 i 30 d'abril de 2005.

CP Porta des Moll	Alcúdia	*				
CP Rafal Vell	Palma				*	*
CP Sa Indioteria	Sa Indioteria		*			
CP Sant Bartomeu	Alaró	*				
CP Simó Ballester	Manacor	*				
CP Sor Maria Ramis i Ramis	Costitx	*				
IES Albuhaia	Muro		*	*	*	*
IES Arxiduc Lluís Salvador	Palma	*	*	*		
IES Aurora Picornell	Palma			*		
IES Berenguer d'Anoia	Inca					*
IES Capdepera	Capdepera				*	
IES Josep Sureda i Blanes	Palma					
IES Llorenç Garcias i Font	Artà	*				
IES Pau Casesnoves	Inca	*		*		
IES Politècnic	Palma	*		*	*	*
IES Port de Pollença	Pollença		*			
IES Ramon Llull	Palma	*				
IES Son Servera	Son Servera					*

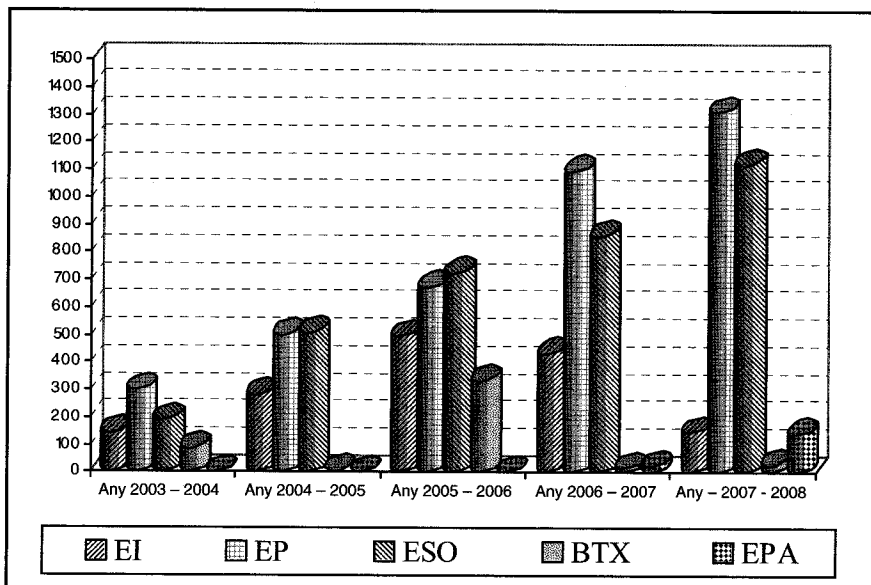
Un aspecte interessant és com, d'any en any, s'ha anat incrementant el número de participants, cosa que permet tenir un bon punt de referència sobre l'eficàcia de la difusió feta i les possibilitats que els centres educatius i, sobre tot, el professorat ha vist en el *Projecte Balanguera*.

Les taules i les gràfiques que segueixen són prou eloqüents per sí mateixes, per més que es comentaran a l'apartat d'avaluació:

PARTICIPACIÓ PER ANYS ACADÈMICS: ALUMNAT PER ETAPES

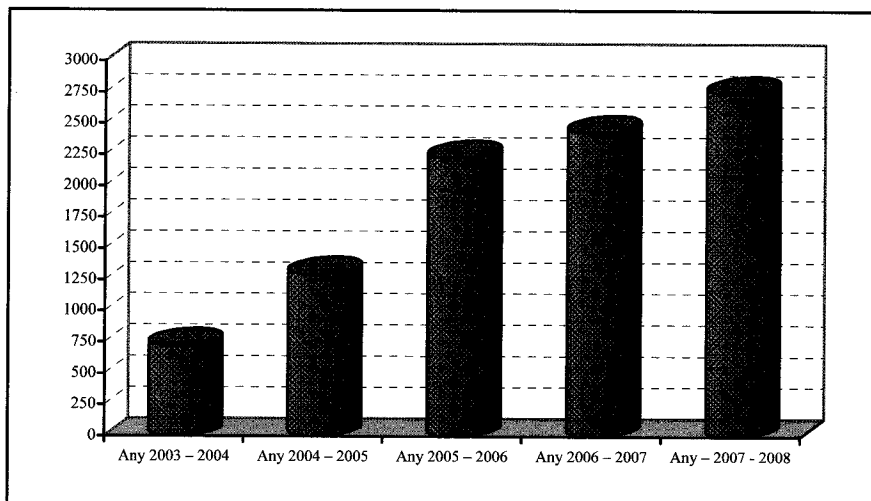
	Any 2003 – 2004	Any 2004 – 2005	Any 2005 – 2006	Any 2006 – 2007	Any 2007 – 2008
EI	144	282	495	433	147
EP	298	501	673	1.095	1.310
ESO	191	507	723	857	1.118
BTX	86	6	333	17	28
EPA	---	---	---	25	142
Total:	719	1.296	2.224	2.427	2.745

CLAU: EI = Educació Infantil – EP = Educació Primària – ESO = Educació Secundària Obligatòria – BTX = Batxillerat – EPA = Educació de Persones Adultes



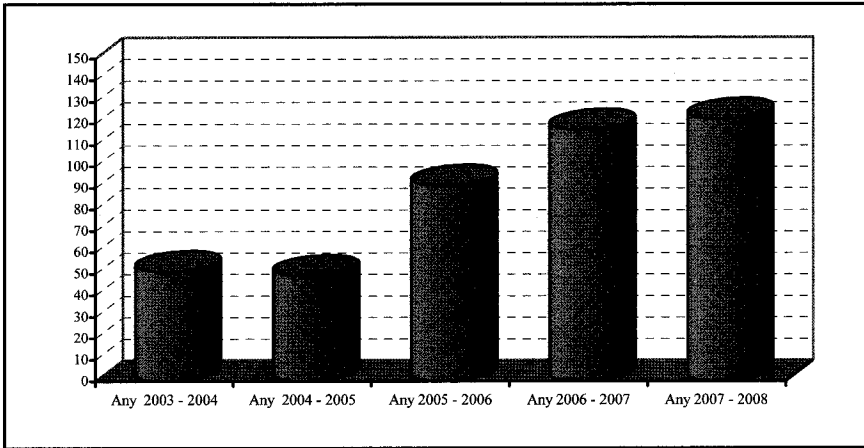
CLAU: EI = Educació Infantil – EP = Educació Primària – ESO = Educació Secundària Obligatòria – BTX= Batxillerat – EPA = Educació de Persones Adultes

**PARTICIPACIÓ PER ANYS ACADÈMICS: ALUMNAT PER ETAPES
EVOLUCIÓ DE L'ALUMNAT PER ANYS ACADÈMICS**



EVOLUCIÓ PER ANYS ACADÈMICS: PROFESSORAT

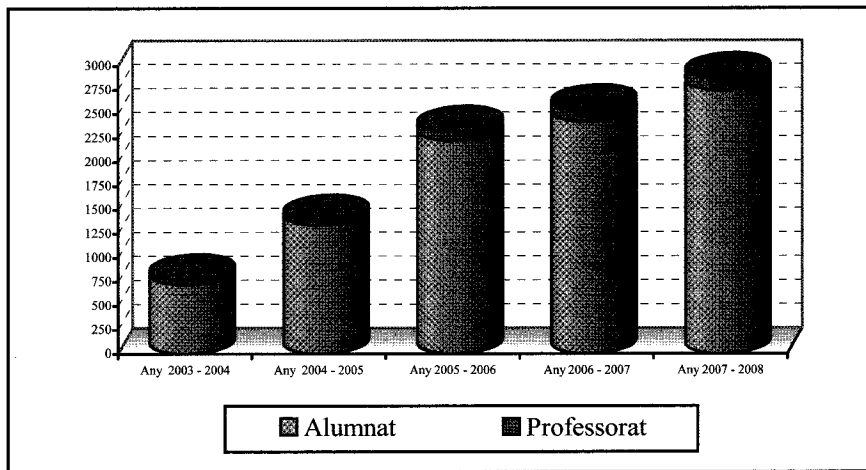
ANY 2003 - 2004	ANY 2004 - 2005	ANY 2005 - 2006	ANY 2006 - 2007	ANY 2007 - 2008
51	49	91	117	122



PARTICIPACIÓ EN EL PROJECTE PER ANYS ACADÈMICS: TOTAL

	ANY 2003 - 2004	ANY 2004 - 2005	ANY 2005 - 2006	ANY 2006 - 2007	ANY 2007 - 2008
A	719	1.342	2.224	2.417	2.745
P	51	49	91	117	122
Total:	769	1.390	2.314	2.533	2.866

CLAU: A = Alumnat - P = Professorat



Avaluació

A hores d'ara, una avaluació quantitativa permet calibrar que l'índex de ressonància del *Projecte Balanguera* en el sí de la comunitat educativa és altament positiu. Es té plena consciència de que les xifres no sempre són necessàriament fiables, però el progressiu augment en el número de participants és presenta com a una dada molt satisfactòria, tal i com ho demostres les taules i les gràfiques de l'apartat anterior, que revelen com el *Projecte Balanguera*, poc a poc, s'ha anat consolidant.

El total de centres que, en un moment o altre, han respost a les ja cinc convocatòries per participar en el *Projecte Balanguera* sumen 33. Això ve a significar que 9.872 alumnes i 430 professors/ers (10.302 persones vinculades a l'ensenyament) –tot i considerant la reincidència de centres- han tengut qualque tipus de contacte amb la proposta. En altres paraules, que l'índex de participació, sumant alumnat i professorat, suposa una mitjana de 2.060 membres de la comunitat escolar per any acadèmic.

Centrant-se en les etapes educatives amb una major implicació, tal i com era d'esperar, les més destacades són Educació Primària i Educació Secundària Obligatòria. Batxillerat, per les raons ja exposades, presenta una participació fluctuant, amb inclinació a la baixa. En canvi, l'Educació de Persones Adultes, tot i que només es tinguin dades de les dues darreres campanyes, res impedeix fer-ne una anàlisi optimista: de no variar la tendència, està resultant un segment emergent que, tal vegada, acabi per consolidar-se. Amb tot, encara és prest per aventurar un dimensionament correcte, ja que resulta difícil contrastar-ho a dos cursos vista.

Pel que fa a una avaluació qualitativa, a tenir més en compte que la simplement numèrica, en són uns bons indicadors les següents consideracions:

Una presència continuada en determinats centres, bé de manera consecutiva, bé amb cursos de descans, són 6 els centres que venen mantenint la seva participació.

- La fidelització de cert professorat, en un mateix centre o malgrat canviar de centre.
- La implicació de nous centres curs a curs.
- La resposta favorable dels centres concertats davant l'ampliació de la convocatòria més enllà dels centres públics.
- El tímid però creixent interès per part dels Centres d'Educació de Persones Adultes.
- La seva presència a indrets diversos de l'illa, si bé hi ha un clar predomini dels centres de Palma.

En aquest moments, ja es pot creure que el *Projecte Balanguera* es presenta com a una eina vàlida pels docents. Els continguts i els objectius plantejats han suscitat un viu interès entre el professorat de gairebé tots els nivells i, segons les dades que s'ha recollit, la interdisciplinarietat és un fet real, ja que es tenen especialistes d'àrees com la filologia

anglesa o castellana, la tecnologia, la plàstica o, fins i tot, la música.. Tot junt, indueix a considerar que s'han confirmat les expectatives que es tenien amb la ja llunyana primera convocatòria de l'Any Acadèmic 2003 – 2004.

Però el que més ha d'interessar és que, sobre tot, l'objectiu d'apropar el Patrimoni de Mallorca a l'alumnat d'arreu de l'illa té cada vegada més proper l'assoliment. No comentat al tractar l'avaluació qualitativa, aquí és el lloc per fer constar que, al marge de les visites que fan els centres que s'han implicat en el projecte, es té constància de com alguns alumnes han tornat al Museu de Mallorca, acompanyats dels pares, en el cas del més joves; en companyia d'amics, el més grans.

I aquest és un objectiu conscientment no explicitat; un "objectiu ocult", si es vol dir així: les peces presents en cada un dels centres han fet el museu un poc més seu i, a través d'ell, el Patrimoni que representa.

Pel que fins aquí s'ha exposat, resta esperar que el *Projecte Balanguera* tenguí una més llarga durada per tal d'arribar a la meta desitjada: la de crear un vertader compromès general i real de voluntat de conservació preventiva del Patrimoni de la nostra comunitat entre la població escolar que, en definitiva, són els adults del demà.

La continuïtat del *Projecte Balanguera* depèn de no pocs factors: el manteniment de les convocatòries, els recursos materials, econòmics i humans per dur-lo endavant, l'increment en l'oferta de peces i la seva diversificació, ... però també s'ha arribat a un moment en què el voluntarisme està començant a provocar una certa fatiga, ja que el temps invertit i l'esforç personal d'actualització per desenvolupar la interpretació específica del projecte en cada centre el professorat no l'ha vist reconegut ni a nivell d'equip educatiu ni a nivell individual fins ara.

Lògicament, el Museu de Mallorca té un fort interès en noves convocatòries del *Projecte Balanguera*, així com l'extensió a més centres. Per la qual cosa, de cara a l'Any Acadèmic 2008 – 2009, es pensa posar en marxa noves vies de difusió que el facin un poc més engrescador de cara, sobre tot, al col·lectiu de docents que tan bé ha respost fins a hores d'ara. En aquest sentit, és del tot necessari fer constar que, fins el present, tot el professorat que ha treballat en el desenvolupament d'aquesta proposta ho ha fet de forma totalment voluntària i amb completa dedicació.

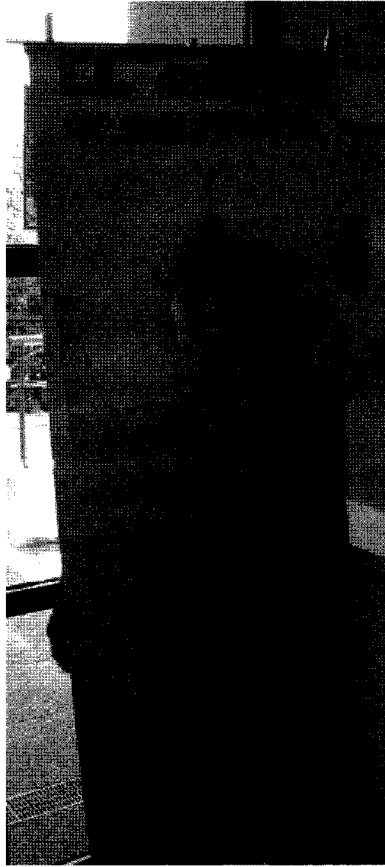
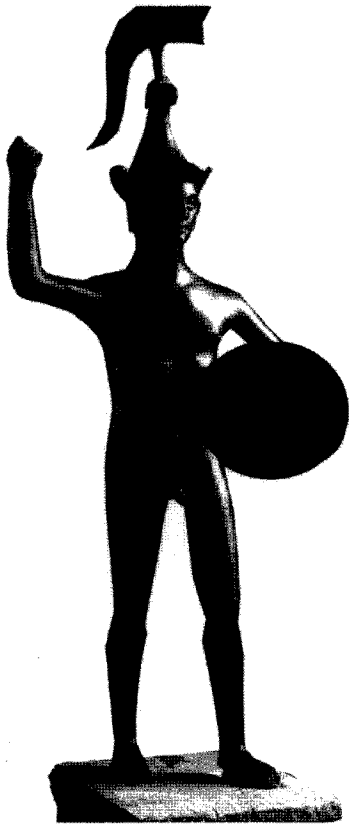
Apèndix fotogràfic

Fig. 1; IES Capdepera, 2n ESO, “Desfressant-se” de guerrer.
Mars Balearicus IV – Son Favar (Foto Museu de Mallorca)

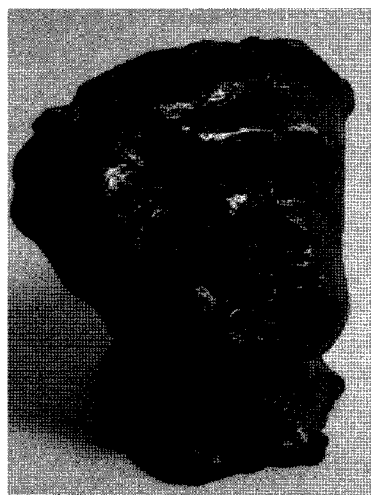


Fig. 2 CP Ntra, Sra, de Robines, 2nE. Primària, Binissalem
 Capde nina – Pollentia
 (Foto Museu de Mallorca)

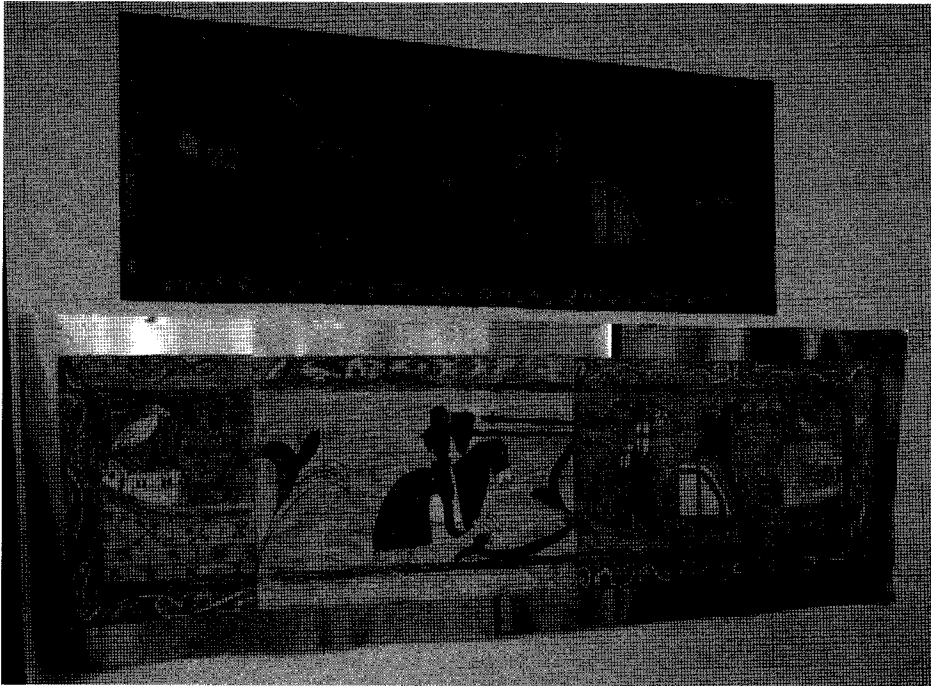


Fig. 3 CP Establiments. 3r I 4t d'E. Primària
 Entrebogat de les Justes – Palau de l'Àlmudaina (Palma) (Foto Museu de Mallorca)



Fig. 4 CP Ntra. Sra. de Robines, 1r E. Primària

Cantimplora del Turó de les Abelles (Calvià) (Foto Museu de Mallorca)



Fig. 5 CEIP S'Hort dels Fassers, 3 E. Primària. Alcúdia
IES Ramon Llull, 1r Batxillerat, Palma
Plat dels Peixos – Castell de Bellver (Palma)

RESUMEN

Desde el año 2003, el Museu de Mallorca desarrolla una actividad de difusión del Patrimonio en los centros educativos de la isla. Lo que aquí se pretende es dar cuenta de los objetivos planteados y de algunos de los resultados obtenidos.

ABSTRACT

From year 2003, the Museu de Mallorca develops an activity of diffusion of the Patrimony in the educative centers of the island. What here it is tried is to give account of the raised objectives and some of the obtained results.