

LA RECUPERACIÓN ECONÓMICA ESTÁ AÚN LEJANA

INFORME DE COYUNTURA SOBRE EL MERCADO DE TRABAJO EN ESPAÑA Y ANDALUCÍA (TERCER TRIMESTRE DE 2009)*

SANTOS M. RUESGA BENITO
Catedrático de Economía Aplicada
Universidad Autónoma de Madrid

JOSÉ LUIS MARTÍN NAVARRO
Catedrático E.U. de Economía Aplicada
Universidad de Sevilla

LAURA PÉREZ ORTIZ
Profesora asociada de Economía Aplicada
Universidad Autónoma de Madrid

EXTRACTO

Palabras Clave: Crisis, desempleo

La economía española parece haber entrado en una fase de estancamiento en la que no se vislumbra la salida del túnel, como sí se muestra en otros países de nuestro entorno más inmediato. Como consecuencia de ello la ocupación sigue su proceso de deterioro en este tercer trimestre de 2009. Se ha producido una reducción de la oferta de trabajo por lo que el número de desempleados se ha reducido este trimestre aunque sigue creciendo en términos de tasa interanual. En lo que respecta a Andalucía se observan estas mismas pautas de comportamiento general. La pérdida de empleo está afectando de forma especial a los varones y en términos relativos a los extranjeros que experimentan las tasas de paro más altas.

ABSTRACT

Key Words: Crisis, unemployment

The Spanish economy seems to have entered into a period of stagflation and it is difficult to discover the exit of the tunnel, on the contrary, in other European countries the end of the economic crisis seems to be near. As a consequence of this slow process, Spanish employment continues a process of deterioration in this third quarter of 2009. There is also taking place a reduction in the labour supply so, the total number of unemployed has been reduced this quarter although unemployment is still growing attending to annual rates. With respect to the Andalusian Labour Market we find similar behaviour in the main variables. Although unemployment growth seems to have stopped, the process of destruction of employment goes on affecting, with especial strength, to males and foreigner workers.

ÍNDICE

1. LA ECONOMÍA ESPAÑOLA
2. LA OFERTA DE TRABAJO
3. LA DEMANDA DE TRABAJO
4. LA DINÁMICA DEL DESEMPLEO
5. CONDICIONES DE TRABAJO
6. EL MERCADO DE TRABAJO EN ANDALUCÍA

1. LA ECONOMÍA ESPAÑOLA

La economía española parece haber entrado en una fase de estancamiento en la que no se vislumbra la salida del túnel, como sí se muestra en otros países de nuestro entorno más inmediato.

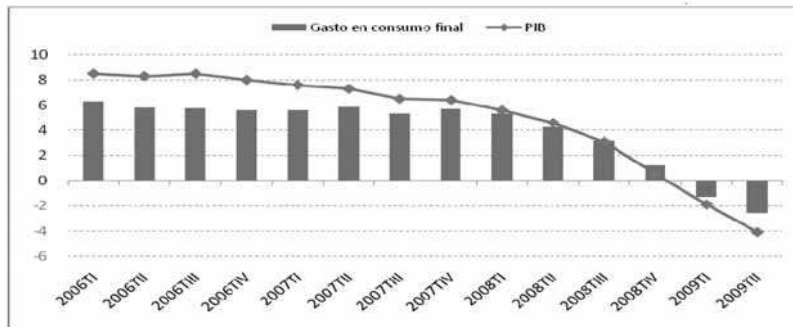
La demanda interna, la verdadera opción para encontrar la senda de crecimiento, seguiría hundiéndose si no fuera por el esfuerzo de gasto público que se ha llevado a cabo, especialmente a través del denominado Plan E y sus diferentes intervenciones.

La inversión, tan necesaria para sentar las bases del adecuado crecimiento en el marco de un nuevo modelo productivo, tal y como gobierno y agentes sociales se encargan de repetir, ha de centrarse no en la construcción, sino debe dirigirse hacia los espacios de innovación y mejora del entramado productivo español. Con el fuerte crecimiento registrado en este componente del PIB en los años expansivos, aunque basado en la inversión en construcción, parece que se hubiera alcanzado cierta capacidad instalada que, en los momentos actuales, permitiera no sólo una diversificación de esa inversión, sino también una mejora de la capacidad productiva.

El problema es que no hay demanda capaz de absorber el potencial producto: la crisis ha provocado un sentimiento de miedo y prudencia ante el futuro que ha disparado las tasas de ahorro (en el 17,5 por ciento) hasta niveles “incompatibles” con la recuperación del gasto en consumo final, verdadero motor de crecimiento de la economía española.

Hasta 2008, este componente del PIB aportaba en torno a 5 puntos al crecimiento del PIB. En el segundo trimestre de 2009, resta 2,6 puntos a la evolución del PIB.

Contribución al crecimiento del PIB del gasto en consumo final, 2006-2009

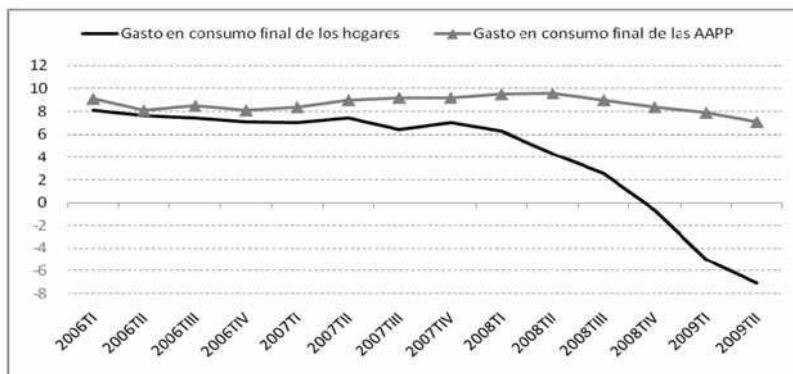


Fuente: Elaboración propia a partir de la Contabilidad Nacional Trimestral (INE).

Desde el tercer trimestre de 2008, aumentó menos el gasto de los hogares que el conjunto de la economía. En ese momento, entra en juego con mayor relevancia el gasto público, comenzando con su conjunto de estabilizadores automáticos, hasta representar el 27,8 por ciento del gasto total en el segundo trimestre del presente año.

De hecho, es el único de los componentes del PIB que continúa sumando al PIB, pues el resto lo que aportan es, precisamente, esa falta de reacción o estancamiento de la economía española.

Consumo final de los hogares y del sector público, 2006-2009



Fuente: Elaboración propia a partir de la Contabilidad Nacional Trimestral (INE).

Durante el año 2009, la economía española está acentuando la trayectoria de ajuste que había iniciado a lo largo del ejercicio anterior. En el segundo trimestre, la tasa de crecimiento interanual del PIB se redujo hasta el -4,2 por ciento, mientras registraba una caída intertrimestral del -1,1 por ciento, inferior al -1,6 por ciento del trimestre anterior.

Contabilidad Nacional Trimestral. Base 200
Tasas interanuales (% variación)

	2006	2007	2008	IT 2009	IIT 2009
OFERTA					
Agricultura y pesca	2,5	1,8	-0,8	-2,3	-1,0
Energía	-0,1	0,9	1,9	-7,3	-9,7
Industria	1,9	0,9	-2,1	-15,0	-18,1
Construcción	5,0	2,3	-1,3	-5,7	-6,0
Servicios	4,4	5,0	2,2	-0,2	-1,1
PIB p.m.	3,9	3,6	0,9	-3,2	-4,2
DEMANDA					
Gasto en consumo final	4,1	4,1	0,9	-2,2	-3,0
• de los hogares	3,9	3,6	-0,6	-5,1	-5,9
• de las ISFLSH	4,9	4,5	0,8	1,6	3,4
• de las AA.PP.	4,6	5,5	5,5	6,4	5,1
Formación bruta capital fijo	7,1	4,6	-4,4	-15,2	-17,0
• Bienes de equipo	10,2	9,0	-1,8	-24,2	-28,9
• Construcción	5,9	3,2	-5,5	-11,5	-12,0
• Otros productos	7,1	3,6	-4,3	-14,0	-15,9
Variación de existencias ¹	0,2	-0,1	0,1	0,1	-0,1
Demanda Nacional ¹	5,3	4,4	-0,5	-6,1	-7,3
Exportaciones	6,7	6,6	-1,0	-17,6	-15,7
Importaciones	10,3	8,0	-4,9	-22,9	-22,3
Demanda externa neta ¹	-1,5	-0,8	1,4	3,0	2,9
PIB p.m.	3,9	3,6	0,9	-3,2	-4,2

Fuente: Elaboración propia a partir de la Contabilidad Nacional Trimestral de España, INE.

¹ Contribución al crecimiento del PIB, en puntos porcentuales.

En cuanto a la inversión, la formación bruta de capital fijo cae un 17 por ciento interanual en el segundo trimestre de 2009, con una diferencia de casi 2 puntos porcentuales respecto al primero. Esto coloca ya en términos negativos la inversión del año 2009. Es en la inversión en bienes de equipo donde se observa la mayor caída (del 28,9 por ciento en el último dato disponible), aunque el apartado de construcción sigue perdiendo un 12 por ciento.

De manera que una de las principales características de la crisis, además de la caída del gasto en consumo, es el desplome de inversión empresarial. La pérdida de la inversión en bienes de equipo refleja el estancamiento de la actividad económica y el fuerte deterioro de la confianza empresarial.

Con todo ello, la demanda nacional presenta una aportación negativa al conjunto de la economía (-7,3 puntos porcentuales en el segundo trimestre de 2009), cambiando la tendencia de los últimos años, y adquiriendo por tanto un mayor relevancia a la demanda externa como motor en la composición del PIB, aunque su peso relativo sigue siendo inferior al de la demanda interna.

Diferentes fuentes coinciden en subrayar 2009 como el peor año de la presente recesión económica. Las previsiones de otoño de la Comisión Europea (publicadas el 3 de noviembre) cifran la caída del PIB de la Unión Europea en el 4,1 por ciento, un descenso del empleo del 2,6 por ciento y una subida de la tasa de desempleo hasta el 9,4 por ciento. Para 2010, el PIB logrará estabilizarse en Europa (con una caída de apenas el 0,1 por ciento), mientras el empleo descenderá un 1,4 por ciento.

Previsiones económicas mundiales

	PIB		Consumo Privado		Inversión Empresarial		Producción Industrial		IPC	
	2009	2010	2009	2010	2009	2010	2009	2010	2009	2010
EE UU	-2,5	2,6	-0,7	1,5	-18,2	-0,3	-10,3	3,5	-0,4	1,9
Japón	-5,7	1,5	-1,1	0,6	-19,5	-0,7	-22,3	10,7	-1,2	-0,8
Alemania	-5,0	1,4	0,7	-0,1	-19,8	1,0	-16,3	4,2	0,3	0,9
Francia	-2,1	1,2	0,6	0,7	-7,4	-0,8	-12,4	2,3	0,1	1,2
España	-3,7	-0,5	-4,9	-1,1	-15,1	-5,7	-17,1	-3,0	-0,2	1,4
Eurozona	-3,9	1,1	-0,9	0,3	-10,1	0,0	-14,5	2,1	0,3	1,2

Fuente: Consensus Forecast, octubre 2009.

En España, también 2009 se erige como el año más difícil de la recesión. Las proyecciones oficiales (septiembre 2009) indican para el ejercicio un descenso del PIB del 3,6 por ciento, junto a una reducción del empleo del 5,9 por ciento y un incremento de la tasa de paro hasta rozar el 18 por ciento. Coinciden las previsiones en fechar el inicio de la fase de recuperación económica en 2010, año en el que se espera que frene la destrucción de empleo (con una tasa del -1,7 por ciento), gracias al mejor comportamiento del PIB (-0,3 por ciento). Para los años 2011 y 2012 las tasas de crecimiento son positivas con un 1,8 por ciento y un 2,7 por ciento, respectivamente. Por su parte, se prevé una tasa de paro del 17,9 por ciento en 2009, del 18,9 por ciento en 2010, del 18,4 por ciento en 2011 y del 17,1 por ciento en 2012.

Escenario macroeconómico para España, 2009-2010

Variación %	Gobierno de España		Comisión Europea	
	2009	2010	2009	2010
PIB real	-3,6	-0,3	-3,7	-0,8
Consumo final privado	-4,1	-0,4	-5,2	-0,5
Consumo final AAPP	2,9	1,8	4,3	1,7
Formación bruta de capital fijo	-14,2	-4,7	-15,6	-8,4
Demanda nacional	-5,6	-1,0	-6,6	-1,9
Empleo	-5,9	-1,7	-6,6	-2,3
Tasa de paro	17,9	18,9	17,9	20,0

Fuente: Ministerio de Economía y Hacienda (Previsiones de 28 de septiembre de 2009) y Comisión Europea (Previsiones de otoño, 3 de noviembre de 2009).

Nos encontramos en un punto crucial de la crisis, pues parece que en algunos países se apunta ya hacia la recuperación. En España, las condiciones de actividad (casi más bien de la no actividad) productiva no permiten avanzar cuándo se producirá la recuperación del mercado de trabajo. Si se encauza hacia el cambio del modelo productivo habrá de adaptarse nuestro mercado laboral. Mientras, sólo cuando aumente el consumo se podrá avanzar en la senda de frenar la destrucción de empleo y de iniciar la recuperación en la creación de empleos.

2. LA OFERTA DE TRABAJO

Por segundo trimestre consecutivo cae la población activa, española (en un 0,2 por ciento) e inmigrante (en un 1,4 por ciento), respecto al trimestre anterior. La reducción es del 0,4 por ciento y la mayor parte proviene del retiro anticipado de los hombres (prejubilaciones y expedientes de regulación de empleo, ya que la población activa entre los hombres mayores de 55 años es la que más disminuye, en un 1,7 por ciento). Es la población activa masculina la que cae en mayor medida en términos trimestrales (un 0,7 por ciento, mientras la de las mujeres no varía), aunque también lo hace respecto a la población activa masculina de hace un año (en un 1,6 por ciento, cuando las mujeres en activo aumentaron, por el contrario, en un 2,6 por ciento).

Se eleva por tanto la población inactiva masculina, en términos interanuales, en un 4,9 por ciento, mientras las mujeres que no participan en el mercado de trabajo descienden en un 1,6 por ciento, respecto al tercer trimestre de 2008.

Número de activos por género, edad y nacionalidad, 2008 - 2009

ACTIVOS (miles)	1T-08	2T-08	3T-08	4T-08	1T-09	2T-09	3T-09
Hombres	12.942,50	13.042,30	13.112,50	13.029,50	13.026,70	12.990,00	12.904,10
% var trim		0,8	0,5	-0,6	-0,0	-0,3	-0,7
Mujeres	9.633,90	9.764,40	9.832,60	10.035,20	10.074,80	10.092,50	10.089,40
% var trim		1,4	0,7	2,1	0,4	0,2	-0,0
Menores de 25 años	2.350,00	2.402,80	2.530,20	2.348,80	2.267,70	2.241,70	2.293,90
% var trim		2,2	5,3	-7,2	-3,5	-1,1	2,3
Mayores de 55 años	22.576,50	22.806,70	22.945,10	23.064,70	23.101,50	23.082,40	22.993,50
% var trim		1,0	0,6	0,5	0,2	-0,1	-0,4
Españoles	18.905,30	19.049,00	19.124,00	19.157,50	19.115,30	19.087,60	19.041,70
% var trim		0,8	0,4	0,2	-0,2	-0,1	-0,2
Hombres	11.020,30	11.062,50	11.131,80	10.996,80	10.973,10	10.911,40	10.894,10
% var trim		0,4	0,6	-1,2	-0,2	-0,6	-0,2
Mujeres	8.110,30	8.221,10	8.242,30	8.402,00	8.403,90	8.460,50	8.440,50
% var trim		1,4	0,3	1,9	0,0	0,7	-0,2
Extranjeros	3.445,80	3.523,10	3.571,00	3.665,90	3.724,50	3.710,60	3.658,80
% var trim		2,2	1,4	2,7	1,6	-0,4	-1,4
Hombres	1.922,20	1.979,70	1.980,70	2.032,70	2.053,60	2.078,60	2.010,00
% var trim		3,0	0,1	2,6	1,0	1,2	-3,3
Mujeres	1.523,70	1.543,30	1.590,30	1.633,20	1.670,90	1.632,00	1.648,90
% var trim		1,3	3,0	2,7	2,3	-2,3	1,0
TOTAL ACTIVOS	22.576,50	22.806,60	22.945,10	23.064,70	23.101,50	23.082,50	22.993,50
% var trim		1,0	0,6	0,5	0,2	-0,1	-0,4

Fuente: Elaboración propia a partir de la Encuesta de Población Activa (INE).

Dentro de este grupo de inactivos, el que corresponde a los mayores de 55 años presenta incrementos acordes a los datos que apuntan los expedientes de regulación de empleo que terminan en extinción de contrato (muchos de los cuales suponen la prejubilación de trabajadores por encima de 55 años –o incluso menos-). Habría que considerar también aquellos expedientes de suspensión temporal del empleo y que, finalmente, con el paso de los meses y la no recuperación de la actividad económica, acaban convirtiéndose en expedientes de extinción.

Desde que se desencadenara la actual crisis económica que azota a nuestra economía, allá por el otoño de 2008, hasta el mes de agosto de este año, se han autorizado 17.297 expedientes que afectaron a 526.539 trabajadores. De estos expedientes, 4.187 fueron de extinción, involucrando a 65.073 trabajadores; 11.406 expedientes fueron de suspensión temporal, afectando a 442.956 trabajadores y los 1.704 de reducción de jornada supusieron la modificación de la misma para 18.510 empleados.

En todos los casos, la proporción de hombres afectados por ERE es muy superior a la de mujeres (en el entorno del 70-80 por ciento), lo que se explica por el mayor predominio de hombres en los sectores industriales donde se han llevado a cabo la mayor parte de las reestructuraciones.

Donde se produce una mayor reducción de la población activa, respecto al segundo trimestre del año, es entre el grupo de extranjeros: los varones se reducen en un 3,3 por ciento, frente a la caída del 0,2 por ciento entre los hombres nacionales. Mientras en el caso de las mujeres, son las que sostienen la evolución de la población activa femenina total, pues entre las mujeres españolas cae la participación en el mercado de trabajo en un 0,2 por ciento, cuando entre las extranjeras se eleva en un 1 por ciento. En total, este trimestre registra, por segundo trimestre consecutivo, una caída de la población activa, en esta ocasión, de un 0,4 por ciento.

Sin embargo, al comparar los datos con el mismo trimestre del año 2008, el conjunto de la población activa, nacional y extranjera, continúa creciendo, a un ritmo mucho más reducido, eso sí: el 0,2 por ciento, frente a los aumentos anuales del 3 por ciento que se registraban hace apenas un año. En esta comparación interanual, se mantiene la fortaleza de la incorporación de la mujer al mercado de trabajo, registrándose una subida del 2,6 por ciento (2,4 por ciento en el caso de las mujeres españolas y 3,7 por ciento en el de las extranjeras).

Es, de nuevo por segundo trimestre consecutivo, la reducción en el número de hombres en activo la que refleja el abandono del mercado de trabajo, bien por el efecto desánimo ante las dificultades para encontrar un empleo (cosa que se refleja muy claramente en un efecto desánimo podríamos decir, en un mundo globalizado, pues son los hombres de nacionalidad extranjera los que, ante las dificultades para encontrar un trabajo en nuestro país, abandonan la participa-

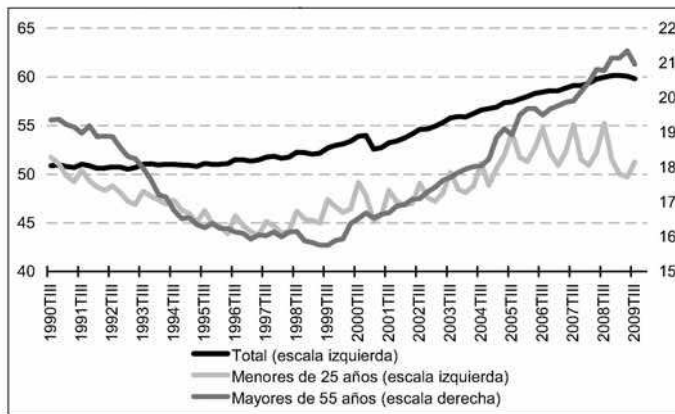
ción activa en el mercado de trabajo): hace un año, la población activa masculina extranjera crecía a un ritmo del 12 por ciento anual, mientras en el tercer trimestre del presente año apenas suponen un 1,5 por ciento más que en el equivalente de 2008. Y entre los hombres de nacionalidad española, aunque el incremento venía siendo muy inferior, de entorno al 2 por ciento, ahora se pierden activos, a un ritmo de 1,6 por ciento menos de varones españoles activos respecto al año anterior. Y esto se debe no tanto a un efecto desánimo como, posiblemente, al ajuste del empleo en el mercado laboral vía prejubilaciones, que desde el año 2008 presentan un aumento de alrededor del 15 por ciento.

Por otra parte, hay un efecto derivado de los 1.136.500 hogares donde todos sus miembros se encuentran en paro: las mujeres que antes ocupaban un puesto de trabajo a tiempo parcial, principalmente para atender al cuidado de familiares, ante la falta de ingresos de más componentes del grupo familiar, aumentan su tiempo de trabajo, pasando a jornada completa, mientras ceden el cuidado de niños y mayores a los demás miembros que ahora se encuentran en situación de desempleo.

En los movimientos de salida del mundo laboral, desde el desempleo a la inactividad, lo cual indicaría que se produce ese llamado efecto desánimo, al contrario de como se preveía mayoritariamente femenino, ese movimiento es prácticamente el mismo en el caso de hombres y mujeres (4,4 de cada cien).

En cuanto al paso de desempeñar un puesto de trabajo a la inactividad, casi 5 de cada cien hombres se encuentran en este movimiento, por 4 de cada cien mujeres: este flujo es el que podría indicar el paso a las jubilaciones y prejubilaciones.

Tasas de actividad por tramos de edad, 1990-2009



Fuente: Elaboración propia a partir de datos de la Encuesta de Población Activa (INE).

Los jóvenes activos presentan una evolución propia del tercer trimestre del año, con una fuerte estacionalidad en este sentido, pues es cuando terminan los estudios y se incorporan al mercado laboral. De todas formas, la tendencia es a la baja en la tasa de actividad de los jóvenes, pues ante las dificultades de encontrar un puesto de trabajo, alargan el tiempo dedicado a la formación y se incorporan con más edad al mundo del trabajo.

3. LA DEMANDA DE TRABAJO

La demanda de trabajo sigue estancada, ya que la actividad económica está prácticamente paralizada, a pesar de los signos de mejoría que parecía mostrar a comienzos del verano. Sin embargo, la época estival que incluye el tercer trimestre de la Encuesta de Población Activa registra la falta de actividad propia del cierre vacacional de muchas empresas, alentado en esta ocasión por el escaso movimiento productivo derivado de la crisis.

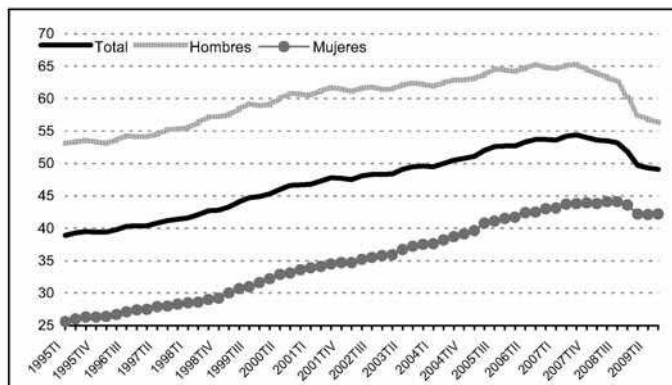
Por otro lado, sectores de fuerte estacionalidad, con un gran peso en nuestro sistema productivo, como es el del turismo, no han conseguido remontar el nivel de ocupación.

Teniendo en cuenta, además, los resultados del Plan Español para el Estímulo de la Economía y el Empleo, que alcanzaron su momento álgido en este tercer trimestre del año, las cifras de ocupados se han maquillado ligeramente: sólo han caído en un 0,4 por ciento respecto al segundo trimestre del año, mientras en términos interanuales la diferencia es ya de casi 1,5 millones de personas menos ocupando un puesto de trabajo.

Con este panorama, las tasas de empleo pierden los puntos ganados durante la época expansiva. La tasa de ocupación masculina vuelve a los niveles de 1998, cuando alrededor del 56 por ciento de los hombres en edad de trabajar se encontraban desempeñando un puesto de trabajo. En el caso de las mujeres, la progresiva incorporación al mercado de trabajo que se reflejó en un incremento continuado de la tasa de ocupación femenina, ha registrado una disminución menor que la masculina, en términos anuales, volvemos para atrás únicamente 3 años, hasta 2006, cuando la tasa de empleo femenina se situaba, como ahora, por encima del 42 por ciento.

La drástica reducción de la tasa de ocupación masculina alcanza los 6,3 puntos porcentuales en tan solo un año, por una reducción de tan solo 1,9 puntos en la tasa de las mujeres. Y en la comparación trimestral, la tasa de los hombres cae en 5 décimas y la de las mujeres aumenta en una décima.

Tasa de ocupación por género, 1995 - 2009



Fuente: Elaboración propia a partir de la Encuesta de Población Activa (INE).

Esta evolución de las tasas de ocupación muestra, por un lado, la consecuencia de un modelo productivo que había basado su crecimiento en sectores con una intensidad de mano de obra elevada, y predominantemente masculina, como sucede en el de la construcción. Y por otro, se observa que la incorporación de la mujer al mercado de trabajo no es circunstancial, es decir, no era solo fruto de la positiva evolución de la economía española, sino que muestra un componente estructural, propio de la madurez de la sociedad española y su acercamiento a Europa.

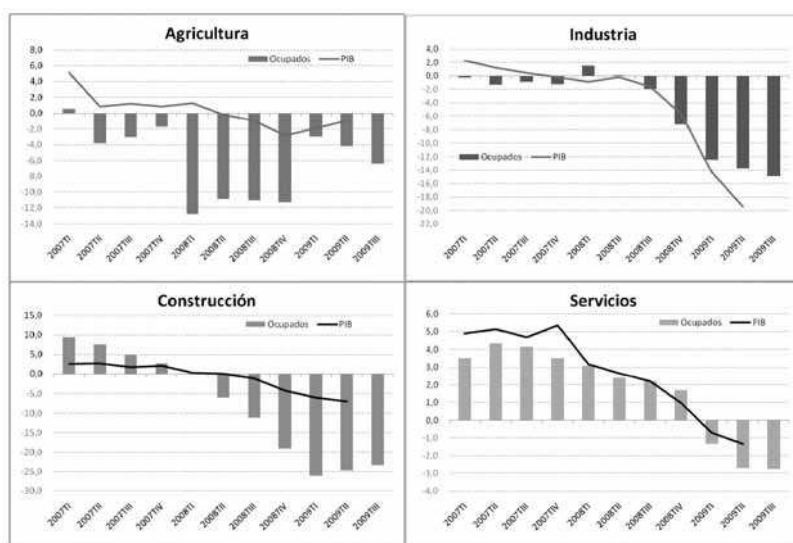
Al hilo con esta incorporación femenina sucede un fenómeno ligado a la inmigración: lo que más se ha elevado en el último trimestre ha sido el número de mujeres ocupadas entre las de nacionalidad extranjera, de manera que en el conjunto de las mujeres, nacionales y extranjeras, han aumentado en un 0,2 por ciento. En la comparación interanual, por el contrario, la caída ha sido superior entre las mujeres inmigrantes (con una reducción del 4,9 por ciento) que entre las españolas (con una caída del 3,7 por ciento). Desde comienzos del año 2008, la proporción de mujeres extranjeras ocupadas sobre el total de mujeres que desempeñan un puesto de trabajo en nuestro país se sitúa en el 15,1 por ciento.

En cuanto a los hombres, también es mayor la caída en los niveles de ocupación que se produce entre los inmigrantes (un 3,2 por ciento respecto al trimestre anterior y un 14,2 por ciento frente al mismo periodo del año precedente) que entre los nacionales (con caídas del 0,4 y 9 por ciento, respectivamente). La proporción media de trabajadores inmigrantes sobre el total de ocupados ronda el 13,7 por ciento.

Atendiendo a la clasificación por edades, la ocupación en el grupo de los jóvenes (menores de 25 años), en un año, ha caído un 26,5 por ciento, aunque en términos intertrimestrales se produce un aumento del 1,6 por ciento, que coincide con la campaña agrícola del verano y el aumento de empleo en el sector turístico. El peso de este grupo de edad en el total de empleados se encuentra en el 7,5 por ciento, lo que supone una pérdida en el peso total de 3,6 puntos porcentuales en los últimos cuatro años. Tienen un mayor peso relativo en el sector de la construcción (donde se ocupan el 10,5 por ciento de los jóvenes, mientras la media para todas las edades es del 9,8 por ciento) y los servicios (con una proporción del 73,9 por ciento, dos puntos por encima de la proporción al considerar todas las edades).

Y es el sector de la construcción, con un elevado peso, además, de contratos de carácter temporal (la tasa de temporalidad en el sector continúa en el 43 por ciento), sobre el que hasta ahora, ha repercutido la mayor carga de la crisis en términos de ajuste de empleo. Ni siquiera los estímulos públicos derivados del Fondo Local para el Empleo han sido capaces de frenar la caída de la ocupación en este sector: hay un 3,7 por ciento menos de ocupados frente al segundo trimestre del año, y un 23,3 por ciento menos que en el tercero de 2008. Y la caída más fuerte se ha producido, precisamente en el grupo de los jóvenes, que disminuyen en un 42,3 por ciento en términos interanuales y un 9,8 por ciento frente al trimestre anterior.

Porcentaje de variación anual del número de ocupados y del PIB

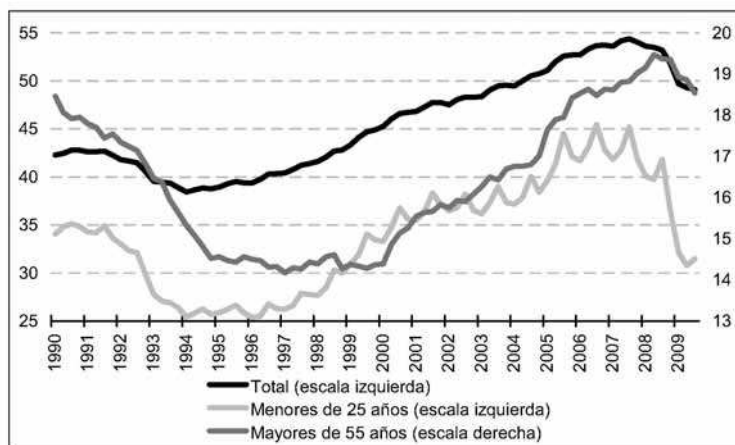


Fuente: Elaboración propia a partir de la Encuesta de Población Activa y de la Contabilidad Nacional Trimestral, INE.

En el otro extremo, los mayores de 55 años suponen el 12,3 por ciento del total de ocupados y se concentran en una proporción muy superior al resto de los trabajadores en el sector de la agricultura, mientras la diferencia en el sector servicios es al revés, con un 69,5 por ciento de los mayores de 55 años ocupados en dicho sector, 2,5 puntos por debajo de la media. El sector agrícola no se ha visto especialmente golpeado por la crisis, porque aunque sobre él habían repercutido las fuertes subidas en los precios de los productos energéticos, la situación contraria es la que se ha producido en el presente año.

El número de trabajadores mayores de 55 años ha descendido sólo en un 2,9 por ciento respecto al año pasado, y un 1,4 por ciento frente al segundo trimestre de este año, por otra parte, como viene sucediendo habitualmente en los terceros trimestres del año, ligado a la evolución del sector agrícola. El sector donde se concentra la caída en la ocupación de los mayores de 55 años es en el de la construcción, seguido del industrial, que caen un 14,7 y 14,5 por ciento, respectivamente, en el último año.

Tasas de ocupación por tramos de edad, 1990-2009



Fuente: Elaboración propia a partir de datos de la Encuesta de Población Activa (INE).

Así, mientras las tasas de ocupación de los mayores de 55 años se han reducido en apenas un punto en el último año, las de los jóvenes se han desplomado más de 10 puntos en el mismo periodo.

Por sectores, como ya se ha visto, la crisis en la que aún estamos inmersos se ha concentrado en primer lugar en aquellos sectores más intensivos en mano

de obra y que provenían de crecimientos superiores en la etapa anterior, especialmente la construcción, donde la destrucción de empleo se observa en un mayor grado que la caída del PIB en ese sector. Aunque la industria ha sufrido también un duro golpe con la crisis, la destrucción de empleo no está siendo tan acusada como la caída correspondiente del PIB.

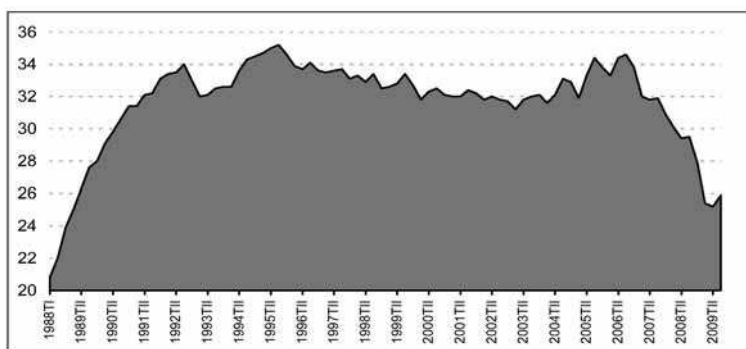
Parece, no obstante, a la vista de los datos, que la mayor caída del empleo en la construcción se produjo en el primer trimestre de este año, mientras en los sectores de la industria y los servicios sigue aumentando la destrucción de puestos de trabajo, a menor ritmo, pero continúa.

Los trabajadores por cuenta propia han caído un 10,5 por ciento entre el tercer trimestre de 2008 y el de 2009, mientras los asalariados se han reducido en un 6,5 por ciento en el mismo periodo. No obstante, en el último trimestre, se observa un aumento del número de trabajadoras por cuenta propia que, dadas las escasas oportunidades de empleo asalariado en el mercado laboral, deciden establecerse por su cuenta.

Entre el grupo de asalariados, el empleo que más se ha destruido es el de duración determinada, pues los asalariados con este tipo de contrato se han reducido en un 18,2 por ciento en el último año, aunque han aumentado respecto al trimestre anterior, en un 1,9 por ciento. Esta situación se explica por la temporada de verano que se incluye en este tercer trimestre, pues gran parte de esos contratos de carácter temporal se produjeron en el sector servicios (con actividades ligadas al turismo, como la hostelería, donde se concentró el 62,3 por ciento del incremento trimestral de asalariados con contrato de duración determinada).

Esto hace que la tasa de temporalidad, que había disminuido drásticamente desde el comienzo de la crisis, situándose en los niveles de hace veinte años (en el 25 por ciento), haya presentado un nuevo repunte en el último trimestre.

Tasa de temporalidad, 1988-2009

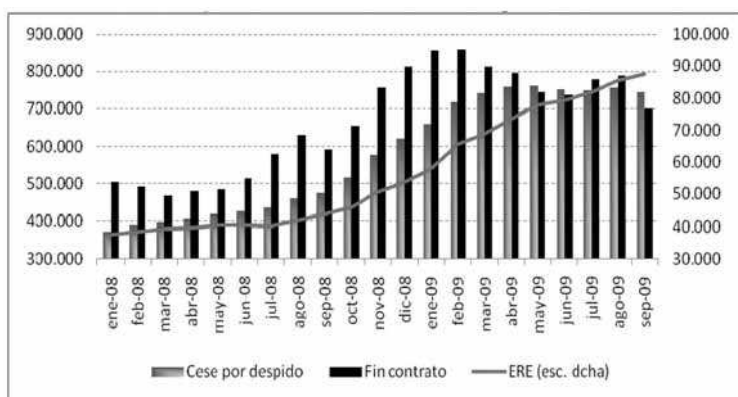


Fuente: Elaboración propia a partir de la Encuesta de Población Activa (INE).

En este tercer trimestre se registra de nuevo una disminución de contratados con carácter indefinido, tanto en términos interanuales como trimestrales, aunque la caída es de mucha menor intensidad que en el caso de la variación interanual de los contratados temporalmente.

El alargamiento de la crisis y la falta de expectativas positivas hace que, una vez producido el mayor ajuste a través de la no renovación de los contratos temporales, se acabará ajustando, como ya se está haciendo, el empleo en el de carácter indefinido. Y al revés, la posible salida de la crisis empleará, al menos en primer término, a trabajadores con contrato de duración determinada. El peligro es que estos contratos se conviertan en un a modo de prueba, y no se cumpla estrictamente con la causalidad que da origen a este tipo de contratación.

Beneficiarios de prestaciones contributivas según causa de derecho



Fuente: Elaboración propia a partir de datos del Boletín de Estadísticas Laborales (MTAS).

Por otra parte, un 12,3 por ciento de los ocupados trabaja a tiempo parcial, aunque un elevado porcentaje (45,3 por ciento) de estos ocupados lo hace de manera involuntaria; es decir, su objetivo es conseguir un trabajo a tiempo completo. Hasta el segundo trimestre de 2009, se observa un ascenso de la tasa de parcialidad (porcentaje de ocupados a tiempo parcial sobre el total) hasta alcanzar un 12,9 por ciento. En el tercer trimestre, en cambio, parece que se altera la tendencia reduciendo ligeramente el peso del empleo a tiempo parcial al 12,3 por ciento.

La explicación se puede encontrar en la estacionalidad de este trimestre y en la mayor búsqueda de un empleo a tiempo completo por parte de las mujeres, que a la vista de las malas perspectivas en los sectores tradicionalmente masculinos, unido a la conversión de los expedientes de regulación de empleo de suspensión en extinción, hace necesaria la entrada en el hogar familiar de mayores ingresos.

Esto podría deducirse del hecho de que las mujeres ocupadas no han variado sustancialmente en este trimestre, aunque se ha reducido el número de ocupadas a tiempo parcial (hay 122.200 mujeres menos ocupadas a tiempo parcial), incrementándose como contrapartida el de mujeres ocupadas a tiempo completo (con 135.00 mujeres más).

Número de ocupados por género, edad, nacionalidad,
sectores y situación profesional, 2008 y 2009

OCUPADOS (miles)	1T-08	2T-08	3T-08	4T-08	1T-09	2T-09	3T-09
Hombres	11.923,90	11.859,40	11.758,90	11.340,60	10.830,90	10.700,90	10.613,30
% var trim		-0,5	-0,8	-3,6	-4,5	-1,2	-0,8
Mujeres	8.478,40	8.565,80	8.587,40	8.516,20	8.259,90	8.244,10	8.256,90
% var trim		1,0	0,3	-0,8	-3,0	-0,2	0,2
Menores de 25 años	1.850,00	1.828,90	1.917,20	1.664,00	1.459,10	1.386,50	1.408,20
% var trim		-1,1	4,8	-13,2	-12,3	-5,0	1,6
Mayores de 55 años	2.337,60	2.386,50	2.384,70	2.391,30	2.348,40	2.348,60	2.316,60
% var trim		2,1	-0,1	0,3	-1,8	0,0	-1,4
Españoles	17.266,60	17.276,80	17.180,60	16.767,30	16.222,60	16.061,20	15.997,70
% var trim		0,1	-0,6	-2,4	-3,2	-1,0	-0,4
Extranjeros	2.941,10	2.943,10	2.947,90	2.886,50	2.667,00	2.671,80	2.652,20
% var trim		0,1	0,2	-2,1	-7,6	0,2	-0,7
Agricultura	863,7	820,8	787,3	803,8	837,8	786,6	737,2
% var trim		-5,0	-4,1	2,1	4,2	-6,1	-6,3
Industria	3.313,40	3.244,30	3.195,20	3.042,70	2.900,10	2.799,40	2.719,60
% var trim		-2,1	-1,5	-4,8	-4,7	-3,5	-2,9
Construcción	2.670,30	2.549,50	2.413,20	2.180,70	1.978,00	1.922,10	1.850,30
% var trim		-4,5	-5,3	-9,6	-9,3	-2,8	-3,7
Servicios	13.554,80	13.810,60	13.950,70	13.829,60	13.374,90	13.436,90	13.563,10
% var trim		1,9	1,0	-0,9	-3,3	0,5	0,9
Cuenta propia	3.574,70	3.562,00	3.584,80	3.535,00	3.240,50	3.196,00	3.209,50
% var trim		-0,4	0,6	-1,4	-8,3	-1,4	0,4
Asalariados	16.817,40	16.853,00	16.746,20	16.308,20	15.843,10	15.736,80	15.650,10
% var trim		0,2	-0,6	-2,6	-2,9	-0,7	-0,6

Indefinidos	11.747,10	11.900,50	11.801,40	11.753,90	11.817,30	11.765,30	11.604,10
% var trim		1,3	-0,8	-0,4	0,5	-0,4	-1,4
Temporales	5.070,30	4.952,50	4.944,70	4.554,30	4.025,70	3.971,50	4.046,00
% var trim		-2,3	-0,2	-7,9	-11,6	-1,3	1,9
Ocupados tiempo completo	17.952,40	17.975,90	18.022,50	17.377,80	16.667,90	16.494,40	16.554,00
% var trim		0,1	0,3	-3,6	-4,1	-1,0	0,4
Ocupados tiempo parcial	2.449,90	2.449,20	2.323,90	2.479,00	2.422,90	2.450,60	2.316,10
% var trim		-0,0	-5,1	6,7	-2,3	1,1	-5,5

Fuente: Elaboración propia a partir de la Encuesta de Población Activa (INE).

4. LA DINÁMICA DEL DESEMPLEO

Es en las cifras de desempleo donde se advierte la difícil coyuntura que estamos atravesando, con más de 4 millones de parados, que elevan la tasa de desempleo hasta el 17,9 por ciento, 6,6 puntos más que hace un año.

En el tercer trimestre de 2009 hay 4.123.400 parados, lo cual supone una reducción de apenas 14.100 personas respecto al segundo trimestre del año, pero un incremento de más de millón y medio de desempleados respecto a los datos de hace un año.

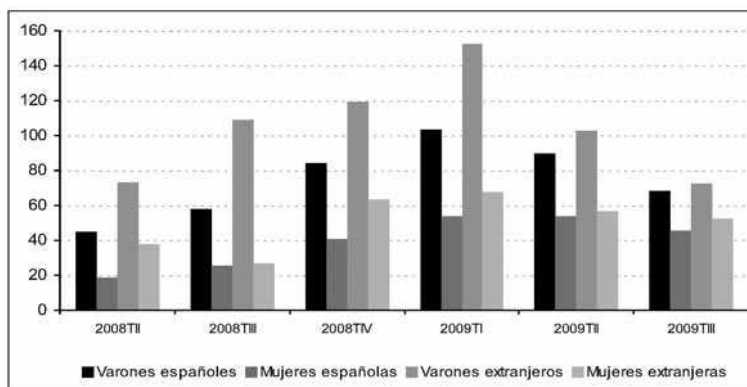
Entre los hombres se ha incrementado en mayor medida (7,4 puntos porcentuales desde el tercer trimestre de 2008, hasta alcanzar el 17,8 por ciento, es decir, hay 937.900 desempleados más), que entre las mujeres, entre quienes hay 587.300 desempleadas más, aunque la tasa de paro femenina es superior (el 18,2 por ciento, 5,5 puntos más que hace un año).

El panorama por sexos sigue pintando peor para los hombres: en el trimestre hay apenas 1.800 desempleados más, pero es que entre las mujeres el número de desempleadas se ha reducido en 15.900 mujeres.

Los jóvenes menores de 25 años son los que se están encontrando con mayores dificultades de acceso y permanencia en el mercado de trabajo, alcanzando la tasa de desempleo juvenil la cifra del 38,6 por ciento, una subida de 14,4 puntos en solo un año. Los menores de 25 años representan el 21,5 por ciento del total de desempleados en el tercer trimestre. Si ampliáramos ese límite de juventud a los 30 años, el porcentaje se eleva hasta el 37,4 por ciento del total de desempleados.

Son los mayores de 55 años los que están sufriendo la crisis con especial intensidad, aunque sólo suponen el 7,4 por ciento del conjunto de desempleados. En un año, el número de parados de mayor edad se ha incrementado en un 75 por ciento

Tasa de variación anual del número de parados, 2007-2009



Fuente: Elaboración propia a partir de Encuesta de Población Activa, INE.

El primer trimestre de 2009 fue cuando más aumentó el desempleo entre todos los colectivos. Desde entonces, el ritmo de incremento del número de desempleados se ha reducido, aunque sigue siendo mayor entre los varones extranjeros, por encima de cualquier otro grupo. Así, entre la población extranjera, la tasa de paro es superior, alcanzando el 27,5 por ciento, 6,4 puntos más que hace un año.

Número de parados por género, edad, nacionalidad y sectores, 2008- 2009

ACTIVOS (miles)	1T-08	2T-08	3T-08	4T-08	1T-09	2T-09	3T-09
Hombres	1.018,60	1.182,90	1.353,60	1.688,80	2.195,80	2.289,10	2.290,90
% var trim		16,1	14,4	24,8	30,0	4,2	0,1
Mujeres	1.155,60	1.198,60	1.245,20	1.519,00	1.814,90	1.848,40	1.832,50
% var trim		3,7	3,9	22,0	19,5	1,8	-0,9
Menores de 25 años	500,1	574	613,1	684,9	808,5	855,2	885,7
% var trim		14,8	6,8	11,7	18,0	5,8	3,6
Mayores de 55 años	157,2	164,6	173,4	221,9	274,7	309,1	303,2
% var trim		4,7	5,3	28,0	23,8	12,5	-1,9
Agricultura	114,2	120,9	145,1	149,1	170,5	194,5	215,1
% var trim		5,9	20,0	2,8	14,4	14,1	10,6
Industria	166,7	183,4	208,2	288	373,1	394,4	359,8
% var trim		10,0	13,5	38,3	29,5	5,7	-8,8
Construcción	294,1	378,9	439,7	584,9	743,7	701,8	622,1
% var trim		28,8	16,0	33,0	27,1	-5,6	-11,4
Servicios	844,3	889,3	938,9	1.147,50	1.446,40	1.465,60	1.404,70
% var trim		5,3	5,6	22,2	26,0	1,3	-4,2

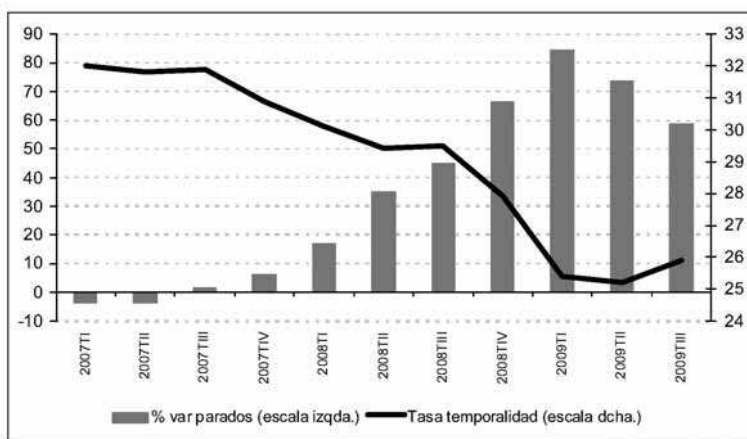
Fuente: Elaboración propia a partir de la Encuesta de Población Activa (INE).

Por sectores es en la industria donde se produce el mayor incremento relativo del número de desempleados respecto al año anterior (un 72,8 por ciento, 151.600 parados procedentes del sector, tomando el relevo del sector líder en destrucción de empleo, que hasta ahora había sido el de la construcción), seguido, precisamente, de la construcción.

En este último, ya se había producido el mayor ajuste en trimestres anteriores, aumentando el número de parados en menor proporción (un 41,5 por ciento). A esto, habría que añadir los efectos del Fondo Local para la Inversión, que dio sus frutos fundamentalmente en este trimestre.

En términos absolutos es en el sector servicios, por su mayor peso en la actividad del país, donde se concentraron más desempleados: 465.800 más que en el tercer trimestre de 2008 (49,6 por ciento).

Tasa de variación anual del número de parados y evolución de la tasa de temporalidad, 2007-2009

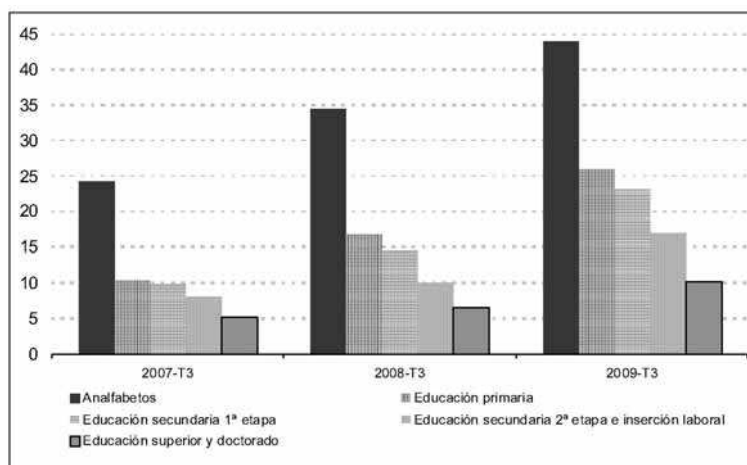


Fuente: Elaboración propia a partir de Encuesta de Población Activa, INE.

Los parados con menor nivel de formación alcanzado son los que soportan las mayores tasas de desempleo. Aunque la tasa de desempleo entre los analfabetos siempre ha sido muy superior a la del resto, precisamente entre los niveles formativos la diferencia no superaba los 5 puntos porcentuales en 2007. Dos años después, la crisis deja secuelas: la diferencia se ha ampliado entre los niveles formativos, superando la tasa de desempleo entre los analfabetos el 40 por ciento. Entre los que terminaron la educación primaria y los que conclu-

veron estudios superiores, incluyendo el doctorado, hay 15 puntos porcentuales de diferencia.

Tasa paro según nivel de formación alcanzado, 3^{os} trimestres de 2007-2009



Fuente: Elaboración propia a partir de Encuesta de Población Activa, INE.

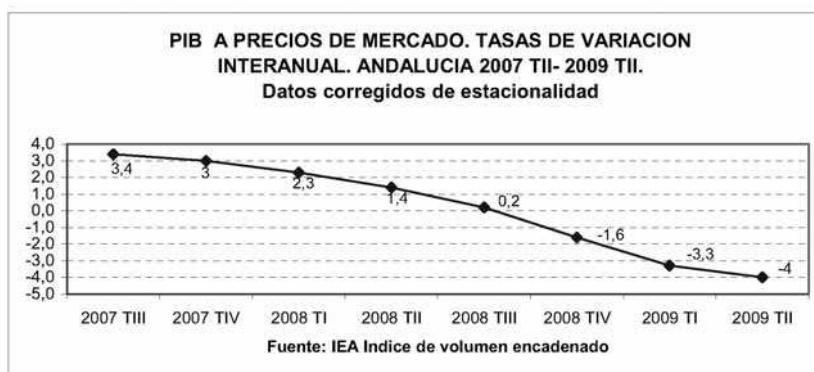
5. MERCADO DE TRABAJO EN ANDALUCÍA

Como ya se ha señalado, la economía española parece haberse situado en un periodo de estancamiento mientras que otros países del entorno europeo empiezan a vislumbrar un cierto repunte en las principales variables relacionadas con el crecimiento económico. En lo que se refiere a Andalucía se recoge una caída de la tasa de crecimiento del PIB regional que es mantenida a lo largo de los últimos trimestres. El Instituto de Estadística de Andalucía presenta el avance de la estimación de la evolución del PIB trimestral de Andalucía para el segundo trimestre de 2009. Como se observa en la tabla que recoge los datos corregidos de estacionalidad las tasas de variación interanual estimada para los últimos tres trimestres son negativas. En términos sectoriales es de destacar que tras la caída de la producción en el sector de la construcción sigue la caída acentuada de la caída del sector industrial con cifras de valor negativo de dos dígitos para los dos primeros trimestres de 2009. También está cayendo la producción estimada del sector servicios. Asimismo, la evolución del gasto de consumo también se está desacelerando fundamentalmente por la inversión y por la caída

del consumo de las familias. Destaca en este contexto la evolución del gasto de consumo del sector público que esta compensando la caída de la demanda privada y que puede explicar el freno en el desempleo experimentado este trimestre. A destacar por último que el saldo exterior, que ha constituido un lastre en el crecimiento de la economía española y andaluza en la época de crecimiento de los primeros años de la década, muestra ahora un comportamiento positivo, lo que contribuye positivamente para compensar y atenuar la caída acentuada de la demanda regional.

Producto Interior Bruto y sus componentes. Datos corregidos de estacionalidad. Datos de avance (Índices de volumen encadenados) Tasas de variación interanual(%),						
	Años		Trimestres			
	2007	2008	2008	2008	2009	2009
			TIII	TIV	TI	TII
Gasto en consumo final regional	4,4	0,9	0,4	-1,1	-1,9	-3
Gasto en consumo final de los hogares regional	3,7	-0,8	-1,5	-3,5	-5,3	-6
Gasto en consumo final de las AAPP e ISFLSH	6,1	5,6	5,5	5,7	6,6	4,7
Formación bruta de capital	3	-4,9	-5,8	-10,3	-13,9	-14,2
Demanda regional (c)	4,6	-0,8	B-1,6	-4,3	-6,1	-7,1
Saldo exterior (c)	-1	1,4	1,8	2,7	2,8	3,1
PRODUCTO INTERIOR BRUTO a precios de mercado	3,6	0,6	0,2	-1,6	-3,3	-4
Agricultura, ganadería y pesca	0,6	0,8	2,4	-0,9	0,1	-2
VAB no agrario	4,1	0,8	0,4	-1,6	-3,6	-4,2
Industria	0,7	-1,6	-1,3	-6,1	-13	-12,7
Construcción	2,1	-4,7	-5,9	-9,2	-13,5	-13,8
Servicios	5,1	2,2	1,9	0,7	-0,2	-1
VAB a precios básicos	3,9	0,8	0,5	-1,5	-3,4	-4,1,6
Impuestos netos sobre los productos	1,7	-1,1	-1,9	-2,4	-2,9	-3
PRODUCTO INTERIOR BRUTO a precios de mercado	3,6	0,6	0,2	-1,6	-3,3	-4
(c) Aportación al crecimiento del PIB a precios de mercado.						
Fuente: Datos al día. Información Estadística de Andalucía y elaboración propia						

La evolución del PIB regional de Andalucía está corriendo de forma paralela a la evolución del PIB nacional de España con algunas décimas de diferencia. En el primer y el segundo trimestre de 2009 las tasas estimadas para el PIB nacional fueron respectivamente del -3,2% y del -4,2%. La caída del PIB regional se ha atemperado en este segundo trimestre de 2009 lo que podría ser un indicador de que se puede estar asistiendo a una estabilización en el impacto de la crisis en la economía andaluza.

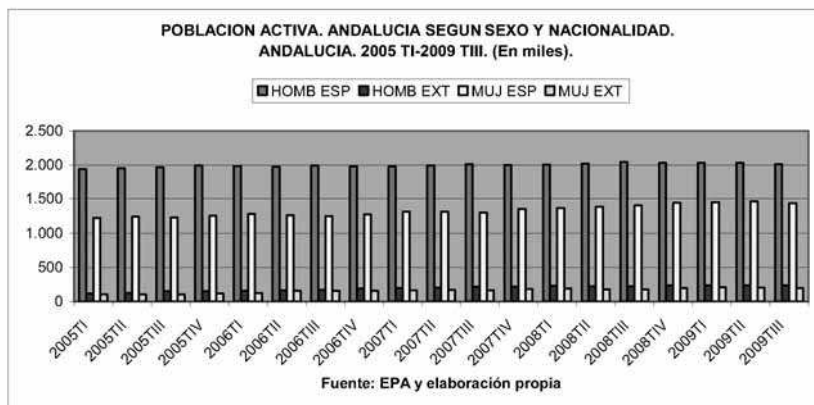


En este contexto de clara desaceleración económica que empieza a ser generalizada a todos los sectores económicos en Andalucía se enmarca la evolución de las variables laborales referidas al tercer trimestre de 2009. Pasamos a continuación a exponer algunos de los rasgos más significativos de la evolución del mercado de trabajo en Andalucía en este tercer trimestre. Para ello, seguiremos el clásico esquema de análisis de contemplar los principales rasgos de la oferta la demanda y el desajuste laboral.

OFERTA DE TRABAJO

La población activa en Andalucía ha vuelto a disminuir por segundo trimestre consecutivo después de un largo periodo de crecimiento continuado de la oferta de trabajo en Andalucía. La reducción de la población activa en el tercer trimestre ha representado un 1,31% respecto al trimestre anterior. La disminución de la población activa en Andalucía ha afectado a los nacionales (-1,38%) y a los extranjeros (-0,75%). A pesar de que en conjunto la población activa se ha reducido, se contabiliza un aumento de activos entre los varones de nacionalidad extranjera cuyos efectivos aumentaron este trimestre en un 1,10% (frente a una caída del 3,30% en este mismo colectivo en el conjunto nacional). Por el contrario, se produce una reducción en la oferta de trabajo tanto entre las mujeres de nacionalidad extranjera (con una reducción intertrimestral del -2,90% a nivel andaluz frente a un aumento a nivel nacional del 1,03%) como entre los trabajadores de nacionalidad española (un -0,07% para los hombres y -1,79% para las mujeres).

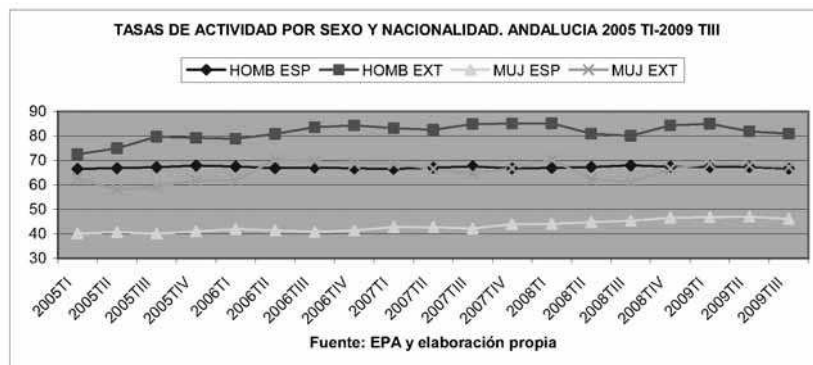
En términos absolutos la población activa en Andalucía se situó en este tercer trimestre de 2009 en un total de 3.878.700 personas, de las que 2.244.100 son hombres y 1.634.100 mujeres o, atendiendo a su nacionalidad, 434.300 de nacionalidad extranjera y 3.444.400 de nacionalidad española.



La evolución de la población activa provoca una reducción de la tasa de actividad en el conjunto de Andalucía de 0,84 puntos respecto al trimestre anterior (-0,66 puntos para los hombres y -1,01 para las mujeres). Esta reducción afecta de manera ligeramente más acentuada a los nacionales (-0,86 puntos) que a los extranjeros (-0,70 puntos), siendo el grupo de las mujeres de nacionalidad española las que más han sufrido la caída de su tasa de actividad en un punto porcentual en este trimestre. La reducción de la población activa y de la tasa de actividad constituye un nuevo rasgo de la crisis económica en lo relativo al mercado de trabajo, ya que durante los primeros trimestres de la crisis la población activa continuó creciendo.

Una de las características más significativas de la evolución del mercado de trabajo español y andaluz a lo largo del periodo de crecimiento económico ha sido el del fuerte flujo inmigratorio. A partir de la irrupción de la crisis parece detenerse este flujo lo que se traduce en un patrón diferente de comportamiento de las tasas de actividad atendiendo a la nacionalidad y el sexo de los trabajadores que laboran en Andalucía. Como se observa en el gráfico correspondiente, la tasa de actividad de las mujeres de nacionalidad española crece de forma tendencial desde un valor del 40,06% correspondiente al primer trimestre de 2005, hasta el 47,02% del segundo trimestre de 2009. Este tercer trimestre del año 2009 se contabiliza una reducción de un punto. Las tasas de actividad de los hombres de nacionalidad española en Andalucía muestra una estabilidad a lo largo del periodo 2005-2009 situándose en torno al 66% de media. El comportamiento de la tasa de actividad de los trabajadores extranjeros es diferente al de los trabajadores de nacionalidad española ya que los valores son más altos para los extranjeros (especialmente para el caso de las mujeres). A lo largo

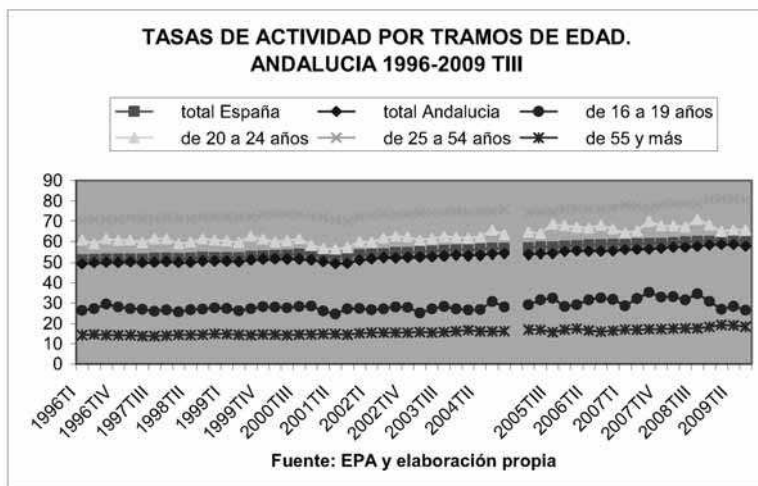
del periodo se encuentra mayor volatilidad entre los valores de las tasas para los extranjeros, destacando un cierto comportamiento estacional en la tasa de actividad correspondiente a los varones de nacionalidad extranjera.



Podemos completar el análisis de la población activa en Andalucía introduciendo la variable edad de los trabajadores. La tasa de actividad de mayor valor corresponde a los trabajadores de una edad madura (entre 25 y 54 años) que muestran a lo largo de todo el periodo considerado de crecimiento económico una tendencia claramente creciente (con una caída en el año 2001), que alcanza un máximo en el primer trimestre de 2009 (81,29%) un aumento de once puntos desde el primer trimestre de 1996. Los dos siguientes trimestres de 2009 muestran una caída de un punto. El grupo de trabajadores de 20 a 24 años también muestra una tendencia creciente en estos 13 años considerados, si bien a partir del tercer trimestre de 2008 la tasa de actividad de este grupo muestra una caída de cinco puntos en el último año. Estos dos grupos demográficos presentan unas tasas de actividad mayores que la media de Andalucía y del conjunto de España.

Las tasas de actividad del grupo de trabajadores más jóvenes (entre 16 y 19 años) y más maduros (mayores de 55 años) presentan unos valores más reducidos que la media, pero con un comportamiento diferente. La tasa de actividad de los trabajadores mayores muestra una tendencia creciente desde el primer trimestre de 1996 (14,25%) hasta el primer trimestre de 2009 (19,22%). Los dos trimestres siguientes de 2009 la tasa experimenta una caída de 8 décimas. Por tanto, la oferta de trabajo de este grupo no ha estado afectado hasta la segunda mitad de 2009 por la crisis económica desatada dos años antes. Por el contrario, la oferta de trabajo de los más jóvenes muestra más variabilidad y desde un máximo en el tercer trimestre de 2007 (35,33%) cae hasta el 26,52%

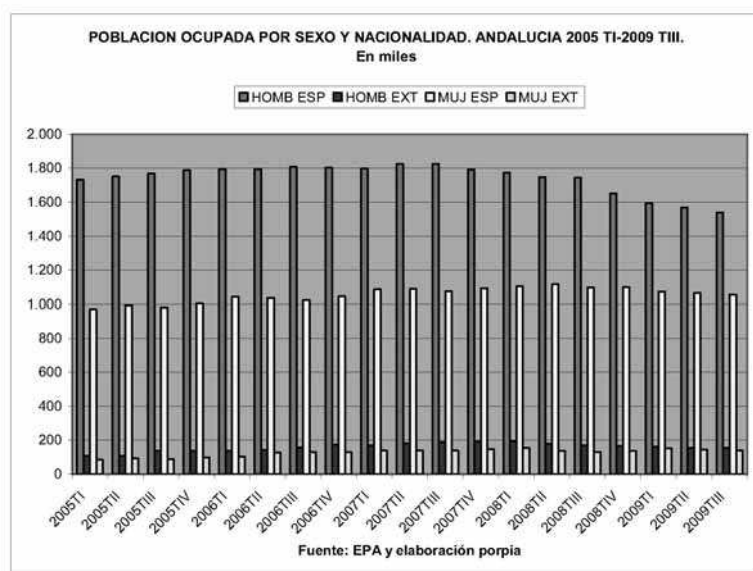
en el tercer trimestre de 2009. Observamos pues que los colectivos de trabajadores más jóvenes (de 16 a 19 y de 20 a 25 años) están experimentando ajustes en su oferta de trabajo antes que los grupos de trabajadores mayores.



LA DEMANDA DE TRABAJO

La crisis económica está afectando de forma muy significativa a la población ocupada en España y Andalucía. En el tercer trimestre de 2009, el número de ocupados en el conjunto nacional descendió en 74.800 personas respecto al trimestre anterior y se situó en 18.870.200 personas, en el último año la población ocupada ha bajado en 1.476.200 personas lo que representa una tasa de variación del -7,26%. En Andalucía, la población ocupada se situó en 2.884.300 personas, lo que representa una pérdida de 47.000 trabajadores respecto al trimestre anterior. En el último trimestre la ocupación baja entre los hombres (30.900) y entre las mujeres (16.100) y entre los nacionales (39.600) y entre los extranjeros (7.400). En los últimos doce meses la reducción del empleo es fundamentalmente masculina (220.000 hombres frente a 35.100 mujeres) y de nacionalidad española (248.700 españoles frente a 7.000 extranjeros). La caída de la ocupación afecta a todos los grupos de edad, siendo en términos absolutos las personas entre 30 y 44 años los que más ocupados han perdido (17.300) con respecto al trimestre anterior y en lo que respecta a los últimos cuatro trimestres el grupo que pierde más ocupados (174.100 personas) es el de los más jóvenes: de 16 a 29 años. En los últimos cuatro trimestres la

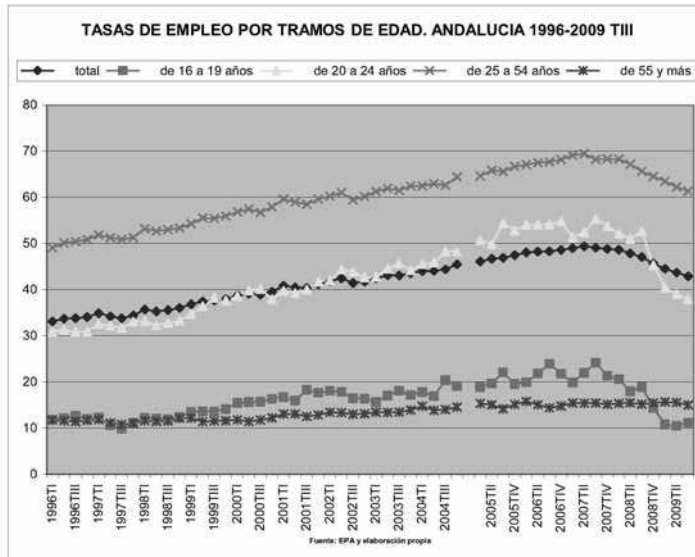
ocupación bajó en nuestra región en 255.700 personas lo que representa un 8,14%, lo que la sitúa como la segunda Comunidad Autónoma española en lo referido a la reducción de empleo tras Cataluña en este periodo.

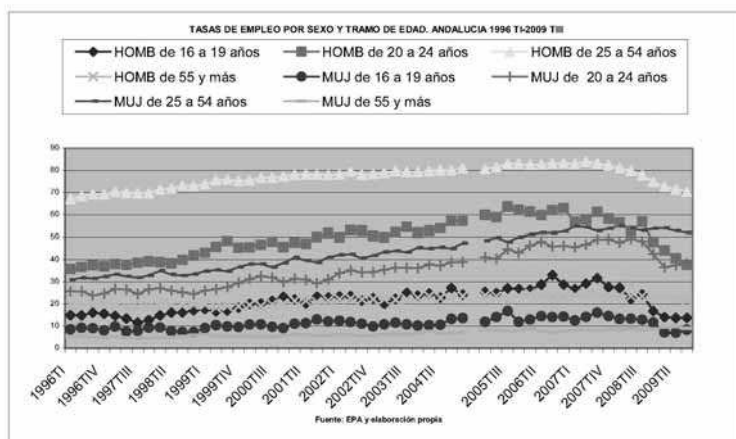


Desde una perspectiva temporal más amplia, se observa que, a partir del tercer trimestre de 2007, la reducción del número de ocupados es significativa siendo el grupo de los varones los que han experimentado una reducción más significativa si bien la reducción de la ocupación afecta a hombres mujeres, de nacionalidad española o extranjera. El proceso de destrucción de empleo está siendo muy fuerte en Andalucía.

En este contexto, las tasas de empleo están experimentando una pérdida de los puntos ganados a lo largo del periodo de crecimiento económico. La tasa de empleo media de Andalucía pasó del 33,09% en el primer trimestre de 1996 hasta un máximo del 49,4% en el segundo trimestre de 2007. A partir de entonces ha experimentado una constante caída que la sitúa en el tercer trimestre de 2009 en el 42,9%, (seis puntos y medio de caída en nueve trimestres), un valor que se equipara a los alcanzados en el año 2002. Esta reducción en los valores de las tasas de empleo en los últimos trimestres está afectando a todos los grupos de edad si bien de forma más acentuada en los trabajadores más jóvenes (entre 16 y 20 años y, sobre todo, a los del grupo de edad de 20 a

24 años). El más numeroso grupo de trabajadores de edades comprendidas entre 25 y 54 años experimenta una pérdida en su tasa de empleo de algo más de ocho puntos entre el segundo trimestre de 2007 y el trimestre actual. Por otra parte, es significativa la estabilidad de la tasa de empleo para los trabajadores mayores de 55 años, que se ha mostrado ligera pero constantemente creciente a lo largo del periodo (incluso en los primeros tiempos de la crisis) y que muestra un cambio en la tendencia en los últimos dos trimestres de este año.





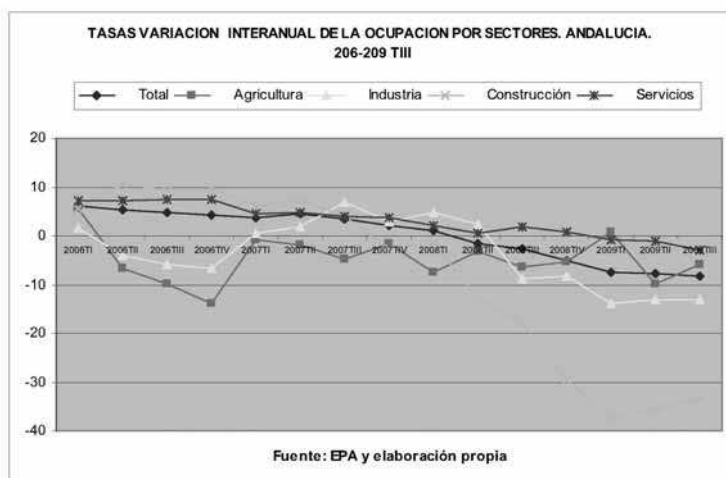
En cuanto a la evolución de la ocupación en los distintos sectores de actividad económica encontramos que, según los datos de la EPA, la caída del empleo está afectando de forma generalizada a los cuatro sectores en que tradicionalmente se divide la actividad económica, si bien, podemos observar diversas pautas de comportamiento entre ellos¹. En el periodo que va desde el primer trimestre de 2006 hasta el tercer trimestre de 2009 la ocupación en el sector primario muestra tasas de variación interanual negativas en la inmensa mayoría de las observaciones. Se puede concluir que la pérdida de empleo en el sector primario presenta características tendenciales específicas y que nos informa del estado de reestructuración de este sector productivo en Andalucía y en general en el conjunto de España. Por su lado, la ocupación en el sector industrial muestra un cierto comportamiento cíclico si observamos las tasas de variación interanual que muestran tres subperiodos. El primero 2006 TI-2007TII que presenta tasas negativas, a continuación un periodo de tasas interanuales positivas (2007 TIII-2008 TII) y de nuevo aparecen valores negativos para los trimestres 2008TIII hasta el actual en las que se calculan tasas superiores al 10% en valor negativo. Como se ha puesto de manifiesto a menudo ha sido el sector de la construcción el que ha experimentado un ajuste más dramático en la ocupación. Las tasas de

¹ Antes de proceder a su comentario hay que hacer constar que en el año 2008 se cambia la base de cálculo de la ocupación al atizarse una nueva clasificación de actividad económica (CNAE) por lo que las variaciones calculadas para el año 2009 corresponden a la nueva metodología, y las de los años anteriores se han hecho siguiendo los datos ofrecidos por la CNAE93.

variación interanual de la ocupación en el sector de la construcción en Andalucía ha pasado de valores en torno al 10% en 2006 hasta valores del -35% en los últimos trimestres. Esta abrupta caída en las tasas de variación interanual significa que se ha pasado de una estimación de empleo en Andalucía en este sector en torno a medio millón de personas en el primer trimestre de 2008 hasta algo menos de 300.000 en el trimestre actual. El desplome de la construcción ha afectado de forma más acentuada en Andalucía que ha tenido una cierta especialización productiva en este sector en relación a lo ocurrido en el conjunto de España. Por último, en lo que respecta al sector servicios, la caída del empleo ha sido tendencial pero sostenida desde principios del periodo considerado. La caída de las tasas de variación interanual de la ocupación en este sector es continua y ha empezado a tomar valores negativos a partir de 2009. Esta evolución es especialmente grave dado que como se sabe la mayoría de la ocupación andaluza se encuentra en este sector. En este sentido es de especial importancia el peso que tiene el empleo en los servicios públicos que se encuentra en el segundo lugar tras el subsector del comercio y las reparaciones. Entre ambos ocupan a más del 50% del total de la ocupación en Andalucía.

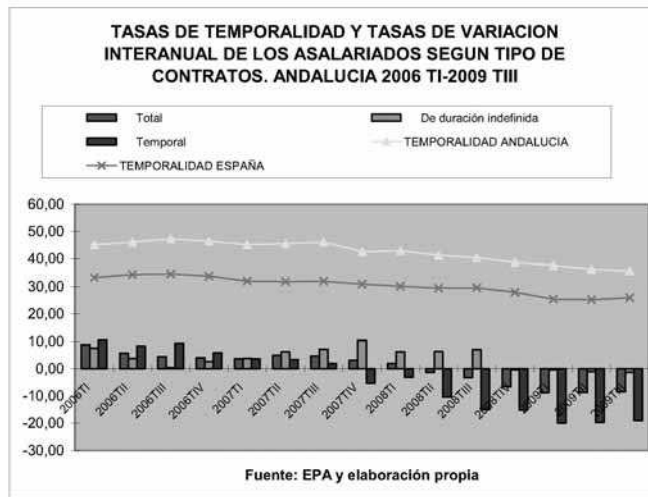
TOTAL DE OCUPADOS POR SECTORES DE ACTIVIDAD 2009. (En miles y porcentaje)						
Ambos sexos	2009 TI	%	2009 TII	%	2009 TIII	%
Agricultura	202,6	6,91	261,0	8,75	179,8	6,23
Industria	282,5	9,64	285,5	9,57	267,6	9,28
Construcción	290,1	9,90	304,2	10,20	276,4	9,58
Servicios	2156,1	73,55	2132,8	71,49	2160,4	74,90
Comercio y reparaciones	777,1	26,51	779,1	26,11	767,2	26,60
Transporte y comunicaciones	175,9	6,00	172,9	5,79	185,2	6,42
Servicios a las empresas	300,3	10,24	305,5	10,24	292,4	10,14
Servicios públicos	662,8	22,61	650,4	21,80	672,2	23,31
Otros servicios	240,0	8,19	225,0	7,54	243,4	8,44
Total	2931,3	100,00	2983,5	100,00	2884,3	100,00

Fuente: EPA y elaboración propia



En este profundo proceso de destrucción de empleo que se está produciendo en la economía española y andaluza hay que prestar especial atención a la evolución del empleo entre los diversos tipos de ocupados atendiendo al tipo de contrato laboral. Se ha puesto de manifiesto muy a menudo que la economía española se caracteriza por una fuerte segmentación en el mercado de trabajo entre trabajadores con contrato temporal y los que tienen contratos de duración indefinida. Los datos de la EPA referidos a la evolución de la ocupación de los asalariados según el tipo de contrato muestran un profundo cambio en la tendencia de los últimos años. Como se observa en el gráfico, las tasas de temporalidad, (porcentaje de trabajadores asalariados con contrato de duración determinada sobre el total de trabajadores asalariados) muestra una clara tendencia decreciente en los últimos trimestres correspondientes a la crisis económica. La tendencia es paralela tanto en la tasa de temporalidad nacional como en la andaluza. Esta reducción en la tasa de temporalidad se está produciendo fundamentalmente debido a la reducción de la ocupación del número de asalariados con contratos temporales con tasas de variación interanual con valores negativos desde el cuarto trimestre de 2007. El número de asalariados con contratos indefinidos se ha mantenido e incluso ha crecido (con tasas de variación interanuales positivas) hasta el tercer trimestre de 2008. A partir de entonces las tasas muestran que el número de asalariados con contrato indefinido se ha estabilizado. A partir de estas observaciones podemos concluir que la caída de la tasa de temporalidad que hemos observado se ha debido en un primer momento a la reducción del número de trabajadores con contratos

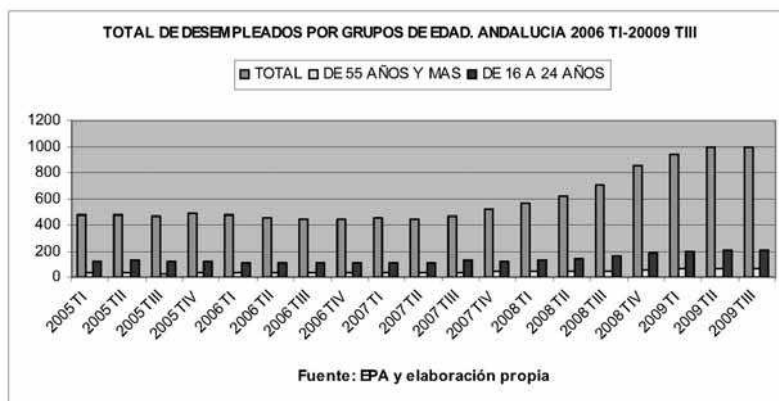
temporales, mientras que se ganaba peso por el número de trabajadores con contrato indefinidos. A partir de la segunda mitad del año 2008 la caída de temporalidad se mantiene exclusivamente por la destrucción de empleo temporal, mientras que empieza a observarse un estancamiento en el número de trabajadores con contrato indefinido que apunta a una caída en los próximos trimestres si la crisis económica se mantiene en el tiempo.



EL DESEMPLEO

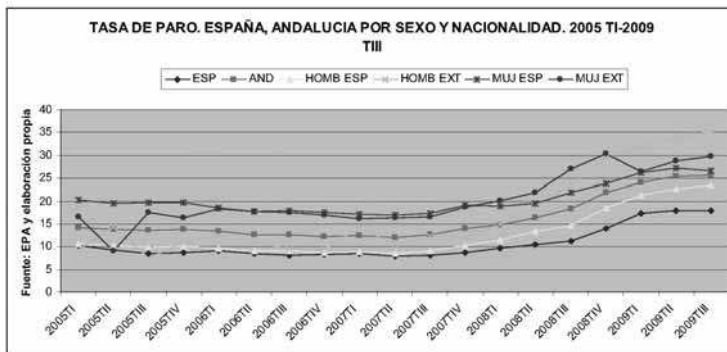
La evolución de la oferta y la demanda de trabajo que hemos señalado en los epígrafes anteriores ha determinado que el número de parados en Andalucía se ha estimado por la EPA en 994.400 personas lo que significa un descenso de 4.300 personas respecto al trimestre anterior (un -0,43%). El descenso del desempleo afecta a las mujeres (-16.000), mientras que el número de parados de sexo masculino aumentó en 11.700 este trimestre. El descenso del paro afecta a los nacionales (-8.500 personas) mientras que los extranjeros experimentaron un aumento en su número de desempleados (4.100 personas). Según el criterio de la edad, el grupo de los hombres de edad entre los 30 y los 44 años es el que ha experimentado un aumento de desempleados en los últimos cuatro trimestres y de forma muy especial el grupo de los varones de esa edad. En lo que respecta a los más jóvenes (entre 16 y 24 años) el número de desempleados ha crecido de forma sostenida hasta constituir el 20% del total de los desempleados en el tercer trimestre de 2009.

En resumen, el crecimiento del desempleo se ha frenado en este trimestre fundamentalmente por la caída de la población activa que se ha reducido más de lo que ha caído el empleo que puede explicarse por las políticas de mantenimiento del empleo que ha llevado a cabo el Gobierno nacional y andaluz en el ámbito fundamentalmente, de las obras públicas a nivel municipal.

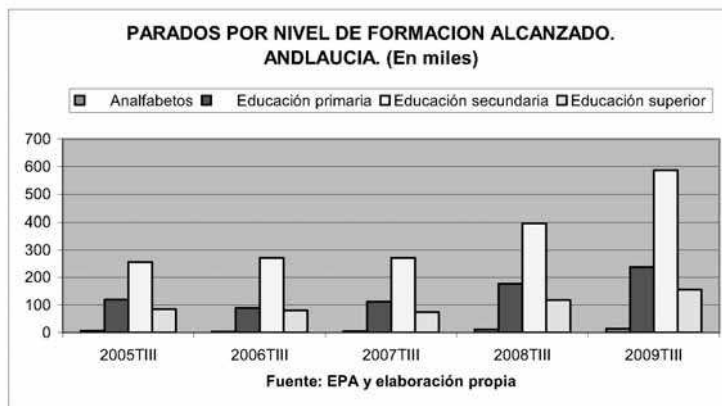


En lo que respecta a lo ocurrido a lo largo de los últimos doce meses el número de parados en Andalucía ha aumentado en 289.800 (un 41,13%). Este aumento es el de mayor cuantía entre todas las comunidades autónomas españolas. El aumento del desempleo ha afectado fundamentalmente a los varones (201.900) y a los nacionales (248.000 españoles frente a 41.900 extranjeros). Según la EPA, desde el tercer trimestre de 2007 hasta el mismo trimestre de 2009 el número de desempleados en Andalucía ha crecido en 530.000 personas.

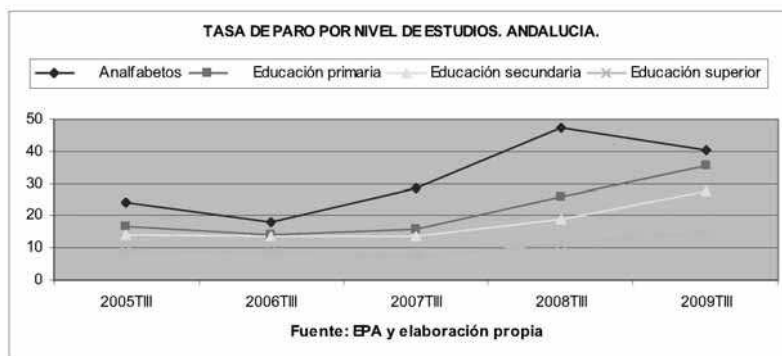
Como consecuencia de esta evolución la tasa de paro en Andalucía se ha situado entre la población mayor de 16 años en el 25,64%, un aumento de 0,23 puntos respecto al trimestre anterior. La tasa de paro masculina ha sido del 24,63% y la femenina 27,02%. La tasa de paro media de los trabajadores de nacionalidad española ha sido del 24,75% mientras que la de los trabajadores extranjeros ha sido del 32,70%. El crecimiento de la tasa de paro está afectando más dura a los extranjeros y a las mujeres, si bien la tradicional diferencia entre las tasas de paro según sexo se está reduciendo en los últimos trimestres.



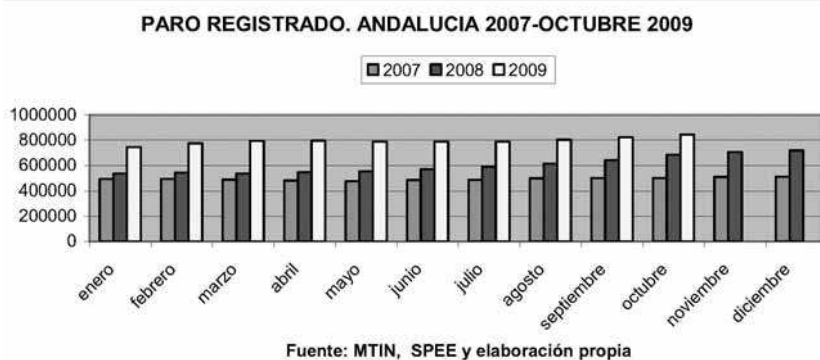
El aumento del desempleo en Andalucía afecta a todos los colectivos, pero como vemos de forma diferenciada a jóvenes o mayores, hombres o mujeres, españoles o extranjeros y también a los trabajadores según el nivel educativo alcanzado. En términos absolutos, el grupo de los trabajadores con nivel de formación secundaria (primero y segundo ciclo) es el más numeroso pues engloba al 58,9% de todos los desempleados en el tercer trimestre de 2009. El grupo de los trabajadores que han llevado a cabo al formación primaria incluye aproximadamente un cuarto del total de los parados. Le sigue el grupo de los trabajadores con formación superior (incluyendo doctorado) que representa en torno al 16% del total de desempleados.



Los datos absolutos de desempleo puede ponerse en contexto utilizando los datos de la tasas de paro para los diferentes grupos de niveles de estudios alcanzados. El proceso de aumento desempleo generalizado experimentado en los últimos dos años pone de manifiesto la idea ampliamente refrendada de que el aumento en el nivel educativo provoca una reducción de la tasa de paro.



La Evolución del desempleo que hemos recogido a través de los datos procedentes de la EPA puede completarse con la información que aporta el registro de los desempleados que lleva a cabo el Ministerio de Trabajo e Inmigración. Entre los meses de marzo y agosto de 2009, el número de desempleados registrados se ha mantenido estable en torno a ochocientos mil trabajadores. A partir de septiembre de este año aumenta de nuevo el número de trabajadores desempleados lo que puede ser un indicador de un aumento del desempleo en los próximos meses.



INDICADORES DE COYUNTURA LABORAL. Tercer trimestre 2009

	Unidad	Periodo	Dato	ESPAÑA		ANDALUCÍA		
				VA(*)	VB(*)	Dato	VA(*)	VB(*)
I. MERCADO DE TRABAJO								
Población activa	Miles	3º Trim. 09	22.993,5	-0,4	0,2	3.878,8	-1,3	0,9
Tasa de actividad	Porcentaje	3º Trim. 09	59,8	-0,2	-0,1	57,7	-1,5	0,2
Hombres	68,4	-0,5	-1,4	67,9	-1,0	-1,5
Mujeres	51,5	0,0	1,1	47,85	-2,1	2,5
16-19 años	26,5	1,0	-5,8	26,52	-6,6	-23,2
20-24 años	68,1	1,9	-2,5	65,63	-0,2	-7,4
25-54 años	84,2	-0,5	0,7	80,23	-1,1	1,8
Más de 55 años	20,9	-0,4	0,2	18,4	-3,4	5,0
Ocupados	Miles	3º Trim. 09	18.870,2	-0,4	-7,3	2.884,3	-1,6	-8,1
Agricultura	737,2	-6,3	-13,2	179,8	-11,3	-5,9
Industria	2.719,6	-2,9	-15,7	267,6	-5,3	-13,2
Construcción	1.850,3	-3,7	-21,7	276,4	-4,7	-33,4
Servicios	13.563,1	0,9	-2,5	2.160,4	0,2	-2,9
Asalariados del sector público	..	3º Trim. 09	3.101,9	1,7	3,7	560,1	2,5	8,6
Asalariados temporales	..	3º Trim. 09	4.046,0	1,9	-18,2	841,1	-3,2	-19,0
Parados encuestados	..	3º Trim. 09	4.123,4	-0,3	58,7	994,4	-0,4	41,1
Hombres	2.290,9	0,1	69,2	552,7	2,2	57,5
Mujeres	1.832,5	-0,9	47,2	441,7	-3,5	24,9
Tasa de paro encuestado	Porcentaje	3º Trim. 09	17,9	0,0	6,6	25,64	0,9	39,9
Hombres	17,8	0,1	7,4	24,63	3,1	58,8
Mujeres	18,2	-0,2	5,5	27,02	-1,6	20,8
16-19 años	53,37	-2,94	15,07	57,85	-8,2	27,6
20-24 años	34,65	1,28	14,74	42,1	3,8	63,6
25-54 años	16,23	-0,12	6,08	23,55	1,4	40,9
Más de 55 años	11,57	-0,06	4,79	18,59	0,6	36,8
Parados de larga duración	Porcentaje	3º Trim. 09	29,5	3,2	8,9	32	4,2	37,3
Parados registrados	Miles	3º Trim. 09	3.627,5	0,5	43,5	823,5	4,5	28,4
II. CONDICIONES DE TRABAJO								
Salario mínimo	€/mes	3º Trim. 09	624	0	4,0	624	0	4,0
Coste laboral por trabajador	€/mes	2º Trim. 09	2.547,92	4,6	3,9	2.394,37	5,8	..
Industria	2.793,53	3,4	3,0	2.521,17	4,7	..
Construcción	2.626,32	7,7	6,1	2.446,2	2,7	..
Servicios	2.481,46	4,4	4,1	2.365,22	6,6	..
Jornada laboral efectiva	Horas/mes	2º Trim. 09	146,5	-2,6	..	148,5	-1,2	..
III. REGULACIÓN DE EMPLEO								
Expedientes	Total	2º Trim. 09	6.051	18,7	452,6	372	13,4	235,1
Trabajadores Extinción de empleo	17.879	-1,7	149,5	958	-28,9	72,9
Suspensión de empleo	118.571	-25,91	301,7	3.748	-53,0	834,7
Reducción de jornada	6.950	43,52	304,8	388	74,0	618,5
IV. CONFLICTOS LABORALES								
Huelgas	Total	2º Trim. 09	209	-36	-20
Participantes	Miles	..	31.210	-84	-78
Jornadas no trabajadas	73.333	-79	-83
V. PRINCIPALES INDICADORES ECONÓMICOS								
Crecimiento económico	Porcentaje	2º Trim. 09	-4,2	-3,2	1,7
Balanza por cuenta corriente	Millardos €	2º Trim. 09	-7,3	-8,9	-8,9
Inflación	Porcentaje	3º Trim. 09	-1,1	-0,7	4,9
Tipo de interés (Euribor 12 meses)	Porcentaje	3º Trim. 09	1,2	1,5	3,9

(*) VA = Variación con respecto al trimestre anterior; VB = Variación con respecto a igual periodo del año anterior.