

# O Monte da Calvela: unha estación rupestre singular no concello de Vilarmaior

GRUPO DE ARQUEOLOXÍA DA TERRA DE TRASANCOS\*

## Sumario

A localización dunha cantidade importante de novos gravados de arte rupestre no concello de Vilarmaior (NL da provincia da Coruña), que se engaden ós xa localizados anos atrás pola nosa Asociación, converte este pequeno concello nun referente dentro da arte rupestre galega.

## Abstract

The finding of an important quantity of new cave paintings in Vilarmaior (North East of the province of Coruña) together with those previously found by our Association, make this small municipality a point of reference within galician cave paintings. Abstract

Como ven sendo habitual na última década, a nosa Asociación foi centrando os traballos de campo na comarca eumesa e, dun xeito sistemático, intercalando os traballos sobre o megalitismo e os gravados rupestres.

O presente artigo é continuación doutros que desenvolvemos con anterioridade, e fan que a localización de gravados rupestres no NL da provincia de A Coruña non sexa algo puntual e anecdótico, senón que a converte nun referente máis do denominado Grupo Atlántico da arte rupestre.

Tal e como expresamos no noso artigo «Gravados rupestres no Couto dos Golpes»<sup>1</sup> existe unha constatación de que os paneis con gravados localizados ata a data seguen unha liña NO-SL, algo evidente se nos atemos a que esta liña é a correspondente xeolóxica dunha serie alcalina de granitos de dúas micas que vai dende Cabanas, atravesando os concellos de Pontedeume, Monfero, Vilarmaior, Paderne, etc. cara ó SL.

É precisamente nun destes concellos, o de Vilarmaior, e máis concretamente nas parroquias de San Xurxo de Torres e Santiago de Vilamateo, onde centramos o noso traballo deste ano.

En principio marcámonos como ámbito xeográfico o Monte da Calvela e a súa estrivación O ata o rego de Munduriz. Debido á magnitude e cantidade de gravados que fan aparecendo, realizouse este traballo coa colaboración e supervisión da empresa Adóbrica Arqueoloxía e foi financiado pola Dirección Xeral de Patrimonio Cultural. Posteriormente ampliamos o ámbito cara ó N seguindo a liña xeolóxica que continúa polo Monte do Castro ata a Pena da Zoca.

En total nesta primeira etapa localizáronse dezanove paneis; con posterioridade, coa deforestación dalgunha zona como a Chousa do Montañés e a desfeita sufrida polo Klaus, localizamos outros dezaseis paneis.

\* A Asociación Cultural «Grupo de Arqueoloxía da Terra de Trasancos» constituíuse en Ferrol en 1991, ten por fins a investigación, inventariado, divulgación e preservación do patrimonio histórico-arqueolóxico.

<sup>1</sup> GRUPO DE ARQUEOLOXÍA DA TERRA DE TRASANCOS, «Gravados rupestres no Couto dos Golpes (Santa Cruz do Salto, concello de Cabanas)», Anuario Brigantino, nº 29, 2006: 11-22.

## SITUACIÓN XEOGRÁFICA

Vilarmaior é un pequeno concello duns 30 km<sup>2</sup> que se sitúa na área xeográfica das Mariñas orientais. Na actualidade está dividido en seis parroquias (Doroña, Grandal, Güimil, Torres, Vilarmaior e Vilamateo). O seu clima pode englobarse no dominio oceánico-húmido propio da costa setentrional galega. No aspecto litolóxico está composto por rochas de xistos, granitos gnéisicos e granitos granulados de dúas micas, nestes últimos é onde se atopan os gravados. As maiores altitudes do concello están na zona oriental (Catasol 440 m e Seixo Grande 375 m).

## SAN XURXO DE TORRES

É unha parroquia duns 5 km<sup>2</sup> situada na parte SL do concello. Linda polo N con Vilachá (Monfero) e Doroña, polo L con Vilachá (Monfero), polo S con Vilamateo e polo O con Vilarmaior e Calobre (Miño). Dentro da parroquia, na zona oriental é onde se atopan as maiores altitudes (Seixo Grande e Monte do Seixo). É precisamente nestas zonas altas onde se localizaron no ano 1999 sete dos oito paneis de gravados rupestres desta parroquia (estacións de Monte Grande 1-2-3-4-5-6<sup>2</sup> e estación de Monte Grande-A Chaira). O último deles localízase nas zonas baixas de cultivo (estación de Rego de Pazos).

Sen embargo, e a pesares da localización destes petroglifos, que xa por si mesmos supoñían un punto e aparte no descubrimento dos gravados rupestres no NL da provincia de A Coruña, decidimos centrar todo o noso esforzo na localización de máis gravados nesta parroquia. Seguindo a liña xeolóxica anteriormente descrita, levounos á zona do Monte da Calvela e ó Monte do Castro, concretamente ás súas vertentes O cara ó rego de Munduriz. Esta vertente é o actual linde coa parroquia de San Pedro de Vilarmaior, na parte N, e coa de San Xoán de Calobre no veciño concello de Miño.

Os resultados obtidos son espectaculares, localizándose trinta e cinco novos paneis: trinta e un na parroquia de Torres, e os outros catro na veciña parroquia de Vilamateo (fig.1). Pero estes resultados de ningún xeito poden ser considerados como definitivos xa que moitas zonas de monte están impracticables pola vexetación existente, e cada pequeno afloramento pode agochar novos gravados.

Para unha mellor comprensión do texto seguiremos esta liña xeográfica de N a S:

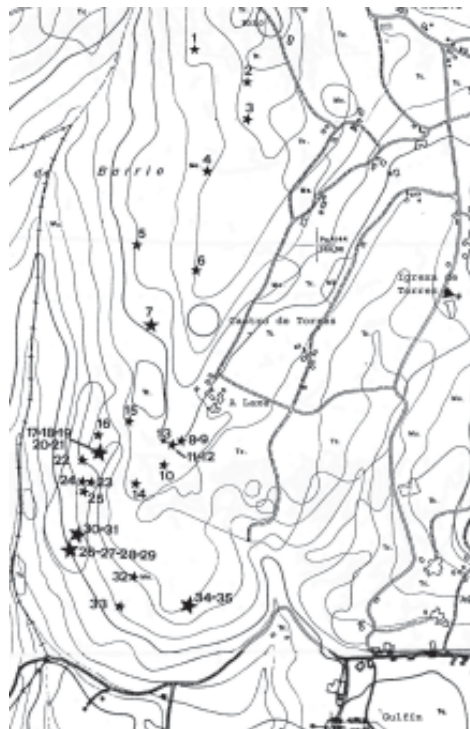


Fig. 1.- Mapa de situación dos gravados.

<sup>2</sup> GRUPO DE ARQUEOLOXÍA DA TERRA DE TRASANCOS, «Gravados rupestres en San Xurxo de Torres (Vilarmaior, A Coruña)», *Anuario Brigantino*, n<sup>o</sup> 22, 1999: 21-34; e «Gravados rupestres na comarca do baixo Eume», *Anuario Brigantino*, n<sup>o</sup> 26, 2003: 51-70.

**1) Caínzo:** (Coordenadas xeográficas 08° 07'30,40"- 43° 21'06,21" e UTM 570906 – 4800333, cota de altitude 294 m). Trátase dunha pequena pedra a rentes do chan orientada ó O de 1 m N-S x 1,20 L-O. Nela pódense ollar dúas pequenas combinacións semicirculares moi erosionadas con cazoleta central.

**2) Pena da Zoca-1:** (Coordenadas xeográficas 08° 07'22,11 – 43° 21'02,51" e UTM 571094 – 4800221, cota de altitude 308 m). A pedra ten unhas dimensións de 7,50 m N-S x 8,50 L-O x 1 de altura polo N. A parte superior da pedra ten grandes pías naturais, mentres que os gravados están maioritariamente nas partes S e L da mesma, aínda que a alteración dos mesmos fainos sospeitar que outrora a pedra estaría gravada na súa totalidade. Na actualidade podemos ollar con claridade unha combinación de dous semicírculos concéntricos con cazoleta central e suco de saída; ademais hai parte do que sería unha combinación de círculos concéntricos en forma de oito; e, aínda que moi esvaecidos, un círculo con cazoleta central e suco de saída e outro círculo simple; temos tamén sete pequenos semicírculos, dous deles no borde das pías, e oito cazoletas.

**3) Pena da Zoca-2:** (Coordenadas xeográficas 08° 07'40,89"- 43° 20'50,76" e UTM 570675 – 4799854, cota de altitude 304 m). Está situado a 115 m ó S do panel anterior. Trátase dunha pedra a rentes do chan orientada ó O que ten unhas dimensións de 3,50 m N-S x 4,50 L-O. Nela podemos ollar seis combinacións de círculos concéntricos de entre 26 e 42 cm de diámetro, todas elas con cazoleta central e dúas delas con suco de saída. Destacamos unha delas, na parte central do panel, que ó estar asociada a unhas serie de liñas rectas cara ó S forma un gravado de 1,10 m N-S (fig. 2). O grupo complétase con un círculo con cazoleta central; cinco semicírculos con cazoleta central, un deles con suco de saída; e oito cazoletas espalladas polo panel (foto 1).

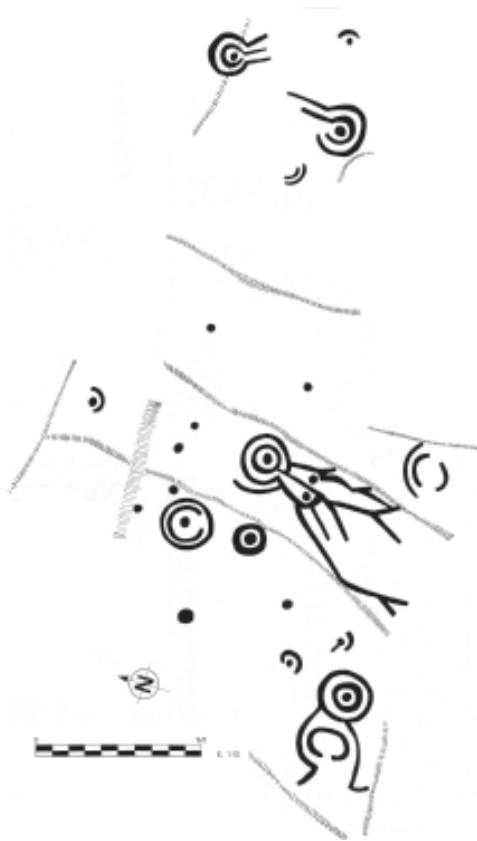


Fig. 2.- Gravados de Pena da Zoca-2.



Foto 1.- Vista xeral de Pena da Zoca-2.

**4) Fontevella-Belsar:** (Coordenadas xeográficas 08° 07'28,29"- 43° 20'52,81" e UTM 570958 – 4799920, cota de altitude 287 m). Os gravados atópanse nunha estreita cornixa de pouco máis de 40 cm situada no OSO dun gran afloramento utilizado como canteira. Nela podemos ollar catro combinacións de círculos concéntricos, tres delas inacabadas, unha cazoleta e outro gravado moi estragado, de difícil interpretación e aparentemente máis moderno.

**5) O Preito:** (Coordenadas xeográficas 08° 07'39,4" – 43° 20'44,5" e UTM 570710 – 4794661, cota de altitude 266 m). O petroglifo sitúase no alto dun pequeno esporón, á dereita dun antigo camiño. Ten unhas dimensións de 2,80 m N-S x 3,60 L-O x 0,80 de alto polo NL. Presenta tres combinacións de círculos concéntricos de entre 27 e 36 cm de diámetro, con cazoleta central e, unha delas, con dous sucos de saída; e tamén un gravado de forma fusiforme dividido por dúas liñas verticais.

**6) Lamelas:** (Coordenadas xeográficas 08° 07'31,4" – 43° 20'42,2" e UTM 570891 – 4799592, cota de altitude 280 m). Convén sinalar que estes gravados están a tan só 70 m ó N do Castro de Torres, dende o cal se ten visión directa deles. No momento da localización deste panel tan só podíamos visualizar a metade dos gravados, xa que unha parte da pedra estaba cuberta pola vexetación. Pero tralo paso da cicloxénese explosiva Klaus polos montes galegos a noite do 23 ó 24/01/2009, quedou ó descuberto a zona SSO na que se localizaron o resto dos gravados, ó arrancar un dos eucaliptos que o afloramento tiña enriba del. A pedra ten unhas dimensións de 4,60 m N-S x 8 L-O. Os gravados sitúanse nun pequeno relanzo dun panel moi inclinado cara ó O que chega alcanzar os 4 m de alto, e nun chanzo que percorre a pedra de L-O. Nel podemos ollar tres combinacións circulares incompletas e dous semicírculos; sen embargo, a diferenza da maioría dos paneis desta zona, a representación máis abondosa son as cazoletas (vintedúas) de diferentes diámetros que, a vulgar pola profundidade dalgunhas delas, fai pensar que puideran estar feitas con burís de ferro.

**7) Chousa do Penedo:** (Coordenadas xeográficas 08° 07'38" – 43° 20'36,7" e UTM 570744 - 4799421, cota de altitude 255 m). Ó igual que o grupo anterior os gravados están situados nas inmediacións do Castro de Torres, 150 m ó L. Trátase dun dos afloramentos máis interesantes desta zona, é o máis grande en canto a dimensións se refire desta zona de estudio, e é un dos máis grandes de Galicia. Se tomamos a parte descuberta, ten 29 m N-S (42 m NO-SL) x 10 m L-O na parte máis alta da pedra, chegando ós 15,50 m na parte baixa da mesma. A altura alcanza os 3 m polo L e O. Na actualidade, en total, podemos ollar cincuenta e cinco figuras circulares, unha rectangular e vinteseis cazoletas espalladas pola pedra. Pero, posiblemente, haxa moitas máis, xa que un 40% do afloramento está cuberto pola vexetación. Polas súas grandes dimensións dividirémolo en 3 sectores:

**A-** Situado no extremo NL do afloramento, está cortado polo N pola acción dos canteiros. Ten unhas dimensións de 6,50 m N-S x 4 L-O, nel óllanse dúas combinacións de círculos concéntricos de 57 e 64 cm de diámetro, que son as máis grandes localizadas neste traballo, ambas con cazoleta central e unha delas con suco de saída; un pequeno círculo con cazoleta central e tres cazoletas espalladas por este sector.

**B-** Situado na parte máis alta do afloramento, está composto á súa vez por tres pequenos paneis que rodean ó sector A polo O e o S, neles ollamos un pequeno círculo con cazoleta central e tres cazoletas, que oscilan entre os 6 e 10 cm de diámetro.

**C-** É a parte S do afloramento. As súas grandes dimensións fan que teñamos que dividilo a súa vez en tres partes, todas elas conectadas entre si en forma de U invertida,

encontrándose a parte central cuberta con vexetación e árbores.

A parte N de 5,70 m N-S está cortada polo N polo traballo dos canteiros. Os gravados están maioritariamente nunha zona plana. Nela podemos ollar catro combinacións de círculos concéntricos de entre 28 e 43 cm de diámetro, de dous e tres aros con cazoleta central; delas tan só unha ten suco de saída. Nesta zona tamén hai dous pequenos semicírculos con cazoleta central, un círculo simple e unha cazoleta.

A parte O está inclinada cara ó S e ten unhas dimensións de 15 m N-S x 6,50 L-O. Está cortada pola extracción de pedra realizada polos canteiros polo O. Os gravados están orientados ó S, e ocupan case a totalidade da zona plana, sendo menos abundantes nas zonas máis inclinadas onde a pedra presenta máis erosión e os poucos gravados localizados están moi esvaecidos; así pois é posible que orixinalmente houbo unha maior densidade de gravados. Hoxe en día pódense ollar con bastante claridade once combinacións de círculos concéntricos de dous e catro aros de entre 35 e 45 cm de diámetro, todas elas con cazoleta central, e nove delas con suco de saída; dous círculos con cazoleta central e tres semicírculos con cazoleta central, o semicírculo máis ó O está roto á metade polas labores dos canteiros. Tamén vemos unha combinación de dous semicírculos concéntricos interrompida por dúas gretas e unha figura rectangular de 35 x 20 cm con dúas divisións verticais. Hai oito cazoletas e, na parte máis ó S da pedra, tres figuras circulares de factura máis moderna (fig. 3 – foto 2).

A parte L está inclinada, ó igual que o panel anterior, cara ó S, e ten unhas dimensións de 8 m N-S x 5,50 L-O. Podemos ver na actualidade quince combinacións de círculos concéntricos de dous a tres aros, en liñas xerais máis pequenas que as do panel anterior, cunhas medidas que oscilan entre 22 e 45 cm de diámetro. Todas elas teñen cazoleta central e dez delas teñen suco de saída. A acción dos canteiros na parte L motivou



Fig. 3.- Gravados da parte oeste do panel C da Chousa do Penedo.



Foto 2.- Imaxe nocturna da parte oeste do panel C da Chousa do Penedo.

Foto: José M. Salgado.



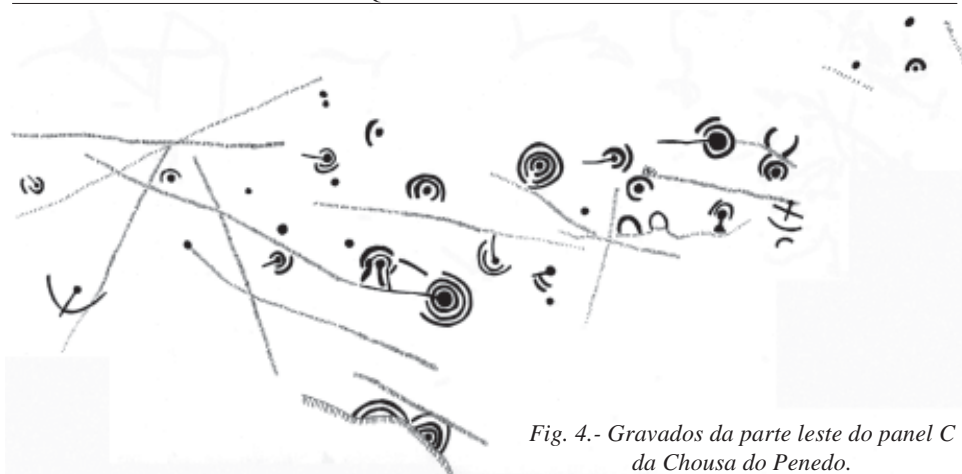


Fig. 4.- Gravados da parte leste do panel C da Chousa do Penedo.



Foto 3.- Imaxe nocturna da parte leste do panel C da Chousa do Penedo. Foto: José M. Salgado.

o corte de dúas combinacións de círculos concéntricos. Hai tamén dez semicírculos, dos que tan só seis teñen cazoleta central e dous suco de saída. O número de cazoletas espalladas polo panel é de once (fig. 4 – foto 3).

**O Revolto:** nesta zona foron localizados tres paneis á esquerda da pista que dende o lugar de A Laxe vai cara ó Alto da Calvela, pero tralo paso do Klaus, foron localizados outros dous paneis na marxe esquerda e un terceiro, moi estragado, á dereita da mesma. En total seis paneis.

**8) Revolto-1:** (Coordenadas xeográficas  $08^{\circ} 07' 33,9'' - 43^{\circ} 20' 23,4''$  e UTM 570841 – 4799011, cota de altitude 249 m). Trátase dunha pedra de 2 m N-S x 1,50 L-O na que as únicas representacións son 5 cazoletas de 4 e 5 cm de diámetro.

**9) Revolto-2:** (coordenadas xeográficas 08° 07' 33,9" – 43° 20' 23,6" e UTM 570841 – 4799017, cota de altitude 249 m). Encóntrase a 7 m ó LNL do panel anterior. É unha pedra de 2,5 m N-S x 0,80 de L-O, nela podemos ollar unha pequena combinación de círculos concéntricos con cazoleta central e un círculo simple.

**10) Revolto-3:** (coordenadas xeográficas 08° 07' 35,4" – 43° 20' 22,5" e UTM 570807 – 4798983, cota de altitude 246 m). É unha pedra de 0,80 m N-S x 1,40 L-O x 0,50 de alto, que está cortada pola acción dos canteiros polo L e SL. Nela hai unha combinación de círculos concéntricos de 44 cm de diámetro con cazoleta central e suco de saída; un pequeno semicírculo e unha cazoleta.

**11) Revolto-4:** (coordenadas xeográficas 08° 07' 34,66" - 43° 20' 23,65" e UTM 570824 – 4799019), cota de altitude 250 m). Encóntrase a 9 m ó O do panel Revolto-1. Trátase dunha pedra orientada ó O de 2 m N-S x 1,80 L-O x 0,70 de alto. Nela hai unha combinación de círculos concéntricos de 30 cm de diámetro, con dous aros e cazoleta central.

**12) Revolto-5:** (coordenadas xeográficas 08° 07' 34,79" - 43° 20' 23,65" e UTM 570821 – 4799019, cota de altitude 251 m). Encóntrase a 6 m ó L do panel anterior. O penedo está cheo de grandes pías e roto polo L polo traballo canteiros. Ten unhas dimensións de 1,50 m N-S x 5,50 L-O x 0,50 de alto. Nel só ollamos 3 pequenas cazoletas.

**13) Revolto-6:** (coordenadas xeográficas 08° 07' 35,34" - 43° 20' 25,63" e UTM 570808 – 4799080, cota de altitude 251 m). Son os restos dunha pedra aproveitada como canteira que está rota polo N e L, cunhas dimensións de 1,20 m de diámetro x 0,70 de alto. Nela hai unha cazoleta solta e os restos dun círculo con cazoleta central.

**14) Chousa da Calvela:** (coordenadas xeográficas 08° 07' 38,36" – 43° 20' 21,49" e UTM 570741 – 4798951, cota de altitude 246 m). A pedra ten unhas dimensións 13,50 m N-S x 16 L-O x 1,30 de alto. Na actualidade enriba dela hai sete colmeas, que nos complicaron bastante a tarefa de visualizar os gravados. Estes concéntranse maioritariamente no lado NL do afloramento. Pódense ollar sete combinacións de círculos concéntricos con cazoleta central, dos que tan só tres teñen suco de saída. Tres destas combinacións, xunto a outra tamén circular, están moi estragadas e situadas no L da pedra nun plano vertical (foto 4). No resto da pedra atopamos tamén catro semicírculos con cazoleta central e trinta e unha cazoletas, vintetrés delas agrupadas e enmarcadas (foto 5). Neste penedo tamén localizamos un número 5 de factura moderna.



Foto 4.- Gravados nun plano vertical de Chousa da Calvela.



Foto 5.- Grupo de cazoletas enmarcadas en Chousa da Calvela.



*Foto 6.- Vista xeral dos gravados de Tras a Laxe.*



*Foto 7a e 7b.- Figuras antropomorfas en Calvela-1. Fotos: José M. Salgado.*

**15) Tras a Laxe:** (coordenadas xeográficas  $08^{\circ} 07' 40,1''$  –  $43^{\circ} 20' 27,5''$  e UTM 570700 – 4799136, cota de altitude 234 m). A pedra atópase orientada cara ó S e O, e ten unhas dimensións de 2,50 m N-S x 2,80 L-O. Nela podemos ollar un círculo simple con suco de saída flanqueado por dúas cazoletas, un pequeno semicírculo, e unha combinación concéntrica en forma de oito de 35 x 40 cm, que ten continuidade despois dunha diáclase noutra combinación de círculos concéntricos estragada (foto 6).

**A Calvela:** nesta zona encóntranse unha serie de pequenos afloramentos graníticos, á marxe esquerda da estrada que vai dende o lugar de A Laxe cara ó de Gulfín, que son prolongación de Chousa do Penedo e Tras a Laxe; e que continúan ó SSO cara á Chousa do Montañés. Nesta zona localizamos sete pequenos paneis, 6 deles na mesma finca, que







Fig. 5.- Vista xeral dos gravados de Calvela-1.

seguramente se converterían en moitos máis se non fora porque máis do 70% dos afloramentos están parcialmente soterrados.

**16) Calvela-1:** (Coordenadas xeográficas 08° 07' 44,4" – 43° 20' 26,9" e UTM 570603 – 4799117, cota de altitude 230 m). A pedra está orientada cara ó OSO e ten unhas dimensións de 2,50 m N-S x 2 L-O. Os gravados aquí representados son dúas figuras antropomorfas: a de maior tamaño (57 cm de alto) está gravada con dobre trazo que a dota de maior expresividade, e a figura máis pequena (34 cm de alto) de xeito máis esquemático. A tipoloxía destas dúas representacións é inédita dentro da iconografía da arte rupestre galega. Tamén hai outra representación preto delas de difícil definición. Neste mesmo penedo atopamos unha combinación de círculos concéntricos de 26 cm de diámetro e un semicírculo, ámbolos dous con cazoleta central e suco de saída (fig. 5 – foto 7a e 7b).

**17) Calvela-2:** (Coordenadas xeográficas 08° 07' 44,2" – 43° 20' 25,6" e UTM 570680 – 4799077, cota de altitude 228 m). A pedra está cortada polo S e SO, ten unhas dimensións de 2,50 m N-S x 4,80 L-O e unha altura que oscila de 0,40 m a 0,70 polo SL. Os gravados representados son: catro combinacións de círculos concéntricos de entre 24 e 28 cm de diámetro, de dous e tres aros, todas elas con cazoleta central e suco de saída, un deles de



Fig. 6.- Figura antropomorfa de Calvela-4.

grandes dimensións que recorre case toda a pedra de O-L; dous círculos con cazoleta central e suco de saída; un semicírculo con cazoleta central e doce cazoletas.

**18) Calvela-3:** (Coordenadas xeográficas  $08^{\circ} 07' 44,8'' - 43^{\circ} 20' 25,2''$  e UTM 570595 – 4799064, cota de altitude 228 m). Encóntrase a 6 m ó SSO do panel anterior. A pedra está cortada polo S e ten unhas dimensións de 1,60 m N-S x 3,70 L-O x 1 de alto polo S. Os gravados representados son unha combinación de círculos concéntricos en forma de oito aproveitando un resalte da pedra, as súas medidas son de 38 x 50 cm. Hai outra combinación de círculos concéntricos con cazoleta central e suco de saída, gravada nun afundimento da pedra, un semicírculo con cazoleta central e tres cazoletas.

**19) Calvela-4:** (Coordenadas xeográficas  $08^{\circ} 07' 43,8'' - 43^{\circ} 20' 24,8''$  e UTM 570617 – 4799052, cota de altitude 222 m). Encóntrase a 22 m ó LSL do anterior. A pedra está orientada ó SSO e ten unhas dimensións de 1,80 m N-S x 1,40 L-O. Os gravados aquí representados son dous: unha figura antropomorfa de forma esquemática, moi inusual de 70 cm de alto, con un motivo cuadrangular asociado e un círculo inacabado con cazoleta central e suco de saída (fig. 6 – foto 8).



Foto 8.- Figura antropomorfa de Calvela-4. Foto: José M. Salgado.

**20) Calvela-5:** (Coordenadas xeográficas 08°07'44,2" – 43°20'24,6" e UTM 570608 – 4799046, cota de altitude 222 m). Encóntrase a 6 m ó OSO do anterior. A pedra está orientada ó S e ten unhas dimensións de 2,80 m N-S x 2 L-O. Os gravados representados son tres cazoletas, un círculo inacabado con cazoleta central, e un motivo xeométrico poligonal.

**21) Calvela-6:** (Coordenadas xeográficas 08°07'43,8" – 43°20'24,7" e UTM 570617 – 4799049, cota de altitude 220 m). Encóntrase a 4 m ó S do anterior. A pedra está orientada ó SSL, ten unhas dimensións de 1,70 m N-S x 2,50 m L-O. Está rota polo traballo dos canteiros polo O e SO. Os motivos representados son: unha gran combinación de círculos concéntricos de 54 cm de diámetro con tres aros, unha bacía central de gran tamaño e dous sucos de saída; dúas combinacións de círculos concéntricos con cazoleta central; dous círculos con suco de saída e unha cazoleta (foto 9).



Foto 9.- Gran combinación de círculos concéntricos de Calvela-6.

Foto: José M. Salgado.

**22) Calvela-7:** (Coordenadas xeográficas 08°07'46,6" – 43°20'24,7" e UTM 570554 – 4799048, cota de altitude 219 m). Encóntrase a 50 m ó OSO do panel Calvela 3. A pedra ten unhas dimensións de 5,30 m N-S x 7 L-O, a altura oscila entre os 3 m polo O e 1,50 polo S, onde está cortada pola extracción de pedra realizada polos canteiros. Os gravados sitúanse na zona media-alta do afloramento, e están orientados ó S. Tan só podemos ollar tres cazoletas e unha combinación de círculos concéntricos con cazoleta central que ten un suco de saída unido a unha liña.

**Chousa do Montañés:** nesta zona sitúanse algúns dos paneis máis interesantes e de maiores dimensións desta zona, agás o da Chousa do Penedo. En total foron localizados nove paneis, se ben no traballo realizado ó principio tan só se localizaron catro. Os outros cinco paneis foron localizados trala tala dunha parte extensa desta zona.

**23) Chousa do Montañés-1:**

(Coordenadas xeográficas 08° 07' 46,29" – 43° 20' 20,53" e UTM 570563 – 4798920, cota de altitude 212 m). A pedra está orientada ó S e ten unhas dimensións de 1,50 m N-S x 1 L-O. Xusto por enriba dela pasa o valo de pedras que serve de linde entre a Calvela e a Chousa do Montañés. Nela soamente ollamos unha combinación de círculos, composta por un círculo de 22 cm de diámetro con cazoleta central, e un suco de saída que remata nunha figura xeométrica de difícil interpretación.



Foto 10.- Gravados de Chousa do Montañés-2.

**24) Chousa do Montañés-2:**

(Coordenadas xeográficas 08° 07' 46,87" – 43° 20' 20,82" e UTM 570550 – 4798929, cota de altitude 212 m). Encóntrase a 6 m ó O do anterior, ó igual que este, a pedra está atravesada polo mesmo valo de pedras, e orientada ó S. Ten unhas dimensións de 1,50 m N-S x 1,30 L-O. No penedo podemos ollar tres combinacións de círculos concéntricos de entre 24 e 26 cm de diámetro, con cazoleta central e suco de saída, un deles formando un cruciforme. Debemos mencionar que a figura de círculos concéntricos situada máis ó S veuse afectada polas labras agrícolas, que marcaron a pedra ata chegar ó último aro da combinación (foto 10).

**25) Chousa do Montañés-3:** (Coordenadas xeográficas 08° 07' 46,88" – 43° 20' 19,88" e UTM 570550 – 4798900, cota de altitude 212 m). É un dos paneis máis interesantes desta zona, encóntrase a 22 m ó S do anterior. A pedra encóntrase profusamente gravada (fig. 7). Está orientada maioritariamente ó L e ten unhas dimensións de 3,20 m N-S x 3,60 L-O x 1,5 de alto polo SO. Os gravados representados son seis combinacións de círculos concéntricos de entre 20 a 45 cm de diámetro de dous a cinco aros. Cinco delas teñen cazoleta central e suco de saída. Hai tamén catorce círculos e semicírculos, a maioría con cazoleta central; un reticulado,

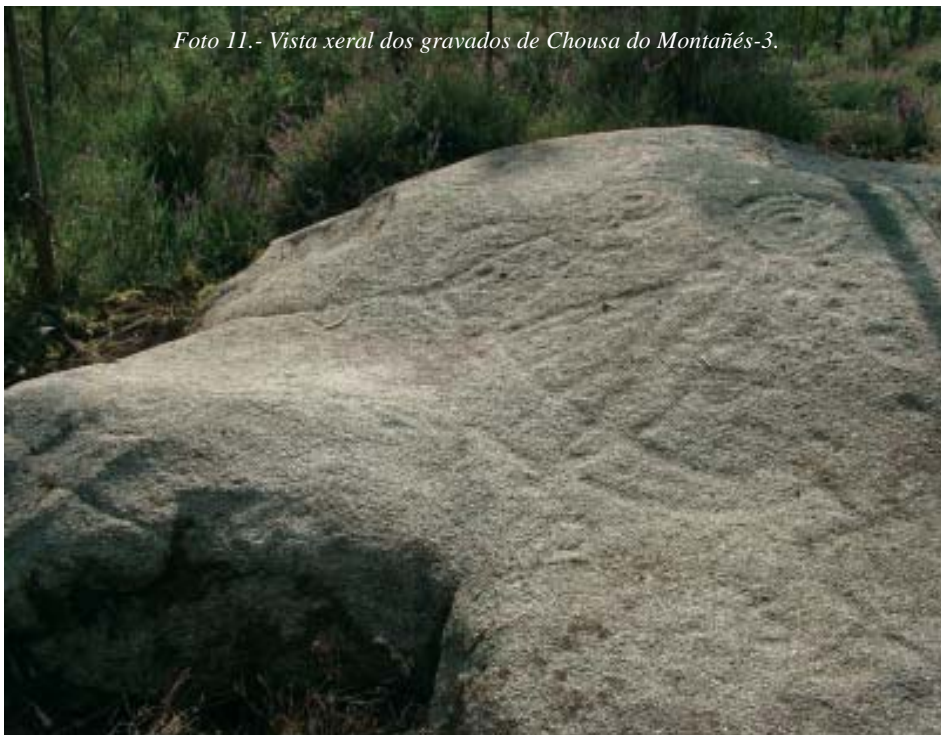


Foto 11.- Vista xeral dos gravados de Chousa do Montañés-3.





Fig. 7.- Vista xeral dos gravados de Chousa do Montañés-3.

dez cazoletas e diferentes liñas que unen a práctica totalidade dos gravados, dando á parte central do panel o aspecto dun so gravado moi complexo (foto 11). A profundidade dalgunhas das liñas, maior que as das combinacións de círculos concéntricos, evidencia unha superposición posterior dos gravados sobre esas liñas (foto 12), algo inhabitual na arte rupestre galega, e creemos que único na zona que levamos estudado ata o de agora.

**26) Chousa do Montañés-4:** (Coordenadas xeográficas 08° 07' 49,8" - 43° 20' 14,9" e UTM 570485 – 4798745, cota de altitude 195 m). Estes gravados foron sometidos ó control dunha tala de madeira pola empresa Adóbrica Arqueoloxía, o que motivou a localización doutros cinco paneis na mesma finca (os nº 5-6-7-8 e 9). O afloramento ten unhas dimensións totais de 12,50 m N-S x 18 L-O. O afloramento, a priori, non é o máis apropiado para os

Foto 12.- Detalle da superposición dos gravados de Chousa do Montañés-3.



*Fig. 8.- Vista xeral dos gravados do panel A de Chousa do Montañés-4.*

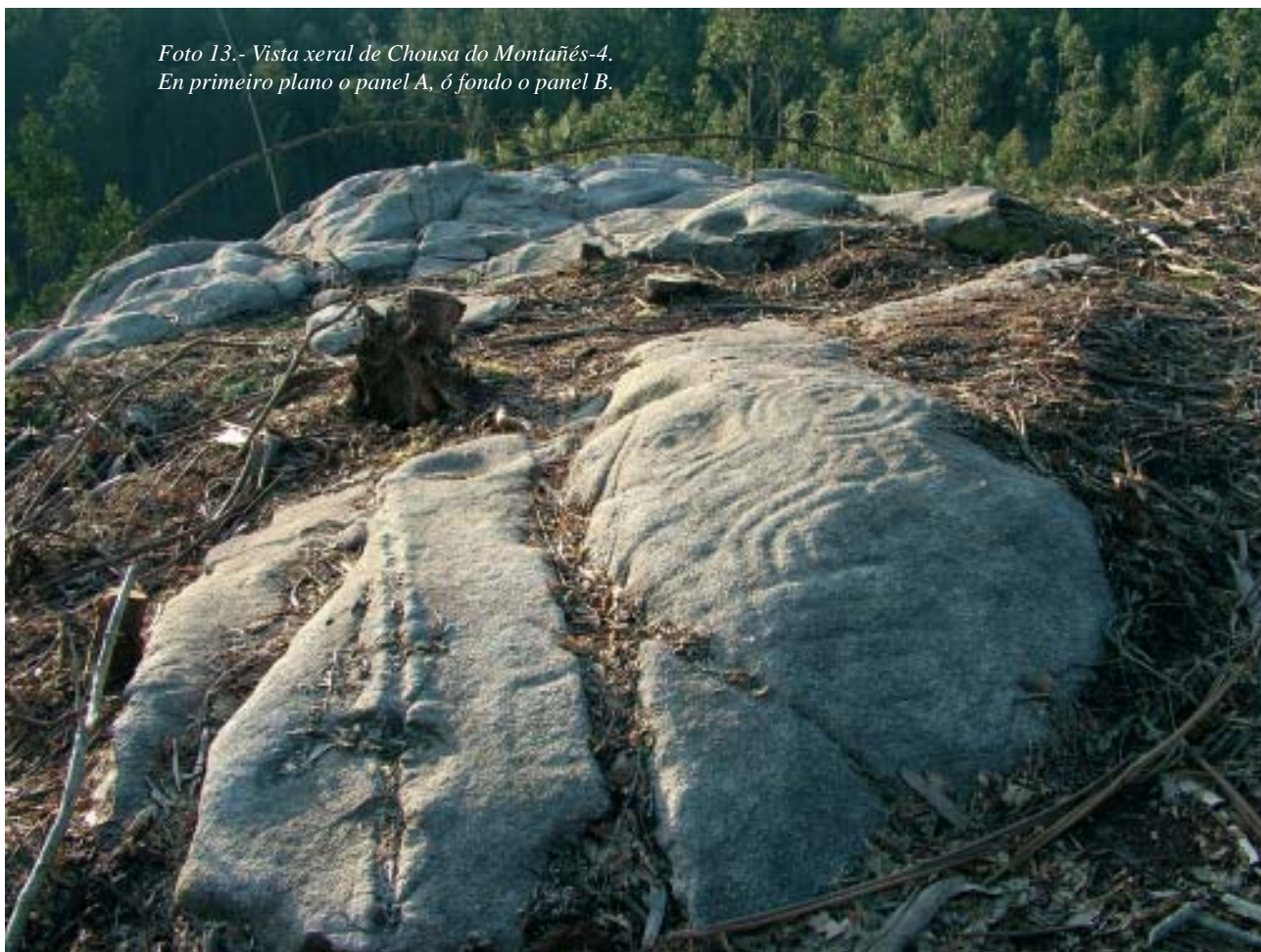


gravados xa que está gretado en toda a súa extensión, na parte alta aparece cheo de pías naturais e, finalmente, cortado por unhas diáclases de cuarzo que o atravesan de L a O. Pero a súa situación prominente, xusto antes dunha caída pronunciada do monte, seguramente fixo que fora gravado na práctica totalidade; sobre de todo na parte L, que ascende de forma graduada e que é onde se concentran a maioría dos gravados, incluídas as partes verticais.

Debido ás súas dimensións dividirémolo en dous paneis:

A- Ten unhas dimensións de 2,50 m N-S x 3,50 de L-O (fig. 8). A parte superior do panel encóntrase case a rentes do chan e ten unha forma redondeada, mentres que a parte inferior do mesmo baixa de forma gradual. A parte superior está practicamente gravada na

*Foto 13.- Vista xeral de Chousa do Montañés-4. En primeiro plano o panel A, ó fondo o panel B.*





súa totalidade. Nela podemos ollar seis combinacións de círculos concéntricos de entre 24 e 48 cm de diámetro, de dous ou catro aros; todas elas con cazoleta central e, tan só a metade con suco de saída. Delas a que está máis ó L é un dos gravados máis interesantes desta zona de estudo: trátase dunha gran combinación de círculos concéntricos de catro aros con cazoleta central e suco de saída, que está entrelazada e asociada con outras figuras xeométricas formando, posiblemente, unha mesma figura de difícil interpretación (foto 13). Cara ó O están as outras cinco combinacións de círculos concéntricos, unha delas insculturada no fondo dunha pía natural. Nesta parte superior tamén atopamos dúas cazoletas e dous círculos: un simple e outro con cazoleta central. A parte inferior do panel está dividido por dúas diáclases; nesta parte tan só se poden ollar: unha pequena combinación de círculos concéntricos, dous pequenos semicírculos, un deles con cazoleta central e suco de saída e os restos dunha figura rectangular que ten continuade nun gravado ó N.

**B-** De forma case redondeada ten unhas dimensións de 12,50 m N-S x 9 L-O x 1,50 de alto polo S e O. Os gravados están situados polo N, polo L, polo S e na parte superior da pedra, a pesar de estar toda gretada (fig. 9 – foto 14). É no lado O onde non localizamos ningún gravado. É tal a cantidade de gravados que resulta moi complicado facer unha descrición dos mesmos, porque ó igual que sucede no panel A, o L da pedra está practicamente gravado sen espazos libres para máis figuras. A descrición farémola de N a S, utilizando as diáclases que cortan a pedra en dirección L-O coma divisións dos distintos sectores.

1- Este sector está roto polo traballo dos canteiros por todos os lados, agás polo S. Nel hai unha pequena combinación de círculos concéntricos de tres aros moi esvaecidos. Na parte máis ó L deste sector atopamos tres semicírculos, un deles con dous sucos de saída, e cinco cazoletas.



*Foto 14.- Vista xeral do panel B de Chousa do Montañés-4.  
Foto: José M. Salgado.*

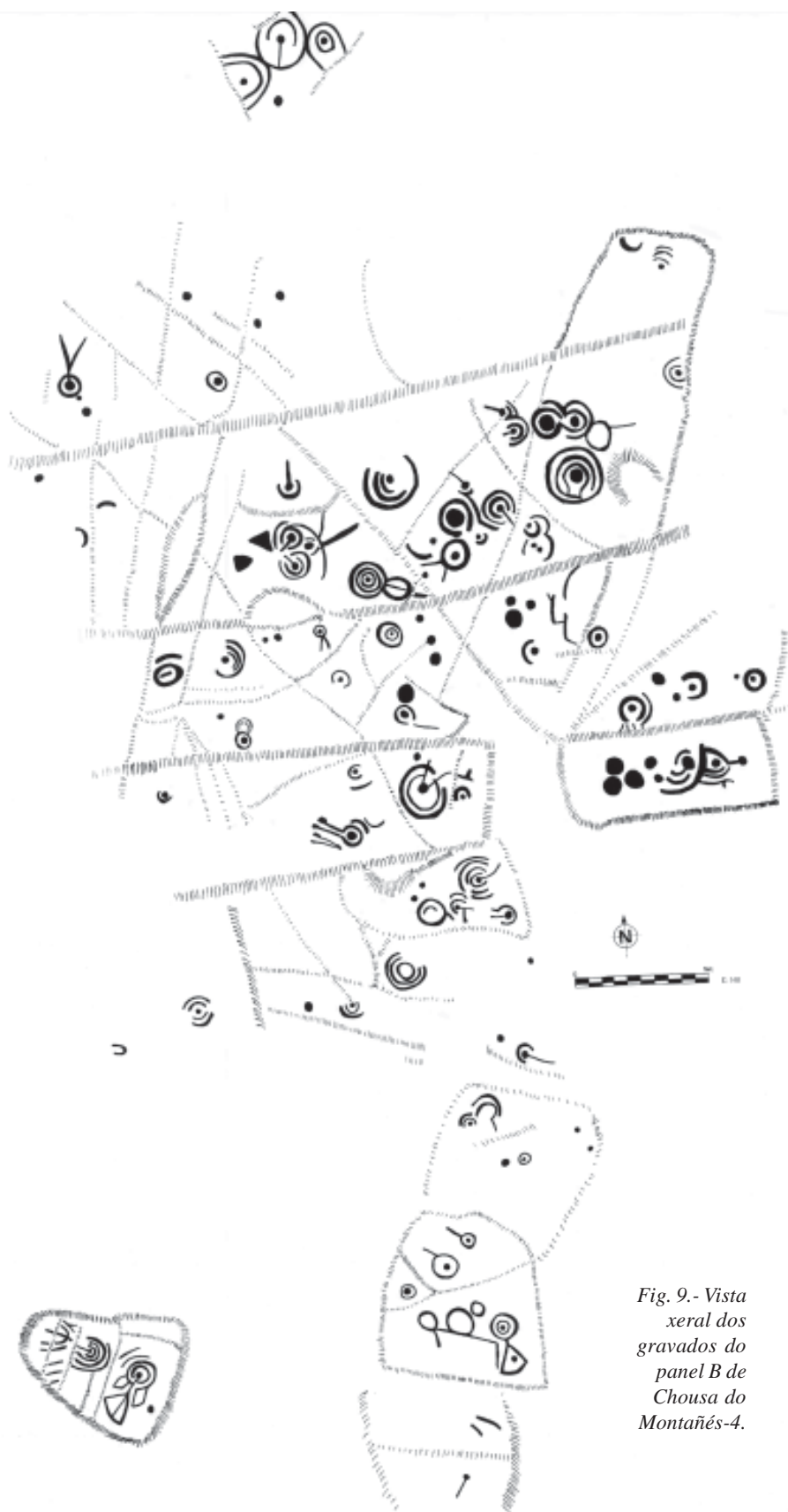


Fig. 9.- Vista  
xeral dos  
gravados do  
panel B de  
Chousa do  
Montañés-4.





Fig. 10.- Vista xeral dos gravados do sector 2, panel B de Chousa do Montañés-4.

A uns 2 m cara ó N-NO nunha pedra separada do afloramento, pero que forma parte do mesmo, pódense ollar tres combinacións de círculos concéntricos de dous aros con cazoleta central, unha delas con suco de saída, e unha cazoleta.

2- Cortado polo L, é un dos sectores máis salientables (fig. 10). Nel hai tres combinacións de círculos concéntricos en forma de oito, das cales a situada máis ó N resalta ó estar aproveitando un teto da pedra, tendo dúas bacías centrais a modo de cazoletas. Outra ocupa os tres perfís dun chanzo (plano, vertical, plano); e a terceira está moi estragada. Hai tamén dez combinacións de círculos concéntricos de dous e tres aros, unha delas cunha bacía central e o resto con cazoleta central. Delas destacaremos, na parte máis alta, tres pequenas combinacións unidas entre si formando unha soa figura que podemos cualificar de moi interesante, xa non por ter aproveitado un teto da pedra para realizala, senón polo xogo de relevos a distintas alturas e profundidades para realzar e unir as combinacións. Hai tamén dous círculos simples, seis semicírculos e tres cazoletas.

3- Neste sector pódense apreciar catro combinacións de círculos concéntricos de dous e tres aros; cinco círculos e tres semicírculos, todos eles con cazoleta central, e trece cazoletas.

4- Neste cuarto sector atopámonos con cinco combinacións de círculos concéntricos, dúas delas gravadas nun plano case vertical polo S e L da pedra (unha delas moi estragada). Vemos tamén dous semicírculos, e seis cazoletas, algunhas delas na parte máis ó L deste sector. Polo seu diámetro e profundidade son moi similares ás localizadas no panel de Lamelas.

5- Hai dez pequenas combinacións de círculos concéntricos, de dous ou tres aros, a maioría delas con cazoleta central e suco de saída; unha delas na parte O do sector gravada nun plano vertical orientado ó O. Atopamos tamén sete círculos simples, dous semicírculos e nove cazoletas.

6- Hai unha pedra ó S do afloramento, case a 3 m de distancia del, que conserva dúas destacables combinacións de círculos concéntricos de dous e tres aros. Ambas con cazoleta central e suco de saída. Estas combinacións teñen asociadas figuras xeométricas e, no caso da situada máis ó O, varias gretas a través de N a S dividíndoa (foto 15).

**27) Chousa do Montañés-5:** (Coordenadas xeográficas  $08^{\circ} 07' 50,32'' - 43^{\circ} 20' 15,05''$  e UTM 570474 - 4798750, cota de altitude 193 m). É xunto cos nº 6, 7, 8 e 9 un dos cinco paneis localizados trala a tala de madeira. Encóntrase situado a 9,50 m ó O do centro do panel anterior. Trátase dunha pedra a ras do chan inclinada ó O, cunhas dimensións de



*Foto 15.- Gravados do sector 6 no panel B de Chousa do Montañés-4.*

2,50 m N-S x 1,50 L-O. Nela tan só podemos ollar os restos dunha pequena combinación de círculos concéntricos con cazoleta central.

**28) Chousa do Montañés-6:** (Coordenadas xeográficas 08° 07' 50,42" – 43° 20' 14,69" e UTM 570472 - 4798739, cota de altitude 192 m). Está situado a 8 m ó OSO do centro do panel Chousa do Montañés-4. Trátase dunha pedra de 3 m de diámetro que forma un chanzo polo S de 1,40 de alto. Na parte alta da mesma hai un semicírculo de 16 cm de diámetro. Ó S del unha curiosa combinación de liñas concéntricas moi estragadas que semellan formar os restos dunha figura romboidal con cazoleta central. Creemos que a súa factura é de época máis recente, xa que os trazos son máis finos que os do resto dos gravados desta zona.

**29) Chousa do Montañés-7:** (Coordenadas xeográficas 08° 07' 50,55" - 43° 20' 14,66" e UTM 570469 - 4798738", cota de altitude 190 m). Encóntrase a 14 m ó OSO do centro do panel Chousa Montañés-4, no medio doutros pequenos afloramentos. A pedra está orientada ó O e ten unhas dimensións de 1,40 m N-S x 3 L-O. Os gravados aquí representados son: unha cazoleta, unha combinación de círculos concéntricos con cazoleta central e suco de saída, e unha interesante combinación circular de forma solar de 49 x 42 cm, que na parte central ten dous círculos concéntricos dos que saen catorce radios que os comunican cun terceiro aro exterior (foto 16).

**30) Chousa do Montañés-8:** (Coordenadas xeográficas 08° 07' 49,02" – 43° 20' 15,82" e UTM 570503 – 4798774, cota de altitude 200 m). Está a 37 m ó NL do panel Chousa do Montañés-4. Son cinco pequenos afloramentos conectados entre si.

O panel principal ten unhas dimensións de 3,80 m N-S x 4 L-O e 0,80 de alto polo S. Nel podemos ollar catro combinacións de círculos concéntricos de dous e tres aros de 25 a 40 cm de diámetro. Na cara O hai unha combinación de círculos concéntricos de tres aros nun plano case vertical. Na parte plana da cara L, hai unha combinación de tres aros con cazoleta central e varias liñas cara ó S e N; un semicírculo con cazoleta central e dúas



Foto 16.- Combinación circular con forma solar en Chousa do Montañés-7.  
Foto José M. Salgado.

cazoletas. E xa na parte inclinada: outro semicírculo con cazoleta central, unha combinación de círculos concéntricos con suco de saída do que, a súa vez, pende outro círculo. Hai tamén outra combinación de tres círculos concéntricos con varios sucos de saída dos que tamén penden outras dúas figuras. No plano inferior da pedra hai un semicírculo con cazoleta central (fig. 11).

O segundo afloramento está situado a ras do chan a 6 m do principal en dirección O. Nel ollamos unha pequena combinación circular con cazoleta central e suco de saída.

O terceiro afloramento está a 9 m do panel principal en dirección NNO e mide 2,80 m N-S x 6 L-O x 0,40 de alto polo S, lado por onde está roto. Nel podemos ollar os restos dunha figura xeométrica e unha cazoleta.

O cuarto afloramento está a 5 m do principal en dirección N e apenas ten 50 cm de diámetro. Está a ras do chan e soamente hai unha cazoleta e un pequeno semicírculo moi esvaecido con cazoleta central.

O último dos pequenos afloramentos atópase a 4 m ó NL do panel principal. É unha pequena pedra a rentes do chan de 1,50 m N-S x 0,60 de L-O. Nela pódese ollar unha pequena combinación de dous círculos concéntricos con cazoleta central.

**31) Chousa do Montañés-9:**  
(Coordenadas xeográficas 08° 07' 48,75" - 43° 20' 16,30" e UTM 570509 - 4798789, cota de altitude 201 m). Encóntrase a 19 m ó NNL do panel anterior. O afloramento está orientado ó SSO e ten unhas dimensións



Fig. 11.- Gravados do panel central de Chousa do Montañés-8.



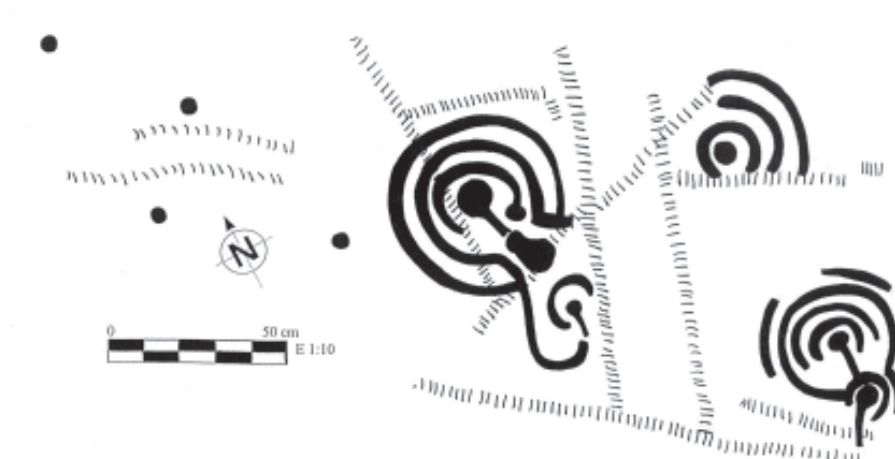


Fig. 12.- Vista xeral dos gravados de Calvela de Abaixo-1.

de 3,50 m N-S x 1,50 L-O. Os gravados están situados no LNL da pedra. Son dúas pequenas combinacións circulares simples, moi estragadas pola erosión e moi similares ás do terceiro afloramento do panel anterior, aínda que estas tan só son visibles con luz rasante.

#### SANTIAGO DE VILAMATEO

É unha parroquia duns 3,5 km<sup>2</sup> situada na parte SSL do concello. Linda polo N con Torres, polo L con San Fiz de Monfero, polo S con Ambroa (Irixoa) e polo O con Güimil e Callobre (Miño). Na zona occidental da parroquia é onde se atopa a cota de maior altitude, o Monte da Calvela, no que localizamos catro novos paneis que veñen a sumarse ós dous localizados ata o de agora na zona oriental da mesma (Monte de Penedo do Boi<sup>3</sup>).

**32) Calvela de arriba-1:** (coordenadas xeográficas 08° 07' 37,92" - 43° 20' 03,54" e UTM 570757 - 4798398, cota de altitude 222 m). O afloramento está disposto en tres chanzos, e ten unhas dimensións totais de 5 m x 5 x 1,40 de alto. Nel podemos ollar no chanzo central, un pequeno círculo con cazoleta central e suco de saída; e no resto da pedra outras tres cazoletas de 4 cm de diámetro.

**33) Calvela de arriba-2:** (coordenadas xeográficas 08° 07' 38,28" - 43° 20' 03,55" e UTM 570749 - 4798398, cota de altitude 222 m). Encóntrase a 6 m ó O do panel anterior. A pedra ten unhas dimensións totais de 3,70 m N-S x 2,70 e unha altura de 1,30 polo S. Nela podemos ollar: dúas cazoletas, unha pequena combinación de círculos concéntricos con cazoleta central; un semicírculo e unha combinación circular con cazoleta central e suco de saída.

**34) Calvela de Abaixo-1:** (Coordenadas xeográficas 08° 07' 41,63" - 43° 20' 11,06" e UTM 570671 - 4798629, cota de altitude 214 m). Trátase dun afloramento que está a rentes do chan a media aba do monte, orientado ó O. Ten unhas dimensións de 3,20 m N-S x 1,80 L-O, nel podemos ollar tres combinacións de círculos concéntricos de entre 38 e 50 cm de diámetro, de dous e tres aros, con cazoleta central e, dúas delas, con suco de saída. Estes sucos na parte inferior están conectados cuns semicírculos que tamén teñen cazoleta central e suco de saída. No resto da pedra hai catro cazoletas espalladas pola beira NL (fig.12). Sinalaremos que noutra pedra situada ó NO hai unha cazoleta solta. Ademais queremos deixar constancia de que, segundo as indicacións dos veciños da zona, este petroglifo está practicamente no linde das parroquias de Vilamateo e Torres, aínda que non conserve ningunha marca que nos permita confirmar este punto.

<sup>3</sup> G.A.T.T. «Gravados rupestres ...», Opus cit., *Anuario Brigantino*, n° 26, 2003: 51-70.



**35) Calvela de Abaixo-2** (Coordenadas xeográficas 08° 07' 43" - 43° 20' 08,54" e UTM 570641 - 4798551, cota de altitude 202 m). É un afloramento a ras de chan orientado ó SSO cunhas dimensións totais de 7,20 m N-S x 4,40 L-O (fig.13 – foto 17). Nel podemos observar tres combinacións de círculos concéntricos, unha delas moi estragada, e dúas cazoletas. O resto do afloramento está cheo de gravados de época histórica: nomes de persoas, letras, números e figuras cuadrangulares que, posiblemente, nalgún dos casos terá relación coa proximidade do linde de parroquias que pasaría a menos de 100 m ó N. Recentemente a retirada da madeira tirada no monte por mor do Klaus, provocou a ruptura dalgunha das pedras do seu entorno, pero, por fortuna, non deste panel.

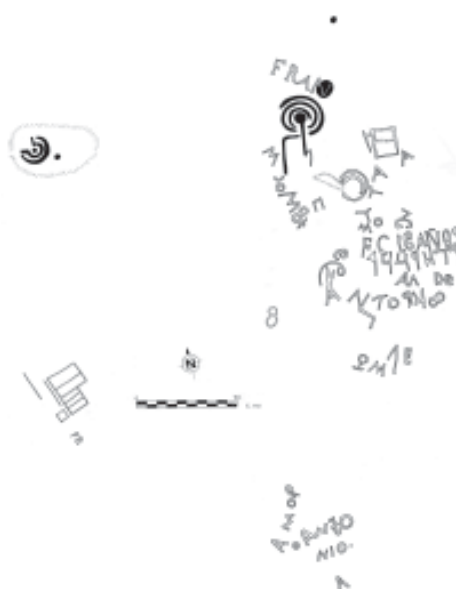


Fig. 13.- Vista xeral dos gravados de Calvela de Abaixo-2.

#### CONCLUSIÓNS PROVISIONAIS

Dende o principio o noso achegamento ó mundo da arte rupestre fíxose dun xeito puro, rexeitando os tópicos e as teorías baseadas en fundamentos de carácter xeral, deixando que a propia realidade dos achados fora a que nos marcasse o camiño a seguir. Por iso, tal como dicíamos no noso traballo sobre «Os gravados rupestres no Couto dos Golpes»<sup>4</sup>, «...non se poden realizar unhas conclusións definitivas, ó considerar que na zona de estudio, tan só empezaron a saír á luz unha serie de gravados...». Hoxe, finalizada esta etapa na que localizamos trinta e cinco paneis con gravados, que sumados ós dez localizados con anterioridade nestas parroquias e tres máis na de Doroña (ó N do concello), temos un total de corenta e oito paneis. Somos conscientes de que este descubrimento converte este pequeno concello de Vilarmaior nun referente da arte rupestre, non só do N da provincia da Coruña, senón de Galicia, xa que poucos son os concellos que teñen tal cantidade de



Foto 17.- Vista xeral dos gravados de Calvela de Abaixo-2.

<sup>4</sup> G.A.T.T. «Gravados rupestres ...», Opus cit., *Anuario Brigantino*, nº 29, 2006: 11-22

gravados. É máis, a excepcionalidade desta estación rupestre está avalada polos 28 paneis de gravados concentrados en apenas 40 hectáreas que é a extensión do o Monte da Calvela (dende o lugar de A Laxe ata a estrada Miño-Vilamateo)

A nosa Asociación non desexa entrar en encarnizados debates estériles como os xurdidos recentemente en diversos foros de Internet, nos que dúas tendencias enfrontadas sobre a composición do fenómeno da arte rupestre galega amosaron, fóra de ton, graves incoherencias que, máis que clarificar, conseguen confundir a comprensión da arte rupestre galega. Para evitar este tipo de actitudes pensamos que o mellor é facer unha análise descritiva dos achados localizados, deixando clara a nosa filosofía de que non se poden extraer conclusións definitivas porque sabemos que o futuro nos depara novos descubrimentos. Preferimos ver esa provisionalidade inherente do noso traballo coma un estímulo para continuar facéndoo e non coma un lastre.

A maioría dos gravados localizados son combinacións de círculos concéntricos e outros motivos xeométricos, que se repiten de xeito case idéntico por toda a nosa comunidade dentro do denominado Grupo Galaico Rupestre. Debemos destacar a figura cunha representación que se asemella a unha forma solar en Chousa do Montañés-7, e as figuras antropomorfas dos paneis Calvela-1 e 4 que, se ben, non representan claramente extremidades superiores, creemos que por iso non deixan de representar unhas figuras humanas sen precedentes na arte rupestre galega.

Pola súa complexidade e profusión tamén destacan os gravados de Chousa do Montañés-3 e o panel A de Chousa do Montañés-4, onde podemos ollar coma unha parte da rocha é gravada case na súa totalidade, sen deixar espazos baleiros, en contraposición con outros moitos paneis nos que tan só se grava unha pequena parte da pedra a pesares de ter a mesma orientación.

Destacaremos novamente o panel de Chousa do Montañés-4 polas súas dimensións e pola cantidade de figuras gravadas, 126. Ó igual que o de Chousa do Penedo, con 83 figuras, que fan que este último panel, probablemente, sexa o panel con maiores dimensións dos localizados en Galicia ata agora.

Dentro do inhabitual están as combinacións de círculos concéntricos orientadas ó L de Chousa da Calvela, insculturadas nun plano case vertical, ó igual que tres combinacións dos sectores 2-4 e 5 de Chousa do Montañés-4, e as figuras do panel central de Chousa do Montañés-8.

Coa presentación destas novas estacións da arte rupestre galega, non queremos poñer un punto e final, senón un punto e seguido, coa seguridade de que en próximas campañas localizaranse novas estacións que, seguramente, farannos reformular de novo as áreas de localización. Non en van á hora de publicarse este artigo xa foron localizados pola nosa Asociación novos gravados inéditos neste mesmo concello de Vilarmaior, no limítrofe concello de Irixoa e noutros máis afastados como os de Ferrol, Oza dos Ríos e mesmo en Guitiriz.

#### AGRADECEMENTOS

Queremos amosar a noso agradecemento a José M. Salgado pola súa inestimable axuda na realización do material fotográfico. Sen a súa profesionalidade non sería posible apreciar os gravados que se amosan nas imaxes nocturnas deste artigo.