

Un túmul funerari de l'edat del bronze al Tossal del Mortórum (Cabanes, Plana Alta, Castelló)

Gustau Aguilera*
Bibiana Agustí**
Rosana Gómez***
Neus Arquer****
José Luján*****

Resumen

Se presenta la excavación de un túmulo funerario situado a menos de 300 metros del poblado del Tossal del Mortórum (Cabanes, Castellón). A pesar de haber sido expoliado, se ha conseguido determinar la inhumación de al menos dos individuos adultos fechados en la primera mitad del segundo milenio cal BC, y la posibilidad de una reutilización de la sepultura hacia finales del mismo. El hallazgo tiene interés por presentar un concepto megalítico en una zona donde tradicionalmente se había considerado que este tipo de manifestaciones estaban ausentes.

Abstract

We present the excavation of a burial mound situated within 300 meters from the archaeological site of Tossal del Mortórum (Cabanes, Castellón). Despite it was plundered, we can determine the burial of at least two adult dated to the first half of the second millennium cal BC, and the possibility of reuse at the end of the same millennium. This sepulchre is interesting because present a megalithic concept in an region where traditionally they were absent.

ANTECEDENTS

L'assentament conegut com Tossal del Mortórum està situat a la Ribera de Cabanes, comarca de la Plana Alta, dins del terme municipal de Cabanes. La seua posició respon a un patró clarament estratègic, sobre el primer estrep escarpat de la serra litoral que tanca la Ribera de Cabanes, dominant tota la planícia costanera, els passos naturals que cap a l'interior estableixen el barranc de la Font de El Campello i el de Les Santes, amb una privilegiada visibilitat del mar. L'àrea d'interès arqueològic

se situa a la part més alta i fàcilment defensable del Tossal, a un 240 metres sobre el nivell del mar (Fig. 1).

El jaciment és conegut des de que es practicaren excavacions sense mètode a l'estiu de 1915, de les que se'n tenia certa informació, especialment a partir d'alguns dels materials obtinguts publicats (Peris, 1922; Bosch, 1924; Esteve, 1975; Simón, 1998, 169) (Fig. 1).

A l'any 2002 el Servei d'Investigacions Arqueològiques i Prehistòriques de la Diputació de Castelló inicià les excavacions sistemàtiques, que

* Servei d'Investigacions Arqueològiques i Prehistòriques. Diputació de Castelló. Complex Penyeta Roja, edifici D. Apartat Correus 316. E-12080 Castelló de la Plana. <gustauaguilera@dipcas.es>

** C/ Solivent, 13. E-17170 Amer, la Selva, Girona. <bagusti@ya.com>

*** Avda. Victoriano Muñoz, 49, 1-2ª. E-25520-El Pont de Suert. Lleida. <rosana@onaclimb.com>

**** C/ Mestre Ripollés, 40, 1er, 1a. E-12003 Castelló de la Plana. <neusarquer@gmail.com>

***** Pg. Universitat, 9, 3er, A. E-12006 Castelló de la Plana. <jlujan@gmail.com>

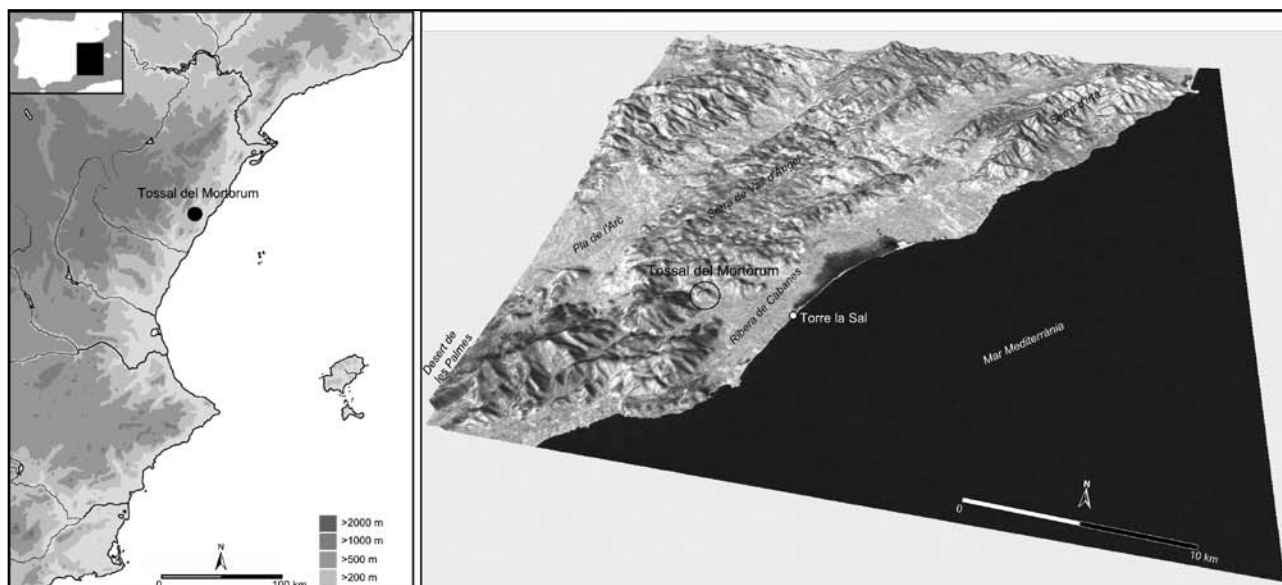


Figura 1. Situació del Tossal del Mortórum.

han continuat regularment fins l'actualitat, que tot just s'està finalitzant la vuitena campanya. En línies generals s'ha determinat que el poblat presenta cinc fases d'ocupació. La fase 1 correspon a un assentament de l'edat del ferro antic dels segles VII-VI aC, i representa l'últim moment d'ocupació de la seqüència. Anterior a aquesta s'identifica una fase 2, molt mal conservada, i de difícil adscripció cronològica, tot i que com a hipòtesi pot correspondre a les acaballes del II mil·lenni aC. Finalment, les fases 3 a 5 corresponen a un assentament de l'edat del bronze de la primera meitat del II mil·lenni en cronologies calibrades, actualment en estudi. Part dels resultats han estat ja publicats, especialment els referits a la fase del ferro antic (Aguilella, 2002-

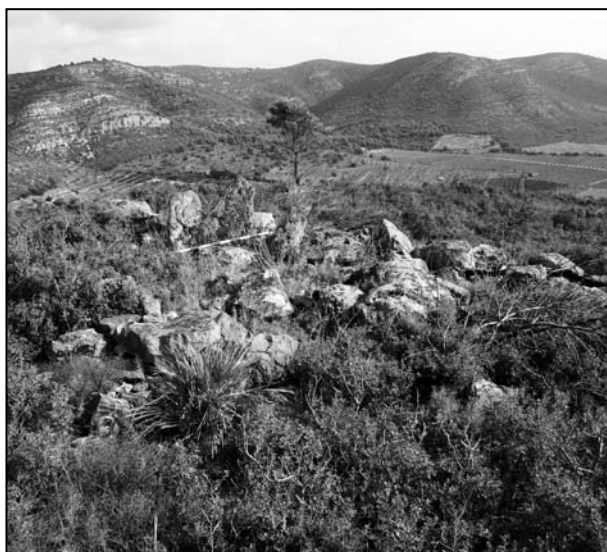


Figura 2. Estat del túmul abans de l'excavació.

2003; Aguilera, Arquer, 2005; Aguilera, Miralles, Arquer, 2004-2005).

Dins de les tasques generals de documentació de l'entorn pròxim al jaciment per tal de detectar altres àrees arqueològiques, accessos, etc, es va identificar a l'any 2005 una estructura semi-enderrocada envoltada per una considerable acumulació de grans blocs, amb tres lloses centrals disposades en vertical que recordava a una estructura tumular de tipus funerari, per la qual cosa es va decidir sol·licitar el corresponent permís d'excavació (Fig. 2).

L'estructura en qüestió es troba a menys de 250 metres de l'àrea del poblat, resseguint la carena del cim fins arribar a l'inici de la vessant nord-est (Fig. 3). Tot i que aparentment no és visible des de l'assentament, la seua proximitat suggereix lògicament una relació directa entre ambdós jaciments.

Amb la seua situació si gaudeix però d'una molt bona visibilitat de tota la Ribera de Cabanes i de la mar, qüestió que, reflexivament, també ha de ocórrer amb la seua visibilització des de la plana.

L'excavació de l'estructura es va efectuar al llarg de dos campanyes diferents, als anys 2006 i 2007. La primera campanya es va limitar a efectuar la documentació general de l'estructura i a l'excavació de l'interior de la cambra funerària.

Aquests primers treballs van permetre confirmar el seu caràcter funerari que, a falta de paral·lels tipològics pròxims, vam etiquetar com a de tipus "tumular". Malauradament, també es va determinar amb claredat que l'enterrament havia estat espoliat en algun moment difícil d'establir. Tot i això, l'excavació meticulosa de l'interior i el garbellat in-

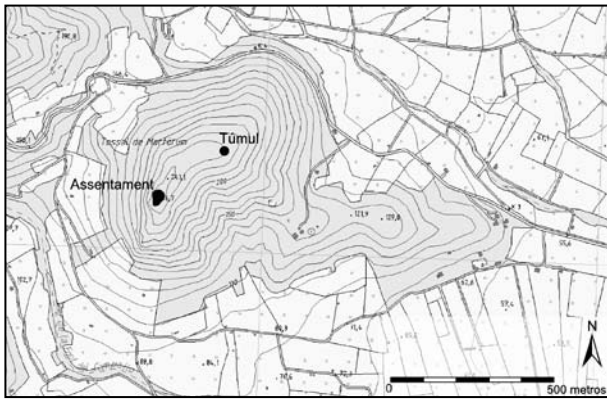


Figura 3. Mapa amb la situació de l'assentament i el túmul funerari.

tegre dels sediments ens van permetre recuperar una considerable quantitat de restes humanes, que segons l'estudi antropològic efectuat per B. Agustí, pertanyien a un mínim de dos individus adults inhumats a l'interior. No es va localitzar cap tipus d'aixovar associat (Fig. 3).

La segona campanya va estar orientada a l'excavació de l'exterior de l'estructura, amb

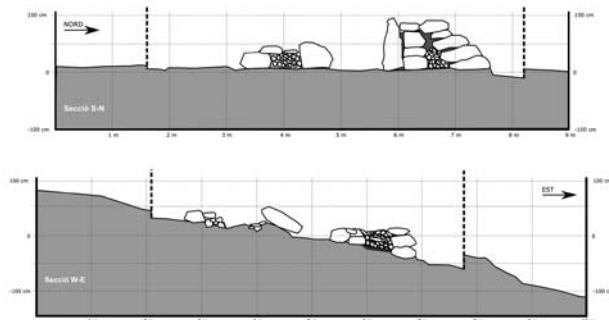
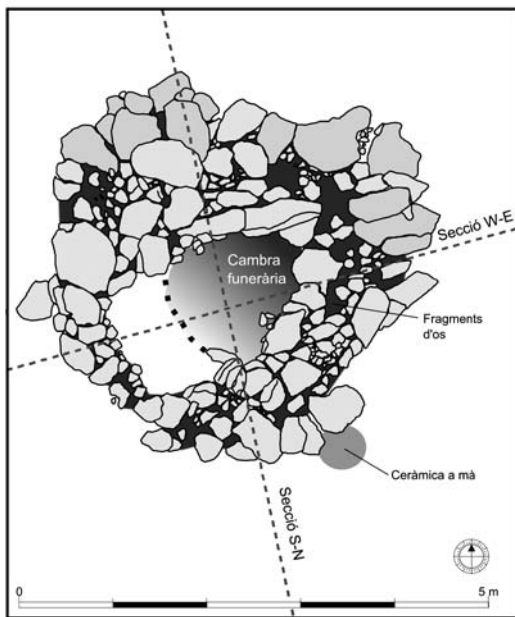


Figura 4. Planta i seccions de l'estructura tumular.



Figura 5. Muntatge ortofotogràfic del túmul del Mortórum.

l'objectiu de finalitzar la documentació i identificar possibles enterraments secundaris així com recuperar algun tipus de material arqueològic associat que pogués indicar la presència d'aixovar.

L'excavació va consistir en la delimitació d'un quadre de 5,50 per 6,50 metres centrat al túmul, que va ser excavat fins la roca. Una altra vegada tot el sediment fou garbellat amb aigua.

El resultat d'aquesta intervenció també fou positiu, posat que es van recuperar més restes humanes disperses al voltant de la cambra funerària, així com 40 fragments de ceràmica a mà, pertanyents possiblement a un únic recipient, concentrats en la part sud-est de l'exterior de l'estructura. La posició de la ceràmica i de les restes humanes fora de la cambra fan pensar que poden respondre a l'episodi del propi espoli, tot i que no és descartable la disposició d'ofrenes exteriors.

Les prospeccions per la resta del Tossal han continuat des de la troballa del túmul, i tot pareix indicar que no existeixen més estructures funeràries.

L'ESTRUCTURA

El sepulcre en qüestió es presenta com una estructura de poc més de 4 metres d'ample, i forma pseudo-circular, que contenia una cambra central delimitada per lloses disposades en vertical, i presumiblement coberta totalment per grans blocs formant un túmul (Figs. 4, 5).

L'espoli va afectar especialment a la meitat sud-oest de l'estructura, de la que a penes es con-

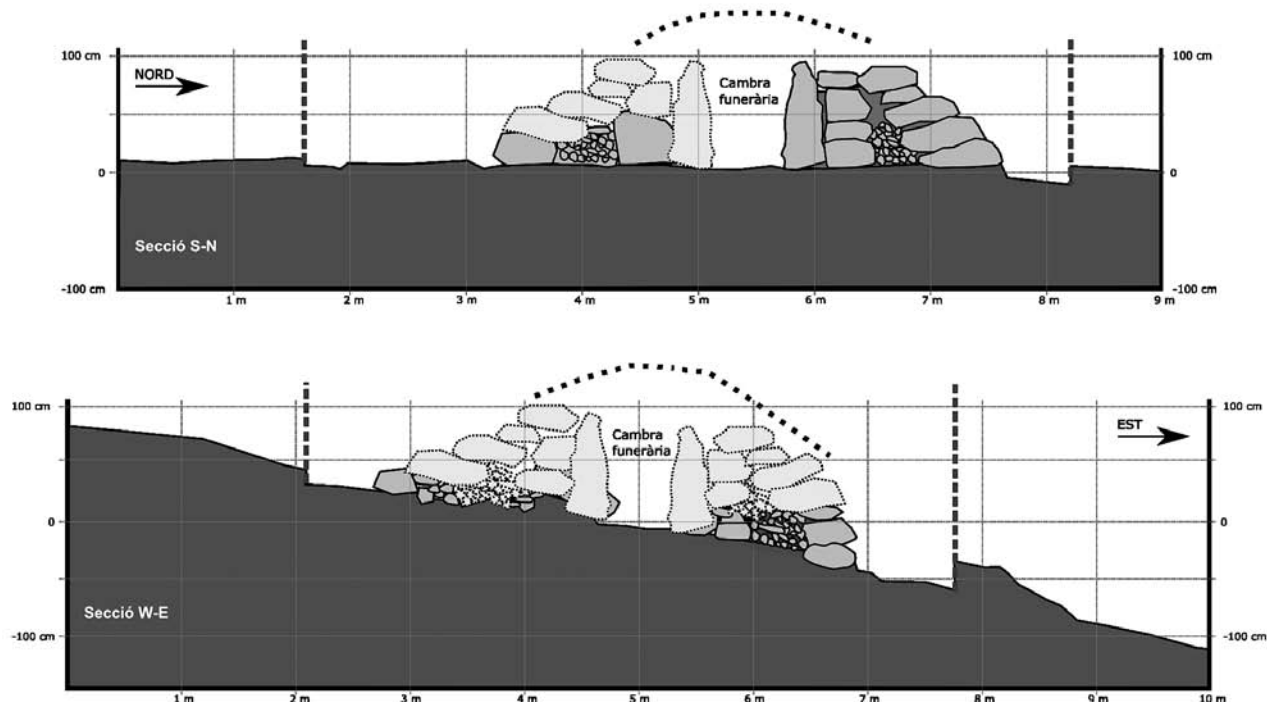


Figura 6. Proposta de reconstrucció

serva part del sòcol. El seu estat de conservació comporta el que siga difícil determinar les mesures exactes de l'estructura original, per la qual cosa les presentem aproximades.

L'estructura es disposa directament sobre la roca natural, de manera que aprofita les irregularitats per recolzar-se en alguns dels cantons. De fet, existeix un ressalt a la part sud-oest que suggereix que formà part del sòcol. Al mateix temps, a la part est els ressalts naturals de la roca serveixen per acomodar els blocs i fixar-los, posat que el terreny presenta un capbussament moderat en aquesta direcció.

La base d'aquest túmul consistiria en un mur a mode de sòcol, disposat directament sobre la roca, d'un gruix variable de fins a un metre, construït mitjançant dues alineacions concèntriques de grans blocs en sec amb rebliment de terra, graves i algun bloc menut. Aquest sòcol el descrivim com pseudo-circular perquè s'intueix certa tendència a ser quadrangular amb els angles arrodonits, especialment si considerem determinats ressalts de la roca natural com a part de la base (Figs. 4, 5).

Per la part interna, recolzades directament sobre l'alineació interna del sòcol, una sèrie de lloses disposades en vertical conformarien la cambra funerària que, lògicament, també fou afectada per l'espoli, de manera que únicament es conserva la meitat nord, amb tres lloses en la seua posició original. Presenta una forma irregular aparentment

amb certa tendència poligonal o triangular, i no es possible determinar si presentava algun corredor o d'obertura d'accés. Calculem unes dimensions per la cambra d'un màxim de dos metres per la part més llarga. La situació d'aquesta aprofita una lleugera depressió en la roca que segurament degué ser seleccionada intencionadament. La resta de lloses que conformarien l'espai interior són encara visibles, disperses pels voltants de l'estructura.

Finalment, a la part nord de l'estructura, millor conservada, s'observa part de la coberta disposada sobre el sòcol i les lloses de la cambra, fabricada amb grans blocs en sec remuntant en talús des de l'exterior a l'interior, conferint hipotèticament com a imatge final de l'estructura la d'un túmul de pedra (Fig. 6).

Una valoració global de l'estructura funerària obliga a fer referències inevitablement al món megalític, tot i que fins fa poc es considerava un fenomen totalment absent a la província de Castelló i terres pròximes, i en especial pel que fa al període de l'edat del bronze (Fig. 6).

L'ESTUDI ANTROPOLÒGIC

L'estudi antropològic, efectuat per un de nosaltres (B. Agustí) ha treballat sobre una mostra global de 419 restes òssies i 70 restes dentàries. Les principals conclusions de l'estudi han determinat un mínim de dos individus adults, però d'edat i volum

Codi	Material	Mètode	Convencional	2sigma	1sigma	Interceptació corba calibratge
Beta-229980	os(tibia)	ams	2950 +/- 40 BP	CalBC1300-1020	CalBC1260-1120	Cal BC 1190; Cal BC 1140; Cal BC 1140
Beta-250094	dent	ams	3360 +/- 40 BP	CalBC1740-1530	CalBC1690-1610	CalBC1650
Beta-250095	dent	ams	3350 +/- 40 BP	CalBC1740-1520	CalBC1690-1610	CalBC1630

Figura 7. Relació de datacions de C14.

esquelètic diferent, i dels quals no és possible determinar el sexe. Un d'ells es pot qualificar d'adult entre 20 i 40 anys, tant per un desgast dentari molt lleu (especialment en dues premolars), com per presentar anostosi d'un tram sutural cranial. L'altre, en canvi, i seguint el mateix criteri, es pot considerar entre 40 i 60 anys atès el grau d'atríció dentària més greu d'un bon nombre de peces (incisives, canines, premolars i molars).

Respecte a les condicions del dipòsit, les característiques de la mostra apunten a un dipòsit successiu de les inhumacions. S'observa una baixa representació de restes coxals, costals, vertebrals, ossos curts i de fragments epifisaris que poden ser el resultat de la conservació diferencial. En canvi, la migradesa d'elements neurocranials, normalment molt resistents a la destrucció natural, podria explicar-se per accions de pillatge antic o per un tipus de dipòsit selectiu, que hagi comportat el trasllat de les calotes cranials a un altre indret.

Com després vorem en analitzar les datacions absolutes efectuades sobre les restes humanes, és possible que el número mínim d'individus pugui elevar-se a tres.

LA CERÀMICA

L'únic element material que es pot relacionar amb els enterraments a mode d'aixovar és la ceràmica localitzada a l'exterior de l'estructura (Fig. 4). Es van recuperar un total de 40 fragments (amb un pes total de 210 grams) que versemblantment pertanyen a un únic recipient del que no és possible reconstruir la forma, però del que podem dir que és un vas de mitjanes dimensions, carenat, amb la part superior convexa i el cos inferior hemisfèric. La pasta és de bona qualitat, compacta, de tons reductors amb desglaixant poc visible de partícules fines blanques; i superfície externa que presenta una engalba groga intensa. El gruix de les parets és variable amb una mitjana d'uns 6 mil·límetres. Es troba en general en un estat de conservació prou deficient.

La seua situació fora de la cambra pot deure's al propi espoli de l'enterrament o bé a la seua disposició intencional.

LES DATACIONS ABSOLUTES

Es van efectuar un total de tres datacions absolutes sobre les restes humanes, totes amb el mètode d'AMS. La primera d'elles s'efectuà sobre un fragment de tibia en finalitzar la campanya de 2006. Les altres dues es van efectuar sobre dues dents, interpretades com a pertanyents als diferents individus que va indicar l'estudi antropològic. Els resultats estan reflectits a la figura 7, i gràficament en la 8, comparant-les amb les de les fases 3 i 4 del Tossal del Mortórum.

Com es pot veure, les datacions sobre les dents marquen un interval realment estret, que podria indicar fins i tot un dipòsit coetani dels dos individus. S'associen a més amb les fases 3 i 4 del Tossal del Mortórum pertanyents a l'edat del bronze.

La tercera de les datacions planteja un altre problema, posat que es troba molt allunyada en el temps (Figs. 7, 8). Barallem dues possibilitats per a aquesta data: la primera d'elles és que existeix un reaprofitament de l'estructura més de dos segles després de la inhumació dels dos primers individus, amb la qual cosa el nombre mínim d'individus caldria ampliar-lo a tres.

En aquesta hipòtesi de treball, caldria relacionar aquesta inhumació amb la fase 2 del Mortórum, una fase molt mal coneguda degut a la deficient conservació que presenta. La finalització dels estudis sobre el poblat podria aportar més dades pel que fa al coneixement d'aquesta fase.

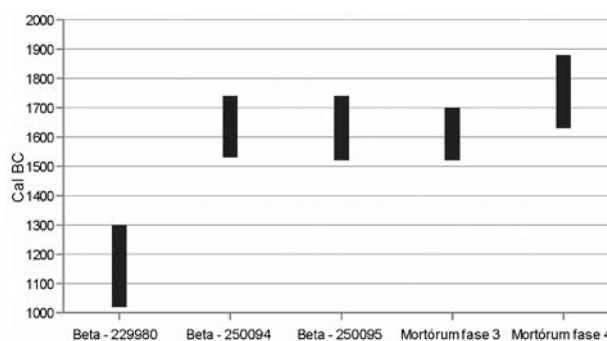


Figura 8. Representació de les datacions absolutes del túmul i de les obtingudes en les fases 3 i 4 del Tossal del Mortórum.

La segona de les opcions apuntaria a una contaminació de la mostra, amb la qual cosa caldria descartar-la.

CONCLUSIONS

La identificació d'una estructura tumular de les característiques presentades suposa tota una novetat de gran interès per avançar en el coneixement de les manifestacions funeràries de l'edat del bronze de les nostres terres. Al temps, el tipus d'enterrament presenta característiques excepcionals en el panorama funerari pròxim.

A l'edat del bronze del País Valencià (i a excepció de la zona meridional d'influència argàrica) el tipus d'enterrament més generalitzat és la inhumació individual o doble en cova, coveta o escltxa, tot i que es considera característic del bronze valencià l'aparició de nous tipus d'enterraments, com els que es practiquen a l'interior dels poblats baix de les pròpies vivendes, i l'adopció de fosses i cistes, tot indicatiu d'un panorama complex, variat i amb escassa representació, lluny de ser conegut en profunditat (Martí, De Pedro, Enguix, 1995). Tradicionalment s'ha considerat una zona on el fenomen megalític no està present, tot i que alguns autors troben que el concepte de cavitat tancada com a contenidor funerari té paral·lelismes conceptuals amb la construcció de tombes en pedra.

A la zona catalana, el fenomen megalític és més característic de la meitat nord, i presenta el moment de màxima extensió al III i II mil·lenni abans de l'era, moment que són especialment característiques les cambres simples (Molist, Clop, 2000). Per a la zona sud catalana, a les comarques tarragonines en contacte amb les terres de Castelló, a l'edat del bronze antic i mig es presenta una dualitat entre les coves d'inhumació, més característiques de la meitat sud, i la presència molt escassa de megàlits més al nord (Diloli, Bea, 1995).

A Aragó s'observa una continuïtat amb les etapes anteriors, amb la utilització tant de les coves d'enterrament múltiple com dels megàlits, tot i que aquests solen concentrar-se més al nord i a les zones septentrionals de la vall de l'Ebre (Rodanés, 1992). Per al cas de Terol que suposa la zona de contacte de Castelló amb l'interior, el coneixement sobre el fenomen funerari de l'edat del bronze sembla que revela una major influència del bronze valencià amb una tendència envers la inhumació individual o doble (Picazo, 2005).

Centrant-nos a Castelló, el mon funerari del bronze també ha estat definit sobretot a partir d'inhumacions individuals o dobles en covetes, coves o escltxes a la roca, com ara els casos

de la Cova de la Iguala a Alcúdia de Veo (Olària, 1975) o diversos casos estudiats per V. Palomar i N. Mesado (Palomar, 1990-1991; 1995; Mesado, 1999). S'observa a més la perduració de la pràctica d'inhumacions col·lectives, com ocorre a la Cova del Mas d'Abad a Coves de Vinromà (Viñas, Campillo, Miquel, 1976; Gusi, Olària, 1976; Martí *et alii*, 1968) entre altres casos, i finalment es presenta el cas de les inhumacions a l'interior d'una de les vivendes a la Peña de la Dueña en Teresa (Alcácer, 1945) com un dels exemples d'aquest tipus d'enterraments al País Valencià. El mon megalític aparentment no es trobava representat.

Poc a poc, però, s'han anat incorporant tot un seguit de novetats que poden relacionar-se amb aquest tipus de manifestacions. El més dubtós pot ser el cas de les inhumacions en cista dins d'una sima del Racó de la Tirana a Artana, que si bé no pot considerar-se estrictament com de tipus megalític, si que representa el concepte de bastir un contenidor a mode de cambra per a les inhumacions. La cista sembla ser que contenia dos individus, i la seua cronologia es va establir en el període campaniforme (Esteve, 1967).

El segon dels casos és el de la necròpoli, decididament considerada megalítica pels excavadors, de l'Argilagar del Mas de García a Morella (Mesado, Andrés, 1999). Es tracta de dos conjunts d'enterraments construïts amb lloses de pedra que són etiquetats com a dòmens de cambra poligonal simple. La cronologia proposada s'estableix en un neolític avançat de finals del quart mil·lenni (Mesado, Andrés, 1999, 109).

Finalment, a la Cova dels Blaus (Vall d'Uxó) s'ha publicat recentment un conjunt d'inhumacions múltiples datades entre la segona meitat del tercer mil·lenni i els primers segles del segon. Si bé els enterraments es troben allotjats dins de la cova, presenten la particularitat de la preparació de l'espai amb una sèrie de murs bastits amb grans blocs per compartimentar l'espai configurant una cambra, així com una rampa de grans lloses planes fins l'entrada, que al seu temps fou tancada amb lloses de sorrenca. En opinió dels autors de l'estudi, tot el conjunt presenta una intencionalitat d'acomodar l'espai al concepte de cambra i corredor que recorda al mon megalític (Polo, Casabó, 2004).

El túmul del Mortórum presentat en aquest treball és, sens dubte, un testimoni més en aquesta direcció, i concretament per a l'edat del bronze de les nostres terres suposa pel moment un exemplar únic. En termes de tipologia megalítica, l'estructura del Mortórum podria classificar-se com un túmul de cambra simple (vegeu per exemple Cura, Rovira, Vilardell, 1991).

L'excursionalitat, a més, queda accentuada per algunes qüestions afegides. En primer lloc perquè es pot relacionar directament amb un asentament, en aquest cas el Tossal del Mortórum, a menys de 250 metres; en segon lloc perquè aparentment no pertany a cap conjunt tumular o necròpolis, sinó que es tractaria d'un únic monument funerari; i per últim perquè de considerar-se vàlida la datació de la segona meitat del segon mil·lenni (Fig. 7) suposaria no només l'augment del número mínim d'individus a tres, sinó també la reutilització de l'estructura al llarg d'un període considerable de temps.

Com a recapitulació final, sobre l'excavació del túmul del Mortórum s'obrin tres hipòtesis de treball:

A) La primera d'elles fa referència a la possibilitat que l'estructura fora bastida per a ser usada en un únic moment corresponent a la primera meitat del segon mil·lenni, per inhumar dos individus. En aquesta hipòtesi, la datació més avançada no seria vàlida. Aquesta opció atorgaria un caràcter rellevant dins del grup als personatges, i caldria aprofundir en explicacions sobre jerarquització social.

B) En una segona opció, variant de la primera, es considerarien totes les datacions com a vàlides, i tractaríem una estructura bastida per a inhumar dos individus al bronze de la primera meitat del II mil·lenni aC, i una reutilització puntual de l'estructura al menys dos-cents anys després, i per tant caldria parlar d'un estatus especial a determinats individus i del seu manteniment al llarg del temps.

C) La tercera hipòtesi resultaria de considerar que tres individus o més van ser inhumats en diferents moments de l'edat del bronze i per tant és una estructura destinada a ser reutilitzada pel grup en un període extens. Es tractaria aleshores d'un únic sepulcre de tipus col·lectiu.

Malauradament l'espòli no permet avançar més en cap de les hipòtesis plantejades i per tant no es poden fer precisions sobre l'orientació individual o múltiple, o sobre si únicament determinats personatges podien accedir a ser dipositats en l'estructura, i en definitiva avançar en termes de jerarquització i/o diferenciació social i de gènere. Més endavant, en finalitzar les investigacions sobre les fases del bronze del Tossal del Mortórum potser estarem en condicions de desenvolupar alguns dels temes plantejats amb més profunditat.

BIBLIOGRAFIA

- AGUILELLA, G. (2002-2003): *Un poblat de l'edat del Bronze i del ferro antic a la Ribera de Cabanes*. Quaderns de Prehistòria i Arqueologia de Castelló, 23, pp.293-296, Diputació Provincial. Servei d'Investigacions Arqueològiques i Prehistòriques. Castelló de la Plana.
- AGUILELLA, G., ARQUER, N. (2005): *Tossal del Mortorum (Cabanes, Plana Alta, Castelló). Primers resultats de les campanyes d'excavació 2002-2004*. Actes del 2^a Congrés de Patrimoni Cultural Valencià (Sagunt, 2005). Braçal, 31-32. Sagunt.
- AGUILELLA, G., MIRALLES, J. L., ARQUER, N. (2004-2005): *Tossal del Mortorum (Cabanes, Castellón): un posible asentamiento minero con materiales fenicios de los siglos VII-VI aC*. Quaderns de Prehistòria i Arqueologia de Castelló, 24, pp. 111-150. Servei d'Investigacions Arqueològiques i Prehistòriques. Diputació Provincial de Castelló. Castelló de la Plana.
- ALCACER, J. (1945): *Dos estaciones argáricas de la región levantina*. Archivo de Prehistoria Levantina, II, pp. 151-164. Valencia.
- BOSCH GIMPERA, P. (1924): *Els problemes arqueològics de la província de Castelló*. Butlletí de la Societat Castellonense de Cultura, t. V, II, pp. 81-120. Castelló de la Plana.
- CURA, M., ROVIRA, J., VILARDELL, R. (1991): *Origen i filiació dels primers grups tumulars catalans*. Actas del Congrés Internacional Història dels Pirineus 1998, tomo I. UNED, pp. 243-261. Cervera.
- DILOLI, J., BEA, D. (1995): *Enterraments de l'edat del Bronze a les comarques meridionals de Catalunya: un estat de la qüestió*. Citerior, I, pp. 33-50. Biblioteca Tarraconense. Virgili Editor. Tarragona.
- ESTEVE GÁLVEZ, F. (1967): *La cueva sepulcral del Racó de la Tirana (Artana, Castellón)*. Pyrenae, 3, pp. 33-45, Universitat de Barcelona. Instituto de Arqueologia y Prehistoria. Barcelona.
- ESTEVE GÁLVEZ, F. (1975): *Un poblado de la Edad del Bronce en la Ribera de Cabanes*. Cuadernos de Prehistoria y Arqueologia Castellonense, 2, pp. 65-74. Diputación Provincial. Castellón de la Plana.
- GUSI, F., OLÀRIA, C. (1976): *La cerámica de la Edad del Bronce de la Cueva del Mas d'Abad, Campaña Arqueológica 1975*. Cuadernos de Prehistoria y Arqueología Castellonenses, 3,

- pp. 103-116. Diputación Provincial. Castellón de la Plana.
- MARTÍ, B., DE PEDRO, M.J., ENGUIX, R. (1995): *La Muntanya Assolada de Alzira y las necrópolis de la cultura del Bronce Valenciano*. Homenatge al professor Dr. Miquel Tarradell i Mateu. Saguntum, 28, pp. 75-91, Universitat. València.
- MARTÍ, F., MONFORT, J., ALBERT, J., JOSÉ, A. (1968): *La Cueva del Mas de Abad, en Cuevas de Vinromá (Castellón)*. Ampurias, XXX. Barcelona.
- MESADO, N. (1999): *Los movimientos culturales de la Edad del Bronce y el Mediterráneo como vía de llegada*. Serie de Trabajos Varios, 96, pp. 276. SIP. Valencia.
- MESADO, N., ANDRÉS, J. (1999): *La necrópolis megalítica de l'Argilagar del Mas de García (Morella, Castellón)*. Archivo de Prehistoria Levantina, XXIII, pp. 85- 156. SIP. Valencia.
- MOLIST, M., CLOP, X. (2000): *La investigación sobre el megalitismo en el noreste de la Península Ibérica: novedades y perspectivas*. Muñtas antas, pouca gente? Actas do I Colóquio Internacional sobre Megalitismo. Trabalhos de Arqueologia, 16, pp. 253-266. Instituto Português de Arqueologia. Lisboa.
- OLÀRIA, C. (1975): *Cueva de enterramiento del Bronce Valenciano en Alcudia de Veo*. Cuadernos de Prehistoria y Arqueología Castellonenses, 2, pp. 151-156. Departamento de Arqueología. Diputación Provincial. Castellón de la Plana.
- PALOMAR, V. (1995): *La Edad del Bronce en el Alto Palancia*. pp. 332. Ayuntamiento Segorbe. Segorbe.
- PALOMAR, V. (1990-1991): *Cuevas de enterramiento del Bronce valenciano en el Alto Palancia, Castellón*. Cuadernos de Prehistoria y Arqueología Castellonenses, 15, pp. 93-114. SIAP. Diputació Provincial. Castelló de la Plana.
- PERIS, J. (1922): *Escarceos arqueológicos. Castellón y sus cercanías*. Butlletí de la Societat Castellonenca de Cultura, III, pp. 218-223. Castelló de la Plana.
- PICAZO, J. V. (2005): *El poblamiento en el valle medio del Ebro durante la prehistoria reciente: zonas y procesos*. Revista d'Arqueologia de Ponent, 15, pp. 97-118. Universitat de Lleida. Secció d'Arqueologia, Prehistòria i Història Antiga. Lleida.
- POLO, M., CASABÓ, J. (2004): *Cova dels Blaus (La Vall d'Uixó-Plana Baixa). Estudio bioantropológico y paleopatológico de los enterramientos de la edad del bronce*. HERNANDEZ, HERNANDEZ (coords.). La edad del bronce en tierras valencianas y zonas limítrofes, pp.147-158. Instituto de Cultura Juan Gil-Alber. Villena.
- RODANÉS, J. M. (1992): *Del calcolítico al bronce final en Aragón. Problemas y perspectivas*. Aragón/litoral mediterráneo. Intercambios culturales durante la prehistoria, pp. 491-513. Institución Fernando el Católico. Zaragoza.
- SIMÓN, J. L. (1998): *La metalurgia prehistórica valenciana*. Serie de Trabajos Varios, 93, pp. 416. SIP Valencia.
- VIÑAS, R., CAMPILLO, D., MIQUEL, D. (1976): *La Cueva del Mas d'Abad (Coves de Vinromà, Castellón). Campaña arqueológica 1975*. Cuadernos de Prehistoria y Arqueología de Castellón, 3, pp. 81-102. Departamento de Arqueología. Diputación Provincial. Castellón de la Plana.

LÀMINA I



1. Vista aèria del Tossal del Mortórum amb la situació de l'assentament i del túmul funerari.



2. L'estructura en finalitzar l'excavació.

LÀMINA II



1. L'estructura en finalitzar l'excavació vista des de l'est.



2. L'estructura en finalitzar l'excavació vista des de l'oest.

LÀMINA III



1. Detall de l'estructura, vista des de l'est.



2. Detall de l'estructura, vista des del nord.