

Gravados cruciformes. Monte Penide. Forcarei. Pontevedra.

Cruciform engravings. Monte Penide. Forcarei. Pontevedra

M^a JOSÉ TROITIÑO LÓPEZ.

Licenciada en Xeografía e Historia. Universidade de Santiago.
Profesora de Ensino Secundario. C.P.I. "Camino de Santiago". Pedrouzo - O Pino. A Coruña.

RESUMO

Este artigo ten como obxectivo a divulgación e a análise duns petroglifos inéditos situados no concello de Forcarei (Pontevedra- Galicia). Iníciase a exposición facendo unha sucinta reseña historiográfica. Preséntanse os gravados achados nesta zona e faise unha breve análise do conxunto que nos leva a conclusión de que estamos ante gravados de época histórica. Acompañamos a presentación cunha recollida de lendas neste mesmo monte e a difusión doutros vestixios arqueolóxicos.

Palabras clave

Petroglifos, prospección, insculturas cruciformes, lendas.

ABSTRACT

The main aim of this article is to analyse some previously unknown petroglyphs located in the municipal area of Forcarei (Pontevedra- Galicia). The presentation starts with a brief historiographical outline. It goes on to present the engravings discovered in this area and to provide a brief overview of the whole site. It can be concluded that these engravings are from historic times. This presentation includes a compilation of local legends narrating stories which happened in this place, along with a reference to other archaeological remains.

Keywords

Petroglyphs, prospecting, cruciform engravings, legends.

1. INTRODUCCIÓN

O patrimonio arqueolóxico é un recurso social, cultural e tamén económico, polo que para a súa utilización tanto educativa como comercial- esta última da man do turismo- é imprescindible a súa posta en valor, é dicir, a súa identificación e estimación social. Isto implica que, neste proceso de construción so-

ciocultural deben participar diferentes actores sociais, con maior ou menor grao de responsabilidade, pero todos co compromiso de velar polos bens culturais.

O costume de gravar, ou pintar, nas pedras é universal e atemporal. Os galegos e as galegas, ó longo dos tempos, cando menos dende hai cinco milenios, empregaron as superficies das rochas para gravar formas coas máis variadas motivacións, e o territorio de Terra de Montes non foi alleo a este fenómeno.

Dentro do abano de gravados, podemos distinguir desde os gravados rupestres de época prehistórica, coñecidos na bibliografía científica baixo o nome de petroglifos, ata os gravados de época histórica, as pedras seguiron dende entón a acoller novos motivos ata a Idade Contemporánea, nalgúns casos os motivos representados son marcas divisorias que o investigador ourensán Ferro Couselo denomina e populariza co nome de "petroglifos de término", noutros casos serán marcas de canteiro, etc.

Os gravados prehistóricos son representacións gráficas gravadas na rocha, feitas polos nosos antepasados prehistóricos, sobre todo, a partir do Neolítico pero fundamentalmente na Idade do Bronce. Escollen case en exclusiva as rochas graníticas, aínda que en datas recentes tense salientado a aparición de gravados noutro tipo de afloramentos, como os de lousa, ata o de agora unicamente documentados na Galicia oriental. Os motivos que se representan son todos moi esquemáticos, cun predominio maioritario da liña curva: cazoletas e círculos son as formas que máis abundan, aínda que tamén

aparecen espirais, labirintos, e moi esquematizados algúns motivos naturalistas como animais, figuras humanas e armas. Nestas imaxes a penas se esbozan os seus contornos, pois os sucos teñen unha escasa profundidade, cun perfil en “U” moi aberta probablemente por mor da erosión a que estiveron sometidos ao longo dos case 4.000 anos que pasaron dende que se realizaron. Para executalos procedíase a piquetear a superficie rochosa cun instrumento de pedra non moi afiado. A zona de maior concentración de gravados rupestres é a cunca do río Lérez (fundamentalmente Campo Lameiro) e as Rias Baixas, os petroglifos tenden a escasear a medida que nos afastamos en dirección norte e sur. Déronse manifestacións similares, mesmo en ocasións coa mesma cronoloxía e mesmos motivos, en lugares tan distantes como as Illas Británicas. Aínda así, non podemos atribuírlles unha orixe común, nin sequera que se poideran coñecer entre eles.

Os gravados na rocha seguíronse a realizar en épocas históricas e, mesmo seguen a realizarse de xeito ocasional na actualidade. En xeral presentan un suco moi vivo con perfil en “V”, pouco aberta, por teren sido realizados cun instrumento metálico de punta. Para realizar estes motivos utilizáronse en moitas ocasións os mesmos afloramentos que xa foran gravados en época prehistórica, ben pola importancia que tiñan estes na paisaxe campesiña, ben nun intento de cristianización dos mesmos.

Dentro destes gravados están os que Ferro Couselo denomina “petroglifos de término”. A orixe deste tipo de gravados estaría nas disputas pola explotación de cotos ricos en caza, aproveitamento de leña, uso de zonas de pasto, que daban lugar a numerosos pleitos e continuas redefinicións dos límites. A temática deste tipo de gravados está composta por figuras cruciformes de diferentes tipos, ferraduras, alfabetiformes, grabados en “phi”, cazoletas, surcos ondulantes, símbolos heráldicos, reticulados e incluso círculos e que nalgúns casos aínda hoxe teñen esa función de límite. Esta función ténselle atribuído tamén ós gravados prehistóricos, xa que para límites tense usado elementos que destacaban no terreo tales como regatos, lombas, rochas salientables, etc, xunto con elementos de orixe artificial. De feito, son bastantes os casos de rochas con gravados prehistóricos que presentan elemen-

tos modernos. Moitos destes gravados foron, ata as achegas de Ferro Couselo, interpretados como prehistóricos. Como exemplos destes gravados de época histórica están “As Pozas” en Mougás (Oia, Pontevedra), superficie repleta de cruciformes e nos Montes de Gargamala, lugar de “O Esperon” (Mondariz, Pontevedra)

As marcas de canteiro son signos personais gravados polos canteiros na pedra para indicar, xeralmente, que é seu o traballo e desta forma cobrar pola cantidade de pedras labradas. Tamén estes signos podían ser marcas de posición na obra, para que o albanel as colocase de determinada maneira. As formas destas marcas son variadas e imaxinativas: cruces, letras, números, figuras xeométricas, obxectos relixiosos, símbolos de alquimia, instrumentos musicais, animais e vexetais.

2. ESTUDOS E INVESTIGACIÓNS

As primeiras referencias de gravados rupestres encontrámonas no século XVIII na obra de Frai Martín Sarmiento, pero é no século XIX cando unha xeración de escritores galegos influenciados polos ideais do celtismo, corrente predominante entre os historiadores da época, desenvolve unha notable labor de información sobre as mámoas, as antas, pedrafitas e petroglifos, sendo Vereza y Aguiar, Barros Sivelo e Manuel Murguía os máis salientables.

Nos anos da transición entre o século XIX e o XX hai que destacar o labor de prospección levado a cabo por persoeiros vinculados á Sociedade Arqueolóxica de Pontevedra. Destacando, a principios dos anos vinte, o labor de Ramón Sobrino Buhigas e o debuxante Enrique Campo Sobrino, darán a coñecer os gravados fora de Galicia, en Madrid e pasarán a ser obxecto de atención no estranxeiro para o sabio arqueólogo alemán Hugo Obermaier.

Obermaier supuxo un claro avance na actualización dos estudos da nosa arte rupestre ao precisar e modernizar os conceptos e ao desvinculala con claridade da mitoloxía celtista, que quedou unida máis ou menos desde aquela ao mundo castrexo.

Por esas mesmas datas fundábase en Compostela o “Seminario de Estudos Galegos” co afán de abordar o estudo de todas as manifestacións da cultura galega desde un ideario nacionalista e interdisciplinar, algúns dos seus

membros aportarán novidades sobre os gravados rupestres. Apararecerán as primeiras publicacións do Seminario e do grupo NÓS, comenzando as investigacións Bouza Brey e López Cuevillas.

O Seminario é o que edita, en 1935, a obra máis coñecida dos gravados galaicos: *O Corpus petroglyphorum Gallaeciae*, froito do traballo de Ramón Sobrino Buhigas, supuxo a maior difusión do patrimonio rupestre galaico, grazas a él o colectivo internacional pudo comprobar a existencia dun foco de arte rupestre ao aire libre do que ata entón, se ben non pode dicirse que fora totalmente descoñecido, non se sospeitaba nin da súa riqueza temática nin das súas peculiares características.

Como consecuencia da guerra de 1936 a 1939, a investigación en xeral entra nunha longa etapa de estancamento.

Será a partires da creación do Instituto Padre Sarmiento de Estudos Galegos en 1944, cando este grupo de investigadores galegos vai retomar as investigacións, uníndose o grupo Ramón Sobrino Lorenzo-Ruza. Destacan os traballos de Florentino López Cuevillas, e sobre todo, para Terra de Montes, os traballos de Fermín Bouza Brey.

Fermín Bouza Brey desenvolve en Terra de Montes un importante labor de investigación dos xacementos arqueolóxicos: mámoas, castros e fundamentalmente deixando a súa pegada nas insculturas cruciformes de Presqueiras (Fig. 1).

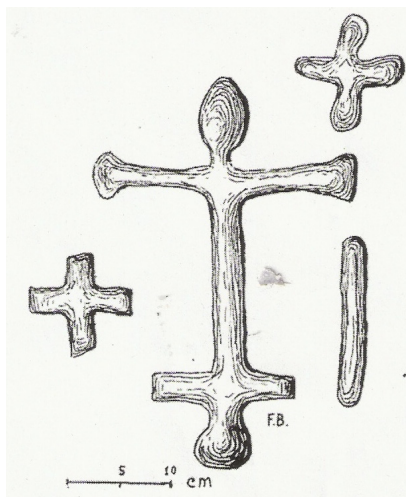


Figura 1: “Laxa das Buratas” segundo debuxo de Bouza Brey. Presqueiras. Forcarei

Destacan as achegas de Xesús Ferro Couselo, gran intelectual e investigador da cultura galega, publica no ano 1952 *Los petroglifos de término y las insculturas rupestres de Galicia*, a partires deste estudo deixan de considerarse gravados prehistóricos algúns motivos representados, pasando a considerarse de época histórica. A súa aportación podemos considerala fundamental para non etiquetar “alegremente” de prehistórico, calquera signo que se poida observar sobre a superficie dunha rocha.

Na actualidade, temos que destacar o importantísimo labor de investigación levada a cabo por Antonio de la Peña Santos e polo profesor Vázquez Varela. Publicaron no ano 1979 *Los Petroglifos gallegos* donde elaboran e difunden unha síntese feita en Galicia e por outros galegos. Idean un minucioso cadro tipolóxico dos motivos presentes nos complexos rupestres para achegarse á cronoloxía máis segura para cada tema concreto e para intentar unha aproximación ao seu posible significado. Neste libro revísase de forma global o foco galaico de arte rupestre analizando con profundidade temática e formulando ó final, entre outras cousas, unha hipótese de traballo na que se desliga do mundo megalítico e se lle conceptualiza como un fenómeno característico da Idade do Bronce. Foron os que máis contribuíron á popularización e coñecemento dos petroglifos. Ó longo de 1980 proseguirá a fructífera tónica do ano anterior. Destacan un minucioso análise cronolóxico do repertorio figurativo do que se deduce a súa relación coa Idade do Bronce (Peña Santos, 1980, a: 133 -154), unha nova síntese actualizada (Peña Santos, 1980, b: 527 – 549) e unha revisión das figuras de alabardas (Peña Santos, 1980, c: 115 -129), 1980, d: 49 -69). Acaba o ano e esta etapa da historiografía coa aparición do catálogo dos complexos rupestres da provincia de Pontevedra (García Alén e Peña Santos, 1980), no que se describen e analizan conxuntamente máis de cincocentas estacións rupestres, froito dunha paciente labor de campo e gabinete.

A década dos oitenta apenas ofrece datos de interese o único verdadeiramente importante é o magnífico traballo de prospección e catalogación que desenvolveron varios grupos de investigadores vinculados ós museos de Pontevedra e Vigo, froito do cal é o descubrimento

to de gran número de complexos rupestres e a experimentación de diferentes sistemas de reprodución (Álvarez Núñez, 1982; 1985 -1986:97-125; Patiño, 1982: 199 -218; Costas Goberna e outros, 1985; 1987 :61 -89; Costas Goberna , 1988: 39-55; Aparicio Casado, 1989). Nesta mesma década o traballo de distintos arqueólogos centrárase na búsqueda e estudo dos asentamentos relacionables en maior ou menor medida cos complexos rupestres. Os resultados obtidos permitirán que na actualidade a imaxen da arte rupestre galaico teña variado de xeito considerable.

A década dos noventa e os primeiros anos do 2000 serán claves na análise destes grabados, ábrese a posibilidade de contextualizar un fenómeno que ata o de agora tiña sido analizado sen saír de sí mesmo, ábrese diferentes liñas de investigación que amosan un panorama moi favorable. O achegamento ó mundo dos petroglifos faise dende moitos ámbitos e por diversos motivos, dende investigacións que nos tentan achegar as claves interpretativas do simbolismo que encerran, ata os estudos sobre a sociedade que os fixo e a búsqueda dos seus asentamentos. As conclusións deses estudos non son sempre coincidentes, habendo nalgúns casos discusións entre as diferentes posturas. Os investigadores que elixen a denominación de Grupo Galaico de Arte Rupestre consideran a produción dos gravados en relación a unha sociedade determinada do Noroeste Peninsular, asentada no noso territorio durante a transición entre o III e o II Milenios a. C, coincidindo co final do Megalitismo e co desenvolvemento inicial da Metaluxia. É razoable pensar que os petroglifos terían explicación dentro da sociedade que os creou, dentro dunha determinada cultura.

Paréceme relevante recalcar a falla de estudos referentes a estes outros gravados que non se circunscriben a épocas prehistóricas, os gravados como estes que vamos a analizar de factura máis recente. Moito queda por explicar e debater, o mundo dos petroglifos segue a ser unha cuestión tremendamente apaixonante e sen esgotar. Todos estes persoeiros puxeron o longo das súas vidas este pequeno ou grande grao para que esta gran teima sexa unha realidade, unha realidade que só corre un grave risco, o deterioro e a posible desaparición que pesan sobre moitos destes complexos se non se toman as medidas de protección pertinentes.

3. ANÁLISE DOS GRAVADOS.

Teño o costume de facer percorridos polo monte, era o mes de febreiro e o tempo acompañaba. De modo que lle fago a visita o Lérez, baixo a protección do engaiolante Penide. Decido acadar a cima, as condicións de luz eran idóneas, era o solpor, luz rasante.

Topei con estes gravados e sorprendéronme, tratei de recopilarlos para que sexan coñecidos. Este artigo quere servir tan só para iniciar o estudo destas marcas e poidamos desvelar o segredo que poidan esconder. Se non agochan ningún segredo, sempre nos quedará o pracer de camiñar por Penide e dende este cotarelo, auténtica torre vixia de toda a parroquia de Dúas Igrexas e mesmo de Forcarei, podemos disfrutar dunha excepcional paisaxe, escoitar o paso do Lérez e mesmo chiscarlle un ollo ó Seixo.

3.1. Localización

Situados na cima do Monte Penide, na provincia de Pontevedra, no Concello de Forcarei, parroquia de Dúas Igrexas no lugar de Quintelas de Arriba.

Monte Penide é unha das elevación coas que conta a parroquia de Dúas Igrexas. É un coto granítico de 714 metros de altitude que forma parte da terminación occidental da Serra do Candán. Cunha pendente moi pronunciada na súa cara leste, por onde se abre paso o río Lérez, e unha ladeira occidental moi suave permitindo a subida a superficie granítica da cima (Fig. 2).



Figura 2: Situación de Monte Penide e localización das dúas laxas.

Coordenadas xeográficas:

Laxa 1.	Laxa 2.
Latitude: 42° 36' 51.9" N	Latitude: 42° 36' 49.9" N
Lonxitude: 8° 19' 46.9" O	Lonxitude: 8° 19' 45.9" O
Altitude: 688 m	Altitude: 682 m

Descrición accesos:

Na estrada Forcarei – Silleda, pasando Quintelas de arriba, a novecentos metros, nun alto que hai á man dereita, vemos un enorme aeroxerador. Metémonos por unha pista de grava que conduce o aeroxerador, a catrocenos metros (ata aquí podemos ir en coche, por agora), antes de chegar ao aeroxerador e de rematar os muros que cerran unhas fincas, coñecidas co nome de Granxas das cruces, tomamos (campo a través) dirección á dereita cara a cima do monte, tomando un cortalume e un aramado, metémonos pola porta que ten o aramado e continuamos camiño ata a cima do monte.

3. 2. Características do emprazamento:

Emprazamento topográfico: Ladeira

Utilización do entorno: Monte baixo, dispón dunha recente plantación de árbores.

ESTADO ACTUAL

Vexetación: Líques e carriza cubrindo as pedras. Rodeando as laxas existe un abondoso mato formado maioritariamente por toxo e carrasco.

Destrucións e alteracións: O lugar sufriu unha forte actividade extractiva, foi a canteira da parroquia. Moi alterada por axentes naturais e as vagas de lume.

Tipo de Propiedade: Monte Comunal

4. MEDIDAS DE PROTECCIÓN

Sen medidas de protección.

5. CROQUIS DE DESCRICIÓN:

LAXA 1:

Laxe de granito de grao medio, medianas dimensións. Trátase dunha superficie inclinada

destacando do terreo inmediato e bastante ben visible a certa distancia.

Os gravados visibles localízanse na zona superior da rocha, xa que o resto da rocha foi profanada pola actividade extractiva que sufriu toda a zona.

Advírtese que foi unha gran mole granítica, da que só se conserva unha superficie pequena, cunha forma máis ou menos triangular, de 1,70 m. na base e os outros lados de 2,70 m.e 3,10 m. respectivamente.

Os motivos representados semellan cruciformes. Observamos dúas zonas, na zona superior ten catro cruces. A primeira cruz ten 12 cm. no brazo horizontal e 14 cm. no brazo vertical. Unha segunda cun tamaño de 15 cm. no brazo horizontal e 24 cm. no brazo vertical, os remates horizontais presentan pequenas cazoletas ao igual que o superior. As dimensións da terceira son 10 cm. no brazo horizontal e 21 cm. no brazo vertical, remata tamén esta cruz nunha pequena cazoleta na súa parte inferior. A cuarta cruz mide 18 cm. no brazo horizontal e 13 cm. no brazo vertical.

A segunda zona, un poco máis abaixo, aparece rodeada por un suco a modo de círculo que non a rodea na súa totalidade. Os motivos que aparecen representados semellan cruciformes, o grupo componse de sete formas a modo de cruces de triple travesaño e recruzadas, rodeadas cada unha por un círculo; dúas cruces latinas e unha cruz inscrita nun círculo. Son todas iguais aínda que varía o tamaño, só unha delas non está recruzada.

As dimensións das distintas feitura é a seguinte: a primeira ten 39 cm. o brazo vertical, que remata nunha pequena cazoleta, 17 cm. os travesaños horizontais e nove centímetros o travesaño que as recruza. A segunda ten 37 cm. o brazo vertical, os remates superior e inferior desta cruz presentan cazoletas, dous dos brazos horizontais miden 17 cm. e 9 cm. os travesaños que os recruzan, o terceiro brazo mide 13 cm. e 6 cm. o travesaño que o recruza. A terceira mide 22 cm. o seu brazo vertical, no remate superior presenta unha pequena cazoleta, os seus tres travesaños miden 6 cm., esta é a única que non aparece recruzada. A cuarta mide 16 cm. o seu brazo vertical, o primeiro e o terceiro travesaño 5cm., e o segundo 9 cm., os travesaños que os recruzan 5 cm.. A

quinta mide 19 cm. o seu brazo vertical, 9 cm. os travesaños, os travesaños que os recruzan miden 5 cm. . A sexta mide 33 cm. o seu brazo vertical, 13 cm. os travesaños, e 5 cm. os travesaños que os recruzan. A sétima mide 34 cm. o seu brazo vertical, os remates superior e inferior deste brazo presentan cazoletas, os tres travesaños miden 9 cm., e os travesaños que os recruzan 3 cm..

Todas a parecen rodeadas de círculo.

Ó seu lado aparece unha cruz inscrita nun círculo de 17 cm. no brazo vertical e 15 cm. no brazo horizontal.

Un pouco máis arriba as outras dúas cruces, a primeira mide 15 cm. no seu brazo vertical e 10 cm no brazo horizontal. A segunda mide 18 cm. no brazo vertical e 12 cm. no brazo horizontal.

O suco: ten unha anchura de 2 cm., bastante nítido, pouco erosionado, con perfil en “V”, semella que foron realizados cun instrumental metálico de punta (Fig. 3, 4, 7 e 8).

LAXA 2.

Laxa de granito de grao medio, medianas dimensións. Trátase dunha superficie a rentes do chan, pouco visible na distancia.

Gravada sobre un panel máis ou menos horizontal e moi pouco destacado do terreo inmediato, aparece cuberta por sedimentos dos axentes erosivos e polos restos dos frecuentes traballos de cantería. Mide 2,90 m. no eixo N-S e 2,95 m. no eixo leste- oeste.

Os motivos representados son cruciformes, observamos cruces difíciles de ver.

Análise das máis salientables: a primeira cruz mide 21 cm. no brazo vertical e 15 cm. no brazo horizontal. A segunda mide 17 cm. en ámbolos dous brazos. A terceira mide 18 cm. en ámbolos dous brazos. A cuarta mide 13 cm. nos dous brazos.

O suco: ten unha anchura de 3 cm. , semella que foron feitos por un obxecto metálico de punta (Fig. 5 e 6).



Figura 3: Laxa 1. Monte Penide



Figura 4: Laxa 1. Monte Penide



Figura 5: Laxa 2. Monte Penide



Figura 6: Detalle laxa 2.

4. UNHA POSIBLE INTERPRETACIÓN

Algunhas veces resulta difícil diferenciar os gravados prehistóricos de gravados de época histórica, xa que poden presentar algún motivo similar, mentres que outras figuras resultan case imposibles de atribuír a unha ou outra época.

No caso que nos ocupa e tras a análise dos gravados feitas polos profesores da Universidade de Santiago de Compostela, Fernando Acuña Castroviejo e Camilo Fernández Cortizo, conclúen que se trata de gravados de época histórica. Poderían ser de época medieval ou moderna, principalmente polo motivo que aparece representado, cruciformes e pola viveza do suco.

A cruz é o principal motivo dos gravados de época histórica.

O seu significado pode ser múltiple. Puideron ter sido executadas como símbolo de propiedade das terras en que se atopan. Tamén se puideron realizar cun carácter apotropaico, de protección contra o descoñecido, ou mesmo nun intento de cristianizar a zona. Outra posible hipótese permitiríanos afirmar que se trata dun indicador do límite parroquial, do que se atopan relativamente preto na actualidade, estan situadas entre as Parroquias de Dúas Igrexas e Pereira. De feito, a monumentalidade da rocha en que están gravados fai dela un elemento moi rechamante, que permite unha rápida identificación para ser utilizada como límite. A proximidade das mámoas reforza esta hipótese, pois as mámoas tamén servían de marcos para establece-los lindeiros de propiedade.

Os límites parroquiais en ocasións lémbrense en actos e acordos entre as comunidades veciñas, nos que poderían ser confirmados gravando unha cruz ou unha rocha con cruces. Nalguns casos para facer as divisións parroquiais ían ata o lugar os dous párrocos, con testemuñas— persoas dos dous lados— e cada testemuña facía unha cruz ou unha marca na pedra, autenticando así a división parroquial.

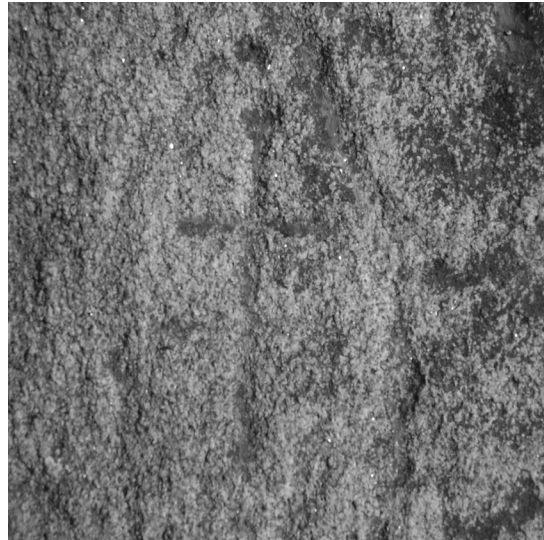


Figura 7: Detalle da Laxa 1.



Figura 8: Detalle Laxa 1.

5. OUTROS VESTIXIOS ARQUEOLÓXICOS EN MONTE PENIDE

Conserva vestixios de época prehistórica, concretamente da cultura dos dolmes ou mámoas. Penide conta con dúas mámoas inventariadas, pero é sinalado por Bouza Brey como un enclave de mámoas, fala que na cima existiron un número indefinido de mámoas, totalmente destruídas pois a zona foi moi alterada polos canteiros. Moi próxima á cima no punto cha-

mado a Granxa, no lado noroeste está unha mámoa, un pouco máis o norte, cerca da carretera a outra, ámbalas dúas estragadas. Lindando coa segunda mámoa está o grupo de Os Olleiros. Isto fálanos dunha presenza humana, que a groso modo, podemos situar entre o 3.500 e o 2.000 a.C. Estas mámoas son monumentos funerarios erixidos polos primeiros agricultores e pastores que poboaron esta zona.

Polo xeral, estes monumentos megalíticos están construídos por unha cámara cuberta por un túmulo, en forma de casquete esférico, edificado con sucesivas capas de terra e pedras e protexido, na meirande parte dos casos, por unha coraza de pedras de tamaño medio, nalgúns casos esas pedras eran seixos brancos para resaltar a visibilidade.

É difícil saber como eran fisicamente estes poboadores, pois a extrema acidez do noso solo galaico e o seu elevadísimo grao de pH, corroe totalmente os ósos, de modo que non chegou a nós ningún esqueleto das persoas inhumadas. Pero segundo os datos doutras áreas, especialmente da rexión atlántica, podemos pensar que os individuos daquelas comunidades posiblemente medirían entre 1,50 m. e 1.65 m. de altura, segundo o sexo, cun predominio cranial dolicocefalo, riscos acusados de gracilidade e mesmo unha certa aparencia negroide; as súas queixadas serían bastante saíntes. Desde a óptica antropolóxica estaríamos, hipoteticamente, diante dun tipo humano chamado *mediterráneo ibero-insular*. Tampoco sabemos como se colocaban os corpos dos enterrados na tumba, pode que se puxeran en posición flexionada, aínda que de acordo cuns ritos diferentes acordes co prestixio social do morto. Unicamente sabemos da presenza de amoreamentos de pedras, pavimentos, cachelas – pode que de carácter ritual – e enxovais de acompañamento. Polos datos arqueolóxicos tamén se contempla a posibilidade dun rito de osario, no que os ósos do defunto serían tronzados antes de introducilos no sartego (Rodríguez Casal, 1990: 123).

A relación entre mámoas e vías de tránsito conséntase aquí, así segundo Lamas Bértolo, as mámoas de monte Penide xunto coas do grupo de Coto Vello, a de monte Olleiros e a de Outeiro de Vela franquearían o camiño de

feira que unía a parroquia de Dúas Igrexas coa feira de Aciveiro

A propósito da Feira de Aciveiro e conforme o Dicionario Madoz de 1845 a actividade comercial de Forcarei centrábase fundamentalmente nas feiras de Soutelo, que se celebraba o último mércores de cada mes en na feira de Aciveiro celebrada o terceiro domingo de cada mes. Á feira de Aciveiro acudían os veciños dos pobos inmediatos para a compra-venta de gando (cabalar, vacún, lanar, porcino), froitos e produtos do país (ovos, centeo, millo...).

Conta tamén con restos de antigas explotacións de recursos primarios, con restos de minería, de indeterminada adscrición cultural aínda que poideran tratarse de restos de época romana.

Os romanos loitaron preto de 200 anos contra tribos peninsulares (íberos, celtas, ...) ós que dominaron en tempos do emperador Augusto. En Terra de Montes interesábanse polas minas e pola agricultura, a presenza romana faise evidente a través desas vías de comunicación que cruzarían Terra de Montes, pasando por Cerdedo e Soutelo ata Ourense e Lugo (sería a base da estrada Pontevedra – Ourense), quedan vestixios nas partes que non utilizou esta estrada, sobre todo, en Cerdedo, outra evidencia do seu paso agroma nas pontes.

Nesta zona e segundo o mapa metaloxenético, é mineralizábel o estaño, de modo que ese debería ser o mineral explotado.

Está situada nunha zona de monte que se coñece como Caramés, lindando coa parroquia de Pereira, é coñecida como a mina da Urceira ou mina de Caramés, situada preto dun lugar onde o Lérez toma auga dun regato que nace en Narcellas. Trátase, segundo Xulio Carballo Arceo, dunha mina en galería, presenta unha boca en forma ovalada, duns 2 m. de ancho, orientada cara o suroeste. Esta galería encóntrase entullada a escasos metros da súa entrada. Tanto a galería como as labores superficiais están realizadas sobre un xacemento secundario aluvial, de cantos rolados de cuarzo e de granito, resultado das tarefas de lavado de aluviós.

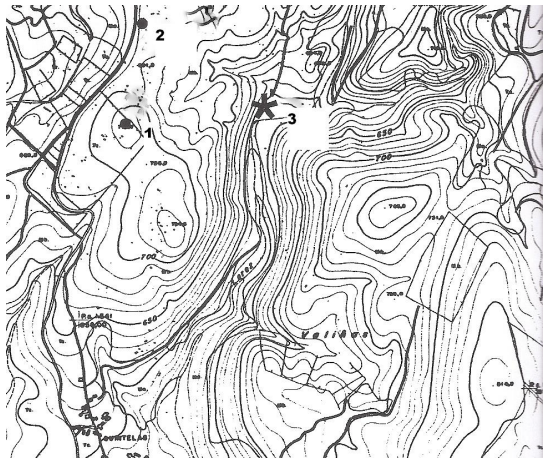


Figura 9: Outros xacementos arqueolóxicos no Monte Penide. Escala. 1:20.000

6. LENDAS POPULARES EN TORNO AO MONTE PENIDE

A xente sempre se preguntou quen serían os seres que construíron as mámoas, as antas. Mouros e mouras son considerados en Galicia tradicionalmente anteriores aos romanos; nada teñen que ver cos árabes que invadiron a península Ibérica no século VIII. Esta palabra utilízase co mesmo senso que a palabra morto, é dicir, dun ser que xa non pertence á comunidade dos cristiáns vivos.

Pero estes “mortos” non deixaban totalmente de existir, de aí que mouro e moura sexan os antepasados remotos, os ancestros, os desaparecidos hai algún tempo cando aínda non chegara o cristianismo. A Igrexa, no seu afán evanxelizador contribuíu a manter vivo o termo “mouro” ó confundilo cos naturais do territorio da antiga Mauritania, do Norte de África, que eran musulmáns e inimigos do cristianismo. E o mouro co significado de musulmán pasou a ser un personaxe do folclore: un habitante de castelos, covas e ruínas do pasado nas que xamais vivira nunca un mahometano.

Os mouros son na crenza popular, os primeiros poboadores de Galicia; amosan un certo antagonismo cos labregos, manteñen con eles unhas relacións peculiares. Os mouros teñen os cartos, o ouro. Tamén se conta que nas mámoas había, ou hai, tesouros agochados. Sobre este núcleo temático recollemos unhas relacións:

“Din que no Monte de Penide, hai tesouros enterrados, ouro. Os ricos, os de ... atoparon e levaron cuncas e olas de ouro. E onda a mina hai grades de ouro.” (sic.)

(Informantes: Ermitas Pereira e María López de 64 e 65 anos respectivamente, veciñas de Quintelas, Dúas Igrexas)

Outro relato recollido é o da “Galiña dos pitiños de ouro”:

“En Penide, entre as penas, había unha galiña que saía ó camiño do medio (antigo camiño que comunicaba Dúas Igrexas con Pereira). A Galiña saía ás veces con todos os pitos, e eran de ouro. Vírona a ela e os pitiños a xente que ía por ese camiño cara Pereira. Qixeron colle-la pero escapáballe alá pola rega de Penide”

(Informantes: Ermitas Pereira e María López de 64 e 65 anos respectivamente, veciñas de Quintelas, Dúas Igrexas)

Destes relatos podemos estrapolar, seguindo a análise de Aparicio Casado, algunhas lecturas:

O campesiño galego fai unha elaboración mítica e imaxina aos antigos poboadores posuidores de inmensos tesouros; os pobos antigos para eles constituían sociedades ricas, onde era abondoso o ouro. Para chegaren a estas deducións, partirán da observación dos detalles construtivos de antas e mámos, e engádenlle a lóxica, trasladando á antigüidade a súa idea de sociedade. Outra posible lectura pode ser a evidencia de que os campesiños galegos andaron na procura de tesouros, remexendo en castros e mámoas, ata tempos moi recentes. E continúan afirmando que moitos atoparon ese ouro e que é a orixe da fortuna dalgunhas casas.

Todo este discurso amósase envolto nunha atmósfera de escepticismo, incertezas, de sospeitas típicas da mentalidade campesiña e que se pon de manifesto nas frase que utilizan. “din que hai, ninguén o veu..” e que rematan “bo, pero esto é un conto”

As lendas sempre teñen un pouso verdadeiro que cómpre saber interpretar. Na actualidade é xa máis difícil recoller da tradición oral antigas lendas e crenzas relacionadas con estes montes. Lamentablemente os anciáns que recordaban estas cousas xa non están connosco.

7. NA PROCURA DA CONSERVACIÓN DO PATRIMONIO

Para rematar e poder disfrutar mellor da vista de petroglifos, diremos que hai varias maneiras de poder velos. Todas elas teñen como re-

quisito indispensable un bo paseo polo monte. A mellor hora para poder velos é o **solpor**, pódense deste modo apreciar mellor os sucros gretados na pedra. Outra maneira máis aventureira é á noite e coa luz dunha lanterna, as sombras que fai a luz permítennos percibir mellor os gravados, sacándolle folgos ós sucros erosionados que coa iluminación diúrna son difíciles de percibir. As marcas de pedra deste xeito échense de vida. De calqueira xeito cando nos acerquemos a eles, tanto para disfrutar da súa vista como para estudalos, debemos de considerar unha serie de normas: non pintalos con xiz, evitar pisalos, non se poden remarcar con punzóns ou outras ferramentas e tampoco se lles pode quitar os briofitos e os líquenes, pois axudan a súa conservación.

Somos conscientes de que os xacementos arqueolóxicos pecisan dun profundo labor de divulgación e sensibilización, que repercutirá na súa protección. Cando se visiten temos que ser respectuosos, é a nosa responsabilidade conservarlos para que os nosos herdeiros poidan coñecelos e disfrutalos.

BIBLIOGRAFÍA

ALONSO ROMERO, F. (1998): “Las mouras constructoras de megalitos: Estudio comparativo del folklore gallego con el de otras comunidades europeas”, en *Anuario Brigantino*, nº 21, pp. 11 – 28.

APARICIO CASADO, B. (2007): “O Imaxinario Popular. Notas sobre os mouros encantados”, *A procura da nosa identidade Terra de Montes*, pp. 153 – 159. Deputación de Pontevedra.

BOUZA BREY, F. (1940): “Insculturas cruciformes de Presqueiras”. *Boletín de la Comisión de Monumentos de Ourense*, XII, nº 250, Ourense, pp 217 – 222.

COSTA GOBERNA, F.J, NOVOA ÁLVAREZ, P. (1993): “Los grabados rupestres de Galicia”. *Monografías*, 6. A Coruña, Museo Arqueolóxico, pp. 231 – 237.

CARRERA RAMÍREZ, F, COSTAS GOBERNA, F.J, PEÑA SANTOS, A. (2002): *Grabados rupestres en Galicia. Características*

generales problemática de su gestión y conservación. Deputación de Pontevedra.

FERRO COUSELO, X. (1952): *Los petroglifos de término y las insculturas rupestres de Galicia*.

GARCÍA ALÉN, A., PEÑA SANTOS, A. (1979): *Grabados rupestres de la provincia de Pontevedra*. Fundación Barrié. Museo de Pontevedra.

INVENTARIO DE XACEMENTOS ARQUEOLÓXICOS (2005). Consellería de Cultura e Deporte. Pontevedra.

MADOZ, P. (1845) : *Diccionario geográfico-estadístico-histórico de España y sus posesiones de Ultramar*.

LAMAS BÉRTOLO, J.(2007):”As mámoas de Terra de Montes: Na procura do aproveitamento estratéxico e simbólico da paisaxe”, *A procura da nosa identidade Terra de Montes*, pp. 141 -151, Deputación de Pontevedra

LEMA SUÁREZ, X. M. (1999): *Arquitectura megalítica na Costa da Morte*. Edit. Neira

PEÑA SANTOS, A. , REY GARCÍA, J.M. (1999): *Petroglifos de Galicia*. Editorial Vía Láctea.

PEÑA SANTOS , A.(1992): “El grupo galaico de arte rupestre”

[http:// www.ctv.es- USERSS- sananton-lleida.pdf](http://www.ctv.es-USERSS-sananton-lleida.pdf).

PEÑA SANTOS, A. (1999): *Os petroglifos galegos*. Editorial A Nosa Terra.

RODRIGUEZ CASAL, A. (1990): *O megalitismo. A primeira arquitectura monumental de Galicia*. Biblioteca de Divulgación. Universidade de Santiago de Compostela.

SARTAL LORENZO, M.A. (2008): “ Via crucis dos petroglifos: entre o megalitismo e a cultura castrexa”

<http://www.geocities.com/alendoval/viacrucis-petroglifos.html>.

VILASECO VÁZQUEZ, X. I (2000):.” A arte rupestre na costa de morte”, *Nas orixes da nosa identidade.Actas II Simposio de Historia da Costa da Morte*, pp. 29 - 59, Edit. Neira.