

El programa Erasmus en los Estudios Económico- Empresariales: Análisis y valoración*

M^a Jesús Mures Quintana
mj.mures@unileon.es

Carmen Huerga Castro
carmen.huerga@unileon.es

Juan Lanero Fernández
juan.lanero@unileon.es

Mario Díaz Martínez
mario.diaz@unileon.es

Universidad de León

Fac. de Ciencias Económicas y Empresariales
Campus de Vegazana, s/n
24071 León (España)

Recibido: Diciembre 2009
Aceptado: Marzo 2010

El proceso de movilidad afecta a la totalidad de las universidades españolas. Dentro de todas las modalidades existentes el más amplio y conocido es el programa Erasmus. En él se encuentra el germen del nuevo sistema educativo europeo. Consecuentemente, este estudio presenta

The mobility project concerns all the Spanish universities. Within the whole range of exchanges the broadest and best known is the Erasmus Programme. The new teaching system of Europe is rooted in it. Accordingly, this paper presents the experience at the Faculty

* Este trabajo forma parte de un estudio más amplio realizado al amparo de la convocatoria 2008 del Plan de Apoyo a la Innovación Docente del Vicerrectorado de Calidad y Evaluación de la Universidad de León. Por otra parte, un extracto del mismo fue presentado en las *XVIII Jornadas de Economía de la Educación*, celebradas en Valencia el 9 y 10 de julio de 2009.

la experiencia de la Facultad de Ciencias Económicas y Empresariales de la Universidad de León (España) en donde se ha realizado una encuesta dirigida a los estudiantes participantes en el programa Erasmus (en su doble dirección: españoles y extranjeros) de los cursos académicos 2003-2004 a 2008-2009.

Los datos objetivos demuestran que la Facultad de Económicas es la que tiene el mayor flujo de intercambios Erasmus dentro del conjunto total de la Universidad de León, además de la relación más extensa de convenios firmados con universidades europeas.

Las respuestas recibidas, a su vez, inciden en una valoración positiva de las estancias a nivel académico y personal. Por otra parte, son apreciables deficiencias tales como escasez en la financiación; necesidad de mejorar los recursos docentes relacionados con las nuevas tecnologías; mayor información sobre los contenidos de las asignaturas y superior claridad en materia de convalidaciones.

Palabras clave: Programa Erasmus, Estudios económico-empresariales. Experiencias educativas.

of Economics and Business Studies of the Universidad de León (Spain) where an opinion poll has been addressed to students (both Spanish and Foreign) who have taken part in the programme during the academic years 2003-2004 to 2008-2009.

The objective data show that the Faculty of Economics is the one which has the biggest exchange rate in the Universidad de León's total figures together with the largest list of signed agreements with other European universities.

The received answers to the poll highlight a positive assessment of their stays both in academic and personal terms. On the other hand, some faults have been noted such as poor financial funding; an urgent need to adapt information technologies to teaching resources; bigger information about the contents of the subjects and a clearer explanation about the validating system.

Key words: Erasmus programmes, business-economic studies, educational experiences.

1. INTRODUCCIÓN Y OBJETIVOS

Nadie niega hoy que los programas de movilidad han jugado y jugarán un papel destacado en el Espacio Europeo de Educación Superior (EEES). Esto se debe a varias razones: en el pasado forzaron el contacto con otros sistemas educativos y de hecho son el embrión del cambio en la educación superior que nació en Bolonia. Los intercambios pusieron de manifiesto la necesidad de una urgente uniformidad en planes de estudio, en contenidos de asignaturas, en sistemas pedagógicos, en recursos informativos y en el proceso evaluador. Buena fe de este último extremo lo da la introducción del denominado *European Credit Transfer System* (ECTS) en 1989, herramienta indiscutible para que las universidades conocieran las horas dedicadas a cada asignatura, presenciales o no, y a la evaluación del alumno que manejaban sus socios en el extranjero.

Si el Programa Erasmus se ha convertido en un elemento unificador del sistema universitario europeo, debe continuar dando frutos, si bien a otros niveles, una vez superadas las diferencias -en algunos casos

abismales-, entre modelos pedagógicos vanguardistas o anclados en el siglo XIX; entre una enseñanza de orientación práctica y otra de perspectiva enciclopédica. La propia naturaleza de los centros habla de esas diferencias. Ahí están, sólo por citar un ejemplo, la existencia de las prestigiosas *Écoles de Commerce* francesas o las Fachhochschulen alemanas, que se inspiran en una formación más práctica que las que manejan las universidades de sus respectivos países. El programa Erasmus, en fin, ha servido para que la Universidad española se haya sometido a un proceso de autoconocimiento por conocer mejor a sus pares de Europa.

Con el fin de conocer el desarrollo de los intercambios europeos de la Facultad de Ciencias Económicas y Empresariales de la Universidad de León, se ha realizado un estudio previo mediante una encuesta que sirviera de base y fundamento de las conclusiones. Las opiniones y las experiencias de los estudiantes participantes en el Programa Erasmus durante los últimos años son importantes para conocer el funcionamiento real del programa y adaptarlo a las exigencias del nuevo EEES en el que algunos grados encomiendan a una universidad extranjera parte de los estudios que el alumno debe realizar. El rastreo de datos ha sido la tarea más árida y difícil; con todo, el estudio ha merecido la pena por arrojar luz, y marcar las sombras también, sobre la nueva realidad de la educación superior en Europa desde la experiencia del Programa Erasmus que sólo en España, desde su puesta en marcha, ha superado con creces la considerable cifra de más de un millón de estudiantes.

El trabajo, pues, persigue varios objetivos: estudiar la evolución de la movilidad del alumnado de la Facultad de Ciencias Económicas y Empresariales de la Universidad de León desde el curso 2003-2004 hasta el 2008-2009; analizar el grado de satisfacción de los alumnos de la Facultad que han participado en los diferentes programas de intercambio; extraer conclusiones que contribuyan a mejorar la calidad y el aprovechamiento de los diferentes programas que se ofertan; plantear procedimientos de mejora a la vista de los resultados obtenidos y de las sugerencias planteadas por parte de todos los agentes implicados.

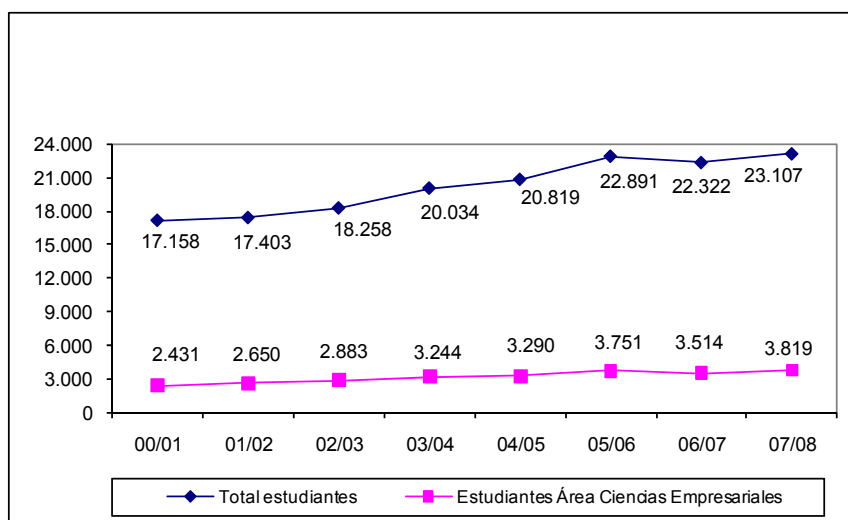
El primer paso que debe darse es hacer una sucinta presentación de la movilidad Erasmus en el conjunto de la Universidad española, para aludir después a las circunstancias concretas de la Universidad de León y, dentro de la misma, a su Facultad de Ciencias Económicas y Empresariales. Finalmente, presentamos los resultados del estudio empírico realizado en el citado centro.

2. EL PROGRAMA ERASMUS EN LAS UNIVERSIDADES ESPAÑOLAS

Desde su nacimiento en 1986, el Programa Erasmus se ha convertido en el más conocido de los programas de movilidad en España, pasando de los 240 estudiantes del curso 1987-1988 a los 23.107 en el curso 2007-2008¹. En esta breve exposición nos limitamos a presentar los datos más recientes, desde el curso 2000-2001 hasta el curso 2007-2008.

El Gráfico 1 muestra la evolución de la movilidad Erasmus en España en términos globales, y en lo que se refiere al "área de estudio" de las "Ciencias Empresariales", que es una de las que mayor movilidad registra, alcanzando unos porcentajes de participación que se sitúan entre el 14 y el 16,5% respecto del total de estudiantes Erasmus.

Gráfico 1: Movilidad nacional Erasmus

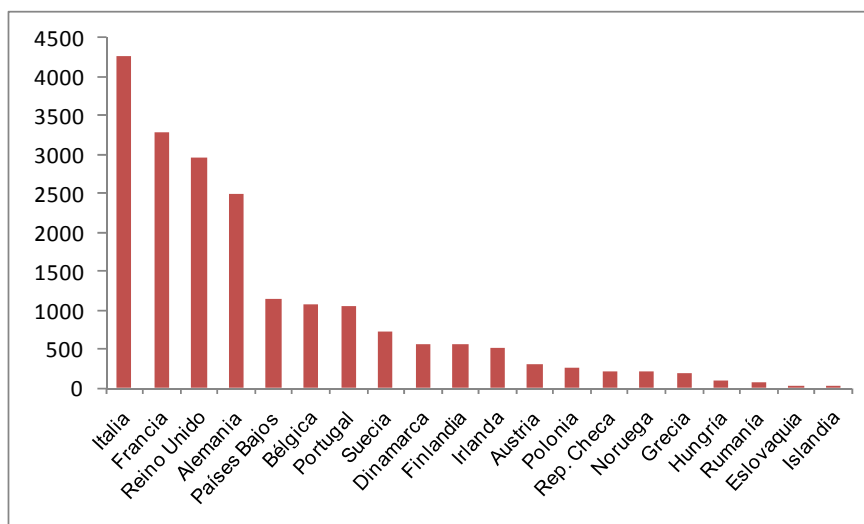


Un estudio detallado del país elegido como destino de la movilidad Erasmus, pone de manifiesto que el número de alumnos que optan por Italia ha ido en constante aumento, y desde el curso 2002-2003 ocupa la primera posición de forma indiscutible, superando los 5.000 alumnos. Por su parte el Reino Unido, que empezó siendo el país que más

¹ La información para elaborar este apartado se ha obtenido del Organismo Autónomo de Programas Educativos Europeos. Los últimos datos publicados corresponden al curso 2007-2008. A fecha de cierre de este trabajo no disponemos de la información para el curso 2008-2009.

estudiantes españoles recibía, ha pasado de superar los 3.000 alumnos a situarse por debajo. A Italia le siguen Francia (que recibe una media anual de alumnos españoles que supera los 3.000) y Alemania (que recibe alrededor de 2.500 alumnos). También es digna de mencionar la movilidad hacia los Países Bajos, Portugal y Bélgica que en los últimos cursos han acogido a más de 1.000 estudiantes españoles. En el Gráfico 2 se representan los destinos más solicitados por los alumnos españoles, ordenados según el número medio de alumnos recibidos (dispersión relativa inferior al 50%) en el periodo temporal considerado.

Gráfico 2: Media anual de estudiantes españoles de movilidad Erasmus por país de destino (periodo 00/01-07/08)

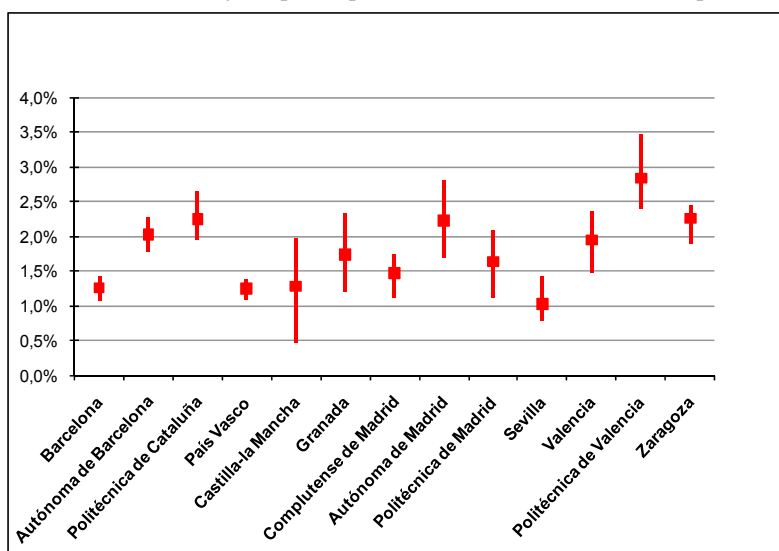


En estos ocho cursos académicos la universidad que más estudiantes ha enviado, en términos absolutos, es la Universidad Complutense de Madrid, salvo en el curso 2007-2008 en el cual la Universidad de Granada se colocó en primer lugar por un mínimo margen de alumnos. Hemos de señalar que desde el curso 2003-2004 hay cuatro universidades que ocupan los primeros puestos de forma indiscutible: la Universidad Complutense, la Universidad Politécnica de Valencia, la Universidad de Granada y la Universidad de Valencia.

Pero si hablamos en términos relativos, la Universidad Politécnica de Valencia presenta el índice de participación media más alto en el período considerado (2,8%), y desde el curso 2005-2006 la

participación anual supera el 3%. A continuación se posicionan otras universidades cuyos índices de participación superan la media del 2%: la Universidad Politécnica de Cataluña, la Universidad de Zaragoza y la Universidad de Valladolid (2,3%), la Universidad Autónoma de Madrid (2,2%), y la Universidad de Valencia y la Autónoma de Barcelona (2%). En el Gráfico 3 se representan estos índices de participación Erasmus para las universidades que se han mantenido en los primeros puestos a lo largo del periodo estudiado, mostrando el porcentaje máximo, el porcentaje mínimo y la media porcentual de los ocho años.

Gráfico 3: Porcentaje de participación Erasmus. Universidades españolas



Por su parte, el número de estudiantes europeos que han elegido como destino de su movilidad Erasmus las universidades españolas, experimentó un fuerte crecimiento desde el curso 2000-2001 hasta el curso 2003-2004, con incrementos porcentuales que superan el 10%. No obstante, en los últimos años, aunque el número sigue creciendo, la tendencia se ha suavizado (Tabla 1).

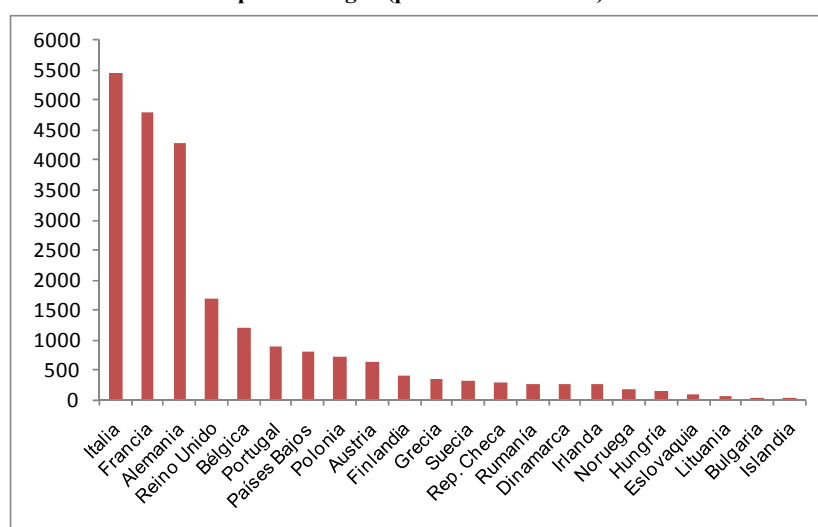
Si se compara el número de alumnos españoles y europeos que disfrutaron de becas Erasmus, es evidente la superioridad numérica de los segundos. Además, salvo en el curso 2000-2001 (donde los españoles superan a los europeos), en el resto de los años la diferencia ha ido en aumento.

Tabla 1: Evolución movilidad Erasmus

Curso académico	Estudiantes europeos en España	Variación porcentual	Estudiantes españoles en Europa	Variación porcentual
2000-2001	16.978		17.158	
2001-2002	18.824	10,87%	17.403	1,43%
2002-2003	21.299	13,15%	18.258	4,91%
2003-2004	24.076	13,04%	23.034	9,73%
2004-2005	25.511	5,96%	20.819	3,92%
2005-2006	26.625	4,37%	22.891	9,95%
2006-2007	27.464	3,15%	22.322	-2,49%
2007-2008	27.831	1,34%	23.107	3,52%

Los países europeos de donde proceden la mayoría de los alumnos son, de nuevo: Italia con un incremento medio anual del 7,8%, Francia con un 6,3% de incremento anual y Alemania con un 7,7%. Sin embargo, aunque el Reino Unido ocupa la cuarta posición en el número de alumnos Erasmus en España, la cifra ha experimentado un incremento medio anual negativo (-0,23%); por su parte, es digna de señalar la evolución del número de estudiantes procedentes de Polonia que ha alcanzado un incremento medio del 28,2% hasta colocarse en la octava posición. Además, se observa un grupo de países como Eslovenia, Estonia, Letonia que han despuntado en los últimos años de modo que el número de alumnos procedentes de los citados países ha experimentado incrementos medios anuales cercanos al 50%.

Gráfico 4: Media anual de alumnos europeos que cursan estudios en España por país de origen (periodo 00/01-07/08)



El Gráfico 4 muestra el país de origen de los alumnos europeos ordenados según la media anual de estudiantes Erasmus en nuestro país (dispersión relativa inferior al 50%).

La Universidad de Granada mantiene el liderazgo en cuanto al número de estudiantes Erasmus que ha recibido desde el curso 2000-2001. Sin embargo, resulta difícil establecer el orden en otras universidades a lo largo del periodo estudiado, aunque la Universidad Complutense y la de Valencia ocupan puestos destacados.

3. LA MOVILIDAD ERASMUS EN LA FACULTAD DE CIENCIAS ECONÓMICAS Y EMPRESARIALES (PERIODO 2003-2008)

Una vez descrita la movilidad Erasmus en el conjunto de la universidad española y considerando el peso específico que presenta el Área de estudio de "Ciencias Empresariales" en dicha movilidad, nos proponemos ahora analizar el caso concreto de la Facultad de Ciencias Económicas y Empresariales de la Universidad de León (ULE). Con el fin de homogeneizar la información y ofrecer un estudio comparado, presentaremos los datos de esta Facultad desde el curso 2003-2004 hasta el curso 2008-2009 por ser este el periodo temporal de referencia en el estudio empírico realizado².

Las preferencias del alumnado por los estudios del campo económico-empresarial hacen que esta Facultad ocupe un puesto relevante en el conjunto de la Universidad de León. En concreto, el número de alumnos matriculados durante los últimos años en las titulaciones impartidas en la misma oscila entre el 14,5 y el 17% del total de alumnos. Ante esta situación, la Facultad, lejos de instalarse en el conformismo se ha planteado nuevos retos y ha sabido adaptarse a la nueva realidad de proyección internacional hasta convertirse en líder de los programas de intercambio, siendo uno de los centros que más convenios mantiene con universidades europeas. Además, ha sido pionera poniendo en marcha el "Doble Diploma en Empresariales" entre la Universidad de León y la

² Nuestro objetivo era comenzar el análisis en la Facultad de Ciencias Económicas y Empresariales desde el curso 2000-2001, como el caso de la movilidad nacional Erasmus. Sin embargo, la escasez de información en algunos casos y la dificultad de disponer de una base de datos fiable para el envío de la encuesta en cursos anteriores al 2003-2004 ha supuesto una limitación para ello.

Universidad de Xiangtan, en China, en el que han participado ya 3 promociones de alumnos chinos.

Los convenios firmados se extienden a universidades de 22 países europeos: Alemania, Bélgica, Chipre, Dinamarca, Eslovaquia, Eslovenia, Finlandia, Francia, Grecia, Holanda, Hungría, Irlanda, Islandia, Italia, Lituania, Polonia, Portugal, Reino Unido, República Checa, Suecia, Suiza y Turquía. Las universidades de destino, el número de plazas concretas en cada una y la titulación para la que se ofertan se encuentran a disposición de los alumnos en la página Web de la Universidad de León en el apartado de "Internacional". Puesto que la movilidad Erasmus tiene una doble vertiente, diferenciamos el estudio para los alumnos enviados y los recibidos.

– *Alumnos españoles de la Facultad que participan en el programa Erasmus*

La movilidad Erasmus en la Facultad de Ciencias Económicas y Empresariales presenta unos índices de participación importantes si se compara con la movilidad existente en el conjunto de toda la Universidad. En la Tabla 2 aparecen los datos detallados para ambos casos.

Tabla 2: Participación Erasmus de la Universidad de León

Curso académico	Universidad	Facultad	Facultad / Universidad
2003–2004	1,91%	2,94%	24,55%
2004–2005	2,38%	3,87%	24,17%
2005–2006	2,35%	3,51%	21,79%
2006–2007	2,26%	2,66%	20,07%
2007–2008	2,32%	3,50%	25,93%
2008–2009	2,37%	2,68%	18,77%

Si bien la participación Erasmus en la Universidad de León es similar a la de otras universidades españolas (cerca al 2%), en la Facultad de Ciencias Económicas y Empresariales dicha participación es mayor, incluso en algunos cursos académicos supera el 3%. Además, del total de alumnos de la Universidad que han disfrutado de una beca Erasmus un alto porcentaje corresponde a la Facultad de Ciencias Económicas y Empresariales; la movilidad que se registra en la citada Facultad representa entre el 18 y el 26% de la movilidad total de los 15 Centros que integran la Universidad de León.

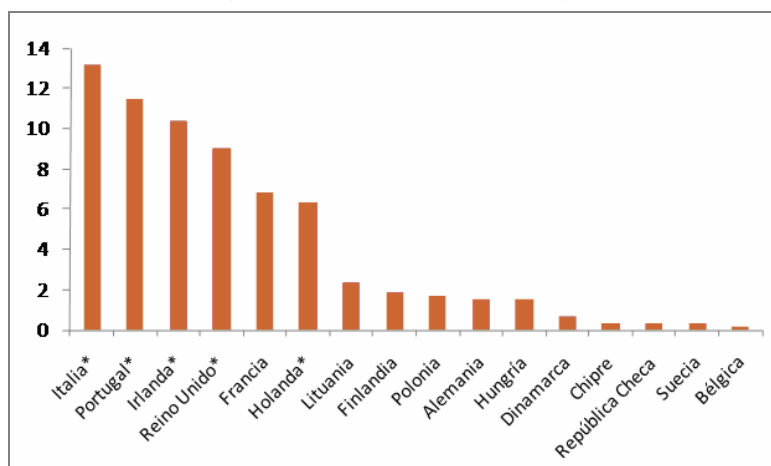
Los alumnos de la Licenciatura en Administración y Dirección de Empresas parecen más dispuestos a salir de España, con un porcentaje aproximado del 4% en cada uno de los seis años considerados, mientras que en la Diplomatura en Ciencias Empresariales sólo en el curso 2004-2005 se superó el 3%, estando el resto de los años en índices aproximados del 2%. Las titulaciones de segundo ciclo presentan una escasa movilidad en términos absolutos, aunque considerada en términos relativos los porcentajes correspondientes son elevados, sobre todo en la Licenciatura en Economía.

El número de plazas ofertadas anualmente no se cubre en su totalidad debido a que, con posterioridad a la solicitud inicial, algunos alumnos renuncian a la beca Erasmus. En este hecho influyen, sobre todo, factores de carácter académico relacionados con los contenidos de las materias que pretenden convalidar.

Tabla 3: Porcentaje de alumnos Erasmus de la Facultad Ciencias Económicas y Empresariales por titulación

Curso	Admón. y Dirección Empresas	Ciencias Empresariales	Ciencias Actuariales y Financieras	Investigación y Técnicas de Mercado	Economía	Total
2003-2004	4,36%	1,36%	1,92%	4,55%	4,76%	2,94%
2004-2005	4,34%	3,31%	0,83%	6,25%	8,51%	3,87%
2005-2006	4,29%	2,76%	-	3,70%	6,00%	3,51%
2006-2007	3,47%	2,47%	-	-	1,01%	2,66%
2007-2008	4,52%	2,74%	-	0,75%	4,05%	3,50%
2008-2009	3,76%	1,62%	-	-	-	2,68%

Gráfico 5: País de destino alumnos Erasmus Fac. de Ciencias Económicas y Empresariales (Media anual. Periodo 2003-2004)

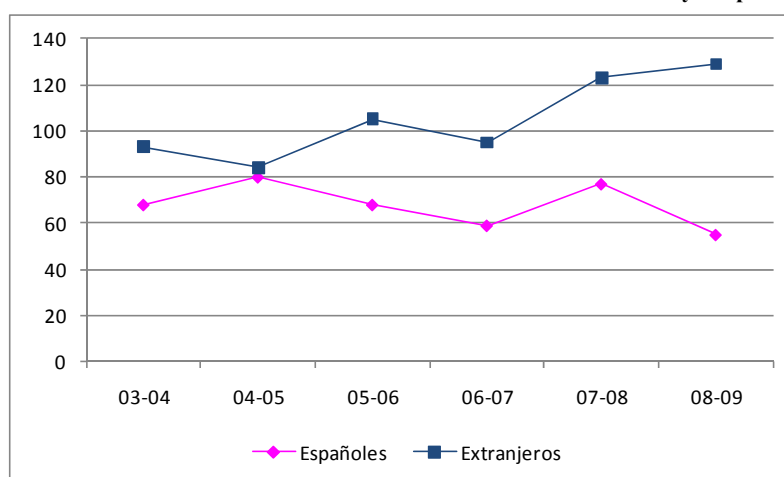


Los países más solicitados por los alumnos de esta Facultad son Italia, Portugal, Irlanda, Reino Unido, Francia y Holanda. Parece evidente que los alumnos eligen preferentemente países de habla no inglesa, aunque también dos países donde la docencia se imparte en inglés, como Irlanda y Reino Unido, aparecen como destinos principales, superando a la vecina Francia. En el Gráfico 5 se representan los países de destino ordenados según la media de alumnos recibidos, si bien hemos de aclarar que sólo los países que se señalan con asterisco tienen media representativa.

– *Alumnos extranjeros que cursan estudios en la Facultad de Ciencias Económicas y Empresariales*

En este caso resulta difícil disponer de datos exactos puesto que, en general, los alumnos que llegan a la Universidad de León se matriculan en asignaturas impartidas en distintos centros y de contenidos dispares. En consecuencia, la información corresponde a aquellos alumnos que se han matriculado, al menos, de una asignatura la Facultad de Ciencias Económicas y Empresariales; aunque por este motivo la situación no es del todo comparable. Se observa en el Gráfico 6 que en el periodo considerado el número de alumnos europeos que han llegado a la Facultad cada año es superior a la de los alumnos de la misma que optan a una beca Erasmus.

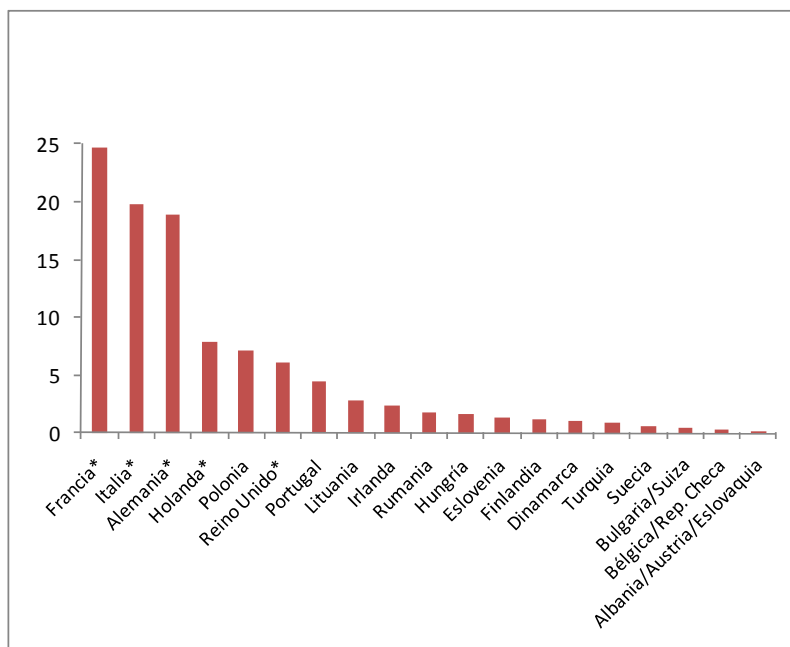
Gráfico 6: Movilidad Erasmus en la Facultad de Ciencias Económicas y Empresariales



Los alumnos extranjeros proceden, fundamentalmente, de países como Francia, Italia, Alemania y Holanda, por citar los más representativos. En términos comparativos sobre el total de alumnos recibidos cada año, los estudiantes franceses presentan un porcentaje medio anual del 23,7%, los italianos un 20% anual, y los alemanes el 17,8% anual. Con porcentajes considerablemente inferiores aparecen los alumnos de Holanda (7,3%), de Polonia (6,8%), del Reino Unido (6,1%) y de Portugal con un 4,1%. El alumnado procedente del resto de los países europeos es minoritario.

En el Gráfico 7 se muestran los países de origen de los alumnos, ordenados según el número medio anual de los mismos que llegan a nuestra Facultad. Como puede observarse las preferencias no son iguales entre los alumnos recibidos y los enviados, pues ahora es Francia el país de donde proceden más estudiantes y, aunque los italianos le siguen en número, es muy importante la representación de Alemania (en el caso de los alumnos enviados desde nuestra Facultad el número que elige este país es más bien escaso, tal vez por la dificultad del idioma). Como en el caso anterior, los asteriscos indican el grado de representatividad de la media.

Gráfico 7: País origen alumnos Erasmus en la Fac. Ciencias Económicas y Empresariales (Media anual. Periodo 2003-2008)



4. ESTUDIO EMPÍRICO

Como ya hemos señalado, nuestro objetivo principal consiste en conocer la opinión y el grado de satisfacción de los alumnos participantes en los programas de movilidad internacional de la Facultad de Ciencias Económicas y Empresariales. En cierto modo, estos universitarios Erasmus se convierten en embajadores, de la Universidad en general y de la Facultad en particular, adquiriendo una responsabilidad encaminada a asegurar el mantenimiento de las relaciones bilaterales existentes, y a facilitar y mejorar los acuerdos para intercambios futuros.

Con el fin de alcanzar dicho objetivo hemos realizado una encuesta en la que participaron los alumnos Erasmus de la Facultad de Ciencias Económicas y Empresariales, tanto españoles como extranjeros. A continuación detallamos el proceso seguido en el planteamiento, diseño y recogida de información de la misma.

4.1. *Diseño de la encuesta*

Población: Se consideraron dos poblaciones distintas según que la encuesta estuviera dirigida a los alumnos españoles o a los extranjeros. En el primer caso, la población está formada por todos los estudiantes de intercambio de los últimos seis años (desde el curso 2003-2004 al curso 2008-2009) matriculados en alguna de las titulaciones que se imparten en la Facultad de Ciencias Económicas y Empresariales (407 alumnos). En el segundo caso, la población la constituyen los estudiantes europeos que eligen como destino de su movilidad Erasmus la Universidad de León y se matriculan de al menos una asignatura en nuestra Facultad (588 alumnos). Con el fin de minimizar el efecto de la falta de respuesta no se consideró muestra y el estudio se extendió a la totalidad de la población.

Cuestionario: Se plantearon 25 preguntas estructuradas en cuatro bloques: "fase de preparación", "llegada al destino e integración", "aprovechamiento académico" y "valoración global de la experiencia". Para facilitar la participación de los estudiantes creamos un cuestionario *on-line* cuyo enlace se incorporó en el texto remitido mediante correo electrónico a todos los alumnos implicados.

Trabajo de campo: La recogida de información comenzó a mediados del mes de diciembre de 2008 y se prolongó hasta el 15 de marzo de 2009, debido a que fue necesario hacer un segundo envío para mejorar el escaso porcentaje de participación inicial.

4.2. Análisis y Resultados

Una vez depurada la información recibida, la tasa de respuesta fue del 12,3% en la encuesta dirigida a los alumnos Erasmus españoles matriculados en la Facultad de Ciencias Económicas y Empresariales, y prácticamente la misma (12,6%) en el caso de los alumnos Erasmus extranjeros. A pesar de la escasa tasa de respuesta, que condiciona en cierta medida la interpretación de los resultados, nos parece oportuno dar a conocer las opiniones recibidas. Hay que tener en cuenta que al contactar con los alumnos mediante correo electrónico estamos utilizando un marco imperfecto ya que puede suceder que algunos correos ya no estén operativos. Además, se ha puesto de manifiesto el escaso interés que muestran los alumnos a la hora de participar en este tipo de estudios, sobre todo si ya han concluido su carrera universitaria.

Presentamos los resultados del análisis de forma conjunta (alumnos españoles y extranjeros) para realizar de forma adecuada el estudio comparativo.

ASPECTOS GENERALES

En primer lugar se realiza un test de bondad de ajuste χ^2 de Pearson para contrastar si las respuestas recibidas representan realmente a la población inicial. En la Tabla 4 se recogen los valores del estadístico de prueba y su correspondiente significación cuando se contrasta la representatividad de la muestra por titulaciones y por países³.

Tabla 4: Bondad de ajuste

Titulaciones		Países	
Españoles	Extranjeros	Españoles	Extranjeros
$\chi^2 = 2,976$	–	$\chi^2 = 2,564$	$\chi^2 = 17,146$
g.l. = 2	–	g.l. = 6	g.l. = 5
p -valor = 0,226	–	p -valor = 0,862	p -valor = 0,004

³ La aplicación del test de bondad de ajuste χ^2 de Pearson exige la agrupación de categorías para que las frecuencias esperadas sean mayores que 5. En el caso de las titulaciones se han agrupado las tres titulaciones de segundo ciclo en una sola clase, manteniendo las otras dos y, del mismo modo, se ha creado una clase agrupando las frecuencias correspondientes a los países con respuesta minoritaria.

La respuesta de los alumnos Erasmus españoles puede considerarse representativa de la población, tanto por titulaciones como por países. No ocurre lo mismo con la respuesta de los Erasmus extranjeros; el mayor porcentaje de respuesta procede de los alumnos de cinco países: Francia, Italia, Alemania, Holanda y Polonia. Por titulaciones resulta difícil extraer conclusiones ya que estos alumnos cursan materias muy diversas, no necesariamente coincidentes con las del ámbito económico-empresarial.

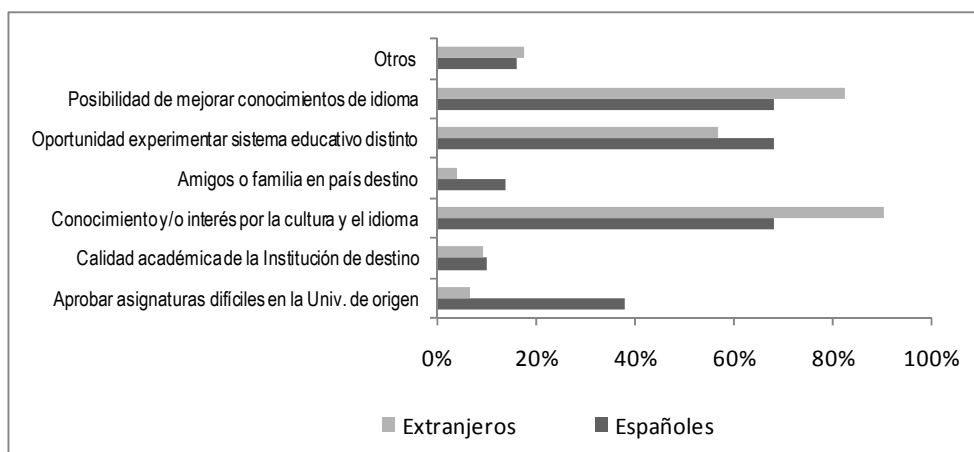
Otro aspecto diferencial entre ambos grupos de alumnos es la duración de su estancia, pues el 82% de los estudiantes de nuestra Facultad optan por estancias de curso completo, mientras que el 73% de los alumnos europeos permanecen en España sólo un semestre.

PREPARACIÓN

La solicitud de una estancia de estudios en el extranjero conlleva una preparación en la que intervienen distintos agentes. Se resumen los resultados obtenidos:

– El 58% de los alumnos encuestados de la Facultad conocen la existencia del programa de movilidad internacional Erasmus a través de las "campañas de información de la Universidad" y el 86% apuntan, además, la influencia de "los amigos y conocidos". En el caso de los encuestados extranjeros la situación se invierte, pues la primera opción la marcan el 83,3% y la segunda el 48,6%.

– Comparando las respuestas de los alumnos locales y extranjeros se concluye que el 38% de los primeros indican entre sus motivos para solicitar una estancia de estudios "aprobar asignaturas difíciles en la Universidad de origen" y sólo el 6,8% de los estudiantes extranjeros señalan esta cuestión. Otros motivos apuntados por un alto porcentaje de alumnos son el "conocimiento y/o interés por el idioma y la cultura del país de destino" (un 68% de los españoles y un 90% de los extranjeros). También la "oportunidad de experimentar un sistema educativo distinto" y la "posibilidad de perfeccionar el idioma" aparecen en un alto porcentaje de respuestas. Por último en la opción de "Otros motivos" los encuestados han destacado la experiencia y el desarrollo personal.

Gráfico 8: Motivos solicitud estancia Erasmus

– Por lo que respecta a los factores determinantes para elegir el país de destino, es evidente el peso que tiene el "conocimiento del idioma", como señalan el 56% de los alumnos Erasmus españoles y el 93% de los extranjeros. Le siguen la "proximidad cultural y el modo de vida", respuesta marcada por el 42% de los españoles y el 50,7% de los extranjeros. En la opción abierta de "Otros" encontramos respuestas que se pueden resumir en el "Interés por el país y su cultura". En la Tabla 5 se detallan los porcentajes.

Tabla 5: Factores de selección del país de destino

Factor	Alumnos Españoles		Alumnos Extranjeros	
	Porcentaje	Porcentaje de casos	Porcentaje	Porcentaje de casos
Conocimiento idioma	36,4%	56%	50,7%	93,2%
Prestigio académico de la Institución de destino	6,5%	10%	7,5%	13,7%
Proximidad geográfica	14,3%	22%	6,0%	11,0%
Proximidad cultural y modo de vida	27,3%	42%	27,6%	50,7%
Otros	15,6%	24%	8,2%	15,1%

– La valoración (en una escala de 1 a 5) que hacen los encuestados de la ayuda recibida para preparar la estancia en el extranjero y la recibida durante la misma se resume en la Tabla 6.

Tabla 6: Ayuda recibida

Tipo de ayuda	Alumnos Españoles	Alumnos Extranjeros	Test <i>U</i> de Mann-Whitney
	Media (desv.)	Media (desv.)	Sig. del Estadístico
Relaciones Internacionales Universidad origen	3,41 (1,059)	3,36 (1,13)	0,745
Relaciones Internacionales Universidad destino	3,39 (1,017)	4,08 (0,946)	0,000
Profesores y coordinadores Universidad origen	3,16 (1,297)	3,18 (1,066)	0,935
Profesores y coordinadores Universidad destino	3,33 (1,008)	3,67 (1,126)	0,044
Estudiantes de acompañamiento Universidad destino	1,88 (1,231)	3,33 (1,424)	0,000
Organizaciones de estudiantes en Institución de origen	1,9 (0,984)	2,11 (1,170)	0,402
Organizaciones de estudiantes en Institución destino	2,4 (1,380)	3,83 (1,256)	0,000
Otros estudiantes Erasmus en Univ. origen o destino	3,55 (1,174)	3,88 (1,244)	0,074
Amigos y compañeros estudiantes	4,04 (0,889)	3,76 (1,101)	0,209
Catálogo de estudios y páginas de apoyo en Internet	3,39 (1,037)	3,21 (1,206)	0,401
Otras páginas Web de índole comercial	2,25 (1,101)	2,16 (1,199)	0,506
Otros agentes	1,62 (1,044)	1,69 (1,289)	0,901

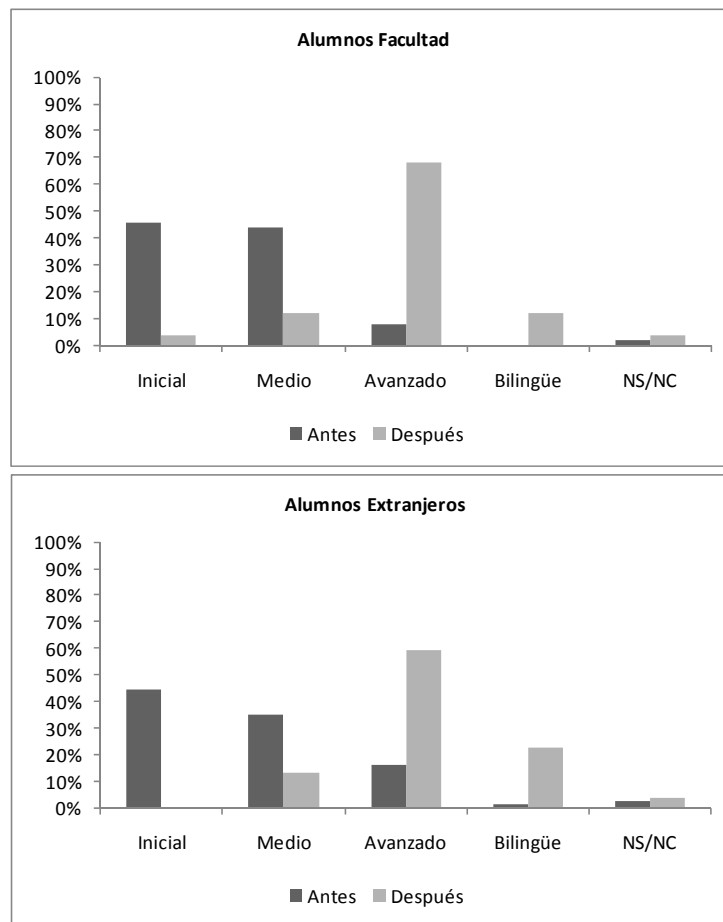
Los alumnos Erasmus españoles de nuestra Facultad valoran con una puntuación media de 4,04 la ayuda recibida por parte de los "amigos y compañeros estudiantes". Este resultado es acorde con el hecho de que estos encuestados afirman enterarse principalmente de la existencia del programa Erasmus a través de otros compañeros. Le siguen en orden de puntuación, con una media de 3,39 en ambos casos, la ayuda proporcionada por la "Oficina de Relaciones Internacionales de la Universidad de destino" así como los "catálogos de estudios y páginas de apoyo de la Universidad de destino".

Por su parte, los estudiantes Erasmus extranjeros conceden la mayor puntuación media (4,08) a la encontrada en la "Oficina de Relaciones Internacionales de la Universidad de destino" (en este caso la Universidad de León). A continuación, valoran con una media de 3,88 puntos la ayuda de "otros estudiantes Erasmus" tanto en la Universidad de origen como en la de acogida. En tercer lugar aparece la ayuda proporcionada por las "Organizaciones de estudiantes de la Institución de destino" con una media de 3,83 puntos. Esta última consideración avala el buen funcionamiento de las agrupaciones de alumnos en la ULE.

Las valoraciones medias en estos tres casos son representativas, pues su dispersión relativa se sitúa por debajo del 30%. Sin embargo, el resto de los agentes implicados reciben puntuaciones medias más bajas y con mayor dispersión por lo que deben interpretarse

con precaución. Desde un punto de vista inferencial, y dado que no podemos asegurar la normalidad de las puntuaciones, el test no paramétrico U de Mann-Whitney nos lleva a rechazar la hipótesis de igualdad de medias ($\text{sig.} < 0,05$) en los tres casos citados. Es decir, existen diferencias significativas entre las valoraciones medias que hacen ambos grupos de alumnos en su opinión sobre la Universidad de destino, ya sea sobre la Oficina de Relaciones Internacionales, los estudiantes de acompañamiento o las organizaciones estudiantiles.

Gráfico 9: Conocimiento del idioma



— Para analizar el conocimiento del idioma del país de destino se establecieron una serie de niveles: inicial, medio, avanzado y bilingüe. Las opiniones de los alumnos se recogen en el Gráfico 9. Se

observa que el porcentaje de alumnos que consideran que después de la estancia su nivel de conocimiento es "avanzado" es más elevado entre los españoles (68%) que entre los extranjeros (59,5%).

LLEGADA E INTEGRACIÓN

En esta parte del cuestionario se analizan aspectos relativos a las actividades organizadas en la Universidad de destino, el alojamiento utilizado durante la estancia, la financiación y el nivel de integración social.

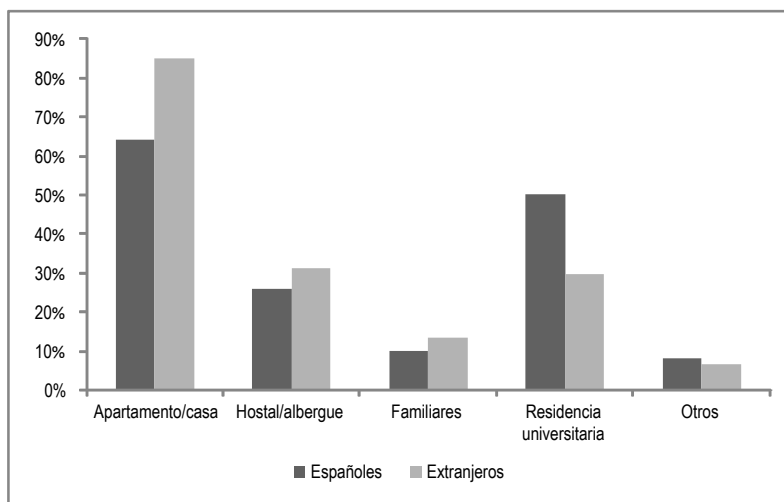
– Como se observa en la Tabla 7, en todos los casos, la Universidad de destino organizó una "Sesión informativa" al comienzo de la estancia. Hay que destacar la respuesta de los encuestados extranjeros sobre la "recepción y/o fiesta de bienvenida" y las "actividades culturales", que presenta un porcentaje de respuesta más elevado que el otorgado por los estudiantes españoles. Este hecho pone de manifiesto el buen trato que reciben los alumnos Erasmus que vienen a la Facultad de Ciencias Económicas y Empresariales, en particular, y a la Universidad de León, en general.

Tabla 7: Actividades organizadas a la llegada

Tipo de actividad	Alumnos Españoles		Alumnos Extranjeros	
	Porcentaje	Porcentaje de casos	Porcentaje	Porcentaje de casos
Ninguna actividad	-	-	-	-
Recepción y/o fiesta bienvenida	25,4%	60%	29,3%	83,6%
Sesión informativa para alumnos Erasmus	27,1%	64%	30,3%	86,3%
Reuniones programadas con el coordinador en destino	16,1%	38%	11,5%	32,9%
Actividades culturales para extranjeros durante curso	23,7%	56%	28,8%	82,2%

– El alojamiento más utilizado por los encuestados durante su estancia es el "apartamento o casa compartida". El 64% de los Erasmus españoles de nuestra Facultad y el 85,1% de los Erasmus extranjeros han utilizado esta modalidad. El 31,1% de los extranjeros utilizan "Hostales o albergues juveniles", mientras que los españoles prefieren las "Residencias universitarias" pues el 50% de los encuestados marcó esta opción.

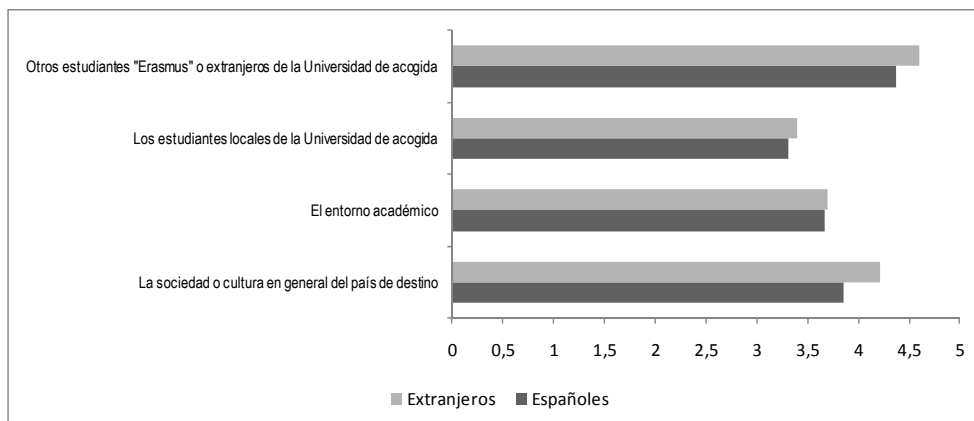
Gráfico 10: Tipo de alojamiento



— Para cubrir los gastos de la estancia de movilidad, los alumnos disfrutan de una "Beca Erasmus" si bien, en una escala de 1 a 5, la ayuda proporcionada por la misma sólo tendría una puntuación media de 2,06, según los españoles, y un poco más alta (2,85 puntos) en opinión de los extranjeros. Como consecuencia de lo anterior, muchos alumnos deben aportar recursos adicionales para sufragar sus gastos. Los "fondos familiares" constituyen el recurso más utilizado por los encuestados (el 86% en el caso de los españoles y el 80,8% para los extranjeros). Aunque los "fondos propios" aparecen en segundo lugar, hay diferencias entre ambos grupos de alumnos, ya que el 72% de los extranjeros utiliza este modo de financiación, pero sólo el 44% de los encuestados españoles recurren a ella. En general, los estudiantes europeos disponen de más fondos propios, pues suelen acceder a un empleo parcial para sufragar sus estudios, mientras que los españoles son más dependientes de la economía familiar.

— Respecto al nivel de integración, la mejor valoración media se concede a "otros estudiantes Erasmus o extranjeros en la Universidad de acogida". Los españoles le dan 4,38 puntos de media y los extranjeros 4,60 (en una escala de 1 a 5). Además, ambas medias presentan poca dispersión y, por lo tanto, son representativas. La integración respecto a la "sociedad o cultura del país de destino" presenta también puntuaciones medias altas: 4,21 puntos en opinión de los encuestados extranjeros y 3,86 puntos según los Erasmus de nuestra Facultad.

Gráfico 11: Nivel de integración social. Valoración media



Cuando se comparan desde el punto de vista inferencial estas valoraciones mediante el test no paramétrico U de Mann-Whitney, sólo se observan diferencias significativas para la integración en la sociedad y la cultura del país de destino ($\text{sig.}=0,019 < 0,05$).

APROVECHAMIENTO ACADÉMICO

La finalidad de las preguntas de esta parte del cuestionario consiste en conocer el rendimiento académico de los alumnos de movilidad Erasmus en términos de número de asignaturas cursadas y aprobadas, problemas encontrados en la elección de las mismas, métodos de enseñanza y evaluación y, por último, la facilidad y calidad de acceso a los recursos docentes.

– En la Tabla 8 se recogen las dificultades marcadas por los alumnos para elegir las asignaturas que cursan durante su estancia Erasmus.

Los encuestados destacan tres problemas para elegir las asignaturas: el 55,3% de los estudiantes locales y el 57,4% de los extranjeros consideran la "falta de información previa en la Universidad de origen" como el principal obstáculo. La segunda dificultad está en la "diferencia de contenidos académicos necesarios para convalidar asignaturas": el 55,3% de los alumnos de la Facultad apuntan esta opción y el 47,1% de los alumnos europeos también. En esta misma línea, el 51,1% de los encuestados locales y el 33,8% de los extranjeros consideran que existen "diferencias en el número de créditos en asignaturas coincidentes entre Universidad de origen y destino". La opción abierta de "Otros problemas"

presenta un porcentaje considerable de respuestas, si bien recoge ideas ya planteadas en el cuestionario. Además, los alumnos extranjeros añaden la coincidencia de horarios, problema que surge porque se matriculan de asignaturas impartidas en distintas Facultades.

Tabla 8: Problemas de elección de asignaturas

Tipo de problema	Alumnos Españoles		Alumnos Extranjeros	
	Porcentaje	Porcentaje de casos	Porcentaje	Porcentaje de casos
Falta de información previa Universidad de origen	20,2%	55,3%	24,8%	57,4%
Dificultades de contacto con coordinadores/profesores en Universidad de origen	9,3%	25,5%	12,1%	27,9%
Falta de información previa Universidad de destino	14,0%	38,3%	10,8%	25,0%
Dificultades de contacto con coordinadores/profesores en Universidad de destino	11,6%	31,9%	9,6%	22,1%
Diferencia de contenidos académicos necesarios para la convalidación de asignaturas	20,2%	55,3%	20,4%	47,1%
Diferencia del número de créditos en asignaturas coincidentes entre Universidad de origen y destino	18,6%	51,1%	14,6%	33,8%
Otros	6,2%	17,0%	7,6%	17,6%

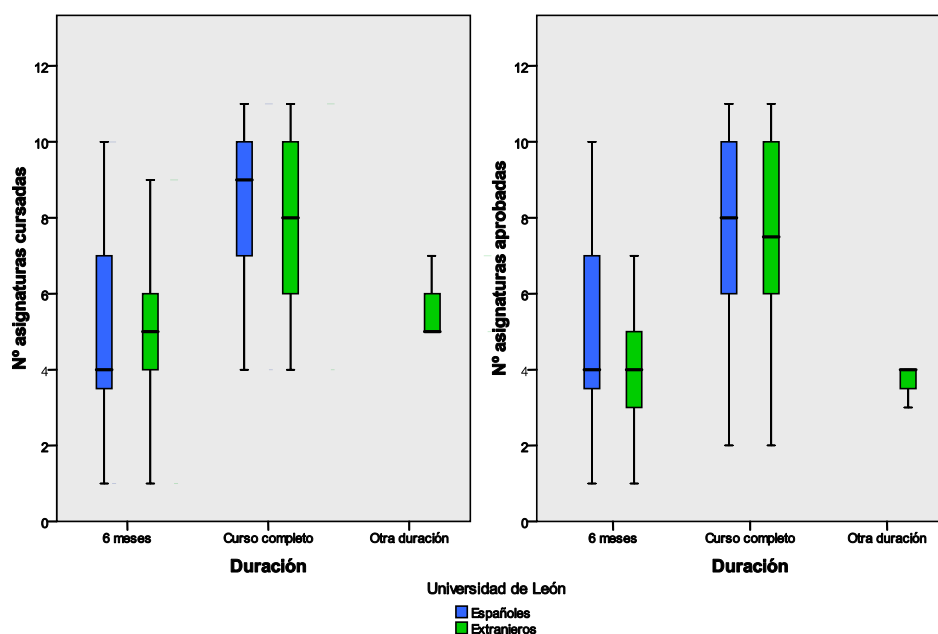
– El nivel de aprovechamiento académico se realiza teniendo en cuenta la duración de la estancia que, como hemos visto, puede ser de 6 meses o de curso completo. Según se desprende del análisis realizado no hay diferencias significativas entre los alumnos españoles y extranjeros cuando se contrasta la igualdad de medias para las asignaturas cursadas y para las aprobadas (estadístico U de Mann-Whitney, Sig.>0,05). Un resumen comparativo de los dos grupos de alumnos se muestra en la Tabla 9.

Tabla 9: Aprovechamiento académico

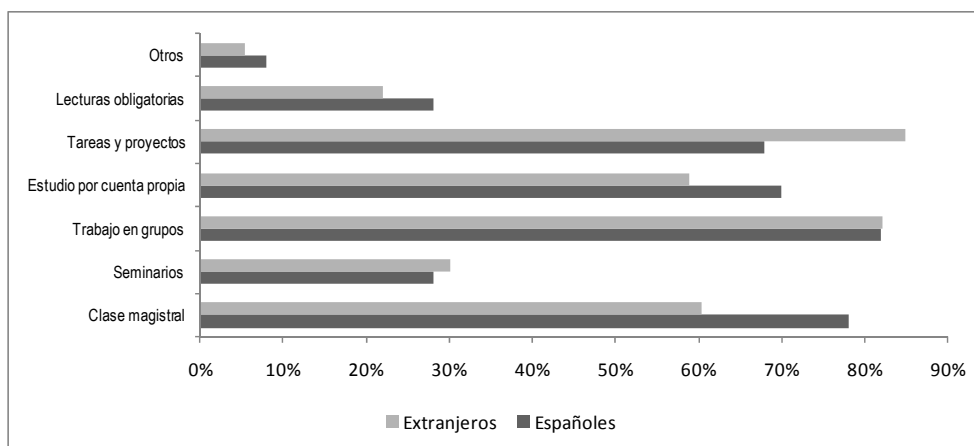
	Alumnos Españoles			Alumnos Extranjeros		
	6 meses	Curso completo	Otra duración	6 meses	Curso completo	Otra duración
Asignaturas cursadas (media)	5	9	–	5	8	6
Asignaturas aprobadas (media)	5	8	–	4	7	4
Proporción aprobadas (media)	100%	92%	–	85%	87%	68%

Completamos el análisis representando conjuntamente la distribución de las asignaturas cursadas y aprobadas en ambos grupos de alumnos según la duración de la estancia (Gráfico 12). Se observa que el 50% de los alumnos españoles con estancia de 6 meses eligen y aprueban entre 3 y 7 asignaturas. De los que están el curso completo, el 50% cursan entre 7 y 10 asignaturas aprobando entre 6 y 10. Por su parte, el 50% de los extranjeros con estancia de 6 meses cursan entre 4 y 6 materias y aprueban entre 3 y 5, mientras que el 50% de los que están todo el curso cursan y aprueban entre 6 y 10 asignaturas.

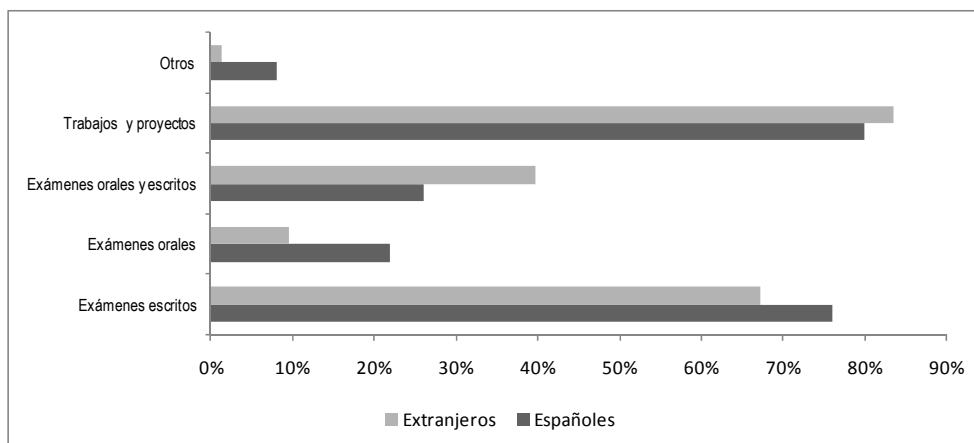
Gráfico 12: Aprovechamiento académico



– Respecto a los métodos de enseñanza, la clase magistral sigue estando presente en la docencia, aunque no es exclusiva, pues se combina con otros métodos más participativos. Así, las "clases magistrales" aparecen en el 78% de las respuestas de los españoles y en el 60% de los extranjeros y el "trabajo en grupos" se señala en porcentajes similares en ambos grupos de alumnos (82% de los casos). Por otro lado, el 85% los encuestados extranjeros también ha marcado las "tareas y proyectos", tal vez por las características de las asignaturas que cursan durante su estancia en la Facultad, que son básicamente las de Idiomas y Marketing, donde es una práctica habitual este tipo de enseñanza.

Gráfico 13: Métodos de enseñanza

— La evaluación de los conocimientos se realiza fundamentalmente a través de "exámenes escritos" y mediante la "valoración de trabajos y proyectos". Los dos procedimientos mencionados son comunes para los dos grupos de alumnos, aunque con porcentajes diferentes. Así, el 76% de los estudiantes españoles y el 67,1% de los extranjeros fueron evaluados con exámenes escritos, mientras que la evaluación consistente en trabajos fue realizada por el 80% de los españoles y el 83,6% de los extranjeros.

Gráfico 14: Métodos de evaluación

— La información recopilada sobre los recursos docentes se muestra en la tabla siguiente:

Tabla 10: Recursos docentes

Acceso recursos	Facilidad (Valoración media)		Test <i>U</i> Mann- Whitney	Calidad (Valoración media)		Test <i>U</i> Mann- Whitney
	Alumnos Españoles	Alumnos Extranjeros	Sig. estadístico	Alumnos Españoles	Alumnos Extranjeros	Sig. estadístico
Bibliotecas	4,39	4,44	0,645	3,70	3,91	0,522
Salas de ordenadores	4,40	3,70	0,000	4,09	3,60	0,009
Acceso a Internet	4,46	4,00	0,019	4,32	3,99	0,034
Otros	4,25	2,88	0,102	4,57	2,86	0,063

La valoración general que hacen los alumnos españoles de los recursos docentes puestos a su disposición durante la estancia Erasmus es realmente alta (escala de 1 a 5), mientras que los extranjeros puntúan estos recursos con notas ligeramente más bajas. Hemos contrastado si existen diferencias entre las valoraciones medias otorgadas (test no paramétrico *U* de Mann-Whitney) observando que éstas son significativas tanto en la facilidad de acceso como en la calidad de las salas de ordenador y el acceso a Internet.

VALORACIÓN GENERAL

– Los tres aspectos que más valoran los alumnos una vez concluida su estancia son: el "desarrollo personal", según la opinión del 96% de los encuestados españoles y 83,6% de lo extranjeros; los "conocimientos interculturales adquiridos" con un porcentaje de respuesta del 92% entre los españoles y un 71,2% entre los extranjeros; y los "conocimientos lingüísticos adquiridos" con un porcentaje similar para ambos grupos de alumnos (86%). El 71,2% de los extranjeros apuntan también las "relaciones sociales".

Todos los alumnos consideran que la experiencia Erasmus influirá positivamente en el futuro profesional, y el grado de satisfacción global es alto. No cabe duda que la inmensa mayoría de los alumnos repetirían la experiencia, aunque los españoles son los más dispuestos pues en un 90% se manifiestan en este sentido.

5. CONCLUSIONES

Con nuestro trabajo hemos querido conocer y profundizar en la situación y problemática de la movilidad internacional Erasmus, no

sólo a través de datos objetivos sino también de la opinión de los alumnos de la Facultad de Ciencias Económicas y Empresariales de la Universidad de León. Destacamos las siguientes conclusiones deducidas del mismo:

– Considerando que a nivel nacional el programa Erasmus es uno de los de más tradición, los países europeos con mayor número de intercambios (tanto de origen como de destino) son principalmente, Italia, Francia, Reino Unido y Alemania, si bien la movilidad de los estudiantes europeos supera a la de los españoles en todos los años del periodo estudiado.

– En la Universidad de León el porcentaje de participación en este programa europeo es similar a otras universidades españolas (alrededor del 2%). Sin embargo, en la Facultad de Ciencias Económicas y Empresariales esta participación alcanza porcentajes superiores, cercanos al 3%. Además, del conjunto de alumnos Erasmus de la Universidad de León en los seis últimos cursos académicos, entre el 18% y el 26% corresponden a la Facultad de Ciencias Económicas y Empresariales.

– Los países de destino preferidos por los estudiantes de esta Facultad son dos países de habla no inglesa: Italia y Portugal. Después se colocan Irlanda, Reino Unido, Francia y Holanda. Por su parte, los países de procedencia del alumnado Erasmus son de Francia, Italia, Alemania y Holanda, fundamentalmente.

– Un aspecto diferencial entre los dos grupos de alumnos encuestados es la duración de la estancia Erasmus, pues el 82% de los estudiantes de la Facultad disfrutaron el curso completo, mientras que el 73% de los alumnos europeos permanecen en León sólo un semestre. Es evidente que el factor de más peso a la hora de seleccionar el país de destino es el "conocimiento del idioma" y todos los encuestados consideran que su nivel de idioma mejoró considerablemente. Por lo que respecta a la financiación otorgada para cubrir la estancia, ésta se ha revelado escasa.

– Se ha puesto de manifiesto el buen funcionamiento de las agrupaciones de alumnos en la ULE así como de la Oficina de Relaciones Internacionales de la Universidad de León (muy bien valorada por los Erasmus extranjeros). Además, hay que señalar una opinión que se repite entre los alumnos españoles que se quejan de la lentitud y complejidad de los trámites administrativos.

– En el aspecto académico, los alumnos encuestados de la Facultad aprovechan la beca Erasmus para aprobar asignaturas con cierto grado de dificultad (el 38% responden en este sentido) mientras que sólo

el 6,8% de los estudiantes extranjeros señalan esta cuestión. Opinan que conviene mejorar la información previa en la Universidad de origen y, sobre todo, ponen de manifiesto los problemas que existen para la convalidación de asignaturas, debido a la diferencia de contenidos académicos y créditos entre las asignaturas de las Universidades de origen y destino. Sin embargo, el aprovechamiento académico es bueno, ya que los alumnos superan prácticamente la totalidad de las materias cursadas. Por lo que respecta a los recursos docentes, la universidad no puede escatimar esfuerzos para seguir mejorando en el acceso y calidad de las nuevas tecnologías.

A pesar de las dificultades a las que se enfrentan los alumnos Erasmus todos consideran que la experiencia Erasmus merece la pena y que influirá positivamente en su futuro profesional. Como consecuencia del trabajo, queda clara la importancia de los programas de movilidad en la formación de los alumnos cuyo futuro está en el ejercicio de profesiones vinculadas a la economía y la empresa. Ante este hecho, entendemos que los responsables de los centros de educación superior deben potenciar la internacionalización de los estudios, tal y como pretende el EEES.

BIBLIOGRAFÍA

- AMOR PULIDO, R.; C. AGUILAR PEÑA y A. MORALES LUQUE (2005) *Estadística aplicada*. Granada: Grupo Editorial Universitario.
- GARCÍA GALLEGU, A. y P. BLANCO ALONSO (2007) "De la Sorbona a Londres: El camino hacia el Espacio Europeo de Educación Superior (Adaptación en España: especial referencia a los Estudios Económico-Empresariales)", *Pecunia*, 5, pp. 107-144.
- MANZANO, V. y L.A. ZAMBRANO (2007) *El diseño de la nueva universidad europea. Alguna causa, algunas consecuencias*. Sevilla: Atrapasueños Editorial.
- MICHAVILA, F. y B. CALVO (2000) *La Universidad Española hacia Europa*. Madrid: Fundación Alfonso Martín Escudero.
- MINISTERIO DE EDUCACIÓN Y CIENCIA (2006) *La organización de las enseñanzas universitarias en España*. Documento de trabajo [<http://www.mec.es/educa/ccuniv/html/documentos/Propuesta.pdf>].

- MINISTERIO DE EDUCACIÓN, CULTURA Y DEPORTE (2003) *La integración del sistema universitario español en el Espacio Europeo de Educación Superior*. [www.mec.es/universidades/ees/files/Documento_Marco.pdf].
- MURES QUINTANA, M.J. (dir.) (2007) *La movilidad internacional en el ámbito de las Ciencias Económicas y Empresariales en Castilla y León (Periodo 2000-2006)*. Proyecto de Investigación Junta Castilla y León.
- ORGANISMO AUTÓNOMO PROGRAMAS EDUCATIVOS EUROPEOS (OAPEE) *Datos y cifras del programa Erasmus en España. Curso 2005-2006. Avance 2006-2007* [<http://www.oapee.es/oapee/inicio/servicios/publicaciones/publicaciones-erasmus.html>].
- *Anuario Estadístico Programa Erasmus. Curso 2007-2008* [<http://www.oapee.es/oapee/inicio/servicios/publicaciones/publicaciones-erasmus.html>].
- TEICHLER, U. (2001) *Erasmus in the Socrates Programme, Findings of an Evaluation Study*. Bonn: Lemmens.