

LA “DAMA” DE CALAHORRA SETENTA Y CINCO AÑOS DESPUÉS

THE “CALAHORRA’S LADY”: A SEVENTY-FIVE YEARS LATER

por

Rosa Aurora Luezas Pascual*

Resumen

La “Dama” de Calahorra, símbolo de esta ciudad de la Rioja Baja, celebra el setenta y cinco aniversario de su descubrimiento en el yacimiento romano de La Clínica. Desde entonces ha permanecido siempre vinculada a este municipio bimilenario, formando parte primero de la “Colección Gutiérrez Achútegui” del Museo Municipal de Calahorra y pudiendo contemplarse actualmente en el Museo de la Romanización de La Rioja en Calahorra. En este artículo damos a conocer el devenir de esta pieza desde su hallazgo hasta convertirse en la pieza emblemática del museo, que ha llegado hasta nosotros en óptimas condiciones de conservación.

Palabras clave: Dama Calahorra; Escultura romana; Busto; Historia de la pieza.

Abstract

The “Calahorra’s lady”, symbol of this city of the Lower Rioja, celebrates the seventy-five anniversary of its find in the archaeological site “La Clínica”. Since it has been related to this town council of two thousand years of antiquity. It’s a piece of the “Gutiérrez Achútegui Collection” and now it’s shown in the Roman Museum’ Rioja in Calahorra. In this essay we show the history of this piece since its find to become the star piece of the museum, which has been able to survive in the best conservation conditions.

Key words: Calahorra’s lady; Roman sculpture; Bust; History of the piece.

* Directora-conservadora del Museo de la Romanización de La Rioja en Calahorra, C/ Ángel Oliván nº 8, 26500-Calahorra (La Rioja). E-mail: museo@ayto-calahorra.es

1.- Introducción

Entre las piezas más emblemáticas que forman parte de la colección del Museo Calagurritano se encuentra un busto escultórico de mármol blanco, conocido popularmente en la historiografía como “La Dama de Calahorra” o “Dama Calagurritana”, según el apelativo de Blas Taracena¹. Fue encontrada en el yacimiento romano de La Clínica hace ahora exactamente setenta y cinco años, de manera fortuita. Aunque en honor a la verdad, sobre la fecha exacta de su descubrimiento encontramos cierta discrepancia, casi todas las publicaciones citan el año 1934 como la fecha de su descubrimiento², sin embargo el manuscrito de Don Pedro Gutiérrez Achútegui conservado en el Museo de Calahorra lo sitúa en el año 1935 (Figura 1).

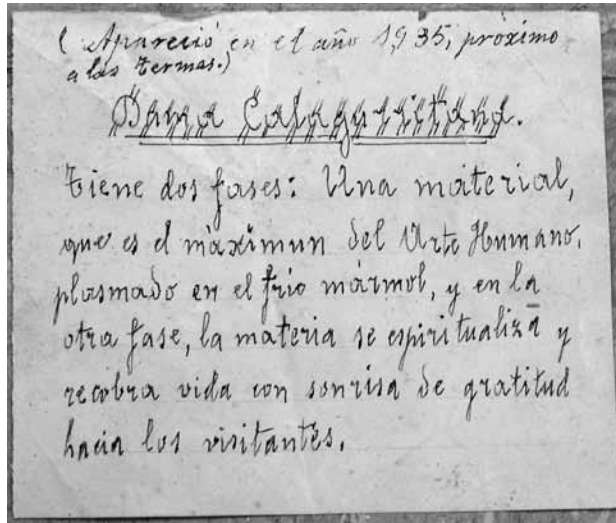


Figura 1.- Manuscrito de Pedro Gutiérrez

Por su valor histórico-artístico y arqueológico siempre ha ocupado un lugar primordial en el discurso expositivo no solo del anterior Museo Municipal de Calahorra sino también del actual Museo de la Romanización de la Rioja en Calaho-

1. TARACENA, B. Restos romanos en la Rioja, p. 17-47 (vid. p. 29)

2. ESPINOSA U. *Calagurris Iulia*, p. 128, ELORZA GUINEA, J.C. *Esculturas romanas en La Rioja*, p. 10.

rra y ha llegado a constituir una de las señas de identidad de la localidad donde se descubrió, la ciudad bimilenaria de Calahorra, y de la romanización de esta zona del valle medio del Ebro. Sus rasgos estilísticos, técnicos y formales la identifican como una de las piezas singulares de la estatuaria romana localizadas en el *municipium Calagurris Ivliæ Nassica* (Calahorra), una de las ciudades más importantes del valle medio Ebro en la antigüedad, y la principal ciudad romana de La Rioja.

2.- Circunstancias del hallazgo

Número Inventario Museo Municipal de Calahorra: 1

Procedencia: Yacimiento romano de La Clínica

Edificio público: Termas del norte: decoración del *frigidarium*³, para Köppel

Dimensiones: 0,21 m. de altura.

Estado de conservación: excelente, salvo un pequeño hoyuelo en la nariz, concretamente en su lateral derecho. La podemos considerar como una de las piezas del legado escultórico romano, no solo de la Rioja, sino de la *Hispania* antigua, que mejor ha llegado hasta nosotros.

Año del hallazgo: 1935

Tipo de hallazgo: casual

Respecto al conocimiento que tenemos actualmente sobre este yacimiento conocido como “La Clínica” se ha producido un avance sustancial sobre el mismo en las últimas décadas. En los años ochenta del pasado siglo comienzan las primeras excavaciones arqueológicas que permiten documentar lo que se interpreta como una “*domus*”⁴ o edificio de notable monumentalidad, distribuido en tres niveles o terrazas de ocupación, con mosaicos, pinturas y bellos estucos en la decoración de sus paredes, construido en el tercer cuarto del siglo I d.C. Sin embargo, sorprende que Don Pedro Gutiérrez Achútegui denominara esta zona como “Termas del Norte”⁵, lo que unido a la ubicación de la desaparecida “Pila de los Moros” (piscina de agua fría como la conocían los calagurritanos, que fue destruida en los años cua-

3. KÖPPEL, E.M. La decoración escultórica de las termas en Hispania, p. 345.

4. ESPINOSA, U. *Calagurris Ivliæ*, p. 134-136.

5. GUTIÉRREZ ACHÚTEGUI, P. *Historia de la muy noble, antigua y leal ciudad de Calahorra*, p. 56-57.

renta del siglo pasado al levantar la fábrica de conservas Torres) (Figura 2), nos llevó a pensar que esta zona fuera un conjunto termal, en la comunicación presentada al *I Coloquio Termas romanas en el Occidente del Imperio* celebrado en Gijón en el año 2000⁶. Estas hipótesis se vieron confirmadas cuando en el año 2001 se reanudan las excavaciones arqueológicas en la zona, dentro del denominado proyecto *Calagurris Ivlia*, que permitieron el hallazgo de nuevas estructuras asociadas a un conjunto termal, además de un importante colector de aguas. En el conjunto termal⁷ se han identificado un *praefurnium*, un *hypocaustum*, restos de una piscina y un canal que desagua en un gran colector. La utilización del conjunto termal se sitúa desde época claudia hasta finales del siglo III d.C. ó mediados del siglo IV d.C.



Figura 2.- Pila de los Moros, Foto Archivo Bella

Descripción de la pieza

Se trata del busto de una cabeza masculina que conserva el grueso cuello a medio trabajar en la zona inferior, para ser embutido en una escultura completa. Esto era muy habitual en la plástica de los talleres romanos, las cabezas se intercambiaban con los cuerpos de las estatuas, ya fueran estatuas de pie (*statua pedestris*) o sedentes (*statua sedentis*).

La nariz es recta, presenta los ojos rasgados de forma almendrada, hundidos y con los párpados perfectamente delineados. La boca es pequeña con los labios

6. LUEZAS, R.A. *Termas romanas en el municipium Calagurris Ivlia* (Calahorra), p. 185-192.

7. ANTOÑANZAS, M.A. *La Chimenea: necrópolis y conjunto termal*, p. 163-173.

claramente trazados y hundidos levemente en las comisuras. El rostro presenta suaves facciones, con una expresión serena, atemporal.

El peinado de la cabeza es muy clásico, el cabello se dispone con una raya en medio⁸; los mechones se distribuyen hacia atrás, dejando al descubierto la zona inferior de las orejas. El cabello se recoge en la nuca en un moño bajo, estando sujeto por una cinta o diadema que distribuye el cabello en varias capas.



Figura 3.- Foto de Emilio Pascual. Cortesía de su nieto Emilio Pascual.

En cuanto a las circunstancias de su hallazgo, la encontró Emilio Pascual⁹ (Figura 3), uno de los obreros que trabajaba reforzando la cimentación del desaparecido Centro Rural de Higiene (Figura 4), conocido popularmente como "La Clínica", situado en la Plaza de las Eras. En palabras de P. Gutiérrez Achútegui, "*se encontró a unos dos metros y medio de profundidad, junto con otros vestigios*"¹⁰. No se mencionan otros pormenores de interés, y también ignoramos cuales eran los *otros vestigios*, ya que en otro apartado de la publicación se dice textualmente "*En la vertiente Este del desaparecido Cementerio Viejo, próximo a las Termas del Norte, también desaparecidas de pocos años atrás, donde actualmente se encuentra el Instituto de Higiene, y una fábrica de reciente construcción son los lugares donde han aparecido la mayoría de los objetos, monedas, etc.*"¹¹. Pocos

8. Esta forma del cabello con raya en medio es frecuente en el grupo de figuras de Antinoo que Clairmont denomina "Grupo Mondragone" (ELORZA, J.C. *Esculturas romanas en la Rioja*, p. 12, vid. nota 10).

9. Queremos expresar nuestro agradecimiento a D. José Luis Cinca Martínez de la Asociación de Amigos de la Historia de Calahorra por habernos facilitado esta información, así como la fotografía de su descubridor.

10. GUTIÉRREZ ACHÚTEGUI, P. *Historia de la muy noble, antigua y leal ciudad de Calahorra*, p. 470.

11. *Ibidem*, p. 41.

datos más sabemos de las circunstancias de su descubrimiento, ya que los demás autores reiteran lo anterior. Emilio Pascual, el descubridor la pieza, se la entregó al aparejador municipal Sr. P. Ángel Litago Duserm (1931-1936)¹², quien a se vez la remitió a Don Pedro Gutiérrez Achútegui.

Con anterioridad al hallazgo de la Dama de Calahorra, “*junto a las Termas del Norte por el año 1876 apareció una estatua de mujer de unos 60 cm. de mármol blanco, y un soldado? romano, con túnica, mármol blanco, de unos 40 cm. al que le faltaba un brazo y la cabeza, de factura clásica lo encontró el año 1929, el entonces estudiante José Gil Merino en el solar del Cementerio Viejo*”¹³, cuyo paradero actual se desconoce y que probablemente acabarían en manos de anticuarios o en el extranjero.

También se menciona¹⁴ la aparición de una estatua acéfala en alabastro atribuible a un soldado, aparecida en 1956 y de “más de un metro”, no sabemos si también de este mismo lugar.



Figura 4.- Centro rural de higiene. Foto Archivo Bella.

12. MATEOS GIL, A.J. Arquitectura doméstica en Calahorra durante el primer tercio del siglo XX, p. 209 (*Vid.* nota 28). Según esta autora, se le denomina aparejador y aparejador municipal cuando actúa por parte del Ayuntamiento de Calahorra. Su actividad quedó truncada por la guerra civil.

13. GUTIÉRREZ ACHÚTEGUI, P. Calagurris Ivlia Nassica: estudio de investigación de objetos arqueológicos encontrados en la ciudad de Calahorra y emplazamiento topográfico de los mismos en tiempos remotos, p. 194.

14. MARTÍN-BUENO, M. y CANCELADA, M. L. Arqueología clásica de Calahorra y su entorno, p. 80.

D. Pedro Gutiérrez Achútegui custodió la escultura en su casa¹⁵ desde el año de su aparición hasta la creación en 1956 del Museo Calagurritano, ubicado en la sede de la Biblioteca del Ayuntamiento de Calahorra –entonces en la actual Glorieta Quintiliano-.

3.- Su condición de hallazgo casual y la legislación de la época

Partimos de la base de que la “Dama Calagurritana” se trata de un bien mueble de valor histórico-artístico, aparecido de forma casual en el año 1935. Pero ¿por qué D. Pedro Gutiérrez Achútegui la mantuvo en su poder? Si echamos un vistazo a la legislación española de la época, vemos como el Código Civil en su artículo 351.3 estableció el derecho del Estado para adquirir por su justo precio los tesoros descubiertos que tuvieran interés para las ciencias o las artes.

Posteriormente la Ley de excavaciones arqueológicas de 7 de julio de 1911¹⁶ en su artículo 5º establece que “*serán propiedad del Estado a partir de la promulgación de esta Ley, las antigüedades descubiertas casualmente en el subsuelo o encontradas al derribar antiguos edificios*”, indemnizándose al descubridor y al propietario del terreno.

El Real Decreto-Ley de 8 de marzo de 1924 aprobaba el Estatuto Municipal. Este consagraba la autonomía municipal y el Reglamento de Obras, Servicios y Bienes Municipales encargaba a los ayuntamientos en su capítulo VI “*velar por la conservación de los monumentos, quedando autorizados para impedir cualquier obra y para llegar a la expropiación forzosa*” (artículos 101-3).

El Decreto-Ley de Protección, Conservación y Acrecentamiento de la Riqueza Artística de 9 de agosto de 1926, conocido como Decreto-ley Callejo¹⁷, definía ya el “tesoro artístico arqueológico nacional” como *el conjunto de bienes muebles e inmuebles dignos de ser conservados para la nación por razones de arte y de cultura* (artículo 1) y lo que resulta más interesante al efecto de las actividades de Don Pedro Gutiérrez, *encargaba a los ayuntamientos* (artículos 21 y 22) *actividades de*

15. Desde el año 1923 Don Pedro Gutiérrez vivió en el inmueble ubicado en la Travesía de la calle La Enramada a la calle San Andrés número 2, conocida actualmente como calle Pedro Gutiérrez Achútegui.

16. Real Decreto de 1 de marzo de 1912 de Reglamento de la Ley de Excavaciones Arqueológicas.

17. GARCÍA-ESCUADERO, P. y PENDAS GARCIA, B. *El Nuevo Régimen Jurídico del Patrimonio Histórico Español* p. 34 y ss. Para estos autores “*el Decreto-ley Callejo constituye el antecedente inmediato de la legislación republicana*”.

planificación respecto a las servidumbres de edificación relacionadas con la conservación del patrimonio.

Sin embargo, ya en el periodo de la Segunda República, que es cuando se encuadra cronológicamente el hallazgo de nuestra pieza en cuestión, la Ley de Protección del Tesoro Artístico Nacional de 13 de Mayo de 1933¹⁸, en el título III se ocupa de los bienes muebles. En su artículo 40 dice textualmente “*de todo hallazgo fortuito y del producto de excavaciones hechas por particulares debidamente autorizadas, se dará cuenta a la Junta Superior del Tesoro Artístico, que podrá conceder el disfrute de la hallado al descubridor, a condición de que se comprometa a permitir su estudio, reproducción fotográfica o vaciado en yeso de los objetos encontrados o determinar su entrega al Estado con la indemnización que fija el artículo 45 de la Ley*”. Por consiguiente, vemos que se establece la posibilidad “del disfrute de lo hallado al descubridor” (lo que se ha interpretado como un reconocimiento de la propiedad). También es interesante su artículo 36 que implica a los ayuntamientos en su cumplimiento como responsables inmediatos y más próximos de lo que ocurre en su territorio municipal.

Esta ley estuvo en vigor durante casi cincuenta años y por ella se protegió el patrimonio histórico español hasta la publicación de la Ley 16/1985 de 25 de junio de Patrimonio Histórico Español.

También daremos un repaso a la biografía del calagurritano D. Pedro Gutiérrez¹⁹ para entender por qué la pieza acaba en sus manos. En el año 1931 entra en la política local, siendo elegido concejal. Diez años más tarde, en 1941, es nombrado vocal de la Guía Turística Regional, era Delegado de Monumentos Artísticos e Históricos para la ciudad de Calahorra y su partido judicial, lo que implicaba que estaba encargado de la defensa del patrimonio artístico.

El año 1943 su colección de objetos arqueológicos queda registrada en el Ministerio de Educación Nacional con el nombre de “*Colección Gutiérrez Achútegui*”. Seguidamente Don Manuel Chamorro, Comisario Regional del Tesoro Artístico de Zaragoza, le nombra vocal del mismo. Finalmente, en el año 1952 fue nombrado

18. El Reglamento para la aplicación de la Ley del Tesoro Artístico Nacional fue aprobado por Decreto de 16 de abril de 1936 (G.M. núm. 108 de 17 de abril de 1936).

19. MARTINEZ, F.M. y RINCÓN, M.J. *El calagurritano Pedro Gutiérrez Achútegui, hijo predilecto de la ciudad: biografía y memorias*, p. 70-93.

Comisario Local de Excavaciones Arqueológicas²⁰. Y en 1956 instala el Museo Calagurritano²¹ en la Biblioteca Municipal del Ayuntamiento de Calahorra²².

20. La Comisaría General de Excavaciones Arqueológicas (CGEA) se crea el 9 de marzo de 1939 por una Orden dictada por el Ministerio de Educación Nacional con sede en Burgos. Su período de existencia fue de dieciséis años (1939-1955) siendo sustituida por el Servicio Nacional de Excavaciones Arqueológicas. La principal función de la CGEA era “el cuidado administrativo, la vigilancia técnica y la elaboración científica” de las excavaciones arqueológicas en el territorio nacional. En un primer momento dependía de la Jefatura de Archivos, Bibliotecas y Museos, y se le atribuyeron las competencias que había tenido la antigua Junta Superior de Excavaciones y Antigüedades. Posteriormente, en 1940, la CGEA pasó a depender de la Dirección General de Bellas Artes. La estructura interna de la CGEA quedaba definida de la siguiente manera: bajo la autoridad de la Comisaría General, ubicada en Madrid, se nombraron Comisarios Provinciales o Locales de Excavaciones Arqueológicas (Orden de 30 de abril de 1941). Los nombramientos debían recaer en “personas debidamente capacitadas” pero no recibían remuneración alguna.

21. Debemos suponer que la creación del Museo Calagurritano tiene su razón de ser en la circular nº 9 remitida por la Comisaría General de Excavaciones Arqueológicas (CGEA) con fecha 17 de julio de 1945, en la que “*se señalaba la incompatibilidad del cargo de Comisario Provincial, Insular o Local de Excavaciones Arqueológicas con la posesión de colecciones arqueológicas de la provincia, isla o localidad en que se ejerce su autoridad*”, estableciendo para ello tres opciones:

1º.- Que la incompatibilidad en la calidad de Comisario y la de coleccionista activo sea decidida optando por una u otra condición.

2º.- Que en caso de poseer algunas colecciones arqueológicas formadas hasta la fecha de Comisario de Excavaciones, sería altamente conveniente ... que se conociese la cuantía y extensión de las mismas bien mediante un catálogo, alguna publicación, artículo, etc. en la que pública o privada pero oficialmente quedase establecida la existencia y alcance con anterioridad del nombramiento de dichas colecciones particulares.

3º.- Todos los hallazgos casuales que se registren en la provincia deberán depositarlos los Sres. Comisarios Provinciales, Insulares y Locales en el Museo o colección en que se venga haciendo para los hallazgos de su demarcación, procurando que si en la provincia existen varios, queden los objetos descubiertos en el Museo más próximo al sitio en que se realizó el hallazgo.

Así, fueron frecuentes los ceses de Comisarios que simultaneaban la labor propia de su cargo con la coleccionistas privados (DÍAZ-ANDREU y RAMÍREZ. La Comisaría General de Excavaciones Arqueológicas (1939-1955), p. 355).

22. El calagurritano Don Pedro Gutiérrez Achútegui se encargó de la dirección de la Biblioteca y Archivo municipales hasta su jubilación en octubre de 1970, él mismo comenzó la labor de ordenación de documentos y libros municipales en 1951. Hasta el punto de que la actual Biblioteca Municipal de Calahorra lleva su nombre.

4.- Historiografía de la pieza

Realizamos a continuación un repaso detallado del numeroso elenco de menciones historiográficas de la pieza en cuestión durante los últimos setenta y cinco años, que hemos procurado que sea lo más completo y exhaustivo posible:

Año 1942.- TARACENA Y AGUIRRE. B. Restos romanos en la Rioja. En *Archivo Español de Arqueología*, XV, p. 29.

Año 1945.- TARACENA Y AGUIRRE. B. Excavaciones en la Rioja. En *Rioja Industrial*. Logroño: Rioja Industrial, s/p.

Este autor hace mención a la “Dama de Calahorra” en ambos trabajos, fechándola en el siglo I d.C., concretamente en la época de Augusto. En el primero de ellos la describe como “cabeza femenil de mármol blanco y fino, labrada para adaptarse a un cuerpo impersonal”.

Año 1948.- GUTIÉRREZ ACHUTEGUI, P. Calagurris Ivliá Nassica: estudio de investigación de objetos arqueológicos encontrados en la ciudad de Calahorra y emplazamiento topográfico de los mismos. En *Berceo*, año III, n. 7, p. 193-194. Hace una descripción de los objetos agrupados por el tipo de material en que han sido elaborados, En el apartado “MÁRMOL” describe bajo el título “Cabeza de mármol” la dama calagurritana (páginas 193-194) incluyendo una fotografía de la misma de perfil, mirando a la derecha.

Año 1955.- GUTIÉRREZ ACHUTEGUI, P. Historia de la muy noble, antigua y leal ciudad de Calahorra. En *Berceo*, n. 37, p. 451-476 (*vid.* pp. 469-470). El autor vuelve a recoger la anterior descripción, aunque esta vez es mucho más amplia y con detalles más abundantes. Aquí la denomina ya “Dama Calagurritana”, recogiendo la descripción de B. Taracena del año 1945.

Año 1963-64 y 1967-68-69.- *The International directory of arts = Internationales Kunst-Adressbuch = Annuaire international des beaux arts (Anuario Internacional de las Bellas Artes)*. Berlín: Deutsche Zentraldruckerei. Editado en Berlín-Oeste, ediciones VII-VIII-IX-X. En esta guía internacional dedicada a los Museos y Galerías públicas, se recoge la colección municipal, su horario y aparece publicada una fotografía de la Dama de Calahorra.

Año 1969.- GUTIÉRREZ ACHUTEGUI, P. *Calahorra*. En el itinerario artístico de la ciudad, dedica las páginas 20 a 22 al Museo Calagurritano, inscrito en el Ministerio de Educación con el título “Colección Gutiérrez Achútegui”, desde el año 1943. Hace una descripción de las catorce vitrinas de las que consta, describiendo detalladamente la “Dama de Calahorra” en la página 22 y figurando una fotografía de la misma en la página 14.

Año 1973.- CAÑADAS SAURAS, J. Restos arqueológicos y numismáticos en la colección Gutiérrez Achútegui de Calahorra. En *Miscelánea de arqueología riojana*, p. 156 y ss. Hace un inventario de la colección, describiendo el catálogo del Museo de Calahorra. En la sección primera²³ ubicada en la Biblioteca Pública Municipal describe los materiales contenidos en las diez vitrinas e indicando que una “*vitrina separada*” alberga “*La Dama de Calahorra*”.

Año 1975.- ELORZA, J.C. *Esculturas romanas en la Rioja*. Hasta el momento, esta publicación es la monografía más completa dedicada a la estatuaria romana en La Rioja. Para este autor, la Dama de Calahorra es una Minerva Pacífica, derivada del tipo de Atenea Lemnia, fechándola en el segundo cuarto del siglo II después de Cristo.

Año 1981.- ESPINOSA, U. *Estudios de bibliografía arqueológica riojana: prehistoria e historia antigua*, dedica el capítulo VI a la época hispano-romana y dentro de él, el apartado VI *El arte de la romanización*, recoge la bibliografía de la pieza hasta el año 1981, dentro de la Escultura y relieve en piedra.

Año 1981.- GUTIÉRREZ ACHÚTEGUI, P. *Historia de la muy noble, antigua y leal ciudad de Calahorra*, editado por la Asociación Amigos de la Historia de Calahorra (1ª edición 1959). En la página 27 bajo el epígrafe “Cabeza de mármol blanco” reitera la descripción del año 1955, publicada en la revista Berceo número 37.

Año 1983.- GARCIA PRADO, J. *Historia de la Rioja*. En el tomo I dedicado a la Prehistoria, Protohistoria, Edad Antigua figura una fotografía de la Dama de Calahorra en la portada. Dentro de esta obra se reproduce en la página 134 la imagen de *Miscelánea de Arqueología Riojana* y se incluye una descripción de la misma en el capítulo *La Rioja durante el Imperio romano*, que sigue el texto de J.C. Elorza.

Año 1984.- ESPINOSA, U. *Calagurris Iulia*, en el capítulo 6, La ciudad del Alto Imperio, en el apartado II Los elementos de la civilización urbana, describe la “Dama de Calahorra” y recoge una fotografía del Archivo Bella (Figura 5) del momento de su descubrimiento en el yacimiento romano de La Clínica. Esta misma obra reproduce en la portada una fotografía de la “Dama Calgurritana”.

Año 1984.- MARTÍN-BUENO, M. y CANCELA, M.L. Arqueología clásica de Calahorra y su entorno. En *Calahorra bimilenario de su fundación, Actas del I Symposium de Historia de Calahorra*, en el apartado *Las colecciones arqueológicas*

23. CAÑADAS SAURAS, J. Restos arqueológicos y numismáticos en la “Colección Gutiérrez Achútegui” de Calahorra, p. 148.

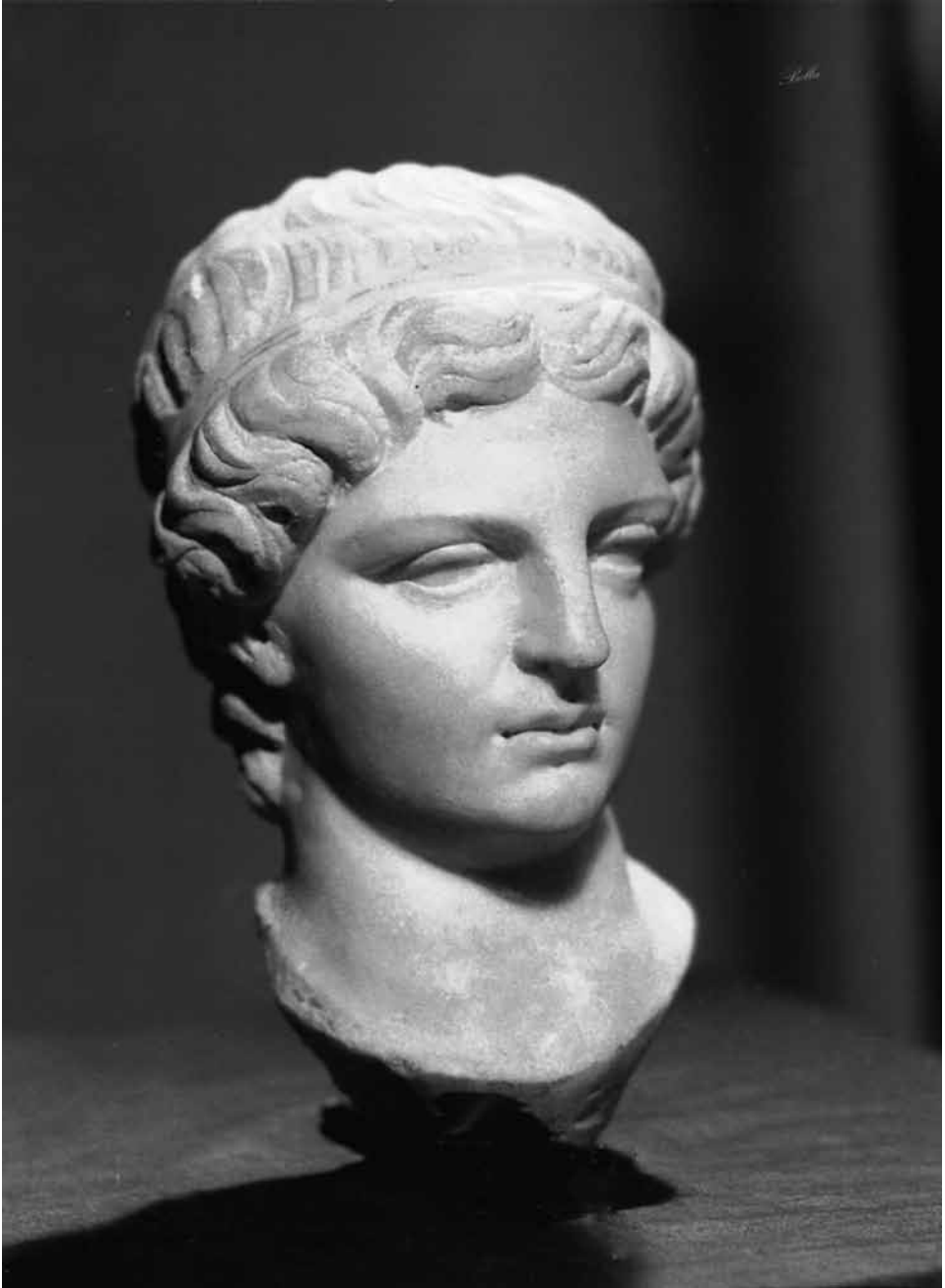


Figura 5.- “Dama de Calahorra” Foto Archivo Bella.

recogen la media docena de piezas escultóricas del solar calagurritano, entre ellas la Dama señalando la cronología de la primera mitad del siglo I d.C. de Blas Taracena (p. 89). De nuevo en el apartado denominado *Lugares de hallazgo de materiales o restos*, mencionan la aparición de la pieza en el Centro de Higiene (p. 86).

Año 1988.- BELLA RUIZ, L. y PEREZ FERNÁNDEZ, A. *El gran libro de Calahorra*, incluye una fotografía antigua de la Dama a página completa.

Año 2000.- *La Rioja Tierra Abierta*, Catálogo de la exposición celebrada en la Catedral de Calahorra del 15 de abril al 30 de septiembre de 2000, se incluye una fotografía de la pieza (p. 20).

Año 2000.- FELIPE CASTILLÓN, J. En la *Guía Turística de Calahorra* incluye una fotografía de la escultura a página completa.

Año 2002.- ANDRÉS, G. et al. *Así era la vida en una ciudad romana: Calagurris Iulia*, en la parte IV “Usos y costumbres”, el apartado dedicado a la Importancia de la imagen, recoge una fotografía de la Dama Calagurritana.

Año 2003.- RODA, I. y ALVAREZ, A. Fragmento de escultura romana hallada en la zona de Calahorra. En *Kalakorikos*, n. 8. Aunque en este artículo se lleva a cabo el estudio de un fragmento de escultura procedente de Cantarrayuela, se hace una breve mención a la “Dama de Calahorra”, para ellos una estatua masculina.

Año 2004.- KÖPPEL, E.M. La decoración escultórica de las termas en Hispania. En *IV Reunión sobre Escultura romana en Hispania* La describe como una cabeza de tamaño algo menor que el natural que presenta un rostro de expresión dulce y serena que se ve acentuado por la tersura de las mejillas redondeadas y la regularidad de los rasgos. Para esta autora la figura formaría parte de la decoración del *frigidarium* de las Termas del Norte de *Calagurris* (actual yacimiento de la Clínica), considerándola una figura masculina, Apolo, divinidad juvenil o quizás la figura de un héroe o efebo.

Año 2004-2005.- ANDREU PINTADO, J. Algunas consideraciones sobre las ciudades romanas del territorio vascón y su proceso de monumentalización. En *Espacio, tiempo y forma*, dentro del catálogo de piezas escultóricas recoge los nueve ejemplares que ha proporcionado el *municipium Calagurris*, entre ellos la “Dama de Calahorra”.

Año 2005.- HERNÁNDEZ VERA, J.A., MOYA VALGAÑÓN, J.G. y ARRUE UGARTE, B. (coords.), *Historia del arte en la Rioja*, en el Tomo I que abarca de la Prehistoria a la Antigüedad Tardía, el capítulo V dedicado a la Romanización, contiene un apartado dedicado a la escultura, donde se reproduce el texto de J.C. Elorza y se incluye una fotografía de la Dama a página completa. La consideran una figura apolínea relacionada con la representación de Antinoo.

Año 2008.- CINCA MARTINEZ, J.L. y GONZÁLEZ SOTA, R. (coord..) *Calahorra una ciudad para descubrir*, editado por la asociación Amigos de la Historia de Calahorra, de nuevo la “Dama de Calahorra” comparte la portada de esta publicación. Asimismo se recoge una fotografía de la misma a página completa dentro del capítulo “*Historia Antigua (s. II a.C.– s. IV d.C.)*”.

De este repaso bibliográfico, podemos extraer las siguientes conclusiones: a pesar de que la imagen de la “Dama” se ha reproducido hasta la saciedad en portadas de publicaciones de historia de la comunidad autónoma riojana o calagurritanas, se echa de menos un estudio de la pieza en profundidad –a excepción del estudio de Elorza-. También sorprende la ausencia de un estudio de la misma en el congreso conmemorativo del bimilenario de la ciudad de Calahorra celebrado en 1984²⁴. Y no será hasta el año 2004 en que Köppel centra la atención sobre ella en la *IV Reunión sobre Escultura romana en Hispania* celebrada en Lisboa en el año 2002.

5.- Movimientos de la pieza

Desde el momento de su hallazgo, en el año 1935, la pieza estuvo custodiada personalmente por D. Pedro Gutiérrez Achútegui en su propio domicilio ubicado en la actual calle Pedro Gutiérrez, quien la mantuvo allí hasta la creación del Museo Calagurritano, sede permanente de la pieza (Figura 6).

5.1.- Biblioteca Pública Municipal

El Museo Calagurritano se instala el año 1956 en la Biblioteca del Ayuntamiento de Calahorra, situada en la Glorieta de Quintiliano. Este museo constaba de 10 vitrinas, y una vitrina separada albergaba la Dama de Calahorra²⁵.

Tras la muerte de D. Pedro Gutiérrez Achútegui el día 17 de mayo de 1973, su hijo D. Carmelo Gutiérrez donará todos los materiales arqueológicos de la colección al Ayuntamiento de Calahorra. Hacia el año 1978, se desmontan las vitrinas de la Biblioteca y se retiran todos los materiales -incluida la Dama de

24. SIMPOSIO DE HISTORIA DE CALAHORRA (1º. 1984). *Calahorra: bimilenario de su fundación: actas del I Symposium de Historia de Calahorra*.

25. CAÑADAS SAURAS, J. Restos arqueológicos y numismáticos en la colección “Gutiérrez Achútegui de Calahorra, p. 157-158.



Figura 6.- Fotografía de perfil de la “Dama de Calahorra”.

Calahorra- a los sótanos de este edificio, donde permanecerán hasta la creación del Museo Municipal²⁶.

26. El Museo Municipal de Calahorra surge por acuerdo de Ayuntamiento de 18 de febrero de 1982, fecha en que tiene lugar la celebración del bimilenario del municipio calagurritano, y fue ratificado el 26 de febrero de 1987.

5.2.- Museo Municipal de Calahorra

Desde su inauguración el 18 de julio del año 1984 y hasta su cierre por reforma en enero de 2007, la “Dama de Calahorra” se hallaba ubicada en la planta baja, donde se exponía la colección permanente que se destinaba a arqueología, concretamente en la Sala II dedicada a la Romanización (Figura 7), y ocupando un lugar privilegiado junto a las otras esculturas romanas de la colección municipal (la cabeza de Júpiter, el torso de Cupido, y la figura de Afrodita), delante de la cristalera con vistas al Jardín de la denominada “Casa del Millonario”. Durante estos años, la pieza se ha encontrado expuesta en una vitrina independiente y protegida con urna de cristal.

En enero del año 2007 la sala de arqueología de la exposición permanente del Museo Municipal de Calahorra se desmonta, con el fin de llevar a cabo las obras de reforma del edificio, para reconvertirlo en Museo de la Romanización de la Rioja en Calahorra. Tras el desmontaje de la exposición, la pieza vuelve de nuevo a las salas de reserva o almacenes del Museo Municipal.



Figura 7.- Plano de la planta baja del Museo Municipal de Calahorra.

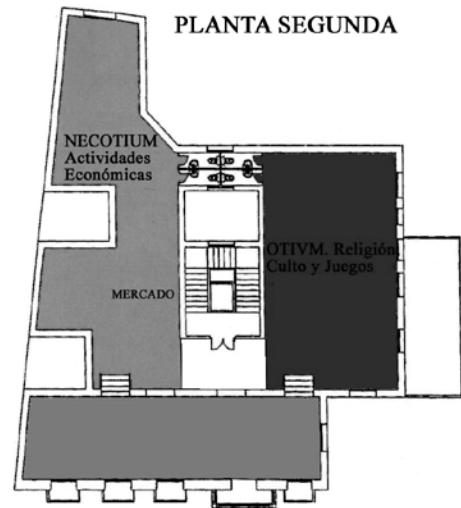


Figura 8.- Plano de la planta segunda del Museo de la Romanización.

5.3.- Museo de la Romanización de la Rioja en Calahorra

Inaugurado el 16 de Junio de 2009, en el nuevo montaje expositivo la “Dama de Calahorra” se ubica en la Planta Segunda del edificio, dedicada a la vida pública, concretamente en la Sala V (Figura 8), destinada al *Otivism*: Religión, Culto y

Juegos. La pieza²⁷ se integra dentro del mundo religioso, junto a las otras imágenes de los dioses y ocupando un lugar destacado delante de un plóter que recrea el desaparecido templo romano de *Tritium Magallum* (Tricio).

5.4.- *Préstamos para exposiciones temporales:*

La “Dama” de Calahorra jamás ha salido fuera de la ciudad de Calahorra, habiendo sido objeto de préstamo solamente para exposiciones celebradas en el propio municipio bimilenario.

Exposición La Rioja Tierra Abierta

Organiza: Fundación Caja Rioja

Sede: Catedral de Calahorra.

Fecha: 15 de abril a 30 de septiembre de 2000.

La imagen ha sido el logotipo del Museo Municipal de Calahorra, ocupando la portada de los polípticos del Museo Municipal de Calahorra²⁸, del Museo de la Romanización de Calahorra²⁹, del cuaderno didáctico “Conozco mi ciudad” volumen 4³⁰, dedicado el primero al Museo Municipal y el segundo al Museo de la Romanización, donde se incluye una fotografía de la pieza.

6.- Consideraciones finales

La llamada “Dama de Calahorra” es, en definitiva, una creación romana ecléctica que deriva de tipos clásicos griegos, basada en modelos del periodo helenístico tardío.

Se trata de una cabeza de las denominadas “quita y pon”, cuyo cuello termina en un cono invertido, destinada a adaptarse a un cuerpo impersonal que desconocemos por completo en la actualidad.

27. Las condiciones ambientales de la pieza en la actualidad son humedad relativa (HR) que oscila entre 40 y 45 %, temperatura de 22° C, nivel de iluminación que no excede de 250 lux.

28. Museo Municipal de Calahorra. *Museo Municipal: guía de la visita*. Textos, Rosa Aurora Luezas, M^a Ángeles Arnedo.

29. MDC, *Museo de la Romanización*.

30. *El Museo Municipal*, editado en 2003 y en 2009

Formaría parte, junto a las otras esculturas encontradas en el yacimiento -hoy día desaparecidas-, del programa decorativo de uno de los edificios públicos más representativos del *municipium*, *Calagurris Iulia Nassica* (Calahorra), en este caso del conjunto arquitectónico de las Termas del Norte. Se integraría en la decoración escultórica de una de las estancias del edificio termal, concretamente del *frigidarium*, según E. M^a. Koppel. El *frigidarium* y su *natatio* -piscina de agua fría- es uno de los espacios al aire libre preferidos para la exhibición de este tipo de esculturas, adecuadas para la decoración de estos conjuntos termales y más teniendo en cuenta su proximidad a la *palestra*, estancia destinada al ejercicio y la actividad física. La estatua, además de cumplir su función estética, formaba parte del lenguaje iconográfico y de un programa decorativo que desconocemos por el momento, pero pertenecía a un repertorio de valores culturales al servicio de la romanización.

Respecto a la interpretación iconográfica de la pieza, son varias las teorías expuestas hasta la fecha. Para B. Taracena³¹, se trataría de una figura femenina, *copia de un modelo griego del siglo V a. c., que recuerda el tipo de Atenea Lemnia de Fidias*.

Según J.C. Elorza³², representa a Minerva pacífica, réplica romana del tipo de Atenea Lemnia. Sin embargo, para Hernández Vera *et alii*, se trata de una figura apolínea relacionada con la representación de Antinoo. En esta misma línea, de interpretación varonil, se encuentran I. Roda y A. Alvarez³³, quienes la identifican como una escultura masculina derivada de tipos clásicos griegos.

Y finalmente E.M^a Köppel³⁴, basándose en el fuerte cuello y la incipiente nariz concluye que se trata de una figura masculina, Apolo, divinidad juvenil o quizá la figura de un héroe o un efebo.

En cuanto a la procedencia de la pieza, sería necesario realizar un análisis del tipo de mármol empleado para determinar su origen y saber si se trata de una pieza de taller hispano o de importación. Aunque la excepcional calidad de la labra, y el mármol blanco de fina veta nos inclinan a pensar que se trata de una pieza elaborada probablemente en talleres foráneos, recordemos que la vía fluvial del Ebro, el *Hiberus flumen* -navegable en época romana hasta *Vareia* (Varea, Logroño)- facilitaba notablemente los intercambios comerciales.

31. TARACENA, B. Restos romanos en la Rioja, p. 29.

32. ELORZA, J.C. *Esculturas romanas en La Rioja*, p. 16.

33. RODA, I. y ALVEREZ, A. Fragmento de escultura romana hallada en la zona de Calahorra, p. 270.

34. KÖPPEL, E.M. La decoración escultórica de las termas en Hispania, p. 345.

En lo que concierne a la datación de esta pieza escultórica, se ha situado entre un abanico de fechas que van desde la época de Augusto, para Taracena³⁵, o la primera mitad del siglo I d.C., según Andrés et *alii*³⁶, hasta la segunda mitad del siglo II d.C. J.C. Elorza³⁷ la fecha en el segundo cuarto del siglo II d.C., entre Adriano y Marco Aurelio y para E.M^a Köppel³⁸ la pieza sería de inicios del periodo antonino.

Desde el punto de vista cronológico, nos sumamos a esta última propuesta cronológica teniendo en cuenta una serie de detalles técnicos como los puntos de trépano en la comisura de los labios y en el cabello, las finas oquedades nasales que nos llevan a pensar en una fecha del siglo II d.C. para la ejecución de esta pieza.

También sería interesante llevar a cabo un análisis³⁹ de los restos de policromía, ya que en las pupilas parece intuirse vestigios de color negro, así como de color marrón en algunos mechones del cabello. Las esculturas blancas de la Antigüedad estuvieron en origen cubiertas de vivos colores, como podemos ver en algunos ejemplos como la Dama de Elche en época ibérica o la escultura de Amazona hallada en *Astigi* (Ecija, Sevilla) o en el retrato de Calígula de la Gliptoteca Ny Calsberg de Copenhague en época romana⁴⁰. Las imprimaciones y posteriores coloraciones formaban parte de la última fase de acabado de las esculturas y tenían por objeto proteger la pieza de la degradación, sobre todo si ésta estaba expuesta a la intemperie.

Entre los paralelos que podemos citar, encontramos similitudes de la pieza en la Bética: concretamente en una cabeza de mármol donada al Museo Arqueológico de Sevilla en 1950, cuya procedencia se desconoce, pero se supone que sería originaria de Alcalá de Guadaíra (Sevilla). El estilo de ejecución de la pieza y su cronología son similares, aunque en lo que respecta al tamaño la pieza del Museo Arqueológico de Sevilla mide 0,29 cm. de altura frente a los 0,21 m. de la “Dama Calagurritana”⁴¹.

35. TARACENA, B. Excavaciones arqueológicas en La Rioja, s/p.

36. ANDRÉS, G. et al. *Así era la vida en una ciudad romana*,. *Calagurris Ivliá*, p. 136, foto 1.

37. ELORZA, J.C. *Esculturas romanas en La Rioja*, p. 14.

38. KÖPPEL, E.M. La decoración escultórica de las termas en Hispania, p. 345.

39. La microscopía y la luz concentrada aplicada de forma rasante son valiosas herramientas para detectar restos de color. También son muy útiles el estereomicroscopio de luz reflectada, de entre diez y sesenta aumentos, los análisis físico-químicos, la difracción de rayos X o la fluorescencia UV y reflexión UV, para determinar los valores cromáticos originales de las capas de las capas de color oxidadas o sucias.

40. BRINKMANN, V. y BENDALA, *El color de los dioses*, p. 187 y 223-224

41. *Ibidem*, p. 294.

Procedente de Itálica (Santiponce, Sevilla) hay que señalar otra cabeza de diosa diademada, de reciente aparición en el transcurso de unas excavaciones promovidas por el Conjunto Arqueológico de Itálica en las proximidades del Teatro romano. La cabeza de esta escultura, según Beltrán Fortes, representa una deidad que podría ser Venus, Diana o Juno, el mármol en el que está realizada podría proceder de la isla griega de Paros y esta pieza se ha fechado en el siglo I o II d.C.⁴²

Podríamos citar también la estatua de bronce de la diosa Minerva Sulis⁴³ de Bath (en el Museo de Londres), fechada a mediados del siglo II d.C. En este caso representa a Minerva Médica o Minerva de la salud, aquí la diosa celta Sulis se sincretiza con la diosa romana Minerva, disponiendo el conjunto termal de un templo dedicado a dicha divinidad. Aunque la cabeza de la dama calagurritana está elaborada en mármol y la del Museo Británico en bronce, el tipo de peinado es similar, así como la datación cronológica.

Entre los paralelismos que cita Elorza para la cabeza de Calahorra en Hispania, se encuentra la Palas Pacífera de la Colección Casa Ducal de Medinaceli, ubicada en el Patio Grande de la Casa de Pilatos de Sevilla. Se trata de una réplica romana de mediados del siglo II d.C., de un original ático de mediados del siglo V a.C. La cabeza, dividida en tres partes y recompuesta, lleva labrado un yelmo ático cuyo borde delantero está retocado probablemente para encajar el casco renacentista que tuvo hasta 1957⁴⁴. Sin embargo, a nuestro juicio la cabeza de Calahorra presenta unos cánones de belleza que no advertimos en la Palas Pacífera de la colección Medinaceli.

Sin embargo, para U. Espinosa⁴⁵ el paralelo más exacto de la “Dama de Calahorra” sería un ejemplar similar que se encuentra depositado en el Museo Lapidario de Avignon (Francia), de procedencia desconocida, y según sus palabras “*quizás copia idéntica, y desde luego producida de la misma mano*”.

42. La cabeza en cuestión ha sido objeto de una exposición organizada por el Ayuntamiento de Santiponce (Sevilla) en el Museo Municipal Fernando Marmolejo de Santiponce, titulada *Italica. Colina de dioses*, llevada a cabo entre el 25 de noviembre de 2009 y el 25 de mayo de 2010. Fue descubierta en enero de 2008 en un solar de la calle Siete Revueltas, en el marco de las excavaciones arqueológicas promovidas en el cerro de San Antonio, núcleo más antiguo del asentamiento romano, en la ciudad romana de Itálica. Vid. BELTRÁN FORTES, J. La nueva diosa de Itálica, p. 40-41.

43. CUNLIFFE, B.W. et al. *The temple of Sulis Minerva at Bath*, vol I, parte 1, p. 115 y p. 181. CUNLIFFE, B.W. *Roman Bath Discovered*, vid. cubierta

44. TRUNK, M. La colección de esculturas antiguas del primer duque de Alcalá de la Casa de Pilatos en Sevilla, p. 89-100.

45. ESPINOSA U., *Calagurris Iulia*, p. 128, vid. nota 63.

La antigüedad de su hallazgo, en el pasado siglo, el hecho de que de que apareciera descontextualizada desde el punto de vista estratigráfico y fuera del marco de una intervención arqueológica, así como la falta del cuerpo en el que se insertaría la pieza son factores que contribuyen a añadir una falta de información en torno a la misma. Aunque sí podemos afirmar que la estatuaria ideal fue ejecutada para representar los conceptos del imperio romano tanto en áreas públicas como en espacios sagrados.

El hecho de que la pieza halla llegado hasta nosotros en óptimas condiciones de conservación nos plantea otro interrogante, saber si la pieza fue objeto de una ocultación intencionada, en un momento en el que el conjunto termal pierde su función primitiva⁴⁶ y como es el caso de otras esculturas hispanas la Amazona tipo “Sciara” de *Astigi* (Ecija, Sevilla)⁴⁷ atribuida a Policleteo, encontrada en el interior de la *natatio* de las termas, o los torsos de dos estatuas femeninas descubiertas también en el interior de una piscina de agua fría en Lecrín (Granada)⁴⁸, o la cabeza de Augusto del modelo *Capite Velato* hallada recientemente en el teatro de *Bilbilis* (Calatayud, Zaragoza)⁴⁹. O acaso ¿es mera casualidad su excepcional estado de conservación?.

Junto a la “Dama Calaguritana”, y además de las dos piezas desaparecidas, a las que hemos hecho mención anteriormente, en las Termas del Norte de Calahorra se hallaron otros restos escultóricos:

En el mismo yacimiento romano de la Clínica⁵⁰: un brazo de mármol incompleto, al que le falta la mano (Figura 9).

En las excavaciones llevadas a cabo en los años 1993-1994 en el interior de la piscina/cisterna del solar de la antigua fábrica Torres⁵¹: un dedo pulgar de un

46. Una vez abandonado el conjunto termal, este espacio se reutiliza como zona cementerial a partir del siglo III y segunda mitad del siglo IV d.C.

47. ROMO SALAS, A., La amazona de Astigi y las circunstancias de su hallazgo, p. 150-156.

48. MENDOZA EGUARAS, A. *ET ALII*, Las termas romanas de Lecrín (Granada). Avance de la 10 campaña, p. 897-902.

49. 20minutos.es edición 17-11-2009

50. Procede de las excavaciones llevadas a cabo por U. ESPINOSA RUIZ en este yacimiento. Este fragmento de escultura se encuentra expuesto actualmente en el Museo de la Romanización de la Rioja en Calahorra, concretamente en la Sala III y en la vitrina dedicada a los materiales suntuarios de la *Domus*. Su número de inventario es el 6681 del Museo de La Rioja.

51. TIRADO MARTINEZ, J.A. *El yacimiento del solar Torres: niveles de ocupación prerromano y romano.*, p. 141-142, fotografías 26 y 27.

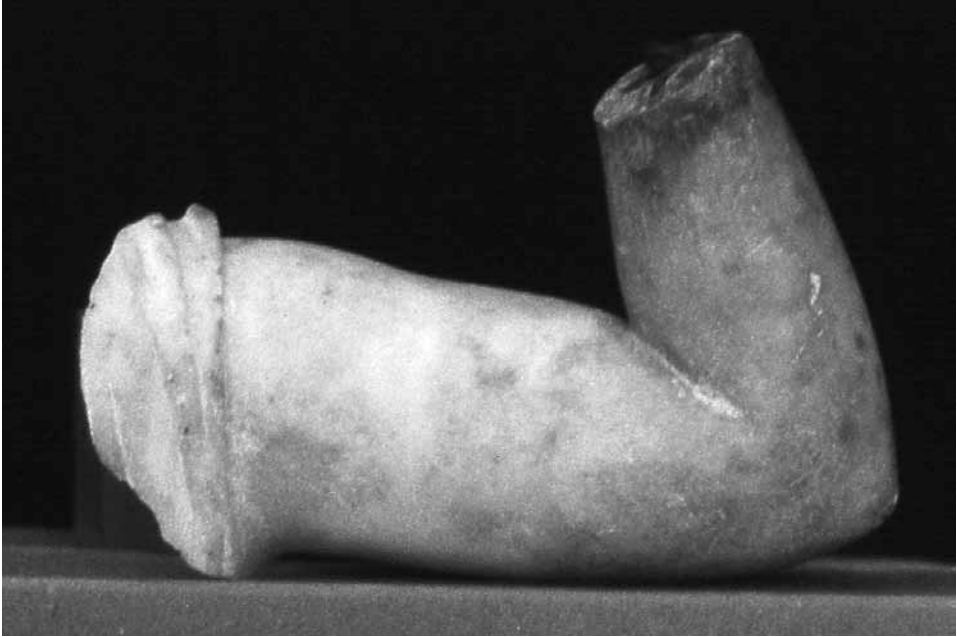


Figura 9.- Brazo de escultura de la Clínica. Foto cortesía Urbano Espinosa Ruiz.

pie; una mano con el puño entrecerrado en actitud de ofrenda conteniendo en su interior tres ciruelas, un codo (o rodilla) y un brazo.

Bibliografía

- AMO Y DE LA HERA, M. del. Las excavaciones arqueológicas y los museos en la Ley de patrimonio artístico nacional de 1933. En: *Boletín Anabad*, 1983, vol. XXXIII, número 2, p. 249-267. ISSN 0210-4164
- ANDRÉS HURTADO, G. et al. *Así era la vida en una ciudad romana: Calagurris Iulia*. Calahorra: Amigos de la Historia de Calahorra, 2002. 205 p. ISBN: 84-931428-2-4.
- ANDREU PINTADO, J. Algunas consideraciones sobre las ciudades romanas del territorio vascón y su proceso de monumentalización. En: *Espacio, tiempo y forma. Serie II, Historia Antigua*, 2004-2005, n. 17-18, p. 251-300. ISSN 1130-1082.
- ANTOÑANZAS SUBERO, M. A. “La Chimenea: necrópolis y conjunto termal. En: *Iberia*, 2001, n. 4, p. 163-173. ISSN 1575-0221
- ARNDT, P. *La Glyptotheké de Ny-Carlsberg*, Munich, 1896.

- ATTYA, N. Les statues de Bulla Regia au Musée du Bardo. En: BECHASOUCH, A. HANOUNE, R. y THÉBERT, Y. (eds.). *Ruines de Bulla Regia*. Roma: École française de Rome, 1972.
- BELTRÁN FORTES, J. La nueva diosa de Italica. En: *Italica: Colina de Dioses*. Sevilla: Consejería de Cultura, 2009, p. 41-44. ISBN- 978-84- 8266-935-9.
- BELLA RUIZ, L. y PEREZ FERNÁNDEZ, A. *El gran libro de Calahorra*. Arnedo: Isasa (imp.), 1988. 350 p. ISBN: 84-404-2200-8.
- BLAZQUEZ MARTINEZ, J.M. Los talleres de escultura en Hispania en la época de los Antoninos: la sociedad hispana. En: CONGRESO INTERNACIONAL DE HISTORIA ANTIGUA (2º. 2004. Valladolid). *La Hispania de los Antoninos (98-180): actas del II Congreso Internacional de Historia Antigua*. Valladolid: Universidad de Valladolid, 2005, p. 467-492. ISBN: 84-8448-346-0
- BURGOS ESTEBAN, F.M. y ESQUIDE EIZAGA, D. (eds.). *La Rioja Tierra Abierta*. Logroño: Fundación Caja Rioja, 2000. 1 CD-ROM. ISBN 84-8974024-0
- BRINKMANN, V. y BENDALA, M. (eds.). *El color de los dioses: el color de la estatuaria antigua*. Madrid: Museo Arqueológico de la Comunidad de Madrid, 2009. 300 p. ISBN- 978-84-451-3269-2.
- CAÑADAS SAURAS, J. Restos arqueológicos y numismáticos en la colección “Gutiérrez Achútegui de Calahorra”. En: *Miscelánea de arqueología riojana*. Logroño: Instituto de Estudios Riojanos, 1973, p. 147-162. ISBN 84-400-6782-8 .,
- CINCA MARTINEZ, J.L. y GONZÁLEZ SOTA, R. (coords.). *Calahorra una ciudad para descubrir*. Calahorra: Asociación Amigos de la Historia de Calahorra, 2008, 149 p. ISBN: 978-84-931428-8-9.
- CUNLIFFE, B.W., DAVENPORT, P., CARE, V. *The temple of Sulis Minerva at Bath*., Oxford: University Committee for Archaeology, 1985. 2 v. ISBN: 0947816070
- CUNLIFFE, B.W. *Roman Bath Discovered*. London; Boston: Routledge & K. Paul, 2000. 160 p. ISBN: 0-7102-0196-6
- DIAZ-ANDREU, M. y RAMÍREZ SÁNCHEZ, M.E. La Comisaría General de Excavaciones Arqueológicas (1939-1955): La administración del patrimonio arqueológico en España durante la primera etapa de la dictadura franquista. En: *Complutum*, 2001, n. 12, p. 325-343. ISSN 1131-6993
- ELORZA GUINEA, J.C. *Esculturas romanas en La Rioja*. Logroño: Instituto de Estudios Riojanos, 1975. 72 p. ISBN 84-85242-00-9
- ESPINOSA RUIZ, U. Excavaciones en el Municipio Calagurris Ivlia (campana de 1980). En: *Inauguración de la Casa Municipal del Arte 16 Diciembre 1982: exposición de arqueología calagurritana*. Calahorra: Ayuntamiento de Calahorra, 1982, p. 31-35.
- ESPINOSA RUIZ, U. *Calagurris Ivlia*, Logroño : Colegio Oficial de Aparejadores y Arquitectos Técnicos de La Rioja, 1984. 353 p. ISBN 84-7359-196-8
- ESPINOSA RUIZ, U. *Estudios de bibliografía arqueológica riojana: prehistoria e historia antigua*. Logroño: Instituto de Estudios Riojanos, 1981. 299 p. ISBN 84-00-04935-7

- FELIPE CASTILLÓN, J. de. *Calahorra: guí.* León: Edilesa, 2000. 108 p. ISBN: 84-8012-284-6.
- GARCÍA ESCUDERO, P. Y PENDAS GARCIA, B. *El nuevo régimen jurídico del Patrimonio Histórico Español. I, El derecho del patrimonio histórico: teoría general.* Madrid: Secretaría General Técnica, 1986. 231 p. ISBN: 84-505-3881-5.
- GARCÍA PRADO, J. (coord.) *Historia de la Rioja. I, Prehistoria, protohistoria y edad antigua.* Logroño: Caja Rioja, 1983. ISBN- 84-7231-901-6
- GUTIÉRREZ ACHÚTEGUI, P. Calagurris Ivliá Nassica: estudio de investigación de objetos arqueológicos encontrados en la ciudad de Calahorra y emplazamiento topográfico de los mismos en tiempos remotos. En: *Berceo* 1948, n. 7, p. 189-210. ISSN 0210-8550
- GUTIÉRREZ ACHÚTEGUI, P. Historia de la muy noble, antigua y leal ciudad de Calahorra. En *Berceo*, 1955, n. 37, p. 451-476. ISSN 0210-8550
- GUTIÉRREZ ACHÚTEGUI, P. *Calahorra.* Calahorra: Ayuntamiento de Calahorra, 1969. 59 p. DL M 25610-1969.
- GUTIÉRREZ ACHÚTEGUI, P. *Historia de la muy noble, antigua y leal ciudad de Calahorra.* Calahorra: Amigos de la Historia de Calahorra, 1981. 296 p. ISBN 84-7359-128-3.
- HERNÁNDEZ VERA, J.A., MOYA VALGAÑÓN, J.G. y ARRUE UGARTE, B. (coords.). *Historia del arte en La Rioja, Tomo I. De la Prehistoria a la Antigüedad Tardía.* Logroño: Fundación Cajarioja, 2005. ISBN: 84-89740-60-7
- INTERNATIONAL DIRECTORY OF ARTS II 1963-64, Berlin: Helmut-Rauschenbusch, 1963. 251 p.
- KÖPPEL, E.M. La decoración escultórica de las termas en Hispania. En: REUNIÓN SOBRE ESCULTURA ROMANA EN HISPANIA (4ª. 2002. Lisboa). *Actas de la IV Reunión sobre escultura Romana en Hispania.* Madrid: Ministerio de Cultura, 2004, p. 339-366, esp. pág. 345). ISBN 84-369-3835-6.
- LEÓN ALONSO, P. *Esculturas de Italica,* Sevilla: Empresa Pública de Gestión de Programas Culturales, 1995, (vid. pp. 243-253). ISBN 84-87826-78-4.
- LEY del Patrimonio Histórico Español,* Madrid: Ministerio de Cultura, Secretaría General Técnica, 1985. 30 p.
- LUEZAS PASCUAL, R.A. Termas romanas en el municipium Calagurris Ivliá (Calahorra). En COLOQUIO INTERNACIONAL DE ARQUEOLOGÍA EN GIJÓN (2º. 1999). *Termas romanas en el occidente del imperio.* Gijón: VTP, 2000. 450 p., ISBN 84-89880-37-9 (vid. p. 185-192).
- MARTÍN-BUENO, M.A. y CANCELADA RAMÍREZ DE ARELLANO, M.L. Arqueología clásica de Calahorra y su entorno. En: SIMPOSIO DE HISTORIA DE CALAHORRA (1º. 1984). *Calahorra: bimilenario de su fundación: actas del I Symposium de Historia de Calahorra.* Madrid: Ministerio de Cultura, 1984, p. 77-91. ISBN 84-505-0863-0.
- MATEOS GIL, A.J. Arquitectura doméstica en Calahorra durante el primer tercio del siglo XX. En: *Kalakorikos*, 2003, n. 8, p. 205-253. ISSN 1137-0572

- MARTINEZ SAN CELEDONIO, F.M. y RINCÓN ALONSO, M.J. del. *El calagurritano Pedro Gutiérrez Achútegui, hijo predilecto de la ciudad: biografía y memorias*. Calahorra: El Autor, 1999. ISBN- 84-922633-7-7.
- MENDOZA EGUARAS, A. et al. Las termas romanas de Lecrín (Granada): avance de la 10 campaña. En: CONGRESO NACIONAL DE ARQUEOLOGÍA (17º. 1983. Logroño). *XVII Congreso Nacional de Arqueología*. Zaragoza: Universidad de Zaragoza, 1985, p. 897-902. ISBN 84-600-3978-1
- MDC, Museo de la Romanización*. Logroño: Gobierno de La Rioja; Calahorra: Ayuntamiento de Calahorra, 2009. D.L. LR 371-2009.
- La MIRADA de Roma: retratos romanos de los museos de Mérida, Toulouse i Tarragona*. Mérida: Museo Nacional de Arte Romano de Mérida [etc.], 199. 287 p. ISBN- 84-606-2261-4.
- El MUSEO Municipal*. Calahorra: Concejalía de Cultura, Ayuntamiento de Calahorra, 2003. 12 p. Conozco mi ciudad; 4.
- MUSEO Municipal Calahorra-La Rioja: guía de la visita*. Calahorra: Ayuntamiento de Calahorra, 2004.
- El MUSEO de la Romanización*. Calahorra: Concejalía de Cultura, Ayuntamiento de Calahorra, 2009. 20 p. Conozco mi ciudad; 4.
- PASCUAL FERNÁNDEZ, J.M. La Rioja durante el Imperio romano. En: . Logroño: Caja de Ahorros de La Rioja, p. 140-175. ISBN 84-7231-900-8
- RODA DE LLANZA, I., y ALVAREZ PEREZ, A. Fragmento de escultura romana hallada en la zona de Calahorra. En: *Kalakorikos*, 2003, n. 8, p. 269-274. ISSN 1137-0572
- ROMO SALAS, A. S. La amazona de Astigi y las circunstancias de su hallazgo. En: *Mus-A: revista de museos de Andalucía*, abril 2004, n. 3, p. 150-156.
- ROMO SALAS, A. S. Las termas del foro de la colonia Firma Astigi (Ecija, Sevilla). En: *Romula*, 2002, n. 1, p. 151-174, ISSN 1695-4076
- SIMPOSIO DE HISTORIA DE CALAHORRA (1º. 1984). *Calahorra: bimilenario de su fundación: actas del I Symposium de Historia de Calahorra*. Madrid: Ministerio de Cultura, 1984. 443 p. ISBN- 84-505-0863-0.
- TARACENA, B. Restos romanos en la Rioja. En: *Archivo Español de Arqueología*, 1942, n. XV, p. 17-47.
- TARACENA, B. Excavaciones arqueológicas en La Rioja. En: *Rioja Industrial*. Logroño, s/p,
- TIRADO MARTINEZ, J.A. *El yacimiento del solar Torres: niveles de ocupación prerromano y romano*. Calahorra: Amigos de la Historia de Calahorra, 2000. 174 p.. ISBN 84-921459-8-6.
- TRUNK, M. La colección de esculturas antiguas del primer duque de Alcalá de la Casa de Pilatos en Sevilla. En: *El coleccionismo de escultura clásica en España: actas del simposio 21 y 22 de mayo de 2001*. Madrid: Museo Nacional del Prado, 2001, p. 89-100. ISBN 84-8480-023-7.
- TRUNK, M., *Die 'Casa de Pilatos' in Sevilla: Studien zu Sammlung, Aufstellung und Rezeption antiker Skulpturen im Spanien des 16. Jhs.* (Madrider Beiträge 28): Mainz 2002.