

PROCLAMACIÓ DE L'ESCUT HERÀLDIC I DE LA BANDERA LLOREJADA DE LA VILA DE CONSTANTÍ

Lluís Papiol i Molné

L'Ajuntament de Constantí presidit pel senyor alcalde Feliu Nicolau Ribalt el dia 22 de juny de 1984 es va dirigir a la Direcció General de l'Administració Local de la Generalitat de Catalunya per demanar un informe sobre l'escut historico-heràldic del municipi. Desitjava que l'ús oficial de les armes municipals el distingís dels altres municipis de Catalunya i que es complissin les disposicions dictades en diverses èpoques del segle passat.

Armand de Fluvià i Escorsa, conseller heràldic diplomad en Genealogia, Heràldica i Nobiliària, assessor de l'Arxiu Nacional de Catalunya, president de la Societat Catalana de Genealogia, Heràldica i Sigil·lografia fer algunes consideracions: des de 1684 fins avui (1984) l'Ajuntament ha utilitzat segells i escuts de diferents formes però sempre amb la figura d'un personatge a cavall. Aquest personatge, en les primeres representacions és un emperador romà (Constantí I) amb corona de llorer, mantell i ceptre. La corona algunes vegades és la de l'emperador del Sant Imperi. El ceptre, de vegades, és una espasa, un sabre o una llança. Unes vegades porta un escut amb un



Escuts municipals que es troben representats al nostre municipi

Logotip municipal
aprovat el juny de 1994

sol radiant a amb una creu plana. Unes vegades porta casc. El cavall algunes vegades es representa posant i altres saltant.

Les referències històriques que ens poden interessar de la vila de Constantí són que des del seu origen al segle XII fins al segle XIX va estar dins de la Comuna del Camp, de la mitra de Tarragona. Els arquebisbes van manar construir el Castell, on van tenir la residència estiuenca, la muralla i la primera església. És evident que la representació o senyal tradicional, típica i característica de la vila és la figura de l'emperador Constantí i en aquest sentit s'ha de representar sense cap classe d'alteració, sense terrassa, amb el cavall passant, amb corona de llorer, ceptre i mantell i sense casc i escut, per la qual cosa es pot confondre amb un guerrer o amb Sant Jordi.

Els esmalts haurien de recordar la qualitat de la figura representada: l'or i les gules.

Per tot això, Armand de Fluvià, de l'Institut d'Estudis Catalans, va proposar que l'escut des d'ara hauria d'anar blasonat de la manera següent: escut caironat de gules, un emperador romà muntat a cavall posant, coronat amb llorer, pintant un mantell i agafant un ceptre amb la mà dreta, tot d'or. Per timbre, una corona mural de la vila, símbol de dignitat o de noblesa.

El dia 16 de novembre de 1984, Ramon Aramon i Serra, secretari de l'Institut d'Estudis Catalans, informa sobre l'escut de Constantí que va ser sol·licitat per la Direcció General d'Administració Local del Departament de Governació de la Generalitat de Catalunya:

La Secció Historico-Arqueològica de l'Institut d'Estudis Catalans, a proposta de la seva Comissió Heràldica degudament assessorada, ha acordat dictaminar favorablement sobre el projecte d'escut de la vila de Constantí. Escut de gules, un emperador romà muntat a cavall posant, coronat de llorer, portant un mantell i agafant un ceptre amb la mà dreta, tot d'or. Per timbre, una corona mural de la vila.

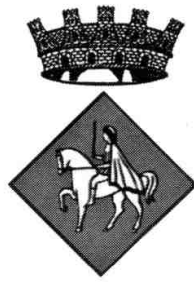
Tenint en compte l'esmentada resposta de la Secció Historico-Arqueològica, l'Institut d'Estudis Catalans va tenir l'honor d'emetre el present informe favorable al projecte d'escut de la vila de Constantí.

El dia 20 de desembre de 1984, el delegat territorial de la Generalitat de Catalunya a Tarragona, senyor Josep Maldonado i Gili, va enviar el següent expedient de l'Ajuntament de Constantí:

Complint les instruccions dictades per la Direcció General d'Administració Local en un escrit amb data del dia 13 del present mes, em plau adjuntar-vos l'informe de l'escut heràldic d'aquest municipi, elaborat per l'heraldista senyor Armand de Fluvià i fotocòpia del dictamen emès per l'Institut d'Estudis Catalans en relació a l'esmentat escut.

En el cas que l'Ajuntament estigui d'acord amb l'escut proposat, fa falta que sigui aprovat pel Ple de la Corporació i que tramiti l'acord d'aprovació juntament amb l'informe heràldic, per poder finalitzar la tramitació reglamentària.

L'Ajuntament de Constantí en una sessió plenària del mes de gener de 1985 va aprovar per unanimitat de vots l'acord i aprovació de l'escut heràldic del municipi elaborat pel heraldista Armand de Fluvià i Escorsa.



Ajuntament de Constantí

Escut heràldic de la vila de Constantí

HERÀLDICA

L'heràldica com a tal té un origen guerrer i va néixer d'una manera espontània a Europa a la segona meitat del segle XII, quan la van introduir les croades a l'Edat Mitja. Per tal de distingir els cavallers i les seves hosts els uns dels altres van començar a col·locar signes dibuixats en la superfície dels seus escuts guerrers, en els seus estandarts i en les gualtrapes dels seus cavalls, i així va començar la concessió d'escuts i blasons a nobles i gentilhomes com a recompensa pels serveis prestats. A partir del segle XIII aquests signes o senyals distintius van començar a fer-se hereditaris.

En l'escut, la forma del qual correspon al país, a la categoria del titular o a la finalitat per la qual es destina, s'hi col·loquen les peces o figures en colors, de les quals el groc i el blanc són metalls que corresponen a l'or i la plata. Al conjunt de colors i metalls (que de vegades s'indiquen per un sistema de ratlles i punts), així com a les pells es denomina esmalt.

Les peces heràldiques es classifiquen en: figures pròpies o heràldiques (peces); figures artificials, degudes a l'enginy humà (armes, vestits, etc.). Timbrar un escut és col·locar-hi a sobre les insígnies que determinen el grau de noblesa: corones, cascos, cimeres, lambreguines, etc. La divisa es col·loca a la part inferior de l'escut.

L'ús de l'escut va passar, per extensió, a les dames i als clergues. Un error molt estès considera l'ús del blasó com un privilegi exclusiu dels nobles. Si l'ús de les espases, corones i cascos com a timbre dels escuts estava prohibit a la resta de gent, l'escut d'armes no ho estava. L'ús dels escuts es va perfeccionar i se'n va limitar l'ús amb unes regles, uns principis i uns privilegis o concessions individuals o col·lectives. Avui dia qualsevol individu té capacitat heràldica, però el dret de composició i atribució d'un blasó està reservat als reis i cronistes d'armes.

Paral·lela a l'heràldica gentilícia es va formar l'heràldica municipal, constituïda pels signes i emblemes que distingeixen unes localitats de les altres; l'heràldica estatal, relativa al llinatge de qui governa, i l'heràldica corporativa, dels gremis, corporacions o confraries.

ENDAVANT AMB LA BANDERA MUNICIPAL

En el Ple de l'Ajuntament del dia 14 de gener de 1987, presidit per l'alcalde senyor Josep M. Maceira Barbosa es dota d'una bandera pròpia, encarregant l'informe a l'heraldista Armand de Fluvià i que va fer encarregar un concurs públic per a seleccionar-la.

El dia 14 d'abril de 1988 l'alcalde senyor Maceira va encarregar oficialment l'informe sobre la bandera a Armand de Fluvià, de l'Associació Catalana de Vexil·logia, seguint el mateix procediment com s'havia fet amb l'escut historico-heràldic del municipi.

Aquesta Associació Catalana de Vexil·logia, el dia 16 de febrer de 1989, va enviar el seu informe favorable, amb el criteri que la bandera ha de ser lo més senzilla possible i no ha d'incorporar l'escut, tenint en compte que no hi ha coneixement de cap bandera històrica al nostre terme i considerant que no és adequada la figura d'un emperador romà a cavall amb els seus atribut imperials, proposa que la bandera de Constantí ha de ser vermella amb la corona imperial de llorer groc. S'acorda obrir un concurs d'idees per tal de dissenyar la bandera idònia.

Quan es va comunicar als representants de l'Ajuntament que es volia formalitzar una bandera nova, color vermell, que presidís el poble, va causar un cert malentès a causa del color. Hi havia alguns constantinencs que no els agradava el color vermell i va causar una expressió força negativa per part d'algun grup del municipi. Els semblava que aquesta bandera vermella era un símbol del comunisme i que s'assemblava a les banderes que presideixen en l'actualitat algunes nacions i alguns sindicats de treballadors. Anteriorment, el govern municipal ja va tenir els mateixos problemes amb l'oposició, especialment quan es va demanar un informe sobre l'escut historico-heràldic del municipi, perquè segons l'heràldica el fons de l'emperador seria el color vermell i els blasons tot d'or, que són els mateixos colors de la bandera.

En el ple municipal del mes de juliol de 1994 l'Ajuntament de Constantí presidit pel recent investit alcalde senyor Josep Bergadà Español, que va substituir el seu antecessor el dia 25 de març de 1993, es va aprovar l'elecció de la nova bandera municipal. Malgrat haver-se convocat dos concursos, cap de les obres no va ser acceptada. Finalment es va optar per l'Associació Catalana de Vexil·logia. El drap es vermell i al centre hi porta una corona de llorer inscrita en una circumferència imaginària.

El llorer simbolitza l'emperador Constantí I el Gran. I en aquest mateix concurs sobre la bandera també es va aprovar l'anagrama municipal.

El divendres dia 29 de juliol de 1994, a les 20, 30 h. Es va realitzar al Saló de Sessions el pregó de festa a càrrec de l'alcalde de la ciutat de Tarragona, senyor Joan Miquel Nadal i Malé i seguidament l'acte solemne de presentació de la bandera municipal de la vila de Constantí.

Amb la bandera oficialment formalitzada, l'alcalde senyor Bergadà es va posar de seguida en contacte amb el rector de la parròquia, Mn. Pere Llagostera, per demanar-li que per Sant Feliu, dia de la Festa Major, en una missa solemne beneís la nova bandera, insígnia local del poble de Constantí. Però Mn. Pere Llagostera va contestar que no. No volia beneir-la perquè tenia reticències sobre el color vermell i no li agradava a una part d'algun grup de la població. El senyor Bergadà va insistir: "El dia de



la Festa Major, en el Solemne Ofici en honor al patró de la vila Sant Feliu, cantat per la Coral de Centelles, nosaltres portarem a l'església la bandera i serà beneïda."

Efectivament , el dia 1 d'agost de 1994, a les 11'30 h del matí, davant de l'ajuntament es va formar una comitiva. Davant hi anava la banda de música tocant un himne d'alegria, li seguïen tres policies locals, un sostenia el el pal de la bandera i pel darrere els representants de les diferents entitats locals al costat de les autoritats municipals presidits per l'alcalde senyor Josep Bergadà.

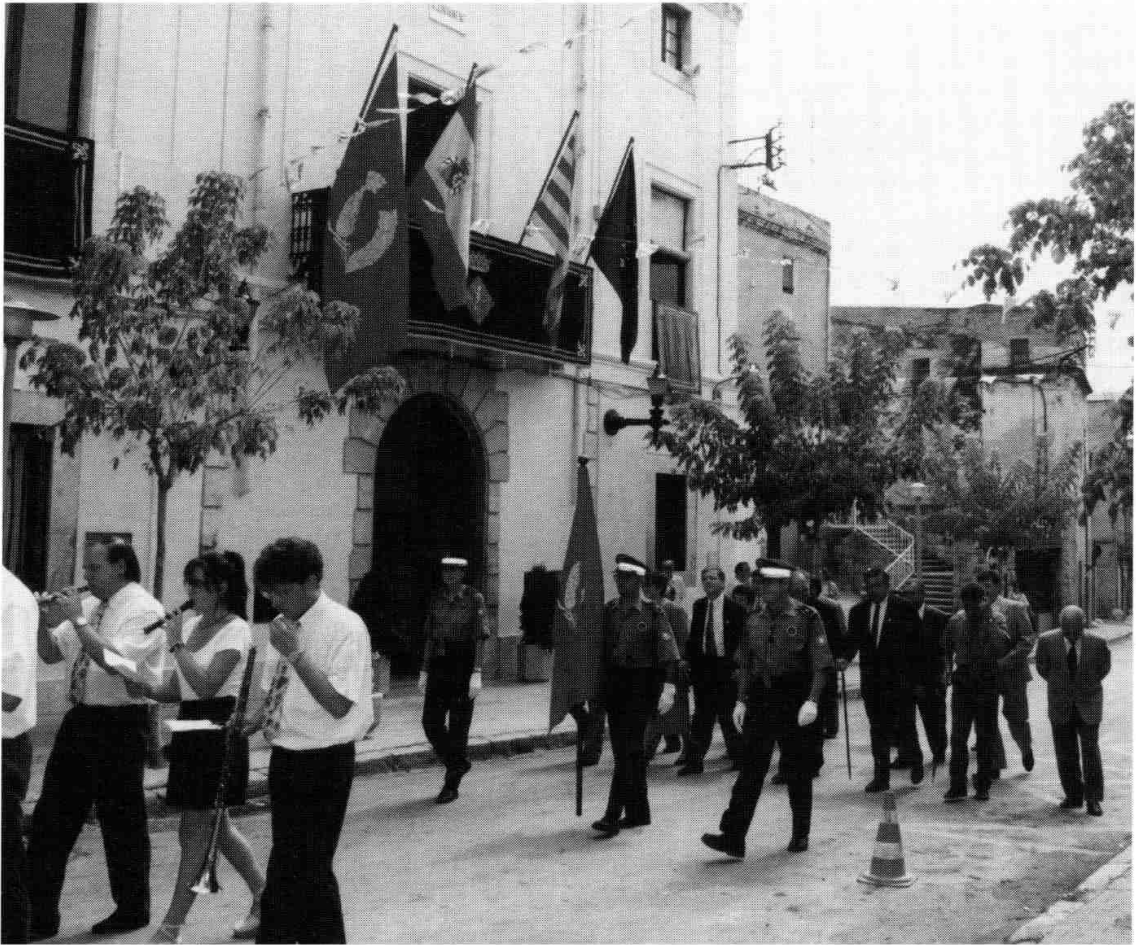
Van arribar a l'església i van col·locar el pal amb la bandera en un suport al costat esquerre de l'altar major. El senyor alcalde es va asseure a la dreta del primer banc de l'església amb les autoritats més representatives.

Al cap d'uns minuts va sortir de la sagristia mossèn Llagostera i dirigint-se cap a l'alcalde li va dir que no podia beneir la bandera perquè no trobava l'oració pertinent i ho va comunicar als altres concelebrants que es trobaven a la sagristia. Llavors un dels capellans va trobar l'oració en un dels llibres de la Litúrgia i es va efectuar a continuació la benedicció.

En acabar la missa, els senyor rector va dirigir unes paraules als assistents i va dir que el color vermell de la bandera és el color que representa els màrtirs que van morir pel cristianisme.

Quan es va acabar la celebració de la missa, acte seguit es va anar en comitiva formada per la banda de música, els policies locals amb la bandera ja beneïda i les autoritats acompanyades per un gran nombre de fidels, opositors i veïns que sortien de missa.

Arribats davant l'Ajuntament, es va pujar la bandera al Saló de Sessions i la van col·locar definitivament a la dreta de la taula de l'assemblea. Les autoritats municipals





es van felicitar perquè finalment i en un dia tan assenyalat ja tenien la bandera municipal completament formalitzada i amb aquests criteris ja es podia lliurar a tots els constantinencs perquè en fessin ús d'aquest magnífic símbol (bandera i corona llorejada) i els van col·locar per embellir els balcons i finestres els dies de més solemnitat.

La resolució definitiva sobre la bandera es va publicar al DOGC número 2070 del 3 de juliol de 1995.

El color vermell i el símbol del llorer ja vans ser usats per les generacions grecorromana i eclesiàstica de l'antiguitat, que els feien servir per adornar-se els caps, vestimentes i els habitatges i palaus i per a la celebració de consagracions, festes i representacions.

MÀRTIRS

Màrtirs són totes aquelles persones que van patir la mort per confessar la fe cristiana durant les diverses persecucions de les què va ser objecte el cristianisme, i la primera víctima de les quals va ser Sant Esteve.

La base legal de les persecucions sobre el cristianisme, especialment en l'antiguitat, era l'obligació que obligava tot ciutadà d'acceptar la religió nacional i el

fet de no adorar els deus que personificava la religió oficial o de l'estat es considerava una traïció. Aquest principi, universalment acceptat, va causar les diverses persecucions patides pels cristians abans del temps de l'emperador Constantí I el Gran.

La primera etapa del procés del martiri era l'arrest del cristià a través d'un funcionari públic, el qual el portava fins a un calabós o presó pública i li feia patir les més dures privacions, a les quals molts no s'hi resistien. Els qui tenien una resistència física major, per completar aquesta primera etapa, eren portats davant els magistrats, els quals, a través de la persecució i la tortura, procuraven fer-los renegar de la fe. En no aconseguir-ho, els sacrificaven de diverses maneres: tallant-los el cap, ofegant-los al mar, amb el turment del foc i, sobretot a l'època de l'emperador Neró, obligant-los a lluitar contra les bèsties del circ.

Les persecucions contra els cristians, als primers segles de la nostra àrea, van durar 120 anys a contar des de l'any 64 fins el 313, quan l'emperador Constantí va establir la religió cristiana com a religió oficial. Hem de tenir en compte que fins i tot en èpoques de relativa tranquil·litat, el cristià estava sempre a l'abast de qualsevol hostil a la religió.

"Al cristià -diu Justí Màrtir en el seu Diàleg amb Trifó- no només se l'havia de despullar de la seva propietat sinó també de expulsar del món".

El tribut d'admiració als màrtirs el pagaven els cristians recollint pietosament els seus membres mutilats, venerant-los i tenint-ho "en major estima que les pedres precioses". Més endavant van construir criptes i capelles com a dipòsit sagrat d'aquelles restes.

COLOR VERMELL

El color vermell que s'usa en la litúrgia avui ja es troba documentat en monuments i mosaics del segle IV-V i posteriors i en altres documents antics (Joan Diàcon, «In vita saneti Gregorri Papa», Lib. IV, cap. 83-84).

Sant Agustí, apòstol dels angles, va donar a Sant Liví, deixeble seu, ordenat sacerdot cap a l'any 600, una casulla vermella, segons testimoni Goscelino Monge, a la seva Vida (cap. 5, número 48), d'on sembla deduir-se que el color vermell era emprat en les solemnitats dels màrtirs. El color blanc era el que més s'emprava en les celebracions religioses i solemnitats d'alegria.

El color vermell es feia servir des de la missa de la vigília de Pentecostès fins els dissabte següent, acabada la missa; en les festivitats de la Santa Creu, en el dia de la decapitació de Sant Joan Baptista, en el dia dels sants Pere, Pau, Feliu i Sebastià i altres més.

A la cúpula del mosaic del monument de Centcelles (segle IV a. C.) les representacions dels quatre quadres amb els personatges al tron, asseguts en una càtedra amb un respall alt, també tenen el color vermell.

Un altre exemple el tenim en el mosaic d'aquesta mateixa cúpula, que en la càtedra del costat sud (C1) que correspon als maniples, insígnia característica en el culte cristià, es veu el personatge directament darrere del que està entronitzat que conserva un peu amb la sabata de color vermell, pròpia dels bisbes i altres prelats quan oficien de pontifical.

També el veiem en algunes cerimònies litúrgiques, solemnes, com les honres fúnebres de l'enterrament del Papa Joan Pau I i altres sants pares i en altres concentracions de rang espiritual. Sempre veiem que tots els bisbes i cardenals porten una important vestimenta color vermell.

El color vermell és el més viu; és el color del foc i de la sang, de l'amor i del sacrifici. El vermell simbolitza aquesta flama ardent i consumidora de l'amor, encesa en els cors per l'Immortal; la caritat generosa que sacrifica el més gran i estimat dels béns de la terra, la vida, i triomfa per la mort.

LLOREER

Les corones de llorer s'utilitzaven en l'activitat per les cultures grecoromanes per compensar els vencedors dels jocs públics i adonar la font dels generals que tornaven victoriosos de la guerra. Figuraven, no només a les monedes i medalles encunyades en commemoració de les victòries i en els monuments arquitectònics destinats a perpetuar el record, sinó també en nombroses al·legories de l'art decoratiu. Corones de llorer delicadament esculpides figuren en el monument coràgic de Trasillo, a Atenes; corones i guirnaltes compostes en tot o en part de fulles de llorer, apareixen encara en les excavacions que es realitzen en tombes i temples de Roma i Pompeia.

El llorer es va fer servir igualment com a ornamentació en els capitells de l'estil romànic, sobretot en el tercer i últim període. Durant el Renaixement les rames i corones de llorer, en ocasions unides a fulles d'altres arbres i a diverses fruites, van rodejar les xifres dels frisos, els tambors de les columnes, els pilars del pont i altres membres arquitectònics. En l'estil bizantí el fust de les columnes es cobrien també amb fulles de llorer esculpides i en ocasions imbricades i dorades.

El llorer, símbol de la inspiració i de la victòria, va passar de l'Índia a Grècia, on pel seu perfum va ser consagrat als déus, i especialment a Apol·lo, déu de la poesia, de les arts i dels oracles. A Grècia va rebre el nom de Dafne, nimfa de Tessàlia. Era filla de Peneu de qui es va enamorar Apol·lo. Per deslliurar-la de les persecucions del déu, el seu pare la va convertir en llorer i en prova de record, el déu Apol·lo es va coronar amb fulles d'aquest arbre. La història de Dafne ha inspirat diverses òperes, entre les quals destaca la de Jacopo Peri (Dafne), considerada com la primera (1597).

Era l'arbre de les purificacions, i el mateix Apol·lo, per indicar que s'havia purificat després de matar la serp Pitó, va entrar a Delfos amb una rama de llorer a la mà. Després que Orestes (fill d'Argamenó i Clitemnestra), va expiar la mort de la seva mare i a sobre de la fossa on estaven les víctimes immolades en sacrifici hi va brotar i créixer un llorer.

Els antics suposaven que l'olor aromàtic penetrant del llorer comunicava el do de la profecia i l'entusiasme frenètic, i d'aquí el costum de coronar els poetes i dedicar corones



Dafne i Apol·lo
segons una escultura
de Gian Lorenzo Bernini

als artistes i, en general, a les herois victoriosos. També se suposava que donava la immortalitat.

Els feixos dels primers magistrats de Roma, dels dictadors i dels còsuls estaven rodejats de llorer quan es feien dignes de l'honor pels seus fets. Davant les portes dels palaus dels emperadors i pontífexs es plantaven arbres d'aquesta classe, per la qual cosa Plini va denominar aquests arbres "Jardí dels Cèsars", degut a la seva perenne verdor, a l'elegància de la seva forma i l'olor aromàtic que desprenia. El llorer és un dels arbres privilegiats que a través dels segles ha conservat el seu nom, i en propagar-se a la Península Ibèrica en temps de la dominació romana, es va perpetuar la idea que protegia dels llamps. Per aquesta raó l'emperador Tiberi, segons comenta Plini, se col·locava una corona de llorer quan hi havia tempesta.

A l'antiguitat clàssica el llorer figurava en moltes cerimònies religioses i en alguns dels misteris. Les fulles s'utilitzaven com a remei d'endevinament, tirant-les al foc i observant si treia espurnes en cremar-se, el que es considerava un bon presagi, i si no ho feia es considerava un signe funest. Els grecs que tronaven de consultar l'oracle de Delfos es coronaven amb llorer si la resposta havia estat favorable, i els romans adornaven amb aquesta planta les puntes de les seves javalines quan transportaven un missatge. Això mateix es feia amb les tauletes o cartes en què es comunicava un faust esdeveniment i a les naus que tornaven després d'assolir una victòria.

Per tots aquests importants esdeveniments, els constantinencs hem de sentir-nos molt orgullosos de posseir una bandera amb el color vermell, un color que simbolitza el martiri que van patir molts creients cristians i que en ocasions especials presideix les persones més honorífiques.

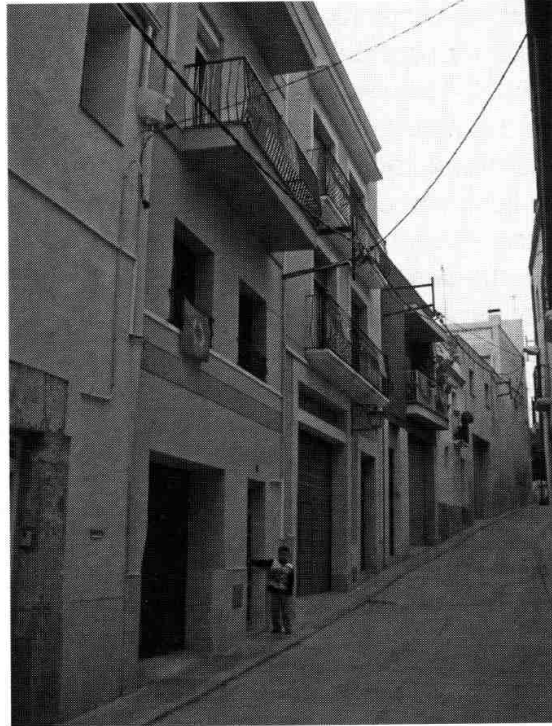
També es col·loquen catifes i moquetes color vermell a les passarel·les, entrades, escales i estances commemoratives per al pas de les autoritats polítiques, artístiques, esportives, etc. I molt especialment en els enllaços matrimonials la núvia quan entra a l'església, passant per sobre de la catifa vermella i porta el vestit blanc que es símbol d'alegria.

I la nostra bandera es complementa amb l'emblema de la corona llorejada, un llorer que amb tant d'honor i saviesa es distingiren les classes esportives, culturals, polítiques i militars grecoromanes.

La nostra bandera símbol municipal de Constantí, quan presideix els balcons i finestres dels habitatges del nostre poble i es visitat per les persones que coneixen el significat cultural d'aquest dos símbols, es queden meravellats i senten una mica d'enveja de no poder posseir-les al seu poble, ja que els agradaria tenir aquests dos colors a la seva bandera però no, no pot ser perquè el poble de Constantí és Imperial, Saquejat i Martiritzat al llarg de la seva història.

Tant la bandera llorejada amb la corona com l'escut coronat amb l'emperador Constantí eqüestre, ens identifiquen com una vila d'un rang i d'una categoria que ens eleva a l'Imperial, però per a completar amb més fermesa aquests importants símbols (bandera llorejada i escut) avui ho podríem completar amb un bust del nostre original emperador Constantí I perquè ens correspon i ens eleva al més alt del prestigi comarcal, nacional i internacional.

En la miscel·lània «Estudis de Constantí», número 19, 2003, tinc publicat un article titulat "Història magnànima de Centcelles" on hi ha representat a la pàgina 33 els originals del rostre i perfil de l'emperador Constantí I el Gran. Ara que disposem



Cooperativa Agrícola de Sant Isidre.
Celebració del cinquantenari

d'unes fotografies inèdites del cap i del perfil de l'emperador, seria molt interessant que per part de l'Ajuntament i de les entitats polítiques i cultural, s'aconseguís un bon escultor per fer dos bustos de Constantí I, i per exemple, un es posaria davant l'escala de pujada a l'Ajuntament i l'altre en una plaça del poble amb una placa que en la inscripció també fes referència a les famílies que al segle XII es van separar de Centcelles i van començar a construir les primeres cases del nou poble donant-li el nom de l'emperador Constantí I, perquè els seus avantpassats, partint de la romanització de Centcelles fins l'època de la Reconquesta, van rebre l'herència cultural i històrica que passava de pares a fills.

A les darreres eleccions municipals del dia 27 de maig de 2007, el senyor Josep Bergadà Español no es va presentar com a cap de llista en la candidatura política del seu partit, per la qual cosa seguint les normes democràtiques va deixar de ser alcalde de tots els constantinencs, però durant aquests anys que va presidir el consistori municipal van ser molt favorables per als interessos de tot el poble. Molt especialment, vull ressaltar que gràcies a la seva col·laboració i esforç i obstinació, tots ens enorgullem de posseir l'escut heràldic amb l'emperador Constantí i la bandera pròpia amb l'emblema llorejat, símbols que són únics en el seu gènere, o més ben dit: si la nostra vila no hagués acceptat la corona llorejada s'hauria atorgada a la ciutat de Roma, però donada la rapidesa de l'acceptació per part de l'Ajuntament va quedar atorgada al nostre municipi i però això, la ciutat de Roma no reeixir en el seu propòsit de registrar-la.

Per la tradició històrica referent a la nostra romanització, avui el poble de Constantí és anomenat i recordat per tots els intel·lectuals del món, perquè el fet més fonamental va ser el triomf del cristianisme per part del nostre emperador Constantí I el Gran, i per les escenes del mosaic de la cúpula de la categoria del monument de Centcelles (avui Patrimoni de la Humanitat), per la seva qualitat, envergadura, bellesa i majestuositat del mosaic, que tant d'esplendor i saviesa han donat per tot el món, amb l'exaltació de les primeres escenes cristianes de l'Antic i Nou Testament, que van trencar l'hegemonia del paganisme dels governs imperials de Roma.

Per tots aquests fets històrics tan importants ens han atorgat i concedit l'honor de poder posseir a la nostra bandera municipal l'emblema de la corona llorejada d'or. Referent a aquest aspecte, considero que els constantinencs estem agermanats amb tots els qui tenen la virtut d'entendre el món romà.