

MEMÒRIES DELS MEUS TREBALLS ARQUEOLÒGICS

Lluís Papiol Molné

El que pretenc narrar en aquestes memòries són els fets sense entrar a analitzar-los en profunditat ni treure conclusions. Simplement intento explicar el que va passar perquè cada lector, després de fer-se una idea del conjunt, pugui treure'n les seves pròpies conclusions.

Quan realitzava els treballs de restauració i excavació arqueològica a Centcelles, dirigits pel professor Helmut Schlunk i el doctor Theodor Hauschild, membres de l'Institut Arqueològic Alemany de Madrid, sempre que els feia falta la meva ajuda i col·laboració en algunes de les excavacions que duïen a terme en diferents llocs de la Península, el Dr. Hauschild em telefonava perquè em presentés a l'Institut de Madrid i seguidament sortíem amb tot l'equip cap al lloc on havíem de realitzar l'excavació arqueològica o bé l'aixecament de plànols. Sempre buscàvem personal del lloc que ens ajudés a realitzar aquests treballs. En cada campanya també hi col·laboraven un grup d'estudiants que venien de diferents universitats alemanyes.

Els estudis i treballs que realitzàvem eren per a mi molt interessants i satisfactoris. Cada dia que passava treballant amb els meus superiors aprenia més la tècnica de l'arqueologia i el dibuix de plànols. Vaig arribar a dominar tota aquesta tècnica per la meva gran afició i per les magnífiques lliçons del Prof. Schlunk i el Dr. Hauschild.

Encara recordo alguns dels llocs on dúiem a terme aquests treballs:

1. Les esglésies de Santa Maria de Naranco, San Miguel de Lillo i Santa Cristina de Lena (Astúries, 1965-1967). L'art asturià va assolir la màxima esplendor durant el breu regnat de Ramir I (840-50). S'han conservat aquests tres monuments d'aquests anys, únics en el seu gènere.

2. El santuari romà de Munigua (1965). El conjunt arqueològic de Mulva-Munigua està situat a la localitat de Villanueva del Río y Minas, a 8 km de Sevilla.

La ciutat de Munigua va ser fundada per romans procedents de Mulva, els quals construïren una fortalesa del mateix nom que data del segle II aC. De l'època romana s'observen les restes del santuari de Terrazas, el temple pòdium, el pòrtic, el fòrum, la basílica i les cases, construccions que es van aixecar des del mandat d'August fins a finals del segle I i principis del II. La ciutat va tenir el seu apogeu en el segle II; després va començar a declinar a partir del segle IV, amb un descens de població, fins a la seva desaparició, entre els segles V i VI.

Munigua va ser una ciutat molt rica i pròspera pel desenvolupament econòmic en l'explotació de les mines de ferro.

3. L'església martiral de Marialba (1967-1968), Lleó.

4. La basílica visigoda d'El Germo (1968), Còrdova, i altres més.

Durant els anys 1969-1978 el Dr. Th. Hauschild va fer unes campanyes d'investigació arqueològica sobre monuments arquitectònics de l'època romana a Tarragona: la porta romana de la muralla; construccions romanes a les terrasses superiors de l'antiga Tarragona; la Torre de Minerva (Sant Magí); la muralla romana de la ciutat de Tarragona; excavacions a la Torre de Minerva; la Torre dels Escipions; el baluard de Santa Bàrbara; a la catedral, als seus jardins i al claustre, i en algunes parts del recinte de la Part Alta de la ciutat, sempre seguint les directrius dels murs romans construïts amb carreus.

Durant aquestes campanyes d'estudis arqueològics deixava els treballs que realitzava a Centcelles, col·laborava amb el Dr. Hauschild i l'ajudava i feia de capatàs per organitzar els treballs d'excavacions. En algunes d'aquestes campanyes també hi col·laboraven estudiants de Tarragona.

Normalment aquestes campanyes de treball duraven de trenta a quaranta dies, i en els treballs d'excavació i neteja ens hi ajudaven un grup de pagesos de Constantí.

ITINERARI ARQUEOLÒGIC DE DESTRUCCIÓ SILENCIOSA

Quan es van acabar els treballs d'excavació arqueològica, de restauració del mosaic de la cúpula i del conjunt del monument de Centcelles (1970), la meua tasca consistia a conservar el monument i a atendre tots els visitants que venien a Centcelles. En aquesta època dins de la ciutat de Tarragona es van fer obres i desmunts de terra per assentar fonaments i alçar els blocs de noves vivendes (1970-1978); va ser quan va començar el *boom* constructiu. Els empresaris de la construcció executaven les excavacions amb el seu corresponent permís d'obres, i tots sabíem que en diferents parts de la ciutat apareixien restes de construccions de l'època romana.

En aquesta època el director del Museu Arqueològic de Tarragona era Manuel Berges Soriano, que, com que no disposava de cap equip per dur a terme les excavacions arqueològiques, es va posar en contacte amb mi (anteriorment, als anys 1970-78, en alguna ocasió esporàdica ja em cridava per realitzar algun treball arqueològic) perquè busqués dos peons que m'ajudessin a efectuar els treballs de recuperació dels vestigis de l'època romana. Després, quan ja vam tenir nets els murs i paviments, jo feia els plànols, les estratigrafies i les fotografies. La ceràmica que trobàvem en diferents estrats la posava en unes bosses de plàstic i a continuació anotava en una fitxa l'ordre d'aparició i escrivia una nota amb tots els detalls.

Les bosses amb la ceràmica les deixàvem al soterrani del Museu Arqueològic. Les peces de ceràmica més senceres, els fragments d'estàtues de marbre, els utensilis metàl·lics i les monedes, els netejava, protegia i restaurava Eustaqui Vallès Dalmàs.

Els dibuixos dels plànols, els croquis, les estratigrafies, les anotacions de treball i els rodets fotogràfics els guardava al meu cotxe, i una vegada acabat l'estudi de l'excavació els entregava al Sr. Berges, i així successivament.

Els desmunts del solar i les excavacions per assentar els fonaments dels pilars es realitzaven amb una retroexcavadora, i havia de fer-se tot molt ràpid. Es carregava la terra als camions per portar-la a l'abocador, i quan la cullera de la retro fregava les construccions antigues nosaltres començàvem la tasca de neteja i estudi. A mi aquest seguiment em resultava molt perillós, perquè m'acostava tant a la cullera de la retro que moltes vegades em passava fregant el cap. En aquesta postura comprovava els objectes arqueològics que apareixien, i no deixava que els enterressin al camió.

Quan acabàvem els nostres treballs de recuperació i estudi, continuaven buidant el solar fins que arribaven al terreny verge.

Com a mostra d'algunes d'aquestes importantíssimes troballes que vam localitzar en diferents llocs de la ciutat i la província, durant els anys 1970-1978, avui puc recordar les següents:

Vil·la romana del Moro (Torredembarra)

Vaig col·laborar en la neteja en la primera campanya de l'any 1968. Es van treure els murs moderns de la masia i es van efectuar excavacions al sector termal i en diferents zones que van donar a conèixer restes de construccions romanes. Vaig fer les fotografies i els plànols de les estructures documentades.



Vil·la romana del Moro. Zona de les Termes (Torredembarra).

Carrer Rebolledo

El dia 28 de setembre de 1970, al carrer Rebolledo, núm. 3 (avui carrer Sant Magí, núm. 10), de Tarragona, quan l'empresa constructora de R. Ferré feia els pous per a la construcció d'una nova casa, propietat de Manuel Pedrol, es van trobar part d'uns murs antics. L'aparellador Jaume Masip ho va comunicar al director del Museu Arqueològic, i quan el Sr. Berges Soriano va comprovar que es tractava de construccions de l'època romana, em va nomenar per aixecar un plànol d'aquestes construccions i efectuar la conseqüent excavació i estudi del solar.

Amb l'ajut econòmic de la Reial Societat Arqueològica de Tarragona, el dia 7 d'octubre de 1970 vam començar els treballs de prospecció, dirigits pel qui subscriu i amb els peons Pau Rossell i Lluís Rovira, també, com jo, de Constantí, i la col·laboració dels peons de l'obra. Es van excavar acuradament, fins a la terra verge, els pous per als fonaments dels pilars, i després d'excavar i netejar tota la superfície va aparèixer un mur exterior o façana que anava d'est a oest, de 0,63 m de gruix per 4 m d'altura en profunditat, i part dels murs de tres habitacions d'un gruix de 0,55 m a 0,60 m i la mateixa profunditat que la façana. Tots aquests murs estaven construïts amb maçoneria (pedra i calç). Els fonaments estaven construïts amb grans còdols de riu units amb fang, de 0,55 m de profunditat per 0,80 m de gruix. Aquests fonaments es trobaven col·locats directament damunt de la terra verge i estaven coberts d'arena de platja.

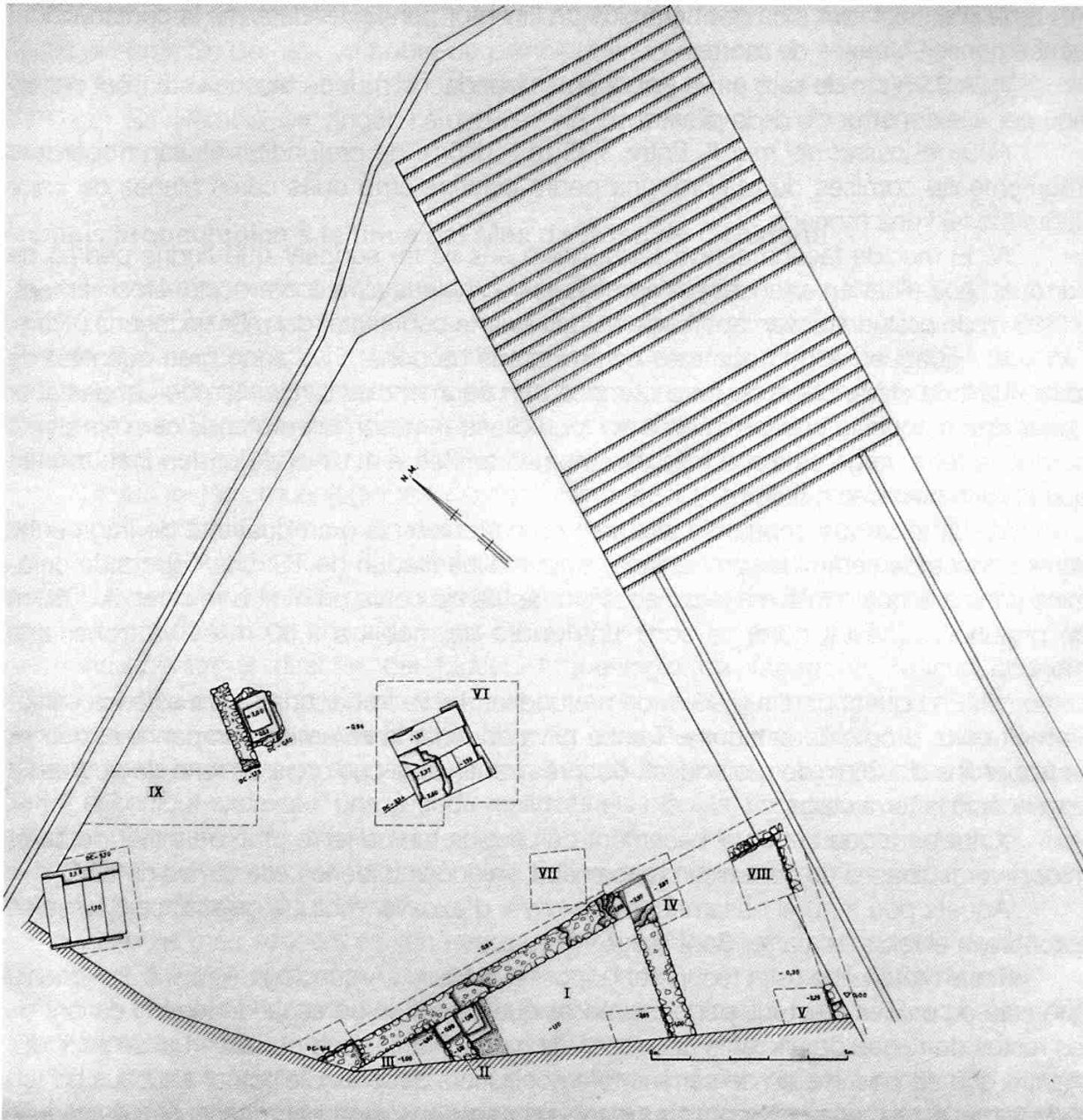
El dia 20 de novembre de 1970, en treure la terra amb una excavadora al centre del solar per fer els pous dels fonaments de la xemeneia per a l'ascensor, es va trobar un gran basament amb carreus de pedra del Mèdol (VII). De seguida vaig manar aturar l'excavadora, i un cop avisat el Sr. Berges es va començar l'excavació del dit basament i les seves zones annexes.

El nivell del sòl es troba a -0,94 m sota l'anomenat nivell zero, i a -1,57 m comença la construcció dels carreus, que formen un bloc de construcció quasi quadrat. Els seus costats nord i sud fan 1,92 m, el costat est 1,95 m, i l'oest 1,96 m, i de profunditat, 1,77 m. Està muntat amb quatre filades de pedres de carreus del Mèdol, amb polsim de la mateixa pedrera entre les juntes. El cantó sud-oest està en part trencat per efectes de l'excavadora, i al costat est els carreus de la primera filada estan una mica més sortits que els del mig; en la tercera filada, els dos carreus que la componen surten encara més i arriben a formar un petit esglaó o cornisa.

El basament (X) està construït amb les mateixes característiques que l'anterior. El nivell del sòl es troba a -1,00 m sota el nivell zero, i a -1,70 m comença la construcció dels carreus. Al costat nord-est, a -2,18 m de profunditat es troben dos carreus que estan més sortits que els del mig, i també està format per un bloc de construcció quasi quadrat, els costats nord-est i sud-oest del qual fan 1,95 m, i els altres dos costats, 1,80 m. Està muntat amb nou filades de carreus del Mèdol, amb el mateix polsim. L'altura total d'aquest basament amb les nou filades és de 4,00 m.

Un cop neta la superfície del solar, es va procedir a anivellar el terreny, traçant el nivell zero a l'extrem sud de la casa del carrer Rebolledo, per prendre'l com a base per a totes les dades de profunditat que havia de proporcionar l'excavació (vegeu el plànol i les seves diferents cotes).

Finalment, però, ens va ser impossible l'excavació total del solar, per raons tècniques, ja que volien aixecar els habitatges i es va procedir a l'excavació en profundi-



Restes del carrer Rebolledo núm. 3.

tat d'una zona de punts, marcats amb números romans i que a continuació passo a detallar.

I. Aquesta habitació té una pilastra de carreus encoixinats en un dels racons, i a les parets, restes de morter.

Pou del costat de la pilastra. Aquest pou s'ha baixat per capes estratigràfiques, a fi de poder datar la construcció i també descobrir la pilastra; els carreus arriben fins a 2,32 m de profunditat, i continuen dues planxes de pedra més sortints com a base fins a arribar a la profunditat de 2,97 m, que és on es troba el pis, un paviment molt dur, de calç i arena amb pedres.

II. D'aquest mur s'ha tret ceràmica de l'interior per poder datar-ne la construcció, i també conserva restes de morter.

III. A 0,95 cm de zero es va trobar una moneda, i el mur de façana està tallat per un pou per a la construcció de la pilastra.

Pou del costat del mur II. Entre 3,35 m i 3,65 m de profunditat es van trobar tres fragments de cornises de marbre, una pedra esfèrica amb dues cares planes de color negre (pesa) i una moneda.

IV. El mur de façana estava tallat, i això ens va fer suposar que tindria pedres de carreuat, que s'havien arrancat per aprofitar-les en alguna altra construcció: efectivament, a 2,03 m de profunditat van aparèixer els carreus i la continuïtat del mur de façana.

V. Aquest és el pou que més ceràmica ens ha donat, i va sortir gran quantitat de terra sigil·lada clara, claus de ferro i bronze i un fragment de llàntia. També cal destacar que el mur d'aquesta habitació i el de la I (pou pilastra) no són tan profunds com els altres, perquè la terra verge es troba més alta: només arriben a 4,10 m de profunditat, mentre que els altres arriben a 5,46 m.

VI. La terra que cobria el basament de carreus tenia gran quantitat de fragments, vores i bases de ceràmica campaniana, alguns d'ibèrica, un de TS, una copeta de ceràmica grisa a la qual li faltaven les anses i una agulla de coure en molt bon estat. A 1,00 m de profunditat (costat nord) va sortir una pedra de molí, i a 2,00 m es va trobar una moneda.

VII. En aquest pou, a 0,90 m de profunditat, es va trobar una pedra esfèrica calcària molt dura, pròpia de catapulta. També hi va abundar la ceràmica campaniana, que es va trobar fins a 1,30 m de profunditat, després continuava una capa de runa de pedres i a continuació la terra verge.

X. La terra que cobria el basament de carreus també tenia gran quantitat de ceràmica, i vores i bases de ceràmica campaniana, i algunes d'ibèrica i de terra sigil·lada.

Aquest pou amb el basament es va haver d'excavar molt de pressa, perquè se'ns esfondrava el talús del carrer Sant Magí.

Tot el material ha estat recuperat i dipositat al Museu Arqueològic (Provincial), i encara que està en procés d'estudi, podem avançar que estem en un espai de terreny davant de les restes de ruïnes de diferents èpoques. Els murs i habitacions pertanyen al segle III dC, mentre que els basaments de carreus foren col·locats després d'efectuar els pous en terreny verge, foren reomplerts amb runes, i ens van donar una bona sèrie de ceràmiques campanianes del segle II i I aC, i, ja en superfície, van aparèixer entre aquesta ceràmica dos petits fragments d'aretina, per la qual cosa hem de pensar si aquests fragments estaven *in situ* i no es tracta d'una intrusió posterior, que aquesta construcció es va efectuar cap al canvi d'era o anys abans. Donada la naturalesa d'aquests basaments i la seva proximitat al teatre romà, hem de relacionar-ho evidentment amb aquesta construcció.

Davant la impossibilitat de conservar *in situ* aquests dos basaments, es va intentar desmuntar-los i portar els carreus a l'amfiteatre romà, per a la seva utilització en la restauració d'aquell monument, que duïen a terme les brigades del Patrimonio Artístico Nacional. Només es van poder aprofitar uns quants fragments de pedra del Mèdol, perquè en fer pressió l'enganxall i força la grua es van esmicolar en molts trossos; seguidament van carregar tots els rebutjos dels basaments al camió i se'ls van endur a l'abocador.

Nota. El dia 23 d'octubre del 2003, Josep Anton Remolà, conservador del Museu Arqueològic, em va comunicar que passés per Serveis Centrals perquè, mentre ordenava

uns documents que havien aparegut en un calaix de la taula que havia servit d'arxiu de l'antic director, Sr. Berges, va trobar un plànol, unes fotocòpies de fotografies i el diari de treball que jo havia realitzat al solar del carrer Rebolledo, núm. 3, el dia 28 de setembre de 1970. El Sr. Remolà ha tingut l'amabilitat de donar-me aquesta documentació i de seguida l'he publicat.

Vestigis arqueològics a la finca del Mas de Bosc de Constantí

El nostre agraïment a la senyora Maria Teresa Massó Coll, viuda de Joan Sabaté Sabaté († 6/1/2004), propietaris de la finca del Mas de Bosc, partida de les Tries, per la seva amable col·laboració i confiança deixant-me els originals d'unes fotografies que van fer a la seva finca quan es trobaven *in situ* els dolis o gerres, i per ensenyar-me on hi havia el runam on van aparèixer les peces senceres de ceràmica ibèrica. Així podem demostrar que aquests vestigis eren els més significatius de l'època ibèrica romana.⁽¹⁾

De les restes arqueològiques, cal destacar que l'any 1967 van construir la carretera que va de Constantí a Reus i van destruir un pont romà, fonaments i part d'uns dipòsits.

L'any 1971 el Sr. Joan Sabaté estava aplanant amb el tractor una parada davant de la masia i van sortir a la llum gran quantitat de dolis. La majoria estaven seccionats, i altres tenien la vora de la boca trencada i dins del doli.

Assabentat el director del Museu Arqueològic de Tarragona, Manuel Berges Soriano, d'aquestes troballes, em va demanar que busqués quatre homes i em fes càrrec de l'excavació i de tota la planimetria. Vam fer diverses cales en diferents zones, i vam excavar i netejar on havien aparegut els dolis i els seus voltants. Vaig fer moltes fotografies de tot el conjunt excavat i, una vegada realitzats els plànols, vam tornar a tapar totes les cales amb la mateixa terra treta de l'excavació i la finca va tornar a quedar aplanada. Tota la ceràmica, els plànols, les anotacions de treball, els rodets fotogràfics i algunes monedes, els vaig entregar al Sr. Berges.

Els dolis més sencers es van treure del Mas de Bosc i es van dipositar davant del monument de Centcelles; més tard se'ls van emportar a un magatzem de Tarragona.

Les troballes i l'excavació d'aquesta àrea arqueològica del Mas de Bosc ha aportat gran quantitat de dades referents a l'evolució humanística i històrica d'aquesta zona.

La seva situació al costat del barranc del Mas de Bosc i la seva proximitat al petit pont romà que servia per creuar les aigües en temps de pluja han afavorit una ocupació persistent en dues fases històriques: ibèrica i romana.

El pont romà, d'un sol arc, es devia construir en la mateixa data que la vil·la per salvar un petit rierol. Estava realitzat amb formigó romà, i l'arc se sostenia amb unes grans dovelles de pedra. Aquesta construcció va passar a ser exclusivament de vianants.

Sobre les restes arqueològiques de l'època ibèrica, cal destacar un mur construït amb pedres seques assentades amb una mica de terra que es trobava al talús del marge de la parada que hi ha al costat de la masia. Quan vaig desmuntar part del sortint d'aquest mur, que feia uns 0,80 cm de llarg, hi eren presents el Sr. Berges i el restaurador del Museu, Eustaqui Vallès. Entre les pedres vaig trobar una moneda i la vaig donar al Sr. Berges.

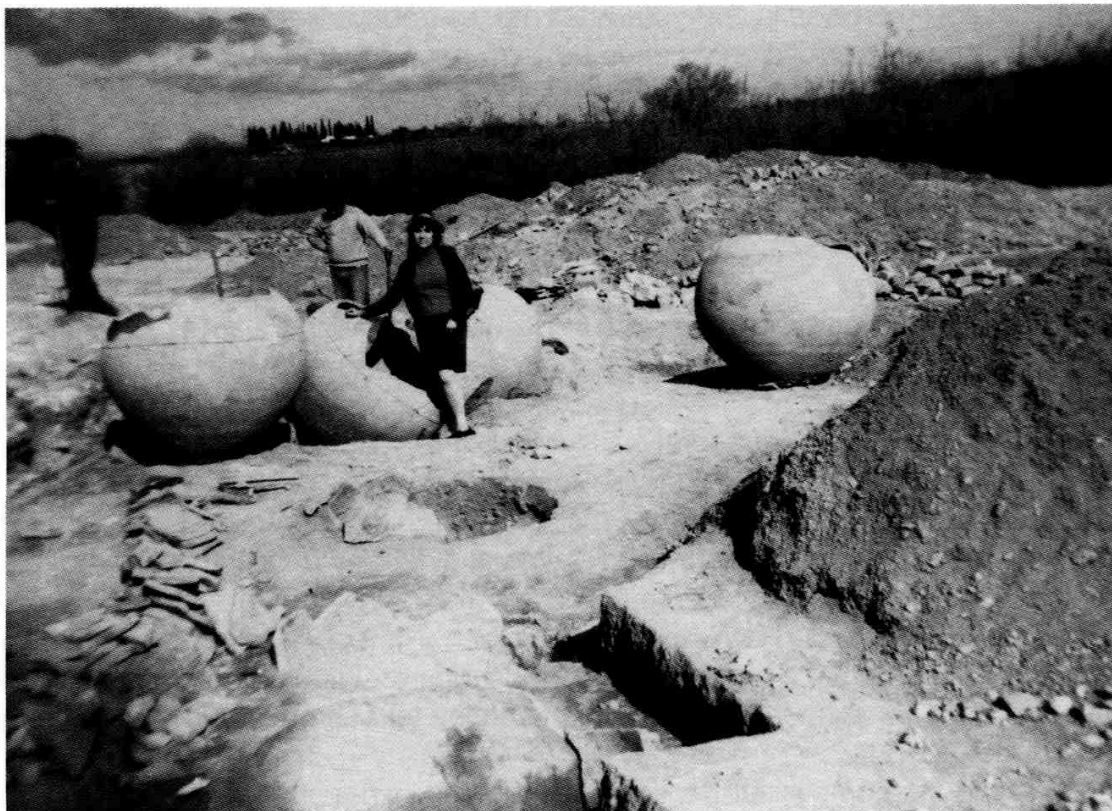
(1) Classificat amb el núm.2 del plànol del terme del llibre *Estudis de Constantí*, núm. 1, 1985.



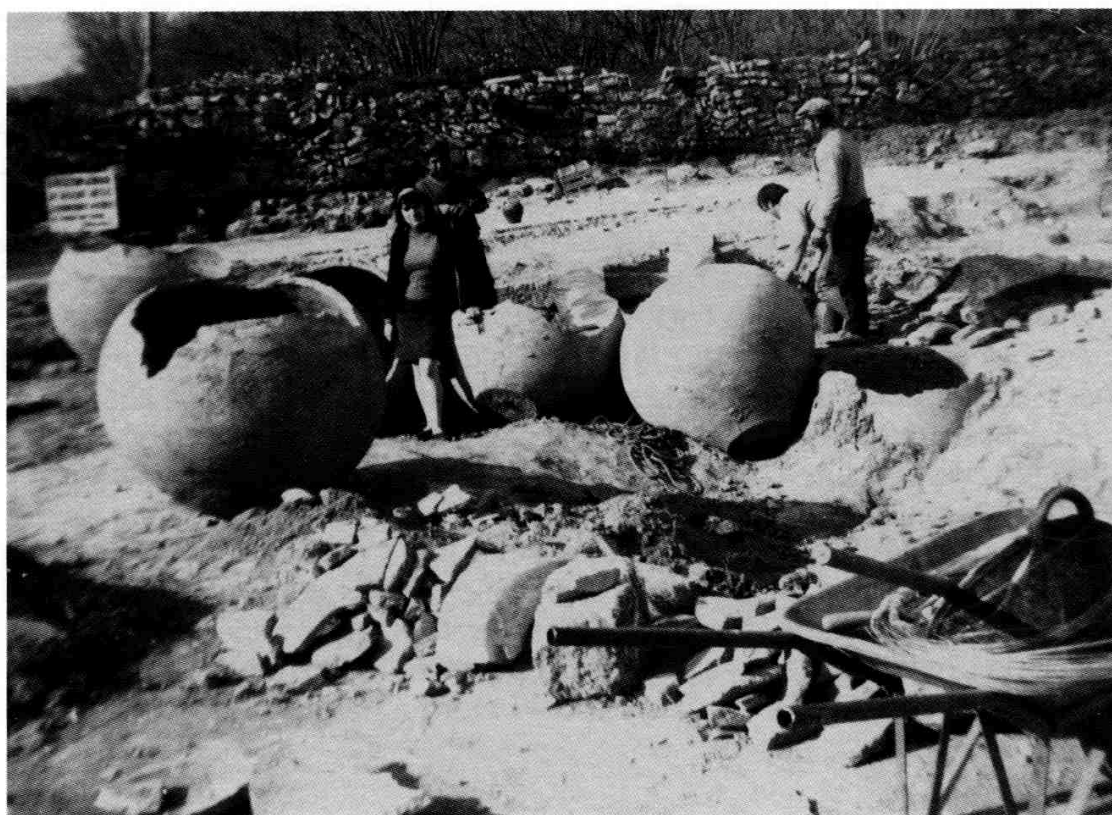
Vil·la romana del Mas de Bosc. Constantí.



Vil·la romana del Mas de Bosc. Dolium escapçats. Constantí.



Vil·la romana del Mas de Bosc. Constantí.



Vil·la romana del Mas de Bosc. Grup de treball.

En el mateix marge i a la dreta d'aquest mur es trobava l'importantíssim runam ibèric. Estava composta per diferents capes de terra negra i tova (cendres i matèria orgànica), amb una gran quantitat de ceràmica, restes d'àmfores, dolls, olles, plats i, el més significatiu, unes gerres i gots que es van trobar completament sencers. Segons aquestes troballes, correspon a un extens poblat. El resultat és una superposició d'estructures que pertanyen als diferents moments d'ocupació ibèrica i romana.

Maria Teresa Massó havia trobat aquests utensilis de ceràmica sencers al runam i els guardava a casa seva, a Constantí. Mentrestant al Museu Arqueològic de Tarragona hi va haver un canvi de director, el Sr. Berges se'n va anar a Madrid i la seva plaça la va ocupar el nou director, Francesc Tarrats Bou. Al cap d'un temps, assabentat el Sr. Tarrats que la Sra. Massó guardava a casa seva aquestes peces senceres de ceràmica ibèrica, va demanar que les hi deixés per fotografiar-les i dibuixar-les. Actualment es troben dipositades en una vitrina al Museu Arqueològic de Tarragona.

En aquest recinte del Mas de Bosc, encara avui hi queden moltes zones per descobrir. Possiblement la casa romana estava situada al terreny més alt i al voltant i a sota de la masia, aprofitant part dels fonaments ibèrics.

Atès que es tractava d'una important i àmplia vil·la, podria trobar-se en alguna de les seves habitacions algun important paviment de mosaic. Els dipòsits que es van trobar quan van construir la carretera podien pertànyer a les termes o haver estat utilitzats per emmagatzemar-hi aigua.

L'extensió i la complexitat de les restes ens fan pensar que es tracta d'una gran mansió de caràcter senyorial-agrícola.

En projectar-se aquests poblats, una de les principals qüestions fou la relativa al subministrament d'aigua, tant per satisfer les necessitats de la població com per abastir la indústria agrícola. Per fer la captació d'aigua s'utilitzava el procediment de la pluja, així com la que aportaven les deus del barranc.

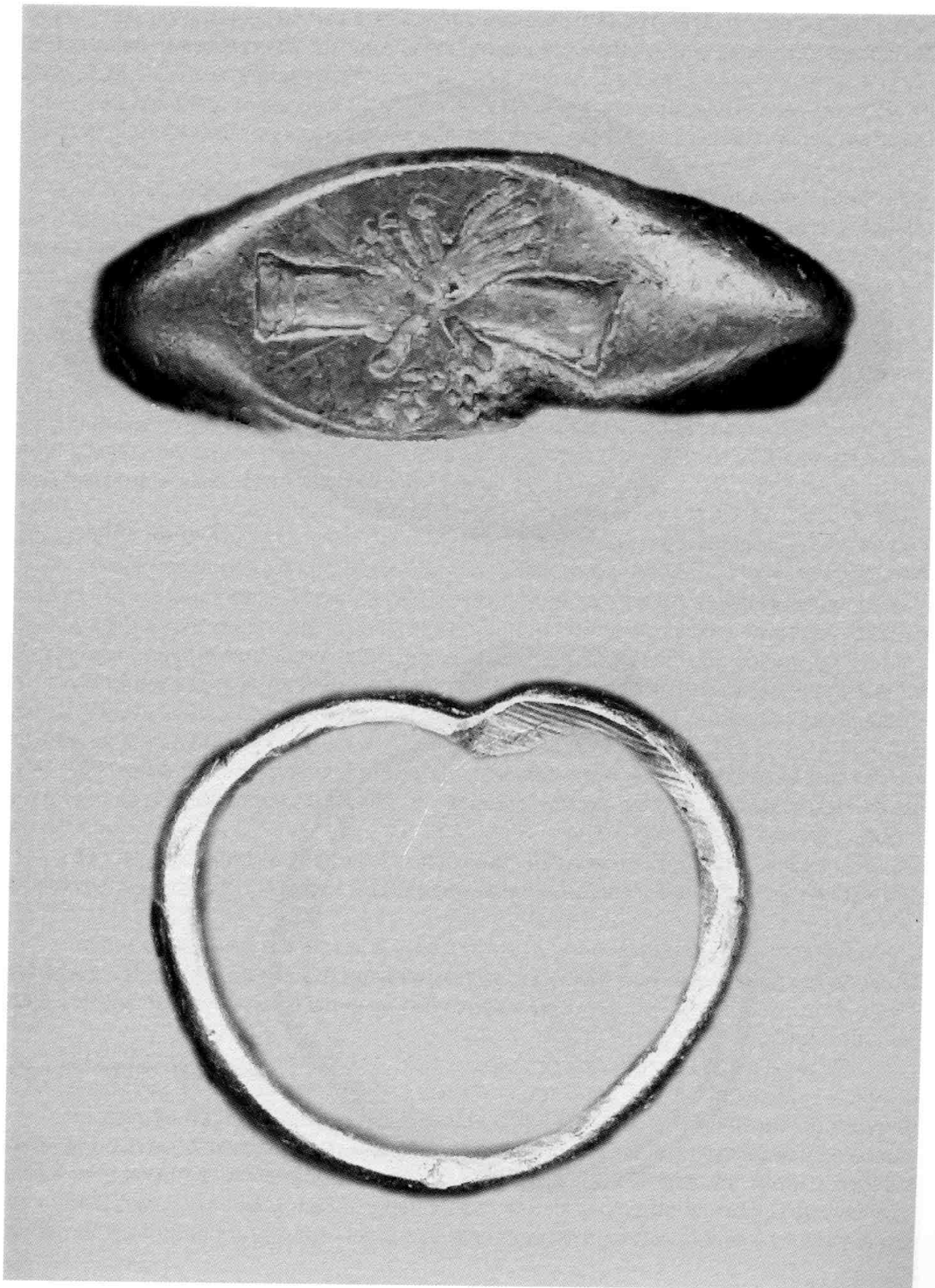
Les tres monedes que vaig trobar en superfície possiblement ens poden documentar les dues fases de construcció: una és ibèrica, amb la llegenda KESE; la segona és d'August (63 aC - 14 dC), i la tercera és de Tiberi (42 aC - 37dC).⁽²⁾

Aquestes monedes ens aporten una cronologia per interpretar l'època de la seva construcció: la fundació ibèrica de finals del segle IV a primers del segle III aC i la fundació de les estructures romanes, segle I dC.

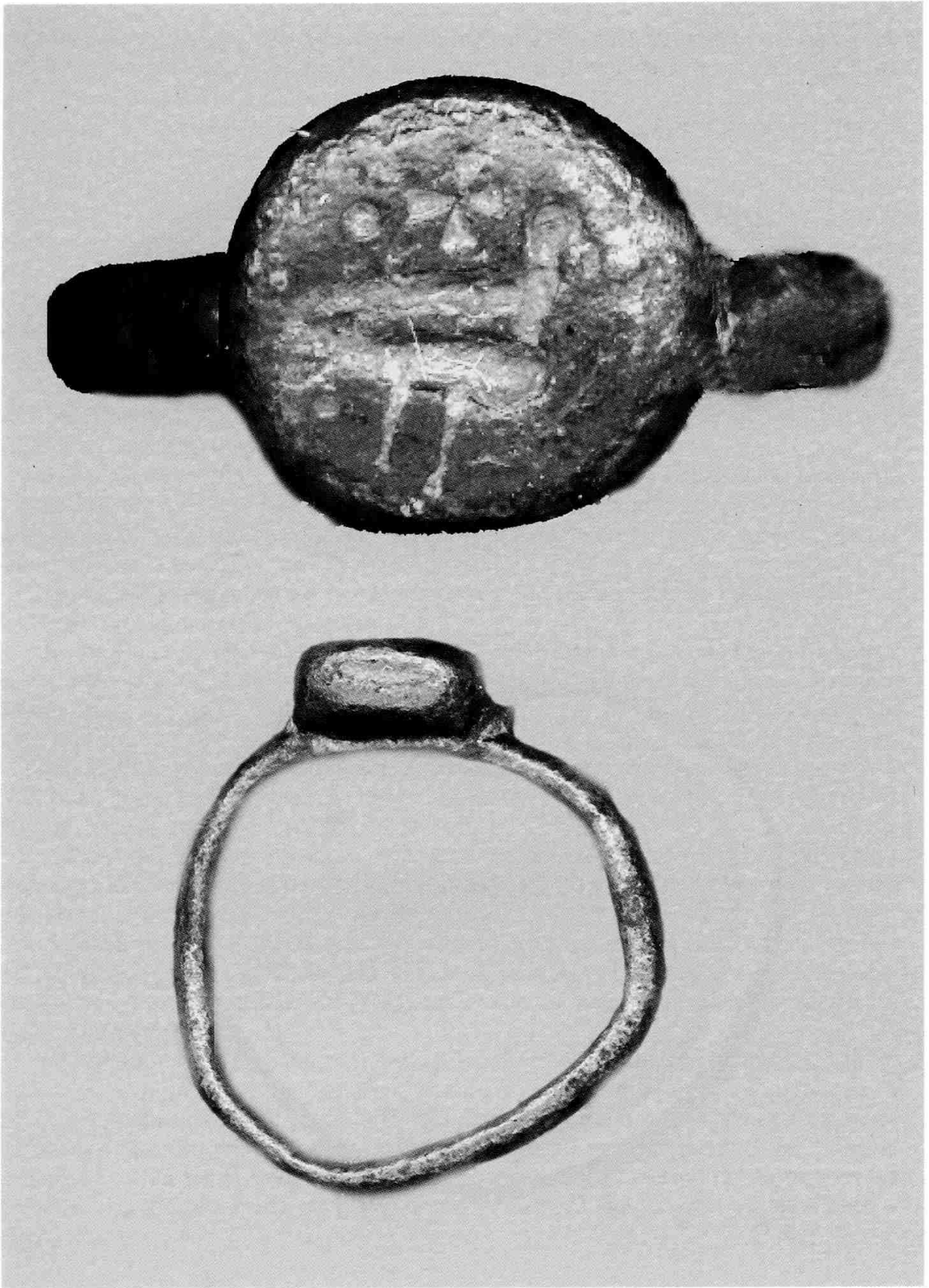
A causa de la importància que té la troballa de dos anells de l'època romana, feta per Joan Sabaté plegant avellanets a la seva finca, avui els podem afegir a aquesta publicació, i d'aquesta manera obtenim informació més completa de les diferents classes de ciutadans romans.

Els anells s'utilitzaven per portar-los principalment com a guarniment als dits de la mà. Plaute (segle II aC) menciona el costum romà de donar el promès com a penyora del matrimoni un anell de ferro (*annulus pronubus* o *sponsalitus*), ús que es va prolongar durant molt de temps després d'haver-se estès l'anell d'or en diverses categories de ciutadans. En el segle II de la nostra era fou introduït l'anell d'or en les esposalles. També n'hi havia de plata, coure i bronze, i alguns eren utilitzats com a amulets.

(2) Publicades a *Estudis de Constantí*, núm. 19, 2003.



Anell romà. Mas de Bosc. (Foto Enfoc).



Anell romà. Mas de Bosc. (Foto Enfoc).

Entre els romans l'ús de l'anell segueix les transformacions de la vida social. Durant la República, entre el poble només s'usaven els anells de ferro, els quals eren procedents dels grecs.

Des del principi del període citat (segle II) es van introduir anells d'or, que donava l'autoritat sobirana als senadors enviats en ambaixada; els altres senadors solament usaven el de ferro.

L'any 304 dC la noblesa senatorial portava l'anell d'or. Un segle més tard el tenien els dignataris i els càrrecs merament honorífics (*equites publique*), mentre que els dignataris (*equites privato*), així com els plebeus, lliberts i esclaus, usaven l'anell de ferro.

Anell núm. 1

L'anell és d'or i fa 14 mil·límetres de diàmetre. Al cantell superior té gravat un motiu simbòlic: es tracta de dos braços que tenen les mans entrelaçades amb dos manats de blat i per sota es troben escampats uns quants grans de blat. El tema de les mans unides a les entalles s'ha interpretat com a símbol de la felicitat i específic dels anells nupcials. Aquestes mans entrelaçades quasi sempre van acompanyades d'altres símbols que insisteixen en aquest significat.

Anell núm. 2

L'anell és de bronze i conserva una capa de pintura de vernís negre i blau. Fa 20 mil·límetres de diàmetre. A la planta circular del cantell superior té gravat un motiu simbòlic, representat per quatre triangles isòsceles formant un signe positiu. Al costat hi ha un cercle més gran, i més distants es veuen altres cercles més petits i un colom.

El fons de la planta circular és blau cel, amb uns gravats de diferents representacions celestials. Això ens indueix a pensar que, metafòricament, són unes escenificacions de la Via Làctia.

Els cercles es corresponen amb els planetes, que estan continguts per l'esfera celeste, i els quatre triangles tenen les puntes dels vèrtexs en harmonia amb un punt circumcentre.

El triangle austral és la constel·lació situada entre les d'Altar, Au, Compàs i Escaire. I el triangle boreal és la constel·lació situada entre les d'Àries, Peixos, Andròmeda i Perseu.

Molt ben representat es troba el colom de la constel·lació austral situada entre el Ca Major i Eridà. Al mateix temps, la presència del colom que té pintada part d'una tija d'olivera ens encoratja donant-nos un missatge de pau.

Coll del Moro. Gandesa

El coll del Moro està situat a la partida dels Calars, a uns 6 km de Gandesa en direcció oest, al costat de la carretera d'Alcolea del Pinar. Té una altitud de 470 m. Queda limitat per les serres de Pàndols i Cavalls, que foren les parts principals del camp de lluita de la batalla de l'Ebre l'any 1938, quan la posició estratègica del coll del Moro fou ocupada per les tropes franquistes per ubicar-hi el quarter general (anomenat Terminus) del general Franco.

A l'estiu del 1953 es van fer moviments de terres al sector dels Calars amb la finalitat de construir un monument commemoratiu al lloc on el dictador Franco havia planificat

la seva estratègia durant la batalla de l'Ebre. En el curs d'aquestes obres van aparèixer uns sepulcres que foren excavats, el mateix any 1953, per Salvador Vilaseca.

La necròpolis del coll del Moro constitueix un conjunt funerari poc usual. El volum i les troballes el converteixen en un dels més interessants de Catalunya. La necròpolis s'inicia a partir del segle VIII aC, en el període de Camp d'Urnes, i arriba fins a l'època ibèrica (segle IV).

Les tombes presenten a vegades una estructura tumulària de planta circular o quadrada, amb una cista on es col·locava l'urna cinerària. En altres casos també consistien en una caixa formada amb pedres adossada als túmuls. Els túmuls s'alcen al mateix lloc que la pira funerària i estan orientats amb el frontal cap a l'oest, és a dir, cap al ponent solar.

L'any 1971 el Sr. Berges em va demanar que anés a Gandesa per buscar dos obrers i que em fes càrrec de la neteja, excavació i aixecament de plànols de la necròpolis tumulària del coll del Moro. Aquests treballs de neteja i estudi els vam fer durant dos anys consecutius (1971-1972), i cada campanya va durar unes sis setmanes.

Quan vam arribar a la necròpolis vaig tenir la impressió de trobar-me dins d'un bosc. Vam haver de treballar intensament per netejar la brolla de tota la zona i col·locar les pedres que hi havia escampades per tot arreu al costat dels túmuls. A pesar d'haver estat objecte de nombrosos saquejos, encara hi trobàvem petites mostres dels seus aixovars i urnes.

Mentre treia les pedres que estaven remogudes i soltes per damunt dels túmuls i els seus voltants molt a prop del monòlit, de seguida em vaig adonar que per sota d'un d'aquests munts hi havia una capa de terra molt dura. Vaig intuir que per sota d'aquesta capa de terra podria aparèixer un túmul amb la cista intacta. Vaig ordenar als dos obrers que possessin una altra vegada unes quantes pedres damunt d'aquesta terra. Es va fer tard i vaig decidir que continuàriem l'endemà, ja que volia excavar molt detingudament aquesta capa de terra a fi de veure si hi apareixia algun fragment de ceràmica o coure.

Quan ja teníem condicionats els túmuls de la possible tomba i els seus voltants, vam treure totes les pedres de damunt de la capa de terra i, efectivament, havíem trobat un túmul intacte sense profanar. Vaig fer dues fotografies i vam començar l'excavació. Quan es van començar a veure les primeres pedres de la tomba vaig trobar una fibula de coure que tenia l'agulla a la tanca. Vam netejar tot el túmul i vam deixar per al final l'excavació de la cista. Vaig fer més fotografies. Vaig començar a excavar la cista amb una gran il·lusió, i vaig dir als meus dos companys: "Si trobo aquesta cista tal com la van deixar els familiars del difunt, hauré guanyat la batalla del monòlit".

Efectivament, van aparèixer els primers braçalets de coure. Amb molta precaució, vaig continuar traient la terra amb la punta del paletí i continuaven apareixent més braçalets —allò no s'acabava mai!—, fins a un total de 38. Al costat dels braçalets hi havia dues urnes amb les restes de les cendres i els ossos de la incineració. Vaig fer unes quantes fotografies i seguidament vaig arreplegar l'aixovar i les dues urnes fragmentades, ho vaig embolicar amb molta precaució en uns papers i ho vaig guardar dins d'una caixa de cartró.

Dos dies després em va telefonar el director del Museu, Sr. Berges, per dir-me que aniria a Gandesa a veure els treballs que estàvem realitzant al coll del Moro. No li vaig dir que havia excavat una tomba intacta. Quan va arribar amb el seu cotxe vaig veure que l'acompanyava Eustaqui Vallès. Van visitar tota la zona dels túmuls que havíem excavat i netejat i els vaig ensenyar els plànols que tenia començats. Després ens vam acostar a la torre ibèrica que es troba a l'altre costat de la carretera en direcció sud-oest del monòlit. Al costat d'aquesta torre havíem fet una petita excavació per comprovar la profunditat dels seus fonaments i al

mateix temps arreplegar tota la ceràmica que ens donaria a conèixer la seva època de construcció (segle IV aC). Els vaig ensenyar el dibuix del plànol de planta que ja tenia acabat.

Quan s'acomiadaven per tornar a Tarragona, els vaig dir que esperessin un moment, perquè els havia de donar una agradable sorpresa. Vaig obrir el maleter del meu cotxe, vaig treure la caixa de cartró, la vaig entregar al Sr. Berges i vaig dir: "Què hi deu haver aquí dins?".

Es van quedar impressionats. Els semblava impossible que després de tants anys d'abandó i saquejos encara pogués aparèixer una tomba intacta. Però aquí n'hi ha la prova: jo la vaig trobar.

La caixa contenia la fíbula, els braçalets, les dues urnes i uns rodets fotogràfics. El Sr. Berges s'ho va endur tot a Tarragona junt amb unes bosses de ceràmica.

Estic segur que Eustaqui Vallès va gaudir restaurant aquests braçalets i urnes.

Plaça del Fòrum

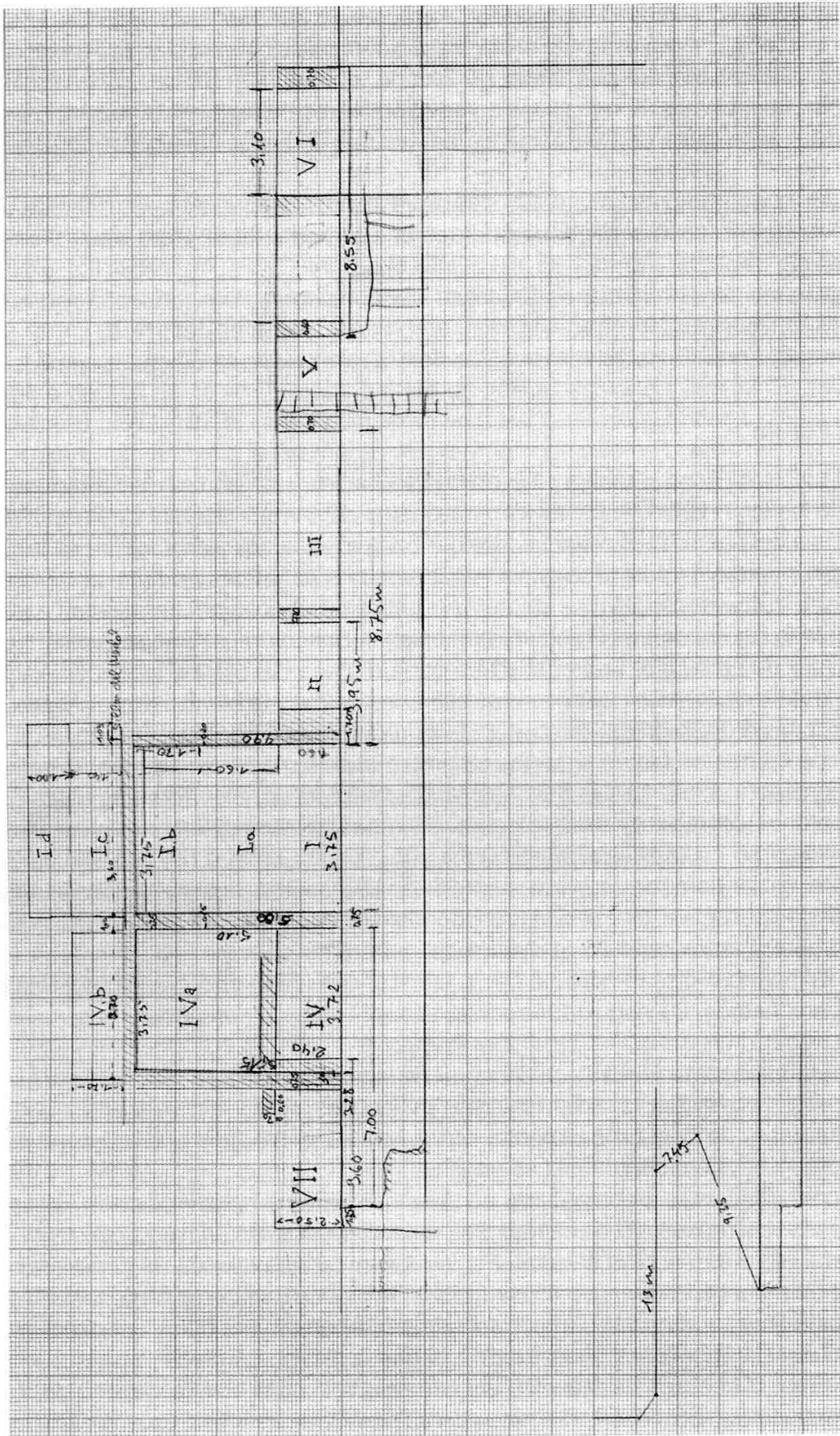
A la plaça del Fòrum, molt a prop de la catedral, es feien obres per condicionar tot el recinte de la plaça (1971). Al costat del mur central de carreus i davant de la casa núm. 4, vam fer una cala amb la retroexcavadora per comprovar a quina profunditat es trobava la roca; quan la retro va treure la terra, va fregar amb uns fragments de cornisa de marbre blanc. A partir d'aquest moment es va aturar el treball mecànic i vam començar l'excavació manual amb l'ajuda de tres obrers de l'empresa constructora. A 3 m de profunditat, al costat del mur de carreus (I) i damunt d'una capa d'arena del Mèdol, van aparèixer uns quants fragments de carreus i de columnes estriades de marbre blanc, i el més significatiu va ser la troballa d'un fragment de crater o vas monumental (recipient per posar-hi vi o líquids) també de marbre blanc, amb dos magnífics caps o màscares en relleu del segle II dC. Una representa el déu Bacus o un sàtir jove, i l'altra, el vell Silè. Tots dos estan guarnits amb corones vegetals de fulles d'heura, corimbos, pàmpols i raïm. La vora del got està decorada amb òvuls alternats amb puntes de fletxa. El rostre del jove resulta inexpressiu i té el cabell pentinat cap enrere amb una ratlla central, mentre que el vell té una expressió trista i pensativa, és calb i té una abundant barba ordenada amb tirabuixons. La peça fa 0,51 cm d'altura per 1,76 m d'amplada.

Em vaig quedar glaçat, però no per la humitat de la terra sinó per la magnífica troballa dels personatges. De seguida me'n vaig anar al Museu a comunicar la notícia al Sr. Berges.

Fou tot un espectacle. Es va assabentar de la notícia gran part dels habitants de la ciutat, i va venir la televisió, la ràdio i diversos periodistes. Quan ens vam endur amb un carretó el fragment de crater monumental cap al Museu, molta gent ens va seguir: semblava una processó, però en aquest cas pagana.

Després d'aquestes troballes vam continuar excavant en diferents cales seguint la direcció al costat del mur central de carreus, i es van trobar adossats uns murs construïts amb pedres i terra negra formant habitacions. Per les seves característiques de construcció, se suposa que els murs pertanyen a les construccions de l'època romana tardana, segle IV dC.

Donada la gran quantitat d'importantíssimes troballes, vam continuar excavant en diferents zones. Cada cala que excavàvem jo la marcava amb números romans (vegeu el croquis dels murs i troballes de situació). Als números II, III, V, VI i VII no dispo de documentació, ni de fotografies ni dels dibuixos que vaig realitzar, i per tant estan en blanc.

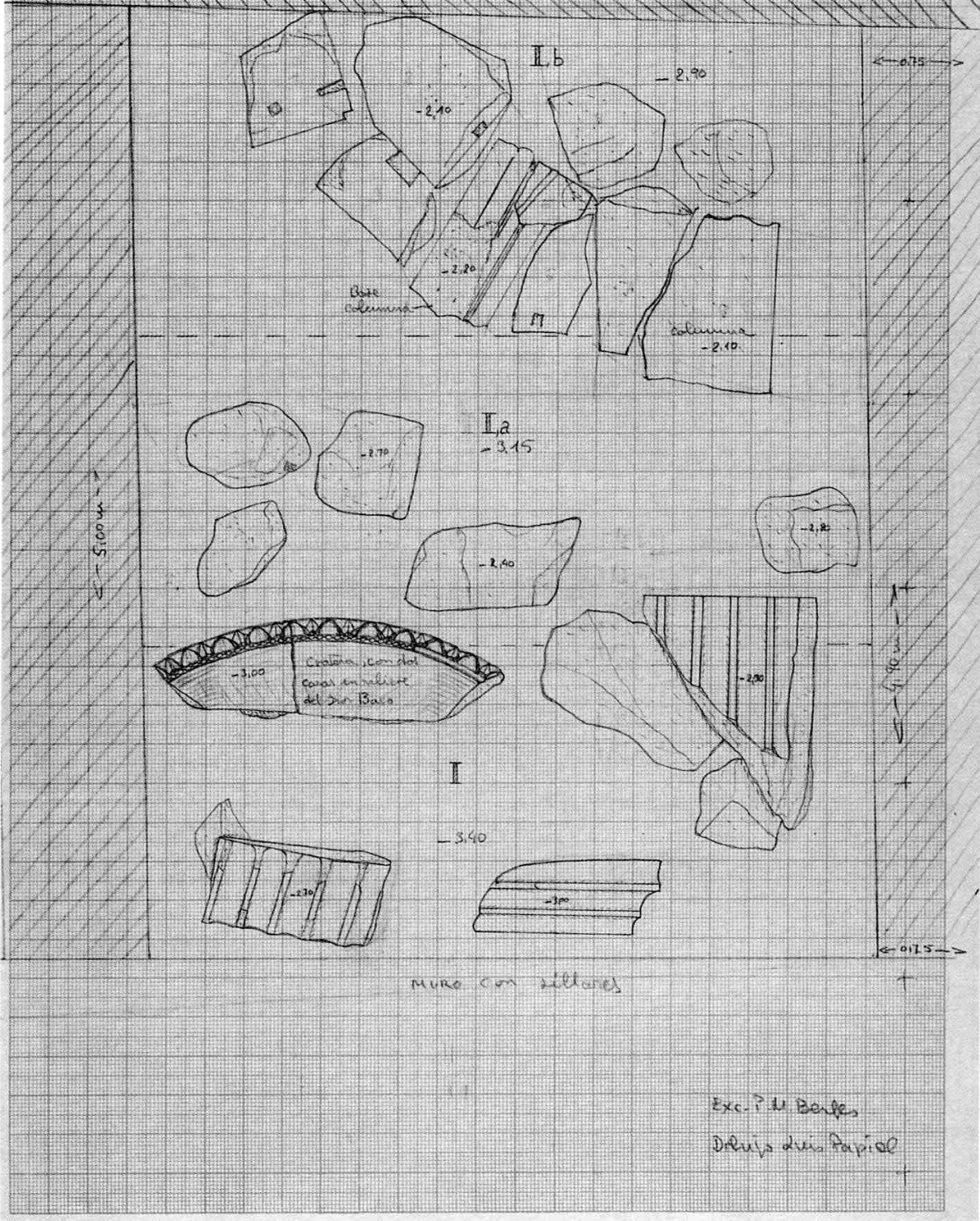


Plaça del Fòrum. Tarragona. Croquis de situació.

Sello del
Mado
COETI (Ic-d)

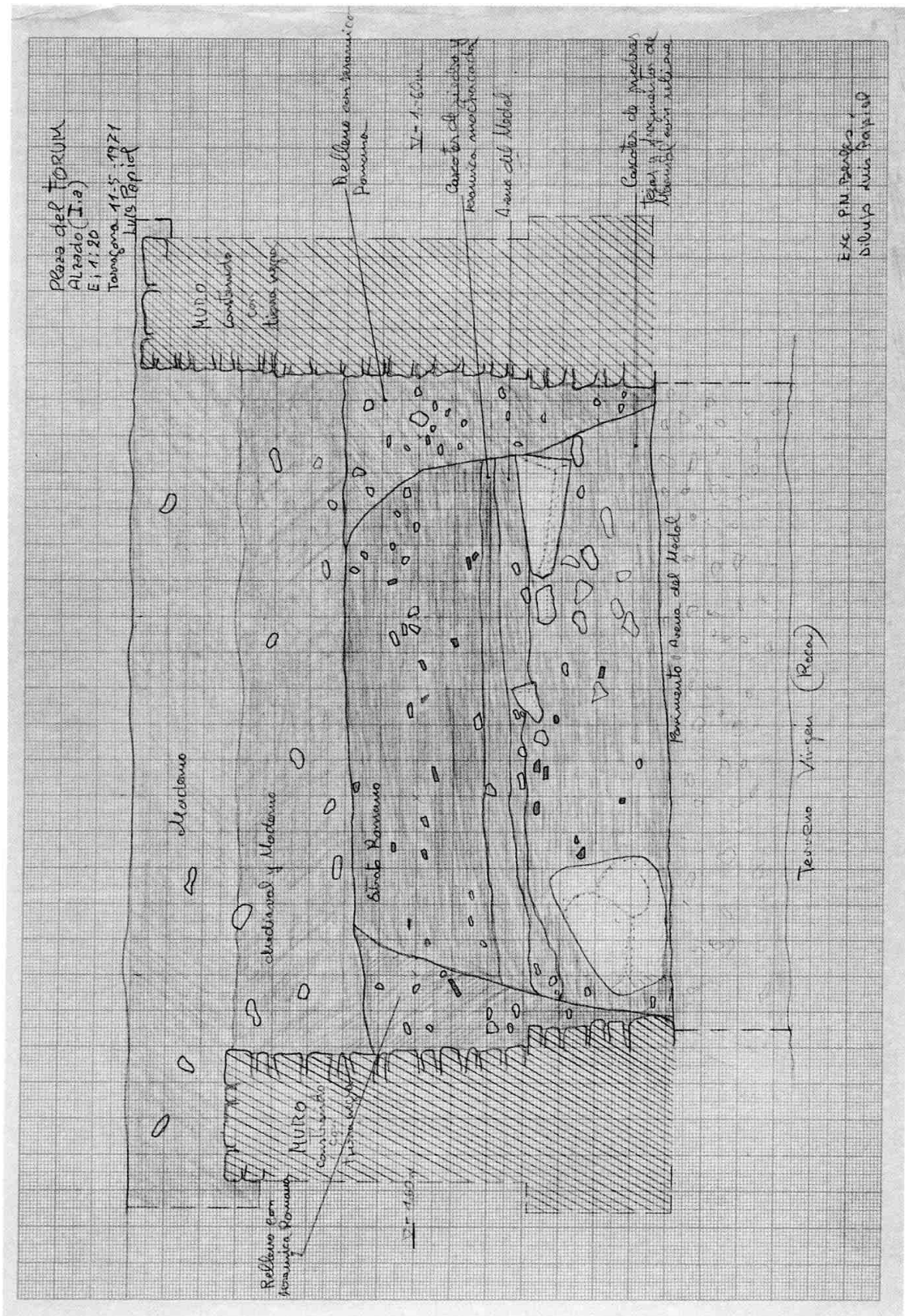
PLAZA DE FORUM

CORTE (I.a,b) Situación de piezas de marmol
E. 1:20 LPM

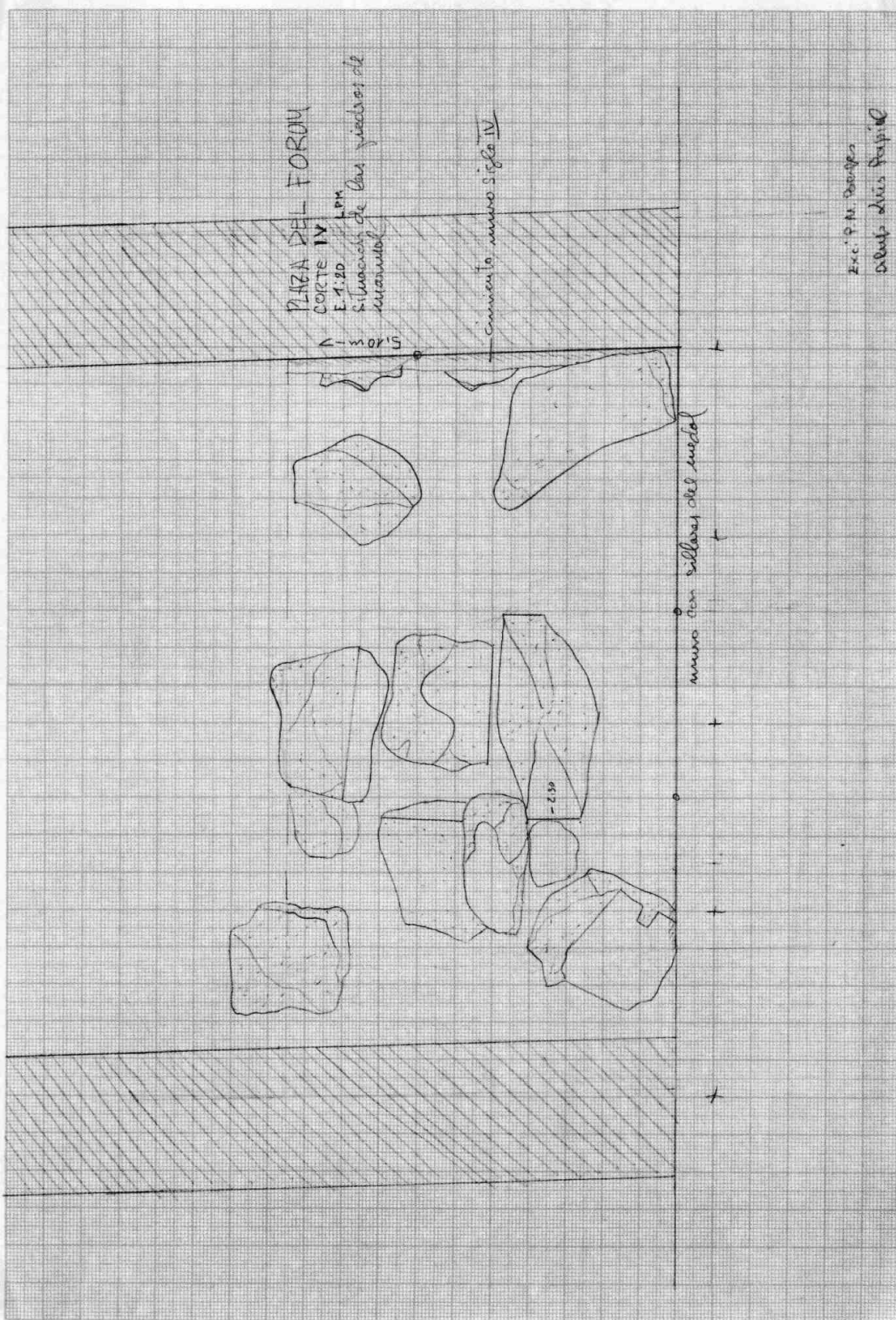


Exc. P. M. Berdes
Dibujo de Papiol

Plaça del Fòrum. Situació peces de marbre.



Plaça del Fòrum.



Exc. P. N. Burgos
 dibuj. Luis Papic

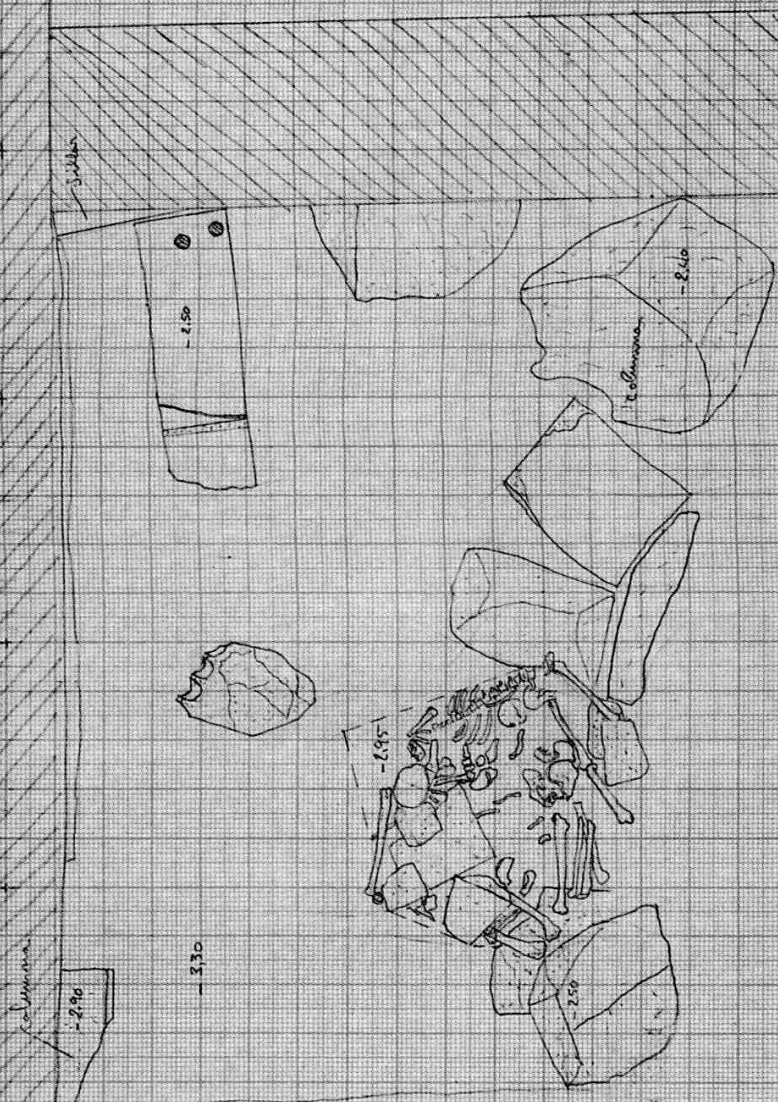
PLAZA DEL FORUM

CORTE IVa

E 1:20

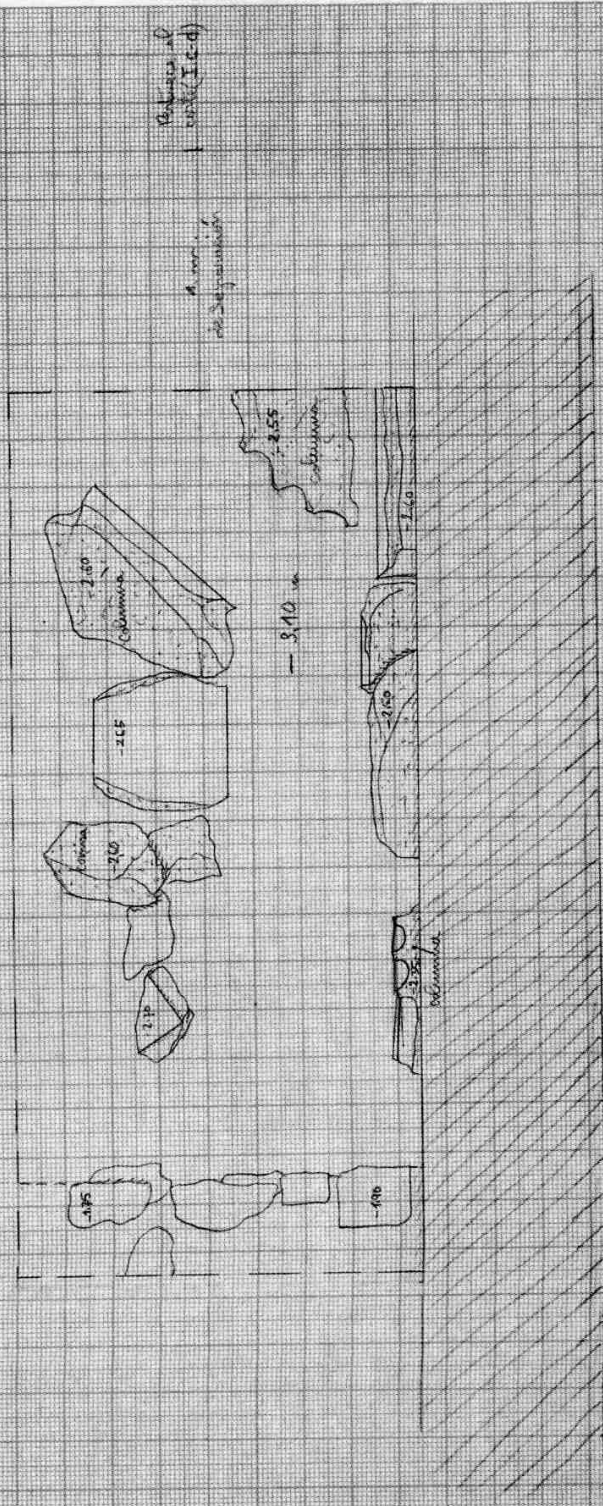
Situación de las frechas de Masmiel y Arguete

L.P.M.



Exc. P.M. Benito
Dibuj. del. Pap. 0

Plan des FORUM
 CORTÈGE (IV b) Situation de la partie de l'annexe
 E. 1:20
 J. G. - 1973
 J.P.M.



Exe. P.M. BOUDES
 Dessin sur Papier

El fragment de crater (esquerdat) amb les dues cares en relleu està marcat amb el núm. I, i segueixen la Ia i la Ib. Aquestes tres cales es troben situades dins d'una habitació. Al tall la vaig dibuixar una estratigrafia, amb la qual podem comprovar que els murs construïts amb pedres i terra negra estan assentats damunt d'una capa d'arena del Mèdol; damunt d'aquesta capa d'arena també es troben tots els fragments marmoris. Les diferents capes de terra que formen l'estratigrafia poden correspondre a tota la zona marcada al croquis. Les cales Ic i Id estan situades a l'exterior de les habitacions romanes tardanes. Les cales IV i IVa es troben entre les parets de les habitacions. Vull ressenyar que a la cala IVa van aparèixer dos esquelets als mateixos estrats romans. La cala IVb es troba per fora del mur de l'habitació.

Tots els fragments de crater, carreus, columnes estriades i cornises estan llavorades en marbre blanc. Se suposa que provenen d'un temple que es trobava molt a prop, possiblement el temple d'August.

Després de comprovar el cercle i el diàmetre d'un fragment de columna estriada, vam poder comprovar que tenia una altura de 8 m amb capitell. Tot amb marbre de carrara i podrien pertànyer al pòrtic del temple.

Vaig fer el plànol del mur central de la plaça amb carreus, un croquis de situació, el dibuix de tots els elements de marbre fragmentats i les corresponents fotografies.

— Bacus, que correspon al Dionís grec, era fill de Zeus (Júpiter) i de la nimfa Sèmele. Se'l va adorar com a déu del vi i com a personificació de l'esperit de la vegetació. Les festes en honor seu s'anomenaven a Grècia eleutèries, orgies i dionisíiques, i a Roma, bacanals.

— Silè, sàtir, fill de Pan o d'Hermes i d'una nimfa, i mestre de Dionís (Bacus). Sempre estava borratxo, i el sostenien els sàtirs a cavall d'un ase. De gran saviesa, revelava l'esdevenidor als qui aconseguïen encadenar-lo durant el seu son. Se'l representa calb, amb una corona d'heura al cap.



Plaça del Fòrum. Crater.

Carrer Pere Martell

Abans de començar les obres al solar del carrer Pere Martell, núm. 19, ja s'havia avisat l'empresa constructora que per tota aquesta zona hi podrien aparèixer sepultures de l'època romana. Aquest solar es trobava prop de la Necròpolis Paleocristiana.

Quan van començar les excavacions l'any 1971 per assentar els fonaments dels pilars, de seguida la retroexcavadora va fregar les lloses de les sepultures. Se li va comunicar al contractista que quan la retro deixés al descobert les lloses, els paletes de l'obra netegessin tan bé com poguessin totes aquestes pedres.

Precisament això succeïa al mateix temps que jo realitzava l'excavació de la plaça del Fòrum. Al migdia, quan els paletes se n'anaven a dinar, havia de córrer cap aquest solar, fotografiar i dibuixar, en un plànol que m'havien donat de l'excavació per als fonaments, totes les sepultures o part d'aquestes, ja que algunes quedaven encloses dins del quadrat de l'excavació. Aixecava les lloses, fotografiava l'esquelet i arreplegava tots els ossos amb molta cura i amb un gran sentiment. Pensava: "Quin disbarat estic cometent!", però al mateix temps m'adonava que si no els treia de la seva sepultura se'ls emportarien tots a l'abocador. Cada esquelet el posava en una bossa de plàstic amb el número d'ordre dels fonaments, i més tard duia aquestes bosses al Museu Arqueològic. A la tarda els paletes seguien la seva feina, amb la retro treien totes les lloses que jo havia aixecat i continuaven el buidatge fins a arribar al terreny verge, i així successivament fins que van acabar els fonaments.

Les sepultures tenien forma rectangular, i estaven construïdes amb pedres irregulars i tallades segons la mida.

També es va trobar part d'un panteó construït amb maçoneria, que conservava unes quantes sepultures molt juntes.

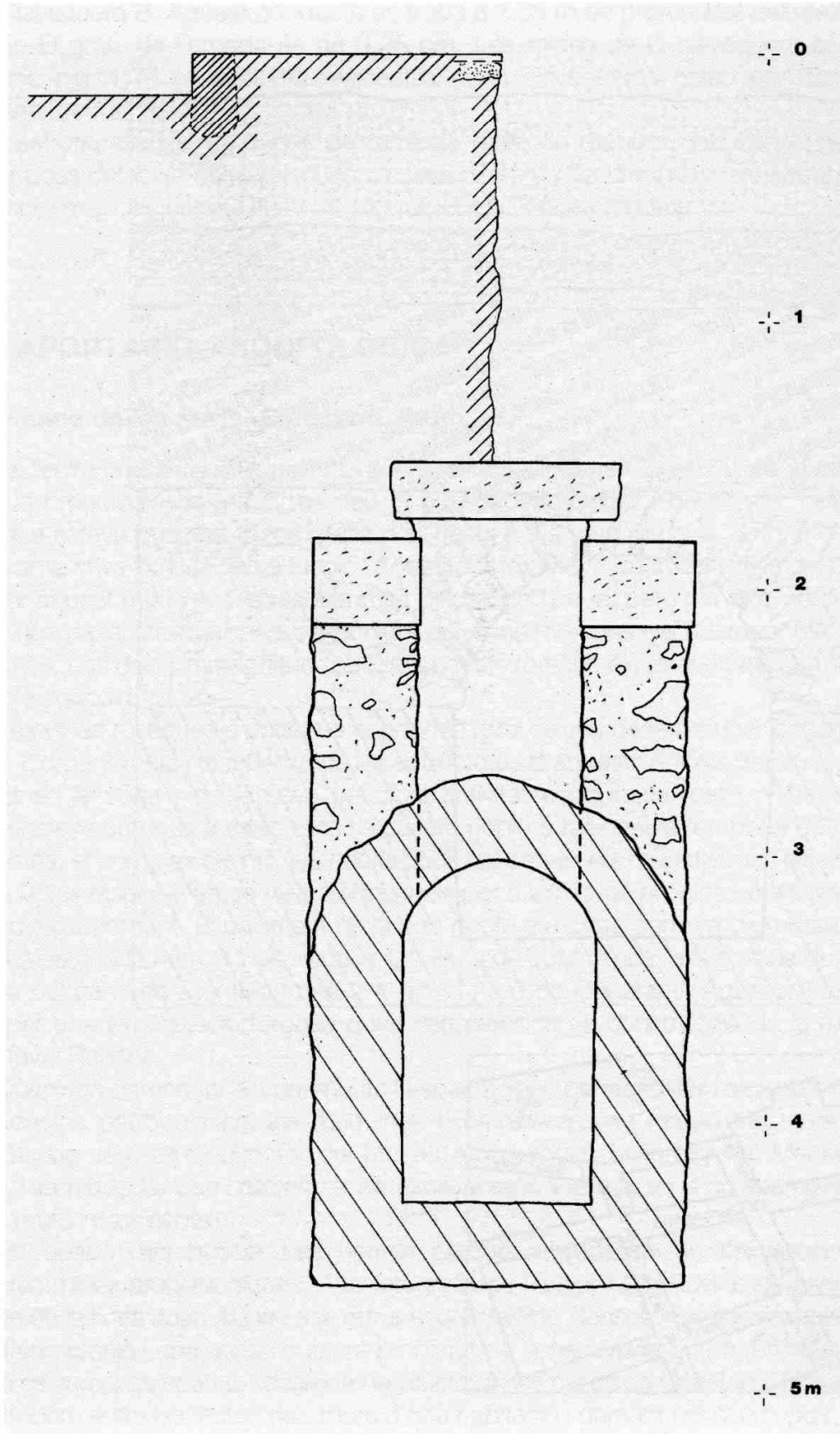
El plànol del solar amb els dibuixos de les sepultures i els rodets fotogràfics els vaig donar al Sr. Berges.

Carrer Sant Miquel - xamfrà c. Nou de Santa Tecla i Misericòrdia

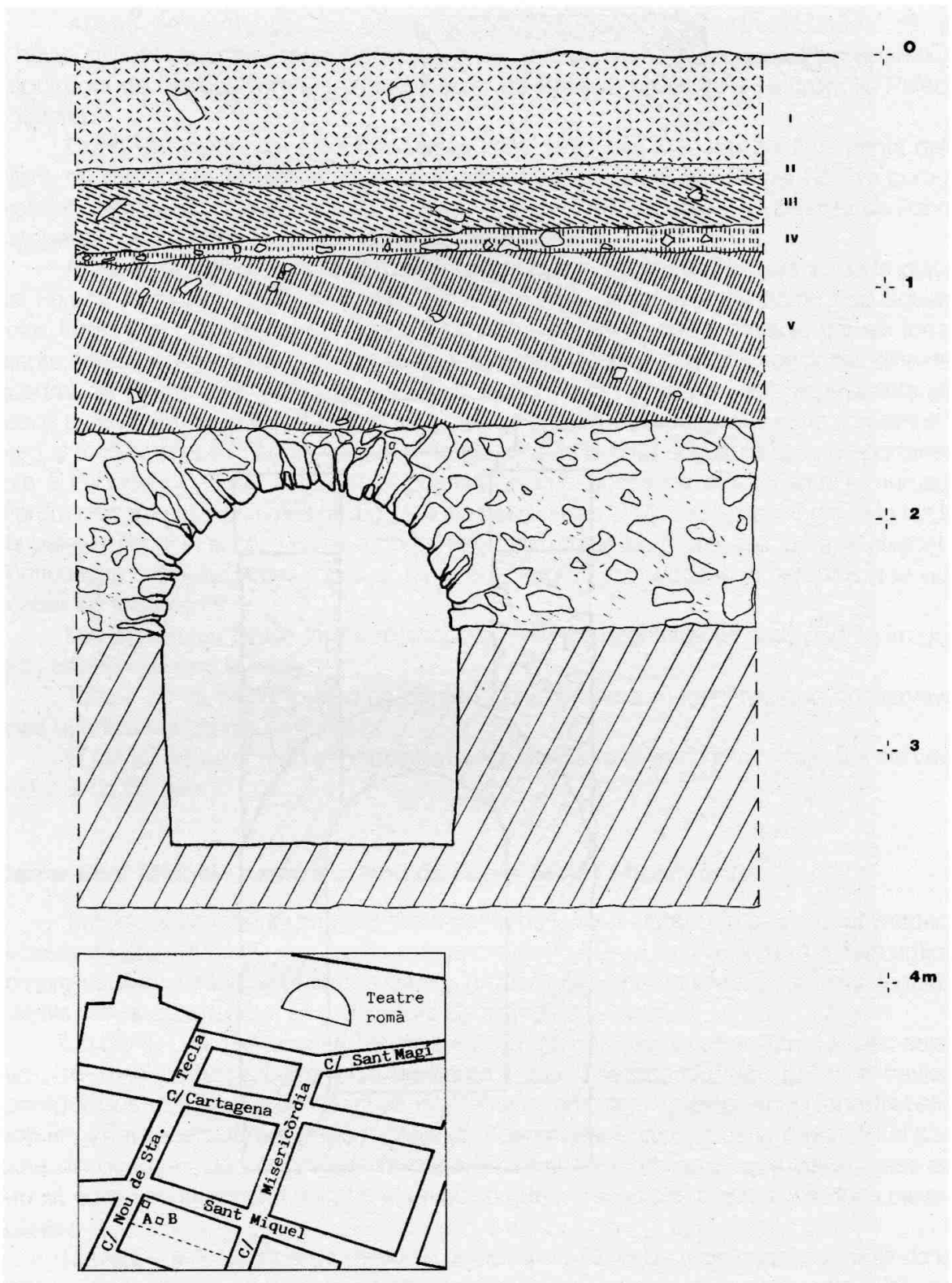
Tarragona sempre ha tingut molts amants de la seva ciutat i del seu passat històric. Hi havia un grup de joves estudiants que pertanyien al Grup de Recerca. Aquests amics sempre estaven investigant i fent treballs d'arqueologia, i per la seva gran afició seguien tots els moviments del que succeïa a tots els solars de la ciutat.

Un dia J. Lluís Gras i J. M. Gavarró es van adonar que al carrer Sant Miquel, solar núm. 16-16 bis, xamfrà carrer Nou de Santa Tecla i Misericòrdia (any 1972), hi havien aparegut dos conductes de desguàs de l'època romana. Aquesta va ser una troballa molt important, perquè ara podem conèixer i completar encara més la direcció i el sistema de desguàs de l'enginyeria romana. Em van comunicar el que havien vist en aquest solar i seguidament vaig fer els dibuixos de les seccions d'aquestes dues clavegueres.

Claveguera A. La tapa de l'arqueta es troba a 1,55 m de profunditat del nivell de la vorera, i fa 0,80 cm de llarg per 0,22 cm de gruix. Segueix l'arqueta, amb 0,62 cm d'ample, i de sota de la tapa fins a la volta del conducte hi ha 1,30 m de profunditat. La claveguera fa 0,72 cm d'amplària per 1,30 m d'alçària.



Clavaguera A. Carrer Sant Miquel.



Clavaguera B. Carrer Sant Miquel.

Claveguera B. Aquest conducte es troba a 1,68 m de profunditat del nivell del terra del solar. El gruix de l'arcada és de 0,26 cm. Les mides de la claveguera són 1,30 m d'amplària per 1,78 m d'alçària. Aquestes dues clavegueres estan construïdes amb maçoneria (pedra i calç).

L'estratigrafia de les capes de terra de reble de damunt dels conductes ens va donar la possibilitat de conèixer dues classes diferents de ceràmica: els estrats I i II són rebles moderns, i els estrats III, IV i V són rebles de l'època romana.

NOVA APORTACIÓ ARQUEOLÒGICA

Vil·la romana de les Sorts. Constantí. (Núm. 11)

Ja tenim una altra vil·la romana al terme municipal de Constantí: és la número 11, seguint la cronologia de les altres deu ja publicades al plànol del terme. Feia molt de temps que estava buscant la fotografia d'aquesta nova vil·la romana, amb la qual es pot demostrar la seva presència i situació. Aquesta foto estava guardada dins dels fulls d'un llibre i per aquest motiu em va resultar molt difícil localitzar-la, però per fi ha sortit a la llum, i desitjo que passi a formar part del conjunt de vil·les romanes del nostre entorn. Aquesta vil·la, a més, ens dóna la magnitud total de com els romans explotaven els camps per a la producció agrícola.

Les vil·les rústiques o unitats d'economia rural es van desenvolupar basant-se en el latifundi. L'organització i disposició de les estructures d'aquests edificis depenien del clima imperant en la zona i de la seva principal activitat econòmica, però hi havia algunes dependències comunes a totes elles: la secció noble o residència temporal de l'amo i els seus hostes, el complex termal, les habitacions del servei, els magatzems i els estables. A més, les vil·les disposaven de tallers artesanals per a les seves pròpies necessitats i les de la població circumdant. El paviment de la part noble era quasi sempre de mosaic.

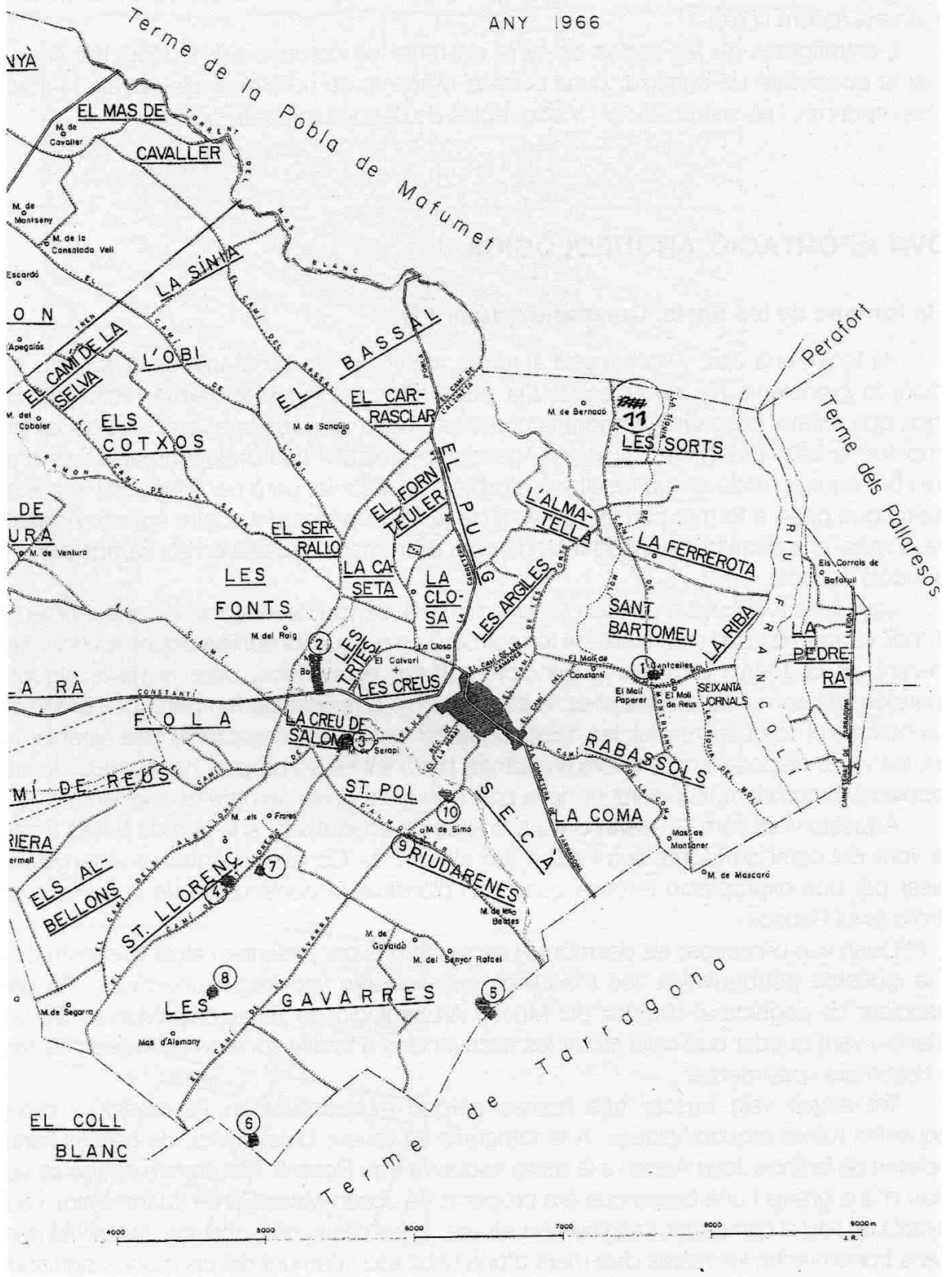
Aquesta vil·la núm. 11 es trobava a la finca de Joan Alasà, a la partida de les Sorts, a la vora del camí de Montblanc i a 2,4 km al nord de Constantí. Aquests terrenys van passar per una expropiació forçosa quan van planificar la construcció de la refinaria de petroli (avui Repsol).

Quan van començar els desmunts i esplanacions per assentar i alçar la construcció de la indústria petroquímica, les màquines excavadores van fregar uns murs. Ho vaig comunicar de seguida al director del Museu Arqueològic de Tarragona, Manuel Berges Soriano, i vam quedar que calia aturar les excavacions a tota la zona on apareixien les restes dels murs i paviments.

Tot seguit vaig buscar tres homes perquè m'ajudessin en l'excavació i neteja d'aquestes ruïnes arqueològiques. A la fotografia es veuen: Lluís Rovira, de genolls l'antic propietari de la finca Joan Alasà i a la meua esquerra Pau Rossell. Per darrere nostre es veu la nau d'una granja i una bassa que era propietat de Josep Maria Sardà (Manescaló), i a la llunyania es veu el campanar, l'església i la silueta de les cases de Constantí. Nosaltres quatre ens trobem entre les restes dels murs d'una habitació i damunt del pis d'*opus signinum*, i per darrere es veuen sis habitacions més amb el mateix paviment d'*opus signinum*. Totes les parets de les habitacions conserven restes d'estuc amb pintures (maig de 1973).

TERME MUNICIPAL DE CONSTANTÍ

ANY 1966



Mapa de situació de diferents vil·les i troballes. Constantí.



Vil·la de les Sorts. Terrenys de la refineria (Repsol). Maig de 1973.

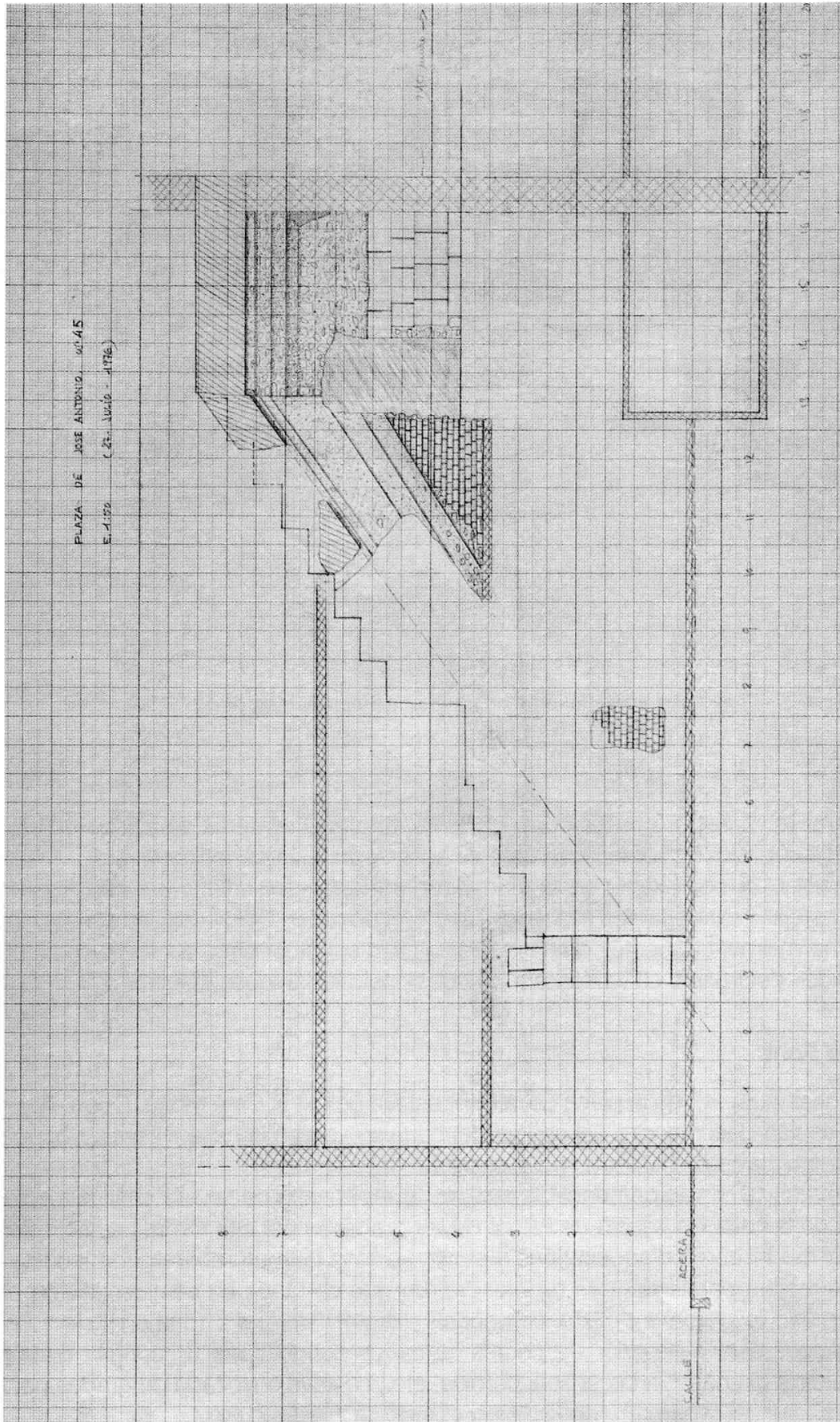
Vaig fer totes les fotografies corresponents, tota la planimetria. La ceràmica i algunes monedes que vam trobar estaven classificades segons cada habitació.

Per saber l'època exacta de la fundació d'aquesta vil·la caldria estudiar i datar la ceràmica i netejar i catalogar les monedes, que ens donarien l'efígie de l'emperador regnant. Però normalment aquestes grans masies es van construir entre els segles I o II dC, i el seu abandó i destrucció es va deure a les invasions germàniques (segle V).

Plaça de la Font

A la casa núm. 45 de la plaça de la Font estava ubicat el Cafè Moka. Quan els seus propietaris es van desentendre del negoci del bar, van vendre la casa a l'entitat bancària La Caixa, que hi havia d'ubicar una nova sucursal.

El juny del 1976 van començar a enderrocar els envans de la vella casa i va sortir a la llum part de la volta i la secció de l'alçat de les graderies del circ romà. La seva planta correspon al model comú d'aquest tipus d'obres. La seva estructura, allargada, consta de dos costats majors paral·lels i dos de menors: un que es tanca en semicercle i un altre que ho fa en línia lleugerament mixta, corbant els extrems. L'arena o zona on s'efectuaven les competicions estava destinada a curses de carros conduïts per un auriga i tirats per cavalls, exercicis gimnàstics, circenses, còmics, etc., i estava envoltada de grades per als espectadors.



Plaça de la Font. Graderies del Circ Romà.

Aquesta casa es troba al contorn del recinte del circ, i per aquest motiu se suposava que podrien aparèixer part de les estructures de l'època romana.

Els murs de separació o mitgers d'aquestes cases que formen part de la plaça pertanyen als suports de les voltes i graderies que utilitzava el públic que assistia a les representacions i espectacles per acomodar-se.

El juny del 1976 el director del Museu, Sr. Berges, em va demanar que em fes càrrec dels treballs de neteja per salvar les restes antigues i de la planimetria. Dibuixos de la planta i de l'alçat del mur sud a **escala 1:20**.

L'ample de separació entre els murs mitgers de la casa és de 4,35 m. La primera resta de volta es troba a 10 m de separació de la façana de la casa i a 5,60 m d'altura del sòl del paviment. Segueix una ruptura central d'1,20 m, fins que arriba al replà. En total, 8,40 m.

En l'alçat del mur del costat sud es pot apreciar el pòdium, que es troba a 2,80 m de la façana. Està construït amb cinc carreus horitzontals en altura i es tanca amb dos carreus verticals més petits. La seva altura total és de 3,05 m. Segueix per sota del pòdium a uns 0,25 m un replà d'1,30 m d'ample. A continuació comencen a pujar dotze grades en altura que mesuren, cada una, 0,45 m d'alt per 0,75 m d'ample. A partir de la segona grada hi ha un trencament que destrueix dues grades, la tercera i la quarta. Segueixen pujant vuit grades més fins que arriben al replà de l'altura total, que fa 3,75 m d'amplicitat i que és a 8,40 m d'alçària del terra del pis de la casa.

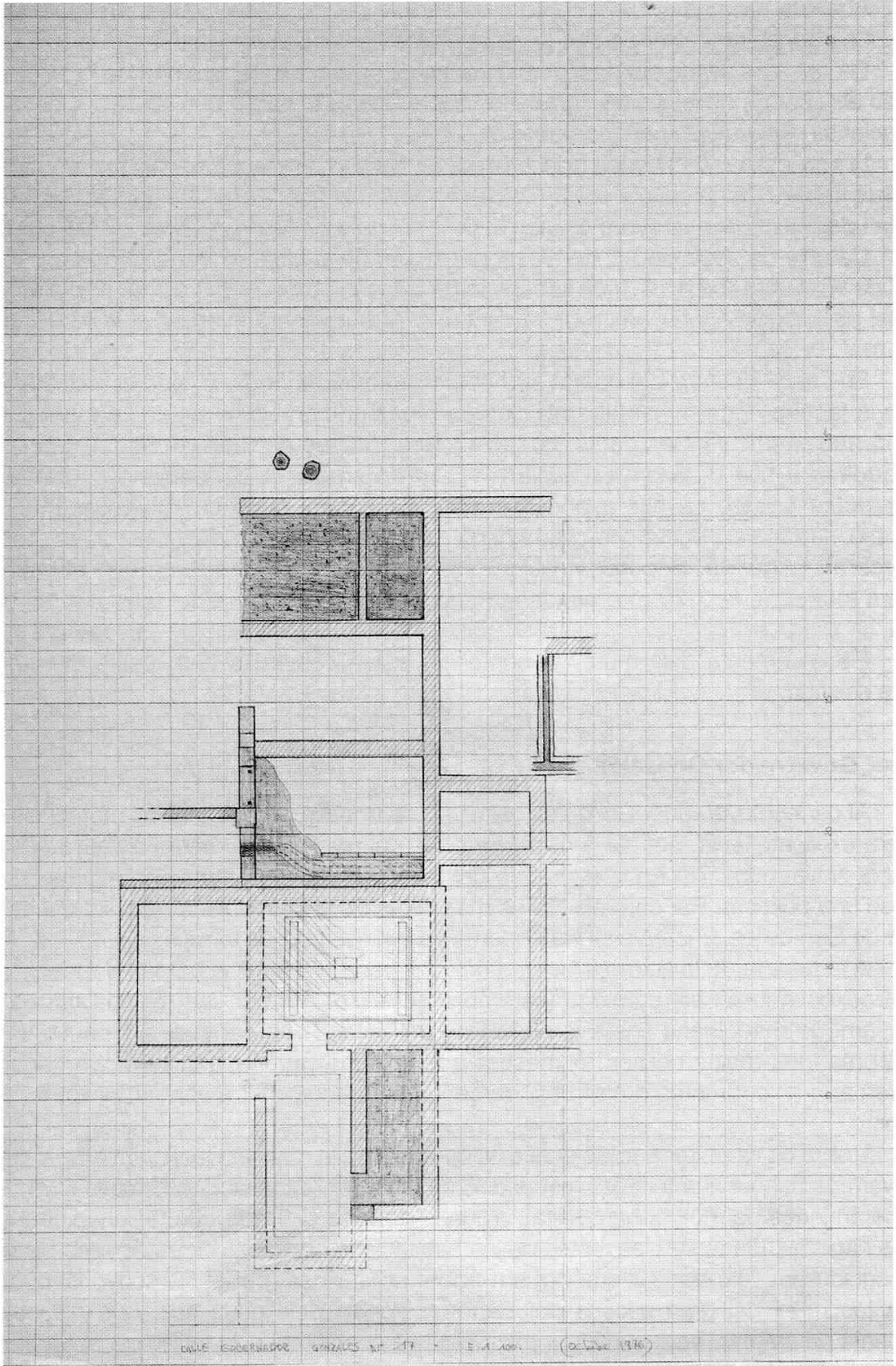
Els paraments dels murs de contenció estan construïts amb petits carreus de pedra calcària.

Carrer Gobernador González

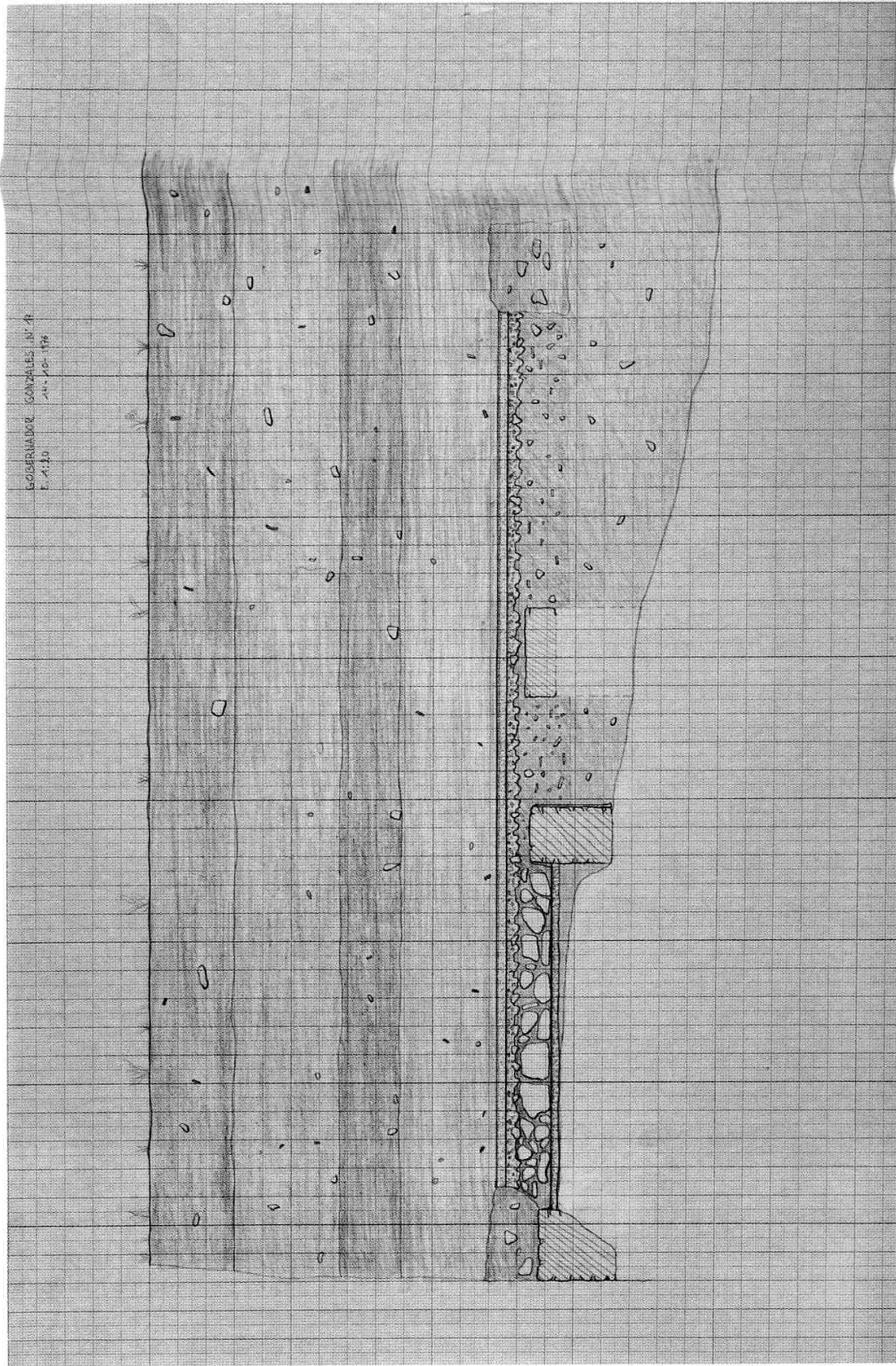
Al carrer Gobernador González, núm. 17, es trobava el solar més alt de tots els que havíem excavat. Tenia més de 4 m d'altura des del nivell de la vorera i arribava fins a la Rambla Nova, núm. 78. En la superfície del terreny hi havia plantats uns quants arbres, inclosa una palmera. Per cert, els arbres més petits els vaig trasplantar davant del monument de Centelles. Encara avui els podem veure davant de les termes.

A la façana de la Rambla Nova, núm. 78, van començar a buidar el terreny amb la retroexcavadora i els camions (setembre de 1976). Primer van fer una rampa per pujar amb la maquinària fins a la superfície del solar, i van carregar als camions tots els arbres i les males herbes. A mesura que la retro carregava la terra als camions, anaven apareixent restes d'àmfores, ceràmiques i pedres. S'ho van endur tot a l'abocador.

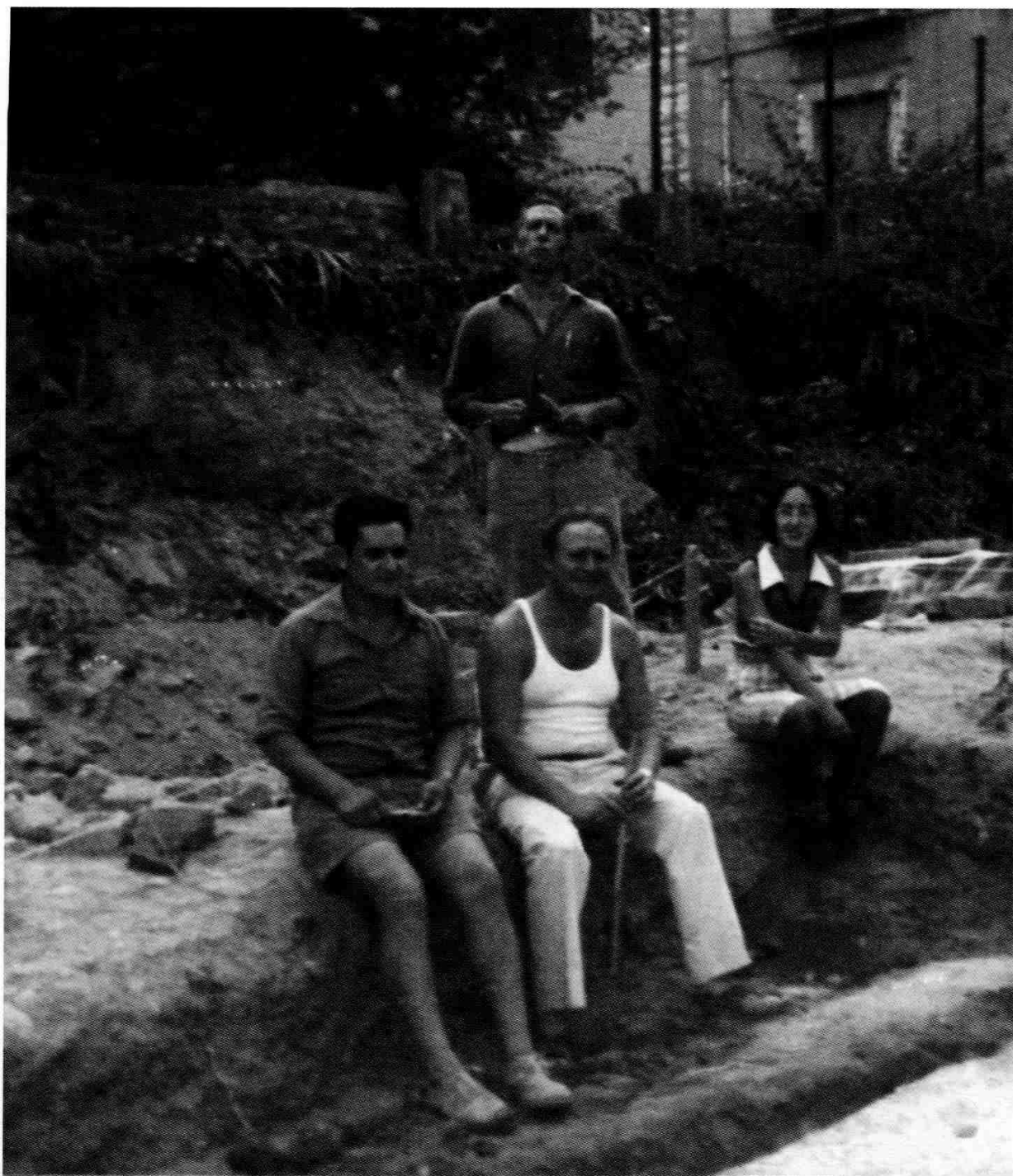
L'obra es va aturar perquè el que es destruïa era ja massa. Quan vam arribar nosaltres vam començar a netejar les restes dels murs i a fer l'excavació sistemàtica. Vam trobar ceràmiques de molt bona qualitat, algunes de terra sigil·lada que tenien incisions de lleons i àguiles. Els murs i les restes de les habitacions conservaven estuc amb pintures. De seguida em vaig adonar que havíem trobat una luxosa residència senyorial que ens dóna testimoni del gran ascens del sector mercantil dels nous rics, que disposaven d'ingents patrimonis. Vam continuar excavant i va aparèixer un magnífic canal de marbre blanc que feia uns 0,22 m d'ample. Vam excavar a l'habitació que es veia més sencera i, sorpresa!, el paviment tenia un preciós mosaic.



Planta de la casa romana. Gobernador González, núm. 17.



Estatigrafia del cubriment per damunt del mosaic. Per sota del paviment del mosaic s'hi troben restes de construccions més antigues.
Carrer Governador González, núm. 17.



Part de l'habitació amb el paviment de mosaic. Carrer Governador González, núm. 17.

La retroexcavadora sempre estava a l'aguait. Una tarda ens vam adonar que s'havia endut a l'abocador el canal de marbre i part de la terra del reble: només havia deixat l'habitació amb el mosaic. Dos dies abans jo havia fet un croquis de totes les restes de la casa, només em faltava dibuixar els ornaments del mosaic.

Per aixecar els mosaics de l'habitació va venir un senyor d'Altafulla que ja coneixia la tècnica de l'encolada i de l'arrencada.

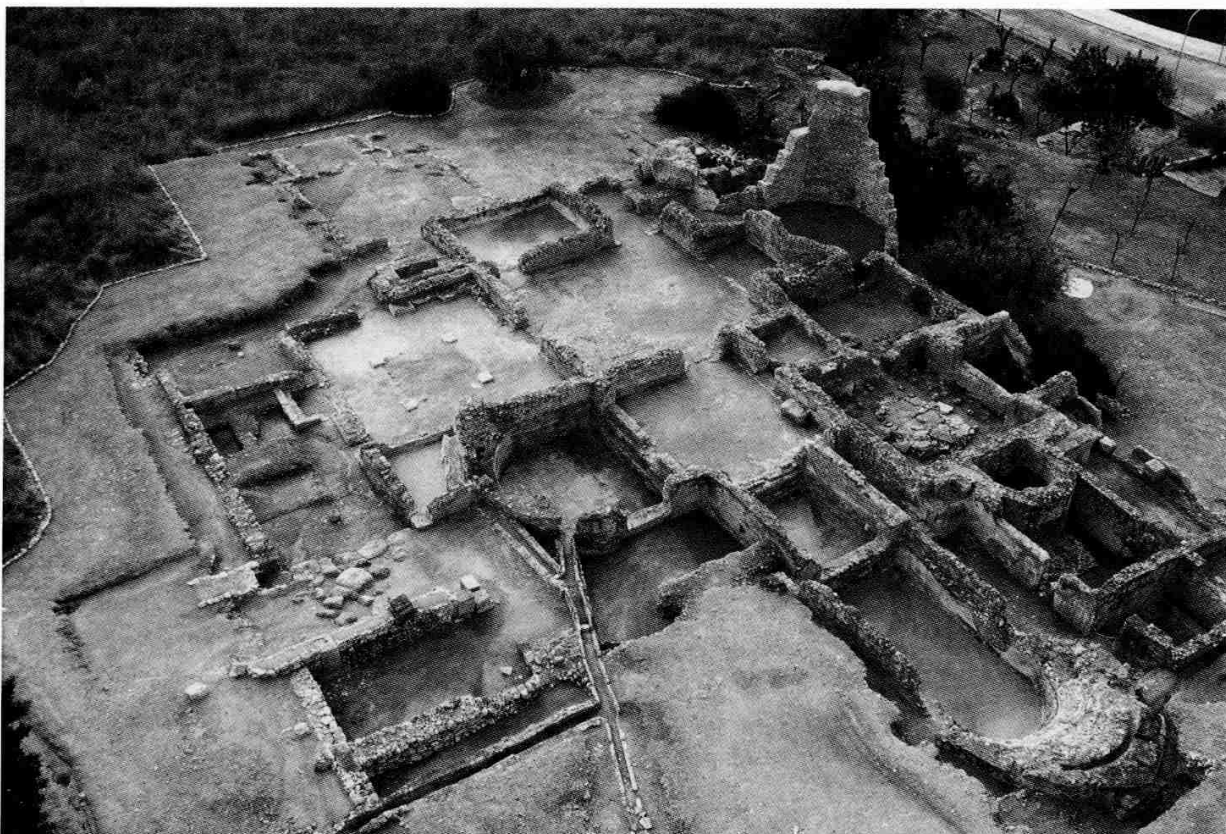


Mosaic ornamental. Gobernador González, núm. 17.

Vil·la romana dels Munts (Altafulla)

La vil·la romana dels Munts, ocupada des del segle I dC fins al vi o vii, va tenir una època d'esplendor a mitjan segle II, en l'època del governador Caius Valerius Avitus. S'hi distingeixen tres àrees molt ben diferenciades: la zona agrícola i de treball, la zona residencial o *tomus* i l'edifici termal.

En aquesta vil·la només hi vaig fer el plànol general i un dibuix d'una secció a la zona termal (any 1976).



Vil·la romana dels Munts. Altafulla. (Fotos MNAT).

Teatre romà

Quan van enderrocar la refinera d'olis Abaco l'any 1977, entre els carrers Caputxins i Sant Magí, van aparèixer les importantíssimes restes del teatre romà. Ja se sabia que estaven situats en aquesta zona perquè quan van donar pas a la construcció de la refinera d'oli, l'any 1917, en fer les excavacions per construir les sitges van derruir desgraciadament gran part de les grades, l'escenari i els seus voltants.

Amb el corresponent permís d'obres que els servia per assentar al solar un projecte immobiliari i aixecar una gran quantitat de pisos, van començar a enderrocar els magatzems i dipòsits. Al mateix temps feien els pous per assentar els fonaments, els col·locaven



Teatre Romà. Asseguts a les grades (1977).

l'engraellat i els formigonaven. Havia de construir-se l'obra molt ràpidament. Però es va donar l'alarma perquè van aparèixer les restes del teatre romà. Es va aturar l'obra de construcció i de seguida vam començar a fer les excavacions més o menys sistemàtiques. Tota la terra de reble es treia amb la retroexcavadora de la mateixa empresa constructora. Estaven segurs que una vegada acabada l'excavació i els estudis arqueològics continuarien aixecant l'edifici.

Un dia que va ploure molt, el talús de terra que es troba davant de les cases del carrer Caputxins va començar a cedir i van haver d'aixecar de seguida un nou mur de contenció perquè no s'ensorressin les cases de l'altre costat del carrer. Encara avui es veu el mur de formigó i part dels pilars de quan es va aturar l'obra.

Anaven apareixent part de les grades, l'escenari, murs annexos al teatre amb habitacions, ceràmiques i alguns fragments d'estàtues de marbre. Però el més significatiu va ser quan vam trobar una estàtua d'un personatge togat, una estàtua femenívola togada amb butlla àuria, dos capitells i una petita Venus que estava en part mutilada. En un dels embornals que es trobava al final de l'escala de les grades vaig trobar unes monedes de l'època: se suposa que li van caure a algun espectador, van anar rodant per l'escala i quan van arribar a l'embornal es van escolar per la reixeta. Qualsevol hi ficava la mà per treure-les!

A mesura que anaven aflorant aquestes troballes, la gent de Tarragona va començar a conscienciar-se que seria un complet disbarat construir un bloc de pisos en aquest solar. Deien: “És l'únic teatre romà que tenim a Catalunya i no podem consentir que l'acabin de destruir”.

Un dia al matí es van presentar a l'entrada (per on sortien els camions carregats amb la terra de reble) grups de joves estudiants, entitats culturals i molts amants del patrimoni històric de Tarragona, els quals van fer una seguda davant dels camions que va durar tot el matí. Es van avisar les càmeres de televisió, fotògrafs i periodistes, i així es va aconseguir aturar la demolició de les restes del teatre.

Gràcies a aquests salvadors de l'art, encara podem contemplar les restes de l'únic teatre romà de Catalunya. Però, desgraciadament, avui aquest solar es troba en una fase de degradació, ple d'herba i brutícia.

Vaig fer un plànol general de les restes arquitectòniques, un alçat d'un mur de carreus amb pilastres i un altre d'un mur amb arcada.

Escultura

Els romans col·locaven les escultures a les places i edificis on es desenvolupava la vida pública, així el poble podia contemplar les representacions de les divinitats, els herois, els emperadors i els homes il·lustres. El costum de dedicar les estàtues va tenir el seu moment àlgid durant els segles I i II dC, i va disminuir considerablement al començament del III. A partir d'aquesta època i fins al final de l'Imperi, únicament s'erigien estàtues als emperadors i als membres de les capes socials més altes.

Venus

Anteriorment a tota influència hel·lènica, havia existit a Itàlia una divinitat protectora de la naturalesa florent, de la primavera i dels encants terrestres. Era venerada a Roma, on tenia un temple al Camp de Mart en el qual se celebrava una festa en honor seu el 13 de novembre.

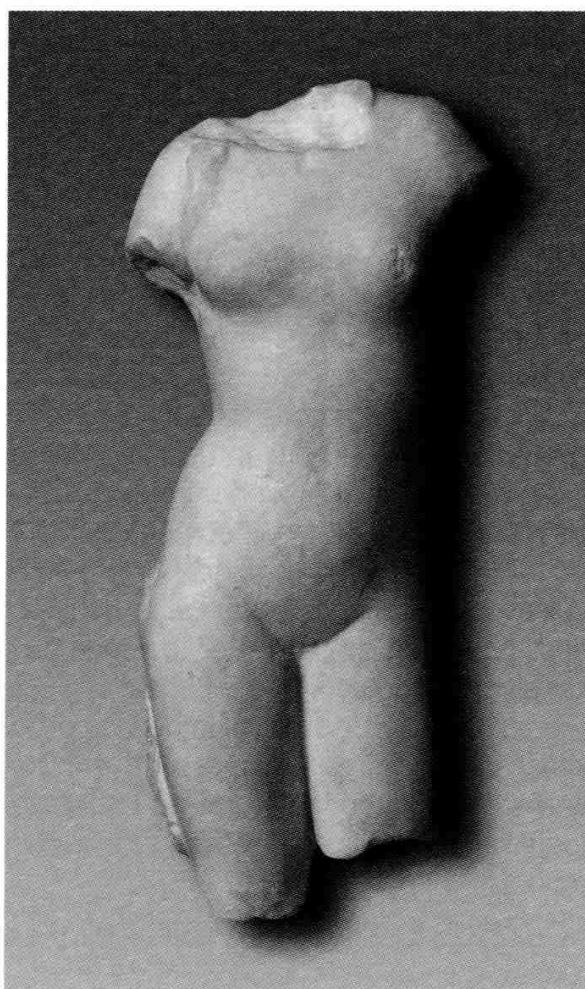
Venus, deessa de tot el que germina a la naturalesa, es va prendre com a símbol de la passió sensual i la voluptuositat. Però ja els socràtics distingien l'amor pur i intel·lectual d'allò que és bell, personificat segons ells en Venus Urània, de l'amor sensual i groller que els representava la Venus comuna o que s'entregava a tot.

La Venus que distingeix Ciceró és la filla de Júpiter i de Dione, la tercera esposa de Vulcà i amant de Mart. Venus, la deessa celeste, que és juntament la filla de la llum i el destí tenebrós, que emergeix del fons de l'abisme guarnida amb mil i mil encants per ruixar al món i vivificar-lo amb l'amor.

Venus era, sobretot, la deessa de l'amor, o sigui, d'aquella tendència que, en aproximar els sexes, renova incessantment les generacions dels éssers animats. Es va convertir a si mateixa en la deessa de la bellesa i de la gràcia, o millor, en la gràcia i la bellesa mateixa, personificades en aquella seducció que exerceix sobre el cor i els sentits dels mortals.



Personatge togat. Trobat al Teatre Romà.



Venus trobada al Teatre Romà.

Carrer dels Caputxins, núm. 24

Al solar del carrer dels Caputxins, núm. 24, la retroexcavadora va actuar amb molta rapidesa, i en molt poc temps va buidar gran part del solar (gener del 1978).

Amb l'ajuda de dos obrers vam començar a excavar al costat de les construccions antigues que ens havia deixat la retro, i de seguida ens vam adonar que el conjunt de les troballes era molt satisfactori, ja que van aparèixer dos murs paral·lels construïts amb argamassa i pedra. Vam continuar excavant al mig d'aquests dos murs i hi vam trobar tres sitges en el terreny verge. Pel tipus de construcció i pel punyal de ferro que vaig trobar clavat en una esquerdada d'una de les sitges, vaig deduir que es tractava de sitges de l'època ibèrica.

Vam seguir excavant en aquesta zona del solar i hi va aparèixer un altre mur paral·lel que es corresponia amb els altres dos. A partir d'aquesta profunditat van començar a sortir els murs ibèrics construïts amb pedra seca i paviment amb terra premsada; la ceràmica trobada també corresponia a l'època ibèrica.

En una remodelació posterior vam veure que els murs eren de maçoneria, i el paviment, de morter amb fragments de pedra calcària i marbre. Al costat d'aquests murs vam trobar molts fragments d'estuc amb pintura. Vam continuar l'excavació seguint les direccions d'aquests murs i a l'angle oest d'una habitació va aparèixer un basament *in situ* i un altre de remogut.

Damunt del paviment va aparèixer un cap de Minotaure de marbre: podia tractar-se d'un temple o d'un edifici públic. Després de fotografiar aquest cap de bou vaig aixecar-lo per portar-lo amb el meu cotxe al Museu Arqueològic i, sorpresa!, tenia guardades a sota 32 monedes de bronze dels segles III o IV dC.

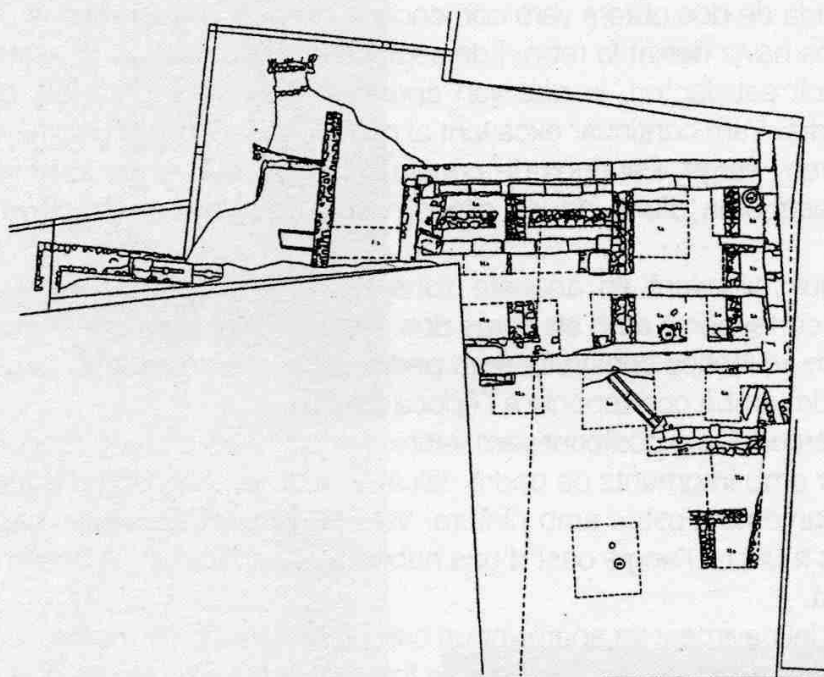
Vam continuar excavant i vam trobar més murs que formaven habitacions de diferents èpoques, un canal de desguàs i una capa de bronze oxidat que podria marcar la separació de diferents èpoques.

Però el més significatiu va ser que en l'estratigrafia del costat sud del solar i per damunt de la roca va aparèixer una capa de terra de color marró, d'uns 0,05 cm de gruix, i en aquesta capa de terra hi vaig trobar *in situ* uns fragments de ceràmica àtica amb vernís negre i decorada amb fulles de murta. L'element més notable era un fragment de clix de figures vermelles tipus *Delicate Class*. Aquestes ceràmiques estan datades al segle V aC. Amb aquesta troballa, ara podem dir que aquests fragments de ceràmica àtica són els únics o els primers trobats a Tarragona ciutat, en un estrat intacte inferior.

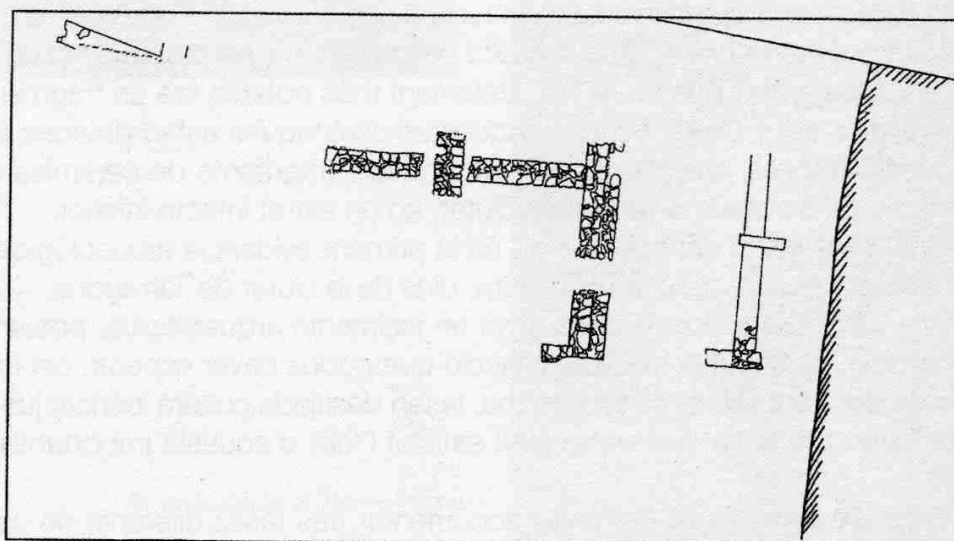
L'assentament ibèric del segle IV aC és la primera evidència arqueològica sobre la qual tant s'havia especulat, però aquí la tenim, dins de la ciutat de Tarragona.

Després de treballar durant tants anys en jaciments arqueològics, potser aquí, en aquesta excavació, he tingut la millor satisfacció que podria haver esperat, pel fet d'haver trobat, per sota dels murs de la ciutat romana, la tan desitjada cultura ibèrica, junt amb els fragments de ceràmica àtica. Em sento molt satisfet i feliç d'aquesta importantíssima troballa.

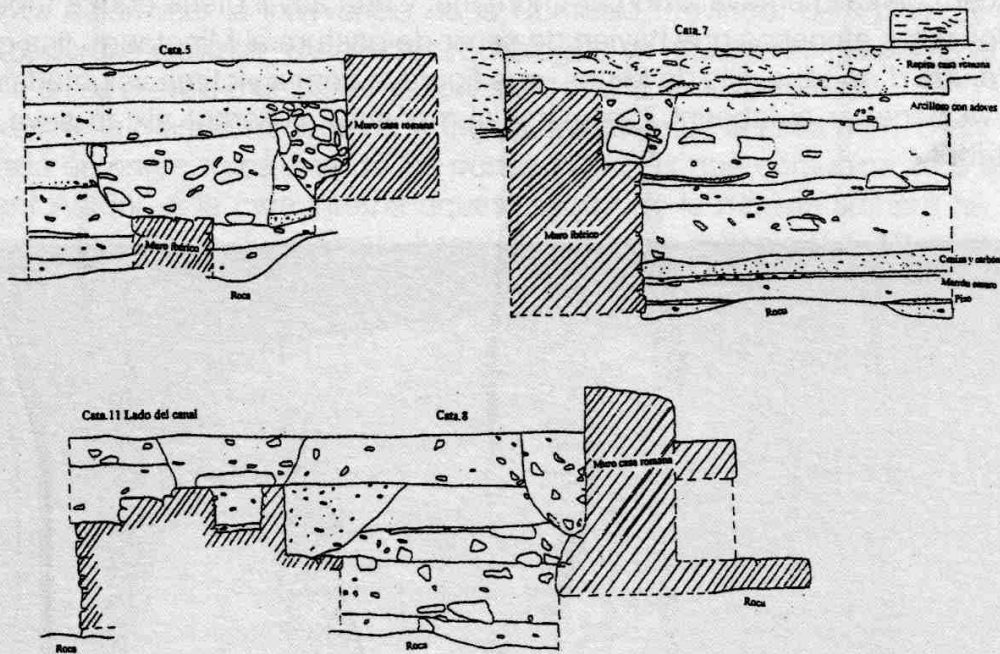
El procés d'excavació va permetre documentar tres fases diferents de construccions. La primera consistia possiblement en un edifici públic de finals del segle II aC. La segona podria tractar-se d'una remodelació, en la qual s'hauria agregat la casa romana (segle I dC). La tercera estava formada per estructures de murs de pedra seca i sitges de l'època ibèrica que corresponien al segle IV aC.



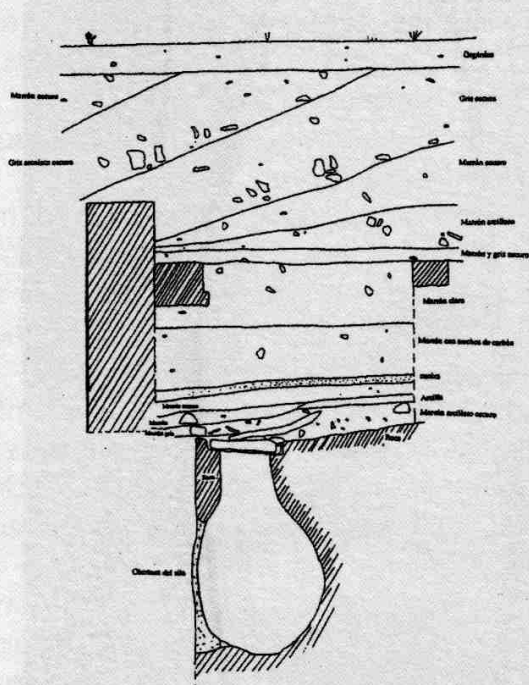
Planta general de les restes trobades al jaciment del carrer dels Caputxins, núm. 24.
Dibuix fet per Lluís Papiol.



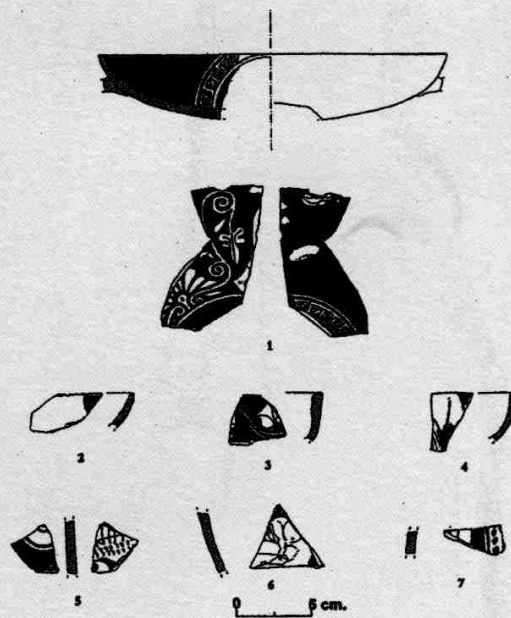
Planta dels murs ibèrics del carrer dels Caputxins, núm. 24.
Dibuix fet per Lluís Papiol.



Estratigrafies de les cales 5, 7, 11 i 8 del carrer dels Caputxins, núm. 24.
Dibuixos fets per Lluís Papiol.



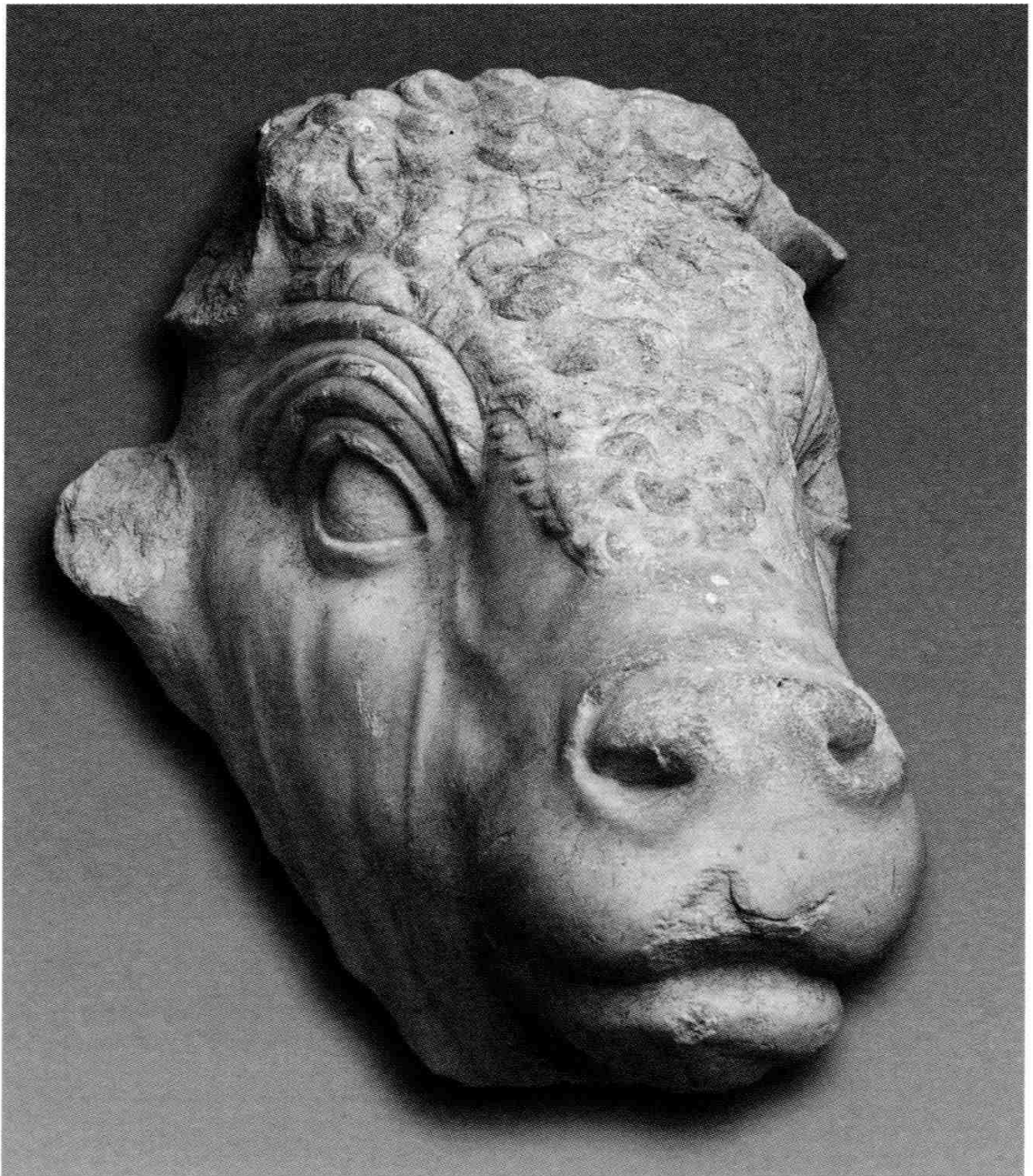
Sitja núm. 3 trobada al carrer dels Caputxins, núm. 24.
Dibuix fet per Lluís Papiol



Ceràmica àtica

Minotaure

Monstre mític de Creta, de cos humà i cap de bou, nascut de la unió de Pasífae, esposa de Minos, rei de Creta, amb el toro diví que el déu Posidó li havia regalat. Horroritzat Minos davant de tal monstre, va fer que Dèdal construís un laberint, on el va tancar i on l'alimentava amb carn humana. Cada any li oferia com a tribut set nois i set donzelles atenesos que havien de servir de pastura al Minotaure, fins que Teseu, amb l'ajuda d'Ariadna, filla de Minos, que figurava com a víctima voluntària de l'expedició, va penetrar al laberint i va matar el monstre, alliberant així la seva pàtria del cruel tribut.



Cap de minotaure trobat al carrer Caputxins.

Carrer d'en Granada

El maig del 1979 es van efectuar obres de reforma a la finca núm. 5 del carrer d'en Granada de Tarragona, durant les quals va quedar al descobert el parament intern del recinte emmurallat.

Això va determinar la intervenció de la Comissió Provincial del Patrimoni Històric-Artístic, perquè realitzés l'excavació arqueològica en aquelles zones del reble intern de la muralla on es preveia d'ubicar-hi els fonaments de la nova estructura.

El tram de la muralla romana de la façana marítima de la casa núm. 5 del carrer d'en Granada és on es troba una de les portes ciclòpies que comunica amb el passeig de Sant Antoni. A la cara interna aquest sector de la muralla sempre ha tingut construccions adossades de diferents èpoques. La porta ciclòpia fa 2,10 m d'alçària per 1,36 m d'amplària; els seus brancals dret i esquerre estan formats per dos i tres blocs megalítics, respectivament. Sobre la llinda, el parament consta de quatre filades de carreus.

La neteja del paràmetre nord va permetre apreciar clarament l'estructura de la muralla. Està formada pel sòcol de megàlits amb tres filades irregulars, que assenta directament sobre la roca, en el qual s'obre la mencionada porta ciclòpia i on se superposa un parament de sis filades de carreus encoixinats.

A l'extrem sud, està formada per filades de megàlits que assenta sobre la roca, i el paràmetre intern de la muralla presenta en altura set filades de carreus encoixinats.

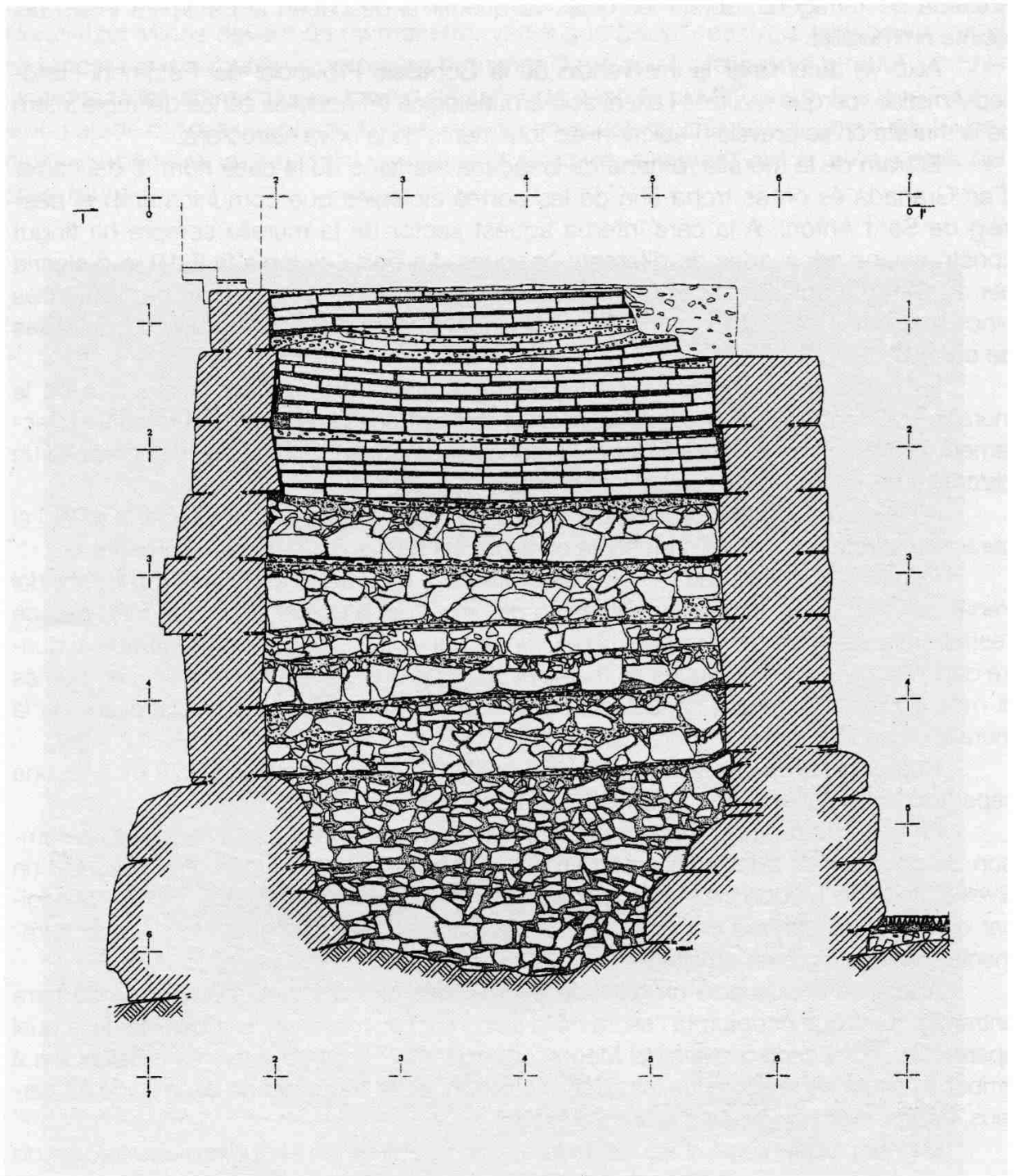
Vaig fer un total de deu dibuixos a escala 1:20, que es corresponen amb el total del treball realitzat: un de la planta general; un de l'alçat del llenç de la muralla nord; tres de l'estratigrafia del reble de la muralla on es van fer les excavacions per als fonaments; quatre dels llenços interiors d'aquestes mateixes excavacions per als fonaments, i un que és el més significatiu, perquè constitueix l'única secció completa de què disposem de la muralla en aquest sector estudiat (figura 10).

L'ample total de la muralla al sòcol és de 6,16 m, i als carreus, de 5,72 m, amb una separació entre aquests dos paraments, a la part alta, de 3,74 m.

El reble intern de la muralla és irregular. El corresponent al sòcol megalític es compon de pedres més aviat petites entremesclades amb alguna de més gran. Segueix un nivell d'arena del Mèdol que s'estén per tot l'ample. Possiblement aquest nivell es va originar com a conseqüència del retoc *in situ* dels carreus. Se'n dedueix, doncs, que paraments i reble van créixer en altura al mateix temps.

Apareix a continuació un nivell de pedres més grosses, pràcticament sense terra entremig, nivell que ocupa tota l'altura de la filada corresponent, en la superfície de la qual apareix una nova capa d'arena del Mèdol. Aquesta alternança de nivells es repeteix fins a arribar a l'altura de toves, entre les quals s'estenen, en la superfície de cada filada de carreus, capes fines i irregulars d'arena del Mèdol.

L'estudi arqueològic d'aquest treball el tinc publicat en el *Butlletí Arqueològic de Tarragona*, època v, any 1980, núm. 2: "La Muralla romana de Tarragona. Noves aportacions". Aquesta va ser l'última excavació i planimetria que vaig realitzar com a professional.



Secció completa de l'estratigrafia de la Muralla Romana de Tarragona. Carrer d'en Granada.

CANVI DE TREBALL

L'Institut Arqueològic Alemany de Madrid, l'any 1959 va adquirir l'edifici de Centcelles i els terrenys del seu voltant, per tal de dur a terme estudis arqueològics, restauració i consolidació del mausoleu. L'any 1978 el monument fou cedit a l'Estat Espanyol.

L'any 1979 es fan els traspassos a les Comunitats Autòniques i Centcelles queda integrat a la Generalitat de Catalunya. Al Sr. Berges Soriano a finals d'aquest any li van oferir un lloc rellevant de funcionari a Madrid i junt amb el seu equipatge es va guardar quasi tota la documentació dels treballs arqueològics que vaig realitzar en diferents excavacions de la ciutat i província. Passats uns dies el Departament de Cultura de la Generalitat va fer el trasllat de funcionaris de Barcelona a Tarragona i de sobte em vaig trobar enmig de tècnics nous arribats i apartat de l'Institut Arqueològic Alemany.

Després d'aquests esdeveniments la meva activitat professional es va veure bastant afectada i vaig notar en l'ambient que tenia que fer un canvi radical si volia arribar a bon terme.

Vaig presentar una sol·licitud de treball a la Refineria de Petroleo (avui Repsol), passats uns dies vaig aprovar un examen i tot seguit em van oferir treball i allí vaig estar fins el dia de la meva jubilació.

Durant anys d'espoli arqueològic, ara començava a despertar un gran interès per conservar totes les restes que anaven sorgint per tota la ciutat. Però aquí trobàvem que el poder polític tenia més influència que el cultural. Més endavant es van anar implicant entitats culturals en el camp de l'arqueologia i història de Tarraco, que van beneficiar a tota la ciutat.

NOTA D'ACLARIMENT

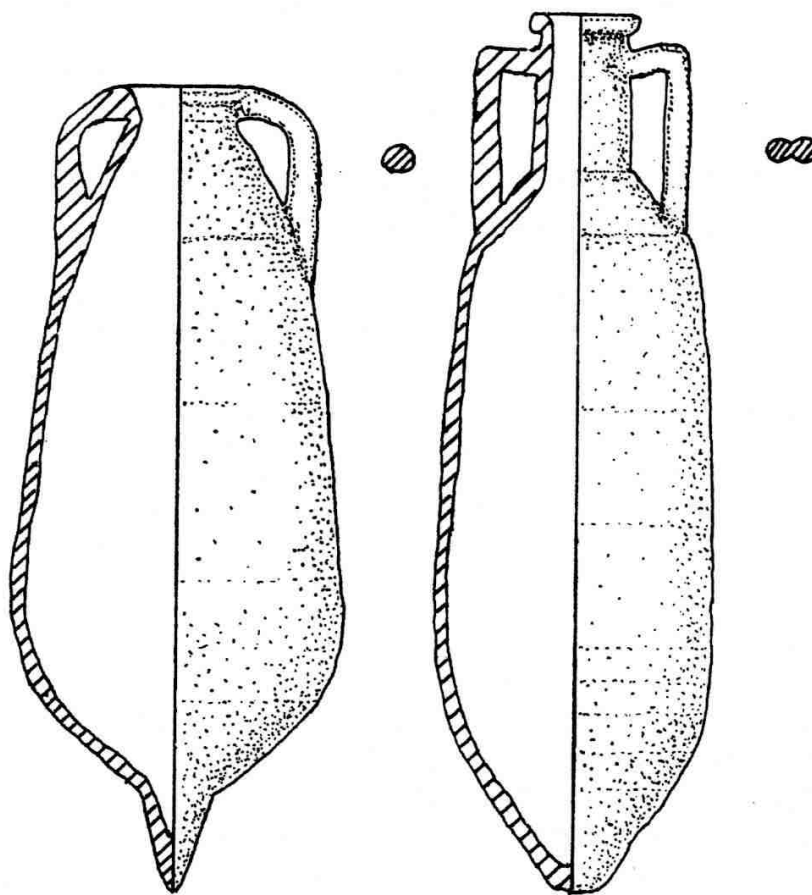
Al llibre *Estudis de Constantí* núm. 1, any 1985, van publicar un article titulat "Noticias sobre hallazgos romanos en el término de Constantí", que van treure de la meua publicació en el *Butlletí Arqueològic de Tarragona*, anys 1973-1974, pàgines 250-256. Vull deixar constància que en el llibre *Estudis de Constantí* núm. 1 es va quedar oblidada la pàgina núm. 255 del meu noticiari. Part del que narra aquesta pàgina correspon al núm. 8, les Gavarres, i la resta de la publicació amb les dues àmfores al núm. 9, Riudarenes (camí d'Almòster).

Per aquest motiu, aprofito per publicar aquesta pàgina oblidada i expressar, a tots els lectors que segueixen l'ordre correlatiu del llibre *Estudis de Constantí*, que en el núm. 1, pàgines 15-22, podran afegir una fotocòpia d'aquesta important notícia entre les pàgines 20 i 21.

D. José Roig Ráfols, que vive en la calle San Vicente, núm. 38, encontró en dicho terreno, una piedra de molino. De los hallazgos de cerámica, hemos de destacar, que no apareció ningún fragmento de *terra sigillata*, pero sí abundantes perfiles de cerámica ibérica y un fragmento de cerámica campaniense.

N.º 9. *Riudarenes* (Camino d'Almoster)

A 900 m al S. de Constantí y en el camino d'Almoster, donde éste cruza con el de la Gavarra, pueden observarse unos alzados, hechos por el paso de las aguas



Riudarenes (camino d'Almoster) n.º 9.

torrenciales, que tienen de 0,60 m a 1,20 m de profundidad hasta llegar a la tierra virgen; en estos cortes se ven trocitos de cerámica vulgar romana. Lo más interesante es que D. Luis Massó Mañé, que vive en la Plaza de José Antonio, núm. 3, pasando por el camino, se fijó que, en la tierra impuesta de los alzados, se veía una panza de ánfora, quitó un poco de tierra y se encontró con dos ánforas, una la tiene en su casa y la otra la guarda D. Juan Sabaté Sabaté, que vive en la Plaza de José Antonio, núm. 6.