

La inmigración rumana reciente en el ayuntamiento de Coslada

José Luis Caeiro García

RESUMEN

Este trabajo analiza el proceso de llegada de inmigrantes rumanos al Ayuntamiento de Coslada. A partir del año 2001 los rumanos constituyen el principal grupo de extranjeros del municipio, llegando al 83% del total en 2008. Teniendo en cuenta los datos de distintas fuentes estadísticas, se analizan los factores que impulsaron la emigración y las fases del proceso de asentamiento. Se presta especial atención a las redes sociales como mecanismos facilitadores y a las voces de los propios inmigrantes como elementos explicativos de esta nueva realidad. Los estudios a partir de encuestas y entrevistas orales a los inmigrantes permiten incorporar nuevas perspectivas al análisis clásico de los movimientos migratorios.

Palabras clave: inmigración, inmigración rumana, redes sociales, fuentes orales

ABSTRACT

This essay analyzes the course of Rumanian immigrants' arrival to Coslada city council. From 2001 Rumanians constitute the leading part of foreigners in the council, reaching the 83% of the total group by 2008. Taking into account the data of different statistic sources, we continue by analyzing the factors that impelled emigration and the stages included in the settlement process. The essay pays special attention to social networks as assistance resources and to the voice of immigrants as explanatory elements of this new situation. Studies developed from surveys and immigrant oral interviews make it possible to add new perspectives to the classical analysis of the migratory movements.

Key words: immigration, Rumanian immigration, social networks, oral sources.

Los procesos migratorios de finales del siglo XX han afectado claramente a la sociedad española. En poco más de tres décadas hemos pasado de ser un país emisor de emigrantes a ser un país de acogida. Los factores explicativos de este devenir son múltiples y para señalarlos con precisión tenemos que mirar tanto a España como a las distintas regiones emisoras. En general, los motivos comunes que explican la llegada se pueden aplicar a contingentes de distinto origen; en cambio, las razones concretas de la salida, si bien hay elementos comunes a todas las regiones, presentan una mayor diversidad y es necesario prestar atención a las circunstancias históricas concretas.

En el presente trabajo queremos reflexionar acerca de cómo se dio este proceso migratorio en la localidad de Coslada, municipio de la Comunidad Autónoma de Madrid. Nos centraremos de modo especial en la población rumana de la zona. Este flujo migratorio ha sido parte del movimiento de población del Este al Oeste europeo desde la caída del Muro de Berlín. El marco cronológico que analizamos abarca desde 1989 —momento en que, con la desintegración de la URSS, se inicia un proceso de transformación en los países del Este europeo— hasta el presente en que Rumanía ya está plenamente integrada en la UE. Nos centraremos fundamentalmente entre el inicio y finales de los años 90 del siglo pasado, porque en ese periodo los cambios fueron especialmente significativos.

La importancia del tema radica en las transformaciones acaecidas en el espacio del municipio de Coslada. Éstas abarcan no sólo cuestiones cuantitativas, de tipo demográfico con reflejo en las estadísticas, sino también cuestiones sociales, culturales y políticas. Los cambios vertiginosos que ha vivido la población de Coslada justifican este trabajo, que, por otro lado, intenta presentar tanto las variables explicativas del proceso como las consecuencias del mismo. Los estudios sobre inmigración son más abundantes cada vez. La mayor parte de ellos tienen una fuerte impronta sociológica o demográfica. Si bien, la perspectiva histórica está menos desarrollada. En ellos se presta especial atención a los cambios demográficos cuantitativos así como a las consecuencias que de ellos se derivan. Hemos observado que entre estos estudios son pocos los dedicados a la inmigración procedente del Este europeo, contexto en el que se sitúa nuestro trabajo¹.

La inmigración rumana en España y en la Comunidad de Madrid ha sido un proceso relativamente reciente pero de una gran intensidad, tanto por el número de personas afectadas como por la concentración en determinadas localidades. Esto hace que constantemente aparezca información en los medios de comunicación y especialmente en Internet. Las fuentes documentales de las que disponemos para el estudio de los movimientos de población son, especialmente, los censos y los padro-

Recibido: 2.9.2010 - Aceptado: 23.9.2010

¹ Especialmente relevantes para este trabajo son los estudios de: PAJARES, M.: *Inmigrantes del Este. Procesos migratorios de los rumanos*, Icaria, Barcelona: 2007; APARICIO, R. y SUÁREZ, L. (coord.): “Migración rumana en España. Retos del estudio de la Migración europea”, *Migraciones*, nº 21 (2007); VIRUELA MARTÍNEZ, R.: “Inmigrantes rumanos en España: aspectos territoriales y procesos de sustitución laboral”, *Scripta Nova. Revista Electrónica de Geografía y Ciencias Sociales*, Vol. X, nº 222 (2006); “Europeos del Este en el mercado de trabajo español: un enfoque geográfico”, *Revista CIDOB d'afers internacionals*, nº 84 (2009), pp. 81-103; SANDU, D. (coord.): *Comunidades rumanas en España*, febrero 2009, en http://www.soros.ro/ro/program_articol.php?articol=151#

nes municipales. Los datos no son siempre homogéneos debido a que en determinados momentos, por diversas circunstancias, no son medidas algunas variables, lo que dificulta la comparación y el análisis.

Este trabajo lo hemos articulado en cinco apartados: 1) en el primero se estudian los factores que impulsan a los ciudadanos rumanos a emigrar a otros países; la historia reciente, la economía y las experiencias comunitarias serán referidas en este punto; 2) luego mostraremos a la sociedad receptora, es decir, por qué se eligió a España como destino y qué características tenía el municipio de Coslada al recibir los primeros flujos migratorios; 3) en el tercer apartado analizaremos el proceso de asentamiento. Aquí se señalan las fases del asentamiento en España en general y en el territorio objeto de esta investigación en particular. Por lo tanto, pondremos en relación los ámbitos de origen, rural o urbano, regiones de Rumanía y sectores económicos en los que estaban insertos los emigrantes y en los que se incorporan al llegar a España (en este proceso fueron clave las redes sociales, las relaciones que posibilitaron o facilitaron la inserción en nuestro país, por lo cual, aquí presentamos un análisis de qué son y cómo funcionan dichos mecanismos); 4) en cuarto lugar dedicamos un breve apartado a la situación actual, tanto desde el punto de vista cuantitativo, es decir, la cantidad de inmigrantes, afiliación a la seguridad social, paro, etc., como desde el punto de vista cualitativo, esto es, cómo afecta la actual crisis y en qué medida modifica los proyectos de vida; 5) finalmente, bajo el título «Voces rumanas» hemos querido recoger algunos testimonios ilustrativos de lo comentado anteriormente. Muchos de los trabajos a los que hacemos referencias utilizaron las entrevistas en profundidad y las encuestas como método de estudio. Aquí presentamos la perspectiva del inmigrante con sus propias palabras; además, en el último apartado, recogemos las limitaciones de esta investigación y sus conclusiones.

FACTORES QUE IMPULSARON A LA EMIGRACIÓN EN RUMANIA

En todo proceso migratorio encontramos factores de expulsión del lugar de origen y de atracción del ámbito de destino. En este punto queremos referirnos a tres aspectos concretos de la historia reciente de la población rumana que favorecieron su emigración: el contexto político, las consecuencias económicas derivadas de dicho contexto y las experiencias comunitarias que facilitaron el proceso de emigración.

Rumanía, como todos los países del Este europeo, se vio afectada por la desintegración de la URSS, proceso que tiene como hecho y símbolo la caída del Muro de Berlín en 1989. La reorganización de las estructuras políticas y económicas de la región, y de Rumanía en especial, produjo en los años noventa una profunda crisis social y económica. Si bien todos los países que habían estado bajo la órbita soviética sufrieron dichos desajustes, no todos respondieron del mismo modo a la nueva situación. El punto de partida de las diferentes repúblicas era distinto por razones del peso demográfico, diversidad de etnias, volumen de población rural, nivel de industrialización y estado de las industrias, organización de la clase política, etcétera.

Uno de los principales problemas a los que tuvieron que hacer frente los políticos en Rumanía fue qué hacer con las propiedades estatales o grandes cooperativas. El paso de un sistema económico comunista a uno de mercado con propiedad pri-

vada estaba en el fondo de la cuestión. A juicio de Katherine Verdery² el proceso de restitución de tierras que convirtió a agricultores en propietarios, sin proveerles de los medios para poder cultivar, fomentó la emigración rural inicial. Obviamente esta no fue la única causa de un proceso complejo. La reorganización y privatización de una industria anticuada y poco competitiva provocó un aumento del paro en el sector industrial, que devolvió grupos de población del ámbito urbano al rural. A su vez, esto generó un flujo migratorio hacia el extranjero.

La pirámide de población de los años 90 del siglo pasado nos muestra altos porcentajes de jóvenes, por lo tanto, de demandantes de empleo. Los precios internacionales de los cereales (especialmente trigo) bajaron, reduciendo la renta del país. Podemos calibrar mejor esta situación si tenemos en cuenta que en 1989 la población agrícola representaba el 28% de los alrededor de 23 millones de rumanos y participaba con un 20% en el PIB del país³. Por diversas razones, estos elementos afectaron a Rumanía de modo diferente que a otros países del Este europeo, como Hungría o Checoslovaquia. Si, por ejemplo, comparamos la descolectivización de tierras, fue mucho más difícil en Rumanía porque la población a la que restituir era mucho más numerosa y el porcentaje de población agrícola era entre un 10 y un 18% superior que en los países anteriormente citados.

La menor industrialización del país generaba una pérdida de peso de lo urbano y una mayor presión sobre el ámbito rural y agrícola. Además, el hecho de que las granjas estatales fuesen más numerosas y más pequeñas hizo que la élite agrícola que dirigía dichas explotaciones fuese más numerosa y con mayores posibilidades de presionar políticamente a los dirigentes y de beneficiarse de las políticas agrícolas (créditos y subvenciones) en detrimento de los pequeños propietarios. El peso relativo de la agricultura era comparativamente alto en la composición del PIB. El gobierno tenía el temor que la reestructuración desplomara la producción agrícola, repercutiendo en el PIB del país, lo que motivó no desmantelar absolutamente las granjas colectivas.

Por tanto, las poblaciones rurales, mayoritariamente, se vieron abocadas a una agricultura de subsistencia al no poder acceder a los mecanismos de créditos que permitieran modernizar las explotaciones. Los nuevos propietarios entregaban sus tierras a los antiguos administradores de las granjas estatales. La mayoría de estas personas aumentaron su dependencia de familiares que vivían en las ciudades. Otras iniciaron el camino de la emigración. Un ejemplo de esta situación fue la región de Vlaiicu, zona sur de Transilvania. El fracaso de la agricultura y el cierre de las fábricas de la región llevaron a que, en el año 2000, el 12% de las familias de la zona tuvieran un miembro de la familia trabajando en España o, en menor medida, en otro país de Europa. La emigración de la población rumana reflejaba en última instancia el sentimiento de limitación de los horizontes locales⁴.

El estudio de Ruth Ferrero⁵ contextualiza el proceso migratorio desde los países del Este en los dos procesos de ampliación de la UE que se cierran en los años 2004

² VERDERY, K.: “Descolectivización y migraciones en Rumania durante la década de los noventa”, *Migraciones*, nº21 (2007), pp. 29-58.

³ Los datos en *ibidem*, p. 38. Las tablas fueron elaboradas a partir de Informes de la OCDE y del Banco Mundial.

⁴ *Íbidem*, p. 55.

⁵ FERRERO, R.: “Del Este al Oeste. Ampliación y Flujos Migratorios”, *Migraciones*, nº21 (2007), pp. 59-75.

y 2007. La ampliación de la UE hacia el Este estuvo marcada por los temores a la llegada de un flujo masivo de inmigrantes que desestabilizara los mercados de trabajo y la asistencia social de los países miembros.

Por esta razón se estableció una moratoria a la libre circulación de personas de dos años, que excepcionalmente se podría extender a siete. Dicha moratoria la establecerían aquellos estados miembros que lo considerasen necesario. Todas estas medidas no fueron eficaces en disminuir los flujos de ciudadanos rumanos que emigraban y mantuvieron las situaciones de ilegalidad o irregularidad en que estas personas se encontraban. En lo que respecta a Rumanía, su Tratado de Adhesión en 2007 incluyó la posibilidad de limitar la circulación de sus ciudadanos. En Reino Unido, Irlanda y España se adoptó esta moratoria. En el Estado español se aplicó dicha moratoria a la libre circulación de ciudadanos rumanos por dos años. Desde enero de 2009 se derogó dicha limitación.

Por último, la acumulación de experiencias migratorias a nivel de comunidad es un factor que debemos considerar. La población rumana, en especial la rural, se desplazaba a diario a las ciudades o vivía en ellas por razones de trabajo. Por el mismo motivo realizaba estancias relativamente cortas en el extranjero. Estos comportamientos favorecieron percibir la migración como un estilo de vida⁶. Cuando la crisis económica se hizo más acuciante la emigración se presentó como una estrategia para subsistir y poder prosperar. Las relaciones comunitarias jugaron un papel clave en el surgimiento de redes sociales que posibilitaron tanto la circulación de la información sobre cómo o a dónde emigrar, como la ayuda inicial en el lugar de destino, alojamiento, primeras ofertas de trabajo, etc. Este tema de la importancia de las redes lo desarrollaremos más adelante.

Podemos concluir este punto afirmando que la decisión de emigrar se sustentaba en múltiples factores entre los que destacamos la inestabilidad política, la crisis económica y la experiencia migratoria de la población rumana. La mayor inestabilidad política desde 1989 alimentó los temores de las minorías étnicas, no ayudó a consolidar la posición del pequeño propietario rural, en última instancia no inspiró confianza en un futuro esperanzador.

La crisis económica se hizo presente en todos los ámbitos desde el inicio del cambio de régimen pero se agudizó con la llegada al gobierno de fuerzas neoliberales, ya en 1996, que aplicaron un drástico ajuste que aumentó el paro y la desprotección social. La población rumana se apoyó en su experiencia previa de migrante, del campo a la ciudad, como retornado al ámbito rural, incluso como exiliados políticos. Dicha experiencia y la información más accesible movieron a los primeros emigrados que pronto comenzaron a construir redes más o menos sólidas que facilitarían la salida de otros compatriotas.

⁶ SANDU, D.: "La emergente migración transnacional desde las poblaciones rumanas", *Migraciones*, n°21 (2007), p. 100. El artículo se basa en un estudio en aldeas de Rumanía sobre el perfil sociodemográfico de la migración temporal.

LA SOCIEDAD RECEPTORA: COSLADA, EL MUNICIPIO DE LLEGADA

Hasta ahora hemos analizado las razones para emigrar, pero no por qué razón eligieron España como lugar de destino. En general, las sociedades de acogida de inmigrantes tienen una estructura demográfica caracterizada por el envejecimiento de la población, situación marcada por una baja tasa de natalidad y de mortalidad y un índice de nacimientos por mujer que no alcanza la tasa de reemplazo. Este es el caso español, pero también, aunque en grados distintos, el de toda Europa occidental. Por tanto debemos buscar otros factores explicativos de la elección del territorio español como destino.

El gran desarrollo de la emigración rumana se realizó en un período en que las políticas europeas de extranjería eran restrictivas. Las políticas de asilo habían llegado a su fin cuando Rumanía solicitó ingresar en la UE, con lo que dejaba al emigrante únicamente la vía de la irregularidad para alcanzar su meta. Éste elegía países en los que al llegar, a pesar de su situación irregular, pudiera encontrar un trabajo, que obviamente estaría en la economía sumergida. Por esta razón, los destinos preferidos fueron España e Italia, donde la estructura productiva tiene un considerable sector no sujeto a las normativas nacionales o comunitarias.

El crecimiento económico español, la alta tasa de economía sumergida y la estructura demográfica del país son los tres factores principales de atracción que motivaron la elección de destino⁷. Otro elemento a tener en cuenta son las redes sociales que luego analizaremos. La inmigración en España ha sido un proceso reciente pero muy rápido e intenso en su desarrollo. Desde mediados de la década de los noventa del siglo pasado el crecimiento del flujo migratorio ha sido vertiginoso.

Grafico 1. Inmigrantes llegados anualmente a España 1991-2007

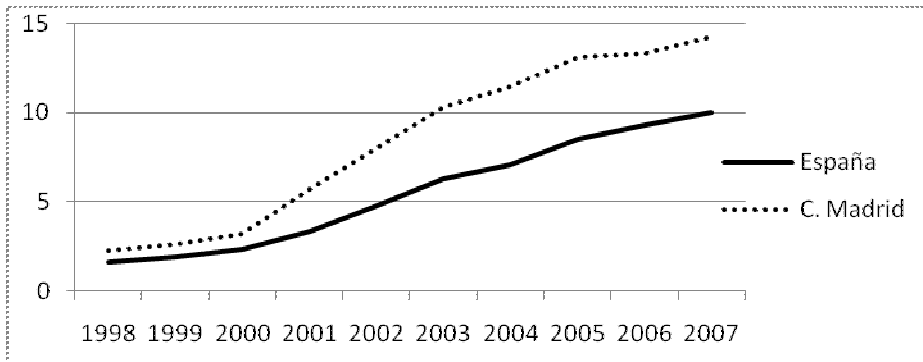
Fuente: *INEbase / Sociedad / Análisis sociales / Indicadores sociales*. Edición 2008.

La Comunidad de Madrid mantiene desde el inicio del proceso un mayor peso de extranjeros residentes que la media del territorio español, tanto en números absolutos como en

⁷ PAJARES, M.: "Inmigrantes de un País de la Unión Europea. Red social, Inmigración irregular y acceso al empleo de los inmigrantes rumanos", *Migraciones*, nº21 (2007), p. 196.

porcentajes. Si en 1998 en España el 1,6% de la población era extranjera, en la Comunidad de Madrid ese porcentaje ascendía a 2,26%. Para el año 2006 la relación era de un 9,27% de población extranjera en el territorio español y un 13,32% en la comunidad madrileña⁸. Este mayor peso de la inmigración en la Comunidad respecto al territorio español se ha ido acen- tuando sobre todo desde el año 2000 (Gráfico 2).

Gráfico 2. Porcentaje de extranjeros residentes en España y en la Comunidad de Madrid



Fuente: INEbase / Sociedad / Análisis sociales / Indicadores sociales. Edición 2008. Datos por comunidades autónomas y provincias.

A la hora de caracterizar al Ayuntamiento de Coslada⁹ y su territorio debemos decir que es una población del área Este de la Comunidad de Madrid, a 8 km de la ciudad de Madrid. Posee una extensión aproximada de 12 km² y está relacionado con el llamado Corredor del Henares. Sus límites administrativos llegan hasta San Fernando al Este, Canillejas al Norte y Vicálvaro al Norte, Sur y Oeste. Hasta mediados del siglo XX, la actividad principal del municipio era fundamentalmente agraria, territorio de labor y pastos. Desde entonces, y en el contexto de la transformación del Corredor del Henares, sus actividades se han diversificado hacia la industria y el sector terciario.

La constante expansión de esta localidad la comprobamos al analizar el crecimiento de su población. Si en los años 60 del siglo pasado no superaba los 4.000 habitantes, en la década siguiente triplicó su población coincidiendo con la emigra-

⁸ La fiabilidad de los datos del padrón se cuestiona porque puede reflejar una población inmigrante mayor debido a empadronamientos dobles. Aunque estas estadísticas nos acercan más a la realidad que los datos de inmigrantes regularizados o con alta en la seguridad social que no reflejan a la población inmigrante en situación irregular. Cf. URDIALES, M. E.: "Diseción de la inmigración en España en base al padrón municipal de 2007", *Revista Bibliográfica de Geografía y Ciencias Sociales*, Vol. XII: nº 762 (2007).

⁹ La documentación ha sido consultada en el *Centro de Archivo y Documentación del Ayuntamiento de Coslada* que conserva fondos generados por el municipio desde el año 1773. Hemos consultado el *Nomenclátor de las ciudades, villas, lugares, aldeas y demás entidades de población de España*, referido a los años 1900, 1910, 1920, 1930, 1940 y 1950.

ción del campo a la ciudad que se vivía entonces. Este fuerte crecimiento llevó a superar los 75.000 pobladores en la década de los 90. En esta época la población provenía mayoritariamente de la migración interior.

La situación geográfica de esta localidad es un elemento a tener en cuenta. No sólo está a 8 kilómetros del centro de Madrid sino que además la rodea una densa y diversificada red de comunicaciones, que consta de carreteras, metro y tren de cercanías. Esto, unido a un menor precio del suelo edificable, hizo que fuese un lugar económicamente accesible para un importante grupo de población tanto local como inmigrante.

Durante los años ochenta y noventa del siglo pasado la localidad de Coslada se vio inmersa en los procesos de transformación de la ciudad de Madrid. El traslado de industrias de la capital desde las antiguas situaciones a nuevos emplazamientos con más superficie de suelo a utilizar y con una red de comunicaciones más densa permitió consolidar la industrialización de la zona y generar una amplia red de servicios creadora de puestos de trabajo. Sumado a esto, el desarrollo urbano impulsaba la construcción de viviendas y polígonos industriales que potenciaban su crecimiento económico.

Su población actual se dedica principalmente al sector servicios con un 72,02% del total. En el sector industrial se ocupaba un 16,52% de la población, la construcción era, y es, otro ámbito clave con un 11,02%. El sector agrícola es prácticamente marginal no llegando a ocupar al 0,44% de la población¹⁰.

Por tanto estamos ante una localidad cercana a la urbe de Madrid, que estuvo inmersa en los procesos de transformación que se dieron tanto en el Estado español como en el territorio madrileño. La llegada de la emigración rural, los primeros desarrollos industriales y el crecimiento del sector servicios fueron elementos que apuntalaron su dinamismo, sin olvidar el papel del sector de la construcción en toda esta evolución.

EL PROCESO DE ASENTAMIENTO

Inicio y fases del proceso

En este punto vamos a mostrar cuáles fueron los pasos que nos llevan a la situación actual e intentaremos apuntar algunos factores explicativos. El periodo cronológico que vamos a analizar es el de 1990 hasta 2006. A los años 2007-09 nos referiremos al hablar de la situación actual. La inmigración rumana en Coslada podemos estudiarla en el contexto general de la emigración rumana al exterior y ésta, como hemos visto, estuvo marcada por la transición política y la crisis económica del país¹¹. El primer periodo abarca los años 1990-1995, el segundo los años 1996-2001 y el tercero los años 2002-2006.

¹⁰ Los datos han sido extraídos de la *Reseña estadística zonal 2005. Instituto de Estadística de la Comunidad de Madrid*, <http://www.madrid.org/iestadis/fijas/estructu/general/territorio/descarga/coslada05.pdf>

¹¹ MARCU, S.: “Dinámica y estructura migratoria laboral de rumanos: 1990-2006. Flujos de emigración hacia España, destino Madrid”, *Migraciones*, n°21 (2007), pp. 115-157.

Los primeros años noventa estuvieron señalados por los balbucientes pasos en la transformación de las estructuras en Rumanía, con un gobierno, heredero de los antiguos comunistas, que llevó adelante una política de carácter gradual, es decir se intentó no dismantelar absolutamente las estructuras preexistentes y adaptarlas al sistema de libre mercado. En esta etapa la inflación era alta y el paro llegó a más del 10% en torno a 1994. No obstante la emigración es incipiente, las tasas no superan el 5%. Los destinos principales de estos flujos fueron Israel, Turquía y, en menor medida, Italia, Alemania y Hungría.

La segunda fase se inicia con la llegada al poder de políticos neoliberales que llevan adelante una total liberalización de los precios, tipos de cambio y régimen de comercio, profundizándose la privatización y reestructuración económica. El paro llega a su récord de 11,5% en 1999. A partir del año 2001 dicha tasa comienza a descender por la fuerte emigración con tasas que rondan el 7%. Entonces Italia pasa a ser el principal foco de atracción.

La última etapa que estudiamos se inicia con la apertura del espacio *Schengen* para Rumanía. Esto facilita la emigración que en esta fase se convirtió en un “fenómeno de masas”¹² con tasas que llegan al 28%. En este momento Italia se mantiene como uno de los lugares de preferencia de la emigración rumana, hasta que aparece España como destino de un 24% del total de los emigrados.

Pero ¿cómo fue este proceso en Coslada? La llegada de inmigrantes extranjeros de distintas nacionalidades se inicia en los años 90 pero no es hasta el año 2000 cuando empieza a ser estadísticamente significativa (Cuadro 1).

Cuadro 1. Total de llegadas anuales de extranjeros a Coslada

Año	1991	1992	1993	1994	1995	1996	1997	1998	1999	2000	2001	2002	2003	2004	2005	2006	2007
Total	0	12	19	20	1	2	48	171	348	2.278	2.304	2.633	2.022	2.105	2.116	2.918	3.582
Varones	0	6	10	9	1	0	23	76	180	1.307	1.329	1.362	1.037	1.119	1.088	1.576	2.058
Mujeres	0	6	9	11	0	2	25	95	168	971	975	1.271	985	986	1.028	1.342	1.524

Fuente: Instituto de Estadística de la Comunidad de Madrid, *Estadística del Movimiento Migratorio de la Comunidad de Madrid*.

La evolución del empadronamiento de extranjeros muestra claramente el crecimiento exponencial de la población extranjera pasando del 1,33% al 20,79% del total, superando los porcentajes medios de la Comunidad de Madrid y del resto del territorio español.

¹² Expresión utilizada en *ibidem*, p. 122.

Cuadro 2. Extranjeros empadronados en Coslada.

	1998	1999	2000	2001	2002	2003	2004	2005	2006	2007	2008
Extranjeros empadronados	982	955	3.773	4.707	6.055	8.242	9.408	10.174	10.168	15.408	18.690
Hombres	465	452	2.050	2.569	3.349	4.442	4.983	5.347	5.226	8.123	10.017
Mujeres	517	503	1.723	2.138	2.706	3.800	4.425	4.827	4.942	7.285	8.673
%	1,33	1,25	4,90	5,98	7,58	10,03	11,41	12,27	12,22	17,82	20,79

Fuente: Instituto de Estadística de la Comunidad de Madrid. En *Banco de Datos Municipal y Zonal*.

En este proceso la población rumana llegada a Coslada pasó de ser minoritaria a la más representada en el municipio. Los primeros rumanos llegados al municipio lo hicieron a partir de 1991 y su arribo tiene relación con la primera red de inmigrantes conocida en la localidad, relacionada con personas de religión adventista¹³.

La *Concejalía de Inmigración del Ayuntamiento de Coslada* nos ha facilitado los datos de empadronamiento de rumanos entre 1996-2008 obtenidos a partir de informes de su *Departamento de Estadística*. Estos datos muestran una progresión en la llegada de inmigrantes rumanos. No obstante son datos de personas rumanas empadronadas, lo que no significa que pudiera haber más rumanos en el municipio que por distintas razones no estuviesen de alta en el padrón municipal. Según dichos datos, hasta el año 2000, los rumanos empadronados no superaban los 600 individuos, pasando en 2001 a 2633 personas registradas. Desde entonces el crecimiento de esta comunidad ha sido muy significativo.

Cuadro 3. Rumanos empadronados en Coslada

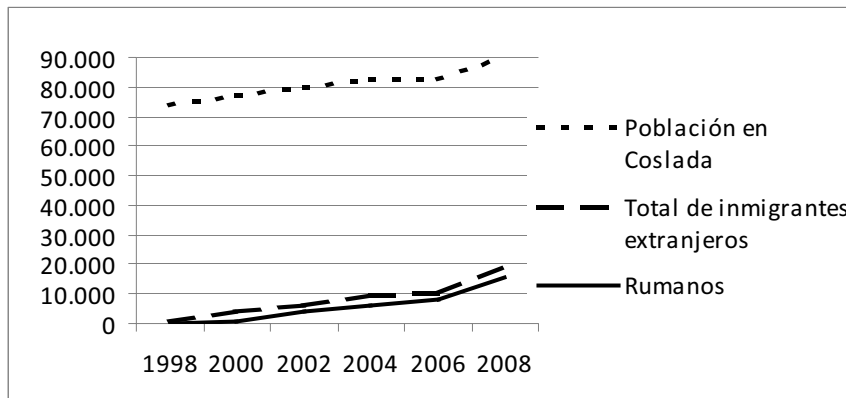
Año	1996	1997	1998	1999	2000	2001	2002	2003	2004	2005	2006
Empadronados	0	67	84	179	584	2.633	4.190	5.679	6.739	8.051	10.251

Fuente *Departamento de Estadística del Ayuntamiento de Coslada*.

Hasta 2004 no se separaba en los registros estadísticos del padrón municipal del INE a la población rumana, lo que dificulta poder establecer el peso de dicha población en relación al total. No obstante sabemos que en dichas series estadísticas el grupo *total Europa* menos *total Unión Europea* representa, en un porcentaje mayor al 90%, a inmigrantes rumanos.

¹³ SERBAN, M.: "Próxima parada: Coslada", en SANDU, D. (coord.): *Comunidades rumanas en España*, cit., p. 15.

Gráfico 3. Comparativa de la población total, inmigrante total e inmigración rumana.



Fuente: INEbase/ *Demografía y población/Cifras de población y censos para el total de la población; Estadística del Movimiento Migratorio de la Comunidad de Madrid.*

Si observamos el gráfico 4 podemos constatar que el crecimiento de la población del municipio en la última década se debe casi exclusivamente al aporte del saldo emigratorio.

Si analizamos la relación entre población rumana y resto de población extranjera vemos que durante los años noventa su peso relativo era bajo, en el año 2000 ya alcanzaba el 37,6% del total. Después del salto del año 2001 el volumen de población rumana se estabiliza en torno al 65-70%. Un nuevo impulso se percibe desde 2004, vemos que el peso de los rumanos respecto al total de extranjeros no ha dejado de crecer, representando en el año 2008 el 83% del total de los inmigrantes extranjeros, (Gráfico 4 y Cuadro 4).

Cuadro 4. Peso de la población rumana en relación al total de extranjeros.

	Total de extranjeros	Total de rumanos	% de rumanos sobre extranjeros
2000	1.553	584	37,6%
2001	3.972	2.633	66,3%
2002	6.041	4.190	69,3%
2003	8.162	5.679	69,6%
2004	8.925	6.212	69,6%
2005	10.383	7.507	72,3%
2006	10.805	8.126	75,2%
2007	14.891	12.150	81,6%
2008	18.690	15.515	83 %

Fuente: *Instituto Nacional de Estadística. Revisión del Padrón Municipal 2004 al 2008. Madrid, Coslada.* Los datos de población rumana para antes de 2004 fueron obtenidos en *Concejalía de Inmigración del Ayuntamiento de Coslada.*

En cuanto a diferencias por sexo de la inmigración rumana llegada a Coslada, tienen un mayor peso los varones a lo largo de las series estudiadas, no superando el 55% del total. Las razones de estas diferencias pueden deberse a factores culturales y de mercado laboral. En un país de origen con un alto porcentaje de población rural es posible que las cosmovisiones más tradicionales no motiven las salidas de las mujeres del ámbito local. Por otra parte el mercado laboral madrileño demandaba a la población rumana más para el sector de la construcción y servicios en general que para servicio doméstico, lo que tampoco facilitaría la inserción femenina. No obstante las diferencias por sexo en Coslada son muy inferiores a las encontradas para el total de la emigración rumana¹⁴, que en sus dos primeras etapas estuvo claramente masculinizada con tasas del 88% y 85% respectivamente.

Analizamos ahora algunos elementos explicativos de la situación descrita. Hasta 1992 la entrada de rumanos en España se veía dificultada por la no pertenencia de España al espacio *Schengen*. Se organizó un tráfico de visados a países de la UE y transporte a España que era costoso y no libre de riesgos. En esos años se comienza a formar una red informal de acogida.

La adhesión de España al espacio *Schengen* facilitó la entrada con visados. En este momento muchos de los primeros inmigrantes llegados en los años noventa habían conseguido regularizar su situación, lo que facilitaba el acceso a la vivienda e intentar mejorar el sector económico en el que se encontraba su puesto de trabajo. Desde el año 2002 la apertura de las fronteras *Schengen* para Rumanía, ya en proceso de incorporación a la UE, permitió la entrada por tres meses sin visado. Esto generó tanto una migración circular como una situación de ilegalidad en aquellas personas que pasados los tres meses decidían quedarse. Desde este momento prácticamente nadie se arriesga a venir solo. Los apoyos y las redes de familiares y amigos resultan clave del proceso.

La firma del Tratado de Adhesión a la UE por parte de Rumanía despertó el temor a una inmigración masiva. Por esta razón en una de las cláusulas de dicho Tratado se establecía la posibilidad de que los Estados miembros establecieran individualmente una moratoria a la aplicación del principio de libre circulación para los trabajadores. El gobierno español la estableció durante los dos años siguientes a la incorporación de Rumanía en 2007. La medida se revisó a finales del mismo año pero la restricción se mantuvo hasta el primer día de enero del año 2009. Desde ese momento la población rumana no necesita permiso de residencia. Si observamos los datos de ingresos en la localidad de Coslada en esos dos años podemos señalar lo inútil de la medida.

Por lo tanto, la inmigración rumana en Coslada, en gran medida, coincide con la periodización establecida para la emigración rumana en general. Con una primera fase incipiente en los años 1990-1995, con un período donde se van consolidando las redes desde 1996-2001, y con una fase claramente de crecimiento del flujo entre los años 2002-2006, que podemos extender a julio del 2008. En este último período el hecho de no necesitar visado y el dinamismo del crecimiento español, con su componente de economía sumergida, se suman a los factores analizados.

Aunque lo desarrollaremos en las limitaciones de este trabajo, queremos adelantar que los datos estadísticos utilizados en este apartado son una aproximación a la

¹⁴ MARCU, S.: art. cit., p. 128.

realidad de un fenómeno muy difícil de ceñir. Los datos del Padrón no reflejan con precisión el componente de irregularidad de la inmigración. En el caso que analizamos, los estudios muestran que muchos inmigrantes le tenían que pagar a su casero para que los empadronara, y éste debía elegir a quién, si en el piso vivían una cantidad excesiva de personas. Además, aquellos que venían en una migración circular, por poco tiempo, no veían la necesidad de empadronarse.¹⁵

LUGARES DE ORIGEN, NIVELES SOCIOCULTURALES Y SECTORES DE ACTIVIDAD ECONÓMICA

En general, podemos afirmar que en un primer momento la emigración rumana parte del ámbito urbano y en menor medida del contexto rural. Las dificultades económicas y la inestabilidad política de los años noventa impulsaron a la población de las ciudades a volver a los pueblos de donde habían partido en busca de una mejora del nivel de vida o para intentar una experiencia en el extranjero.

Muchos habitantes de las ciudades volvían como propietarios a sus pueblos, pero se encontraban con que no podían explotar sus tierras y no había otras ofertas de trabajo. Si a esto sumamos el peso demográfico de una población relativamente joven, tendremos los ingredientes que propiciaron la emigración desde el ámbito rural. Si en los primeros años noventa el origen urbano de la migración rondaba el 59%, para los primeros años del siglo XXI rondaba el 51%¹⁶, es decir, el origen se diversificó y las diferencias fueron menores.

Los grupos de edad más representados, como en todos los procesos migratorios, son los adultos y jóvenes. Los límites entre unos y otros varían según los criterios para definirlos. Tendremos tres grupos de edad: 15-29, 30-54 y 55-64. El grupo más representado es el de 30-54, tanto del ámbito rural como del urbano, con valores que oscilan en torno al 30% de la población con pequeñas variaciones según la etapa a la que nos refiramos. Más significativas son las diferencias del grupo de jóvenes de 15-29¹⁷. En el primer momento de la emigración, 1990-1995, estuvo escasamente representado en el ámbito rural con un 5%, para pasar a un 12% y 26% en la segunda y tercera etapa respectivamente. Desde el ámbito urbano la emigración fue más regular manteniéndose en torno al 20%¹⁸.

Si intentamos esbozar algunas razones que expliquen estos datos podemos decir que inicialmente la emigración desde el ámbito rural fue realizada por hombres solos y, en menor medida, por mujeres. La mayor parte de ellos la realizó sin ningún tipo de apoyo. El paulatino aumento pudo deberse tanto a factores de reagrupación familiar como a las redes que iban constituyéndose y facilitaban la emigración a los jóve-

¹⁵ SERVAN, M.: "La Comunidad Autónoma de Madrid: área de destinación predilecta de la inmigración rumana en España", en SANDU, D. (coord.): *Comunidades rumanas en España*, cit. p. 28.

¹⁶ MARCU, S.: art. cit., p. 129.

¹⁷ CRESPO, P.: "Los jóvenes rumanos no quieren ser diferentes. Una aproximación al estudio de las migraciones de jóvenes rumanos", *Migraciones*, nº21 (2007), pp. 213-233. Aquí establece 14-25 años como edades límites por un criterio práctico de su investigación.

¹⁸ MARCU, S.: art. cit., pp. 130-132.

nes. El alto crecimiento de la última etapa, con el 26%, también puede indicar las difíciles condiciones de una población rural con pocas opciones en el mercado laboral y con una estructura demográfica aún no estabilizada.

El grupo de 55-64 años ha disminuido en cada una de las etapas. Estuvo presente al inicio del proceso migratorio con un 5% en el ámbito rural y un 10% en el urbano para pasar al 3% y 1% respectivamente en la segunda etapa. Finalmente, es casi inexistente en el ámbito rural y no supera el 2% en las ciudades.

El nivel sociocultural de la población inmigrante fue diverso. Esto llevó a que adoptaran diferencias en las formas de emigración. En general, los emigrantes del ámbito urbano llevaron adelante una migración permanente o de larga duración. Mientras que desde el ámbito rural prevaleció una migración temporal y circular. Estas diferencias pueden deberse al limitado capital humano (conocimientos en general) de los habitantes del ámbito rural. En general, en la primera etapa, la crisis institucional y la reorganización del país hicieron que gran parte de los técnicos y mano de obra cualificada buscara una salida en el extranjero. Pero, poco a poco, este perfil se diversificó y desde todos los sectores de la actividad económica surgían personas deseosas de emigrar.

Por tanto, podemos afirmar que si bien al principio la emigración rumana tuvo un mayor componente de población urbana rápidamente, y debido tanto a la profundización de la crisis económica como a la fracasada descolectivización agraria, el ámbito rural participa del proceso. En mayor medida emigraron los hombres que las mujeres; esto puede deberse a razones culturales, peso de lo tradicional, como, en menor medida, a factores del mercado laboral. Todos los grupos de edad participaron del proceso, aunque en distinta proporción. Esto lleva a los investigadores a considerar que la inmigración rumana hacia España ha sido un proceso amplio y diversificado en sus actores.

LAS REDES SOCIALES

La importancia de las redes sociales es comentada en la mayoría de los estudios en mayor o menor medida. En este punto queremos apuntar algunas especificidades de las redes en el Ayuntamiento de Coslada.

Cuando uno estudia los movimientos migratorios puede quedar atrapado en la multiplicidad de cifras, números y porcentajes. Se pierden de vista los mecanismos que posibilitan que los individuos den el paso a emigrar y que multiplican la fuerza del movimiento. El estudio de las redes sociales pretende poner énfasis en el nivel comunitario como factor decisivo de la migración¹⁹. Además el estudio de las redes permite reflexionar sobre la movilización de los flujos, los procesos de integración de los inmigrantes y el impacto de estos en la estructura social de los ámbitos de acogida²⁰.

En general, los autores distinguen entre dos elementos clave: las redes sociales y el capital humano. Las relaciones comunitarias son claves para los primeros momen-

¹⁹ SERVAN, M.: art. cit., en SANDU, D. (coord.): *Comunidades rumanas en España*, cit., p. 39.

²⁰ APARICIO, R. y TORNOS, A.: *Las redes sociales de los inmigrantes extranjeros en España*. Documentos del Observatorio Permanente de la Inmigración, Ministerio de Trabajo e Inmigración, Madrid: 2005, 143-147.

tos de la emigración, la llegada al destino, la búsqueda de un lugar para dormir o un puesto de trabajo. En cambio, el capital humano —que engloba los recursos con los que cuenta la persona, los estudios, la preparación en general, es decir, facilidades para aprender el idioma— entra en juego en la fase siguiente, facilitando la mejora del empleo, mayor integración en destino, y posibilidades de que la emigración se transforme en permanente.

No podemos en este punto desarrollar toda la discusión en torno a la importancia de las redes sociales, también llamado capital social. Tan sólo queremos apuntar que este tema permite explicar mejor por qué un grupo humano decide ir mayoritariamente a un destino y no a otro. Hasta no hace mucho tiempo las razones económicas eran prácticamente las únicas variables a tener en cuenta. El inmigrante decidía de modo individual emigrar para mejorar sus ingresos. Pero los estudios de las redes sociales muestran que esas decisiones no son sólo individuales, sino que la familia, los amigos y la información que circula en el medio social influyen en dicho proceso. Además nuestro conocimiento está influido por el contexto social, es decir, no es un conocimiento directo de la realidad.

Algunos autores distinguen entre redes sociales desarrolladas a partir de vínculos fuertes, de parentesco o amistad, o vínculos débiles que se basan en el origen comunitario común²¹. El papel jugado por estas diversas redes en el proceso migratorio sería distinto y afectarían distintas fases del movimiento de flujos de emigración. Así, si al proceso lo pone en marcha una red de vínculos fuertes, posteriormente su crecimiento rápido puede deberse a una amplia red de vínculos más débiles, pero que, junto a la información circundante, mueven a las personas a decidirse a emigrar.

La red principal sería la conformada por familiares y amigos, donde el factor religioso tiene peso sólo en las minorías religiosas. En el caso de Coslada²², la Iglesia Adventista constituye una red muy importante, tanto por estar en los orígenes del proceso como por la intensidad de los vínculos que establece. En este sentido la red en torno a la Iglesia Ortodoxa es más débil. Además, las redes sociales pueden facilitar el encuentro intercultural entre la población de acogida y los inmigrantes. Por tanto, es clave identificar estas redes y sus posibles acciones para colaborar en la creación o consolidación de dicho espacio de encuentro²³.

Las redes sociales pueden dar información o prestar ayuda. Estos dos puntos son clave. El primero porque influye en la toma de decisión y facilita las búsquedas una vez en el lugar de destino. La segunda, la ayuda, que consiste en facilitar contactos, un lugar de habitación o algo de dinero es algo más restringido que simplemente dar información.

Los estudios cualitativos por medio de entrevistas o de encuestas señalan que aquellas personas que iniciaron su proceso emigratorio sin contar con redes de acogida vieron seriamente dificultada su inserción laboral, aún en la economía sumergi-

²¹ SERBAN, M.: “Mecanismos de desarrollo de la migración a nivel de comunidad: redes de migrantes y tipos de vínculos”, *Migraciones*, n°21 (2007), p. 164.

²² Con *Estudio socioeconómico sobre la Inmigración Rumana en España*, dirigido por el profesor Ramón Tamames y realizado en colaboración la Universidad Juan Carlos I y la Fundación Saatchi & Saatchi. Aquí cap. 3, pp. 31-38.

²³ AA.VV.: “Las redes sociales rumanas en Coslada: un espacio de encuentro intercultural”, *REDES*, Revista hispana para el análisis de redes sociales, Vol. 11: n° 5 (2006).

da. Muchas veces, fracasado el acceso al trabajo, se veían abocados a volver e intentar la salida de otro modo. Por tanto, debemos considerar las redes sociales como uno de los elementos explicativos clave en los procesos inmigratorios en general y en particular para la localidad de Coslada. Dichas redes pueden ser informales o tener elementos más o menos institucionalizados. La fuerza, extensión y densidad de los nodos que configuran la red varía por múltiples factores.

LA SITUACIÓN ACTUAL

Según datos del Instituto de Estadística de la Comunidad de Madrid en el año 2007 el municipio recibió 3.582 nuevos inmigrantes extranjeros y se fueron al extranjero 187 dando un saldo migratorio positivo de 3.395 personas.

Debemos recordar que a partir de 2007 la entrada de Rumanía en la UE facilitó adquirir la residencia legal en nuestro país. Esto explica el gran crecimiento de este colectivo que llegó a superar a la población de origen marroquí como el principal contingente extranjero en España. Aunque en menor medida este proceso continuó en 2008.

Para el año 2008 y 2009 contamos con los datos aportados por la Concejalía de Inmigración del Ayuntamiento de Coslada. Si estudiamos la evolución del empadronamiento de inmigrantes en Coslada durante los años 2008 y 2009 podemos observar que la mayoría de los países representados pierden efectivos, salvo China y Perú que aumentan. Rumanía, si bien disminuye en 2008 hasta el mes de julio, desde ese momento no deja de aumentar (Cuadro 5). Hemos tenido en cuenta los colectivos con más de 200 individuos empadronados.

Es significativo que una población como la rumana, dedicada en especial al sector de la construcción y los servicios, especialmente afectados en esta crisis, no obstante, aumente el número de personas que llegan al municipio. Esto puede deberse a personas que se trasladan desde otros lugares de España o que vienen desde Rumanía en busca de trabajo o por reagrupación familiar a pesar del contexto de crisis.

Cuadro 5. Evolución de la estadística de población empadronada en Coslada en 2009

	Ene 1	Feb 1	Mar 1	Abr 1	May 1	Jun 1	Jul 1	Evolución
España	71.505	71.319	71.284	71.252	71.225	71.112	71.047	-458
Rumanía	16.375	16.395	16.527	16.541	16.645	16.666	16.659	284
Ecuador	475	450	454	466	458	452	437	-38
Colombia	419	405	406	405	409	405	410	-9
China	406	399	411	406	409	407	412	6
Perú	410	405	420	414	414	422	418	8
Marruecos	280	271	272	280	282	279	271	-9
Bolivia	246	232	236	233	239	241	234	-12

Fuente: *Padrón Municipal de Coslada, datos aportados por la Concejalía de Inmigración.*

Uno de los parámetros más evidentes para calibrar la crisis económica que vivimos es el paro. La pérdida de empleo afecta a toda la población, españoles y extranjeros son azotados por la falta de trabajo. Pero no todos los grupos sociales lo sufren con la misma intensidad. Desde el Ministerio de Trabajo e Inmigración se analizan los datos y se señala que la población inmigrante carga con mayores porcentajes de parados que la población autóctona²⁴. En el año 2007, la crisis ya había hecho acto de presencia y, de un total de 117.000 nuevos parados 64.400 eran extranjeros, no olvidemos que el sector de la construcción fue el primero en ser afectado y éste era el que ocupaba a la mayor parte de los inmigrantes.

En el año 2008, la tasa de paro de los españoles pasó del 7,9% al 12,5% y la de los extranjeros del 12,4% al 21,3%, es decir, porcentualmente el paro de inmigrantes es casi el doble que de los autóctonos. Ahora bien, estos datos no implican que los inmigrantes hayan perdido el empleo en esos porcentajes sino que además ha habido un incremento de población activa extranjera. Es decir hay más extranjeros mayores de 16 años que demandan un puesto de trabajo y que antes no lo hacían. Este cambio puede deberse a la presencia en el grupo familiar de algún parado.

Volviendo a la población rumana, en el Informe que estamos comentando se apunta que aporta un número alto de nuevos desempleados en 2008, pero con la particularidad de que son el único grupo que crece de forma significativa en número de ocupados. La población rumana en paro pasó de 19.653 personas en 2007 a 53.857 en 2008. Su tasa de paro se situaba en el 20,1%.

Una de las consecuencias de la situación que estamos describiendo es el aumento de los retornos de inmigrantes a sus lugares de origen. Pero este aumento no afecta a grandes porcentajes de la población extranjera. El retorno es una decisión que se plantea sólo una minoría de los inmigrantes, esto se debe a múltiples razones como la falta de cambios en los lugares de origen, que la crisis es global, hasta los distintos niveles de arraigo en la sociedad española, del inmigrante o su grupo familiar. En los rumanos vemos que el retorno es “silencioso”²⁵, es decir, poco llamativo, por diversas razones. El retorno iniciado en 2007-2008 se vio frenado porque la crisis llegó a Rumanía con gran rapidez, a pesar del importante crecimiento que reflejaba a mediados de 2008, en torno al 9%, en marzo de 2009 necesitaba apoyos del Fondo Monetario Internacional.

Otro elemento que frena el retorno son las dificultades para vender las propiedades que han comprado y que están hipotecadas. Muchas veces uno de los cónyuges, que no ha perdido el trabajo, se queda para ver si mejora la situación o puede vender o alquilar el piso. Además la falta de reconocimiento de la cualificación laboral adquirida en España afecta a los que regresan. En Rumanía un trabajo cualificado requiere una titulación que no tienen muchos trabajadores que en España han adquirido esa cualificación de modo práctico en las empresas.

El *Informe del Ministerio de Trabajo e Inmigración* afirma que el retorno de rumanos está siendo significativo pero no masivo. Además señala las dificultades para observar, a corto plazo, estos movimientos desde el punto de vista estadístico. En este punto también es un retorno silencioso.

²⁴ PAJARES, M.: *Inmigración y mercado de trabajo. Informe 2009*, Ministerio de Trabajo e Inmigración, pp. 48-56. Disponible en <http://extranjeros.mtin.es/es/index.html>.

²⁵ PAJARES, M.: *Ibidem*, pp. 186-190, dedica un epígrafe a “Rumanos: el retorno silencioso”.

Por tanto, vemos que en la situación actual de crisis económica el flujo de inmigrantes no cesa rápidamente. Se puede suponer que si la abundante oferta de trabajo atraía a la población extranjera a venir al país, la falta de oportunidades laborales frenaría esos flujos. Sin embargo, como vimos en el apartado de las redes sociales, el tejido de relaciones que se construye a partir de las migraciones potencia múltiples razones para emigrar, que van más allá de las meramente económicas. En la actualidad las relaciones tejidas entre comunidades rumanas afincadas en España, en particular en Coslada, y Rumanía son tan amplias y firmes que permiten sustentar flujos de ida y vuelta a pesar del contexto de crisis económica. Por ejemplo, las decisiones en torno a la reagrupación familiar, el deseo del reencuentro, las ayudas al recién llegado superan la racionalidad económica de las decisiones individuales.

Voces rumanas

En este punto hemos intentado darle la voz a aquellos que son los verdaderos protagonistas de esta historia. Muchas veces nos referimos a ellos en tercera persona, interpretando sus deseos, emociones y decisiones, pero escuchando poco qué nos tienen que contar, cómo vivieron y viven su historia de inmigración. Las voces rumanas que recogemos aquí provienen de tres fuentes distintas: el estudio de la Fundación Soros; artículos periodísticos y una entrevista que hemos realizado a Alina Balan, inmigrante rumana que trabaja en Coslada y vive en San Fernando de Henares. La limitación de este apartado reside en lo escueto de la muestra de estas voces y en la necesidad de una mayor profundización de su estudio para transformarlas en fuentes para la historia.

¿Por qué vinieron a Coslada?

Aquí tuve un cuñado que trabajaba ya aquí y su jefe necesitaba otra persona en el trabajo y entonces es que vine con ellos. Y mediante su jefe ellos... me han encontrado un apartamento que ellos han alquilado. Era el primer apartamento alquilado por nuestros rumanos aquí. Un apartamento con cuatro cuartos, grande, cinco con el salón. Estábamos cuatro personas. (Hombré, adventista, inmigrante del distrito de Galati²⁶.)

Alina Balan después de comentarnos la precaria situación económica en su país nos decía, entre lágrimas, que el detonante para emigrar fue el no poder presentarse a un examen en la Universidad porque, al no pagarle en su trabajo, no pudo abonar las tasas correspondientes.

*Y eso me enfadó. Y justo ese día... la novia de mi mejor amigo, mi amigo estaba aquí de hace cuatro meses, me dice: Yo me voy pa' allá ¿Te vienes? Y digo: pues sí. Sin pensarlo, estaba en mi trabajo le he comentado lo que me ha pasado... y tal... ¿Te vienes seguro? Sí...
...su novio que es un amigo muy bueno nos ha mandado el dinero pa' los billetes y la chica ha cogido ella los billetes y ha arreglado todo... El hotel porque tenías que presentar como tienes un hotel donde quedarte... y nada dentro de tres días nos teníamos que ir.*

²⁶ En SERBAN, M.: art. cit., en SANDU, D. (coord.): *Comunidades rumanas en España*, cit., p. 15.

En general, hemos comprobado que las salidas no siempre son largamente preparadas pero sí cuentan con algún tipo de contacto en el lugar de destino. Las redes sociales que antes hemos mencionado aparecen constantemente referidas en todas las entrevistas.

¿Cómo vivieron la llegada a Coslada?

¿Cómo nos han mirado a nosotros? Cómo decir... con apertura, se han portado bonito, amable, sociables, los pobres nos han mostrado una oportunidad, así como ellos hubieran ido en Suíza, Alemania, en... su turno ha llegado. (Mujer, adventista, inmigrante del distrito de Arges²⁷.)

Esta perspectiva se vivió durante los primeros años, cuando la inmigración todavía no era un aluvión. Luego los conflictos aparecerían en torno al uso de los lugares públicos y a los prejuicios sobre el alto grado de delincuencia atribuido a la población rumana.

Alina Balan había tenido una experiencia laboral como interna en un pueblo de Madrid, pero la explotación que padeció la empujó a pensar en regresar si no encontraba otro trabajo. Entonces llegó a Coslada.

... Le he llamado a mi amigo me pasa esto: que yo no me quedo aquí vuelvo a Rumanía porque esta se piensa que tiene esclava no una persona que trabaja... Otro amigo de él, que eran un grupo de amigos que se hablaban así bastante, que se conocen aquí todo el mundo más en Coslada. Ah pues mira necesitan en un bar una chica tal, una camarera. Yo le he dicho no sé nada... Bueno tú vete habla con ella vas a ver si... de qué se trata... qué pasa y si te coge bien y si no nada se prueba otra vez...

Cuando le dijimos que valorara la experiencia de sus primeros pasos nos dijo:

Mmmm... Difícil no fue porque si tienes poco, aunque ganas menos, claro porque yo no me puedo pretender un sueldo como una persona que tiene experiencia y que sabe... Pero eso cuando te vas ganando la confianza poquito a poco y te vas ganando... lo que es en dinero y en aprecio también... Porque aquí yo no me siento mal tiene confianza en mí, me deja sola en el bar... me deja sola con el dinero y no tiene miedo. Es una cosa que mucha gente se extraña... "tú en la barra, eres rumana, ¿y te deja a ti con la caja?" Le digo pues sí. Eso claro... eso sí... eso sí me da bastante satisfacción.

En el artículo de Dumitru Sandu "La inmigración de regreso como proyecto y estado de espíritu"²⁸ se analiza pormenorizadamente una encuesta a 830 inmigrantes rumanos de cuatro localidades de la Comunidad de Madrid, una de ellas Coslada. Se estudia qué factores parecen incidir en el proyecto de regresar y en la decisión efectiva de hacerlo. Uno de los elementos más interesantes de la investigación es que el regreso de los inmigrantes depende tanto de un "proyecto de vida" como de un "estado de espíritu". Del total de los encuestados un 30% estaba decidido a volver, otro

²⁷ SERBAN, M.: *Ibidem*, p. 16.

²⁸ SANDU, D.: "La inmigración de regreso como proyecto y estado de espíritu", en SANDU, D. (coord.): *Comunidades rumanas en España*, cit., pp. 41-66.

30% había decidido quedarse permanentemente y un 40% condiciona el regreso a distintos factores.

En este punto nos interesa rescatar que, según el artículo citado, el regreso está condicionado, en última instancia, al nivel de integración en la sociedad de acogida. Los signos de dicha integración se muestran y dependen de cómo hablan la lengua, de cómo interaccionan con los españoles, cómo están empleados en el trabajo (tipo de contrato) y qué efectos perciben sobre la propia situación. Los datos aportados en el estudio coinciden con las reflexiones realizadas por Alina Balan, de las cuales citamos algunas a continuación. Ella pertenece al grupo que ha decidido quedarse y a la hora de explicar y justificar su decisión entre otros aspectos menciona los siguientes:

... Estoy satisfecha lo primero en que aquí la gente te trata de igual a igual, aunque eres extranjero te trata bien. Que hay pocos patosos que son racistas y que... no sé, pero hay muy pocos en comparación con Rumanía que lo que he dicho... Me preguntaban ¿qué tal abí? [por España.] Abí me siento más apreciada y mejor tratada de unos extranjeros y hacia mí que soy una extranjera que en Rumanía que son... que son mis paisanos pero te tratan peor. Por ejemplo en renovar el DNI y el pasaporte el año pasado allí... he hecho la comparación, antes me parecía normal que me hablen no mal pero de una manera diferente y como que te desprecian... Le decía a mis padres: yo no estoy acostumbrada a que me traten así.

En cuanto a la relación con los españoles nos dice:

Yo tengo amigos españoles bastantes, amigos que sí, yo los puedo considerar amigos de verdad. Y también amigos rumanos eso no significa que son... hay gente buena y hay gente mala... La mayoría del tiempo libre lo comparto con mi novio que es español... yo al principio no me imaginaba iba a salir nada pero bueno de conocer una persona no pasa nada... al final hemos acabado juntos, llevamos cinco años...

... el trato de los hombres hacia las mujeres en España es totalmente diferente. Yo lo siento mucho lo reconozco... he visto en mi padre y mi madre... mi padre es machista y la mayoría de los hombres... Más a partir de los cuarenta o cincuenta, ahora mucho menos. Yo tengo amigos de Rumanía que están aquí, a lo mejor ha influido mucho el estilo de vida de aquí también, pero ya empiezan a tratar a la mujer de igual a igual. Incluso la ven un poquito superior a ellos y muchas veces tienen razón.

En cuanto a la posibilidad de regresar nos cuenta que:

De momento no. Regresar no porque ya tengo casi una vida hecha aquí y es muy difícil. Si estaba sola a lo mejor sí volvía o me iba para otro país, Inglaterra... me gustaría conocer Inglaterra, me gustaría conocer otros países, tengo muchos amigos en Inglaterra que me han propuesto ir abí... pero de momento aquí estoy bien y no quiero cambiar. Tampoco puedo romper de vida de un día para otro... Yo me iba si estuviera sola... pero además tienes una vida aquí. Sin querer te metes en letras, en coche, un piso, un contrato...

¿Cómo se encuentra la población rumana ante la crisis económica? En la actualidad las dificultades se centran en torno a la falta de trabajo. Recogemos parte de un

artículo publicado por Yolanda Moreno en *Global Henares* el 1 de julio de 2009²⁹:

... *El presidente de la Asociación de Ayuda e Integración del Pueblo Rumano en Alcalá de Henares, Gheorghe Gaiñar, opina que “si la situación de crisis económica empeora, más inmigrantes van a retornar a Rumanía, depende de la coyuntura de cada familia”. Gaiñar explica que los domingos se encuentran en la Iglesia “y se nota que cada vez desaparecen más”, aunque señala que es difícil tener una cifra. Además, explica que “los que no han trabajado legalmente y ahora se han encontrado sin trabajo, se han ido los primeros”, mientras que a los que se les termina el paro se encuentran en la misma situación. “No hay paro ni trabajo, y poco a poco cada uno toma la decisión porque el alquiler es muy caro. Aunque de momento, la mayoría del colectivo rumano sigue aquí”. El presidente de la asociación de rumanos recuerda que la situación en Rumanía es muy difícil, donde el salario medio ronda los 300 euros. “Hay muchos que quieren regresar pero tienen miedo de lo que les espera allí”...*

En cuanto al empleo, en el mismo artículo se señala:

... *Marian Ungureanu es el responsable de empleo en el Centro Hispano-Rumano de Alcalá de Henares. “Intento tener ofertas de trabajo y ofrecer alternativas de formación”, una tarea que se ha hecho más difícil en los últimos meses. “Últimamente tengo un sentimiento de inutilidad, porque entra mucha gente y sé que no voy a poder conseguirles trabajo”, dice Marian junto a un gran montón de currículums.*

Pero muchos no consiguen el ansiado trabajo y tienen que volver, como Livadaru Constanti que llega a la estación de Alcalá acompañado por un amigo para coger su autobús hacia Timisoara, de donde partió hace ya tres años.

“Trabajaba en la construcción, se le ha acabado el trabajo y tiene que volver”, explica su amigo. La edad de Livadaru es de 53 años, lo que dificulta poder encontrar empleo. Durante este tiempo ha estado viviendo en Alcalá de Henares en un piso con su hijo, su nuera y su nieto (nacido en España), quienes permanecerán en la ciudad complutense.

A Livadaru Constanti le esperan en Rumanía su esposa y dos hijos menores, y espera encontrar empleo como conductor de camión o mecánico. “He estado muy bien en España, pero si ya no hay trabajo qué voy a hacer aquí”, asegura Livadaru. El improvisado traductor explica que, de momento, él no tiene previsto volver. “En Rumanía la situación es peor que aquí”.

La mayor parte de los que se acercan al Centro Hispano Rumano son rumanos, casi un 70%. Hasta ahora el resto eran inmigrantes de otras nacionalidades, pero recientemente van también españoles. A Marian le impacta esta situación:

“...nunca tuve gente española que me pidiera trabajo”. Además, la mayoría de las personas que acuden al centro “viene buscando empleos sin cualificación, como limpieza o manipulador, y muchas de las ofertas de empleo que encuentro no se ajustan a ese perfil...”

Obviamente no todo el colectivo está expuesto a la crisis en la misma medida. En la entrevista que realizamos a Alina Balan nos contaba que ella estaba tranquila porque, aunque era camarera, tenía contrato indefinido.

²⁹ MORENO, Y.: “Alcalá-Rumanía: un largo viaje de regreso”, *Global Henares.com*, 1 de julio de 2009, <http://www.globalhenares.com/noticia.asp?ref=47658>

Para quien trabaja no hay crisis. Para quien no trabaja y no cobra nada hay crisis. Estamos igual o a lo mejor un poquito mejor porque las cosas en vez de subir mucho... los precios se han estancado o han bajado un poquito... ¡Crisis es para quien no cobra!

Mi idea es quedarme... seguir la vida aquí... yo no tengo familia aquí... la verdad que la mía fue una locura de momento porque no pensaba venir... Me he tragado... con un año de Universidad a lo mejor podía hacer... conseguir otro trabajo, tenía estudios, tenía pues idiomas que... sabía hablar inglés perfectamente, sabía francés bastante... ahora he perdido muchísimo... en seis años que no he practicado...

Ha sido una locura, he pasado por ella, he empezado de abajo y pues subiendo poquito a poco y ganándotelo a lo mejor trabajando diez veces más para ganártelo que un español. Eso yo lo sé y me lo asumo... yo he sido consiente desde el primer momento dónde me he metido, qué tengo que hacer y cómo tirar pa' delante.

CONCLUSIONES

Llegados a este punto, vemos que la inmigración rumana de Coslada, en gran medida, coincide en el tiempo con la emigración rumana en general. Con una fase en los años 1990-1995 incipiente, que se va consolidando desde 1996-2001 con el desarrollo de las redes sociales. Finalmente una fase de crecimiento del flujo entre los años 2002-2006 que podemos extender a julio del 2008. En este último periodo la mayor facilidad para circular por el territorio europeo y el dinamismo del crecimiento español con su componente de economía sumergida, se suman a los factores socio-políticos presentes en Rumanía.

Inicialmente la emigración rumana hacia España, Coslada en particular, tuvo un mayor componente de población urbana. Sin embargo, tanto la profundización de la crisis económica como la fracasada descolectivización agraria empujaron al ámbito rural a participar del proceso. Los varones emigran en un porcentaje mayor que las mujeres, esto puede deberse a razones culturales, mayor peso de lo tradicional, y en menor medida, a factores del mercado laboral. Todos los grupos de edad participaron del proceso, aunque en distinta proporción. Esto nos permite considerar la inmigración rumana de España como un proceso amplio y diversificado en sus actores.

Hemos visto cómo las redes sociales son uno de los elementos explicativos clave en los procesos inmigratorios en general y en particular para la localidad de Coslada. Las redes sociales de familiares y amigos o las de conocidos y paisanos facilitan y median, tanto la decisión de emigrar como la llegada y primeros pasos en el lugar de destino. La fuerza, extensión y densidad de los nodos que configuran la red varía por múltiples factores. En el caso de Coslada tenemos algunas redes más densas, como las tejidas en torno a las confesiones religiosas, y otras más difusas que se constituyen de lazos más débiles.

En el momento actual el colectivo rumano en Coslada es el más numeroso del municipio con 16.659 personas. La crisis económica ha golpeado con crudeza a sus miembros, pero esto no se ha reflejado en los datos estadísticos de que disponemos. Incluso teniendo en cuenta la debilidad de los datos, consideramos que el bajo índice de retorno puede tener mayor relación con el grado de integración en el municipio y la extensa red social que posibilita un mayor grado de contención o apoyo social durante la crisis.

En general, siempre se ha hablado de la inmigración entendida como un movimiento de poblaciones que cambian su lugar de residencia. Sin embargo en la bibliografía nos ha llamado la atención los conceptos que se utilizan en el campo de la sociología o la antropología cultural³⁰, *migración transnacional*, *transmigraciones* y *transinmigrantes*. Estos conceptos son más explicativos de los procesos migratorios en nuestro mundo inmerso en la globalización y en el cambio de paradigma económico. Uno de los primeros en utilizar estas categorías fue Glick Schiller para quién migración transnacional se refiere a:

Un patrón de migración en el que las personas, aunque se desplacen a través de las fronteras internacionales, se asienten y establezcan relaciones sociales en un nuevo Estado, siguen manteniendo conexiones sociales dentro del país del que proceden. En la migración transnacional, las personas literalmente viven sus vidas traspasando las fronteras internacionales.

Consideramos que, en parte, la inmigración rumana responde a este modelo³¹, donde emergen espacios pluri-locales, donde viven comunidades transnacionales y en las cuales la condición de inmigrante cambia totalmente.

Este trabajo presenta varias limitaciones de las cuales la más importante es la dificultad para acceder a los datos estadísticos sobre la población inmigrante. La falta de visibilidad de este colectivo se debe tanto a problemas estadísticos, de registro de altas y bajas en el padrón, como al factor de marginación, inestabilidad o ilegalidad de este grupo social. En ocasiones, las leyes no facilitan que los ayuntamientos tengan un registro real de sus pobladores.

Por otra parte para ampliar nuestra comprensión de los procesos migratorios sería recomendable que en futuros trabajos se ampliase la muestra de entrevistas orales utilizadas como fuentes. Pese a sus limitaciones este artículo pretende señalar la necesidad de ampliar las perspectivas, las miradas, cuando nos acercamos a procesos humanos complejos, que quedan pobremente explicados sólo con variables de tipo estadístico o económico.

Las políticas migratorias y de desarrollo han de tener en cuenta estas perspectivas donde las redes sociales y de comunicación juegan un papel tan importante como los estándares clásicos de crecimiento económico³². No tener en cuenta estos aspectos conduce a políticas meramente restrictivas de los flujos migratorios, poco respetuosas de los derechos humanos que ni frenan los movimientos de población ni solucionan las dificultades que estos conllevan.

En definitiva, prever el comportamiento futuro de las poblaciones no será tan sencillo como parece. La adhesión de Rumanía a la UE tendrá diversos efectos; presumiblemente no beneficiará a su producción agraria ya que no participa de los fon-

³⁰ Citado en BIAO, X.: "Relaciones internacionales y migraciones transnacionales: el caso de China", *Revista CIDOB d'Afers Internacionals*, nº 68, 2005, p. 134.

³¹ El estudio de Dumitru Sandu sobre la población rural de Rumanía que emigró entre los años 1990-2001 se preguntaba "¿Hasta qué punto tienen estas migraciones la marca de transnacionalismo?... ¿Hasta qué punto están los inmigrantes de Europa del Este desarrollando un nuevo tipo de "transnacionalismo regional"?" en SANDU, D.: "La emergente migración transnacional desde las poblaciones rumanas", *Migraciones*, nº21 (2007), p. 79.

³² Cf. SANDU, D.: *Ibidem*, p. 103.

dos de la PAC, en este sentido el ámbito rural seguirá siendo un foco de emigración. El desarrollo del sector secundario y terciario todavía es débil, no pudiendo absorber toda la mano de obra rural excedente. Por otra parte, la estructura de la población está cambiando. El paulatino proceso de envejecimiento poblacional disminuirá la presión sobre la demanda de nuevos puestos. Por lo tanto, las perspectivas son de una ralentización de los flujos migratorios al extranjero.