

## Aplicaciones de una herramienta para el diagnóstico y la investigación en exclusión social

**Esther Raya Díez**

Diplomada en Trabajo Social, profesora Titular de Trabajo Social en la Universidad de la Rioja

*“Las situaciones que pueden ser clasificadas en esta categoría [exclusión social] parecen no tener fin: entre la exclusión del sentimiento amoroso y la exclusión del poder, todo es posible...” (Saül Karsz, 2004:153)*

### Resumen

El objeto de nuestro artículo consiste en la presentación de las aplicaciones que tiene para la investigación y la intervención desde el trabajo social, la elaboración de una herramienta que permita estudiar los procesos de exclusión y de incorporación social y que contribuya a visibilizar los logros de los programas de intervención social.

Inicialmente se explicará la composición de la herramienta, explicando los indicadores y el motivo de su utilización, en cuanto al grado de convergencia entre las investigaciones revisadas y el grado de consenso obtenido en la consulta realizada a expertos. Posteriormente, se expondrán los principales resultados obtenidos a partir de la aplicación de una herramienta similar a la propuesta en el eje de *Trayectorias de incorporación social del Observatorio de Procesos de Exclusión y de Incorporación Social*. Finalmente, se presentarán las utilidades de dicha herramienta en el ámbito de la intervención social.

### Palabras Claves

Exclusión social, indicadores de exclusión, problemas sociales.

## 1. Herramienta para el diagnóstico y la investigación de la exclusión social

El estudio de los procesos de exclusión e incorporación social presenta desde el punto de vista empírico, una doble dificultad: por un lado, se trata de medir una realidad compleja, multidimensional, dinámica; y, por otro lado, afrontar un concepto cargado de connotaciones ideológicas, a veces oportunistas, a veces aproximadas. La cuestión de fondo es determinar qué fenómeno identificamos bajo el epígrafe de “exclusión social” y qué le diferencia de otros problemas sociales. La discusión teórica ha sido prolífica con trabajos como el de Castel (1995); Estivill (2003); García Roca (1998); Tezanos (1998); Laparra (1999) o Karzs (2004) Subirats (2004), Raya (2006) por citar algunos ejemplos. Aunque todavía no se puede afirmar la existencia de un consenso claro para medir el concepto de exclusión.

En el último informe FOESSA sobre Exclusión Social en España se incluye la elaboración de un instrumento de análisis de la exclusión, con el fin de delimitar el fenómeno y avanzar en el conocimiento de las características y condiciones de vida del colectivo (Laparra et al., 2008:45). Este tipo de estudios son necesarios para orientar de manera eficaz las acciones prioritarias contra la exclusión social. No obstante, la atención a las personas en situación de exclusión social por parte de las Administraciones públicas y de las Entidades sociales, en particular, el Tercer Sector, hace necesario el desarrollo de sistemas de información que les permitan obtener una fotografía sobre la naturaleza del problema y su evolución, en su ámbito concreto de actuación. Para ello, es preciso generar herramientas que posibiliten el diagnóstico y la evaluación de la intervención, al mismo tiempo que pueden servir como instrumentos de planificación social. Este es el objeto de la herramienta que presentamos, fruto del trabajo de I+D+i de una entidad del Tercer Sector.

La herramienta se aproxima al concepto de exclusión social integrando los aspectos relevantes del mismo, en cuanto a multidimensionalidad, carácter dinámico e intensidad. Se incluyen los ámbitos vitales comúnmente considerados en los diferentes estudios sobre exclusión social: situación económica, empleo, vivienda, educación, salud y relaciones sociales. Se trata de una herramienta de fácil aplicación por parte de las entidades que trabajan de forma cotidiana con el colectivo, al mismo tiempo, que puede servir de forma complementaria a estudios especializados en exclusión social.

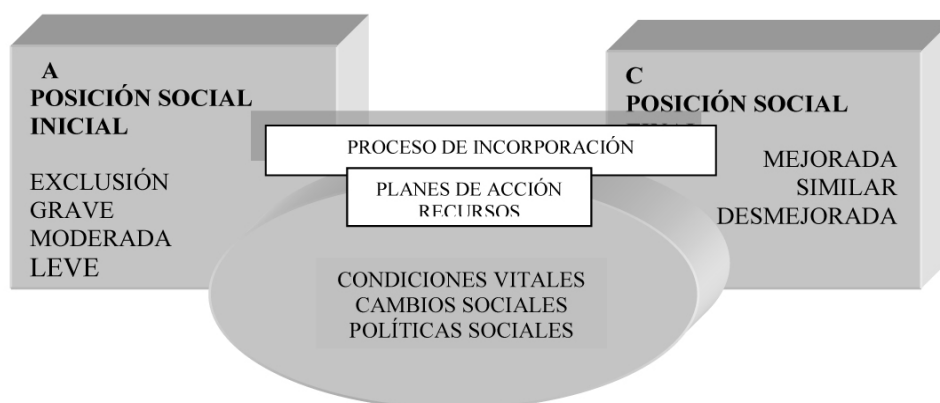
Para analizar el carácter dinámico de la exclusión, junto con la influencia de los procesos de incorporación social en los procesos de cambio y de mejora, la herramienta debe ser capaz de registrar la presencia/ausencia de factores de exclusión en diferentes momentos del ciclo vital, particularmente, al inicio y al final de un proceso de intervención de duración superior a 6 meses. La recogida de información sobre la situación personal del sujeto permitirá visualizar aquellos ámbitos donde efectivamente se ha producido un cambio de situación y concentrar los esfuerzos en los que todavía se perciba necesario introducir mejoras. Además, si se realiza un análisis estadístico del conjunto de usuarios, permitiría a la entidad disponer de un conocimiento de la evolución global de los mismos en cuanto a los procesos de incorporación social.

Otro de los aspectos que debemos considerar en la herramienta consiste en la intensidad de la exclusión, que a diferencia de otras problemáticas sociales, permite su graduación, en niveles. Optamos por definir estos niveles en Grave, Moderado y Leve. Cada uno de estos niveles podría relacionarse con los conceptos de gran exclusión, exclusión y precariedad u otros similares. La combinación de los indicadores en relación al conjunto de ámbitos vitales conforma una nueva variable, que podemos denominar de *posición social*, y

que a su vez, muestra diferentes niveles de intensidad (grave, moderada y leve).

Tal como se desprende de nuestra hipótesis de investigación los procesos de exclusión y de incorporación social están relacionados con una serie de factores y sus grados de intensidad. Para analizar el grado de evolución de una persona y/o una colectividad en relación a la exclusión social, la variable posición social puede redefinirse, teniendo en cuenta los cambios experimentados en las dimensiones consideradas, obteniendo una variable resultante que podemos denominar *posición social final* y que adoptaría tres valores diferenciados en relación a la variable posición social inicial: mejorada, similar, desmejorada. Puede verse representado de manera esquemática en el siguiente gráfico:

**Gráfico 1: Esquema teórico de la herramienta de diagnóstico**



Fuente: Federación Sardu (2002) *Estudio de Trayectorias de Incorporación Social*, Observatorio de Procesos de Exclusión y de Incorporación Social,

Los procesos de incorporación social tienen lugar en contextos socioeconómicos amplios, que trascienden el nivel microsocioal. Por ello, resulta necesario contextualizar las intervenciones en el marco sociopolítico y económico del sujeto y de los programas que se estén analizando, y que en el gráfico están representados en el elipse central. Partiendo de que estos factores son comunes para las personas consideradas en un determinado contexto, se puede entender que entre la situación inicial “A” y la situación final “C”, la persona ha podido poner en marcha una serie de estrategias o procesos de incorporación social. La iniciativa para emprender dichos procesos de mejora pueden partir del sujeto o de alguna entidad dentro del sistema de los servicios sociales.

La recogida de información de la situación social y/o familiar de la persona para determinar su posición social inicial puede realizarse en una o varias sesiones de trabajo, en los primeros momentos de la intervención, siendo el punto de partida para la elaboración del diagnóstico. En función de quién realice la recogida de información, cabe considerar que parte de la misma puede estar en el expediente o ficha social del usuario, por lo que se debe valorar si es posible partir de la información conocida y únicamente incidir en aquellos aspectos u ámbitos vitales que se desconocen. Ahora bien, es necesario que se disponga de toda la información recogida en el formulario, en los diferentes momentos que se decida realizar la prueba, con el fin de valorar la posición social inicial y final.

En las próximas páginas se explica la relación de indicadores contenidos en el modelo

de formulario para el diagnóstico de exclusión social. Este cuestionario sirve como soporte para la recogida de información sobre la situación de partida de la persona en situación o riesgo de exclusión. Asimismo permite trasladar a un formulario estructurado los datos relevantes sobre la misma, para determinar el grado de intensidad de la situación de exclusión, así como los ámbitos vitales que se ven afectados en mayor medida. El cuestionario se inicia con preguntas sobre la ocupación y el nivel de estudios de los miembros de la unidad convivencial; progresivamente va abordando cuestiones más delicadas en relación a la situación económica, la vivienda, la salud, la utilización de programas y servicios socio-sanitarios, para finalizar con datos sobre la unidad de convivencia.

A continuación se exponen las dimensiones y los indicadores relativos a cada ámbito vital y seguidamente se reproduce la parte del cuestionario correspondiente<sup>1</sup>.

### 1.1 Situación económica

Los indicadores relativos a la situación económica hacen referencia a tres dimensiones: Volumen de ingresos, Hábitos de consumo y Procedencia de los ingresos:

**Cuadro: 1: Indicadores de Exclusión en el ámbito de los INGRESOS**

INGRESOS	GRAVE	MODERADA	LEVE
<b>Volumen de ingresos</b> (preg.XVI)	Personas sin ingresos durante el último año	Hogares con ingresos inferiores al 25% de la Renta familiar media equivalente	Hogares con ingresos entre el 25 y 50% de la renta familiar media equivalente
<b>Hábitos de consumo</b> (Preg. VIII a XIV)	Hogares en los que A MENUDO hay restricciones	Hogares en los que ALGUNAS VECES hay restricciones	
	Gastos familiares y problemas económicos	Gastos familiares y problemas económicos	Reducir gastos
<b>Procedencia de los ingresos</b> Preg. XV	Ayudas sociales	Ayudas de asistencia social	Prestaciones sociales

Para calcular la posición respecto a los indicadores de volumen de ingresos, debe considerarse la respuesta a la pregunta XVI (ingresos mensuales familiares) en relación al tamaño de la unidad convivencial (Nº de miembros del hogar). Asimismo se podría afinar el resultado en función de la composición del hogar, en cuanto a número de personas adultas y menores, utilizando las escalas de equivalencia, como la propuesta por la OCDE.

### 1.2 Situación Laboral

<sup>1</sup> Los números que aparecen en el formulario corresponden con los valores de las variables para su codificación y tratamiento informático, no deben confundirse con los valores de ponderación

A CONTINUACIÓN LE VOY A REALIZAR UNA SERIE DE PREGUNTAS QUE SE REFIEREN A LA ALIMENTACIÓN EN SU HOGAR. Todas estas preguntas hacen referencia a lo sucedido en los últimos 12 meses

	A menudo	Algunas veces	Nunca
VIII) Se les agotan los alimentos que compran y no disponen de dinero para conseguir más	1	2	3
IX) ¿Ha recortado la cantidad de comida o incluso se ha saltado algunas comidas porque no disponía de dinero suficiente para alimentación?	1	2	3

Vamos a realizar unas preguntas sobre los gastos familiares

	si	no
X) ¿Hacen actualmente frente a los gastos básicos de subsistencia (renta, comida, compra de ropa, compra de material escolar...)	1	6
XI) ¿Viene abasteciéndose en los últimos tiempos la familia de prendas (vestido y calzado) de segunda mano por problemas estrictamente económicos?	1	6
XII) ¿Pasan ustedes frío, al menos en ciertas ocasiones, como consecuencia de la inexistencia o inadecuación de un sistema de calor?	1	6
XIII) En el último año ¿en algún momento ha tenido este hogar dificultades para hacer frente con sus ingresos habituales a sus obligaciones respecto a terceros -pagos de letras o créditos, abonos de los servicios contraídos, agua luz teléfono.- o para hacer frente a sus necesidades habituales de gasto?	1	6

XIV) Como consecuencia de esta situación ¿se han enfrentado con alguno de los problemas siguientes, en los últimos doce meses?

Impagados o atrasos en el pago de alquileres o créditos	6
Cortes de luz, agua, teléfono	6
Embargo de sus bienes	6
Tener que reducir gastos de ocio y tiempo libre	6
Tener que reducir gastos básicos de vestido, alimentación o vivienda	6
Tener que cambiar de vivienda	6
Tener que vender propiedades	6
Solicitar ayuda económica a amistades, vecinos-as o familiares	6
Solicitar ayuda económica a instituciones sociales públicas o privadas	6
Tener que recurrir de forma significativa a los propios ahorros	6
Tener que solicitar créditos extraordinarios	6

XV) ¿Cuáles son las fuentes de ingresos de su unidad familiar?

- |   |   |
|---|---|
| 1. Sueldos o salarios por trabajo                       | 12. Renta Básica  |
| 2. Prestación o subsidio de desempleo                   | 13. Ayudas de emergencia social                                       |
| 3. Renta de inserción del Inem                          | 14. Ayudas especiales para situaciones de necesidad                   |
| 4. Pensión de jubilación                                | 15. Ayudas sociales de instituciones privadas (Cáritas, Cruz roja...) |
| 5. Pensión de viudedad                                  | 16. Ayudas económicas de familiares                                   |
| 6. Pensión de invalidez                                 | 17. Ayudas económicas de amistades vecinos-as                         |
| 7. Pensión por alimentos                                | 18. Ingresos derivados de la explotación de una empresa o negocio     |
| 8. Otras pensiones contributivas de la Seguridad Social | 19. Rentas por alquileres (rústicos o urbanos)                        |
| 9. Prestaciones no contributivas                        | 20. Trabajos esporádicos  |
| 10. Prestaciones familiares de la Seguridad Social      | 21. Otras (especificar)   |
| 11. Cobertura de situaciones de baja laboral            |   |

Pesetas Euros

XVI) ¿A cuánto ascienden por término medio los ingresos mensuales de esta familia?

XVII) ¿A cuánto ascienden por término medio los gastos mensuales de esta familia?

Claves:

	Grave
	Moderado
	Leve

Las dimensiones podrían circunscribirse a tres aspectos: exclusión del mercado laboral, como son situaciones de no acceso de los miembros de la unidad convivencial, siendo especialmente grave en aquellos casos que o bien afecta al conjunto de la unidad familiar o a la persona sustentadora principal (S.P.). La segunda dimensión se refiere al acceso precario al mercado de trabajo y finalmente la exclusión del empleo estable.



**Cuadro 2: Indicadores de Exclusión en el ámbito del EMPLEO**

GRAVE	MODERADA	LEVE
Exclusión del mercado laboral	Acceso precario al empleo	Exclusión del empleo estable
Hogares en los que la persona S.P. lleva más de un año en desempleo	Hogares en los que la persona S.P. tiene un empleo de exclusión o es inestable	Hogares con todas las personas activas con empleo temporal superior a tres meses
Persona de referencia (entrevistada), mayor de 45 años, lleva más de un año en desempleo	Persona de referencia, menor de 45 años, más de un año en desempleo	Persona de referencia, menos de un año en desempleo
Hogares con ningún activo empleado		

Las situaciones descritas en los indicadores anteriores requieren en su mayoría realizar algunas consideraciones. Las relativas a la exclusión del mercado laboral, que hemos definido como exclusión social grave, únicamente se consideraría una de ellas, para ubicar un hogar en la situación de grave. En los indicadores que hacen referencia a la edad, hay que considerar la variable año de nacimiento en relación a la ocupación.

Hemos dividido el formulario en dos partes en función de la edad de los miembros de la unidad de convivencia, correspondiendo las cuatro primeras columnas a las personas en edad laboral, y el resto a los menores de edad. La situación en relación al ámbito laboral, corresponde sólo para quienes están en edad activa. Hemos sombreado las casillas que responden directamente a la situación descrita en el indicador, con el tono que matiza la intensidad de la exclusión. Hemos subrayado el número en aquellos casos que el indicador requiere que se presente la situación descrita en varios miembros de la unidad convivencial. Finalmente en los casos en los que se toma en consideración la edad de la persona entrevistada, se debe tener en cuenta la situación descrita en función de la fecha de nacimiento. Son las casillas que hemos marcado con un asterisco del color correspondiente a la intensidad de la exclusión definida.

I) Por favor, podría indicarme la fecha de nacimiento y **actividad de las personas de su hogar**, tomando como referencia el último mes (señalar **solo una** actividad principal):

	Edad activa				Menores de edad			
	Persona referencia	Sustentador/a Principal	1	2	Otros miembros del hogar			
					3	4	5	6
Año de nacimiento								
<b>Ocupado-a</b>								
Empleo fijo a tiempo completo	1	1	1	1	1	1	1	1
Empleo fijo a tiempo parcial	2	2	2	2	2	2	2	2
Contrato temporal superior a tres meses	3	3	3	3	3	3	3	3
Contrato temporal (sin certeza de renovación en tres meses)	4	4	4	4	4	4	4	4
Sin contrato	5	5	5	5	5	5	5	5
<b>Desempleado-a</b>								
más de un año en desempleo		6	6	6	6	6	6	6
menos de un año en desempleo		7	7	7	7	7	7	7
<b>Estudios</b>								
Guardería infantil	8	8	8	8	8	8	8	8
Educación infantil	9	9	9	9	9	9	9	9
Educación primaria	10	10	10	10	10	10	10	10
Educación secundaria obligatoria	11	11	11	11	11	11	11	11
Módulos profesionales	12	12	12	12	12	12	12	12
Formación ocupacional y/o complementaria	13	13	13	13	13	13	13	13
Estudios Universitarios	14	14	14	14	14	14	14	14
Otros estudios	15	15	15	15	15	15	15	15
<b>Otras situaciones</b>								
Baja transitoria por enfermedad	16	16	16	16	16	16	16	16
Desarrollando tareas del hogar	17	17	17	17	17	17	17	17
Jubilado/a o prejubilado/a	18	18	18	18	18	18	18	18
Retiro por invalidez	19	19	19	19	19	19	19	19
Otras situaciones(especificar)	20	20	20	20	20	20	20	20

Claves:

	Grave
	Moderado
	Leve

Si además de los indicadores se quisieran considerar otras situaciones, como por ejemplo, relacionar el empleo con la situación económica, el formulario de recogida de información nos permitiría crear variables para dichos indicadores.

### 1.3 Situación de la vivienda

En el ámbito de la vivienda debemos considerar como mínimo dos aspectos: el régimen de tenencia de la vivienda, que marca las situaciones más graves de exclusión, cuando se está privado del acceso a la misma; y, en segundo lugar, las condiciones de la vivienda en cuanto a habitabilidad y equipamiento. Además de estas dimensiones, también se podrían considerar las relacionadas con el entorno, en cuanto a equipamiento, transportes, zonas de esparcimiento, etc.

**Cuadro 3: Indicadores de Exclusión en el ámbito de la VIVIENDA**

GRAVE	MODERADA	LEVE
<b>Exclusión en el acceso a la vivienda</b>	<b>Precariedad en las condiciones de vivienda</b>	<b>Privación de equipamientos básicos</b>
Hogares sin domicilio fijo, con gran movilidad, durmiendo en lugares inadecuados (chabolas, cuerdas, almacenes, garajes, cuevas, etc.)	Viviendas con problemas de habitabilidad Hogares con superficie media inferior a 15mts <sup>2</sup> / persona	Hogares sin alguno o varios de los equipamientos básicos por motivos económicos
Persona de referencia mayor de 25 años con hijos o mayores de 30 sin hijos que viven con la familia por motivos económicos	Gasto en vivienda superior al 50% de los ingresos	

La mayor parte de la información sobre la situación de exclusión en relación a la vivienda aparece de forma directa de acuerdo a la respuesta dada al formulario. No obstante el segundo indicador de exclusión social grave que relaciona la edad de la persona entrevistada y su situación de vivienda, debe obtenerse por la combinación de las variables de año de nacimiento y situación de convivencia. Por su parte, el tercer indicador de precariedad en las condiciones de vivienda, debe relacionar las variables ingresos mensuales familiares y pago mensual en vivienda.

XVIII) Sobre la vivienda habitual, podría indicarnos:

1. Cedida por familiares, amigos-as...	8. Sin vivienda fija (a temporadas)
2. Ocupada sin contrato	9. Viviendo con familia
3. Es compartida	10. Viviendo en una institución
4. Es realquilada	11. Viviendo en una pensión o similar
5. Es en alquiler	12. Viviendo en la calle
6. Es propiedad, pagando el crédito	13. Caravana, furgoneta
7. Es propiedad totalmente pagada	14. Otras (especificar)

XIX) Podría indicarnos qué cantidad aproximada invierte mensualmente en pago /alquiler de vivienda. Superior al 50%  
ingresos familiares

XX) Metros cuadrados útiles de la vivienda Inferior 15mts<sup>2</sup> / persona

XXI) En su vivienda se dan alguna de las siguientes situaciones de forma habitual:	Si	No
1. Humedad	1	6
2. Barreras arquitectónicas (si hay alguna persona con minusvalía)	1	6
3. Deficiencias en la construcción	1	6
4. Grietas	1	6
5. Ruina	1	6



XXII) De los siguientes bienes y equipamientos, indiquenos cuáles no tiene por motivos económicos

1. Cocina de gas / eléctrica	9. Estufa/s
2. Horno o microondas	10. Teléfono (fijo o móvil)
3. Instalación eléctrica	11. Televisión
4. Instalación de agua caliente	12. Vídeo
5. Retrete	13. Equipo de música
6. Instalación fija de baño o ducha	14. Ordenador personal
7. Lavadora	15. Seguro de vivienda
8. Instalación de calefacción (acumuladores, gas o similar)	16. Vehículo de antigüedad inferior a diez años
	17. Seguro de automóvil

Claves:

	Grave
	Moderado
	Leve

#### 1.4 Salud y exclusión social

Los estudios sobre exclusión y salud tienden a mostrar una elevada dispersión respecto a los indicadores utilizados. Desde nuestro punto de vista, se deben considerar al menos tres dimensiones: el acceso al sistema sanitario y a los tratamientos médicos requeridos; los problemas económicos derivados de una situación de enfermedad y, el riesgo de cronicación de una patología por ausencia de red social.

**Cuadro 4: Indicadores de Exclusión en el ámbito de la salud**

GRAVE	MODERADA	LEVE
<b>Exclusión en el acceso</b>	<b>Precariedad por problemas de salud</b>	<b>Riesgo de cronicación por ausencia de red social</b>
Carencia de cobertura sanitaria por desconocimiento o ausencia de derecho	Deterioro de la situación económica por problemas de salud de algún miembro del hogar	Carencia de red social o familiar en caso de enfermedad o incapacitación que dificulta el seguimiento de un tratamiento médico
Dificultad para seguir tratamiento médico debido a limitación de ingresos	Existencia de personas con problemas graves de salud que necesitan de ayuda y dificultan la búsqueda de empleo, trabajo...	

En este caso los indicadores propuestos se obtienen directamente de las respuestas dadas en el formulario. En el mismo se han incluido dos preguntas de control para valorar la gravedad de la situación respecto a la salud.

Sobre su estado de salud, podría indicarnos	Si	No
XXIII) En los últimos 12 meses ¿Ha tenido que interrumpir o moderar sus actividades habituales (trabajo, estudios...) por motivos de salud en los últimos doce meses, por un tiempo superior a dos meses	1	6
XXIV) En caso de enfermedad, cuenta con apoyo de familiares, amigos-as para seguir un tratamiento o recibir cuidados	1	6
XXV) Los problemas de salud ¿le suponen dificultad para realizar las tareas cotidianas (lavarse, desplazarse, relacionarse con los demás...)?	1	6
XXVI) ¿Tiene derecho a cobertura sanitaria de la seguridad social o de otro sistema?	1	6
XXVII) Durante el último año, ¿ha tenido problemas económicos derivados de problemas de salud de algún miembro de su familia?	1	6
XXVIII) ¿Ha tenido que renunciar a seguir tratamiento médico por problemas económicos?	1	6
XXIX) ¿Vive con personas que necesitan de Ud. para el cuidado y atención de sus necesidades personales (higiene, movilidad, enfermedad...), <b>que supongan algún tipo de dificultad</b> para la realización de actividades de formación o búsqueda de empleo, trabajo...?	1	6

Claves:

	Grave
	Moderado
	Leve

### 1.5 Exclusión social y relaciones sociales

Se considera el grado de integración social y familiar, como exploración de su red social, que en determinados momentos críticos puede convertirse en su red de apoyo y prestar un apoyo social, que le permita superar los problemas. Y por otro lado, se recoge información sobre la existencia de conductas asociales, conflictivas y anómicas que pueden dificultar los procesos de incorporación social.

El primer aspecto puede analizarse a partir del tipo de relación que tiene con diferentes personas propias de la red social. Se ha considerado de mayor intensidad cuando las relaciones conflictivas se producen en el ámbito familiar frente a las de tipo amistoso y vecinal.

El siguiente aspecto se refiere a la existencia de conductas anómicas, delictivas o asociales, siguiendo la definición de Laparra (1998). La determinación de estas conductas se infiere por el acceso a determinados centros o servicios.

La intensidad de la exclusión puede hallarse en función de la combinación de una o varias de dichas conductas en la vida de la persona entrevistada y/ o su entorno familiar, en el presente o en el pasado, revistiendo mayor gravedad si la situación es actual.

**Cuadro 5: Indicadores en el ámbito de las RELACIONES PERSONALES Y SOCIALES**

GRAVE	MODERADA	LEVE
Se sufren conductas delictivas o conductas asociales acompañadas por un conflicto familiar	Se sufren conductas asociales o conflicto familiar	Se han sufrido problemas en cualquiera de los tres niveles en el pasado (últimos tres años)

XXX) Algún miembro de su hogar está o ha estado en alguno de los siguientes centros o programas	usted	otras
Servicio de asistencia y orientación social a personas con problemas jurídico penales.....		
Servicio de atención a personas presas.....		
Centros de menores.....		2
Centro de acogida de mujeres.....		2
Programa de atención a víctimas de malos tratos y/o agresiones sexuales.....		2
Centro de acogida de mujeres prostitutas y ex prostitutas.....		
Centro psiquiátrico.....		
Centro penitenciario.....		
Centro de atención a personas con problemas de drogodependencias .....		
Centro de atención a personas con problemas de alcoholismo.....		
Centro de atención a personas con problemas de adicción.....		
Centro de transeúntes ( albergues, residencias, centros de día.....)		
Otros (especificar).....		

Claves

	Conductas delictivas
	Conflicto familiar
	Conductas anómicas

XXXI) Podría indicarnos el tipo de relación que mantiene con las siguientes personas	No procede	la relación...					
		se ha roto	es tensa, conflictiva	regular, tirando a mala	regular tirando a buena	es buena	es muy buena
Madre	0						
Padre	0						
Hermanos/as	0						
Pareja o cónyuge	0						
Ex – pareja o cónyuge	0						
Hijos/ as	0						
Otros familiares	0						
Amigos/as íntimos/as	0						
vecinos/as	0						
compañeros/as de trabajo, de formación, etc.	0						
Tutor/a de programas funcionales (piso de inserción, centro de día, etc.)	0						
Compañero/as de piso, pensión, calle...	0						

Claves:

	Grave
	Moderado
	Leve

### 1.6 Exclusión de la Educación

La exclusión respecto al sistema educativo puede considerarse en relación al no acceso al sistema educativo o exclusión grave; acceso limitado (exclusión moderada); y deficiencia en la cualificación (exclusión leve).

**Cuadro 6: Indicadores en el ámbito de la EDUCACIÓN**

<b>GRAVE</b>	<b>MODERADA</b>	<b>LEVE</b>
<b>No acceso</b>	<b>Acceso limitado</b>	<b>Deficiencia en la cualificación</b>
Desescolarización de menores en el tramo de enseñanza obligatoria  Presencia de analfabetismo en personas jóvenes (nacidas después de 1960)  Personas con menos de seis cursos de enseñanza obligatoria (personas nacidas después de 1960)	Personas sin estudios o sin finalizar con éxito la enseñanza obligatoria	Personas sin cualificación ocupacional u obsoleta, teniendo el nivel de estudios primarios finalizado

La determinación de la intensidad de la exclusión en el caso del ámbito educativo requiere considerar la variable edad, dado que no tiene el mismo significado carecer de estudios en una persona mayor que en una persona joven.

I) Por favor, podría indicarme la fecha de nacimiento y **actividad de las personas de su hogar**, tomando como referencia el último mes (señalar **solo una** actividad principal):

Edad activa					Menores de edad			
	Persona referencia	Sustentador/a Principal			Otros miembros del hogar			
			1	2	3	4	5	6
Año de nacimiento								
<b>Ocupado-a</b>								
Empleo fijo a tiempo completo	1	1	1	1	1	1	1	1
Empleo fijo a tiempo parcial	2	2	2	2	2	2	2	2
Contrato temporal superior a tres meses	3	3	3	3	3	3	3	3
Contrato temporal (sin certeza de renovación en tres meses)	4	4	4	4	4	4	4	4
Sin contrato	5	5	5	5	5	5	5	5
<b>Desempleado-a</b>								
más de un año en desempleo	6	6	6	6	6	6	6	6
menos de un año en desempleo	7	7	7	7	7	7	7	7
<b>Estudios</b>								
Guardería infantil	8	8	8	8	8	8	8	8
Educación infantil	9	9	9	9	9	9	9	9
Educación primaria	10	10	10	10	10	10	10	10
Educación secundaria obligatoria	11	11	11	11	11	11	11	11
Módulos profesionales	12	12	12	12	12	12	12	12
Formación ocupacional y/o complementaria	13	13	13	13	13	13	13	13
Estudios Universitarios	14	14	14	14	14	14	14	14
Otros estudios	15	15	15	15	15	15	15	15
<b>Otras situaciones</b>								
Baja transitoria por enfermedad	16	16	16	16	16	16	16	16
Desarrollando tareas del hogar	17	17	17	17	17	17	17	17
Jubilado/a o prejubilado/a	18	18	18	18	18	18	18	18
Retiro por invalidez	19	19	19	19	19	19	19	19
Otras situaciones(especificar)	20	20	20	20	20	20	20	20

Sin estudios Estudios primarios ( y nacidos después de 1960);

II) Señale el nivel más alto de estudios que ha finalizado (ver código de Estudios):

III) Edad a la que finalizó los estudios: Menos de 12 años y nacidos entre 1961-1987

IV) ¿Puede leer sin dificultad un libro o periódico o cualquier documentación escrita que llegue a su casa? .

SI No  
1 0  
1 0  
1 0

V) ¿Es capaz de escribir una carta, rellenar un impreso, etc?.....

VI) ¿En los tres últimos años ha realizado alguna acción formativa?.....

Claves:

	Grave
	Moderado
	Leve

## 2. Aplicación del formulario para el diagnóstico y la investigación

En este epígrafe vamos a presentar la utilidad de este tipo de herramienta para la realización de diagnósticos y de investigaciones en materia de exclusión social. Para ello, es necesario convertir los indicadores a una escala continua que se obtendría a partir de la ponderación de cada indicador.

La mayor parte de los estudios tienden a considerar los ámbitos vitales relacionados con los ingresos, el empleo y la vivienda como factores de mayor exclusión, seguido del ámbito de la educación. Y un segundo núcleo relacionado con la salud, las integración social y familiar y las relaciones sociales. Partiendo de este esquema, los primeros ámbitos pueden recibir un mayor peso en la tabla de ponderaciones frente a los del segundo núcleo. Por otro lado, hemos señalado la graduación de la exclusión, clasificando como situaciones graves, moderadas y leves. Si llevamos estos dos argumentos a una matriz de doble entrada, podemos obtener la siguiente tabla de ponderaciones<sup>2</sup>.

**Cuadro 7: Escala de Ponderación de los ámbitos vitales**

ÁMBITOS	GRAVE	MODERADA	LEVE
INGRESOS	6	4	2
EMPLEO	6	4	2
VIVIENDA	6	4	2
EDUCACIÓN	6	4	2
SALUD	3	2	1
INTEGRACIÓN SOCIAL Y FAMILIAR	3	2	1
RELACIONES SOCIALES	3	2	1

En la medida que varias de las situaciones descritas en el epígrafe anterior, para cada uno de los ámbitos vitales, puede darse en una misma unidad convivencial, podemos obtener una escala que oscila entre 0 y 12 puntos para los factores fuertes de exclusión y entre 6 y 0 punto para el resto.

En función de la puntuación obtenida por la persona o por la muestra dentro de la escala para cada ámbito vital, se determinaría su grado de exclusión para ese ámbito vital. Para analizar el carácter multidimensional se considera la variable posición social, resultante de considerar el conjunto de los indicadores como un sumatorio y ubicando a la persona o muestra dentro de la nueva escala de posición social, que oscilaría entre un máximo de 39 puntos y un mínimo de 0. En esta escala se puede considerar Grave cuando se obtienen 16 ó más puntos; Exclusión moderada entre 11 y 15 puntos; exclusión leve cuando la puntuación está entre 5 y 10 puntos y por debajo de 4 puntos se tipificaría como situación de no exclusión. Nuevamente la determinación de los valores para categorizar la posición social es un constructo que debe

.....  
 2 La escala presentada es una adaptación de la utilizada para el Observatorio de Procesos de Exclusión y de Incorporación Social y que fue asumida como válida por el Comité Científico Técnico del Observatorio, compuesto por técnicos de Gobierno Vasco del área de inserción; del Instituto Vasco de Estadística, del Observatorio de Mercado de Trabajo, de la Diputación de Guipúzcoa, del Centro de Documentación e investigación SIIS; Fundación BBK Gaztelanbidea y responsables de la Federación Sartu, para el estudio de Panel de procesos de incorporación social realizado en el periodo 2002-2005. Asimismo se comprobó la validez de la herramienta mediante el contraste de los resultados con las profesionales de atención directa, que conocen la historia de vida de las personas entrevistadas del panel. Se seleccionó una muestra de 40 personas que participaron en la primera recogida de datos del panel (2002) y se les pidió a los profesionales que las ubicaran en una escala imaginaria de mayor a menor exclusión. Se comprobó que en más de 75% de los casos, la percepción subjetiva del profesional coincidía con los resultados obtenidos por la aplicación de la escala.

ser aceptado por el concurso de los agentes implicados en la lucha contra la exclusión social.

La aplicación de la escala permite obtener, por un lado, estadísticas descriptivas para caracterizar el perfil sociodemográfico del colectivo de estudio; y, por otro lado, una medida de la **intensidad de la exclusión** respecto a cada uno de los ámbitos vitales y para la globalidad, pudiendo aprehender la **multidimensionalidad** del fenómeno objeto de estudio, mediante la construcción de la variable que hemos denominado **posición social**.

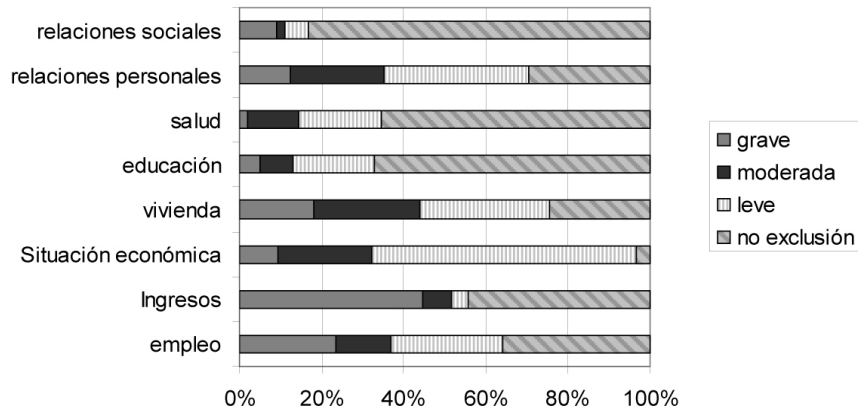
Estos resultados se han comprobado en el estudio sobre “Trayectorias de incorporación social” del Observatorio. Este estudio tenía como objetivo disponer de una medida que permitiera observar los avances en materia de incorporación social de personas, categorizadas institucionalmente por su condición de personas en situación o riesgo de exclusión. Para poder observar cambios en el tiempo se decidió utilizar la metodología de panel, haciendo una recogida de información anual mediante la técnica de cuestionario estructurado.

El universo de estudio, tal como quedó definido operativamente (personas usuarias de programas y servicios de la entidad, que estuvieran catalogadas por alguna situación de dificultad social en la base de datos de usuarios) estaba compuesto por 2.477 personas, siendo para ello necesario extraer una muestra de 333, asumiendo que la proporción de que estuviera en situación o riesgo de exclusión era del 90% ( $p=0.90$  y  $q=0.10$ ) con un nivel de confianza del 95% y asumiendo un error muestral del 3%. Para prevenir el riesgo de erosión de la muestra se ha optado por una estrategia de incremento en los periodos iniciales, de tal manera que el objetivo para el años 2002 era realizar 500 entrevistas, y asumiendo una pérdida de muestra anual del 25%, nos encontraríamos con que en el año 2005 la muestra sería de 212 personas, que sin incorporar nuevos miembros al panel, nos supone un error muestral del 4%. En el año 2002 se obtuvo una muestra de 461 personas y en el año 2005 fue de 255, cumpliéndose los objetivos previstos.

La primera aplicación relevante que tiene la utilización de una herramienta como la propuesta es que nos permitiría disponer de una medida de la intensidad de la exclusión, para cada uno de los ámbitos vitales considerados y para el conjunto. A continuación reproducimos la tabla correspondiente al estudio realizado en al año 2002:

**TABLA 1**  
**Intensidad de la exclusión por ámbitos vitales**

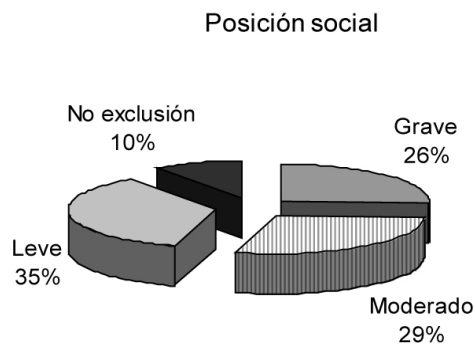
		grave	moderada	leve	no exclusión	Total
intensidad de la exclusión por el empleo	Recuento	108	62	126	165	461
	%	23,4	13,4	27,3	35,8	100,0
intensidad de la exclusión por ingresos	Recuento	206	32	19	204	461
	%	44,7	6,9	4,1	44,3	100,0
intensidad de la exclusion segun situacion económica	Recuento	43	106	297	15	461
	%	9,3	23,0	64,4	3,3	100,0
intensidad de la exclusión por la vivienda	Recuento	83	119	146	113	461
	%	18,0	25,8	31,7	24,5	100,0
intensidad de la exclusión en educación	Recuento	23	37	91	310	461
	%	5,0	8,0	19,7	67,2	100,0
Intensidad de la exclusión por salud	Recuento	9	57	94	301	461
	%	2,0	12,4	20,4	65,3	100,0
intensidad de la exclusión por relaciones personales	Recuento	58	104	163	136	461
	%	12,6	22,6	35,4	29,5	100,0
intensidad de la exclusion social por problemas sociales	Recuento	41	10	26	384	461
	%	8,9	2,2	5,6	83,3	100,0

**Gráfico 1: Intensidad de la exclusión por ámbitos vitales**

Fuente: primer informe del Observatorio de procesos de exclusión y de incorporación social

La información contenida en esta tabla puede darnos idea de que ámbitos son los que en el colectivo objeto de estudio se encuentran en mayor dificultad. Es precisamente el ámbito de empleo con un 23,42% el que presenta las mayores proporciones de exclusión grave, seguido de la situación económica y de vivienda con un 18% respectivamente. Este último ámbito también presenta una elevada proporción de personas en situación de exclusión moderada (una cuarta parte de la muestra). También hay que destacar en este apartado el 22,56% de personas que están en una posición de vulnerabilidad respecto a las relaciones personales y familiares junto con el 35% de quienes están en situación de exclusión leve respecto a esta misma dimensión, poniendo de manifiesto la fragilidad de estas personas en cuanto a su entorno relacional. Los datos anteriores también nos permiten considerar el elevado porcentaje de personas que se ubicarían en zonas de no exclusión respecto a las dimensiones de educación y salud (67,29 y 65,29% respectivamente). Estos datos deben interpretarse como resultado de las políticas universales del Estado de Bienestar; no obstante, no se debe olvidar el 30% restante que se ubica en zonas de fragilidad.

Además del análisis pormenorizado de cada ámbito vital también podemos considerar el punto de partida de un programa o servicio respecto a la posición social inicial de los usuarios respecto a las variables de exclusión:

**Gráfico 2: Posición social de la muestra en 2002**

Fuente: Primer informe del Observatorio de procesos de exclusión y de incorporación social, 2002



El análisis conjunto de los indicadores nos lleva a constatar que la muestra se divide en cuatro partes, donde predominan las situaciones de debilidad pero también las de exclusión moderada y grave, con más de una cuarta parte de la muestra respectivamente.

La herramienta también nos permite considerar el número de ámbitos vitales que se ven afectados, y así se puede constatar el carácter multidimensional del fenómeno objeto de estudio, ya que el 74% de las personas entrevistadas se encontraban en situación de exclusión en relación a 3 ó 5 ámbitos vitales. En la muestra menos del 20% suman dos o más de una situación de exclusión grave; y el 30% más de dos situaciones moderadas. El perfil hace pensar más en una situación de exclusión grave y dos ó más moderadas o leves.

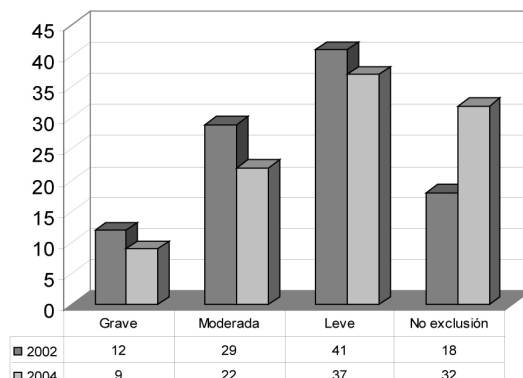
**Tabla 2: Multidimensionalidad de la exclusión social**  
Números de ámbitos en los que se produce la exclusión

	número de ámbitos en los que se produce exclusión		número de ámbitos en los que se produce exclusión grave		número de ámbitos en los que se produce exclusión moderada		número de ámbitos en los que se produce exclusión leve	
	Abs.	%	Abs.	%	Abs.	%	Abs.	%
ninguno			204	44,3	166	36,0	26	5,6
1.00	11	2,4	174	37,7	154	33,4	132	28,6
2.00	55	11,9	62	13,4	94	20,4	165	35,8
3.00	115	24,9	18	3,9	37	8,0	84	18,2
4.00	120	26,0	2	.4	8	1,7	43	9,3
5.00	108	23,4	1	.2	2	.4	9	2,0
6.00	47	10,2					2	.4
7.00	5	1,1						
<b>Total</b>	<b>461</b>	<b>100,0</b>	<b>461</b>	<b>100,0</b>	<b>461</b>	<b>100,0</b>	<b>461</b>	<b>100,0</b>

Fuente: Primer informe del Observatorio, 2002

El análisis longitudinal permite comprobar cómo ha evolucionado la composición del colectivo a medida que se ha avanzado en el desarrollo del servicio o programa, como puede verse en el siguiente gráfico:

**Gráfico 3: Comparación de la variable posición social 2002 y 2004**



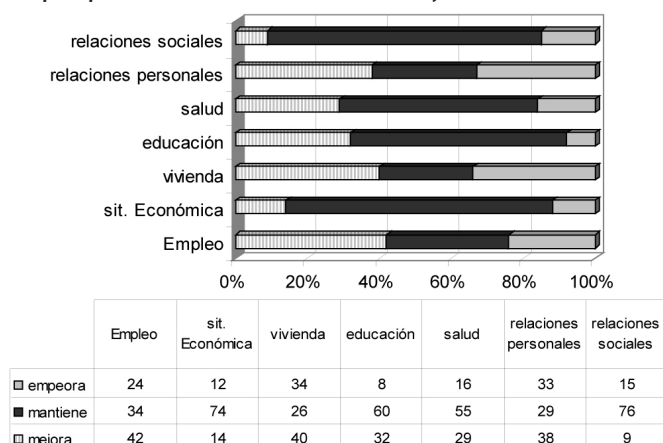
Fuente: Elaboración propia, con datos del tercer informe del Observatorio, 2004

Los datos arrojan un descenso de las situaciones de exclusión a lo largo del periodo de estudio, con un incremento significativo de las situaciones de no exclusión.

También se podría individualizar el análisis para cada uno de los ámbitos vitales, y comparar los cambios significativos para cada uno de ellos, constatando en qué aspectos ha habido una mejora significativa y en cuáles un mantenimiento o empeoramiento de la situación:

#### Gráfico 4: Comparación de la posición social inicial y final (2002-2005)

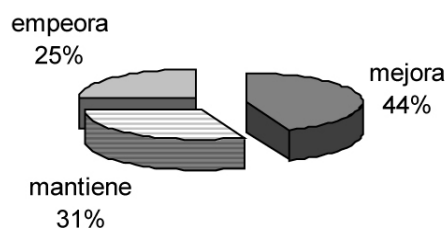
Fuente: Elaboración propia con datos del cuarto informe del Observatorio, 2005



Algunas áreas apenas registran mejora, como son la situación económica y las relaciones sociales. En el primer caso, hay que destacar que la mejora en relación al empleo no implica necesariamente mejoras en cuanto al nivel de ingresos, lo que corrobora las tesis de la poverty trap. Respecto a las relaciones sociales, que mide la presencia de conductas asociales, anómicas y/o delictivas en el entorno familiar de la persona entrevistada, en términos generales no son susceptibles de cambios significativos, de ahí la elevada proporción de mantenimiento de la situación. Y en algunos casos (15%) se haya registrado un empeoramiento de la situación.

No nos detenemos más en esta cuestión, dado que no es nuestro interés explicar los resultados del estudio sino las aplicaciones de la herramienta. Así hay que señalar que también nos permite el análisis de los cambios a nivel de posición social en general:

#### Gráfico 5: Cambios en la posición social (2002-2005)



Fuente: Elaboración propia con datos del cuarto informe del Observatorio, 2005

En términos generales se observa una mejoría en la posición social de un 44% de la muestra y un empeoramiento en un 25% de los casos que formaron parte del panel. Un análisis más detallado llevaría a explicar los motivos de esos resultados. A ello puede contribuir esta herramienta con el registro de las posiciones de partida en relación a los ámbitos vitales que en mayor medida se relacionan con los procesos de exclusión y de incorporación social.

### 3. Conclusiones

En el artículo se presenta una de herramienta para el diagnóstico y la investigación de los procesos de exclusión y de incorporación social elaborada a partir del trabajo de I+D+i de una entidad social. Dicha herramienta permite abordar el estudio de la exclusión social atendiendo a los diferentes ámbitos vitales (situación económica, empleo, vivienda, salud, relaciones sociales y personales y educación); ofrece la posibilidad de obtener un valor de la posición social de partida de las personas, asumiendo el carácter multidimensional de la exclusión, y valorando los grados de intensidad. En la medida que la herramienta se use en diferentes momentos del proceso de intervención, en estudios longitudinales, en varios momentos del ciclo vital de las personas, podemos observar la evolución y las variaciones a lo largo del tiempo, y con ello, disponer de evidencias para evaluar los programas y los servicios de intervención.

La construcción de una herramienta como la propuesta requiere de la creación de grupos de trabajo, compuestos por personal técnico y político de las administraciones y del tercer sector, así como investigadores universitarios preocupados por el estudio de la exclusión social. A partir de estos grupos se podría consensuar la definición de los indicadores y el valor de ponderación de los mismos, generando una herramienta capaz de ofrecer los resultados que hemos presentado, aplicable a los diferentes programas y servicios y territorios, que permitiría la comparación y el contraste. A nivel europeo se han dando pasos para la creación de una batería de indicadores macrosociales que permitan analizar las políticas de inclusión social. En el nivel microsociales el camino está por recorrer. El informe FOESSA ha supuesto un avance al realizar una propuesta de medición de la exclusión social a partir de la inverso de la frecuencia, tomando como premisa que las situaciones de exclusión serán más graves si son pocos los hogares afectados, ya que al ser pocos en comparación con la sociedad, llevarán a una exclusión mayor (Laparra et al., 2008:217). También se ha publicado en el año 2008 el estudio del Observatorio de la Inclusión Social que, centrado en las dimensiones laboral y económica, realiza una comparativa a nivel europeo y estatal, a partir de indicadores procedentes de fuentes secundarias. Por su parte el Observatorio de la Exclusión Social de la Región de Murcia, realiza un análisis de la exclusión social, a partir de una ficha de usuario cumplimentada por entidades del tercer sector que trabajan con colectivos en situación de desventaja social.

Sirvan estos ejemplos como referente de la necesidad de desarrollar sistemas de medida unificados de un fenómeno social, que después de más de veinticinco años, ya no resulta tan novedoso y si complejo como para abordarlo con rigor y consenso entre los agentes sociales, que sirva a los objetivos de la investigación, pero también y sobretodo, de la intervención social. Dado que la exclusión se ha definido como fenómeno estructural, pero se padece en el plano personal, por lo cual resulta necesario dotar a las entidades sociales de herramientas que les permitan desarrollar sistemas de información adecuados a sus necesidades de intervención, que les permita visibilizar y orientar los procesos de trabajo y valorar el avance en los resultados obtenidos.

## Referencias bibliográficas

- CASTEL, Robert (1995) “De la exclusión como estado a la vulnerabilidad como proceso”, en *Revista Archipiélago*, nº 21, pág. 27-36
- ESTIVILL, Jordi (2003) *Panorama de la Lucha contra la exclusión social. Conceptos y estrategias*, ed. OIT, Ginebra
- FEDERACIÓN SARTU (2002) *Estudio de Trayectorias de Incorporación Social* del Observatorio de procesos de Exclusión y de incorporación social, Federación SARTU, Fondo Social Europeo, BBK Gaztelanbidea
- GARCÍA ROCA, Joaquín (1998) *Exclusión social y contracultura de la solidaridad*, ed. HOAC, Madrid
- KARZS, Saül (2004) *La exclusión: bordeando sus fronteras*, ed. Gedisa, Barcelona
- LAPARRA, Miguel (1999) *Espacio social de la exclusión. El caso de Navarra*. Tesis doctoral
- Laparra, Miguel, Pérez, Begoña (coord.) (2008) *Exclusión social en España*, ed. Fundación Foessa, Madrid
- RAYA, E. (2006) *Indicadores de exclusión social. Una aproximación al estudio aplicado de la exclusión*, Servicio Editorial de la Universidad del País Vasco
- SUBIRATS, Joan (Dir.) (2004) *Pobreza y exclusión social. Un análisis de la realidad española y europea*, ed. Fundación la Caixa, Barcelona
- TEZANOS, José Félix (1998) “La exclusión social en España” en *Temas para el debate*, nº 49, pág. 63-97, Madrid