

Un novo achado inferopaleolítico no occidente cantábrico. O biface de San Cibrao (Cervo, Lugo)

Eduardo Ramil Rego
Museo de Prehistoria e Arqueoloxía de Vilalba

Resumo: Dáse a coñecer o achado dun biface no norte de Galicia. Trátase dun protolimante, lascado en cuarcita, que adscribimos ao Achelense medio.
Palabras Chave: Paleolítico. Biface. Área Cantábrica.

Resumen: Se da a conocer el hallazgo de un bifaz en el norte de Galicia. Se trata de un protolimante, lascado en cuarcita, que adscribimos al Achelense medio.
Palabras Clave: Paleolítico. Bifaz. Área Cantábrica.

Abstract: We announce the discovery, in the north of Galicia, of a lithic hand-axe. It is a protolimante, flaked in quartzite, which we assign to the Middle Acheulean.
Key-words: Palaeolithic. Hand-axe. Cantabrian Area.

Circunstancias do achado e depósito

Este biface foi atopado por Manuel Miranda no monte que media entre a urbanización Río Cobo e a poboación de San Cibrao (Fig.: 1), dentro da parroquia de Lheiro (Cervo, Lugo); o utensilio estaba incluído na construción dun peche dunha finca rústica, illado doutras evidencias e sen contexto arqueolóxico definido (Fig.: 2). O lugar do achado sitúase a 875 metros da liña de costa actual e a 43 metros de altitude, sendo as súas coordenadas 626.207X e 4.838.264Y (U.T.M. HUSO 29TPJ).

Foi depositado, por membros de Mariña Patrimonio, no denominado Museo Provincial do Mar o día 23 de abril do ano 2009, non podemos reflectir o seu rexistro, pois transcorrido un ano do acto da súa entrega, aínda non está documentalmente rexistrada.

Agradecemos ós membros de Mariña Patrimonio e, en especial, a Manuel Miranda, as informacións e facilidades prestadas para a realización do presente estudo.

Fig. 1: Situación do achado no contexto rexional



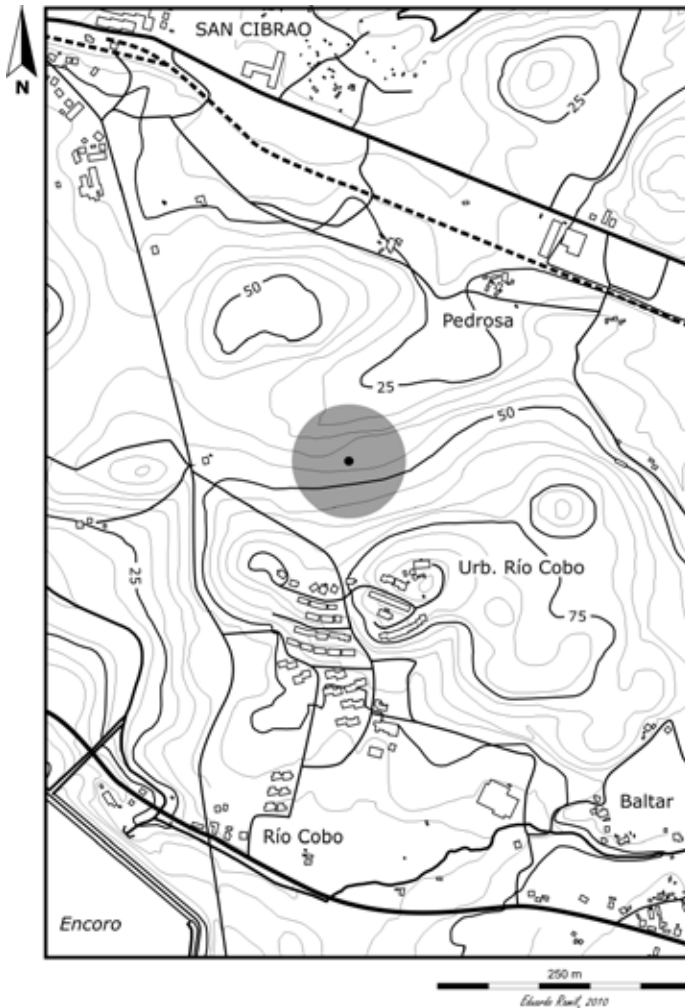


Fig. 2: Localización do achado

Análise tecno-tipolóxica

É un útil labrado en cuarcita (Fig.: 3), sobre unha grande lasca que aínda conserva restos de córtex nunha das súas caras, en posición proximal-medial e lateralizada á dereita. O eixo tecnolóxico da extracción da lasca, co de simetría da peza resultante, presenta unha orientación transversa. Da lasca orixinal consérvanse restos do seu talón que era facetado, aínda que non do bulbo; este produto de lascado fornecía inicialmente dunhas arestas nas que apoiar as extraccións periféricas, para acadar a forma oval desexada. Na cara superior, ventral do produto orixinal, observamos unha serie de amplos e profundos levantamentos no bordo dereito destinados a configurar a forma da peza, mentres que no bordo esquerdo céntranse en rebaixar a prominencia do bulbo e aplanalo soporte; no talón documéntanse unha serie de levantamentos menos

profundos e amplos, pero escaleiriformes, acaso producidos por violentas percusións no transcurso do seu uso. Na cara inferior nótase tamén diferentes xestos técnicos, no talón aparecen as mesmas características que na cara superior, no bordo dereito os lascados son máis curtos, profundos e con orientación converxente, mentres cos do bordo dereito amósanse paralelos, oblicuos e longos. As arestas dos perfís son sinuosas de ampla curva, escasamente desviadas respecto á simetría da vista lateral, e contan cunha serie de pequenas extraccións escamosas, en posición mesial e dirección inversa; levantamentos que case non modifican as arestas de perfil e poderían ser consideradas como macropegadas de uso. As seccións da peza son moi irregulares, con formas de tendencia biconvexa ou losanxica, ás veces con biseis simples, outras, dispostos en chanzos, pero sempre mantendo unha inclinación proximal entre 90-60°.

No labrado desta peza interveñen varios xestos técnicos obrados de forma precisa, pero cun aproveitamento tecnolóxico de baixa recorrencia; non se aplica retalla, nin se cambia o modo de percusión, para corrixila sinuosidade das arestas dos perfís ou para rebaixar as arestas de solapamento dos levantamentos. As características do recurso lítico permiten un labrado con máis recorrencia e menos violento para facer máis eficaz e simétrico o utensilio.

Fig. 3: Lectura técnica do biface

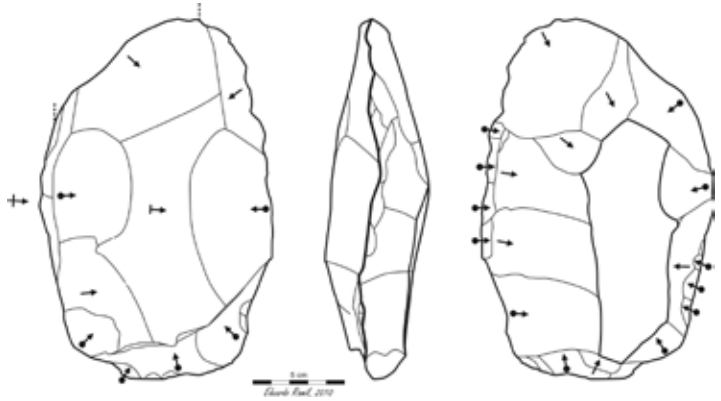
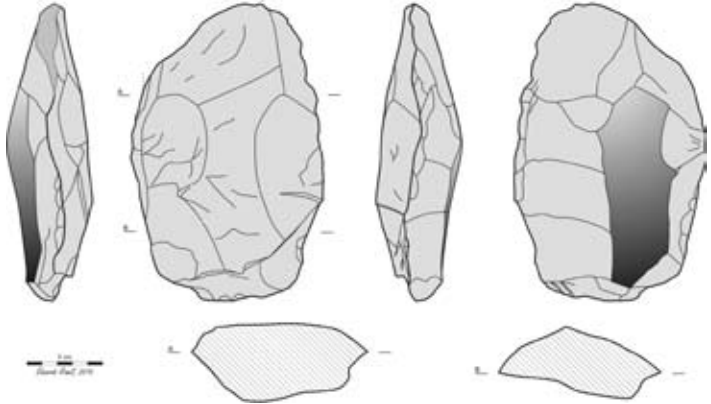


Fig. 4: Representación gráfica do biface



As súas dimensións máximas corresponden -todas en mm- con 199 (L), 125 (A) e 56 (E). A zona distal está incompleta, mostrando un plano oblicuo de rotura desenvolvido ó longo da aresta, dende o bordo esquerdo ate o dereito. A forma xeral é oval, con bordo paralelos, lixeiramente convexos, o talón tamén ten una delineación convexa, pero de radio máis curto. O índice de carenado (A/E) é de 2,23. Á vista destas características, consideramos a peza como unha variedade espesa dun biface limande, denominada protolimande (Bordes, F.; 1979: 76) (Fig.: 4).

O seu estado de conservación é moi bo, non está patinado, pero presenta unha lixeira eolización superficial e un lixeiro desgaste dos bordos.

O Achelense Cantábrico

A realidade galega con respecto ó Paleolítico inferior estaba lastrada por unha serie de incoherencias, debidas a meirande parte delas á aplicación pouco rigorosa das metodoloxías ó uso; así, algúns consideran, baseándose nunhas datacións pouco afortunadas do xacemento porriñés de Budiño (Butzer, K.W., 1967; Aguirre, E., 1964), co Paleolítico inferior galego é coetáneo do Paleolítico superior europeo, aínda que esas datación foran anuladas hai uns cantos anos (Ramil Rego, P.; Fernández Rodríguez, C.; Llana Rodríguez, J.C.; 1995), teiman algúns en mantelas como válidas nas publicacións.

Por outra parte, os estudos do Paleolítico inferior do norte da Península Ibérica non teñen a mesma tradición cos dedicados a épocas posteriores, o que se traduce nunha certa escaseza de datos procedentes desta época (González Echegaray, J.; Freeman, L.G.; 1998). No derradeiro terzo do século pasado comeza unha nova xeira de investigacións iniciada por J.M. González y Fernández-Valles (1906-1977), quen, froito dunha extensa prospección polo litoral asturiano, dá conta dunha serie de achados superficiais que lle permiten publicar as primeiras sínteses do Paleolítico inferior e medio en Asturias (1968; 1976). A partir deste momento sucédense outras investigacións en Asturias e Cantabria (Peña Sánchez, J.L., 1978; Rodríguez Asensio, J.A., 1983; 2001; Montes Barquín, R., 2003) onde se repite unha similar situación, que non é allea a Galicia: A meirande parte dos achados e concentración de útiles aparecen ó aire libre; na liña costeira ou en áreas adxacentes; están labrados en materias primas locais con esquemas de produción sinxelos; ó carón de útiles masivos aparecen outros feitos en grandes lascas; a única vía de estudo é a análise técnico-tipolóxica.

Así o principal obxecto de estudo foi a tecnoloxía e tipoloxía das pezas líticas, atopadas illadamente, formando parte de agrupación, ou integradas en xacementos arqueolóxicos; aínda que se fixeron algúns intentos de correlación xeocronolóxica, polo momento pouco concluíntes (Rodríguez Asensio, J.A., 2001).

Baseándose nos materiais e no estudo tecno-tipolóxico propoñíase unha división interna do Paleolítico antigo, dende o Achelense medio, con fases primitiva e evolucionada, ata o Achelense superior, que se conectaba sen solución de continuidade cun Musteriense de tradición Achelense (Rodríguez Asensio, J.A., 1983). Nesta clasificación vese internamente, como non podía ser doutro xeito dada a época da súa realización, o paradigma clásico



Fig. 5: Restos inferopaleolíticos no Cantabrico occidental

francés, que con matizacións máis o menos importantes mantívose en vigor ata os momentos actuais. A meirande parte das coleccións coñecidas foron encadradas no Achelense superior (Montes Barquín, R., 2003), sendo moi escasos os restos da fase precedente.

Na Mariña coñecemos outros achados illados ou formando parte dalgunhas pequenas concentracións (Fig.: 5), localizadas en Nois, Arealonga e Benquerencia (Ramil Rego, E., 1996), e dun xacemento de considerable importancia como é Louselas. Neste xacemento, entre os bifaces, dominan os de tendencia redondeada, como limandes, ovais e cordiformes, cun aspecto xeral arcaico, pouca recorrencia e cun índice de carenado alto (Ramil Rego, E.; Ramil Soneira, J., 2008); as súas coleccións foron encadrados dentro do Achelense medio.

Conclusións

A falta de prospeccións sistemáticas e cualificadas no territorio galego nunha importante eiva que determina a rareza dun achado destas características. A escasa densidade documentada de restos destes períodos agocha unha riqueza esquecida e oculta que se fai visible grazas ós, moitas veces vilipendiados, afeccionados. Con eles e coas súas descubertas vanse abrindo pequenos fachos que iluminan o coñecemento do noso pasado máis remoto.

A semellanza técnica que esta peza garda coas procedentes do xacemento de Louselas permítennos propor como adscrición cultural desta o Achelense medio, apoiándonos tamén na frecuencia do protolimandes nos estadios iniciais do Achelense francés (Bordes, F., 1992).

No esquema de división interna do Achelense antes aludido, a definición de Achelense medio, baseada en características tipolóxicas, debe entenderse como un exercicio máis ben teórico, que non baseado en datos arqueolóxicos e sedimentolóxicos; no sentido de apuntar a posibilidade, naquel momento distante e hoxe non tanto, da existencia de presenza humana no norte peninsular en momentos máis antigos ós do interglaciar do Riss-Würm, que agora se sitúa no estadio isotópico 5 (Ramil Rego, E.; Ramil Soneira, J., 2008).

Bibliografía

- AGUIRRE, E. (1964). *Las Gándaras de Budiño. Porriño (Pontevedra)*. Excavaciones Arqueológicas en España, 31. Ministerio de Cultura. Madrid. 38 pp.
- BORDES, F. (1979). *Typologie du Paléolithique ancien et moyen*. Cahiers du Quaternaire, 1. Univ. de Bordeaux I, CNRS. Bordeaux, 103 pp., 109 pl. 3ª Ed.
- BORDES, F. (1992). *Leçons sur le Paléolithique, II. Paléolithique en Europe*. Presses du CNRS. París, 459 pp. 2ª Ed.
- BUTZER, K.W. (1967). «Geomorphology and stratigraphy of the palaeolithic site of Budiño (Province of Pontevedra, Spain)». En *Eiszeitalter und Gegenwart*, 18 (31-32), pp.: 82-103. Hannover.
- GONZÁLEZ ECHEGARAY, J.; FREEMAN, L. G. (1998). *Le Paléolithique inférieur et moyen en Espagne*. Collection L'Homme des Origines. Série «Préhistoire d'Europe», 6. Ed. Jérôme Millon. Grenoble. 510 pp.
- GONZÁLEZ Y FERNÁNDEZ-VALLES, J. M. (1968). «El Paleolítico Inferior y Medio en Asturias. Nuevos Hallazgos». En *Archivum*, XVIII, pp.: 75-90. Univ. de Oviedo. Oviedo.
- GONZÁLEZ Y FERNÁNDEZ-VALLES, J. M. (1976). «El Paleolítico Inferior y Medio en Asturias». En *Miscelánea Histórica Asturiana*, pp.: 9-24. Imp. Gofer. Oviedo.
- MONTES BARQUÍN, R. (2003). *El primer poblamiento de la Región Cantábrica. El Paleolítico Inferior Cantábrico*. Monografías, 18. Museo Nacional y Centro de Investigación de Altamira. Santander, 260 pp.
- PEÑA SÁNCHEZ, J. L. (1978). «Aportación al estudio del Paleolítico Inferior en Asturias y Santander». En *Sanguntum*, 13, pp.: 39-58. Univ. de Valencia. Valencia.
- RAMIL REGO, E. (1996). *Os primeiros moradores de Galicia*. Museo de Prehistoria e Arqueoloxía de Vilalba. Vilalba. 64 pp.
- RAMIL REGO, E.; RAMIL SONEIRA, J. (2008). «Louselas (Ribadeo, Lugo). Un yacimiento del Paleolítico inferior en el Occidente Cantábrico». En *Férvedes*, 5, Ramil Rego E. (Ed.): *1 Congreso Internacional de Arqueoloxía de Vilalba (Vilalba, 2008)*, pp. 105-112. Museo de Prehistoria e Arqueoloxía de Vilalba. Vilalba.
- RAMIL REGO, P.; FERNÁNDEZ RODRÍGUEZ, C.; LLANA RODRÍGUEZ, J.C. (1995). «Las Gándaras de Budiño (Pontevedra): una reflexión en su trigésimo aniversario». En *Actas del XXI Congreso Nacional de Arqueología (Teruel, 1991)*, Vol. 2, pp.: 555-568. Diputación General de Aragón. Teruel.
- RODRÍGUEZ ASENSIO, J. A. (1983). *La presencia humana más antigua en Asturias (El Paleolítico inferior y medio)*. Estudios de Arqueología Asturiana, 2. Oviedo, 205 pp.
- RODRÍGUEZ ASENSIO, J.A. (2001). *Yacimiento de Cabo Busto. Los orígenes prehistóricos de Asturias*. Ed. Gran Enciclopedia Asturiana. Lluarca, 302 pp.