

---

## ARTÍCULO

María Cristina Hevilla  
Matías Molina

### TRASHUMANCIA Y NUEVAS MOVILIDADES EN LA FRONTERA ARGENTINO-CHILENA DE LOS ANDES CENTRALES

*Revista Transporte y Territorio N° 3, Universidad de Buenos Aires, 2010.*

---



**Revista Transporte y Territorio**

**ISSN 1852-7175**

[www.rtt.filo.uba.ar](http://www.rtt.filo.uba.ar)

[Programa Transporte y Territorio](#)

Instituto de Geografía

Facultad de Filosofía y Letras

Universidad de Buenos Aires



---

#### **Cómo citar este artículo:**

Hevilla, María Cristina y Molina, Matías. Trashumancia y nuevas movilidades en la frontera argentino-chilena de los andes centrales. *Revista Transporte y Territorio*, N° 3, Universidad de Buenos Aires, 2010. pp. 40-58. <[www.rtt.filo.uba.ar/RTT00304040.pdf](http://www.rtt.filo.uba.ar/RTT00304040.pdf)>

*Recibido: 6 de septiembre de 2010  
Aceptado: 22 de octubre de 2010*



## Trashumancia y nuevas movilidades en la frontera argentino-chilena de los andes centrales.

[María Cristina Hevilla](#)<sup>1</sup>  
[Matías Molina](#)<sup>2</sup>

### RESUMEN

Las formaciones regionales como el MERCOSUR propusieron a los ámbitos fronterizos de Sudamérica oportunidades de integración. A la vez, las políticas neoliberales de la década de 1990 impulsaron la libre movilidad de bienes y capitales y otorgaron beneficios y exenciones impositivas al capital transnacional en la explotación de los recursos naturales. En la provincia de San Juan (Argentina) las inversiones en la gran minería y los proyectos turísticos en la frontera coexisten o modifican las territorialidades de los diferentes actores en el ámbito andino. Los habituales desplazamientos de arrieros, crianceros, baquianos, gendarmes y carabineros se cruzan con las movilidades de otros actores. Así prácticas culturales tradicionales se vinculan de manera diferencial con las acciones hegemónicas de estos nuevos agentes globales. Mientras el capital transnacional define casi libremente su ámbito de producción y reproducción, algunos de los desplazamientos de los habitantes de la cordillera ven su movilidad transformada. Las viejas y nuevas territorialidades evidencian adaptaciones y resistencias (Katz, Cindi, 2000:39) que dinamizan de un modo particular las relaciones entre el mundo cordillerano y el “amplio mundo” (Ortiz, Renato, 2002).

### ABSTRACT

The regional formations like MERCOSUR suggested to the border spaces of South America opportunities of integration. At the same time, the neoliberal politics of the decade of 1990 impelled the free mobility of goods and capitals and gave benefits and tax exemption to transnational capital in the exploitation of natural resources. In the province of San Juan (Argentina) the investment in the great mining and the tourist projects in the border coexist or modify the territorialities of the different actors in the Andino space. The habitual movements of muleteers, breeders, baquianos, gendarmes and carabineros are crossed with the mobility of other actors. Thus cultural traditional practices are related in a different way with the hegemonic actions of these new global agents. While the transnational capital defines almost freely its environment of production and reproduction, some of the movements of the inhabitants of the mountain chain see their mobility transformed. The old and new territorialities show adaptations and resistance (Katz, Cindi, 2000:39) that give certain particular dynamics to the relations between de mountain chain world and the “ample world” (Ortiz, Renato, 2002).

**Palabras Claves:** Movilidades; Pastores; Fronteras.

**Palavras-chave:** Mobilidades; Pastores; Fronteiras.

**Keywords:** Mobility; Goat's breeders; Frontiers.

## 1. INTRODUCCIÓN

Luego de los procesos de constitución de los estados nacionales, las fronteras en Sudamérica, han transitado diferentes etapas. Concebidas como ámbitos de diferenciación y eventualmente como espacios de integración, adquieren actualmente una nueva centralidad.

Algunos estudios multidisciplinares que permitieron el diálogo entre la geografía, la historia y la antropología, han contribuido, a una mejor comprensión de su complejidad. Así, las fronteras se analizan como ámbitos de las acciones de múltiples actores que forman parte de redes a diferentes escalas. En el actual contexto de integración propuesta por las nuevas formas de unidad regional de escala continental, como el MERCOSUR o el UNASUR, las

<sup>1</sup> María Cristina Hevilla. Universidad Nacional de San Juan. [crishevilla@yahoo.es](mailto:crishevilla@yahoo.es)

<sup>2</sup> Matías Molina. Universidad Nacional de San Juan. [molinaquijano@yahoo.com.ar](mailto:molinaquijano@yahoo.com.ar)



fronteras andinas se construyen y re-construyen por las movilidades promovidas por los estados nacionales, las empresas transnacionales -mineras y turísticas- y los desplazamientos tradicionales de la trashumancia.

En este sentido, nos preguntamos: ¿De qué manera se hilvanan estas diferentes formas de estar y transitar la frontera? ¿Cuáles son los discursos y las acciones hegemónicas predominantes? ¿Qué estrategias adopta la trashumancia tradicional ante los cambios propuestos por las nuevas movilidades?

Para responder estos cuestionamientos exploramos algunas dinámicas de movilidades que existen entre la IV Región (Chile) y los valles de Calingasta (San Juan-Argentina), mediante entrevistas que dieron voz a diferentes actores: agentes estatales asociados al turismo y al control sanitario, emprendedores, personal de las empresas mineras, pastores y baquianos<sup>3</sup>. Esta información se completó con el análisis de documentos históricos sobre las propiedades limítrofes, los censos, los relatos de viajeros extranjeros del siglo XIX por la zona, como así también, informes oficiales del gobierno sanjuanino y fuentes periodísticas de ambos países entre 2004-2010. De esta manera otorgamos continuidad a una línea de investigación que venimos desarrollando desde el año 2004 que hasta ahora había trabajado con las dinámicas de los valles del norte de la provincia de San Juan (Argentina) y de las regiones de Atacama y Coquimbo (Chile)<sup>4</sup>. Este nuevo trabajo complementa los estudios anteriores develando un ámbito andino unido por las actividades de los pastores y que, a la vez, es permeable a las actuales prácticas del capitalismo global.

El texto se organiza en tres apartados; el primero, describe las dinámicas trashumantes tradicionales de la frontera centro – oeste argentino chilena. El segundo, analiza los nuevos desplazamientos en este ámbito a causa de las explotaciones de la minería transnacional y los proyectos turísticos de escala internacional. Ante este entramado de reterritorializaciones en la frontera, en la tercera parte del trabajo, consideramos las estrategias que adoptan los arrieros, baquianos y pastores frente a los nuevos actores y sus movilidades.

## 2. INTINERARIOS TRADICIONALES Y DINÁMICAS CULTURALES EN LA FRONTERA ARGENTINO-CHILENA

La frontera argentino chilena de los Andes centrales<sup>5</sup> es ámbito de prácticas trashumantes tradicionales (ver mapa 1). Si bien la visibilidad de estas dinámicas en los estudios académicos -tanto argentinos como chilenos-, se advierte a partir de la década de 1970<sup>6</sup>; podemos tener en cuenta, como fuentes previas, los relatos de los diarios de los viajeros del siglo XIX. Estas narraciones -principalmente de viajeros extranjeros en los Andes- datadas en el período de formación estatal nacional, dan cuenta de la antigüedad de la actividad de cabreros, muleros, y de los itinerarios de personas y ganados por la cordillera.

<sup>3</sup> Los baquianos se han dedicado y se dedican a la guía de personas por la cordillera. En los valles del departamento de Calingasta, el baquiano es una persona experta en el conocimiento de un área específica como Valle de Los Patos Sur; el despoblado de Olivares, etc.

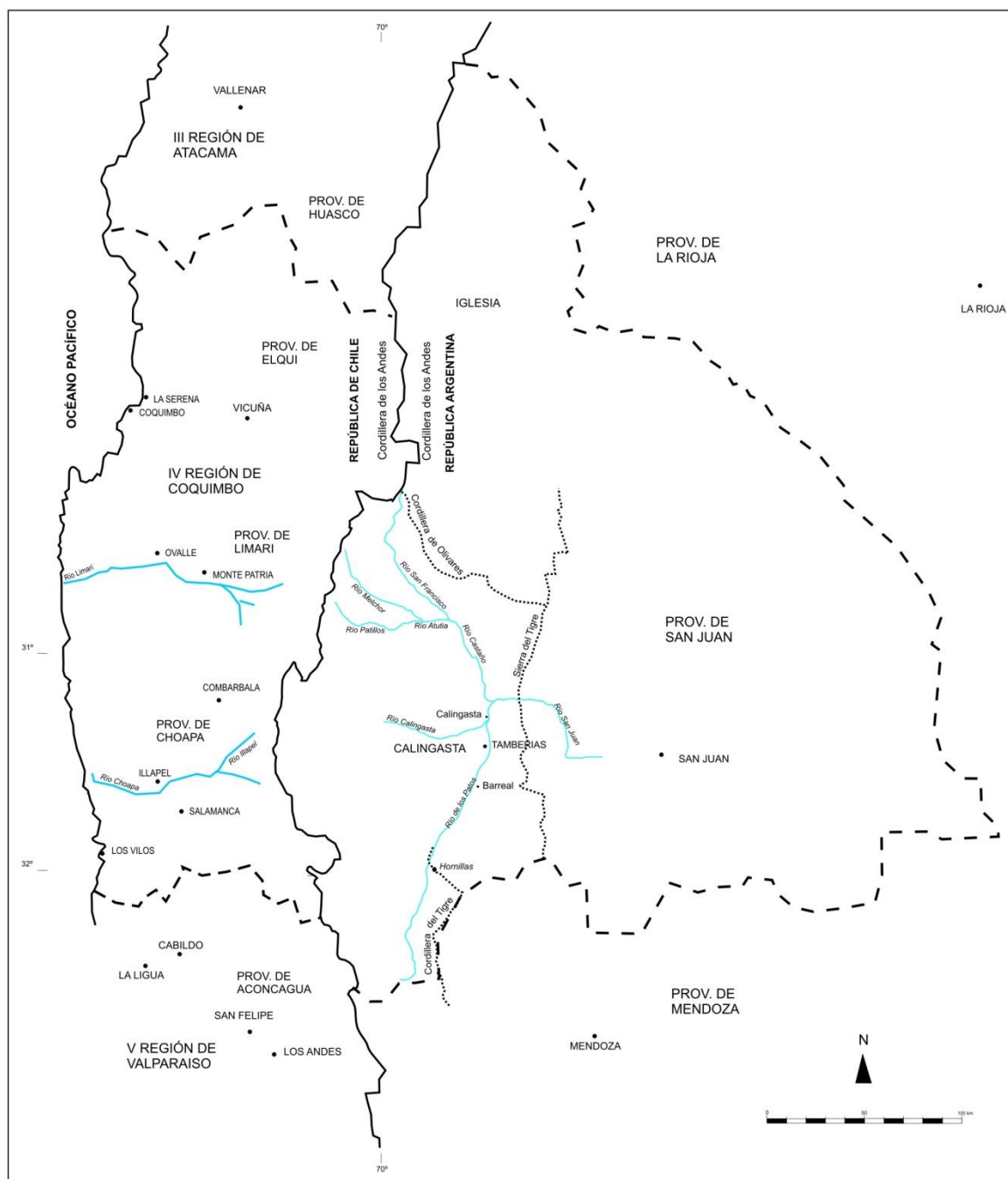
<sup>4</sup> Zusman, Perla, Hevilla, Cristina y Molina, Matías, 2006; Hevilla, Cristina y Molina, Matías, 2007; Hevilla, Cristina y Zusman, Perla, 2008; Hevilla, Cristina y Zusman, Perla, 2009.

<sup>5</sup> En Argentina corresponde a la provincia de San Juan (departamentos de Iglesia y Calingasta) y en Chile el sur de la III región de Atacama (provincia de Huasco) y la IV región de Coquimbo (provincias de Elqui, Límari y Choapa) y el norte de la V región de Valparaíso (provincia de Aconcagua).

<sup>6</sup> Se puede consultar publicaciones vinculadas a la geografía en Chile por ejemplo: Aranda, Ximena (1971) y relacionadas a la arqueología en la Argentina: Mariano Gambier (1986). A partir de la década de 1990 y 2000, ver también: Escolar, Diego (1998); Escolar, Diego. (2000); Hevilla, Cristina (2001); Livenais, Patrick y Aranda, Ximena (2003); Gordillo, Gastón (2003); Medinaceli, Ximena (2005). En relación a otras zonas de la frontera cordillerana argentina se puede consultar: Bendini, Mónica y Pécelo, Cristina (1999); Bendini, Mónica (2005), Benedetti, Alejandro (2002), Argañaraz, Cristina y Benedetti, Alejandro (2002).



Mapa 1: Frontera argentino – chilena. Zona de estudio.



Fuente: Elaboración Hevilla, Cristina y Molina, Matías (2010); en base a: Gambier, Mariano. Los valles interandinos o veranadas de la alta cordillera de San Juan y sus ocupantes: Los pastores chilenos. *Universidad Nacional de San Juan. Instituto de Investigaciones y Museo*, 1986, n°15, s/p.

Durante la primera mitad del siglo XIX, el agente consular, Cesar Famín, describe en su obra sobre la historia de Chile a los pastores en los siguientes términos: "Actualmente los peones o pastores, descendientes de los españoles, que generalmente sirven de guías para atravesar los Andes, han sabido por fin superar casi todos los peligros de aquel viaje. Son ciertamente inconcebibles su audacia y su brío en estas circunstancias. Nada hay más curioso que verlos descender la cordillera arrastrándose, es decir verlos deslizarse sobre la nieve desde la cumbre de una montaña hasta su pie, que la de sentarse sobre una piel de buey, que tiene fuertemente asida por la extremidad inferior. Para guiarse usan unos palos



muy largo y alguna vez un gran cuchillo, el que hunden en la nieve endurecida, cuando quieren detenerse" (Famín, 1939:25)<sup>7</sup>.

Mary Graham<sup>8</sup>, en su diario de viaje de 1822, relata los desplazamientos del comercio en la zona andina expresando que: "cerca del centro del monte un gran espacio desprovisto de vegetación presentaba un agradable paisaje y era el lugar de descanso de una recuas de mulas destinadas al transporte de mercaderías a través de la cordillera; los bultos estaban dispuestos en un círculo, en dos atados, y en el medio amos y animales reposaban o comían a su gusto y dos o tres hombres preparaban de comer en una pequeña fogata". (Graman, 1822:96).

A mediados del siglo XIX, el ingeniero. Ignacio Rickard, en su viaje desde Santiago a través de la cordillera de los Andes -con el fin de aceptar la propuesta del gobierno de San Juan para identificar los distritos mineros-, describió a los habitantes de la cordillera de la siguiente manera: "llegamos a la aldea de Las Cuevas que consistía en unas pocas chozas miserables, o más bien cuevas (...). A la izquierda había grandes masas aisladas de vieja piedra arenisca roja en la que también habían sido excavadas varias moradas subterráneas, estaba habitada por los pastores y sus familias, las criaturas más sucias y miserables que yo haya visto en la República Argentina"<sup>9</sup>. (Rickard, 1999:128).

En tanto que los viajeros extranjeros, en su visión de estos desplazamientos cordilleranos hacían presente el proyecto civilizatorio que guiaba la propia política definida por los estados que los habían contratado; otras fuentes como los primeros censos nacionales dieron cuenta de esta actividad en el ámbito rural sanjuanino. Así, el primer censo nacional en Argentina fechado en el año 1869, reconoció la existencia de 49 pastores en el territorio provincial<sup>10</sup>.

Estas dinámicas trashumantes han continuado vigentes hasta el presente y pueden ser consideradas como prácticas sociales que construyen de manera particular el ámbito de frontera, con sus propias temporalidades y maneras de producir los espacios. Sin embargo, estas formas de habitar la frontera no sólo deben relacionarse con los estados nacionales, sino también con las nuevas movilidades que propician las inversiones transnacionales en la cordillera. Comenzaremos a profundizar estas ideas con la descripción de los itinerarios de los cabreros chilenos y de los pequeños ganaderos de los valles de Calingasta en Argentina.

---

<sup>7</sup> César Famín, (1799-1853) fue agente consular francés y miembro de varias sociedades científicas europeas. Escribió un libro histórico de Chile describiendo las características naturales y culturales del este país, publicado en 1839.

<sup>8</sup> Nacida en el noreste de Inglaterra en 1785, hija de un almirante de la marina inglesa, adquirió una vida y una educación excepcional para las mujeres de su época. Como hija de un marino su infancia y juventud fueron itinerantes. Conoció en la India a su esposo Lord Thomas Graham quién falleció en el viaje que ambos realizaban a América del Sur en 1822. Mary Graham decidió quedarse en Valparaíso y como consecuencias de sus viajes por la parte central de Chile, escribió unos relatos en su diario sobre la naturaleza, la botánica de la zona y las costumbres de la sociedad chilena. En enero de 1823 partió a Brasil donde permaneció una temporada y regresó a Inglaterra. Publicó su diario en 1824. Murió en Inglaterra en 1842.

<sup>9</sup> Ignacio Rickard, militar e ingeniero en minas de origen inglés, trabajó para el gobierno de la Confederación Argentina contratado por el gobernador sanjuanino Domingo Faustino Sarmiento. En la década de 1860, el presidente Bartolomé Mitre lo nombró Inspector Nacional de Minas. El libro, *Viaje a través de los Andes*, es el resultado de su informe sobre el estudio de las posibilidades mineras en San Juan elaborado para el *English Mining Journal*. Cabe destacar que el libro "Viaje a través de los Andes", fue primeramente publicado en Londres en 1863 con el título: *Mining Journey across the Great Andes; with explorations in the silver mining district of the provinces of San Juan and Mendoza, and Journey across the Pampas to Buenos Aires by Major F. Ignacio Rickard* (London: Smith Elder&Co., 1863).

<sup>10</sup> Primer Censo de la República Argentina (1872: 394 a 399).

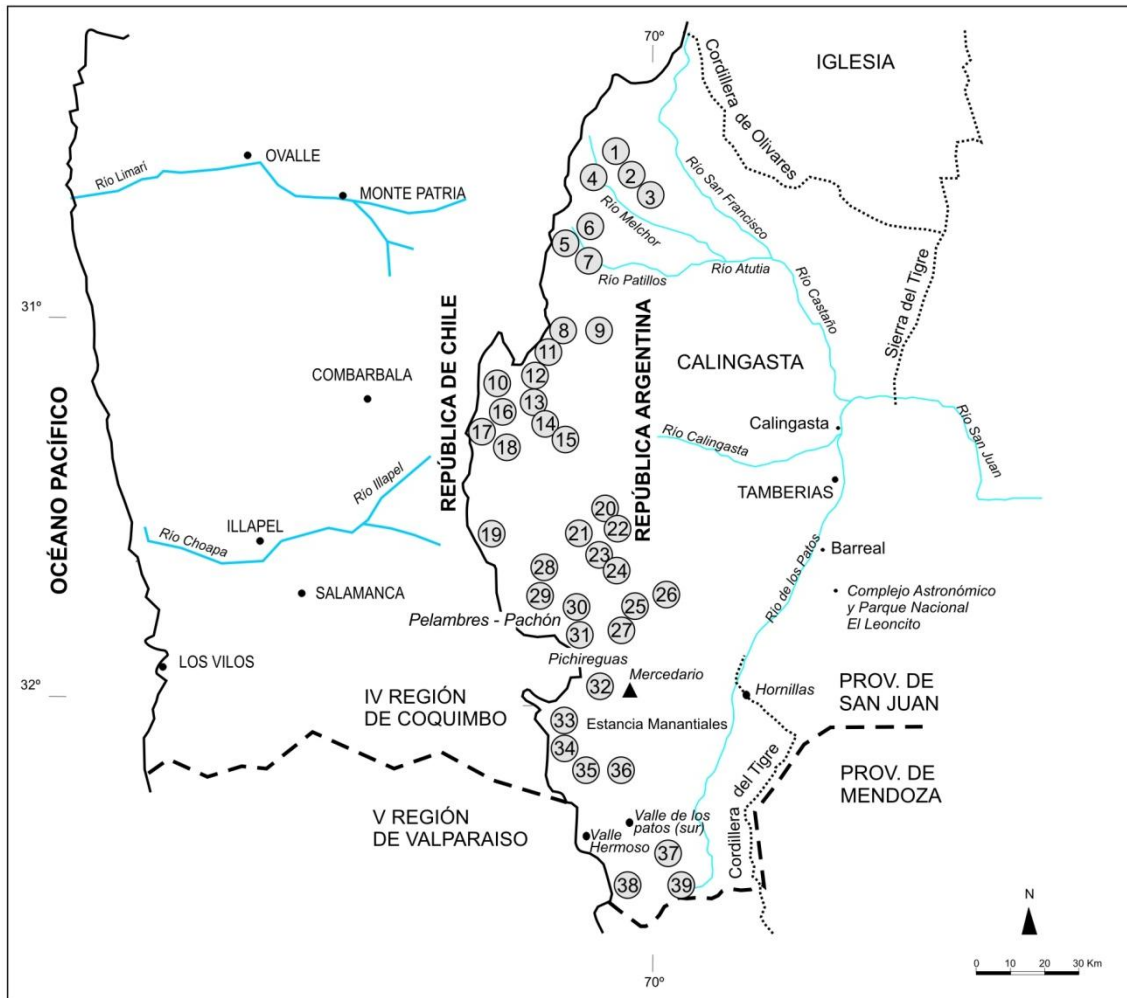




## 2.1. Itinerarios de la trashumancia de los cabreros chilenos

Los crianceros o cabreros chilenos, son pastores de ganado, principalmente caprino, que realizan sus desplazamientos a través de trabajos grupales y organizados, del que participan los niños, las mujeres y los hombres de la familia.

**Mapa 2: Frontera argentino – chilena.  
 Zonas de pastaje del Departamento Calingasta (San Juan, Argentina).**



**Leyenda:**

- |   |                                   |                                       |
|---|-----------------------------------|---------------------------------------|
| 1 Vegas de San Francisco                              | 19 Valles del Yeso y la Pantanosa | 31 Valles del río Mondaca             |
| 2 Valles de la Puertecilla                            | 20 Valles del río Maticillas      | 32 Valles del río Mercedario          |
| 3 Valles Estancia del Leoncito                        | 21 Vegas de Galleguillos          | 33 Valles del río Teatinos            |
| 4 Valle de los Patos Norte                            | 22 Valles de la laguna del Tome   | 34 Valles del río La Honda            |
| 5 Valle Hermoso del Norte                             | 23 Valles del río Sombrero        | 35 Valles del río Blanco              |
| 6 y 7 Valle de Los Patillos                           | 24 Valles de las Garzas           | 36 Valles del arroyo Patillos del sur |
| 8 Valle del río Frío                                  | 25 Valles de la Cayana            | 37 Valles del arroyo del Cerrado sur  |
| 9 Valles del Cerrado                                  | 26 Valles del río Fortuna         | 38 Valles del río Volcán              |
| 10 Valle de la Laguna                                 | 27 Valles de la Pichiregua        | 39 Valle del río de los Indios        |
| 11 a 15 Valles del río Las Salinas                    | 28 Valles del río La Carnicería   |                                       |
| 16 Valles de Calderón                                 | 29 Valle del río Pachón           |                                       |
| 17 y 18 Valles de los ríos Potrerillos y de Piuquenes | 30 Valle del río Santa Cruz       |                                       |

*Fuente:* Elaboración Hevilla, Cristina y Molina, Matías (2010); en base a: Gambier, Mariano. Los valles interandinos o veranadas de la alta cordillera de San Juan y sus ocupantes: Los pastores chilenos. *Universidad Nacional de San Juan. Instituto de Investigaciones y Museo*, 1986, n°15, s/p.

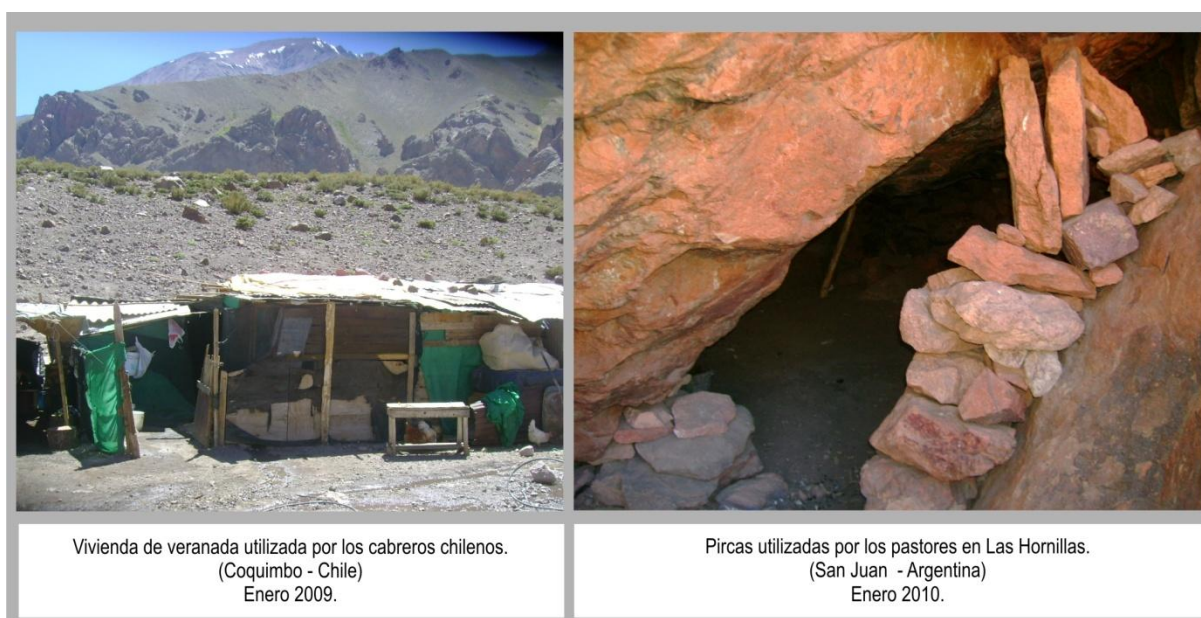
Los crianceros circulan ascendiendo y descendiendo de la cordillera, entre los meses de setiembre y octubre. Van trasladando sus majadas desde los lugares de “invernada” -que se



sitúan en la costa chilena<sup>11</sup>-, hacia las “veranadas” ubicadas en los valles de la alta cordillera -en el actual territorio argentino-. Estos desplazamientos estacionales surgen en función de la alimentación de las majadas. Buscan aprovechar, durante la época de clima favorable, las pasturas que crecen a distintas alturas en las montañas, en las “vegas” ubicadas a la orilla de las aguas de deshielo. Luego, cuando comienzan los primeros fríos del año, en los meses de marzo o abril, descienden de la cordillera con sus animales hacia los lugares de invernada, en donde permanecen hasta la siguiente primavera (ver mapa 2).

Durante los trayectos de veranada los crianceros organizan su actividad en torno a viviendas temporales con corrales para sus animales. La mayoría se instala en unos refugios denominados “pircas”, que se acondicionan con otros materiales<sup>12</sup>. Estos sitios, visibles desde las rutas y caminos cordilleranos, persisten en el tiempo y forman parte del paisaje andino<sup>13</sup>. Son los resguardos transitorios de las mujeres y los niños, quienes permanecen en la montaña para cuidar las pariciones de las majadas y, a la vez, elaborar los quesos artesanales con la leche de las cabras. Mientras tanto, otros miembros de las familias, van en busca de provisiones o de mejores lugares para el pastaje (ver foto 1).

**Foto 1: Viviendas temporales de cabreros y pastores.**



*Fuente:* Registro fotográfico obtenido durante el trabajo de campo por los autores.

Estas otras movilidades -diferentes y complementarias del itinerario mayor de ascenso y descenso-; dan cuenta de la complejidad de las trayectorias de los pastores. Una veranada

<sup>11</sup> Cuando algunos entrevistados en el trabajo de campo y en la bibliografía consultada se refieren a la “costa” pueden aludir a: “terrenos de menor altura localizados al oeste de la cordillera en territorio chileno, o a la Cordillera de la Costa, que es una cadena montañosa que por influencia del mar cuenta con cierta capacidad de pastaje, aprovechada por los crianceros en otoño e invierno por cuatro o cinco meses y muy degradada en el Valle del Elqui (Región de Coquimbo) por la poca capacidad de ganado que puede alimentar (capacidad de carga).

<sup>12</sup> Las pircas son muros de piedra contruidos sin argamasa. En la década de 1970 estos refugios se complementaban con el uso de cañas y barro. Actualmente los cabreros también se valen del uso del nylon, plásticos y media sombra. Sin embargo, algunos grupos prefieren montar sus propias carpas en lugar de refugiarse entre las pircas.

<sup>13</sup> Entendemos como paisaje a “la naturaleza contemplada (...). La mirada paisajista, en efecto, es siempre una mirada estética, en el sentido amplio de la palabra, que indica una conexión inescindible entre forma percibida y sentido”. Aliata, Fernando y Silvestre, Graciela (2001:10).



no implica un solo circuito o un solo viaje. Hay otras actividades<sup>14</sup> y otros itinerarios que contribuyen en la construcción de redes de socialización entre las familias de los crianceros, los vecinos de talaje<sup>15</sup>, los intermediarios en la venta de quesos, los gendarmes, los carabineros, los baquianos y los agentes institucionales<sup>16</sup>.

En la línea de reflexión de Helion Póvoa, podemos entender estos itinerarios constantes de los pastores andinos, como “los caminos, trayectos, recorridos, ya transitados o a transitar”; lo que ubica a los desplazamientos en la confluencia entre las actitudes individuales y los procesos sociales más amplios (Povoa, 2007:225).

En nuestro caso, las prácticas de movilidad de los pastores cordilleranos van construyendo itinerarios en forma articulada con otros que ya lo hicieron en el pasado (sus padres y abuelos), con los que lo hacen en el presente (baquianos, gendarmes, otros pastores, agentes de las empresas transnacionales) o se los proponen realizar en el futuro (sus hijos). Esto representa un cruce entre los proyectos y las trayectorias propias y de los otros (Hägerstrand, 1982), lo que permite comprender al espacio y el tiempo como construcciones culturales ligadas al movimiento.

Si bien desde el año 2000, el Servicio Agrícola Ganadero de Chile (SAG), aduciendo un potencial peligro de propagación de la fiebre aftosa prohíbe el cruce de animales por el límite internacional. Algunos crianceros continúan cruzando sus cabras y ovejas a las zonas de veranadas en Argentina pagando un canon por pastaje<sup>17</sup>. Ellos se arriesgan a severas sanciones al reingresar con sus majadas a Chile, con penas que pueden incluir el sacrificio de los animales (ver foto 2).

**Foto 2: Crianceros chilenos con sus majadas y rebaños.**



*Fuente:* Registro fotográfico obtenido durante el trabajo de campo por los autores.

<sup>14</sup> “En los períodos de invernada, o cuando “los animales no dan”, el criancero y su familia complementan su actividad con el trabajo en la minería a pequeña escala, otros abandonan la alta cordillera y bajan “a las parcelas a ganarse la vida, a trabajar apatronados .Las mujeres suelen alternar las actividades de invernada y veranada con el tejido en telar”. (Zusman, Perla., Hevilla, Cristina. y Molina, Matias, 2006: 260).

<sup>15</sup> El talaje es el costo que los crianceros pagan por el uso y usufructo del territorio de pastaje a sus propietarios.

<sup>16</sup> Como los funcionarios del Servicio de Agricultura y Ganadería (SAG); del Instituto Nacional de Desarrollo Agropecuario (INDAP), carabineros chilenos, gendarmes argentinos o el personal aduanero de ambos países.

<sup>17</sup> Diario de Cuyo. Veranadas: quieren cobrarlas de nuevo. San Juan, 28 de abril de 2006.





## 2.2. Los pequeños ganaderos de subsistencia en Calingasta

Trayectos similares a los de los cabreros de la IV Región de Chile, se realizan en los valles de Iglesia y Calingasta (Provincia de San Juan – Argentina). Por ejemplo, desde los diferentes distritos calingastinos, algunos habitantes aún arrean caballos, vacas y ovejas hasta los campos de pastaje en Las Hornillas, Las Amarillas, La Lumbera o, incluso más arriba, en el Valle de Los Patos y en Valle Hermoso. Se trata de prácticas que forman parte de las tradiciones familiares, y si bien en la actualidad han disminuido en intensidad, aún permanecen vigentes en los grupos que hace tiempo habitan los valles. Estos dueños de pequeñas majadas también llevan sus animales a la cordillera a partir de octubre (primavera) y permanecen hasta los meses de marzo o abril. Suelen ir cada quince días a llevarle alimentos a quienes se quedan a cargo del ganado (ver foto 3). Según algunos entrevistados, es la escasez de pastos en los valles precordilleranos sanjuaninos -durante la época de invernada- lo que obliga al acopio de la alfalfa que se siega y almacena desde el verano<sup>18</sup>.

**Foto 3: Tropilla en la zona de Las Hornillas.**



*Fuente:* Registro fotográfico obtenido durante el trabajo de campo por los autores.

<sup>18</sup> Entrevistas a: Hugo (Sorocayense); a César y Javier (Barreal), 7 de agosto de 2010.



Tanto la bibliografía consultada como las entrevistas de campo, coinciden en reconocer que la época de esplendor ganadero en el departamento Calingasta fue durante la década de 1930, y el emprendimiento paradigmático fue la Estancia Manantiales<sup>19</sup> del ciudadano chileno Julio Alamos Cuadra<sup>20</sup> y su familia. Este gran proyecto ganadero contaba con quinientas mil hectáreas de campos de pastoreo y crianza con canales de riego (Gallardo, 1982:86; Castillo, 2003:94) y en él trabajaban alrededor de 40 familias que se encargaban del cuidado de 17.000 ovejas y 2.000 vacunos. Cada una de estas familias recibía de los dueños una pequeña parcela de tierra, denominada “fundo”, en la que podían tener su propia huerta y animales.

**Foto 4: Pasturas en las márgenes de los ríos cordilleranos.**



Vegas camino a Las Hornillas  
(Calingasta - San Juan)  
Diciembre 2009

Puente Bailey construido por el Batallón de Ingenieros de Montaña 8  
Camino a Pachón. (Calingasta - San Juan)  
Diciembre 2009

*Fuente:* Registro fotográfico obtenido durante el trabajo de campo por los autores.

Las dinámicas económicas de esta estancia también se basaban en circuitos pautados por la existencia de las pasturas cordilleranas para el ganado (ver foto 4). En primavera, en el ascenso a los campos de cordillera, los peones guiaban las majadas por el sur a las

<sup>19</sup> El antecedente más antiguo de los propietarios de Manantiales en el siglo XIX corresponde a la venta que realizó el estado sanjuanino a Juan Antonio Alaniz, el 3 de noviembre de 1837, durante la gestión del Gobernador y Capitán General Coronel Mayor Nazario Benavidez. A mediados del siglo XIX, estos campos de cordillera fueron vendidos a varios propietarios chilenos, entre ellos en 1873, a la familia Alamos quienes la mantuvieron en propiedad durante 100 años. La historia de la propiedad de la Estancia de Manantiales como la de nueve propiedades adyacentes al límite internacional en manos de propietarios chilenos está desarrollada en el capítulo ocho de la tesis doctoral titulada: *La configuración de la frontera centro oeste en el proceso de constitución del Estado argentino (1850-1902)* (Hevilla, Cristina, 2001). Luego de poseer los nombres de los propietarios actuales junto con la nomenclatura catastral y con el objetivo de reconstruir la historia de las propiedades limítrofes con Chile, se reconstruyeron los movimientos (compra-venta, herencia, donaciones) de diez posesiones ubicadas en el actual departamento de Calingasta hasta principios del siglo XIX constatando con diversas fuentes de archivos provinciales.

<sup>20</sup> Julio Alamos Cuadra propietario chileno de Manantiales, ocupó cargos importantes en el Departamento de Calingasta. Fue dos veces vicede­n­sul chileno en Calingasta -Letra Patente entregada el 26 de noviembre de 1902. Calingasta provincia de San Juan - desde 1902 a 1903 y posteriormente en 1911 -nombrado por decreto N° 1128 del 23 de julio de 1911-. Fuente. República de Chile, Ministerio de Relaciones Exteriores. Archivo General Histórico (A. M. RR.EE. de Chile, F. Argentina, V. 123, 168 y 175 y A.M. RR.EE. de Chile, F. Argentina, V. 221).



Hornillas y Manantiales para el engorde con pastos naturales<sup>21</sup>. Como era la época de las pariciones, se iban recogiendo las crías que nacían durante el arreo con el único camión que en esa época había en la estancia. Elegían los corderos más fuertes y los demás los regalaban a sus obreros. Cada familia se hacía con más o menos cinco animales en esas ocasiones. Luego, desde Manantiales las majadas eran dirigidas hacia Valle Hermoso; llegaban en verano y se quedaban 6 meses. Durante esta época, en los campos de menor altura segaban el pasto criollo (alfalfa) para el acopio destinado al consumo en el invierno. Desde marzo y hasta abril bajaban los animales de la cordillera por Las Casas Amarillas donde ya tenían guardado el forraje que repartían los puesteros en carretas tiradas por bueyes. Finalmente, desde mayo y hasta agosto, en los campos más cercanos a Barreal, se realizaba la esquila para vender la lana en Chile, en Mendoza y otros puntos del país<sup>22</sup>.

Todo este circuito económico y cultural en la frontera vinculado íntimamente al emprendimiento de la familia Alamos, fue intervenido por las prácticas estatales argentinas en la década de 1970, debido a la expropiación de la estancia por razones de seguridad nacional. Así también se expropiaron<sup>23</sup> los fundos de las 40 familias y estas prácticas ganaderas y pastoriles comenzaron su decadencia.

En resumen, advertimos que las prácticas de los pastores de uno y otro lado de la frontera van construyendo múltiples espacios que se entrelazan y relacionan: las regiones chilenas, la costa, la cordillera de los Andes, el límite internacional y el departamento de Calingasta. Estos ámbitos son a la vez áreas de acción de los estados y ahora de las empresas multinacionales que a veces alteran estas dinámicas. Al mismo tiempo, estos desplazamientos también permiten la confluencia de temporalidades diversas que contemplan las estaciones, el crecimiento y el acopio de pasto, las pariciones del ganado, las exigencias institucionales (del Servicio Agrícola Ganadero de Chile -SAG- y del Servicio Nacional de Sanidad y Calidad Agroalimentaria de Argentina -SENASA-) y el recuerdo o la propuesta de los itinerarios más convenientes. Tiempos que no siempre son coincidentes con los que impone las lógicas globales asociadas al capitalismo actual (Zusman, Hevilla, y Molina, 2006:255-268).

### 3. LOS NUEVOS ITINERARIOS. INVERSIONES GLOBALES EN LA CORDILLERA

Desde la década de los 90, la cordillera de los Andes se ha convertido en centro de las acciones del capitalismo global. Podemos advertir la creciente promoción de proyectos

<sup>21</sup> “El ganado engordado con pastos de alta cordillera con cuyas gramillas se conseguía buen sabor y grasa aceitosa era muy apreciado en el mercado chileno y del valle sanjuanino. En el departamento se consumía lo necesario para preparar los “bastimentos” para los viajes invernales” (Gallardo, Pío, 1982: 53) El consumo de carne del ganado departamental luego compitió con las carnes llegadas de los mercados pampeanos. A esto se suma que hasta el presente el matadero municipal sigue usando métodos casi artesanales y no tienen tecnología que, por ejemplo, colabore en la presentación de los cortes de carne. (Entrevista a Javier, Barreal, 7 de agosto de 2010).

<sup>22</sup> Entrevista a Javier, Barreal, 7 de agosto de 2010.

<sup>23</sup> Este inmueble se expropió por la ley de seguridad de fronteras a los señores Marta Ana Alamos Santalices de Ureta y Jaime Alamos Santalices según resolución del Juez Federal de San Juan, Mario Alberto Gerarduzi el 16 de febrero de 1973 (Registro Inmobiliario 136-36-t. 2. 1974 inscripto n°136 de Dominio Público Nacional 31-07-1974). En 1980 otro decreto nacional le asigna al Comando en Jefe del Ejército la estancia como campo de ejercitaciones y maniobras de batalla. Desde la década del 1990 el gobierno sanjuanino pretende el traspaso de alrededor de 300.000 hectáreas de la estancia de Manantiales por parte del Estado Nacional a la provincia con el objetivo de crear un centro de sky y convertir la zona en turística. Según información de la página oficial del gobierno de San Juan el 29 de mayo de 2009 se firmó un Acta Acuerdo entre el Gobierno Provincial y el Ministerio de Defensa para la compra de las tierras de la Estancia Manantiales. La provincia propuso obras de infraestructura a favor del Ejército Argentino que serán tomadas como parte de pago por la compra de la Estancia <<http://sanjuan.cfire.org.ar>>. Ver también en la página del gobierno nacional <<http://www.casarosada.gov.ar>>. Consultar: Diario de Cuyo, Manantiales. Más cerca de su traspaso a la provincia, San Juan, 22 de Julio de 2005.





destinados al turismo, y a la vez, el aumento de proyectos mineros<sup>24</sup>. Los proyectos actuales en el país corresponden a 336 emprendimientos mineros. En 2008, se habría alcanzado un record con 403 proyectos, con inversiones superiores a 7.350 millones de pesos (Svampa, y Antonelli, 2009:37).

**Foto 5: Nuevas movilidades en la frontera.**



*Fuente:* Registro fotográfico obtenido durante el trabajo de campo por los autores.

Estas prácticas corporativas implican las movilidades cordilleranas de nuevos actores: ingenieros, técnicos, transportistas, promotores turísticos, deportistas, grupos de cabalgatas, ciclistas, y otros; que comienzan a interactuar con las dinámicas de desplazamientos tradicional del ámbito fronterizo (ver foto 5).

### **3.1. Oro, plata y cobre: las inversiones de la minería trasnacional en la frontera argentino - chilena**

En el límite internacional argentino-chileno, que corresponde a la provincia de San Juan y a la III, IV y V Región en Chile, se están llevando a cabo alrededor de cinco proyectos de minería a gran escala. Actualmente estos emprendimientos se hallan en diferentes fases de desarrollo. De norte a sur de la provincia, en el departamento de Iglesia se encuentran: el proyecto Vicuña en etapa de prospección, el emprendimiento de Pascua-Lama, en construcción y la mina de oro de Veladero en etapa de explotación. Al mismo tiempo, en el departamento de Calingasta se desarrolla la exploración y la construcción del proyecto Pachón y, Amos Andrés, en etapa de prospección.

<sup>24</sup> Desde la década de 1990 y hasta la actualidad en América Latina en general y en Argentina en particular el aumento de los proyectos de minería a gran escala resultan evidentes: Ver Mastrangelo, Andrea, 2004; Zusman, Perla, Hevilla, Cristina y Molina, Matías, 2006; Hevilla, Cristina y Molina, Matías, 2007; Hevilla, Cristina, Zusman, Perla, 2009; Svampa, Maristella y Antonelli, Mirta, 2009; Arias Toledo, María Eugenia, 2009; Giovannini, Silvina, Orellana, Mauro, Rocchietti, Dolores y Vega, Angélica, 2009; Rodríguez Pardo, Javier 2009. Consultar también la página web Minería de la Nación <<http://www.mineria.gov.ar>> pagina web del gobierno de San Juan <<http://www.sanjuan.gov.ar>>.





El emprendimiento de cobre de Pachón tiene historicidad en el departamento de Calingasta<sup>25</sup>. Desde el año 2008 la empresa trasnacional *Xstrata Copper* se instala en el valle para concretar el proyecto binacional de explotación de cobre. El yacimiento a 150 km de Barreal se encuentra a alturas entre 3.100 y 4.500 m.s.n.m. en las cuencas del río Pachón, Mondaca, Carnicería y en el sector medio del río Santa Cruz. El carácter binacional se explica porque aunque la totalidad el yacimiento se localice en San Juan, en la provincia de Choapa (IV Región de Coquimbo, Chile) se establecerán todas las instalaciones para el transporte y filtrado de cobre para comercializar por los puertos del Pacífico<sup>26</sup>. Con estas acciones, el Departamento de Calingasta queda vinculado a una amplia red (local y global)<sup>27</sup>, que le otorgan una centralidad destacada en la escala provincial.

La empresa *Xstrata Copper* comienza una estrategia de vinculación con las sociedades sanjuaninas del departamento de Calingasta (Tamberías, Barreal y Calingasta) y de la Provincia de Choapa en Chile (Salamanca, Illapel y Los Vilos) a través de acciones que promocionan: el deporte, las actividades culturales y el cuidado del ambiente. En los tres distritos de Calingasta y también en los distritos chilenos -como el de San Agustín- la empresa genera acciones destinadas a las cooperativas agrícolas y los municipios con diferentes objetivos. Por ejemplo: vender semillas, otorgar terrenos para plantar cerca del campamento<sup>28</sup>, dar asistencia técnica para mejorar las cosechas o subsanar daños cuando los agricultores han perdido sus producciones por desastres naturales<sup>29</sup>.

En relación a las prácticas de los pastores cordilleranos, el servicio médico de la empresa trasnacional lleva a cabo visitas periódicas a los sitios donde se instalan los cabreros para realizarles controles y chequeos médicos<sup>30</sup>. Así, a pesar de la prohibición legal y sanitaria del cruce de animales desde Chile hacia Argentina por el peligro de la fiebre aftosa; destacamos la permanencia y la perdurabilidad de las prácticas de los pastores en la frontera. Esta afirmación también se constata en los relatos periódicos de la prensa sanjuanina, los artículos académicos y las acciones actuales de la empresa minera, como una forma de inserción exitosa en las comunidades del ámbito territorial que abarca el emprendimiento Pachón.

<sup>25</sup> La Compañía Minera Aguilar, de capitales argentinos, fue desde la década de 1960 la propietaria de las posesiones denominadas El Pachón y El Yunque. Las adquirió comprándoselas a las familias chilenas propietarias de esos campos de cordillera. Los datos que sobre ellas proporcionan los folios reales son: Parcela fracción 1 Pachón hectáreas 33.416 Fracción n° 2 el Yunque con una superficie de 10.076 hectáreas en 1978 Registro inmobiliario Folio Real 16-00497 Pachón: t. 8, n° 725- f. 25, Calingasta. 6-12-1978. Escritura de venta n° 215, f.478. 16-20-00498. Folio Real Yunque: t. 8, n° 725- f. 25, Calingasta. 6-12-1978. Dicha compañía descubre el mineral y desarrolla el primer estudio de factibilidad del Pachón. Luego la propiedad de la empresa cambia de dueños en varias oportunidades, por ejemplo, en 2001 la compra Noranda (minera con sede en Toronto). En 2006 dichas minas pasan a formar parte de la empresa *Xstrata Copper*, que construye campamentos nuevos y realiza la mayor campaña de perforaciones.

<sup>26</sup> *Xstrata Cooper San Juan*. Proyecto el Pachón. Reporte de sostenibilidad 2008. (puede verse en Internet en: <<http://www.elpachon.com>>.

<sup>27</sup> *Xstrata Copper* es una multinacional minera diversificada que negocia en la bolsa de Londres y tiene una cartera global de proyectos en ocho países (Australia, Argentina, Chile, Perú, Canadá, EE UU, Filipinas y Papúa Nueva Guinea).

<sup>28</sup> “La municipalidad de Calingasta, le ha ofrecido a él [Héctor] y a Pedro [ajeros de Tamberías] 15 hectáreas en Las Amarillas para el cultivo. El piensa plantar semillas de cebolla y ajo. Tienen de vecinos una cooperativa de ganaderos, suponemos que de vacunos. Se volvería a desarrollar el verde en la zona, que está desierta”. Entrevista a Héctor, Tamberías, (Calingasta), 8 de agosto de 2010. La formación de cooperativas ganaderas fue señalada por Julia (secretaria de *Xstrata Copper*) en la entrevista realizada en Barreal el 9 de enero de 2010 y la propuesta de organizar cooperativas para plantar pastos en Las Amarillas en la entrevista a Carmelo en Barreal, 9 de enero de 2010.

<sup>29</sup> *Xstrata Copper San Juan*. Proyecto el Pachón. Reporte de sostenibilidad 2007, p. 38) <<http://www.elpachon.com/dv/Reporte%20Sostenibilidad%20El%20Pachon%20-%202007%20-%20esp.pdf>>.

<sup>30</sup> *Xstrata Copper San Juan*. Proyecto el Pachón. Reporte de sostenibilidad, 2008, p. 28. Una campaña similar fue realizada por el ejército argentino y el gobierno sanjuanino en 2001, asistiendo a los crianceros de alta montaña ver: Diario de Cuyo. *Las lluvias malograron la temporada de veranadas. La lucha por la vida en la montaña.*, 25 de febrero de 2001, p. 4 y 5.



Además de las tradicionales prácticas de los arrieros y las actuales de la minería a gran escala, el ámbito andino ha estado constantemente atravesado por otros intereses vinculados a las acciones del turismo.

### 3.2. Turismo en la frontera: la imaginación de los paisajes cordilleranos

Desde la construcción de mejores accesos viales entre la ciudad de San Juan y el departamento de Calingasta, a principios del siglo XX, la cordillera fue imaginada como atractivo turístico por las familias tradicionales. Estas miradas contribuyeron a la definición de los barreales como pistas de carovelismo y a las montañas como metas del andinismo y de otros deportes en la nieve.

En la línea de pensamiento de Fernando Aliata y Graciela Silvestre (2001:35-36), es la mirada específica la que construye el paisaje, pues una porción de territorio es apreciado desde un punto de vista, desde una “ventana” que lo recorta o lo encuadra. Así, el paisaje cordillerano de Manantiales es actualmente escenificado por los agentes hegemónicos (gobierno, empresarios, periodistas); para crear diversos productos turísticos, que son ofrecidos a nivel internacional como paisajes exclusivos, en medio de una “naturaleza virgen” (ver foto 6).

**Foto 6: Proyectos turísticos en la cordillera andina.**



*Fuente:* Ministerio de Infraestructura, Tecnología y Medioambiente. Gobierno de la Provincia de San Juan.

Se trata de proyectos que promueven la extensa estancia de Manantiales como múltiples lugares, para diferentes actividades: como un itinerario histórico – patrimonial -vinculado a las luchas de la Independencia-; como un centro de esquí internacional y, a la vez, como producto para el turismo de aventura. Por ejemplo: el gobierno sanjuanino retomando los circuitos anteriormente ofrecidos por operadores turísticos locales, recrea el cruce sanmartiniano<sup>31</sup>. Desde hace algunos años, el gobernador y una amplia comitiva, anualmente realizan expediciones, cruzando la estancia de Manantiales hasta el límite internacional. En estas travesías participan invitados nacionales y extranjeros: periodistas, funcionarios, soldados e historiadores que le dan sustento a las argumentaciones del

<sup>31</sup> El cruce del General San Martín por el valle de Los Patos en 1817 fue uno de los seis itinerarios recorridos por el ejército independentista para enfrentar a los españoles en Chile.



gobernador sobre la historicidad de la ruta sanmartiniana por la provincia de San Juan<sup>32</sup>. El bicentenario también ha dado pie a la realización de una película, un *reality show* y un documental sobre “el cruce” de la cordillera, lo que contribuye a publicitar esta parte del ámbito andino en el mercado internacional del turismo.

Simultáneamente, las propuestas de construir pistas de esquí en Manantiales es una iniciativa con una antigüedad de más de treinta años, comenzando con la fundación del Sky Club San Juan hasta la realización de un estudio de factibilidad para la práctica de deportes invernales<sup>33</sup>.

Manantiales también es un lugar imaginado como ideal para practicar *trekking*. Por ejemplo, el llamado “Balcón de los seis” (Valle del Colorado a unos 4.800 m. s. n. m), es un producto construido por emprendedores turísticos locales que invita a caminar hasta un mirador “natural” en el interior de la Cordillera, desde donde se observan los seis picos más altos de América. Este lugar es promocionado como escasamente habitado y en donde: “la única modificación hecha por el hombre que puede observarse son los senderos (en partes) que conducen hacia el mirador, y las pircas hechas por baquianos de la región para acampar con mayor comodidad”<sup>34</sup>.

A través de estos ejemplos, advertimos que el mismo lugar que en un momento fue un gran emprendimiento ganadero, actualmente se re-territorializa, adquiriendo una visibilidad apropiada para la erudición, el entretenimiento y el consumo visual de los turistas nacionales y extranjeros. Estas acciones reconstruyen discursivamente el paisaje del ámbito cordillerano semejante a los de Europa. Así, los trayectos trashumantes pierden visibilidad ante todos estos discursos que ponen énfasis en la soledad y el aislamiento cordillerano. Todos estos paisajes imaginados en Manantiales, son comprensibles no sólo por los cambios productivos y los nuevos itinerarios, sino por los cambios en la forma de mirar y de representar el mundo (Aliata, y Silvestre, 2001:36).

#### 4. REFLEXIONES FINALES: LAS ESTRATEGIAS DE LAS TRANSHUMANCIAS ANTE LAS NUEVAS MOVILIDADES EN LA FRONTERA ANDINA

Los actuales discursos de la prensa y las declaraciones de los funcionarios de gobierno, cuando promueven el turismo imaginan a la cordillera como un ámbito de riquezas paisajísticas. Simultáneamente, cuando la intención es justificar las prácticas de la minería, imaginan a los Andes como un “desierto de piedra, vacío de personas, vegetación y fauna”<sup>35</sup>.

<sup>32</sup> Simultáneamente a la realización del circuito sanmartiniano del gobierno, un grupo católico organiza peregrinaciones y entroniza a la Virgen del Carmen; patrona del ejército argentino, en el límite internacional. Diario de Cuyo, La virgen del Carmen ya está en la cordillera. 13 de febrero de 2008.

<sup>33</sup> Diario de Cuyo. Complejo Manantiales: firmaron financiamiento para estudiar factibilidad. San Juan, 2 de agosto de 2005; Manantiales ¿el complejo de sky más grande de Sudamérica?, San Juan, 25 de julio de 2005.

<sup>34</sup> Diario de Cuyo. Entre Gigantes. Un trekking hasta el corazón de los Andes. 19 de Marzo de 2006. En el artículo se incluye una rica descripción del paisaje, por ejemplo: “*Lagartijas, mulas salvajes, tucu tucus, zorritos, guanacos y hasta cóndores es posible ver durante el trekking a los Seis. Sólo hay que estar atento al camino y al cielo*”. Ver también: <<http://www.fortunaviajes.com.ar>>.

<sup>35</sup> Un ejemplo reciente de estos discursos son las declaraciones de la presidenta Cristina Fernández. Para ella el impacto de las explotaciones mineras no son iguales en el Amazonas que en la Cordillera de los Andes, porque “en las selvas (...) la intervención de la minería si puede alterar el ecosistema; pero cuando estamos hablando de minería en provincias donde el 80 por ciento es montañoso y donde todo es desierto y no hay nada porque no vive gente, no hay fauna, no hay flora porque lo único que hay es rocas, lo que hay que exigir es un buen tratamiento para no se hagan cosas que contaminen el aire, pero en realidad no se está destruyendo el ecosistema”. Diario de Cuyo, Fuerte reivindicación y un pase de factura. 03/08/2010 <[http://www.diariodecuyo.com.ar/home/new\\_noticia.php?noticia\\_id=414715](http://www.diariodecuyo.com.ar/home/new_noticia.php?noticia_id=414715)>. INFOECOS. Declaraciones de la Presidenta al finalizar su visita a Chacabuco, 05/08/2010 <[http://www.infoecos.com.ar/Noticia\\_C.aspx?id=10637](http://www.infoecos.com.ar/Noticia_C.aspx?id=10637)>



Este tipo de discursos legitimadores de las prácticas de los estados y de las empresas privadas producen y ordenan una territorialidad apropiada a las intencionalidades hegemónicas.

Al mismo tiempo, los procesos que resultan de los nuevos desplazamientos del turismo y de la minería a gran escala junto con las acciones de los gobiernos por la integración regional, no hacen más que incrementar el control en la frontera andina, provocando cambios en los itinerarios y en las formas de vida tradicionales. Sin embargo, advertimos que a pesar de la definición de territorios exclusivos para uso minero, los proyectos de caminos y los nuevos circuitos turísticos; los pastores y baquianos continúan con sus actividades. Se trata de diferentes estrategias de adaptación y resistencia que interpretan y/o manipulan los patrones que pretenden ordenar su mundo social. Según Cindi Katz, mientras que la adaptación supone la aceptación de las condiciones impuestas y la búsqueda de estrategias de supervivencia en el marco de las mismas, la resistencia implica una respuesta activa y organizada a los cambios. La gente decide agruparse para intervenir en las prácticas que se le imponen y que afectan a sus formas de vida. Estas acciones conllevan mucho más que recuperar el sentido de la dignidad (Katz, 2000:39).

Así, por ejemplo, las dinámicas tradicionales de los baquianos se resignifican con el turismo, y su conocimiento de la montaña es actualmente revalorizado tanto en Chile como en Argentina<sup>36</sup>. Estos guías siempre han sido y continúan siendo los primeros en ser convocados en el auxilio y rescate de personas extraviadas o accidentadas en la cordillera. En la actualidad, se ven sometidos a un conjunto de restricciones para el desarrollo de su actividad. Estas limitaciones son establecidas por Gendarmería o Carabineros y por las exigencias locales. Por ejemplo, la obligación en el municipio de Calingasta de pertenecer al registro oficial de baquianos<sup>37</sup>.

Estrategias similares se advierten en las prácticas de los crianceros que se adaptan a las imposiciones al organizarse en sindicatos y cooperativas que reclaman subsidio de pastaje ante el impedimento de usar los campos de veranada en Argentina; o bien resisten al orden estatal, cruzando con sus majadas el límite internacional a pesar de la prohibición<sup>38</sup>. También los pobladores calingastinos que se dedican a la agricultura o que continúan llevando su ganado a la cordillera adoptan prácticas similares. Algunos negocian su territorialidad con las empresas transnacionales, usando los caminos mineros para el tránsito con sus animales o aprovechando la disposición de las empresas para organizar cooperativas ganaderas o agrícolas. Otros pobladores, al no acordar con la actividad de la minería a cielo abierto por la posible contaminación del agua<sup>39</sup>, asumen estrategias de resistencia y se asocian con los grupos de ambientalistas para reclamar al gobierno<sup>40</sup>.

---

<sup>36</sup> Tanto del lado chileno como del lado argentino algunos de ellos han otorgado a su actividad un carácter empresarial, estableciendo emprendimientos turísticos (camping, cabañas); u organizando salidas a la cordillera que atienden a la demanda europea. Por ejemplo, del lado argentino, en Barreal, se ofrecen travesías, con alto nivel de sofisticación, brindando varias monturas por persona, cocinero y el apoyo de vehículos todo terreno. Entrevistas a baquianos realizadas en la IV Región (Chile) en enero de 2006. Entrevista a Diego Ossa, Barreal (San Juan, Argentina) en julio de 2004. Ver también: <<http://www.fortunaviajes.com.ar/Cabalgatas.htm>>.

<sup>37</sup> Lía, la Directora de Turismo de la Oficina de Barreal en 2004 afirmó que la habilitación municipal para llevar gente a la cordillera es una exigencia de una ordenanza del 2001. El municipio y gendarmería, son los encargados de evaluar las capacidades de quienes desean figurar en este registro. Entrevista realizada en Barreal, Calingasta (San Juan, Argentina), en diciembre de 2004. Datos confirmados en la entrevista a Hugo (Sorocayense), y en la entrevista a funcionaria de turismo, Barreal, 7 de agosto de 2010.

<sup>38</sup> "Crianceros en veranadas en minera", Diario *La Cuarta* 20 diciembre de 2001. "Gobierno se compromete a gestionar mil millones de pesos para crianceros caprinos", Diario *El Día*, La Serena, 11 de octubre de 2005, <<http://www.diarioeldia.cl>>. Entrevista a Mateo, Instituto Nacional de Desarrollo Agropecuario (INDAP), La Serena (IV Región, Chile), enero de 2006.

<sup>39</sup> Svampa, Maristella y Antonelli, Mirta (2009:16) definen la minería a gran escala es diferente a la antigua minería de socavón. El mineral se encuentra en la actualidad diseminado y escasea. La extracción implica entonces, nuevas tecnologías, la utilización de sustancias químicas para disolver los metales y como





A pesar de los discursos que reducen la complejidad de las movilidades andinas, este juego de adaptaciones y resistencias entre diferentes actores, permite que las trashumancias cordilleranas no desaparezcan. Así los desplazamientos tradicionales continúan recreando itinerarios, recorriendo un ámbito que atraviesa constantemente la frontera y comparte formas de vida que se complementan mas allá de los tiempos e intereses trasnacionales que actualmente se asocian a los proyectos estatales.

## BIBLIOGRAFÍA

AGNEW, John, LIVINGSTONE, David, ROGERS, A. *Human Geography. An essential Anthology*. London: Blackwell, 1982 p. 650-674.

ALIATA, Fernando y SILVESTRI, Graciela *El paisaje como cifra de armonía. Relaciones entre la cultura y la naturaleza a través de la mirada paisajística*. Buenos Aires: Ediciones Nueva Visión, 2001.

ARGAÑARAZ, Cristina y BENEDETTI, Alejandro. Transformaciones sociales y territorialidades en la frontera atacameña a lo largo del siglo XX. Susques de "Despoblado" a "Pórtico de los Andes". Mimeo, Instituto Interdisciplinario Tilcara. Universidad de Buenos Aires.

ARANDA, Ximena. Algunas consideraciones sobre la trashumancia en el Norte Chico. En: *Informaciones Geográficas*, 1971, vol. 20, p. 141-169.

ARIAS TOLEDO, María Eugenia. IIRSA: lógica de la interconexión, lógicas interconectadas. En Svampa. M. y Antonelli M. A. eds. *Minería Transnacional, narrativas del desarrollo y resistencias sociales*. Buenos Aires: Ed. Biblos, 2009, p.103-121.

BENDINI Mónica, TSAKOUMAGKOS, Pedro y NOGUÉS, Carlos, Los crianceros trashumantes en Neuquén. En. Bendini M y C. Nogués, C. eds, *Crianceros y chacareros en la Patagonia Austral*. Buenos Aires: Editorial La Colmena, 2005, p.23-40.

BENDINI, Mónica y PESCIO, Cristina. Pobreza y resistencia campesina. De la supervivencia a la exclusión. El caso de los Crianceros de la cordillera Patagónica. *Rev. Austral Ciencias Sociales*, [online]. 1999, N° 3, p.129-140. Disponible en la World Wide Web: <[http://mingaonline.uach.cl/scielo.php?script=sci\\_arttext&pid=S0718-17951999000100009&lng=es&nrm=iso](http://mingaonline.uach.cl/scielo.php?script=sci_arttext&pid=S0718-17951999000100009&lng=es&nrm=iso)> (consultado el 5 de julio, 2009)

BENEDETTI, Alejandro. Territorio Nacional de Los Andes: entre el éxito diplomático y el fracaso económico. Estudio de un territorio desconocido. *Revista de Estudios Trasandinos*, 2000, N° 7, p.65-89.

CASTILLO, Gastón. La vuelta de los años: reseñas y perspectivas sobre las comunidades, el pastoreo y la trashumancia en la región semiárida de Chile. En Livenais, Patrick y. Aranda Ximena (eds). *Dinámica de los sistemas agrarios en Chile árido: la región de Coquimbo*. Santiago de Chile: LOM ediciones, 2003, p. 33-65.

CIALDELLA, Nathalie y DUBROEUCQ, Didier. La Trashumancia de cabras en Chile: un modo de gestión adaptado a las zonas áridas. En Livenais, Patrick y Aranda, Ximena. *Dinámica de los sistemas agrarios en Chile árido: la Región de Coquimbo*. Santiago: Editor: Helena Hidalgo, 2003, p. 327-340.

ESCOLAR, Diego. Historias de etnografía, secreto y ambición en los Andes sanjuaninos. *II Jornadas de Etnografía y Métodos Cualitativos*. IDES. Centro de Antropología Social, 1998.

ESCOLAR, Diego. Identidades emergentes en la frontera argentino-chilena. Subjetividad y crisis de soberanía en la población andina en la provincia de San Juan. En Grimson, Alejandro. (comp.) *Fronteras, naciones e identidades*. Buenos Aires: La Crujía, 2000, p. 256-277.

FAMÍN, César. *Historia de Chile*. Agente consular, individuo de varias sociedades científicas. Barcelona: Imprenta del Guardia Nacional, 1839.

GALLARDO, Pío. *Calingasta en las memorias y anécdotas de Pío Cristino Gallardo*. San Juan: Editorial sanjuanina, 1982.

---

consecuencia aumenta la intervención ambiental y geográfica del ámbito de explotación. Ver también Rodríguez Pardo, Fernando (2009:7-8).

<sup>40</sup> Entrevista Radio al ex intendente Adolfo Ibaceta, Barreal 90.3. 9 de enero de 2010.



GAMBIER, Mariano. Los valles interandinos o veranadas de la alta Cordillera de San Juan. En: *Instituto de Investigaciones Arqueológicas y Museo*. Universidad Nacional de San Juan, 1986, nº 15, p. 14 a 18.

GIOVANNINI, Silvina, ORELLANA, Mauro, ROCCHIETTI, Dolores y VEGA, Angélica La construcción de San Juan como capital nacional de la minería: el concierto de voces entre el Estado y los medios de comunicación. En Svampa, Maristella y, Antonelli, Mirta A. eds. *Minería Transnacional, narrativas del desarrollo y resistencias sociales*. Buenos Aires: Ed. Biblos, 2009, p.255-275.

GRAHAM, Mary. *Diario de mi residencia en Chile en el año 1822*. Santiago: Norma, 2005.

GRIMSON, Alejandro (comp.). *Fronteras, naciones e identidades*. Buenos Aires: La Crujía: 2000.

HAESBAERT DA COSTA, Rogerio. *O mito da desterritorialização: do "fim dos territórios" à multirretiritorialidade*. Río de Janeiro: Bertrand, 2004.

HÄGERSTRÄND, Torsten. Diorama, path and project. En: Agnew, J., Livingstone, D., Rogers, A. *Human Geography. An essential Anthology*. London: Blackwell, 1982 p. 650-674.

HEVILLA, Cristina y ZUSMAN, Perla "Borders which unite and disunite: Mobilities and development of new territorialities on the Chile - Argentina frontier" *Journal of Borderland Studies*, Dossier Mercosur, 2009.

HEVILLA, Cristina y MOLINA Matias "Territorialidades en movimiento: desplazamientos y reconfiguraciones territoriales ante las inversiones extranjeras en ámbitos de fronteras" Zusman, Perla, Lois, Carla, Castro, Hortencia. *Viajes y geografías. Exploraciones, turismo y migraciones en la construcción de lugares*. Buenos Aires: Prometeo, 2007, p. 203-224.

HEVILLA, Cristina y ZUSMAN, Perla. Movilidades y construcción de nuevas territorialidades en la frontera chileno-argentina. *Scripta Nova. Revista electrónica de geografía y ciencias sociales*, Universidad de Barcelona, 2007, 245 (22): p.1-12. <http://www.ub.es/geocrit/sn/sn-24522.htm>.

HEVILLA, Cristina. *La configuración de la frontera centro oeste en el proceso de constitución del Estado argentino (1850-1902)*. Tesis doctoral. Barcelona, Universidad de Barcelona, 2001.

KATZ, Cindi. Reestructuración global y conflictos en la reproducción social. Smith, Neil y Katz, Cindi. *Globalización: transformaciones urbanas, precarización social y discriminación de género*. Laguna: Universidad de la Laguna, 2000, p. 31-41.

MASTRANGELO, Andrea. *Las niñas Gutiérrez y la mina Alumbreira. La articulación de la economía mundial de una localidad del Noroeste argentino*. Buenos Aires: Antropofagia, 2004.

MEDINACELI, Ximena. Los pastores andinos: una propuesta de lectura de su historia. Ensayo bibliográfico de etnografía e historia. *Boletín del Instituto Francés de Estudios Andinos*, 2005, vol. 34, nº 3, p. 463-474.

ORTIZ, Renato. *Otro territorio*. Universidad de Quilmes, 2002.

POVON, Helión. Itinerarios de la movilidad garimpeiras. En: Zusman, P., Lois, C., Castro, H. *Viajes y geografías. Exploraciones, turismo y migraciones en la construcción de lugares*. Buenos Aires: Prometeo, 2006.

RICKARD, Ignacio. *Viaje a través de los Andes*. Buenos Aires: Emecé, 1999.

RODRIGUEZ PARDO, Javier. *Vienen por el Oro. Vienen por todo*. Buenos Aires: Ediciones CICCUS, 2009.

SMITH, Neil, y KATZ, Cindi. Globalización: transformaciones urbanas, precarización social y discriminación de género. Laguna: Universidad de la Laguna, 2000.

SVAMPA, Maristella y ANTONELLI, Mirta A eds. *Minería transnacional, narrativas del desarrollo y resistencias sociales*. Buenos Aires: Ed. Biblos, 2009.

ZUSMAN, Perla, HEVILLA, Cristina y MOLINA, Matias. La geografía de los tiempos lentos. En Nogué J. y Romero J. eds. *Las otras geografías*. Valencia: Tirant Lo Blanc, 2006, p. 255-268.



## FUENTES

Entrevistas realizadas durante el trabajo de campo.

Archivo Histórico y Administrativo de la Provincia de San Juan.

Archivo de Tribunales. San Juan.

Archivo de la Municipalidad de Tamberías (cabecera del distrito de Calingasta. San Juan).

Dirección Provincial de Catastro. San Juan.

Registro de la propiedad inmobiliaria. San Juan.

Archivo General Histórico. Ministerio de Relaciones Exteriores. República de Chile.

Ministerio de Infraestructura, Tecnología y Medioambiente. Gobierno de San Juan.

PRIMER CENSO DE LA REPÚBLICA ARGENTINA, verificado en los días 16, 17 y 18 de septiembre de 1869.

Buenos Aires: El Porvenir, 1872.

Diario de Cuyo. San Juan. Argentina.

Diario El Día. La Serena. Chile.



**María Cristina Hevilla** ([crishevilla@yahoo.es](mailto:crishevilla@yahoo.es)).

Profesora en Historia por la Universidad Nacional de San Juan y Doctora en Historia graduada en la Universidad de Barcelona. Actualmente se desempeña como docente en la Universidad Agustín Maza y en la Universidad Nacional de San Juan. Participó en el grupo de investigación “Viajeros, migrantes y turistas: los desplazamientos en la constitución de lugares en el territorio argentino” (Instituto de Geografía-FFyL, UBA). Sus líneas de investigación se desarrollan en el área de la historia social analizando la historia de la construcción de la frontera argentino-chilena en el siglo XIX y XX. También se ha centrado en el análisis de los procesos actuales en el citado ámbito de frontera con énfasis en las representaciones de la región. Cuenta con artículos en publicaciones nacionales e internacionales sobre procesos de formación territorial y fronteras.

**Matías Molina** ([molinaquijano@yahoo.com.ar](mailto:molinaquijano@yahoo.com.ar)).

Estudiante de la carrera Comunicación Social en la Universidad Nacional de San Juan. Ha llevado adelante su tesis de licenciatura mediante una beca dentro del proyecto “Viajeros, migrantes y turistas: los desplazamientos en la constitución de lugares en el territorio argentino” (Instituto de Geografía-FFyL, UBA). Esta tesis discute el papel de las representaciones del lugar en las mediaciones comunicativas. Sus líneas de estudio se centran en los discursos mediáticos y en las representaciones en ámbitos de frontera y también en la ciudad de San Juan. Las publicaciones del ámbito local, nacional e internacional ejemplifican el papel de los medios en los procesos de formación de los discursos territoriales de frontera y urbanos.